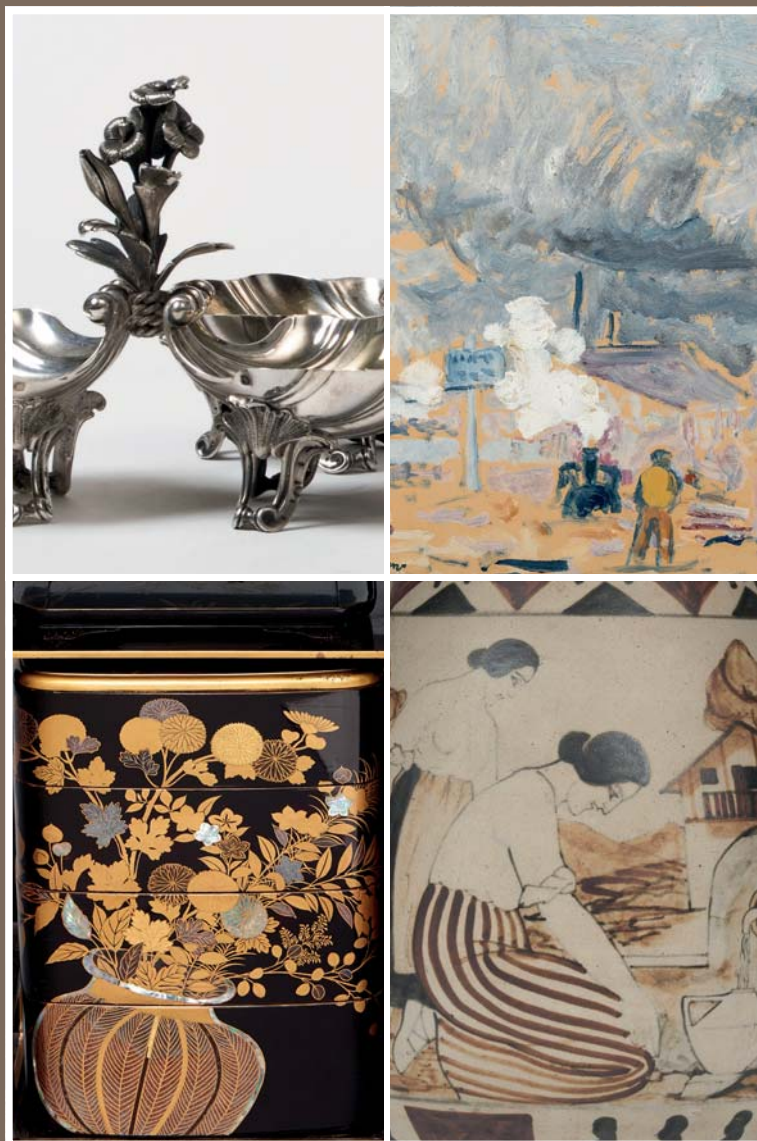


M.F. CARAYOL
BIARRITZ ENCHÈRES

BOISGIRARD - ANTONINI
PARIS - NICE

HÔTEL DU PALAIS BIARRITZ



DIMANCHE 9 AOÛT 2015 À 20 HEURES

Hôtel du Palais - BIARRITZ

1 avenue de l'Impératrice - 64200 Biarritz

DIMANCHE 9 AOÛT 2015

à 20 heures

ARGENTERIE

LIVRES

TABLEAUX ANCIENS ET MODERNES

JAPON

OBJETS D'ART ET MOBILIER

M.F. CARAYOL
BIARRITZ ENCHÈRES

6, rue du Centre - 64200 BIARRITZ
Tél. : +33 (0)5 59 24 21 88 - Fax : +33 (0)5 59 24 35 82
Site : www.biarritz-encheres.com
E-mail : carayol.encheres@wanadoo.fr

BOISGIRARD - ANTONINI
PARIS - NICE

1, rue de la Grange-Batelière - 75009 PARIS
Tél. : +33 (0)1 47 70 81 36 - Fax : +33 (0)1 42 47 05 84
Site : www.boisgirard.com
E-mail : boisgirard@club-internet.fr

EXPOSITIONS PUBLIQUES :

Vendredi 7 août de 17 h à 20 h, Samedi 8 août de 11 h à 13 h et de 14 h 30 à 20 heures

Téléphone pendant les expositions et les ventes :

Tél. : 05 59 47 45 80

 *Marie-Françoise Carayol*

Expert pour les Livres

Michel CONVERT - Tél. : +33(0)6 30 36 96 13 - E-mail : convert.michel@free.fr a décrit les lots 774 à 779

Expert pour les Tableaux Anciens

Alexis BORDES - 4 rue de la Paix 75002 PARIS - Tél. : +33(0)1 47 70 43 30 - Fax : +33(0)1 47 70 43 40
E-mail : expert@alexis-bordes.com a décrit les lots 682, 683, 685 à 688, 690, 691 et 698

Expert pour les Tableaux Modernes

Élisabeth MARÉCHAUX LAURENTIN *Expert près la Cour d'Appel de Paris - Membre du Syndicat Français des Experts Professionnels en œuvre d'Art*
30 rue Vaneau 75007 PARIS - Tél. : +33(0)1 44 42 90 10 - Fax : +33(0)1 44 42 90 12 - E-mail : cabinet.marechaux@wanadoo.fr a décrit les lots
689, 696, 707, 710, 712 à 717, 720, 721, 724 à 726, 737 à 745

Lots visibles sur **Drouot LIVE** et sur Interenchères 



628
MOUTARDIER en argent ajouré reposant sur trois petits pieds et sa cuillère.
Intérieur en verre bleu.
XVIII^e siècle
Poids : 96 g
250/300 €



629
FOURCHETTE À RAGOÛT en argent uniplate à filet.
Paris, 1798-1809
Poids : 164 g
1 400/1 600 €

630
SÉRIE DE SIX PETITES CUILLÈRES en argent, modèle filet ; les spatules armoriées sous couronne comtale.
Paris, XVIII^e siècle
Poids : 176 g
500/600 €

631
SÉRIE DE SIX PETITES CUILLÈRES en argent uniplate ; les spatules armoriées sous couronne comtale.
Avignon, XVIII^e siècle
Poids : 130 g
500/600 €

632
CUILLÈRE À RAGOÛT en argent à filet.
XVIII^e siècle
Poids : 180 g
550/600 €

633
PORTE-VERRE À THÉ en argent entièrement ajouré à décor de rinceaux, anse feuillagée. Avec son verre
Poinçon Minerve, 950 ‰
Poids : 110 g
200/220 €

634
BELLE FONTAINE À THÉ en métal doré à corps uni gravé d'un bandeau de coquilles et feuilles d'acanthé sur fond amati ; base à grosses cannelures et mufles de lion ; deux anses mouvementées garnies d'ivoire flanquent le corps de la fontaine ; robinet figurant un marsouin ; couvercle gravé de fleurettes et coquilles sur fond amati ; prise en bouton, bordure godronnée ; trois pieds en console terminés par des pattes de lion reposant sur des petits patins en ivoire. Petit réchaud également gravé et cannelé, la prise en ivoire.
Vers 1880
Haut : 40 cm
1 200/1 500 €

635
PETIT PLAT OVALE en argent à contours, bordure moulurée de filets forts ; l'aile gravée d'armoiries doubles effacées.
Paris, vers 1760
Poids : 530 g
Long. : 31 cm
1 000/1 100 €

636
PLAT OVALE en argent à contours, bordure moulurée de filets forts ; l'aile gravée d'un écusson monogrammé CR.
Paris, 1784
Poids : 780 g
Long. : 35 cm
1 200/1 300 €

637
PLAT OVALE à contours, bordure moulurée de filets forts ; l'aile gravée d'armoirie doubles sous couronne baronniale.
Paris, vers 1770
Long. : 38,5 cm
1 500/1 600 €

638

GRAND SUCRIER en forme de vase Médicis en argent ajouré à décor de deux motifs représentant des femmes drapées à l'antique et des putti, les anses à enroulements retenant des anneaux, ceinture lancéolée, le corps flanqué de deux têtes de satyres ; couvercle en argent gravé d'un monogramme BR, prise en fleur stylisée ; il repose sur une base carrée ajourée d'un motif de palmettes, petits pieds boules. Avec sa doublure en métal argenté.

Paris, 1798-1809 (950 ‰)

Poids : 950 g

1 900/2 100 €



639

VERSEUSE en argent reposant sur trois petits pieds à enroulements, le corps uni à ceinture de draperie retenue par des nœuds en rappel sur le bec et le couvercle, l'anse en bois brun, le fretel en bouton.

Poinçons HANAU, 800 ‰

Poids brut : 1055 g

800/1 000 €

640

SAUPOUDREUSE en argent, le corps balustre à décor gravé de guirlande sur fond amati, lambrequins en application, piédouche godronnée, style Louis XIV.

Par TIFFANY, 925 ‰

Poids : 426 g

700/800 €

641

LÉGUMIER À FOND PLAT en argent uni, flanqué de deux anses imitant des branchages, la bordure moulurée de filets forts et de feuilles ; le couvercle à prise en fleurs et feuillages. Armoiries doubles sous couronne marquisale sur le couvercle et la base.

Par Marc-Augustin LEBRUN Paris, 1838-40, poinçon Minerve (950 ‰), orfèvre et estampeur LEBRUN PARIS

Poids : 1820 g

2 000/2 300 €



642

SÉRIE DE DOUZE COUVERTS À POISSON en argent à motif de coquilles, fleurs et feuilles d'acanthé, gravés sur la spatule de la devise de l'ordre de la jarretière « honi soit qui mal y pense » et d'un monogramme AR sous couronne ducale. Dans leur écrin.

Par Claude Chapot, poinçon Minerve 950 ‰

Poids : 1660 g

1 100/1 200 €



643

SERVICE À THÉ ET CAFÉ en argent à décor appliqué d'une bordure de rubans comprenant une fontaine à eau sur son réchaud et sa lampe, une théière, une cafetière, un sucrier couvert, un pot à lait, trois coupes et un plateau

Par Jean-Baptiste-Gustave Odier, Paris, vers 1860 ; poinçon Minerve

Poids : 5051 g

Long. du plateau : 48 cm

3 600/3 800 €

644

PAIRE DE JATTES CARRÉES à contours et agrafes feuillagées, la bordure à décor d'une guirlande enrubannée, le fond vermeillé.

Par Boin-Taburet, poinçon Minerve (950 ‰)

Poids : 1123 g

950/1 150 €

645

DEUX CUILLÈRES À RAGOÛT en argent uniplat, les spatules monogrammées PB

Poinçon Minerve, 950 ‰

Poids : 300 g

1 100/1 200 €



646
SÉRIE DE DIX-HUIT FOURCHETTES À GÂTEAUX en argent, modèle filet coquille.
Poinçon Minerve, 950 ‰
Poids : 510 g
450/500 €

647
POT À EAU en argent uni sur piédouche ; la partie inférieure cannelée, ceinture d'une frise de feuillage sur fond strié ; anse en bois.
Poinçon Minerve, 950 ‰
Poids brut : 480 g
700/800 €

648
BEL ENSEMBLE DE QUATRE SALIÈRES DOUBLES en argent figurant deux coquilles sur trois petits pieds à enroulements réunies par une prise « bouquet de fleurs ».
Poinçon Minerve, 950 ‰
Poids : 1030 g
Haut. : 12 cm - Long. : 19 cm
1 200/1 500 €

649
SÉRIE DE DOUZE PETITES CUILLÈRES en argent uni, filet et coquille.
Poinçon Minerve, 950 ‰
Poids : 290 g
350/400 €

650
SUITE DE DOUZE PORTE-NOMS en argent figurant des étriers d'équitation.
Travail parisien (poinçon de petite garantie, 800 ‰ minimum).
Dans son écrin de la maison Hermès.
Poids : 114 g
1 100/1 200 €

651
SUITE DE VINGT QUATRE PORTE-NOMS en vermeil figurant un disque centré d'un anneau double.
Signés Cartier, travail américain, 800 ‰ minimum
Poids : 360 g
Dans leurs étuis en feutrine Cartier
1 400/1 500 €

652
PAIRE DE DESSOUS DE BOUTEILLE en vermeil rose à décor guilloché et d'une pastille unie.
Signés HERMÈS PARIS, dans leur écrin de la maison Hermès.
Par Ravinet-Denfert pour Hermès
Poinçon Minerve 950 ‰.
Poids : 132 g
1 700/1 900 €

653
SHAKER en argent uni à piédouche surmonté d'un filet.
Par PUIFORCAT
Poinçon Minerve, 950 ‰
Poids : 600 g
1 700/1 900 €

654
CASSEROLE À SAUCE en argent uni à bandeau stylisé ; manche en bois.
Par Jean E. PUIFORCAT, poinçon Minerve 950 ‰
Poids brut : 242 g
600/700 €

655
SUCRIER en argent uni, la bordure à motif perlé alterné de rectangles unis.
Par Jean E. PUIFORCAT, poinçon Minerve 950 ‰
Poids brut : 290 g
1 000/1 200 €



656
 PLATEAU en argent à douze pans nervurés, la bordure à décor d'une draperie stylisée ; il repose sur quatre petits pieds en ébène de Macassar.

Par Jean E. PUIFORCAT, poinçon Minerve 950 ‰

Poids brut : 560 g

1 800/2 000 €

657
 THÉIÈRE en argent uni, la prise et l'anse en palissandre.

Par Jean E PUIFORCAT, poinçon Minerve (925 ‰)

Poids brut : 764 g

1 200/1 500 €

658
 COUPEAU À PÂTISSERIE, le manche en argent fourré.

Par Puiforcat, poinçon Minerve (925 ‰)

Poids brut : 145 g

150/180 €

659
 CASSEROLE en argent uni orné d'une frise de coquilles et rinceaux sur fond amati ; le manche en ivoire.

Par PUIFORCAT, poinçon Minerve 950 ‰

Poids brut : 376 g

1 100/1 300 €

660
 MONTURE D'HUILIER-VINAIGRIER en argent, les nacelles à petits pilastres, prise à enroulements.

Par PUIFORCAT, poinçon Minerve.

Poids : 504 g

400/420 €

661
 SERVICE CINQ PIÈCES en argent uni comprenant cafetière, théière, fontaine à thé (en métal argenté), pot à lait et sucrier, les prises et anses en palissandre. Sur son plateau en bois brun, entouragement de métal argenté.

Par CARDEILHAC, Poinçon Minerve, 925 ‰.

Poids brut des pièces pesables : 2236 g

5 000/6 000 €



662
 COUPE MODERNISTE en argent de forme rectangulaire sur un pié-douche tronconique ; deux anses en bois exotique.

Par FJERDINGSTAD, vers 1930, poinçon Minerve 950 ‰

Haut : 7 cm - Long. : 34.5 cm

Poids : 750 g

BIBLIOGRAPHIE : Ambre et Argent, Christian Fjerdningstad, un orfèvre danois Art-déco, catalogue d'exposition, musée d'Art et d'histoire Louis Senlecq, L'Isle-Adam, Somogy, 1999, modèle référencé et reproduit p. 118.

5 000/6 000 €



661



663
JATTE en argent de forme octogonale, la bordure à motif géométrique.
 Par BOULENGER, poinçon Minerve
 Poids : 830 g
650/750 €

664
PINCE À COURRIER en argent à motif guilloché et à décor d'une demi-balle de golf.
 Signée HERMÈS PARIS.
 Poinçon Minerve 950 ‰
 Poids : 252 g
550/600 €

665
BOÎTE en argent, le couvercle à décor rainuré et orné d'un cartouche oblong uni.
 Par Cartier, Italie (925 ‰)
 Poids : 386 g
 Dim. : 14 x 9 x 3 cm
1 100/1 300 €

666
GRAND CHAUSSE-PIED en argent martelé, gravé EOM.
 Poids : 65 g
 Travail américain, 925 ‰
 Long. : 28 cm
250/300 €

667
SERVICE DEUX PIÈCES en argent martelé comprenant théière et pot à lait ; la panse monogrammée AA
 Travail américain, 995 ‰
 Poids : 980 g
850/900 €

668
PELLE À FRAISES en argent figurant une fraise, marquée « l'Héricourt de Thury ».
 Poinçon Minerve (800 ‰)
 Poids : 110 g
350/400 €

669
ENSEMBLE DE SIX COUVERTS À POISSON en argent ; modèle uni-plat à ressaut central.
 Par Prost, poinçon Minerve 925 ‰
 Poids : 700 g
500/600 €

670
IMPORTANTE CORBEILLE À ANSE, à motif ajouré de grecques et d'entrelacs, la bordure perlée reposant sur un piédoche ajouré d'un motif floral stylisé; le fond gravé d'un nœud de ruban retenant un blason armorié.
 Travail anglais, 800 ‰
 Poids : 880 g
1 000/1 200 €





671
 SOUPIÈRE MODERNISTE par Jean DESPRES en étain de forme ronde sur base carrée, anses plates en débordement, large prise demi-lune, signée à la pointe Jean DESPRES et porte deux poinçons de maître-orfèvre.
 Dim. : 12 x 30 x 25 cm
4 000/4 200 €

672
 SUITE DE QUATRE COQUETIERS MODERNISTES en étain martelé, de forme ronde sur base carrée.
 Travail des années 1930/1940.
 Par Jean DESPRES
900/1 000 €



673
 ÉCRIN contenant un calice en argent martelé et vermeil, pied en bronze et patène en argent martelé et vermeil.
 Travail de Fratelli à Rome, 900 %.
 Poids brut : 1255 g
600/700 €

674
 BOÎTE POUDDRIER de forme rectangulaire à décor sinueux et fermeture à attache pivotante. L'intérieur comporte un miroir et 3 casiers.
 Travail Italien, 925 %
 Poids brut : 278 g
330/350 €

675
 IMPORTANTE MÉNAGÈRE en argent comprenant : 18 couverts de table, 18 couverts à entremets, 12 fourchettes à gâteau, 1 couvert de service, 12 couteaux de table et 12 couteaux à entremets
 Poids sans les couteaux : 5,590 kg
4 000/4 500 €

676
 BOUSSOLE DE TABLE DE FORME RONDE en métal argenté gainé de cuir.
 Signé HERMÈS PARIS.
 Diam. : 9,5 cm
750/800 €

677
 PENDENTIF CHRIST EN CROIX sur fond martelé en métal argenté, modèle de Jean Després, ne porte pas de signature.
 10,5 x 8,5 cm
220/250 €

678
JACQUES ADNÈT
 LAMPE à base formée d'une boule de cristal de Baccarat reposant sur une cuvette en métal nickelé.
 Haut. : 19 cm
1 600/1 800 €



679
 PENDULE MODERNISTE à cadran carré reposant sur un socle à gradin en métal argenté.
 Travail français 1930, attribué à la Maison Desny.
 19,5 x 22 cm
600/700 €

680
HENRI MORAND
 LAMPE MODERNISTE composée de trois boules de verre superposées, sur un socle carré en métal argenté.
 Signée sous la base
 Haut. : 15 cm
220/250 €

681
HENRI MORAND
 LAMPE MODERNISTE en cristal à fût facetté reposant sur un socle en métal argenté carré.
 Cachet sous la base
 Haut. : 17 cm
220/250 €



682

682
 ICONE GRECQUE de la fin du XVIII^e siècle.
 Deux saints sur fonds d'or (manques)
 37 x 27 cm
 300/400 €



683

683
 ÉCOLE FRANÇAISE DU XIX^e SIÈCLE,
 DANS LE GOÛT D'ALEXIS GRIMOU
 (Argenteuil 1678 - Paris 1733)
 « PORTRAIT DE JEUNE HOMME AU BÉRET EN BUSTE
 VU DE PROFIL DROIT »
 Huile sur toile rentoilée ovale
 46 x 37 cm
 600/800 €

684
 SUITE DE DOUZE ALLÉGORIES
 représentant « les heures du jour et de la nuit ».
 Gravures en noir, marges coupées.
 37 x 28 cm
 3 000/4 000 €



684





685

685
CRISTOFFEL PIERSON (ATTRIBUÉ À)
 (La Hay 1631 - Gouda 1714)
 « PORTRAIT D'HOMME LISANT LE LIVRE D'AMOS »
 Huile sur panneau parqueté
 74 x 60 cm
3 000/4 000 €

686
DANS LE GOÛT DE L'ÉCOLE FLAMANDE
DU XVII^e SIÈCLE
 « LES BERGERS ET LES BERGÈRES SUR LA BALANCELLE »
 Huile sur toile
 (restaurations anciennes dans les fonds, griffures)
 107 x 79 cm
1 200/1 500 €



686



687

687

ÉCOLE FLAMANDE VERS 1680

« VIERGE À L'ENFANT AVEC SAINTE ANNE, SAINT JEAN BAPTISTE ET SAINT JOACHIM »

Huile sur toile (restaurations anciennes, soulèvements et manques)

73,5 x 100 cm

3 000/4 000 €

688

**ÉCOLE FRANÇAISE DE LA FIN DU XVIII^e SIÈCLE,
ENTOURAGE DE JEAN-HONORÉ FRAGONARD**

(Grasse 1732 - Paris 1806)

« LA FÊTE DE SAINT-CLOUD »

Pierre noire et lavis, porte une étiquette au verso de la Galerie Charpentier - 76 rue du Fbg St Honoré Paris

35,5 x 52,5 cm

600/800 €



688



689

689

ÉCOLE FIN XIX^e SIÈCLE

« PORTRAIT D'ENFANT »

Huile sur toile

108 x 75 cm

1 500/2 000 €



690

690

ÉCOLE FRANÇAISE VERS 1840

« NAPOLÉON BONAPARTE ENDORMI DEVANT L'ÂTRE »

Huile sur panneau, esquisse

19 x 26 cm

300/400 €

691

ÉCOLE FLAMANDE

« LE MARIAGE »

Huile sur toile, rentoilée

52 x 75 cm

1 200/1 500 €



691



692

692
ÉCOLE ITALIENNE VERS 1800

« UN CHOC DE CAVALERIE »
Plume, encre noire et lavis gris
16,5 x 21 cm
300/400 €



693

693
JEAN-LOUIS DEMARNE (1752-1829)

« PAYSAGE CHAMPÊTRE, 1807 »
Huile sur cuivre, annotée au dos
21 x 27 cm
1 500/2 000 €



694

694
ÉCOLE FRANÇAISE VERS 1780

« ARTISTE DESSINANT LES RUINES AU BORD D'UNE RIVIÈRE »
Plume, encre, lavis gris et aquarelle, porte une mention manuscrite au dos : « Canaletto (antoine canale dit) Paysage sur les bords du Tibre »
21 x 34 cm
400/600 €



695

695
GASTON ROULLET (1847-1925)

« LA MANCA À HUÉ »
Aquarelle, encre, signée, située, dédiée et datée 1885 en bas à droite
17 x 44 cm
800/1 000 €





696

GUSTAVE COURBET (1819-1877)

FEMME AU HAMAC, TENANT SON ENFANT, CIRCA 1842-1843

Huile sur toile, signée des initiales en bas, à gauche

32 x 40,5 cm

Nous remercions Monsieur Jean-Jacques FERNIER de nous avoir précisé qu'il s'agissait d'une œuvre de prime jeunesse de l'artiste et que la jeune femme sur le hamac pourrait être Joséphine, sa première maîtresse. Le sujet de ce tableau, peint lorsque Gustave Courbet était élève dans l'Atelier du Père Suisse à Paris, sera repris en 1844 dans « Le hamac » (Collection Oscar Reinhart, Winterthur, Suisse)

Un avis de Monsieur Jean-Jacques FERNIER sera remis à l'acquéreur.

30 000/50 000 €



697

697

GEORGES JEANNIN (1841-1925)

« JETÉ DE ROSES »

Huile sur toile, signée en bas à droite et dédiée « A Mr Borquet mon ami »

38,4 x 46,5 cm

2 000/3 000 €



698

698

ÉCOLE ALLEMANDE DU XIX^E SIÈCLE

« PERSONNAGE SUR UN ROCHER AU BORD DE L'EAU »

Plume, lavis d'encre et aquarelle

20 x 15 cm

300/400 €



699

699

HENRI-CHARLES BARON (1816-1885)

« LA PAUSE MUSICALE EN FORÊT »

Huile sur toile, signée en bas à droite

27,5 x 22 cm

600/800 €



700

700
LÉON GIRAN-MAX (1867-1927)
« BORD DE L'OISE »

Huile sur toile, signée en bas à gauche et datée 1903
37,8 x 61,2 cm
500/600 €



704

704
CHARLES EUPHRASIE FILS (1838-1904)
« PÊCHEURS À LA BARQUE »

Huile sur toile, signée en bas à droite des initiales et datée 71
24 x 39 cm
500/600 €

701
THÉOPHILE-ALEXANDRE STEINLEN (1859-1923)
« PORTRAIT D'HOMMES »

Crayon sur papier, signé du cachet en bas à droite
47 x 30 cm
300/400 €

705
JULES PASCIN (1885-1930)
« NUE »

Encre et aquarelle, signé du cachet en bas à droite
19 x 5 cm
300/400 €

702
THÉOPHILE-ALEXANDRE STEINLEN (1859-1923)
« FEMME DE PROFIL »

Crayon, signé en bas à droite
50 x 31,5 cm
300/400 €



706



703

703
CHARLE-ÉMILE JACQUE (1813-1894)
« POULES ET CANARDS »

Huile sur panneau, signée en bas à gauche
11 x 23,5 cm
800/1 000 €

706
ALEXANDRE-RENÉ VERON (1826-1897)
« LE RETOUR DES CHAMPS »

Huile sur panneau, signée en bas à gauche, datée 1855
32 x 24 cm
500/600 €



707

707
AUGUSTE CONSTANTIN (1823-1895)
« LE MARCHÉ »

Aquarelle signée en bas à droite

33 x 47 cm

600/800 €



708

708
LUDOVIC VALLÉE (1864-1939)
« PAYSAGE VALLONNÉ »

Huile sur toile, signée en bas à droite

73 x 100 cm

800/1 000 €



709

709
MARCEL COSSON (1878-1956)
« FEMME À TABLE »

Huile sur toile, signée en bas à gauche

33 x 41 cm

1 500/2 000 €



710

710
MARCEL POGGIOLI (1882-1969)
« FEMME ET ENFANT AU JARDIN »

Huile sur toile, signée en bas à gauche

27 x 18,5 cm

1 500/1 800 €



711

HENRI DE TOULOUSE LAUTREC (1864-1901)

BRUNO LE LAD, 1878

Huile sur panneau, signée « HTL » au verso, en haut à gauche

Datée et titrée « Bruno, Bosc 1787 » en bas à droite

18 x 26,5 cm

Reproduit dans le tome II du catalogue « Toulouse-Lautrec et son œuvre »
par M.G. Dortu sous la référence page 5

45 000/50 000 €

712

FÉLIX ZIEM (1821-1911)

« BATEAUX À VENISE »

Gouache, signée en bas à gauche

28 x 19,5 cm

2 000/2 500 €



713

713

ADOLPHE HERVIER (1818-1879)

« LE PORT »

Aquarelle signée en bas à gauche, datée 1856

10 x 17 cm

150/180 €



714

714

LUDOWIG KLIMEK (1912-1992)

« VOILIERS AU PORT »

Aquarelle, porte le cachet de la vente en bas à droite

35 x 50 cm

400/600 €

715

FERNAND LEGOUT-GERARD (1856-1924)

« QUAI ANIMÉ EN BRETAGNE »

Huile sur panneau, signée en bas à gauche

22 x 27 cm

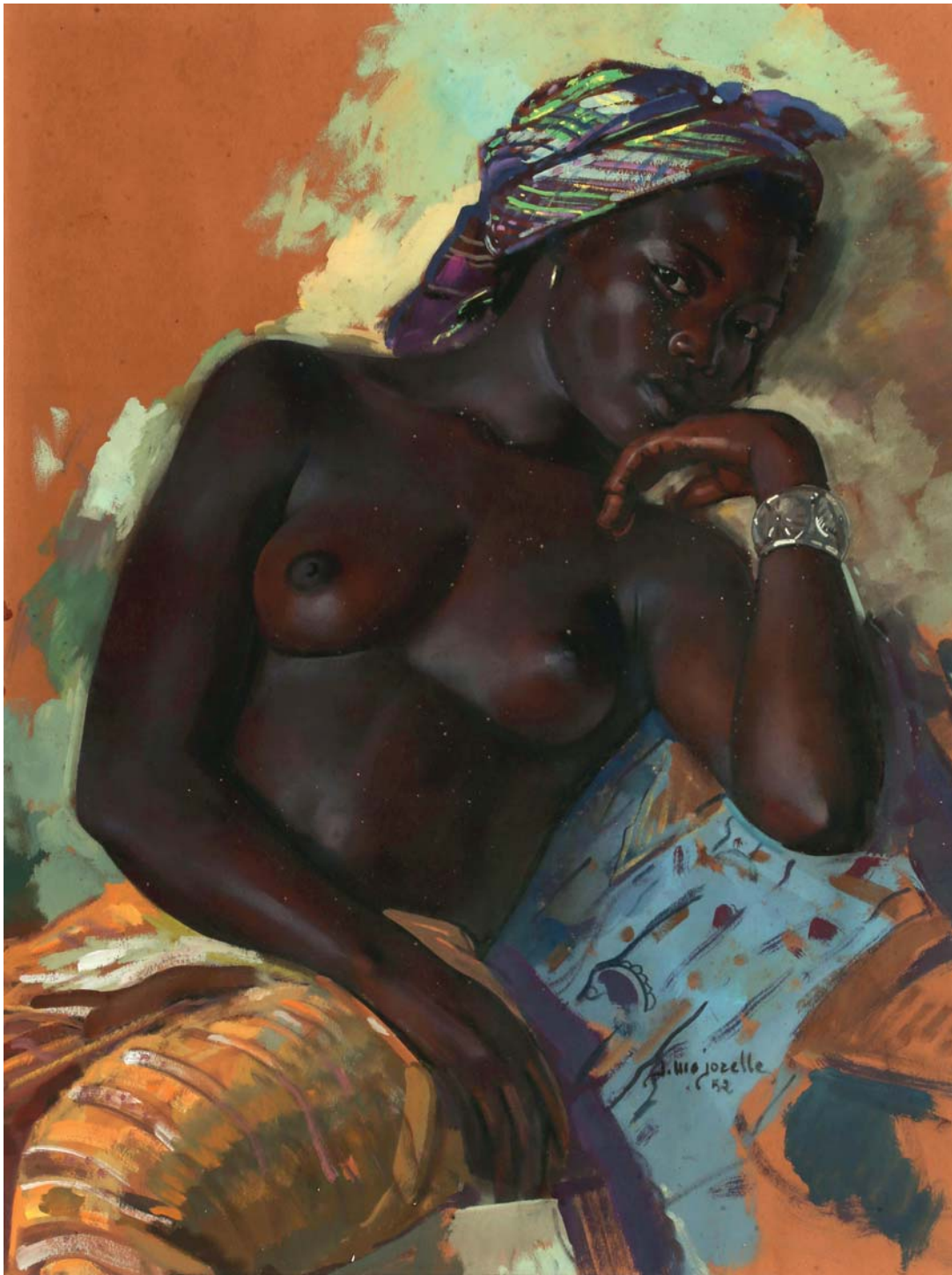
2 000/2 500 €



712



715



716

JACQUES MAJORELLE (1886-1962)

« JEUNE NOIRE ALANGUIE »

Huile sur papier, signée en bas à droite et datée 52

83 x 64 cm

18 000/20 000 €

717

JULES HERVÉ (1887-1981)

« AU SALON »

Huile sur carton, signée en bas à droite

23,5 x 28 cm

1 800/2 200 €

718

JULES HERVÉ (1887-1981)

PLACE DE LA CONCORDE

Huile sur toile, signée en bas à droite et contresignée au dos

46 x 55 cm

2 000/2 500 €

719

JULES HERVÉ (1887-1981)

LA PASSERELLE DES ARTS, VUE DU PONT NEUF

Huile sur toile, signée en bas à droite et contresignée au dos

46 x 55 cm

2 000/2 500 €



717



720

720

JEAN-CLAUDE BEDARD (1928-1987)

« FEMME À LA STATUETTE »

Huile sur toile signée en bas à droite

92 x 65 cm

900/1 000 €

721

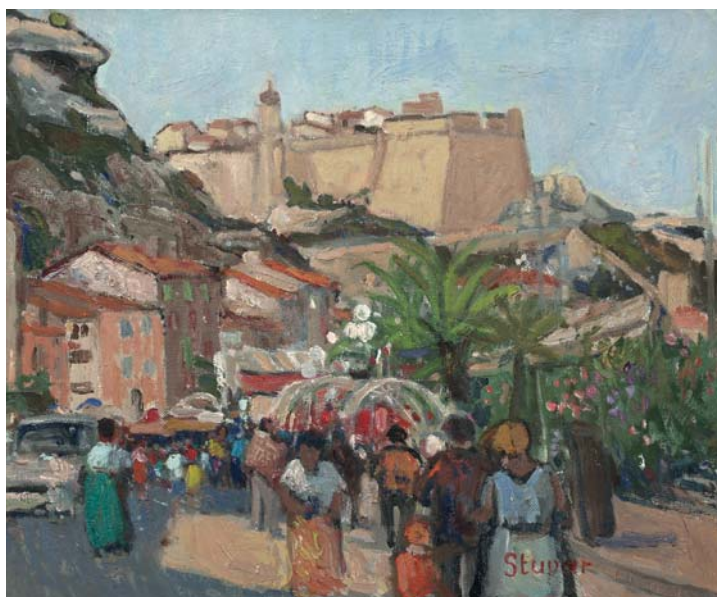
MARKO STUPAR (1936-)

« BONIFACIO »

Huile sur toile, signée en bas à droite

38 x 48 cm

2 500/2 800 €



721

722

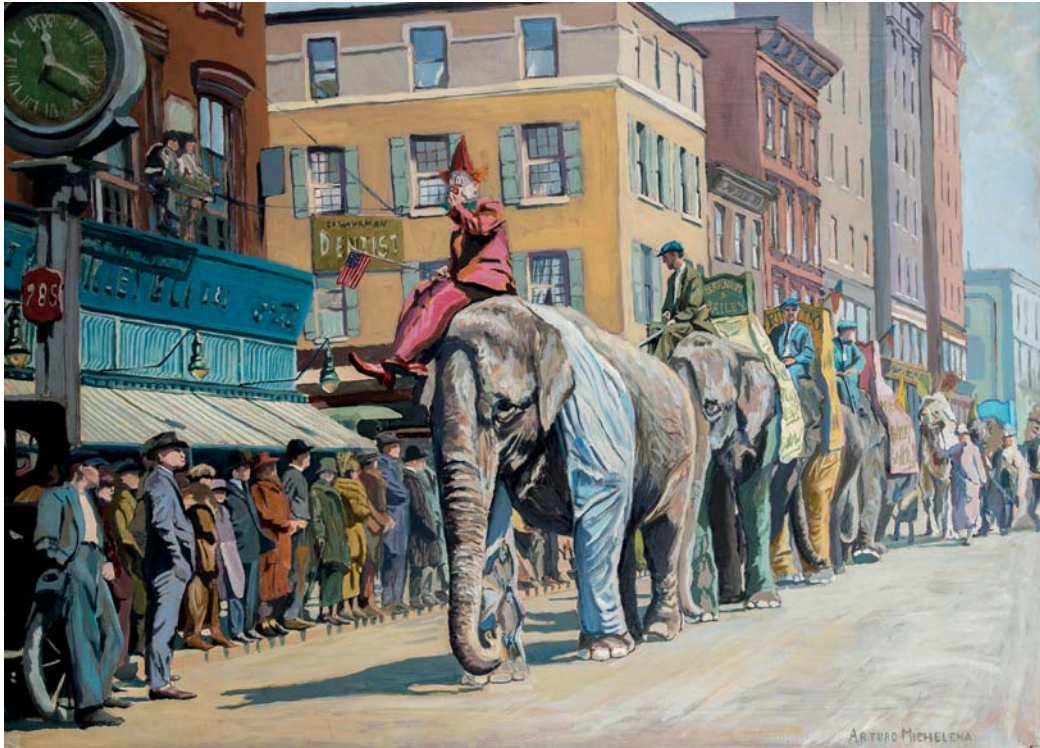
ÉCOLE FRANÇAISE XX^e SIÈCLE

« PONT DE SAINT JEAN PIED DE PORT »

Huile sur toile

38 x 56 cm

180/200 €



723

723

ÉCOLE SUD AMÉRICAINNE

« LE DÉFILÉ DU CIRQUE »

Huile sur toile, porte une signature Michelena

75 x 103 cm

4 000/4 500 €



724

724

EDMOND VALES (1918-2001)

« LE MARCHAND DE DINDONS »

Huile sur toile, signée en bas à droite

100 x 80 cm

1 000/1 500 €

725

KEES VAN DONGEN (1877-1968)

LE CHANTIER

Huile sur carton, signée en bas, à gauche.

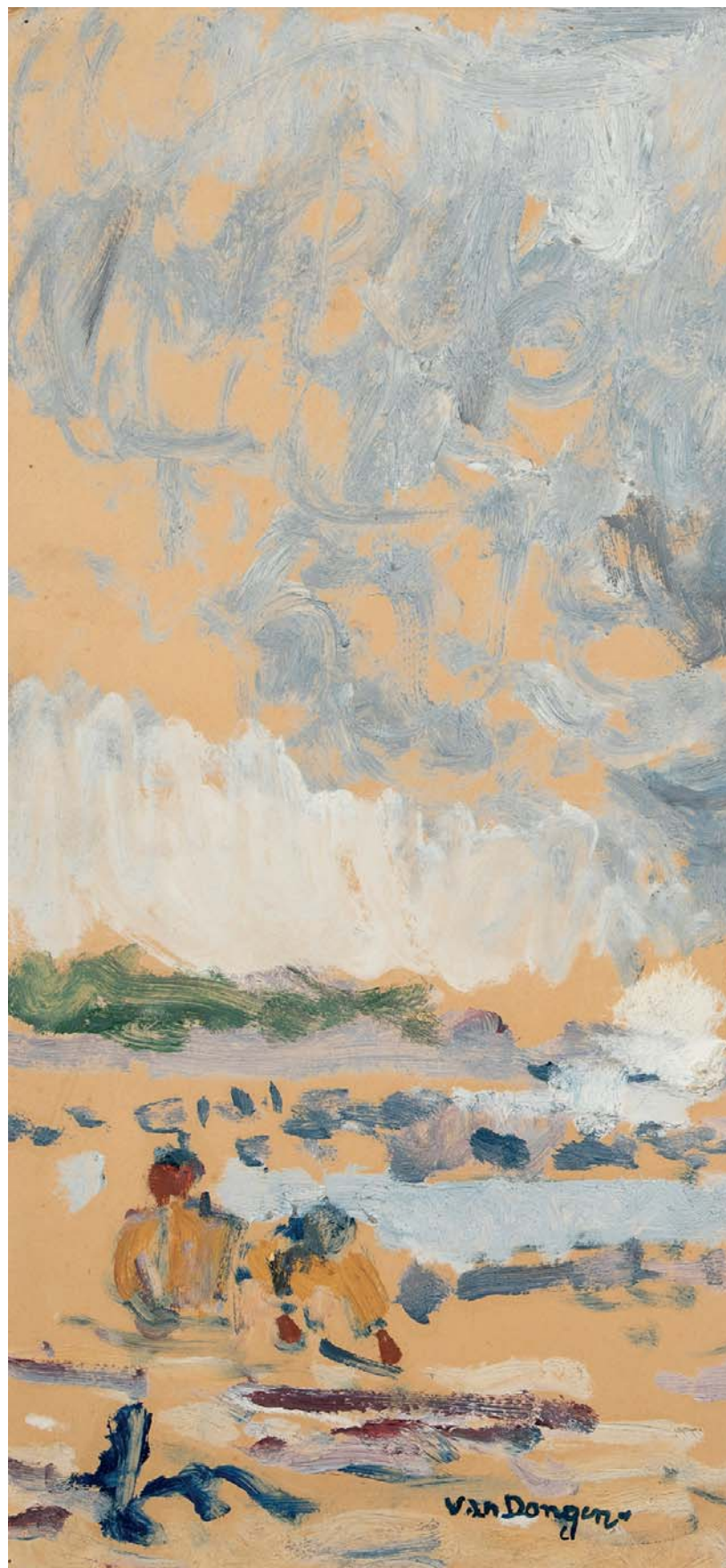
Annotée, titrée, située et datée au verso : Kees Van Dongen./Het Werk/Delfshaven/1899

49,5 x 64,5 cm

EXPOSITION : « Van Dongen cinquante ans de peinture », Galerie Charpentier Paris, 1942, n°16.

La copie d'une attestation du Wildenstein Institute en date du 19 novembre 2010 sera remise à l'acquéreur.

30 000/50 000 €







726

726

RICHEMONT

« HOMME AU JOURNAL »

Huile sur toile

55 x 46 cm

2 000/2 200 €

727

CLAUDE WIESBUCH (1927-2014)

« LES CHEVAUX »

Lithographie 126/250

58 x 71 cm

330/350 €

728

CLAUDE WIESBUCH (1927-2014)

« DON QUICHOTTE »

Lithographie 5/120

22,5 x 17,5 cm

150/180 €

729

CLAUDE WIESBUCH (1927-2014)

« PERSONNAGE »

Lithographie 5/120

22,5 x 17,5 cm

150/180 €

730

MICHAEL SCHLITZ (1967-)

« BARQUES SUR LA PLAGE »

Lithographie 140/195

51 x 69 cm

220/250 €



731

731

L. GARY

« PORT DE LA ROCHELLE »

Huile sur toile, signée en bas à droite

(accidents)

45 x 82 cm

1 000/1 500 €

732

MICHAEL SCHLITZ (1967-)

« BARQUES SUR LA PLAGE »

Lithographie 140/195

51 x 69 cm

220/250 €

733

VICTOR SPAHN (1949-)

« MARINE »

Lithographie 94/150

31 x 47 cm

120/150 €

734

YVES BRAYER (1902-1990)

« LA MONTAGNE SAINTE VICTOIRE »

EA 16/25

53 x 67 cm

350/400 €

735

YVES BRAYER (1902-1990)

« PAYSAGE »

Lithographie 108/275

23 x 30 cm

180/200 €

736

ÉMILE-MARIE BAUME (1888-1967)

« PAYSAGE DE CORSE »

Huile sur toile, signée en bas à gauche

et située

55 x 46,5 cm

600/700 €



737

737

ANDRÉ BAUCHANT (1873-1958)

« ENFANTS PÊCHANT DANS LA RIVIÈRE »

Huile sur panneau, signée en bas au milieu et datée 1922

61 x 45 cm

5 000/8 000 €

738

J.J. GARATE

« VENISE »

Huile sur toile, signée en bas à droite

36 x 50 cm

600/800 €



738



739

739
MIGUEL OCAMPO (1922-)
 « COMPOSITION EN BLEU »
 Toile, signée en bas à droite
 130 x 155 cm
 4 000/4 500 €



740

740
FÉLIX MASSE (1918-1981)
 « JOUEURS DE RUGBY »
 Huile sur toile, signée en bas à gauche
 82 x 66 cm
 500/600 €



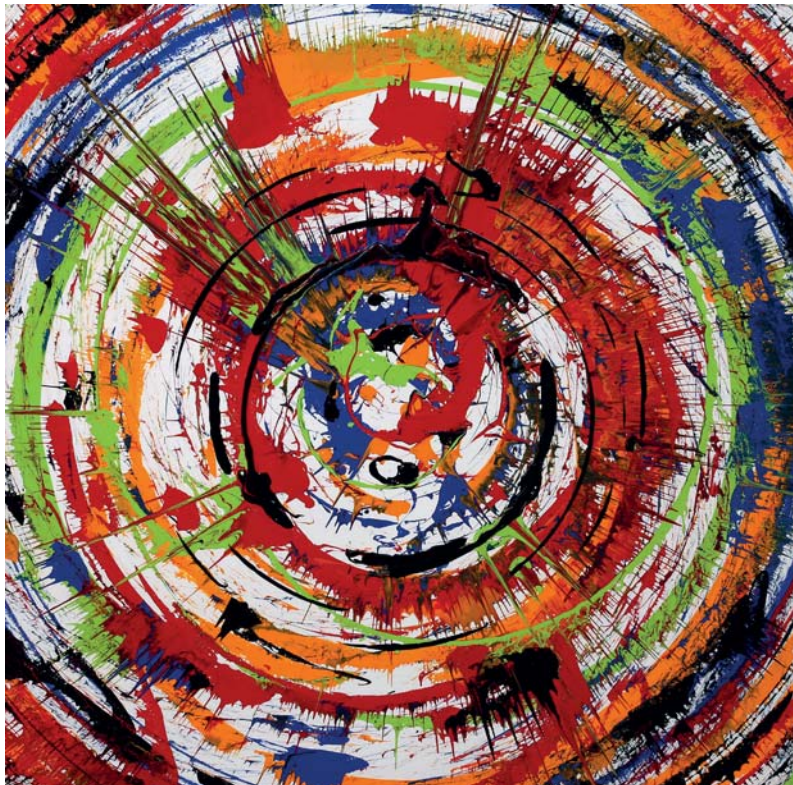
741

741
FÉLIX MASSE (1918-1981)
 « JOUEURS DE RUGBY »
 Huile sur toile, signée en bas à gauche
 49 x 65 cm
 500/800 €



742

742
FÉLIX MASSE (1918-1981)
 « JOUEURS DE RUGBY »
 Huile sur toile, signée en bas à gauche
 47 x 61 cm
 500/800 €



743

743

JOHN THERY

« VARIATION 430 »

Acrylique sur toile, signée et titrée au dos

120 x 120 cm

4 000/4 500 €



744

744

PIERRE AMBROGIANI

(1907-1985)

« MARSEILLE
LE VIEUX PORT »

Huile sur toile,

signée en bas au milieu

80 x 60 cm

2 000/2 500 €



745

745

EVA WALOVA (1947-)

« COLLINE AUX TULIPES »

Huile sur toile

100 x 81 cm

1 500/1 800 €



746

746
MARINA NIKOLAEVA (Saint-Pétersbourg 1965)
 « INSOUSCIANTE MARCHE SEULE »
 Huile sur toile, monogrammée en bas à droite HM
 68,5 x 98,5 cm
 1 800/2 000 €



747

747
ÉPA AKIXO DIT ZIGOR (1948)
 Bronze patiné
 14 x 14 cm
 1 800/2 000 €



748

748
THÉODORE STEINLEN
 « COUPLE AU REPOS SOUS UN ARBRE »
 Lithographie
 30 x 48 cm
 200/250 €



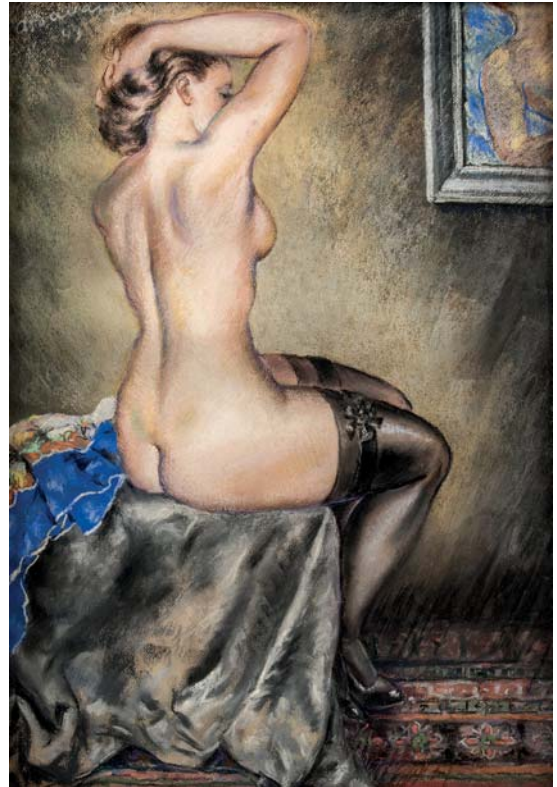
749

749
RAOUL DUFY (1883-1965)
 « PROJET SUR LES TISSUS BIANCINI »
 Gouache, cachet de la signature en bas à droite
 43 x 36 cm
 1 200/1 500 €



750

750
CHAS LABORDE (1846-1941)
 « FEMME ASSISE »
 Aquarelle, signée en bas et datée 27
 35 x 26,5 cm
800/1 000 €



751

751
A. DAVANZO
 « FEMME NUE »
 Pastel sur papier, signé en haut à gauche et daté 43
 53 x 36 cm
800/1 000 €



752

752
ANDRÉ DERAÏN (1880-1954)
 « PERSONNAGE »
 Dessin au crayon, cachet de la vente d'atelier en bas à droite
 30 x 23 cm
500/600 €



753

753
ÉCOLE FRANÇAISE
 « LIONNE »
 Pastel
 25 x 32,5 cm
300/400 €



754

754
GEN PAUL (1895-1975)
LA COURSE DE CHEVAUX
 Huile sur toile, signé en bas à gauche
 50 x 83 cm
9 500/10 000 €



755

755
GEN PAUL (1895-1975)
« B B »
 Crayons gras, signé en à gauche
 39 x 30 cm
1 000/1 500 €

756
GEN PAUL (1895-1975)
« LE GUITARISTE »
 Encre sur papier
 26,5 x 21 cm
200/300 €

757
GEN PAUL (1895-1975)
« B B »
 Lithographie 174/197
150/200 €

758
GEN PAUL (1895-1975)
« JEUNE FEMME NUE »
 Lithographie 37/125
 33 x 23 cm
80/100 €

759
GEN PAUL (1895-1975)
« LE MUSICIEN »
 Épreuve d'artiste datée 72
 53 x 43 cm
150/200 €

760
GEN PAUL (1895-1975)
« PORTRAIT D'HOMME »
 Encre sur papier, signée en haut à gauche
 27 x 20,5 cm
200/300 €



761

761

FRANCISCO BORES (1898-1972)

« COMPOSITION »

Huile sur toile, signée en haut à droite et datée 27

73 x 92 cm

6 000/7 000 €

762

VALDO BARBEY (1883-1965)

« FEMMES DANS LE CHEMIN »

Huile sur toile, signée en bas à gauche

59 x 73 cm

700/800 €



762



763

763

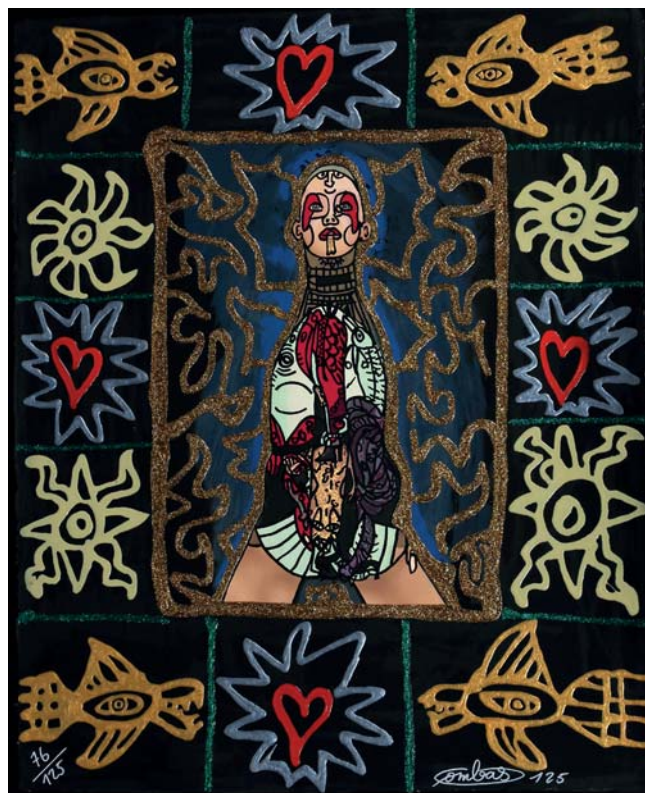
ROBERT COMBAS (1957-)

« COMPOSITION SUZANNE »

Lithographie 2007 28/125

122 x 126 cm

2 500/3 000 €



764

764

ROBERT COMBAS (1957-)

« COMPOSITION »

Lithographie 125

106 x 87 cm

2 500/3 000 €



765

765

ZAO WOUKI (1921-2013)

« COMPOSITION EN GRIS »

Lithographie, contresignée en bas à droite numérotée 44/99

31 x 41 cm

2 000/2 500 €



766

766

CESAR (BALDACCINI CÉSAR) (1921-1998)

« COMPOSITION COMPRESSION »

Lithographie

84 x 64 cm

3 000/3 500 €



767

767
LÉONOR FINI (1907-1996)
« LES CHATS »
Épreuve d'artiste numérotée 31
25 x 17,5 cm
150/180 €



769

769
LÉONOR FINI (1907-1996)
« LES CHATS AUX ÉVENTAILS »
Lithographie 198/230
24 x 17 cm
100/120 €



770

770
ÉMILE OHON FRIESZ (1879-1949)
« LES VENDANGES »
Lithographie 10/200
150/200 €

768
LÉONOR FINI (1907-1996)
« JEUNES FEMMES »
Lithographie 2/280
48 x 48 cm
180/200 €

771
JOAN MIRO (1893-1953)
« COMPOSITION »
Lithographie 1107/1500
24,5 x 20 cm
750/800 €



772

772
ANDRÉ BRASILIER (1929-)
PLAT en terre cuite à décor d'une femme émaillé noir sur fond blanc.
Signé numéroté 40/75. SASSI Vallauris
Diam. : 49 cm
1 000/1 200 €



773

773
ANDRÉ BRASILIER (1929-)
PLAT en terre cuite à décor d'une femme émaillé noir sur fond blanc.
Signé, numéroté 40/75. SASSI Vallauris
Diam. : 49 cm
1 000/1 200 €



774

774
LANSKOY (ANDRÉ)

LA GENÈSE. Paris, Bibliophiles d'Union Française, 1966.
In-folio en feuilles, couverture illustrée, sous emboîtement éditeur illustré. Excellent état.
35 lithographies en 24 feuilles, tirage limité à 125 sur vélin d'Arches, signature par l'artiste et Félicia Léal en page de justification, exemplaire nominatif.

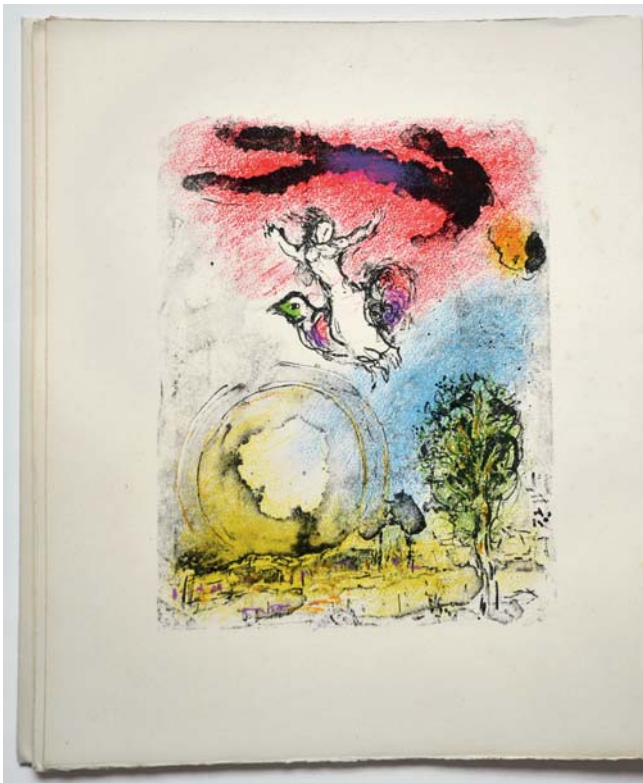
2 000/2 500 €

775
CHAGALL (MARC) - POMPIDOU (GEORGES)

LA POÉSIE. Paris, Art et Poésie (Imp. Kreis à Bâle), 1976.
Lithographie originale de Marc Chagall.
In-folio en feuilles, couverture blanche rempliée et imprimée, étui et chemise d'éditeur entoilés beiges, titre doré, légères rousseurs éparses sur couverture.
Une belle lithographie originale en couleurs à pleine page de Marc Chagall en excellent état.
Tirage limité à 150 exemplaires numérotés sur papier vélin d'Arches, signature de l'artiste en page de justification, exemplaire nominatif.
Première et luxueuse édition monumentale de ce recueil de réflexions poétiques, extraites de l'Anthologie de la poésie française.
Qu'est-ce donc que la poésie ? Qu'est-ce que l'âme ?

Ouvrage en très bon état, planche très fraîche.

1 500/2 000 €



775



776

776
MOORE (HENRI)

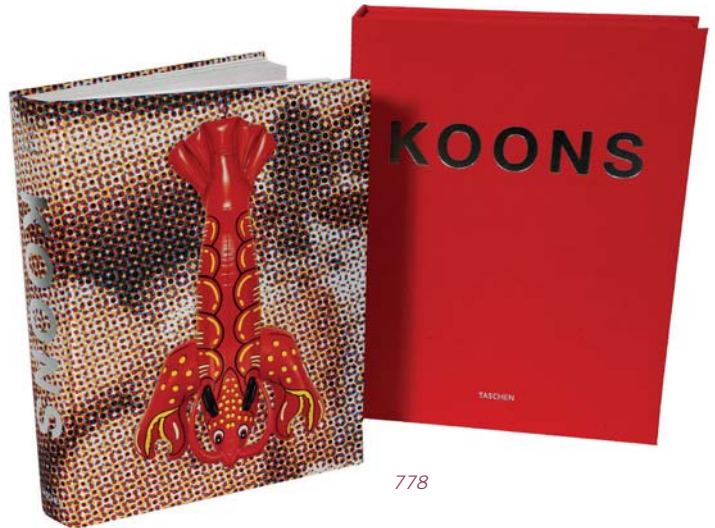
LA POÉSIE. Paris, Art et Poésie, 1976.
In-folio en feuilles, couverture illustrée, sous chemise et étui cartonnés illustrés d'éditeur, légères rousseurs éparses.
Onze lithographies originales en couleurs de Henry Moore, dont une sur la couverture ; neuf lithographies monogrammées par l'artiste au crayon.
Tirage limité à 150 exemplaires numérotés sur papier vélin d'Arches, signature de l'artiste en page de justification, exemplaire nominatif.
1 500/2 000 €



777

777
[MANESSIER] - PÉGUY (CHARLES)

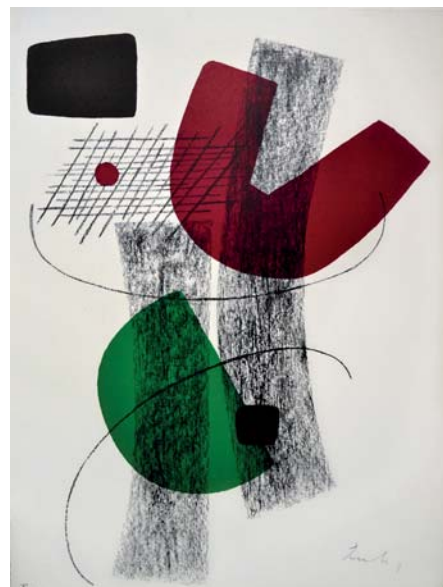
Présentation de la Beauce à Notre-Dame de Chartres. Poème manuscrit. Paris, Les Bibliophiles de l'Union Française, 1964.
Lithographies originales d'Alfred Manessier.
In-folio oblong en feuilles, couverture illustrée éditeur, sous emboîtement. Ouvrage calligraphié en 64 lithographies originales de Manessier. Tirage limité à 178 exemplaires sur vélin d'Arches, signé par l'artiste et l'éditeur, exemplaire nominatif.
Bel ouvrage qui rappelle, dans sa forme, Jazz de Matisse.
400/500 €



778

778
KOONS (JEFF)

ASTRES ÉGARÉS. Katy Siegel, Ingrid Sischy et Eckhard Scheider, Jeff Koons, Taschen, 2007
In-folio, sous couverture de tissu imprimé, plat illustré d'un motif de homard, emboîtement toilé rouge d'éditeur estampé, titre argenté.
Richement illustré en couleurs, tirage à 1500 exemplaires, signé et numéroté en début de volume.
1 000/1 500 €



779

779
JOUHANDEAU (MARCEL)

ASTRES ÉGARÉS. Paris, Les Bibliophiles de l'Union Française, 1974.
In-plano en feuilles, couverture et emboîtement imprimés éditeur.
5 Lithographies originales signées et numérotées plus une sur japon.
Tirage limité à 78 exemplaires sur vélin d'Arches, signé par l'écrivain, l'artiste et l'éditeur, exemplaire nominatif.
400/500 €



780

780

CASQUE HOSHI KABUTO à trente-deux lamelles (casque « étoile »). Vers le milieu du casque, les deux côtés sont ornés de cornes en bois courbées et dorées. Protection pour le cou (shikoro) en cinq pièces et maedate figurant un soleil doré avec un trou vers la bordure (tsukiwa mon). Usure.

Période Edo.

Haut. : 52 cm - Long. : 40 cm - Diam. : 36 cm

3 000/3 500 €

A 32-plate hoshi kabuto ("star helmet"), halfway the helmet is decorated at both sides with an incurving gilded wooden horns. With a five-piece neck-guard (shikoro) and a maedate of gilded sun with a hole near the rim (tsukiwa mon). Some wear. Edo Period.



781

781

PAIRE DE PETITS PARAVENTS à six panneaux sur papier doré à la feuille, Hina Byobu, représentant des kakis en fleurs

250/300 €

782

PEINTURE SUR ROULEAU, kakejju, représentant un masque de feuilles et un poème kyōka

Signée Shoku Sanjin

150/200 €



783

783

PEINTURE SUR ROULEAU, kakejju, représentant trois poissons tai

Signée Basui

300/350 €



784

784

IMPORTANT CASQUE hoshi kabuto à soixante-quatre lamelles (« casque étoile »). Le suji (côtes) est garni de clous pointus qui donnent au casque de remarquables reflets changeants à la lumière. On aperçoit sur le dessus un grand trou (tehen) bordé d'une plaque de fer courbée. L'objet possède également un imposant kuwagata (grandes cornes de cerfs), une protection pour le cou en cinq morceaux (shikoro) et des cordelettes bleu-indigo. Le fukigaeshi est décoré d'un emblème inconnu.

Période Edo.

Haut. : 36 cm - Long. : 35 cm - Prof. : 33 cm

4 000/5 000 €

Important 64-plate hoshi kabuto ("star helmet"). The suji or ribs are riveted with pointed nails. This gives the helmet its exceptional changing reflection. On the top is a large round hole (tehen) edged with a curved iron plate. Large antlers (kuwagata) and a five-piece neck-guard (shikoro) with indigo-blue cords. The fukigaeshi is decorated with an unidentified crest. Edo Period.



785

785

BOÎTE DE CALLIGRAPHIE (suzuribako) laquée noire avec deux compartiments. L'objet dont les bordures sont argentées est finement décoré de bambous et de chrysanthèmes, le tout garni de laque maki-e dorée et d'incrustations de nacre. L'intérieur est saupoudré de poudre d'or. Une cordelette de couleur pourpre lie les deux compartiments ensemble.

Période Meiji.

Haut. : 23,6 cm - 14,6 x 23,5 cm

1 000/1 500 €

Black lacquered writing box (suzuribako) in two parts with silver rims finely decorated with bamboo and chrysanthemums in gold maki-e lacquer with some mother-of-pearl inlay-work. Inside some sprinkled gold. A purple cord binds the two parts together. Meiji Period.



786

786

TRÈS ANCIENNE TÊTE DE BOUDDHA en bronze d'origine thaïlandaise. Sur un socle de bois. Daté du royaume de Sukhotai, l'un des plus anciens royaumes du centre nord de la Thaïlande actuelle (XIII^e-XIV^e siècle).

Tête : Haut. : 14 cm - 8 x 6,7 cm

Socle en bois : 5,1 x 7 x 7 cm

350/500 €

Very old bronze Thai Buddha head on a wooden base, Sukhotai, the earliest of the new Thai kingdoms in North Central Thailand (13th-14th century).

787

STATUE BIRMANE en marbre blanc représentant Sakyamuni Bouddha, assis avec les mains faisant le geste bhumisparsha (geste du toucher de la terre, appelant la terre à être témoin de l'illumination).

XVII^e siècle.

Haut. : env. 70 cm - Long. : 40 cm - Prof. : 16 cm

3 000/3 500 €

White marble Burmese Sakyamuni Buddha sitting with his hands in bhumisparsha- or "touching the earth" gesture (calling the earth to witness his enlightenment). Minor restoration. 17th century



787



788

788

DEUX FIGURINES en céramique à glaçure blanche figurant des grues japonaises à couronne rouge. La première, avec des pieds de métal, est debout sur une branche d'arbre en céramique. La seconde est assise par terre. Les deux oiseaux regardent en direction du ciel.

Période Taisho. Restauration sur le cou d'un des oiseaux.

Haut. : 120 cm et 48 cm

800/1 200 €

Two stoneware white glazed red crown crane-birds, one with metal feet standing on a piece of stoneware tree branch and one sitting on the ground. Both birds look upwards. Taisho Period. The neck of one of the cranes has been restored.



789

789

BRÛLEUR À ENCENS CHINOIS en bronze en forme de lion chinois. La tête du lion peut bouger et la patte de l'animal est en position d'attaque. Incrusté de fins motifs en fils d'argent.

Marque au-dessous : Shi sou (« vieil homme Shi »), marque utilisée vers la fin de la dynastie Ming.

Haut. : 25 cm - Long. : 25,5 cm

1 000/1 500 €

Chinese bronze incense burner in the shape of a Chinese lion with movable head and one paw raised to strike, inlaid with fine silver-thread scrolls and with bottom mark Shi sou ("Old man Shi"), a mark in use since the late Ming Dynasty. Late Qing Dynasty.



790

790
PARAVENT À SIX FEUILLES byōbu décoré d'une peinture anonyme figurant deux oiseaux planant au-dessus d'une plage ainsi que deux pins de couleur verte, le tout sur un fond de feuille d'argent.
 Période Meiji.

Haut. : 136,8 cm - Long. : 47,2 cm (6x)

800/1 000 €

A six panel byōbu-screen with an anonymous painting on silver-leaf depicting two birds hovering above a beach and two green pine-trees. Meiji Period.



791

791
LOT DE DEUX FIGURINES en bronze de couleur foncée représentant deux chiots en train de jouer ensemble. L'un des chiots est couché sur le dos.

Période Showa.

Haut. : env. 14 cm

300/500 €

Two dark bronze puppy dogs playing with each other with one dog laying on its back. Showa Period.

792
EXCEPTIONNEL NETSUKE en ivoire représentant trois hommes joyeux assis par terre et en train de boire.

Période Edo.

Haut. : 2,3 cm - Long. : 4,5 cm

800/1 000 €

Exceptional ivory netsuke showing three merry men sitting on the floor drinking. Edo Period.



793

793

VASE JAPONAIS en forme de gobelet, à glaçure bleu-grise et avec une encolure évasée. Marque au bas située contre la bordure : « miseyao zao (fait dans l'atelier de « mise », avec le mot atelier écrit en caractère japonais). Le potier a essayé de reproduire la « couleur mystérieuse (mise) » d'un ton vert-olive des porcelaines Yue-ware du début de la dynastie Song et utilisée exclusivement par la cour impériale. XX^e siècle.

Haut. : 33,5 cm - Diam. : 18 cm

600/800 €

Japanese blue-gray glazed beaker-shaped vase with a flaring neck, with a bottom mark placed against the rim: "miseyao zao (made in the mise-klin", written with the Japanese character for "kiln"). The potter tried to emulate the "mysterious colour ("mise") of a certain olive green fine Yue-ware from the early Song dynasty used exclusively for the Imperial Court. 20th century.

794

SCULPTURE-VASE japonais moderne en verre. Dans sa boîte d'origine signée par l'artisane Kori Kazuko. Diplômée de l'université de Nagoya, elle a également étudié au Centre de Recherche du Verre de Tokyo et a participé à de nombreuses expositions.

Haut. : 44,5 cm

400/600 €

Modern Japanese glass sculpture-vase in original signed box by the female glass artist Kori Kazuko. She graduated the Nagoya University in 1976 and studied thereafter at the Tokyo Glass Research Facility. She has contributed to a large number of exhibitions.



792

795

IMPORTANT LOT comprenant une grande boîte à papier (ryoshibako) et une boîte à calligraphie (suzuribako). Chaque boîte a sa propre boîte de rangement ainsi qu'une troisième boîte pour ranger l'ensemble. Les deux boîtes sont décorées de laque takamaki-e dorée et argentée sur un fond saupoudré de laque dorée nashiji. Décors figurant un paysage autour du lac Omi.

La boîte à papier contient un plateau supplémentaire décoré de la même manière.

La boîte à calligraphie contient un pinceau, un encrier et un récipient à eau en forme de feuille d'érable.

Période Meiji.

Haut. : 15,5 cm - 42,5 x 32 cm et Haut. : env. 5,5 cm - 21,6 x 24 cm

6 500/7 000 €

Important set of a large box for writing paper (ryoshibako) and a writing box (suzuribako) each with their own box together in a third box. Both lacquer boxes are decorated with gold and silver raised takamaki-e lacquer over a nashiji-sprinkled gold back ground with scenes from the landscape around Lake Omi. The paper box has an extra board also decorated in the same manner. The writing box contains a brush, an inkstand and a silver maple leaf shaped water-dropper. Meiji Period.



795

796

BOL À THÉ chinois très fin en Céladon de style Yingqing (« bleu vert brumeux »). L'intérieur est finement gravé d'un joli motif floral tourbillonnant. Le bas du bol arbore des tons sableux et blanc-roses. Une inscription sur la boîte stipule que l'objet a été exécuté à Jingdezhen pendant la dynastie Song mais en fait il date de la fin de la période Qing (XIX^e siècle).

Haut. : 6,3 cm - Diam. : 17,5 cm

1 200/1 500 €

Chinese very thin yingqing ("misty blue-green") celadon tea-bowl, the inside incised with a beautiful swirling flower pattern, the bottom pink-white and sandy colored. According to the inscription on the box made in Jingdezhen during the Song dynasty but in fact late Qing (19th century).



796



797

797

PARAVENT À DEUX FEUILLES byōbu garni d'une bordure peinte de couleur mauve. Décor figurant des papillons ainsi qu'une peinture centrale illustrant des personnages se relaxant sous un cerisier en fleurs. Certains des personnages masculins portent des pantalons et des chapeaux de style occidental.

Période Bakumatsu – début Meiji.

Haut. : 181,5 cm - Long. : 99,7 cm (2x)

3 000/3 500 €

Two panel byōbu-screens with a painted purple border decorated with various butterflies and a large central painting of people enjoying themselves under cherry-trees in bloom. Some men wear trousers and carry a western style hat. Bakumatsu - Early Meiji Period.

798

PARAVENT À DEUX FEUILLES byōbu garni sur les bords de tissu. Peinture figurant des fleurs parmi lesquelles des clochettes, des trèfles en arbre et des herbes susuki.

Signature : Tosa-mori Fujiwara Mitsuzane (1780-1852).

Période Edo.

Haut. : 174,5 cm - Long. : 91 cm (2x)

1 200/1 500 €

Two panel byōbu-screen with a fabric border and a floral painting depicting among others bush clover, bellflowers and susuki-grass signed: Tosa-mori Fujiwara Mitsuzane (1780-1852). Edo period.



798



799

799

ARMURE DE GUERRIER JAPONAIS de type kurozome yokohagi mogami kon-odoshi nimaidô gosoku (armure noire avec une cuirasse garnie de plaques horizontales et de cordelettes bleues). Le casque kabuto à trente-deux lamelles arbore un petit furigaeshi. Protège-cou (shikoro) à quatre lamelles et maedate de forme triangulaire en forme de papier plié. Masque de combat (hanpô) protégeant uniquement le menton. Protection pour épaule (sode) à six lamelles avec cordelettes pourpres. La cuirasse à deux pièces se compose de plaques horizontales maintenues entre elles grâce à des cordelettes bleues lacées verticalement (mogami nimaidô). On trouve au dos de la cuirasse le gattari, support du récipient qui maintenait un drapeau (sashimono). Les manches cuirassées sont renforcées de maille (sarigote) et les protèges-cuisse (haidate) sont renforcés de pièces de métal karuta. Avec protection pour les jambes (suneate). Avec un coffre de rangement.

Période Edo. XVII^e siècle.

6 500/7 000 €

Japanese suit-of-armor: kurozome yokohagi mogami kon-odoshi nimaidô gosoku (black armor with a cuirass with horizontal plates vertically laced with blue cords). The thirty-two-plate kabuto-helmet has small furigaeshi; four neck-guard lamellae (shikoro) and a triangular maedate shaped as a folded paper. With a battle mask (hanpô) that only protects the chin. Six lamellae sode with purple cords protect the shoulders. A two-piece cuirass consists of horizontal plates and is vertically laced with blue cords (mogami nimaidô). The back of the cuirass still has the gattari which supports the container used to carry a flag (sashimono). The armored sleeves are protected with mail (sarigote) and the cuisses (haidate) with imbricate karuta-metal pieces. Together with leg protection pieces (suneate). The armor comes with a store-box. Edo period, seventeenth century.

800

CASQUE DE SAMOURAÏ, Jingasa, laqué noire avec un bord doré à 16 lamelles. Au-dessous laqué rouge.

500/800 €



801

801
FIGURINE en bois simple exécutée par le célèbre sculpteur sur bois Mitani Kôgetsu (? – 1998) représentant deux rats en train de tirer le maillet magique de Daikoku (uchide no kozuchi) tout en marchant sur des pièces d'or anciennes.

Signé : Kôgetsu. Dans une boîte.

Haut. : 9 cm - 34 x 15 cm

450/500 €

Plain wooden figure by the famous wood carver Mitani Kôgetsu (? -1998) showing two rats pulling Daikoku's magic mallet (uchide no kozuchi) while walking over ancient-style gold coins, signed: Kôgetsu, in a box.

802

VASE en bronze doré dans sa boîte.

Signé.

250/300 €

803

CASQUE DE SAMOURAÏ, Jingasa, laqué noire avec « mon » (emblème) et laqué rouge au revers.

350/500 €



804

804
PANIER À FLEUR en bambou tressé de forme ovale. Confectionné à partir de bambou chiné et orné d'une anse en tiges de bambou. Assorti d'un récipient à eau également en bambou. Période Showa.

Haut. : 52 cm - Long. : 31 cm - Prof. : 32,5 cm

250/300 €

Oval shaped wickerwork flower basket made from variegated bamboo with a fixed handle from bamboo stalks and a bamboo water-container. Showa Period.



805

805

FIGURINE BIRMANE en bois représentant un Bouddha au visage finement sculpté. Assis sur un trône (incomplet), ses mains font le geste bhumisparsha (geste du toucher de la terre). Traces de dorures sur l'arrière. La figurine est placée sur un socle.

XVII^e siècle.

Taille totale, Haut. : 44 cm

800/1 000 €

Burmese wooden figure of the Buddha with a fine carved face, sitting on a (fragmentary) throne his hands in bhumisparsha or earth-touching gesture. At the back with traces of gilding. The figure is placed on a plinth. 17th century.



806

806

PANIER À FLEUR en bambou tressé orné d'une anse. La forme du panier s'élargit vers le haut.

Période Showa.

Haut. : 41 cm - Diam. : 44 cm

150/200 €

Bamboo wickerwork flower basket with a fixed handle. The basket becomes broader towards the top. Showa Period.



807

807
 MAGNIFIQUE ENSEMBLE DE DEUX PARAVENTS BYOBU À SIX FEUILLES sur lesquels sont peintes des vues célèbres lors de la floraison des cerisiers. On trouve parmi celles-ci Kyoto ainsi que le temple d'Itsukushiima (Hatsukaichi, Province d'Hiroshima). Chaque paysage est séparé l'un de l'autre par des nuages confectionnés en feuilles d'or. Peintures anonymes. Période Edo (XVIII^e-début XIX^e siècle).
 Haut. : 171,5 cm - Long. : 63,5 cm (2x 6x)
8 000/10 000 €

Important set of two six-panel byobu screen depicting famous views in Kyoto and other places as the famous Itsukushiima shrine (Hatsukaichi, Hiroshima Province) during cherry blossom season, separated from each other by gold leaf clouds. Anonymous, Edo Period (eighteenth - early nineteenth century).



808

808
 PARAVENT À SIX FEUILLES BYOBU à décor d'une magnifique peinture finement ouvragée représentant une aigrette d'un blanc-laiteux se tenant debout sur une patte parmi des bambous de couleur vert-clair. Signature et sceau : Tōkō-jō. Période Taisho.
 Haut. : 105 cm - Long. : 46 cm (6x)
2 300/2 500 €

Six-panel byobu screen with a beautiful detailed painting of a milky white egret standing on one leg amidst a light green colored bamboo grove, signed and sealed Tōkō-jō, a female artist. Taisho Period.



809

809

RARE PARAVENT À SIX FEUILLES BYOBU finement recouvert d'une étoffe de couleur blanc-cassé sur laquelle est tissée un joli motif satiné représentant des lotus dans l'eau.

Période Taisho – début Showa.

Haut. : 174 cm - Long. : 56 cm (6x)

1 600/2 000 €

Rare six-panel byobu screen subtly covered with off-white fabric that shows a satin-like woven lotus-in-water design. Taisho – Early Showa Period.



810

810

TRÈS GRANDE AQUARELLE raffinée représentant une jeune fille de dos assise au repos avec une jambe sur une chaise. Encadrée et exécutée par l'artiste peintre de style Nihonga Hayashi Tomoki (préfecture d'Aichi, 1957). Sceau abstrait. Dans sa boîte d'origine en carton. Haut. : 184 cm - Long. : 110 cm

1 300/1 500 €

Very large subtle painting of a girl seen from behind while she rests with one leg on a chair, color on paper in a frame by the Nihonga painter from Aichi Province Hayashi Tomoki (1957), sealed with an abstract seal. In original cardboard box.



811

811

PARAVENT À DEUX FEUILLES BYOBU à décor d'une peinture sur soie dorée par Kamiizumi Kayō, peintre célèbre pour ses peintures de chevaux (1892-1979). L'ouvrage représente un étalon, une jument et son poulain dans une prairie et porte la signature : Kayō.

Daté : Showa itsugai (1935) et scellé : "Kamiizumi-shi" et "Kayō".

Haut. : 103 cm - Long. : 86,5 cm (2x)

800/1 000 €

Two-panel byobu screen with a painting by the well-known horse painter Kamiizumi Kayō (1892-1979) on golden silk of a stallion and a mare with a foal in a meadow signed: Kayō, dated: Showa itsugai (1935) and sealed: "Kamiizumi-shi" and "Kayō".



812

812

GRAND VASE en cuivre à décor émaillé de couleur jaune pâle avec au centre, un motif de couleurs vives figurant un faisan debout sur un rocher parmi des buissons de pivoines en fleur.

Période Showa.

Haut. : 37,5 cm - Diam. : 25 cm

1 000/1 500 €

Tall pale yellow cloisonné vase with a central design in bright colors featuring a pheasant standing on a rock amidst tree peonies in bloom. Showa Period.



813

813
 GRAND PLATEAU (hirabuta) laqué noir aux bords argentés. L'intérieur est décoré d'éventails en laque maki-e dorée, argentée et rouge. Incrustations de nacre et saupoudrage de poudre d'or. Dans sa boîte d'origine signée par le maître-artisan Shisen.

Période Taisho – Showa.
 Haut. : 6 cm - 40 x 55 cm

1 700/2 000 €

Large black lacquered tray (hirabuta) with silver rim, the inside decorated with fans in gold, silver and red maki-e and some mother-of-pearl inlay work with some sprinkled gold in original box signed by the lacquer-master Shisen. Taisho – Showa Period.



814

814
 GRAND PLATEAU (hirabuta) laqué noir et orné de laque maki-e dorée, argentée et parsemée de rouge. Décor figurant des éventails pliants, des bouquets de feuilles de fougères. Le plateau est également garni d'un emblème familial composé de deux feuilles d'une plante en effet de miroir (maru ni dakigyōyō) et de poudre d'or. Dans une boîte de rangement rouge.

Période Showa.

Haut. : 5,5 cm - 48,3 x 34,3 cm

900/1 000 €

Large black lacquered tray (hirabuta) decorated in gold, silver and some red maki-e with folding fans, sprays of fern leaves and a family crest of two horse trappings mirroring each other (maru ni dakigyōyō mon) with some sprinkled gold, in a red store-box. Showa Period.



815

815
 ENSEMBLE DE BOÎTES BENTO garnies de laque wakasanuri. Le lot se compose de quatre boîtes de forme carrée et d'une boîte triangulaire. Chaque boîte est laquée d'une couleur différente (chamois, verte, noir, rouge et marron) puis parsemée d'une autre couleur. L'intérieur est laqué rouge. Avec dix petites assiettes triangulaires.

Période début Showa..

Haut. : 35,6 cm - 17,7 x 17,7 cm

500/800 €

Wakasanuri lacquer bento-box set with four square boxes and one triangular box, each lacquered in a different ground color (buff, green, black, red and brown) with some sprinkling of another color and ten small triangular plates. Inside red lacquered. Early Showa Period.

816
 ENSEMBLE DE BOÎTES SUPERPOSÉES (jubako) laqué avec cinq plateaux et deux couvercles. Le tout est garni de laque maki-e dorée parsemée de touches vertes. Superbe décor sculpté figurant des tiges de bambous. L'intérieur est de couleur rouge-cinabre.

Période Taisho – début Showa.

Haut. : 43,7 cm - 24,2 x 24,7 cm

900/1 000 €

Lacquer work jubako set with five trays and two lids, all-over decorated in gold maki-e with some green with an impressive design of carved bamboo stalks, inside cinnabar red. Taisho – Early Showa Period.



816

817

BRASÉRO (hibachi) de grande taille finement décoré de laque maki-e et d'incrustations de nacre. Le superbe décor figure deux lapins sous la lune ainsi que les sept herbes de l'automne (aki no nanagusa). Période Bakumatsu.

Haut. : 24 cm - Diam. : 62 cm

2 200/2 500 €

Very large brazier (hibachi) beautifully decorated with maki-e lacquer and some mother-of-pearl inlay-work depicting two rabbits under the moon and the seven herbs of autumn (aki no nanagusa). Bakumatsu Period.



817



818

818

ENSEMBLE DE DEUX RÉCIPIENTS À SAKÉ (chōshi) ornés d'une laque marron foncé tirant sur le noir. Anse fixe et décor en laque maki-e dorée figurant des motifs de type shippo. Le bec verseur est enjolivé de volutes florales abstraites de style karakusa. Dans leur boîte d'origine. Période Taisho – début Showa.

Haut. : 18 cm - Long. : 19 cm - Diam. : 14,5 cm

400/600 €

Set of two almost black dark brown lacquer work sake containers (chōshi) with fixed handle and decorated in gold maki-e lacquer with shippo-design and the spout with abstract karakusa floral scrolls, in original box. Taisho – Early Showa Period.



820



820

ENSEMBLE DE DEUX BRASÉROS (hibachi) ornés de laque en relief aux tons dorés, argentés, verts et rouges ainsi que des incrustations de nacre. Un des braseros est garni d'un motif de fleurs « belles de jour » (asagao) et l'autre d'un motif de fleurs de campanules (platycodon, kikyō). Les deux objets sont livrés dans leur boîte d'origine. Période Taisho.

Haut. : 19,5 cm - Diam. : 25 cm

600/800 €

Set of two braziers (hibachi) decorated with raised gold, silver, green and red lacquer and some mother-of-pearl inlay work in original box. One has a design with morning glories (asagao) and one with bellflowers (platycodon, kikyō). Taisho Period.



819

819

PETITE BOÎTE de forme oblongue et garnie de laque. Décor en laque maki-e dorée figurant un motif de lotus. L'intérieur du couvercle est décoré de chrysanthèmes. L'intérieur et le fond de la boîte sont saupoudrés de laque nashiji (poudre d'or). Dans une boîte. Période Meiji.

Haut. : 7 cm - 23,8 x 7,8 cm

700/900 €

Small oblong lacquer box decorated in gold maki-e lacquer with a lotus design, the lid at the inside with chrysanthemums. Inside and bottom of the box has nashiji (sprinkled gold) lacquer, in a box. Meiji Period.



821 (ouverte)



821 (fermée)

821

RAVISSANTE BOÎTE bentō laquée noire garnie de laque maki-e rouge et dorée. Son motif figure des bouquets de fleurs de nandina et son intérieur laqué rouge présente un décor similaire. Période Taisho – Showa.

Haut. : 25 cm - Diam. : 33 cm

500/700 €

Charming black lacquered round bentō-box decorated with gold and red maki-e lacquer with sprays of nandina, inside red lacquered and decorated in the same way. Taisho - Showa Period.



822



823



824

822

GRANDE ASSIETTE DE PRÉSENTATION en porcelaine Imari décorée d'un motif blanc et bleu figurant des sages chinois en train de se divertir en s'adonnant à des tâches artistiques.

Marque apocryphe attribuée à la période chinoise Chenghua.

Fin période Edo (début XIX^e siècle).

Haut. : 8,5 cm - Diam. : 56 cm

500/800 €

Large Imari porcelain charger decorated with a blue and white design of Chinese sages enjoying themselves with artistic pursuits. With an attributed (and wrong written) Chinese Chenghua Period mark. Late Edo Period (early nineteenth century).

823

GRAND VASE en porcelaine de forme globulaire et de couleur bleu foncée. Marque au-dessous : Kutani Masahiko (1933), patronyme de Yasokichi III avant qu'il ne prenne ce pseudonyme en 1983. La couleur de la glaçure s'éclaircit pour des tons bleus plus clairs vers l'ouverture du vase.

Haut. : 36,5 cm - Diam. : 33 cm

1 200/1 500 €

Large dark blue globular porcelain vase with bottom mark: Kutani Masahiko (1933). The potter used this name before he adopted the name Yasokichi III in 1983. Towards the opening of the vase the glaze turns into a lighter shade of blue.

824

GRAND VASE de forme globulaire présentant une teinte vert-clair avec un motif en relief pour décor. Dans sa boîte d'origine signée par l'artisan céramiste contemporain Kameda Shigeki (1951) de l'atelier Ryūkō de la ville de Tobe (préfecture d'Ehime).

Marque au-dessous : Ryūkō. Avec une brochure détaillant les activités du potier jusqu'à l'année 58 de l'ère Showa (1983).

Haut. : 29 cm - Diam. : 34 cm

350/500 €

Large globular very light green tinted vase with a relief pattern in original signed box by the contemporary ceramist Kameda Shigeki (1951) of the Ryūkō kiln in Tobe City (Ehime Province). Bottom mark: Ryūkō. With a leaflet with the activities of the potter till Showa 58 (1983).



825

825

SCULPTURE en bronze représentant Bodhisattva Kannon assis sur un rocher. La patine sur le corps est légèrement différente de celle des vêtements et du rocher. Sur l'arrière, sceau du célèbre artisan Takamura Kōun (1852-1934) connu pour ses sculptures de Buddha. Haut. : 18 cm - environ 13 x 9,5 cm

500/700 €

Very fine and heavy cast bronze figure of bodhisattva Kannon sitting on a rock, the body slightly different patinated than the garment and the rock. At the back a small seal of the well-known Buddha carver Takamura Kōun (1852-1934)



826

826

BOÎTE À CALLIGRAPHIE (suzuribako) laquée noire. Le couvercle est garni de laque maki-e dorée et argentée et son décor figure des pivoines. L'intérieur du couvercle est décoré d'œillets et de feuilles de fougères. L'intérieur de la boîte est saupoudrée de laque dorée nashiji. Avec une pierre à encre, un récipient à eau en forme de gourde et un plateau pour pinceau ou crayon. Dans sa boîte d'origine.

Période Taisho – Showa.

Haut. : 4,8 cm - 21,7 x 23,7 cm

600/800 €

Black lacquered writing box (suzuribako), the lid decorated in gold and silver maki-e lacquer with tree peonies, the inside of the lid with carnations and fern leaves. Inside the box with nashiji sprinkled gold. With ink stone, gourd shaped water dropper and a pencil or brush tray in original



827

827

BOÎTE À CALLIGRAPHIE (suzuribako) décorée d'un motif de bambou en laque maki-e en relief dorée et argentée ainsi que d'incrustations de nacre. L'intérieur est saupoudré de laque nashiji (poudre d'or). L'intérieur du couvercle arbore un motif d'Ōgata Kōrin. (signé : Kōrin) figurant des pluviers (chidori) en laque maki-e dorée et argentée ainsi que des incrustations de nacre. Il s'y trouve une pierre à encre et un récipient à eau d'argent en forme de maison de thé. Période Meiji.

Haut. : 5,8 cm - 22,7 x 25 cm

1 200/1 500 €

Writing-box (suzuribako) decorated with a bamboo design in raised gold- and silver maki-e lacquer with mother-of-pearl inlay work, its interior with nashiji (sprinkled gold) lacquer. The lid has inside a design after Ōgata Kōrin signed: Kōrin in raised gold and silver maki-e with some mother-of-pearl inlay work of plovers (chidori). With an ink-stone and a silver teahouse shaped water-dropper. Meiji Period.



830



828

828

CASQUE DE SAMOURAÏ (batō jingasa) de forme allongée et laquée noire. Orné d'un pompon rouge et d'un emblème familial figurant trois lignes horizontales à l'intérieur d'une fleur de concombre constituée de cinq pétales (goka ni mitsu biki mon). Intérieur laqué rouge.

Période Edo.

Haut. : environ 12 cm - 40 x 33,3 cm

600/800 €

Black lacquered high samurai hat (batō jingasa) with a red tassel and a gold lacquer family crest consisting of three horizontal lines inside a cucumber flower in five parts (goka ni mitsu biki mon), inside red lacquered. Edo Period.

829

CASQUE DE SAMOURAÏ, Jingasa, laquée noire avec bord doré et « mon » or.

400/600 €

830

PEINTURE POLYCHROME ANONYME SUR ROULEAU (kakejiku) figurant le groupe des "treize bouddha". Ces derniers et bodhisattva sont vénérés le jour suivant le décès d'un disciple du groupe bouddhiste ésotérique (les septième, vingt-neuvième, trente-septième jours, etc...). On distingue sur la peinture un bouddha doré ainsi que le terrifiant roi de la sagesse Fudō debout devant des flammes. Cadre récent. Dans une boîte double. La peinture date de la période Momoyama.

Haut. : 173 cm - Long. : 56 cm

1 200/1 500 €

Hanging scroll (kakejiku) with an anonymous polychrome painting depicting the group of "thirteen buddha": thirteen Buddha and bodhisattva who are venerated on the special day following the death of a follower of Japanese esoteric Buddhism (seventh, twenty-seventh, thirty-seventh day etc.). The painting shows gilded Buddha including the terrifying Wisdom King Fudō standing in front of flames and is recently remounted. In double boxes. Painting: Momoyama Period.

831

EXCEPTIONNEL ENSEMBLE À PIQUENIQUE (hanami bento) laqué noir. Décoré de laque maki-e dorée et argentée ainsi que d'incrustations de nacre, l'ensemble contient un récipient à saké, quatre boîtes-plateaux bento, deux plus petites boîtes-plateaux (une avec des assiettes plates) ainsi qu'une assiette. Le récipient à saké et les quatre boîtes-plateaux sont décorés d'un motif avec des vases contenant des chrysanthèmes. Les autres pièces figurent un décor de fleurs telles que coquelicot, campanules, iris, wistéria, etc. Le dessus est décoré de chrysanthèmes hamagiku et de cerises. Dans une boîte noire.

Période Bakumatsu.

Haut. : 34,2 cm - 34,2 x 18,6 cm

2 800/3 000 €

Exceptional and important black lacquered picnic-set (hanami bento) decorated in gold and silver maki-e lacquer with some mother-of-pearl inlay work with a sake-container, four tray bento boxes, two smaller boxes (one with flat plates) and a plate. The sake container and the four tray boxes are decorated with chrysanthemums in flower vases, the other pieces with poppies, bellflowers, irises, wisteria and other flowers. The top is decorated with hamagiku-chrysanthemums and cherries. In a black box. Bakumatsu period.



831

832

PAIRE DE HOKAÏ JAPONAIS dans leur boîte d'origine.

900/1 000 €



833

833

BOÎTE À CALLIGRAPHIE (suzuribako) laquée noire et délicatement décorée d'un joli motif figurant un coq et trois poussins, le tout en laque maki-e dorée et argentée embelli de tons rouge et de poudre d'or. Le couvercle est décoré à l'intérieur d'herbes susuki, de chrysanthèmes et de quelques grillons. Le dessous et les bords sont saupoudrés de laque dorée nashiji. Avec une pierre à encre et un récipient à eau. Dans une boîte de rangement noire.

Période Meiji.

Haut. : 4,5 cm - 20,3 x 16,5 cm

2 500/3 000 €

Black lacquered writing box (suzuribako) decorated with elaborate gold and silver maki-e with some red and some sprinkled gold with a cock with three small chicks. The lid is decorated inside with susuki-grass and chrysanthemums with a few crickets. Bottom and edges with nashiji sprinkled gold. With an ink-stone and a water-dropper, in a black store box. Meiji Period.

834

DEUX PLATEAUX en laque à décor de grues, dans leur boîte d'origine.

450/500 €



835



836



837



838



839



841

835

VASE à patine brillante de couleur marron à bordure évasée. Dans sa boîte d'origine signée par Masaharu.

Marque au-dessous : Masaharu.

Période Showa.

Haut. : 28 cm - Diam. : 9,2 cm (pied)

150/200 €

Shining brown patinated bronze vase fanning out towards the rim in original signed box by Masaharu. Bottom mark: Masaharu. Showa Period.

836

LOURD VASE en bronze de forme cylindrique à patine nuancé maron-foncé orné de flammes rouges foncées. Dans sa boîte d'origine.

Marque au-dessous : Shinzō. Période Showa.

Haut. : 25 cm - Diam. : 6,5 cm

200/300 €

Heavy cylindrical dark brown with dark red flames bronze vase in original box. With bottom mark: Shinzō. Showa Period.

837

VASE POUR ARRANGEMENT DE FLEUR ikebana en bronze de forme cylindrique. Il est à patine brillante et sombre. On distingue un motif strié sur la partie supérieure du vase. Exécuté par le célèbre artisan Tsuda Eijū (1915-2000). Dans sa boîte d'origine signée. Marque au-dessous : Eijū.

Haut. : 24 cm - Diam. : 6 cm

550/600 €

Bronze cylindrical ikebana vase with a dark shining patina and a ribbed pattern around the upper part of the vase by the well known Tsuda Eijū (1915-2000) in original signed box. Bottom mark: Eijū.

838

VASE en bronze à la patine marron de forme carrée. Les bords sont obliques et l'ouverture de plus petite taille est également carrée. Dans sa boîte d'origine signée par Ōkado Isao (1940-2010) de la ville de Takaoka. Marque au-dessous : Isao (en katakana).

Haut. : 22 cm - 6 x 6 cm

300/500 €

Mahogany brown patinated square bronze vase with slanting sides and a smaller square opening in original box signed by Ōkado Isao (1940-2010) from Takaoka Town. Bottom mark: Isao (in kana-syllables).

839

GRAND VASE en bronze de couleur foncée avec une anse positionnée sur la partie inférieure. Signée au-dessous avec un caractère.

Période Showa.

Haut. : 25,7 cm - Diam. : 12 cm

450/600 €

Tall dark bronze vase with a knob below the middle of its body signed with a character at the bottom. Showa Period.

840

CASQUE DE SAMOURAÏ laqué noir de forme plate (ichimonji jingasa). Décor en laque dorée figurant un emblème familial avec des bambous nains (maru ni fushinezasa).

Période Edo.

Haut. : 6 cm - Diam. : 42,7 cm

500/800 €

Black lacquered flat samurai-hat (ichimonji jingasa) decorated with a gold lacquered crest showing dwarf bamboo (maru ni fushinezasa). Edo Period.

841

VASE CHINOIS de style "zun" à glaçure rouge-cuivre. Exécuté par le céramiste japonais Kusube Yaichi (1897-1984).

Dans sa boîte d'origine signée.

Haut. : 31,5 cm - Diam. : 18,8 cm

600/800 €

Copper-red glazed Chinese style zun-vase by the Japanese ceramist Kusube Yaichi (1897-1984) in original signed box.



841

842

VASE en bronze doré.

150/200 €

843

VASE en bronze doré dans sa boîte.

Signé.

450/500 €



844

844
RAOUL LARCHE (1862-1912)
 LA LOÏE FULLER
 Lampe en bronze doré
 Haut. : 35 cm
 10 000/12 000 €



846

846
CHRISTOPHE FRATIN (1801-1864)
 « FÉLIX »
 Bronze
 30 x 39 cm
 1 000/1 200 €



845

845
 PAIRE DE TORCHÈRES en bois polychrome
 Espagne, XVIII^e siècle
 Haut. : 160 cm
 1 200/1 500 €



847

847

GABRIEL ARGY-ROUSSEAU (1885-1953)

COUPE en pâte de verre à bord godronné à décor tournant d'une scène de chasse.

Signée

Haut. : 11 cm - Diam. : 17 cm

2 500/3 000 €



849

849

RENÉ LALIQUE (1860-1945)

BRÛLE-PARFUM en verre blanc moulé pressé satiné « Boutons d'or », modèle créé pour les lampes Berger.

Signé R. LALIQUE

Haut. : 15,5 cm (petit accident)

700/800 €



848

848

VASE OVOÏDE en grès à décor en camaïeu de brun de personnages à la fontaine entre deux frises géométriques.

Monogrammé sur la base VE Ciboure.

Haut. : 25 cm

Monté en lampe

300/400 €



850

850

RENÉ LALIQUE

(1860-1945)

PENDULETTE ATMOS

en verre moulé

Haut. : 23 cm

250/300 €



851

851
 DEUX VASQUES en porcelaine de Chine Bleu et Blanc, sur socle bambou
 Diam. : 58 cm
2 500/3 000 €

852
 SPHÈRE ARMILLAIRE comportant les signes du zodiaque.
 Porte une signature dans un cartouche G. Parquet, édité par G. Thomas à Paris. Il est sur son pied en bois noirci.
 Haut. : 60 cm - Diam. : 40 cm
2 200/2 500 €

853
 GLOBE TERRESTRE.
 Travail étranger comportant une petite sphère pivotant autour de l'ensemble.
 Haut. : 53 cm - Diam. : 20 cm
800/1 000 €



854

854
PIERRE PAULIN (ARTIFORT)
 DEUX FAUTEUILS ET DEUX POUFS MUSHROOM
2 000/2 200 €



855



855

VUITTON

MALLE CABINE monogrammée formant penderie et semainier

Haut. : 113 - 65 x 56 cm

10 000/12 000 €



856

856

LOUIS VUITTON

VALISE au monogramme

200/250 €



857

857

GLACE cadre parchemin et cuir

62 x 38 cm

300/500 €



858

859

858
 VOITURE JOUET CITROËN « Rosalie V » en tôle laquée verte, avec sa
 clef d'origine.
 Long. : 44 cm
 700/800 €

859
 VOITURE JOUET CITROËN « Petite Rosalie » en tôle laquée beige,
 avec sa clef d'origine.
 Long. : 35 cm
 400/500 €



860



861



862

860
HERMÈS
 SAC
 200/250 €

862
HERMÈS
 SAC seau cuir beige
 Diam. : 20 cm
 900/1 000 €

861
HERMÈS
 SAC KELLY en cuir noir
 1 000/1 200 €

863
HERMÈS
 QUATRE COUVERTURES D'AGENDA
 400/500 €

CONDITIONS DE VENTE ET ENCHÈRES

Carayol – Boisgirard - Antonini est une société de ventes volontaires de meubles aux enchères publiques régie par la loi du 10 juillet 2000. En cette qualité **Carayol – Boisgirard - Antonini** agit comme mandataire du vendeur qui contracte avec l'acquéreur.

Les rapports entre **Carayol – Boisgirard - Antonini** et l'acquéreur sont soumis aux présentes conditions générales d'achat qui pourront être amendées par des avis écrits ou oraux qui seront mentionnés au procès verbal de vente.

1 - Le bien mis en vente

a) Les acquéreurs potentiels sont invités à examiner les biens pouvant les intéresser avant la vente aux enchères, et notamment pendant les expositions. **Carayol – Boisgirard - Antonini** se tient à la disposition des acquéreurs potentiels pour leur fournir des rapports sur l'état des lots.

b) Tous les biens sont vendus tels quels dans l'état où ils se trouvent au moment de la vente avec leurs imperfections ou défauts. Aucune réclamation ne sera possible relativement aux restaurations d'usage et petits accidents. Il est de la responsabilité des futurs enchérisseurs d'examiner chaque bien avant la vente et de compter sur leur propre jugement aux fins de vérifier si chaque bien correspond à la description. Le ré-entoilage, le parquetage ou le doublage constituant une mesure conservatoire et non un vice ne seront pas signalés. Les dimensions sont données à titre indicatif, notamment en ce qui concerne les œuvres encadrées.

c) Les indications données par **Carayol – Boisgirard - Antonini** sur l'existence d'une restauration, d'un accident ou d'un incident affectant le lot, sont exprimées pour faciliter son inspection par l'acquéreur potentiel et restent soumises à son appréciation personnelle ou à celle de son expert.

L'absence d'indication d'une restauration, d'un accident ou d'un incident dans le catalogue, les rapports, les étiquettes ainsi que verbalement, n'implique nullement qu'un bien soit exempt de tout défaut présent, passé ou réparé.

Inversement la mention de quelque défaut n'implique pas l'absence de tous autres défauts.

d) Les estimations sont fournies à titre purement indicatif et elles ne peuvent être considérées comme impliquant la certitude que le bien sera vendu au prix estimé ou même à l'intérieur de la fourchette d'estimations.

Les estimations ne sauraient constituer une quelconque garantie.

Les estimations peuvent être fournies en plusieurs monnaies ; les conversions peuvent à cette occasion être arrondies différemment des arrondissements légaux.

2 - La vente

a) en vue d'une bonne organisation des ventes, les acquéreurs potentiels sont invités à se faire connaître auprès de **Carayol – Boisgirard - Antonini**, avant la vente, afin de permettre l'enregistrement de leurs données personnelles.

Carayol – Boisgirard - Antonini se réserve de demander à tout acquéreur potentiel de justifier de son identité ainsi que de ses références bancaires.

Carayol – Boisgirard - Antonini se réserve d'interdire l'accès à la salle de vente de tout acquéreur potentiel pour justes motifs.

b) Toute personne qui se porte enchérisseur s'engage à régler personnellement et immédiatement le prix d'adjudication augmenté des frais à la charge de l'acquéreur et de tous impôts ou taxes qui pourraient être exigibles.

Tout enchérisseur est censé agir pour son propre compte sauf dénonciation préalable de sa qualité de mandataire pour le

compte d'un tiers, acceptée par **Carayol – Boisgirard - Antonini**.
c) Le mode normal pour enchérir consiste à être présent dans la salle de vente.

Toutefois **Carayol – Boisgirard - Antonini** pourra accepter gracieusement de recevoir des enchères par téléphone d'un acquéreur potentiel qui se sera manifesté avant la vente.

Carayol – Boisgirard - Antonini ne pourra engager sa responsabilité notamment si la liaison téléphonique n'est pas établie, est établie tardivement, ou en cas d'erreur ou d'omissions relatives à la réception des enchères par téléphone.

d) **Carayol – Boisgirard - Antonini** pourra accepter gracieusement d'exécuter des ordres d'enchérir qui lui auront été transmis avant la vente et que **Carayol – Boisgirard - Antonini** aura accepté.

Si **Carayol – Boisgirard - Antonini** reçoit plusieurs ordres pour des montants d'enchères identiques, c'est l'ordre le plus ancien qui sera préféré.

Carayol – Boisgirard - Antonini ne pourra engager sa responsabilité notamment en cas d'erreur ou d'omission d'exécution de l'ordre écrit.

e) Dans l'hypothèse où un prix de réserve aurait été stipulé par le vendeur, **Carayol – Boisgirard - Antonini** se réserve de porter des enchères pour le compte du vendeur jusqu'à ce que le prix de réserve soit atteint.

En revanche le vendeur ne sera pas admis à porter lui-même des enchères directement ou par mandataire.

Le prix de réserve ne pourra pas dépasser l'estimation basse figurant dans le catalogue.

f) **Carayol – Boisgirard - Antonini** dirigera la vente de façon discrétionnaire tout en respectant les usages établis.

Carayol – Boisgirard - Antonini se réserve de refuser toute enchère, d'organiser les enchères de la façon la plus appropriée, de déplacer certains lots lors de la vente, de retirer tout lot de la vente, de réunir ou de séparer des lots.

En cas de contestation **Carayol – Boisgirard - Antonini** se réserve de désigner l'adjudicataire, de poursuivre la vente ou de l'annuler, ou encore de remettre le lot en vente.

g) Sous réserve de la décision de la personne dirigeant la vente pour **Carayol – Boisgirard - Antonini**, l'adjudicataire sera la personne qui aura porté l'enchère la plus élevée pourvu qu'elle soit égale ou supérieure au prix de réserve, éventuellement stipulé.

Le coup de marteau matérialisera la fin des enchères et le prononcé du mot « adjudgé » ou tout autre équivalent entraînera la formation du contrat de vente entre le vendeur et le dernier enchérisseur retenu.

L'adjudicataire ne pourra obtenir la livraison du lot qu'après règlement de l'intégralité du prix.

En cas de remise d'un chèque ordinaire, seul l'encaissement du chèque vaudra règlement.

3. - Les incidents de la vente

a) Dans l'hypothèse où deux personnes auront porté des enchères identiques par la voix, le geste, ou par téléphone et réclament en même temps le bénéfice de l'adjudication après le coup de marteau, le bien sera immédiatement remis en vente au prix proposé par les derniers enchérisseurs, et tout le public présent pourra porter de nouvelles enchères.

b) Pour faciliter la présentation des biens lors de ventes, **Carayol – Boisgirard - Antonini** pourra utiliser des moyens vidéos. En cas d'erreur de manipulation pouvant conduire pendant la vente à présenter un bien différent de celui sur lequel les enchères sont portées, **Carayol – Boisgirard - Antonini** ne pourra engager leur responsabilité, et sera seul juge de la nécessité de recommencer les enchères.

c) Pour faciliter les calculs des acquéreurs potentiels, **Carayol – Boisgirard - Antonini** pourra être conduit à utiliser à titre indicatif un système de conversion de devises. Néanmoins les enchères ne pourront être portées en devises, et les erreurs de conversion ne pourront engager la responsabilité de **Carayol – Boisgirard - Antonini**.

4 - Prémption de l'État français

L'État français dispose d'un droit de préemption des œuvres vendues conformément aux textes en vigueur.

L'exercice de ce droit intervient immédiatement après le coup de marteau, le représentant de l'État manifestant alors la volonté de ce dernier de se substituer au dernier enchérisseur, et devant confirmer la préemption dans les 15 jours.

Carayol – Boisgirard - Antonini ne pourra être tenu pour responsable des conditions de la préemption pour l'État français.

5 - L'exécution de la vente

a) En sus du prix de l'adjudication, l'adjudicataire (acheteur) devra acquitter par lot et par tranche dégressive les commissions et taxes suivantes :

1) Lots en provenance de la CEE :

Les frais seront dégressifs par tranche et par lot, de 20,83 % + TVA (soit 25 % TTC) jusqu'à 550 000 Euros, et de 15,50 % + TVA (soit 18,60 % TTC) au-delà de 550 000 Euros.

Ces frais seront précisés avant la vente.

En cas de règlement par Carte Bleue étrangère, la Maison de Vente **Carayol – Boisgirard - Antonini** facturera 1 % en sus du montant de l'adjudication.

2) Les lots précédés d'un * seront assujettis à la TVA supplémentaire de 5,5 % s'ils restent en France ou sur la C.E.E. Lots en provenance hors CEE : (indiqués par un *).

Les taxes (TVA sur commissions et TVA à l'import) peuvent être rétrocédées à l'adjudicataire sur présentation des justificatifs d'exportation hors CEE.

Le paiement du lot aura lieu au comptant, pour l'intégralité du prix, des frais et taxes, même en cas de nécessité d'obtention d'une licence d'exportation.

- L'adjudicataire pourra s'acquitter par les moyens suivants :

- en espèces : jusqu'à 3 000 Euros frais et taxes compris pour les ressortissants français et 15 000 Euros pour les ressortissants étrangers sur présentation de leurs papiers d'identité.

- par chèque ou virement bancaire.

- par carte de crédit : VISA - MASTERCARD.

b) **Carayol – Boisgirard - Antonini** sera autorisé à reproduire sur le procès verbal de vente et sur le bordereau d'adjudication les renseignements qu'aura fournis l'adjudicataire avant la vente. Toute fausse indication engagera la responsabilité de l'adjudicataire.

Dans l'hypothèse où l'adjudicataire ne se sera pas fait enregistrer avant la vente, il devra communiquer les renseignements nécessaires dès l'adjudication du lot prononcée.

Toute personne s'étant fait enregistrer auprès de **Carayol – Boisgirard - Antonini** dispose d'un droit d'accès et de rectification aux données nominatives fournies à **Carayol – Boisgirard - Antonini** dans les conditions de la Loi du 6 juillet 1978.

c) Il appartiendra à l'adjudicataire de faire assurer le lot dès l'adjudication. Il ne pourra recourir contre **Carayol – Boisgirard - Antonini**, dans l'hypothèse du vol, de la perte ou de la dégradation de son lot, après l'adjudication.

d) Le lot ne sera délivré à l'acquéreur qu'après paiement intégral du prix des frais et des taxes.

Dans l'intervalle **Carayol – Boisgirard - Antonini** pourra facturer à l'acquéreur des frais de dépôt du lot, et éventuellement des frais de manutention et de transport.

A défaut de paiement par l'adjudicataire, après mise en demeure restée infructueuse, le bien est remis en vente à la demande du vendeur sur folle enchère de l'adjudicataire défaillant ; si le vendeur ne formule pas cette demande dans un délai d'un mois à compter de l'adjudication, la vente est résolue de plein droit, sans préjudice de dommages intérêts dus par l'adjudicataire défaillant.

En outre, **Carayol – Boisgirard - Antonini** se réserve de réclamer à l'adjudicataire défaillant, à son choix :

- des intérêts au taux légal majoré de cinq points.

- le remboursement des coûts supplémentaires engendrés par sa défaillance.

- le paiement de la différence entre le prix d'adjudication initial et le prix d'adjudication sur folle enchère s'il est inférieur, ainsi que les coûts générés par les nouvelles enchères.

Carayol – Boisgirard - Antonini se réserve également de procéder à toute compensation avec des sommes dues à l'adjudicataire défaillant.

Carayol – Boisgirard - Antonini se réserve d'exclure de ses ventes futures, tout adjudicataire qui aura été défaillant ou qui n'aura pas respecté les présentes conditions générales d'achat.

Il est vivement demandé aux adjudicataires de procéder à un enlèvement le plus rapide possible de leurs achats, afin de limiter les frais de stockage qui sont à leur charge.

L'entreposage des lots ne saurait engager en aucune façon la responsabilité de la SVV **Carayol – Boisgirard - Antonini**.

Pour les ventes à Drouot, les objets sont à retirer au magasinage de l'Hôtel Drouot, dont les frais sont à la charge des acheteurs. Tout lot non vendu et, non retiré dans le mois qui suit la vente, sera placé au garde-meuble. Frais à la charge du propriétaire.

6 - Propriété intellectuelle - reproduction des œuvres

Carayol – Boisgirard - Antonini est propriétaire du droit de reproduction de leur catalogue. Toute reproduction de celui-ci est interdite et constitue une contrefaçon à son préjudice.

En outre **Carayol – Boisgirard - Antonini** dispose d'une dérogation légale leur permettant de reproduire dans son catalogue les œuvres mises en vente, alors même que le droit de reproduction ne serait pas tombé dans le domaine public.

Toute reproduction du catalogue de **Carayol – Boisgirard - Antonini** peut donc constituer une reproduction illicite d'une œuvre exposant son auteur à des poursuites en contrefaçon par le titulaire des droits sur l'œuvre.

La vente d'une œuvre n'emporte pas au profit de son propriétaire le droit de reproduction et de représentation de l'œuvre.

7 - Indépendance des dispositions

Les dispositions des présentes conditions générales d'achat sont indépendantes les unes des autres. La nullité de quelque disposition ne saurait entraîner l'inapplicabilité des autres.

8 - Compétences législative et juridictionnelle

La loi française seule régit les présentes conditions générales d'achat.

Toute contestation relative à leur existence, leur validité, leur opposabilité à tout enchérisseur et acquéreur, et à leur exécution sera tranchée par le tribunal compétent du ressort de Paris (France).

TERMS OF SALE AND BIDS

Carayol – Boisgirard - Antonini is a company of voluntary auction sales regulated by the law of the 10 July 2000.

In such capacity **Carayol – Boisgirard - Antonini** acts as the agent of the seller who contracts with the buyer.

The relationships between **Carayol – Boisgirard - Antonini** and the buyer are subject to the present general conditions of purchase which can be modified by saleroom notices or oral indications given at the time of the sale, which will be recorded in the official sale record.

1 - Goods for auction

a) The prospective buyers are invited to examine any goods in which they may be interested, before the auction takes place, and notably during the exhibitions.

Carayol – Boisgirard - Antonini is at disposal of the prospective buyers to provide them with reports about the conditions of lots.

b) Description of the lots resulting from the catalogue, the reports, the labels and the verbal statements or announcements are only the expression by **Carayol – Boisgirard - Antonini** of their perception of the lot, but cannot constitute the proof of a fact.

c) The statements by made **Carayol – Boisgirard - Antonini** about any restoration, mishap or harm arisen concerning the lot are only made to facilitate the inspection thereof by the prospective buyer and remain subject to his own or to his expert's appreciation.

All the lots above 5 000 Euros have been submitted to the Art Loss Register.

Notes in English are neither complete nor accurate, but are just an approximate description for English-speaking buyers. The condition of the pieces is not mentioned.

The absence of statements **Carayol – Boisgirard - Antonini** by relating to a restoration, mishap or harm, whether made in the catalogue, condition reports, on labels or orally, does not imply that the item is exempt from any current, past or repaired defect. Inversely, the indication of any defect whatsoever does not imply the absence of any other defects.

d) Estimates are provided for guidance only and cannot be considered as implying the certainty that the item will be sold for the estimated price or even within the bracket of estimates.

Estimates cannot constitute any warranty assurance whatsoever. The estimations can be provided in several currencies ; the conversions may, in this case or, be rounded off differently than the legal rounding.

e) Attributions have been made taking into account scientific and artistic knowledge at the date of the sale.

Claims will not be accepted for ordinary restorations and minor damages to lots, considering that buyers are given the opportunity to assess the condition of the lots at the time of the pre-sale exhibition.

The condition of antiquities, early ceramics, metalwork, glass and textiles is not guaranteed, since most of the pieces are commonly damaged. Necklaces are recomposed with ancient elements. Dimensions are given for information only, especially concerning the framed paintings.

2 - The sale

a) In order to assure the proper organisation of the sales, prospective buyers are invited to make themselves known to **Carayol – Boisgirard - Antonini** before the sale, so as to have their personal identity data recorded.

Carayol – Boisgirard - Antonini reserves the right to ask any prospective buyer to justify his identity as well as his bank references.

Carayol – Boisgirard - Antonini reserves the right to refuse admission to the auction sales premises to any prospective buyer for legitimate reasons.

b) Any person who is a bidder undertakes to pay personally and immediately the hammer price increased by the costs to be born by the buyer and any and all taxes or fees/expenses which could be due.

Any bidder is deemed acting on his own behalf except when prior notification, accepted by **Carayol – Boisgirard - Antonini** is given that he acts as an agent on behalf of a third party.

c) The usual way to bid consists in attending the sale on the premises.

However, **Carayol – Boisgirard - Antonini** may graciously accept to receive some bids by telephone from a prospective buyer who has expressed such a request before the sale.

Carayol – Boisgirard - Antonini will bear no liability/responsibility whatsoever, notably if the telephone contact is not made, or if it is made too late, or in case of mistakes or omissions relating to the reception of the telephone.

For variety of purposes, **Carayol – Boisgirard - Antonini** reserves its right to record all the telephone communications during the auction. Such records shall be kept until the complete payment of the auction price, except claims.

d) **Carayol – Boisgirard - Antonini** may accept to execute orders to bid which will have been submitted before the sale and by **Carayol – Boisgirard - Antonini** which have been deemed acceptable.

Should **Carayol – Boisgirard - Antonini** receive several instructions to bid for the same amounts, it is the instruction to bid first received which will be given preference.

Carayol – Boisgirard - Antonini will bear no liability/responsibility in case of mistakes or omission of performance of the written order.

e) In the event where a reserve price has been stipulated by the seller, **Boisgirard - Antonini/ Biarritz Enchères** reserves the right to bid on behalf of the seller until the reserve price is reached.

The seller will not be admitted to bid himself directly or through an agent.

The reserve price may not be higher than the low estimate for the lot printed in the catalogue.

f) **Carayol – Boisgirard - Antonini** will conduct auction sales at their discretion, in accordance with established practices.

Carayol – Boisgirard - Antonini reserves the right to refuse any bid, to organise the bidding in such manner as may be the most appropriate, to move some lots in the course of the sale, to withdraw any lot in the course of the sale, to combine or to divide some lots in the course of the sale.

In case of challenge or dispute, **Carayol – Boisgirard - Antonini** reserves the right to designate the successful bidder, to continue the bidding or to cancel it, or to put the lot back up for bidding.

g) Subject to the decision of the person conducting the bidding for **Carayol – Boisgirard - Antonini**, the successful bidder will be the bidder would will have made the highest bid provided the final bid is equal to or higher than the reserve price if such a reserve price has been stipulated.

The hammer stroke will mark the acceptance of the highest bid and the pronouncing of the word «adjugé» or any equivalent will amount to the conclusion of the purchase contract between the seller and the last bidder taken in consideration.

No lot will be delivered to the buyer until full payment has been made.

In case of payment by an ordinary draft/check, payment will be deemed made only when the check will have been cashed.

3 - The incidents of the sale

a) In case two bidders have bidden vocally, by mean of gesture or by telephone for the same amount and both claim title to the lot, after the bidding the lot, will immediately be offered again for sale at the previous last bid, and all those attending will be entitled to bid again.

b) So as to facilitate the presentation of the items during the sales, **Carayol – Boisgirard - Antonini** will be able to use video technology.

Should any error occur in operation of such, which may lead to show an item during the bidding which is not the one on which the bids have been made, **Carayol – Boisgirard - Antonini** shall bear no liability/responsability whatsoever, and will have sole discretion to decide whether or not the bidding will take place again.

c) So as to facilitate the price calculation for prospective buyers, a currency converter may be operated by **Carayol – Boisgirard - Antonini** as guidance.

Nevertheless, the bidding cannot be made in foreign currency and **Carayol – Boisgirard - Antonini** will not be liable for errors of conversion.

4 - Pre-emption of the French state

The French state is entitled to use a right of pre-emption on works of art, pursuant to the rules of law in force.

The use of this right comes immediately after the hammer stroke, the representative of the French state expressing then the intention of the State to substitute for the last bidder, provided he confirms the pre-emption decision within fifteen days.

Carayol – Boisgirard - Antonini will not bear any liability/responsibility for the conditions of the pre-emption by the French State.

5 - The performance of the sale

a) In addition to the lot's hammer price, the buyer must pay the following costs and fees/taxes:

1) Lots from the EEC:

The buyer must pay **Carayol – Boisgirard - Antonini**, in addition to the hammer price, commission of 20,83 % excl. Tax of the sale price up to 550 000 Euros and 15,50 % excl. Tax above 550 000 Euros.

By credit card, **Carayol – Boisgirard - Antonini**, will charge 1 % in addition to the hammer price.

2) Lots from outside the EEC: (identified by an *)

The taxes (VAT on commissions and VAT on importation) can be retroceded to the purchaser on presentation of written proof of exportation outside the EEC.

An EEC purchaser who will submit his intra-Community VAT number will be exempted from paying the VAT on commissions. The payment of the lot will be made cash, for the whole of the price, costs and taxes, even when an export licence is required. The purchaser will be authorized to pay by the following means :

- in cash : up to 3 000 euros, costs and taxes included, for French citizen, up to 15 000 euros, costs and taxes included, for foreign citizen on presentation of their identity papers.

- By cheque or bank transfer.

- By credit card : VISA, MASTERCARD.

b) **Carayol – Boisgirard - Antonini** will be authorized to reproduce in the official sale record and on the bid summary the information that the buyer will have provided before the sale. The buyer will be responsible for any false information given.

Should the buyer have neglected to give his personal information before the sale, he will have to give the necessary information as soon as the sale of the lot has taken place.

Any person having been recorded by **Carayol – Boisgirard - Antonini** has a right of access and of rectification to the nominative data provided to **Carayol – Boisgirard - Antonini** pursuant to the provisions of Law of the 6 July 1978.

c) The lot must be insured by the buyer immediately after the purchase. The buyer will have no recourse against **Carayol – Boisgirard - Antonini**, in the event where, due to a theft, a loss or a deterioration of his lot after the purchase.

d) The lot will be delivered to the buyer only after the entire payment of the price, costs and taxes.

In the meantime **Carayol – Boisgirard - Antonini** may invoice to the buyer the costs of storage of the lot, and if applicable the costs of handling and transport.

Should the buyer fail to pay the amount due, and after notice to pay has been given by **Carayol – Boisgirard - Antonini** to the buyer without success, at the seller's request, the lot is re-offered for sale, under the French procedure known as « procédure de folle enchère ». If the seller does not make this request within a month from the date of the sale, the sale will be automatically cancelled, without prejudice to any damages owed by the defaulting buyer.

In addition, **Carayol – Boisgirard - Antonini** reserves the right to claim against the defaulting buyer, at their option:

- interest at the legal rate increased by five points,

- the reimbursement of additional costs generated by the buyer's default,

- the payment of the difference between the initial hammer price and the price of sale after « procédure de folle enchère » if it is inferior as well as the costs generated by the new auction.

Carayol – Boisgirard - Antonini also reserves the right to set off any amount **Carayol – Boisgirard - Antonini** may owe the defaulting buyer with the amounts to be paid by the defaulting buyer.

Carayol – Boisgirard - Antonini reserves the right to exclude from any future auction, any bidder who has been a defaulting buyer or who has not fulfilled these general conditions of purchase.

e) For items purchased which are not collected within seven days from after the sale (Saturdays, Sundays and public holidays included), **Carayol – Boisgirard - Antonini** will be authorized to move them into a storage place at the defaulting buyer's expense, and to release them to same after payment of corresponding costs, in addition to the price, costs and taxes.

6 - Intellectual Property Right - Copyright

The copyright in any and all parts of the catalogue is the property of **Carayol – Boisgirard - Antonini**.

Any reproduction thereof is forbidden and will be considered as counterfeiting to their detriment.

Furthermore, **Carayol – Boisgirard - Antonini** benefits from a legal exception allowing them to reproduce the lots for auction sale in their catalogue, even though the copyright protection on an item has not lapsed.

Any reproduction of **Carayol – Boisgirard - Antonini**'s catalogue may therefore constitute an illegal reproduction of a work which may lead its perpetrator to be prosecuted for counterfeiting by the holder of copyright on the work.

The sale of a work of art does not transfer to its buyer any reproduction or representation rights thereof.

7 - Severability

The clauses of these general conditions of purchase are independent from each other.

Should a clause whatsoever be found null and void, the others shall remain valid and applicable.

8 - Law and Jurisdiction

These Conditions of purchase are governed by French law exclusively.

Any dispute relating to their existence, their validity and their binding effect on any bidder or buyer shall be submitted to the exclusive jurisdiction of the Courts of France.

M.F. CARAYOL
BIARRITZ ENCHÈRES

BOISGIRARD-ANTONINI
PARIS - NICE