

BOISGIRARD - ANTONINI

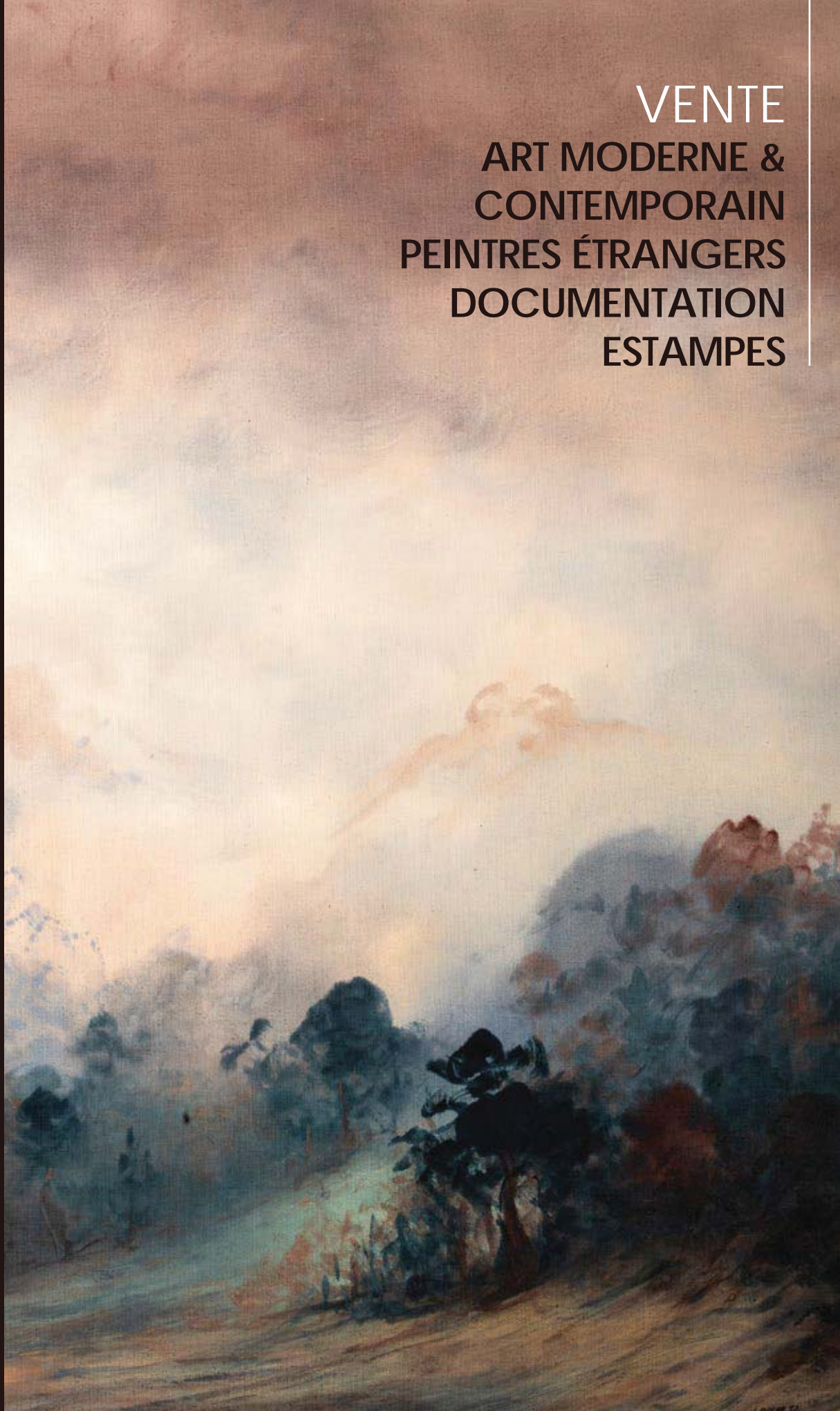
AUCTION HOUSE

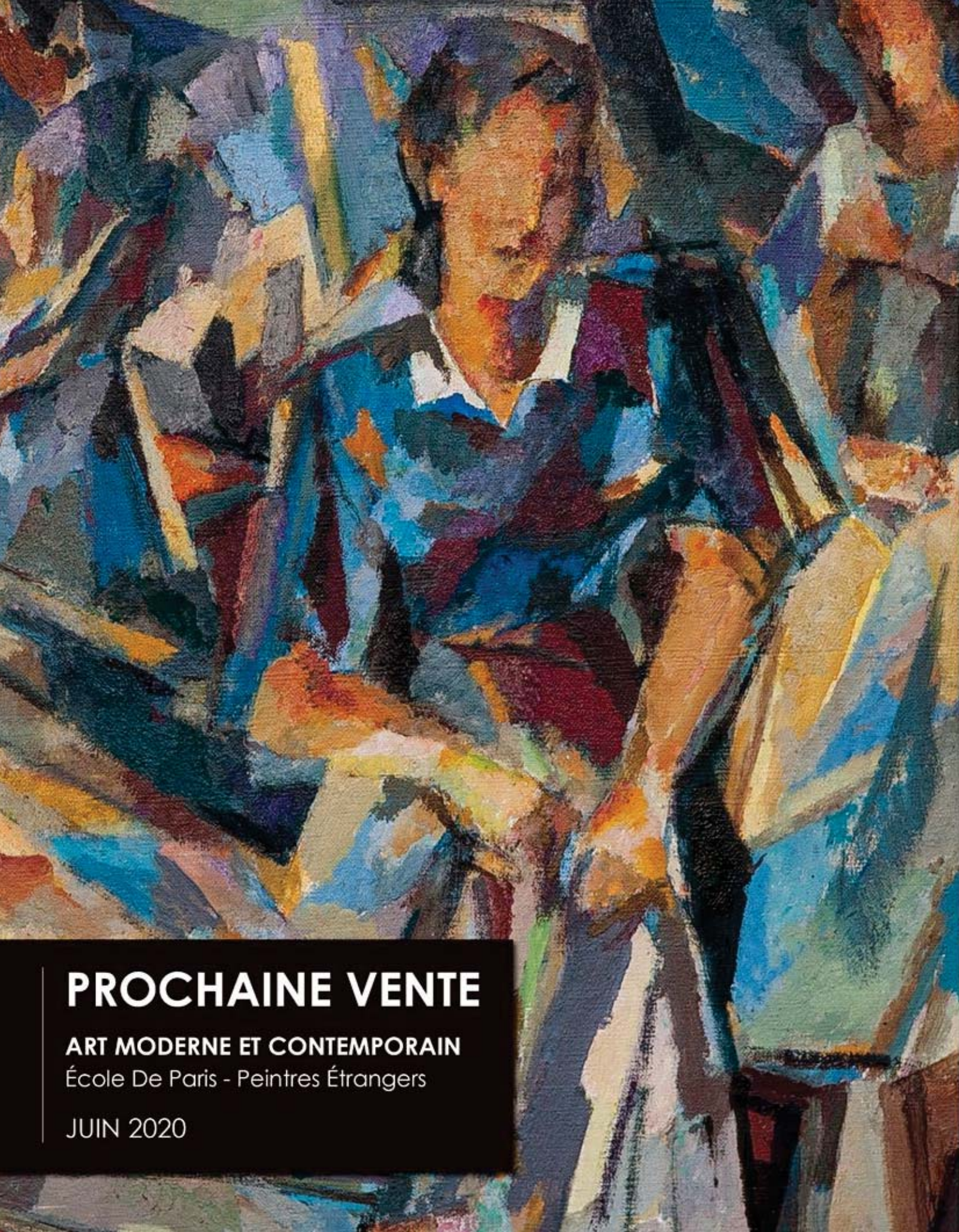
PARIS - NICE

DROUOT

MARDI 24
MARS 2020

VENTE
ART MODERNE &
CONTEMPORAIN
PEINTRES ÉTRANGERS
DOCUMENTATION
ESTAMPES





PROCHAINE VENTE

ART MODERNE ET CONTEMPORAIN

École De Paris - Peintres Étrangers

JUIN 2020

BOISGIRARD - ANTONINI

AUCTION HOUSE _____ PARIS - NICE

DOCUMENTATION - ESTAMPES PEINTRES ÉTRANGERS - ART MODERNE & CONTEMPORAIN

Mardi 24 mars 2020 à 14h
Drouot - salle 11

EXPOSITIONS PUBLIQUES :

Lundi 23 mars 2020 de 11h à 18h

Mardi 24 mars 2020 de 11h à 12h

Commissaires-Priseurs habilités :

Isabelle Boisgirard et Pierre-Dominique Antonini

1, rue de la Grange Batelière - 75009 Paris

Tél. : +33(0)1 47 70 81 36 - Mail : contact@ba-paris.com

www.boisgirard-antonini.com

EXPERTS :

ART MODERNE ET CONTEMPORAIN

Ecole de Paris,
Peintres de l'Europe de l'Est,
Peintres étrangers,
Piotr KASZNIA
2 rue de Provence
75009 PARIS
Port. : +33[0]6 03 34 36 24
www.kaszniart.com
mail : info.kaszniart@gmail.com
Lots : 1 à 244

ART MODERNE ET CONTEMPORAIN

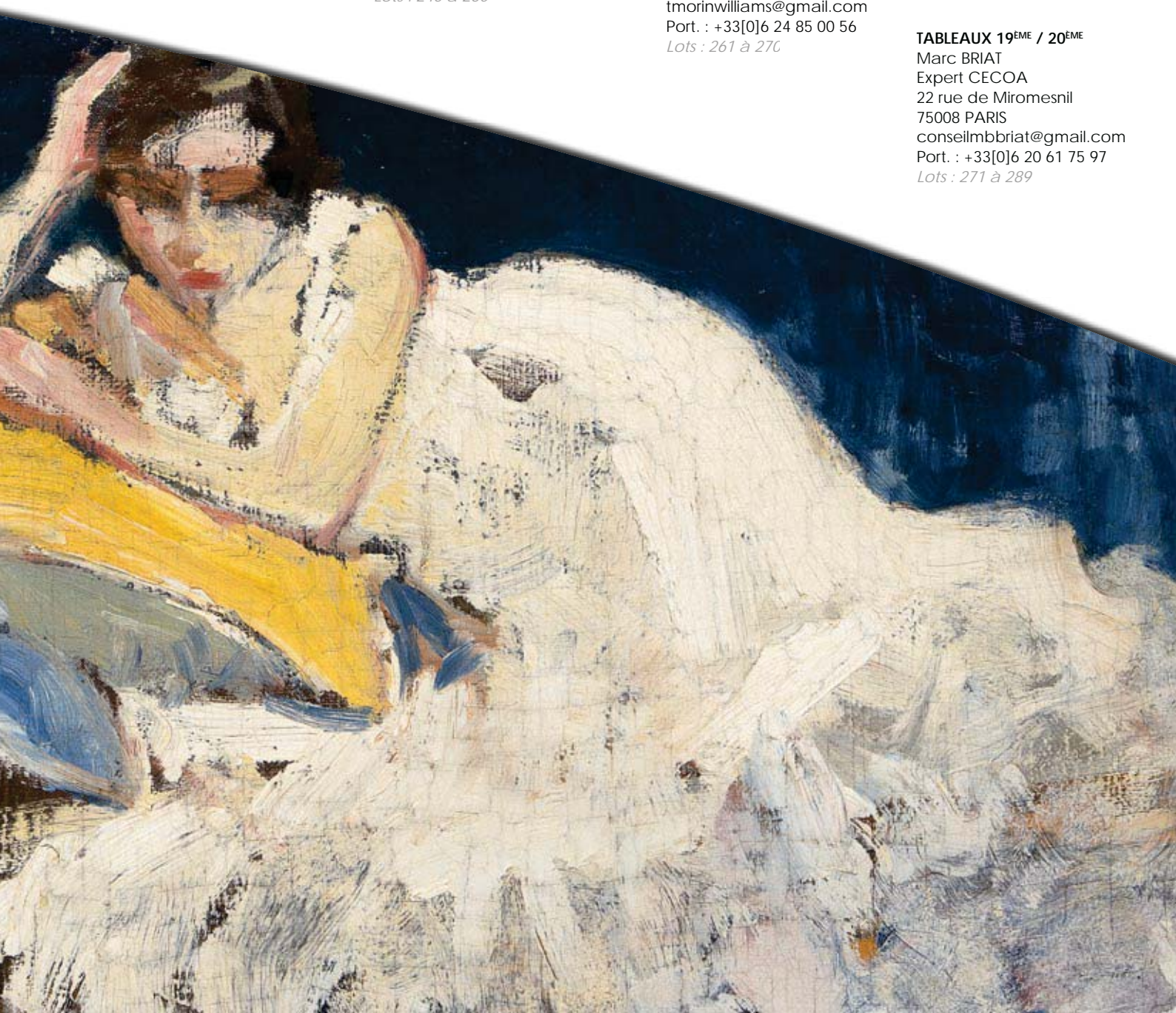
Arnaud BRUMENT
16 rue Guénégaud
75006 PARIS
Port. : +33[0]6 64 97 98 64
abrument@gmail.com
Lots : 245 à 260

ART DES XIXÈ ET XXÈ SIÈCLE

Thomas MORIN-WILLIAMS
tmorinwilliams@gmail.com
Port. : +33[0]6 24 85 00 56
Lots : 261 à 270

TABLEAUX 19ÈME / 20ÈME

Marc BRIAT
Expert CECOA
22 rue de Miromesnil
75008 PARIS
conseilmbriat@gmail.com
Port. : +33[0]6 20 61 75 97
Lots : 271 à 289



INDEX

PAR NUMÉROS DE LOTS

ALVAREZ X.	125	GEN PAUL	32	OSTERLIND A.	280
ANDREENKO M.	208	GERMAIN J.	235	PACANOWSKA F.	223
ARGELES M.	268	GILLI C.	252	PAPART M.	251, 253, 256, 257
ASSAR N.	231	GLEIZES A.	33	PASCIN J.	54, 151 à 158
BALANDE G.	210, 275	GOETZ H.	255	PASTOUR L.	209
BENRATH F.	236	GONZALES E.	35	PESKÉ J.	159
BERGER G.	219	GRIMM A.	261	PICABIA F.	55
BERNARD V.	188	GRIS J.	36, 37	PICASSO P.	56 à 66
BETTENCOURT P.	182	GROMAIRE M.	38	PICHETTE J.	283 à 285, 288
BISSIERE R.	2	GUERMAZ A.	237	PISSARRO C.	67
BONNARD P.	3	GUILLAUMIN A.	39	POLIAKOFF S.	68
BORES F.	4	HALICKA A.	195	POUGNY J.	69
BORRAS J.	289	HAYDEN H.	146, 147	PREAUX R.	282
BOUDIN E.	5	HELION J.	40	PRIKING F.	258, 266
BOUVIOLLE M.	269	HEROLD J.	175	PRINNER A.	107 à 109
BRAQUE G.	6	HIQUILY P.	121	RAFFAELLI J-F.	103
BRAUNER V.	7	JONGKIND J-B.	41	RAZA S H.	123
BRYEN C.	181	KADAR B.	167	REDON O.	70
BUGATTI R.	8	KANDINSKY V.	42	RENOIR P-A.	71 à 77
CALDER A.	10	KASIULIS V.	172	RETH A.	173, 174
CEZANNE P.	11 à 13	KIAULENAS P.	221	REYBEROLLE P.	214
CHAHINE E.	14, 99 à 102, 162	KIKOINE M.	43	RIOPELLE J-P.	78, 179
CHWOLES R.	150	KISLING M.	44, 113	RIPPLE- RONAI J.	186
COLIN P.	270	KHARITONOV A.	230	RONGET E.	228
COROT C.	16	KLEIN P-G.	215 à 218	ROUAULT G.	79
COURBET G.	17	KNUDSEN G.	259	ROUX E.	277
CROSS H-E.	18	KOLNIK A.	224	RUCKI M.	171
DALI S.	117 à 120, 126, 127	KOROCHANSKY M.	281	SADJI	222
DARK AMOUR	260	KREMEGNE P.	191 à 194	SAURA A.	110, 111, 248
DAUMIER H.	20	KRUSNJAK R.	206	SEURAT G.	80
DE CASTRO F.	189	KRYCHEVSKY M.	149	SEREBRIAKOVA Z.	199
DE CHIRICO G.	15	KUPKA F.	106	SIGNAC P.	81
DEGAS E.	19, 21 à 24	LAGORIO L.	187	SINGER G.	226
DE GRADA R.	205	LAN-BAR D.	234	SISLEY A.	82
DE KRISTO B.	286	LANSKOY A.	178	SOUTINE C.	83, 84
DELACROIX E.	26	LAURENCIN M.	45	SPOERRI D.	249
DE LA SERNA I.	166	LEBASQUE H.	46	STAËL N.	85 à 87
DE POGEDAIEFF G.	202	LÉGER F.	104, 105	STEINER L.	164
DE REGO MONTEIRO V.	177	LEPINE S.	47	SUGAI K.	176
DE TOULOUSE H.	90 à 92	LEWENSTADT H.	130 à 141	SURVAGE L.	165
DESNOS F.	265	LHUER G.	211	TABARA E.	180
DIGNIMONT A.	144	LURCAT J.	48	TAL-COAT P.	212
DOBAISHI J.	233	MAILLOL A.	49	TANAKA Y.	207
DOMERGUE J-G.	271 à 274	MALFRAY C-A.	254	TANGUY Y.	88
DUBUFFET J.	27	MARCOUSSIS L.	50	TAPIES A.	89
DUFY R.	28	MASEREEL F.	168	TERLIKOWSKI W.	203
DUNOYER DE SEGONZAC A.	143, 250	MASSON A.	114	TORRES FUSTER A.	262
DURAND-RUEL P.	1	MATISSE H.	51	VALADON S.	93
EISENSCHITZ W.	163	MATTA R.	115	VALDO-BARBEY L.	200
EGOROV A.	201	MAVRO M.	213	VAN DONGEN K.	190
ERNST M.	112	MONET C.	52	VAN GOGH V.	34
FEDER A.	160	MORISOT B.	53	VELICU P.	183 à 185, 239 à 244
FÉOLA C.	220	MOUALLA F.	169, 170	VERNET C.	278
FERNANDEZ J.	276	MOULY M.	246, 247	VIEIRA DA SILVA M-E.	94, 95
FORAIN J-L.	128, 129, 267	MÜHL R.	238	VITALIS M.	227
FRANK-WILL	142	NANDO	232	VOLOVICK L.	196 à 198
FRIEDLÄNDER J.	116	NEY L.	225	WEINGART J.	161
GAROUSTE G.	122	NOMA H.	204	YAMASHITA J.	287
GAUGUIN P.	30, 31	OPPENHEIM M.	124	ZADKINE O.	96
				ZIEM F.	97

DOCUMENTATION D'ART MODERNE

- En début de vente plusieurs manettes de livres sur l'art moderne -

1 • **ARCHIVES DURAND - RUEL - Lionello Venturi** - Les Archives de l'impressionnisme. Lettres de Renoir, Monet, Pissarro et autres. Mémoires de Paul Durand-Ruel. Documents, Durand-Ruel Editeurs, Paris- New York, 1939, 2 volumes.
200/300 €

2 • **ROGER BISSIERE - Isabelle Bissière et Virginie Duval, Bissière** - Catalogue raisonné, 3 vol., Ides et Calendes, Neuchâtel, 2001.
200/300 €

3 • **PIERRE BONNARD - Jean et Henry Dauberville, Bonnard** - Catalogue raisonné de l'œuvre peint, 4 vol., Bernheim- Jeune, Paris, 1966- 1974.
1.000/1.500 €

4 • **FRANCISCO BORES- Francisco Bores** - Catalogue raisonné de l'oeuvre peint, 1917-1972, 2 vol., Museo Nacional Centro de Arte Reina Sofia, Madrid, 2003; joint: Jean Granier, Bores, Verve, Paris, 1961, avec 8 lithographies originales, ex. dédié par Bores; joint: plusieurs catalogues des expositions.
200/300 €

5 • **EUGÈNE BOUDIN - Robert Schmitt (et Manuel Schmitt pour le 2 vol. du supplément), Eugène Boudin 1824-1898** - Catalogue raisonné, Robert Schmitt, Paris, 1973, 3 vol., tirage 1300 ex., ex. no 337, avec deux volumes du supplément, Robert Schmitt, Paris, 1984/1993; ens. 5 vol.
600/800 €

6 • **GEORGES BRAQUE - Nicole Mangin-Worms de Romilly** - Catalogue de l'œuvre de Georges Braque, 7 volumes, Maeght, Paris, 1952-1982.
600/700 €

7 • **VICTOR BRAUNER- Didier Semin, Victor Brauner** - Réunion des Musées Nationaux/ Filipacchi, Paris, 1990; joint : Victor Brauner: ses frontières noires, Galerie Iolas, Paris, 1970; joint : Victor Brauner, Centre Pompidou, 1996; ens. 3 vol.
100/150 €

8 • **REMBRANDT BUGATTI - Pierre Dejean, Bugatti** - Éditions du regard, Paris, 1981, in-4, joint ; Éditions de l'Amateur, Paris, 1988, in-8.
100/120 €

9 • **CAHIERS D'ART** - Trois années 1939,1940, 1945/1946, en 2 vol. (1 vol. 1939 et 1940, 2 vol. 1945/1946), cahiers n° 3/4 de 1940 avec lithographie.
150/200 €

10 • **ALEXANDRE CALDER** - Hommage à Alexander Calder, numéro spécial du « XX siècle », Paris, 1973, avec une lithographie originale de Calder; joint : Daniel Marchesseau, Calder intime, La Bibliothèque des Arts, Paris, 1989; joint : Calder, Musée National d'Art Moderne, Paris, 1965; joint : Calder, Fondation Maeght, Saint-Paul de Vence, 1969; ens. 4 vol.
100/150 €

11 • **PAUL CEZANNE** - John Rewald, The paintings of Paul Cezanne. A catalogue raisonné, 2 vol., Abrams, New York, 1996.
100/150 €

12 • **PAUL CEZANNE** - Lionel Venturi, Cezanne. Son art-son oeuvre, 2 vol., Paul Rosenberg, Paris, 1936, premier catalogue raisonné, relié pleine toile, couvertures conservées.
100/150 €

13 • **PAUL CEZANNE** - John Rewald, Les aquarelles de Cezanne. Catalogue raisonné, Arts et métiers graphiques, Paris, 1984 ; joint : Paul Chappuis, The drawings of Paul Cezanne, Thames and Hudson, Londres, 1973, ens. 2 vol.
150/200 €

14 • **EDGAR CHAHINE**- M.R. Tabanelli, **Edgar Chahine** - Catalogue de l'oeuvre gravé, Il Mercante di stampe, Milan,1977, tirage 1200 ex, ex.no 256.
50/100 €

15 • **GIORGIO DE CHIRICO**- **Giorgio de Chirico** - Catalogo Generale, Electa, s.l., s.d., 6 vol., catalogue raisonné (manque les vol. 7 et 8).
200/300 €

16 • **CAMILLE COROT**- **Alfred ROBAUT**- **L'oeuvre de Corot** - Catalogue raisonné, 4 vol. H.Fleury, Paris, 1905, tir. 400 ex , ex. 72 (imprimé pour M.F. Corot); joint: André Schoeller, Jean Dieterle, Corot, Il suppl. au catalogue de Robaut, Quatre Chemins, Paris, 1956, ens. 5 vol.
1.500/2.000 €

17 • **GUSTAVE COURBET**- **Robert Fernier**, **La vie et l'oeuvre de Gustave Courbet** - Catalogue raisonné des peintures, sculptures et dessins, 2 vol., 1819-1865 et 1866-1877, Fondation Wildenstein/ La Bibliothèque des Arts, Paris/Lausanne, 1977/1978.
300/400 €

18 • **HENRI EDMOND CROSS**- **Isabelle Compin**, **H.E. Cross** - Catalogue raisonné, Quatre Chemins- Editart, Paris, 1964, tirage 500 ex. ex. 52, (état d'usage).
200/300 €

19 • **EDGAR DEGAS** – **Paul-André Lemoisne**, Degas et son oeuvre, 4 volumes et un supplément, Garland Publ New York, Amg Paris,1949-1984.
300/400 €

20 • **HONORÉ DAUMIER**- **K.E. Maison**, **Honoré Daumier** - Catalogue raisonné of the paintings, watercolors and drawings, 2 vol., Arts et Méfiers Graphiques, Paris, 1968, tirage 1500 ex. ex. no 143; joint : Daumier, Grand Palais à Paris 1999/2000, Réunion des musées nationaux, Paris, 1999, ens 3 vol.
300/400 €

21 • **EDGAR DEGAS**- **Jean Adhémar**, **Edgar Degas** - Gravures et monotypes, Arts et Metiers graphiques, Paris,1973, catalogue raisonné ; joint: Sue Welsh Reed and Barbara Stern Shapiro, Edgar Degas : The Painter as Printmaker, Museum of Fine Arts, Boston, 1984, ens. 2 vol.
100/150 €

22 • **EDGAR DEGAS**- **Von Matt**, **J. Rewald** - L'oeuvre sculpté de Degas, Manesse, Zurich, 1957, catalogue raisonné, (jaquette abimée).
100/150 €

23 • **EDGAR DEGAS**- **Degas** - Grand Palais, Editions de la RMN, Paris, 1988 ; joint : Degas Portraits, Merrell Holberton, Londres, 1994 ; joint : Jaromir Pecirka, Edgar Degas. Pastels, lavis, gouaches, esquisses, Cercle d'art, Paris, 1963 ; joint : Denis Drouart, Degas à la recherche de sa technique, Skira ,Genève,1988 ; joint : Richard Kendall, Degas beyond impressionism, National Gallery Publications, Londres ; joint : Jill de Voynar, Richard Kendall, Degas and the dance, Harry N. Abrams, New York, 2002 ; joint : Jean Sutherland Boggs, Anne Maheux, Degas Pastels, Anthèse, Arceuil ,1992 ; joint : Lillian Browse, Degas Dancers, Faber and Faber, Londres, s.d. ; ens. 8 vol.
100/150 €

24 • **EDGAR DEGAS** - Atelier Edgar Degas, 4 ventes, catalogues de 4 ventes (complet), Galeries Georges Petit, Paris, 1918-1919, ens; 4 vol.
200/300 €

25 • **EUGÈNE DELACROIX**- **Maurice Serullaz** - Inventaire général des dessins d'Eugène Delacroix au Musée du Louvre, 2 vol., RMN, Paris, 1984, catalogue raisonné.
100/150 €

26 • **EUGÈNE DELACROIX** - Lee Johnson, The paintings of Eugène Delacroix. A critical catalogue 1816-1862, 4 vol., Clarendon Press, Oxford, 1981/1993.

300/400 €

27 • **JEAN DUBUFFET – Max Loreau** - Catalogue raisonné des travaux de Jean Dubuffet, 38 volumes, Ed.JJ. Pauvert Paris, Ed. Weber Lausanne, Ed. de Minuit Paris, 1966-1991.

800/1.000 €

28 • **RAOUL DUFY** - Fanny Guillon-Laffaille, Raoul Dufy - Catalogue raisonné des aquarelles, gouaches et pastels, 2 vol. Editions Louis Carré & Cie, Paris, 1981-1982.

600/800 €

29 • **ART ESPAGNOL** - A.M. Campoy, Maria BLANCHARD, Gavar, Madrid, 1981; joint: Vicente Aguilera Cerni, Julio GONZALEZ, Poligrafia, Barcelone, 1973; joint: Julio GONZALEZ. A Restropective, The Solomon R. Guggenheim Museum, New York, 1983; joint: Hernando VINES, Galerie Daniel Cardani, Madrid, 2001; joint: Ferran Garcia SEVILLA 1980-1988, catalogue de l'exposition à Barcelone, 1989; ens. 5 vol.

100/150 €

30 • **PAUL GAUGUIN** - Georges Wildenstein, Paul Gauguin - Catalogue raisonné, Editions des Beaux-Arts, Paris, 1964, tirage 1000 ex., ex. no 517 (état d'usage).

100/150 €

31 • **PAUL GAUGUIN** - Daniel Wildenstein - Gauguin - Premier itinéraire d'un sauvage. Catalogue de l'œuvre peint (1783-1888), Skira/Seuil/Wildenstein Institute, Milan/ Paris, 2001, 2 vol., catalogue raisonné.

100/300 €



32

32 • **GEN PAUL** - Pierre Davaine, Gen Paul - Editions I.G.E., Paris, 1974, édition de luxe tirée à 150 exemplaires, un sous un coffret de cuir, un des 125 ex. numérotés sur papier à la forme ronde Biblos filigrané de la Cartiera Ventura avec une lithographie originale de Gen Paul, signée et numérotée au crayon, ex. no 14.

300/400 €

33 • **ALBERT GLEIZES** - Anne Varichon, Albert Gleizes - Catalogue raisonné, 2 vol., Somogy/Fondation Albert Gleizes, Paris, 1998.

150/200 €

34 • **VINCENT VAN GOGH- J.B. Le Faille** - L'œuvre de Vincent van Gogh. Catalogue raisonné, 5 vol. G. van Oest, Paris/ Bruxelles, 1928.

200/300 €

35 • **EVA GONZALES** - Marie Caroline Sainsaulieu, Jacques Mons, Eva Gonzales - La Bibliothèque des Arts, Paris, 1990, catalogue raisonné.

50/100 €

36 • **JUAN GRIS** - Douglas Cooper, Juan Gris - Catalogue raisonné, vol. II, 1918-1927, Berggruen Editeur, Paris, 1977.

100/200 €

37 • **JUAN GRIS** - Paloma Esteban Leal, Juan Gris - Peintures et dessins 1910-1927, Musei Nacional Reina Sofia, Madrid, 2005 2 vol. ; joint : Juan Antonio Gaya Nuno, Juan Gris. Un peintre cubiste, Poligrafia, Barcelone, 1984, joint : Juan Gris, Whitechapel, Londres, 1992 ; joint : Emmanuel Bréon, Juan Gris à Boulogne, Herscher, Paris, 1996 ; ens. 5 vol.

100/150 €

38 • **MARCEL GROMAIRE**- Françoise Gromaire, Françoise Chibret-Plaussy, Marcel Gromaire - La vie et l'œuvre. Catalogue raisonné des peintures, La Bibliothèque des arts, Paris, 1993.

100/150 €

- 39 • **ARMAND GUILLAUMIN-** G.Serret, D.Fabiani, Armand Guillaumin. 1841-1927 - Catalogue raisonné de l'œuvre peint, Mayer, Paris, 1971, tir. 1500 ex., no 268.
200/300 €
- 40 • **JEAN HELION-** Jean-Claude Cousseau, Héliou - Editions du Regard, Paris, 1992 (catalogue critique) ; joint : plusieurs monographies sur Héliou et catalogues des expositions.
100/150 €
- 41 • **JOHAN BARTHOLD JONGKIND -** Victorine Hefting, Jongkind - Sa vie, son œuvre, son époque. Catalogue raisonné, Arts et métiers graphiques, Paris, 1975 ; joint : Paul Signac, Jongkind, G. Crés, Paris, 1927 ; ens. 2 vol.
50/100 €
- 42 • **VASSILY KANDINSKY -** Vivian Endicott Barnett, Kandinsky Watercolours - Sotheby's, Londres, 1994, (1 vol) - Editions Scala /Société Kandinsky, Paris, 1994, 2 catalogue raisonné des aquarelles de Kandinsky en 2 vol.
200/300 €
- 43 • **MICHEL KIKOINE -** Edouard Roditi, Mendel Mann, Jacques Yankel : Michel Kikoine, H. Piazza - Paris, 1973, catalogue raisonné.
150/200 €
- 44 • **MOÏSE KISLING -** Joseph Kessel, Henri Troyat, Jean Dutourd, Jean Kisling, Kisling - Catalogue raisonné, 3 vol., Jean Kisling, Paris, 1971-1995.
200/300 €
- 45 • **MARIE LAURENCIN -** Michel Marchesseau, Marie Laurencin, 1883-1956, 2 volumes, Musée Marie Laurencin, Tokyo, 1986-1999
200/300 €
- 46 • **HENRI LEBASQUE -** Denise Bazetoux, Henri Lebasque - Catalogue raisonné, vol. I (seul paru) Arteprint, s.l., 2008.
100/200 €
- 47 • **STANISLAS LEPINE-** Robert et Manuel Schmit, Stanislas Lepine; 1835-1892 - Catalogue raisonné de l'œuvre peint, Editions Galerie Schmit, Paris, 1993.
100/200 €
- 48 • **JEAN LURCAT-** Gérard Denizeau et Simone Lurçat, Lurçat - Catalogue raisonné de l'œuvre peint.1910-1965, Acatos, Lausanne, 1998.
100/150 €
- 49 • **ARISTIDE MAILLOL -** Waldemar George, Maillol, Ides et Calendes, Neuchatel - 1964; joint : Bertrand Lorquin, Aristide Maillol, Skira, Genève, 1994 ; joint : Maillol au Palais des Rois de Majorque, Musée Hyacinthe Rigaud, Perpignan, s.d.; joint : Hommage à Aristide Maillol, Musée National d'art moderne, Paris, 1961; joint : Aristide Maillol, Musée de Beaux Arts de Lausanne/Flammarion, Lausanne /Paris,1996 ; joint : Maillol, Staatliche Kunsthalle Baden-Baden,1978; joint : Aristide Maillol :1864-1944, The Solomon R. Guggenheim Museum; New York1975; joint: Aristide Mailloll. Sculpture, CM.Arts,New Yorke/ Fondation Dina Vierny/ Paris, 2003; joint : Maillol, Musée L'Annonciade, Saint Tropez, 1994; ens. 9 vol.
80/100 €
- 50 • **LOUIS MARCOUSSIS-** Jean Lafranchis, Louis Marcoussis - Sa vie son oeuvre, catalogue raisonné, Les Editions du Temps, Paris, 1961.
80/100 €
- 51 • **CLAUDE MONET-** Daniel Wildenstein, Monet - Vie et œuvre. Catalogue raisonné, 5 volumes, Bibliotheque des arts, Paris/Lausanne 1974-1991.
200/300 €
- 52 • **HONORÉ DAUMIER- K.E. Maison, Honoré Daumier -** Catalogue raisonné of the paintings, watercolors and drawings, 2 vol., Arts et Métiers Graphiques, Paris, 1968, tirage 1500 ex. ex. no 143; joint : Daumier, Grand Palais à Paris 1999/2000, Réunion des musées nationaux, Paris, 1999, ens 3 vol.
300/400 €
- 53 • **BERTHE MORISOT-** Alain Claret, Delphine Montalant, Yves Rouart, Berthe Morisot - Catalogue raisonné de l'œuvre peint, Céra-nrs éditions, Montolivet, 1997.
100/200 €

- 54 • **JULES PASCIN - Pascin**. Catalogue raisonné 4 vol. (vol. I, II, III, IV), Editions Abel Rambert, Paris 1984/1991.
100/150 €
- 55 • **FRANCIS PICABIA - Maria Lluïsa Borràs, Picabia, Albin Michel, Paris, 1985** - Catalogue raisonné; joint: Francis Picabia, Expositio an-
tologica, Fundació Caixa de Pensions, Barcelone, 1985; joint : Collection Francis Picabia, Centre Pompidou, Paris, 2003; ens. 3vol.
100/150 €
- 56 • **PABLO PICASSO - Christian Zervos/ Mila Gagarin, Pablo Picass. L'oeuvre de 1895 à 1972**. Catalogue raisonné, Cahiers d'Art, Paris,
1932/1978, 33 vol. (dont 7 vol. de supplément).
15.000/20.000 €
- 57 • **PABLO PICASSO - Bernhard Geiser, Brigitte Baer, Picasso Peintre - Graveur**. 7 vol. Kornfeld, Berne, 1986/1996,7 catalogue raisonné
de l'œuvre gravé et des monotypes.
400/600 €
- 58 • **PABLO PICASSO - Bernhard Geiser, Brigitte Baer, Picasso Peintre - Graveur**. Catalogue raisonné de l'oeuvre gravé et des monotypes,
vol. V (1959-1965), Kornfeld, Berne, 1989; joint: Pablo Picasso, Graphische Werk 1904-1972, Galerie Kornfeld, Bern, 1982 ; joint: Pablo Picas-
so, Monotypes, dessins, gravures, peintures, Bouquinerie de L'Institut, Paris, 2013; ens. 3 vol.
50/100 €
- 59 • **PABLO PICASSO- Georges Bloch- Picasso** - Catalogue de l'oeuvre gravé, 4 vol., Kornfeld et Klipstein, Berne, 1971/1984, vol.I et II :
l'oeuvre gravé et lithographié, 1904-1969, vol. III- céramique, vol IV- l'oeuvre gravé et lithographie 1970-1972 plus suppl. aux volumes I et II.
300/400 €
- 60 • **PABLO PICASSO** - 10 catalogues de l'expositions des œuvres de Picasso à la Galerie Louise Leiris (ancienne Galerie Kahnweiler et
ensuite Galerie Simon) ,1962-1989.
100/150 €
- 61 • **PABLO PICASSO - Pablo Picasso** - The illustrated books, Patrick Cramer, Genève, 1983 (version anglaise).
100/150 €
- 62 • **PABLO PICASSO, Picasso**. Oeuvres de 1900-1914, catalogue de l'exposition à La Maison de la Pensée Française à Paris en 1954, signé au
crayon par Picasso.
200/300 €
- 63 • **PABLO PICASSO - Picasso sculpteur** - Editions du Centre Pompidou, 2000, catalogue raisonné des sculptures; joint: Werner Spies, Les
sculptures de Picasso. Catalogue de l'oeuvre, La Guilde du Livre, Lausanne, 1971; joint: Picasso in the Metropolitan Museum of Art, Me-
tropolitan Museum of Art, New York, 2010 (catalogue raisonné); joint : Picasso. His first Museum Exhibition 1932, Kunsthau Zurich/ Prestel,
2010, ens. 4 vol.
100/150 €
- 64 • **PABLO PICASSO - Pierre Daix, Georges Boudaille, Joan Rosselet, Picasso** - 1900-1906. Catalogue raisonné de l'œuvre peint, Ides et
Calendes, Neuchâtel, 1988.
100/150 €
- 65 • **PABLO PICASSO - Pierre Daix, Jean Rosselet, Cubisme de Picasso**. Catalogue raisonné de l'oeuvre peint 1907-1916, Ides et Calendes,
Neuchâtel,1979.
100/150 €
- 66 • **PABLO PICASSO - J.Palau, I.Fabre, Picasso vivant 1881-1907** - Albin Michel, Paris,1981; joint : Picasso et les choses. Les natures mortes,
Réunion des musées nationaux, Paris,1992 ; joint : Picasso : Je suis le cahier. The sketchbooks of Picasso, The Pace Gallery, New York, 1985 ;
joint : Pablo Picasso, Sammlung Marina Picasso, Kunsthalle Köln/ Pressten, München, 1981; ens. 4 vol.
100/150 €
- 67 • **CAMILLE PISSARRO - Wildenstein Institute, Joachim Pissarro, Claire Durand-Ruel Snollaerts, Pissarro** - Catalogue critique des pein-
tures, 3 vol., Skira/Wildenstein Institute Publications, Paris, 2005.
300/400 €
- 68 • **SERGE POLIAKOFF - Alexis Poliakov** - Catalogue raisonné vol.II 1955-1958, Edition Galerie Française, Munich, 2010.
50/100 €

- 69 • **JEAN POUIGNY** - Herman Berninger, Jean -Albert Cartier, Pougny - Catalogue de l'œuvre, vol.I, Les années d'avant-garde. Russie-Berlin 1910-1923, Ernst Wasmuth, Tübingen, 1972.
50/100 €
- 70 • **ODILON REDON** – Alec Wildenstein, Odilon Redon - Catalogue raisonné de l'œuvre peint et dessiné texte et recherche Agnès Lacau St Gilly, 4 Volumes, Wildenstein Institute, Paris, 1992-1998.
200/300 €
- 71 • **PIERRE - AUGUSTE RENOIR** - Ambroise Vollard - Tableaux, pastels et dessins de Pierre-Auguste Renoir, Ambroise Vollard, Paris,1918, 2 vol. (vol. I en réimpression de 1954 par Alain Mazo).
200/300 €
- 72 • **PIERRE - AUGUSTE RENOIR- Ambroise Vollard** - La Vie et l'œuvre de Pierre-Auguste Renoir, Ambroise Vollard, Paris, 1919, avec une eau-forte originale de Renoir (« Femme nue ») tirage 1575 ex., un de 475 sur vélin d'Arches, ex. no 312.
1.000/1.500 €
- 73 • **PIERRE - AUGUSTE RENOIR, Guy-Patrice et Michel Dauberville, Renoir** - Catalogue raisonné des tableaux, pastels, dessins et aquarelles, vol. I 1858-1881, Bernheim- Jeune, Paris, 2007.
100/200 €
- 74 • **PIERRE - AUGUSTE RENOIR** - L'Atelier Renoir, Bernheim Jeune, Paris, 1931 ; 2 vol., demi-cuir.
400/600 €
- 75 • **PIERRE- AUGUSTE RENOIR- GEORGES RIVIÈRE, RENOIR ET SES AMIS, H.FLOURY**, Paris, 1921, in-4, demi-percaline avec une pointe sèche originale « Le chapeau épinglé » (Delteil 8, troisième état).
300/600 €
- 76 • **AUGUSTE RODIN - RODIN** - Exposition de l'Alma en 1900, Musée du Luxembourg, 2001, RMN, Paris, 2001; joint: Figures d'ombres. Les dessins de Auguste Rodin, Somogy, Paris/Musée Goupil, Bordeaux, 1996; joint: Rodin. Les Figures d'Eros, dessins et aquarelles 1890-1917, Musée Rodin, Paris, 2006; joint: Rodin : The B. Gerald Cantor Collection, The Metropolitan Museum of Art, New York, 1986; joint: Rodin Rediscovered, National Gallery of Art, Washington, 1981; joint: John L. Tancock, The Collection of The Rodin Museum Philadelphia, Philadelphia Museum of Art, 1976; joint: Alain Beausire, Quand Rodin exposait, Musée Rodin, Paris, 1988; joint: Auguste Rodin, Le Penseur, Sayegh Gallery, Paris, 1997; joint: Matisse-Rodin, Musée Rodin, Paris; ens. 8 vol.
100/150 €
- 77 • **AUGUSTE RODIN** - Musée Rodin. Inventaire des dessins, vol. I, III, IV, Musée Rodin, Paris, 1986 ; ens. 3 vol.
100/150 €
- 78 • **JEAN- PAUL RIOPELLE** - Yseult Riopelle, Jean Paul Riopelle - Catalogue raisonné, 2 vol., Hibou Editeurs, Montréal/ Acatos, Moudon, 1999/2004.
200/300 €
- 79 • **GEORGES ROUAULT** - Bernard Dorival, Isabelle Rouault, L'œuvre peint - Catalogue raisonné, 2 vol., André Sauret, Monaco, 1988; joint: Pierre Courthion, Georges Rouault, Harry, N. Abrams, New York, 1961; joint: Hommage à Rouault, numero spécial de la revue « XX siècle », Paris, 1971 avec une lithographie originale de Rouault; ens.4 vol.
200/300 €
- 80 • **GEORGES SEURAT**- Paul Brame et C.M. Hauke, Seurat et son œuvre. Catalogue raisonné, 2 vol., Gründ, Paris, 1961.
400/600 €
- 81 • **PAUL SIGNAC**- Françoise Cachin, Signac - Catalogue raisonné de l'œuvre peint, Gallimard, Paris, 2000.
50/100 €
- 82 • **ALFRED SISLEY**- François Daulte, Alfred Sisley - Catalogue raisonné de l'œuvre peint, Editions Durand-Ruel, Lausanne, 1959 (état d'usage).
300/400 €
- 83 • **CHAIM SOUTINE** - Maurice Tuchman, Esti Dunov, Klaus Perls, Chaim Soutine (1893-1943) - Catalogue raisonné, 2 vol., Taschen, Cologne, 1993, joint: 7 monographies et catalogues des expositions; ens. 9 vol.
120/150 €

- 84 • **CHAIM SOUTINE - Maurice Tuchman, Esti Dunov, Klaus Perls, Chaim Soutine (1893-1943)** - Catalogue raisonné, 2 vol., Taschen, Cologne, 1993.
100/150 €
- 85 • **NICOLAS DE STAËL- Nicolas de Staël** - Catalogue raisonné des peintures, Les Editions du Temps, Paris, 1968.
100/150 €
- 86 • **NICOLAS DE STAËL - Françoise de Staël, Nicolas de Staël** - Catalogue raisonné de l'oeuvre peint, Ides et Calendes, Neuchâtel, 1997.
200/300 €
- 87 • **NICOLAS DE STAËL - Françoise de Staël, Nicolas de Staël** - Catalogue raisonné des oeuvres sur papier, Ides et Calendes, Lausanne, 2013.
100/150 €
- 88 • **YVES TANGUY- André Breton, Yves Tanguy, Pierre Matisse** - New York, 1946, conception graphique Marcel Duchamp, tirage 1200 ex., ex. no 396, joint : Yves Tanguy, Galerie Maligne, 2002.
100/150 €
- 89 • **ANTONI TAPIES - Anna Agusti, Tapies** - Catalogue raisonné, vol I (1943-1960) et vol. II (1961-1968), Fondation Antoni Tapies/ Cercle d'Art/ Galerie Lelong, Paris, 1988; ens. 2 vol.
100/200 €
- 90 • **HENRI DE TOULOUSE - LAUTREC - M.G. Dortu, Toulouse-Lautrec et son oeuvre** - Catalogue raisonné des peintures, aquarelles et dessins, 6 vol., Paul Brame, C.M. de Haute/Collectors Editions, New York, 1971, ex. sur vélin, tirage 1450 ex. no 46.
600/800 €
- 91 • **HENRI DE TOULOUSE-LAUTREC - Wolfgang Wittrock, Toulouse-Lautrec** - The complete prints, 2 vol., Sotheby's Publications, Londres, 1985, catalogue raisonné des estampes, version anglaise ; joint : Götz Adriani, Toulouse-Lautrec : The complete graphic works. A catalogue raisonné, Royal Academy of Arts, Londres, 1988 ; joint : Les Lautrec de Lautrec. Les Estampes et les Affiches de La Bibliothèque Nationale, Bibliothèque Nationale, Paris, 1991; joint : Jean Adhemar, Toulouse Lautrec. Lithographies-pointes-sèches. L'oeuvre complet, Arts et métiers graphiques, Paris, 1965 ; ens 4 vol.
200/400 €
- 92 • **HENRI DE TOULOUSE-LAUTREC - Toulouse -Lautrec** - Grand Palais à Paris, Hayward Gallery, Londres, 1991/1992, RMN Paris/ South Bank Centre, Londres, 1991; joint: Toulouse-Lautrec: Pariser Nächte, Kunstverein Bremen, 1994; joint: Jan Polasek, Toulouse-Lautrec. Dessins, Cercle d'art, Paris 1973; joint: Ph. Huisman, M.G. Dortu, Lautrec par Lautrec, Edita Lausanne/ La Bibliothèque des arts Paris, 1964; joint: Toulouse-Lautrec. A Retrospective, Hugh Lauter Levin, New York, 1992; ens. 5 vol.
100/150 €
- 93 • **SUZANNE VALADON- Paul Pétrides** - L'oeuvre complet de Suzanne Valadon, Compagnie française des arts graphiques, Paris, 1971, tirage 1000 ex., ex. no 28.
100/150 €
- 94 • **MARIA ELENA VIEIRA DA SILVA- Guy Weelen, Jean- François Jaeger, Vieira da Silva** - Catalogue raisonné, Skira, Genève, 1994; joint: Dora Vallier, Vieira da Silva, Weber, Paris, 1971, un des 50 ex. signés par Vieira da Silva et Dora Vallier (ex. no 39) mais sans les 2 lithographies annoncées, ens. 2 vol.
120/150 €
- 95 • **MARIA ELENA VIEIRA DA SILVA - Guy Weelen, Jean- François Jaeger, Vieira da Silva** - Catalogue raisonné, Skira, Genève, 1994.
100/120 €
- 96 • **OSSIP ZADKINE - Sylvain Lecombe, Ossip Zadkine, L'Oeuvre sculpté.** Catalogue raisonné, Paris-Musées, Paris, 1994.
80/100 €
- 97 • **FÉLIX ZIEM - Pierre Miquel, Ziem .1821-1911** - Catalogue raisonné des peintures, 2 vol., Editions de la Martinelle, Maurs-La- Jolie, 1978 ; joint : Félix Ziem. Peintre voyageur. Peintures, Actes Sud/ Musée Ziem, Martigues, 1994 ; ens. 3 vol.
100/150 €
- 98 • **REVUE - BULLETIN DE L'EFFORT MODERNE** - no 8, 1924, Editions de L'Effort Moderne, Léonce Rosenberg, Paris, couverture en couleurs de Georges Valmier.
100/120 €

ESTAMPES MODERNES & CONTEMPORAINES



99 • EDGAR CHAHINE (1874-1947)
Colline Poggio ; La route de Volterra, 1906 (Tabanelli 188 et 189)
Deux eau-fortes et pointes-sèches, signées au crayon, planches de la suite « impressions d'Italie » 1906, légèrement insolés
Images : 15,5 x 21,2 cm
Feuilles (à vue) : 17 x 22,5 cm
Les 2 : 100/150 €

99



100 • EDGAR CHAHINE (1874-1947)
Venise, Riva San Giuliano, 1923 (Tabanelli 374)
Eau-forte et pointe sèche sur vélin, signée au crayon
Tirage total à 100 exemplaires,
Image : 20 x 33 cm, feuille : 22,5 x 36 cm
On joint : Portrait de Monsieur Forthuny, 1904 (Tabanelli 121)
Pointe- sèche et eau-forte sur vélin, avec la dédicace gravée dans la planche, insolé
Feuille (à vue) : 15,8 x 12,2 cm
Les 2 : 100/150 €

100



101 • EDGAR CHAHINE (1874-1947)
Lerand dans le rôle de « Rodin » du juif errant, 1903 (Tabanelli 109)
Eau-forte, pointe-sèche et aquatinte sur vélin, signée et dédicacée au crayon, 2ème état
Image : 46,2 x 27,5 cm ; feuille : 59,5 x 40 cm
On joint : même planche, signée au crayon, insolé
Image : 46,2 x 27,5 cm, feuille : 50,9 x 35,7 cm
Les 2 : 100/150 €

101

102 • EDGAR CHAHINE (1874-1947)

La lutteuse, 1902 (Tabanelli 98)

Pointe sèche, eau-forte et aquarelle en couleurs sur vélin.

Signée et numérotée 5/30 au crayon, 5ème état

Image : 18,2 x 29,2 cm ; feuille : 32 x 45 cm

On joint : La rieuse 1923 (Tabanelli 384), pointe sèche sur vélin, signée dans la planche et contresignée au crayon , 2ème état publié dans Byblis en 1923

Image : 21,7 x 15 cm ; feuille : 26,5 x 20,5 cm

On joint : une affiche « Chahine », galerie Marcel Lecomte, 5 au 27 mai 1972, Mourlot imprimeur

Les 3 : 200/300 €

103 • JEAN-FRANÇOIS RAFFAELLI (1850-1924)

Le départ

Eau-forte et pointe sèche en couleurs.

Signée et numérotée 90 au crayon

Image : 15,5 x 19,5 cm

Feuille : 18 x 21,5 cm (à vue)

100/150 €

104 • FERNAND LÉGER (1881-1955)

L'encrier, 1933

Pochoir en couleurs sur vélin, cachet sec : édition Jeanne Bucher
40 x 51,5 cm (à vue)

300/400 €

105 • FERNAND LÉGER (1881-1955)

Tête de femme, 1953 (Saphire 131)

Lithographie en couleurs sur vélin, numérotée au crayon.

Légèrement insolée, pliures

66 x 50 cm

300/400 €

106 • FRANTISEK (FRANK) KUPKA (1871-1957)

Sons de cloches 1912

Eau-forte sur vélin, signée dans la planche, cachet rouge de la signature

Image : 27,8 x 22,6 cm

Feuille : 50,5 x 32 cm

500/600 €



102



103



104



105



106



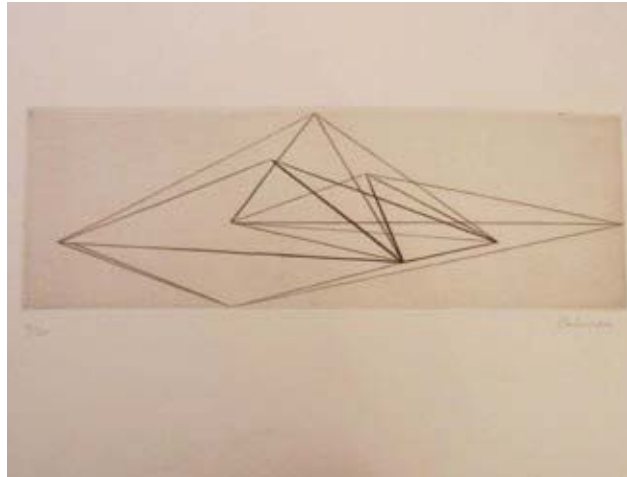
107

107 • ANTON PRINNER (1902-1983)

Job, 1949,
Eau-forte et burin, signée et justifiée épreuve
d'artiste au crayon

27 x 20,5 cm

Exemplaire similaire reproduit dans « Anton
Prinner », catalogue de l'exposition à L'Ab-
baye Sainte-Croix aux Sables d'Olonne et
L'Institut Hongrois à Paris en 2006 et 2007, p.119
200/300 €



108

108 • ANTON PRINNER (1902-1983)

Triangles et lignes, décor constructiviste, 1934
Eau-forte et burin, signée et numérotée 4/60 au
crayon

10,5 x 31,5 cm

A rapprocher de la gravure du même cycle repro-
duite « Anton Prinner », catalogue de l'exposition
à L'Abbaye Sainte-Croix aux Sables d'Olonne et
L'Institut Hongrois à Paris en 2006 et 2007, p.63
200/300 €



109

109 • ANTON PRINNER (1902-1983)

Personnage avec la coque, circa
1938/1940

Eau-forte, signée et justifiée
épreuve d'artiste au crayon

Image : 27 x 20,5 cm

Feuille : 37,5 x 24 m

200/300 €



110

110 • ANTONIO SAURA (1930-1998)

Cuento Collazos, 1993 (Cramer 570)
Eau-forte et aquatinte sur vélin, signée et
justifiée épreuve d'artiste 11/150 au crayon

Image : 44 x 29 cm

Feuille : 60 x 39,5 cm

300/400 €



111

111 • ANTONIO SAURA (1930-1998)

Hommage à Julio Cortazar, 1984
Eau-forte et aguatinte signée et
numérotée 42/99 au crayon

Image 21x15,7 cm

Feuille 36x27cm

200/300 €



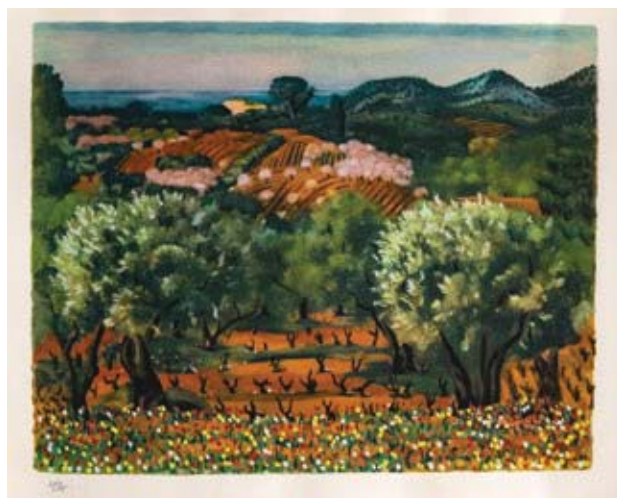
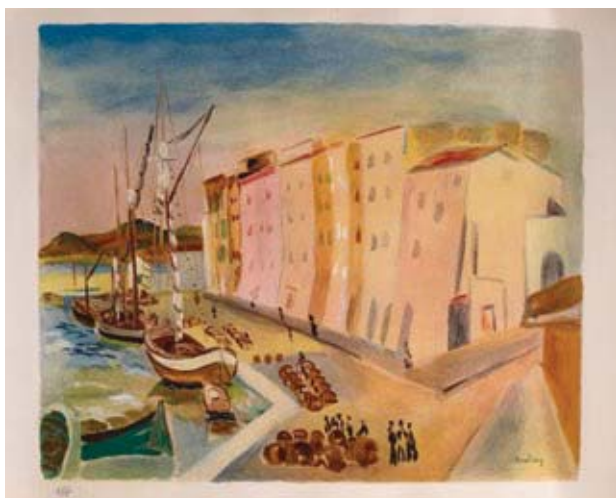
112

112 • MAX ERNST (1891-1976)

La cloche rouge, 1970 (Spies-Leppien 139 B)
Eau-forte en couleurs, signée et justifiée
hors commerce V/X, au crayon. Légère-
ment insolée.

57 x 38 cm

800/1.000 €



113

113 • MOÏSE KISLING (1891-1953)

Paris, Provence, Gitans

Album de 12 lithographies dont 9 lithographies en couleurs et 3 en noir et blanc, tirage à 70 exemplaires, signées dans la planche, cachet sec « Atelier Kislings » en bas à droite, toutes numérotées au crayon, ex. no 62

53,4 x 42,5 cm

1.200/1.500 €

114 • ANDRÉ MASSON (1896-1987)

Compositions et nus

4 lithographies en couleurs, sur vélin, signées numérotée 38/150, 44/50; 21/145, justifiés épreuve d'artiste au crayon et une eau forte et aquarelle en couleurs, signée et justifiée épreuve d'artiste, au crayon, trois planches insolées et une petite déchirure dans la marge, autrement en bon état

Feuilles : entre 66 x 50,5 cm et 53 x 75,5 cm

Les cinq : 300/400 €



114

115 • ROBERTO MATTA (1911-2002)

Sans titre

Eau-forte sur vélin, signée et justifiée hors commerce. Légères salissures et jaunissements dans les marges

Image : 49 x 37,5 cm. Feuille : 65,5 x 49,5 cm (à vue)

200/300 €

116 • JOHNNY FRIEDLÄNDER (1912-1992)

Composition abstraite

Eau-forte signée et numérotée 178/200 au crayon
33 x 45 cm (à vue)

100/150 €



115



116



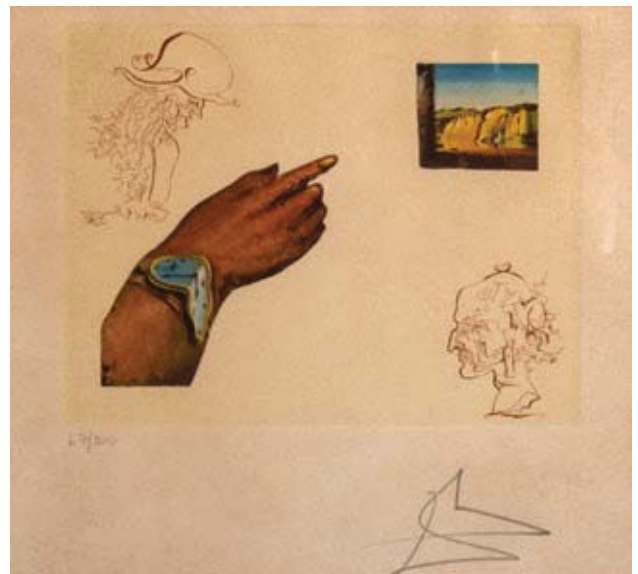
117



118



119



120

117 • SALVADOR DALÍ (1904-1989)

Caring for a surrealistic watch, (de la série Mémoires du sur-réalisme), 1971 (Michler, Löpsinger, 503)

Pointe sèche et lithographie, signée en bas à droite, numéroté F15/175, légèrement insolé

Image : 52,5 x 41,5 cm

Feuille : 75 x 52,5 cm (à vue)

300/400 €

118 • SALVADOR DALÍ (1904-1989)

Ultra-Surrealistic Corpuscular Galutska, (de la série Mémoires du sur-réalisme) 1971 (Michler, Löpsinger, 496)

Pointe sèche et lithographie, signée en bas à droite, numérotée F15/175 en bas à gauche. Légèrement insolé.

Image : 52,5 x 41,5 cm

Feuille : 74 x 52,5 cm (à vue)

300/400 €

119 • SALVADOR DALÍ (1904-1989)

Dionysos, 1967 (Michler, Löpsinger 188)

Eau-forte et aquatinte sur vélin, signée et numérotée, édition à 200 exemplaires

Feuille : 56,5 x 76 cm

500/600 €

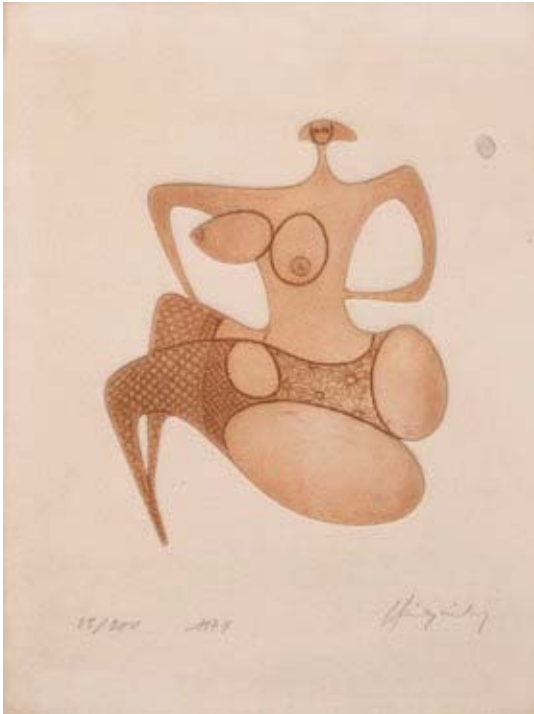
120 • SALVADOR DALÍ (1904-1989)

One's Identity (de la série Les cycles de la vie), 1977 (Michler, Löpsinger 931). Eau-forte en couleurs, signée et numérotée, édition à 300 exemplaires.

30 x 32,5 cm (à vue)

300/400 €

121



121 • PHILIPPE HIQUILY (1925-2013)

Sans titre, 1979

Eau-forte en couleurs et embossages, signée, numérotée 35/200 et datée, au crayon

32,5 x 25 cm (à vue)

300/400 €

122 • GÉRARD GAROUSTE (1946-)

Sans titre, 2001

Lithographie en couleurs sur vélin, signée, datée, dédicacée et numérotée 4/160 au crayon

74 x 104 cm (à vue)

300/400 €



122



123

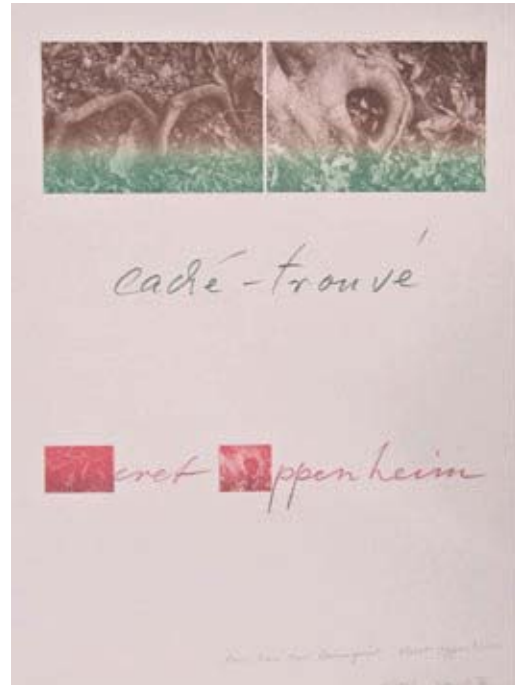
123 • SAYED HAIDER RAZA (1922-2016)

Mandala

Sérigraphie en couleurs, signée et numérotée au crayon, édition 60 exemplaires

Feuille : 67 x 67 cm

200/300 €



124

124 • MERET OPPENHEIM (1913-1985)

Caché-trouvé, 1971

Lithographie en couleurs, signée, datée « V 1971 », dédicacée et annotée « nominal VI » et numérotée sur 75, au crayon.

70 x 50 cm

200/300 €

SCULPTURES & CERAMIQUES



125



126

125 • XAVIER ALVAREZ (1949—)

Odalisque

Bronze à patine noire, signé en bas et numéroté 6/8, socle en marbre,
Hauteur : env. 66 cm, avec socle env. 72 cm, largeur env. 22 cm

1.800/2.000 €

126 • SALVADOR DALI (D'APRÈS)

Les diners de Gala, 1981

12 assiettes en porcelaine de Limoges, au dos : Cachet avec titre, justificatif
de tirage, date et numérotation, édition 1200 exemplaires, exemplaire 187
28 x 31 cm

Les 12 : 800/1.000 €

127 • SALVADOR DALI (1904-1989) (D'APRÈS)

Conquête du Cosmos

6 assiettes de la série « Conquête du Cosmos » en porcelaine de Limoges,
signées sur les assiettes, tirage à 4000 ex., ex. no 473

Diamètre : 22,5 cm

Les 6 : 800/1.000 €

ESTAMPES MODERNES & CONTEMPORAINES



128



129

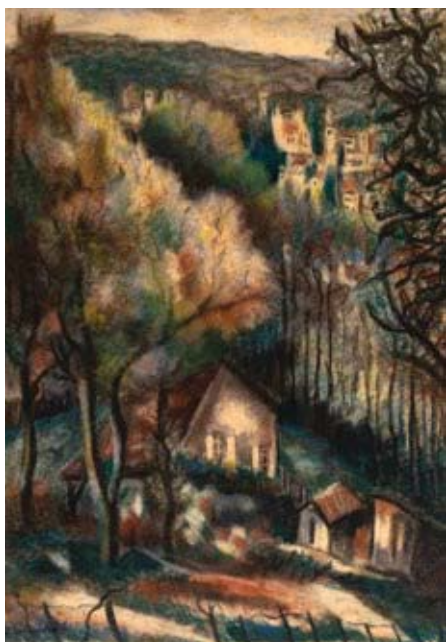


130

128 • **JEAN-LOUIS FORAIN (1852-1931)**
La famille
Encre sur papier, signée en bas à gauche
39 x 33 cm (à vue)
200/300 €

129 • **JEAN-LOUIS FORAIN (1852-1931)**
Ma fille sait, que vous avez une liaison..... C'est donc bien difficile de lâcher une femme?
Encre et crayons de couleurs sur papier, annotations, signé en bas à droite, dessin double face au dos « deux enfants », encre, crayons de couleurs
25,5 x 18 cm (à vue)
100/200 €

130 • **HENRYK LEWENSZTADT (1893-1962)**
Marché aux fleurs
Gouache sur carton, signée en bas à gauche
48 x 61 cm (à vue)
400/600 €



131

131 • HENRYK LEWENSZTADT (1893-1962)

Paysage du sud de la France
Pastel sur papier, crayon de couleurs et fusain, signé en bas à gauche

60 x 41,5 cm (à vue)

On joint : Bouquet de muguets

Pastel sur papier, crayon de couleurs, fusain, signé en bas à gauche
41,5 x 60 cm (à vue)

Les 2 : 300/400 €

132 • HENRYK LEWENSZTADT (1893-1962)

Paysagé boisé
Pastel sur papier, crayon de couleurs, fusain, signé en bas à gauche
58,5 x 40,3 cm (à vue)

On joint : Intérieur

Pastel sur papier, crayon de couleurs, fusain, signé en bas à gauche
60 x 41,5 cm (à vue)

Les 2 : 300/400 €

133 • HENRYK LEWENSZTADT (1893-1962)

Jeune femme assise au bord de la rivière
Gouache sur carton, signée en bas à gauche

61 x 49,5 cm

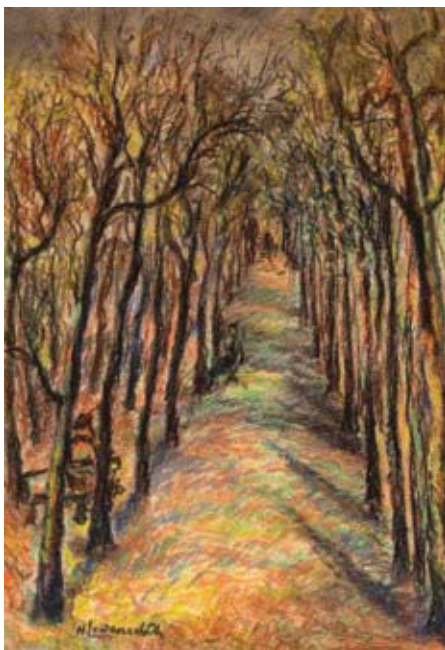
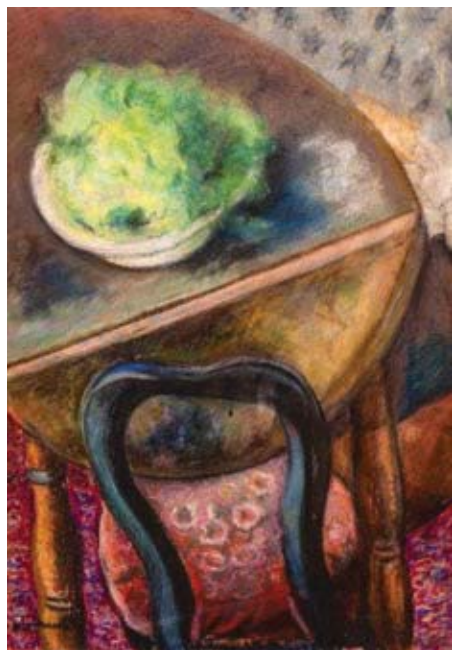
300/400 €

134 • HENRYK LEWENSZTADT (1893-1962)

Bouquet de fleurs
Huile sur isorel, signée en bas à gauche

70 x 60 cm

300/400 €

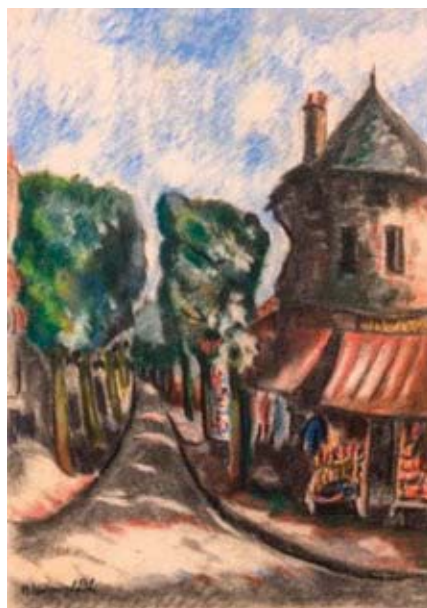


132

133



135



136

135 • HENRYK LEWENSZTADT (1893-1962)

Paysage au pont
Gouache sur carton
61 x 49,5 cm
400/600 €

136 • HENRYK LEWENSZTADT (1893-1962)

Ruelle aux arbres
Pastel et craie de couleurs, signé en bas à gauche
48 x 62 cm
300/400 €



137



138

137 • HENRYK LEWENSZTADT (1893-1962)

Les gondoles à Venise, 1930
Sanguine et fusain, signé, daté au fusain et annoté, Venise 28/VIII/1930 au crayon en bas à gauche
48 x 35 cm

On joint :

Paysage à Venise, personnage se promenant, 1930
Sanguine et fusain, signé, daté au fusain et annoté, Venise 29/VIII/1930 au crayon en bas à gauche,
48 x 35 cm

Les deux : 200/300 €

138 • HENRYK LEWENSZTADT (1893-1962)

Gondoles à Venise
Sanguine, et fusain, signé au fusain et annoté Venise 31/VIII/30 en bas à gauche
48 x 35 cm

On joint :

Monument de Bartolomeo Colleoni
Sanguine et fusain, signé, daté au fusain et annoté, Venise 1/IX/1930 au crayon, en bas à gauche
48 x 35 cm

Les deux : 200/300 €

139 • HENRYK LEWENSZTADT (1893-1962)

Marché de poissons à Venise
Sanguine et fusain, signé et datée au fusain en bas à gauche, annoté Venise 6/IX/1930 au crayon en bas à gauche et située en bas à droite au crayon. 48 x 35,5 cm

On joint :

Terrasse à Venise, 1930
Sanguine, fusain, signé et daté en bas à droite à la sanguine, et annoté, Venise 6/IX/1930 au crayon en bas à gauche
35,5 x 48 cm

Les deux : 200/300 €



139

140 • HENRYK LEWENSZTADT (1893-1962)

Les Ruelles à Cagnes-sur-Mer, 1930
Sanguine, fusain et craie de couleurs, annoté, Cagnes-sur-Mer
5/X/1930, au crayon en bas à gauche
48 x 35 cm

On joint :

Chateau à Cagnes-sur-Mer, 1930
Sanguine, fusain et craie de couleurs, signé au fusain et anno-
tée Cagnes-sur-Mer 7/XII/1930, au crayon en bas à gauche
48 x 35 cm

Les deux : 200/300 €



140



141

141 • HENRYK LEWENSZTADT (1893-1962)

Fontaine à Cagnes-sur-Mer, 1930
Fusain et sanguine, signé au fusain et annoté, Cagnes-sur-Mer
10/XII/1930, au crayon, en bas à gauche
48 x 35 cm

On joint :

Maisons à Cagnes-sur-Mer, 1930
Fusain et sanguine, signé et daté au fusain, annoté, Cagnes-sur-
Mer 6/XII/1930 au crayon, en bas à gauche
35 x 48 cm

Les deux : 200/300 €



142

142 • FRANK-WILL (1900-1951)

Les voiliers au port
Gouache sur papier, signée en bas à gauche
19,5 x 27 cm (à vue)
200/300 €



143

143 • ANDRÉ ALBERT MARIE DUNOYER DE SEGONZAC (1884-1974)

Paysage
Encre sur papier, signée en bas à droite
37,5 x 51cm (à vue)
100/200 €



144



145



146



147



148

144 • ANDRÉ DIGNIMONT (1891-1965)

Une femme assise, 1943

Plume, aquarelle, gouache sur papier, signée et dédicacée en bas à droite
31 x 24 cm (à vue)

100/200 €

145 • HENRI HAYDEN (1883-1970)

Paysage du Roussillon, 1943

Gouache sur papier, signée en bas à droite, titrée et datée au dos
32 x 50 cm (à vue)

300/400 €

146 • HENRI HAYDEN (1883-1970)

Le village

Aquarelle et gouache sur papier, signée en bas à gauche

Provenance : collection Josette Hayden

31,5 x 42,3 cm (à vue)

300/400 €

147 • HENRI HAYDEN (1883-1970)

Paysage de Triel, 1948

Lavis d'encre sur papier, signé et daté en bas à droite, situé et daté au dos
34,5 x 52 cm (à vue)

300/400 €

148 • WILHELM GIMMI (1886-1965)

Nu de dos

Aquarelle. Signée en bas à gauche.

61 x 45 cm (à vue)

200/300 €



149



150

149 • MYKOLA VASYL KRYCHEVSKY (1898-1961)

Vue de Paris, 1945

Aquarelle et encre sur papier, signée et datée en bas à droite

23,5 x 30,5 cm (à vue)

200/300 €

150 • RAFAEL CHWOLES (RAFAELIS CHWOLESAS) (1913-2002)

Paysage de Vilnius (Lithuanie)

Gouache sur papier, signée en bas à droite

37 x 35 cm (à vue)

400/600 €



151



152

151 • JULES PASCIN (1885-1930)

Enfants sur la plage, Tunisie 1924

Crayon et fusain sur papier, cachet de la signature en bas à droite, petites rousseurs

Nous remercions Madame Rosemarie Napolitano, du Comité Pascin, de nous avoir aimablement confirmé l'authenticité de cette oeuvre et de nous avoir fourni les informations concernant le lieu et la date de création de ces oeuvres.

19,5 x 26,5 cm

300/400 €

152 • JULES PASCIN (1885-1930)

Deux hommes, une femme, Paris, 1922

Encre sur papier, cachet de la signature en bas à droite, petites rousseurs

Nous remercions Madame Rosemarie Napolitano, du Comité Pascin, de nous avoir aimablement confirmé l'authenticité de cette oeuvre et de nous avoir fourni les informations concernant le lieu et la date de création de ces oeuvres.

19 x 28 cm

300/400 €



153



154



155



156

153 • JULES PASCIN (1885-1930)

Modèle, vue de dos, Paris, 1912
Crayon sur papier, cachet de la signature et cachet de l'atelier en bas à droite.

Nous remercions Madame Rosmarie Napolitano, du Comité Pascin, de nous avoir aimablement confirmé l'authenticité de cette oeuvre et de nous avoir fourni les informations concernant le lieu et la date de création de ces oeuvres.

24 x 20 cm
300/400 €

154 • JULES PASCIN (1885-1930)

Modèle de l'Académie, Paris, 1922
Crayon sur papier, cachet de la signature et cachet de l'atelier en bas à droite

Nous remercions Madame Rosmarie Napolitano, du Comité Pascin, de nous avoir aimablement confirmé l'authenticité de cette oeuvre et de nous avoir fourni les informations concernant le lieu et la date de création de ces oeuvres.

31 x 19,5 cm
300/400 €

155 • JULES PASCIN (1885-1930)

Hermine accroupie, Etats-Unis, 1919
Crayon sur papier, cachet de la signature et cachet de l'atelier en bas à droite

Nous remercions Madame Rosmarie Napolitano, du Comité Pascin, de nous avoir aimablement confirmé l'authenticité de cette oeuvre et de nous avoir fourni les informations concernant le lieu et la date de création de ces oeuvres.

37,5 x 28 cm
300/400 €

156 • JULES PASCIN (1885-1930)

Hermine au miroir, Etats-Unis, 1915,
Crayon sur papier, cachet de la signature et cachet de l'atelier en bas à droite

Nous remercions Madame Rosmarie Napolitano, du Comité Pascin, de nous avoir aimablement confirmé l'authenticité de cette oeuvre et de nous avoir fourni les informations concernant le lieu et la date de création de ces oeuvres.

38 x 27,5 cm
300/400 €



157



158

157 • JULES PASCIN (1885-1930)

Hermine debout, Paris, 1909

Crayon sur papier, cachet de la signature en bas à droite

Nous remercions Madame Rosemarie Napolitano, du Comité Pascin, de nous avoir aimablement confirmé l'authenticité de cette oeuvre et de nous avoir fourni les informations concernant le lieu et la date de création de ces oeuvres.

38 x 25 cm

300/400 €

158 • JULES PASCIN (1885-1930)

Petite fille, Paris, 1924

Crayon sur papier, cachet de la signature et cachet de l'atelier en bas à droite

Nous remercions Madame Rosemarie Napolitano, du Comité Pascin, de nous avoir aimablement confirmé l'authenticité de cette oeuvre et de nous avoir fourni les informations concernant le lieu et la date de création de ces oeuvres.

38 x 25 cm

300/400 €



159



160

159 • JEAN PESKÉ (1870-1949)

Au bord d'un lac

Gouache sur carton, signée en bas à gauche

50,5 x 61cm (à vue)

800/1.000 €

160 • ADOLPHE FEDER (1886-1943)

Jeune femme orientale

Aquarelle et encre sur papier, signée et dédiéee

35 x 24,5 cm (à vue)

300/400 €



161



162



163



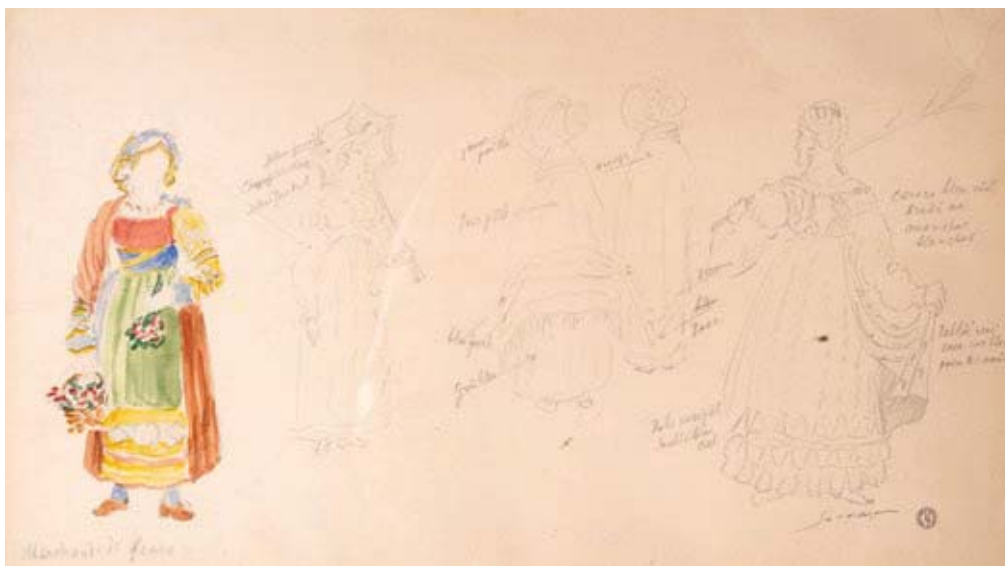
164

161 • JOACHIM WEINGART (1895-1942/45)
 Maternité
 Fusain sur papier, signé et dédié en à droite
 42,5 x 37,5 cm (à vue)
 400/600 €

162 • EDGAR CHAHINE (1874-1947)
 Visage de femme
 Fusain sur papier, signé en bas à droite
 49,4 x 44 cm (à vue)
 300/400 €

163 • WILLY EISENSCHITZ (1889-1974)
 Les arbres
 Pastel sur papier, signé en bas à gauche
 42,5 x 30 cm (à vue)
 300/400 €

164 • LILLY STEINER (1884-1961)
 Bassin d'Arcachon
 Aquarelle sur papier, signée et située en bas à gauche
 47 x 62,5 cm (à vue)
 500/600 €



165 • LÉOPOLD SURVAGE (1879-1968)
 Projet de costumes pour la pièce
 de théâtre « Marchande de fleurs »,
 Aquarelle, crayon, crayons de cou-
 leur, signé en bas à droite, cachet
 de la signature, annotations
 27 x 49 cm
 300/400 €

165

166 • ISMAËL DE LA SERNA (1898-1968)
 Gymnastique
 Encre sur papier.
 Cachet de la signature en bas à droite.
 18,5 x 20,5 cm (à vue)
 100/200 €

167 • BÉLA KADAR (1877-1956)
 Femme nue à la table
 Aquarelle sur papier.
 Signée en bas à droite
 42 x 27.5 cm
 2.000/3.000 €

168 • FRANS MASEREEL (1889-1972)
 Couple enlacé
 Gouache sur papier.
 Signée en bas à gauche
 60 x 48 cm
 800/1.000 €



167



168



169



171



172

169 • FIKRET MOUALLA (1903-1967)

Visage, 1951
Gouache sur papier, signée et datée en bas à droite
25,5 x 19,3 cm
300/400 €

170 • FIKRET MOUALLA (1903-1967)

Nature morte
Gouache sur papier
13,5 x 19,5 (à vue)
200/300 €

171 • MARA RUCKI (1920 -2019)

Groupe de personnages, 1938
Fusain, sanguine et craie de couleurs sur papier, signé et daté en bas à droite
62,5 x 41,5 cm (à vue)
400/600 €

172 • VYTAUTAS KASIULIS (1918-1995)

Femmes dans un verger, 1950
Pastel sur papier, signé et daté en bas à droite
48 x 62,5 cm (à vue)
1.200/1.500 €



173



174

173 • ALFRED RETH (1884-1966)
 Composition aux personnages, 1951
 Crayon sur papier, signé et daté en bas à droite
 50 x 32 cm (à vue)
 400/600 €

174 • ALFRED RETH (1884-1966)
 Composition aux personnages, 1946
 Crayon sur papier, signé et daté en bas à droite
 64 x 49 cm (à vue)
 600/800 €

175 • Jacques HEROLD (1910-1947)
 Visage surréaliste
 Aquarelle sur papier, signée en bas à droite
 28 x 21 cm
 1.000/2.000 €



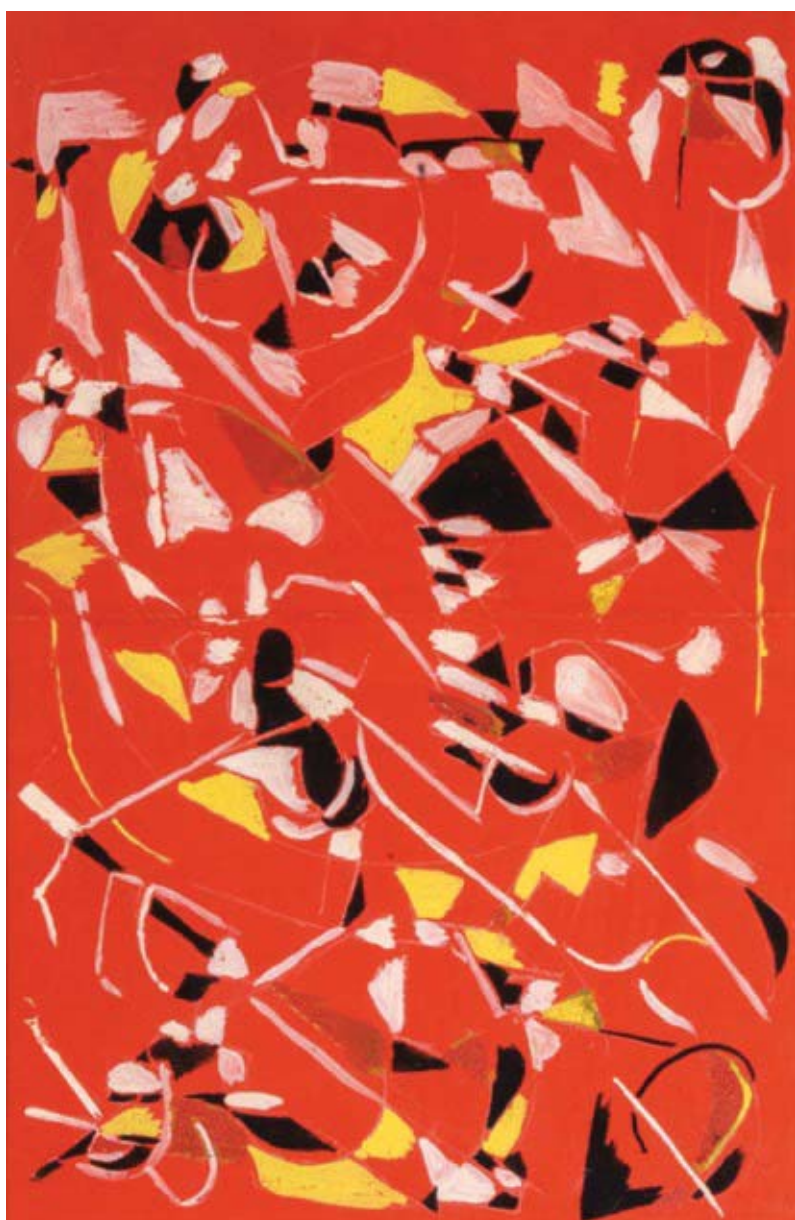
175



176 • **KUMI SUGAI (1919-1996)**
Sans titre, circa 1958-1960
Gouache sur papier, signée en bas au milieu
32,5 x 44 cm (à vue)
1.200/1.500 €

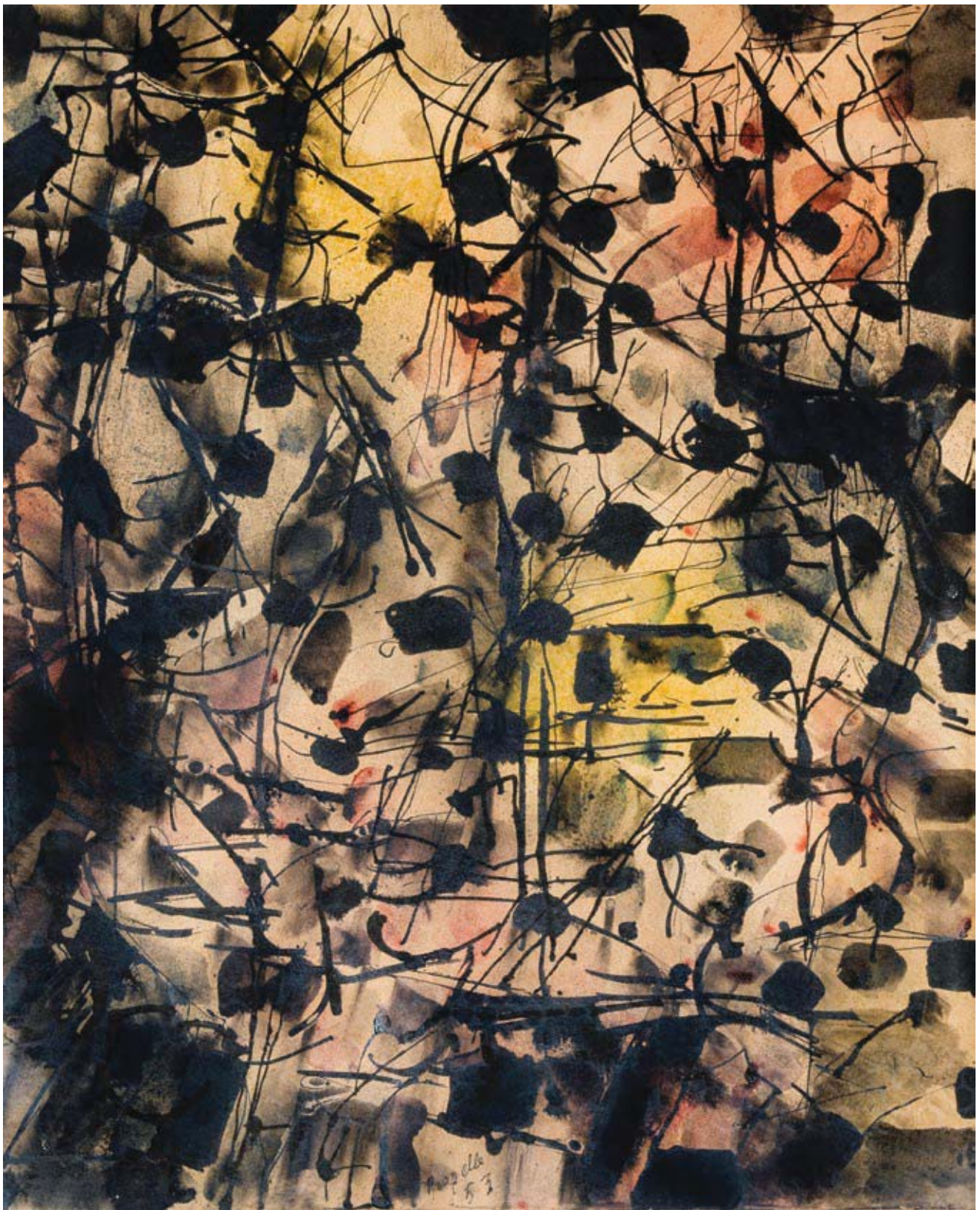
177 • **VINCENTE DE REGO MONTEIRO (1899-1970)**
Composition, 1963
Encre sur papier, signée et datée en bas à droite, dédicace, contresignée et datée au dos
14,5 x 8,5 cm
300/400 €

176



178 • **ANDRÉ LANSKOJ**
Composition orange, jaune et blanche
Gouache sur papier, signée en bas à gauche
Pliure visible au milieu.
57,5 x 37 cm (à vue)
3.000/4.000 €

178



179

179 • JEAN-PAUL RIOPELLE (1923-2002)

Composition abstraite, 1953

Aquarelle et encre sur papier signée en bas vers le milieu

A rapprocher des oeuvres reproduites dans : Jean Paul Riopelle, catalogue raisonné, Vol.1, Yseult Riopelle, Hibou Editeurs, Montréal, 1999 pp. 417-420

59 x 48 cm

15.000/20.000 €



180



181

180 • ENRIQUE TABARA (1930 -)

Composition abstraite, 1959

Encre et lavis sur papier, signé et daté en bas vers le milieu
33 x 39 cm

300/400 €

181 • CAMILLE BRYEN (1907-1977)

Composition abstraite

Technique mixte sur papier, signée en bas vers le milieu
33 x 26 cm (à vue)

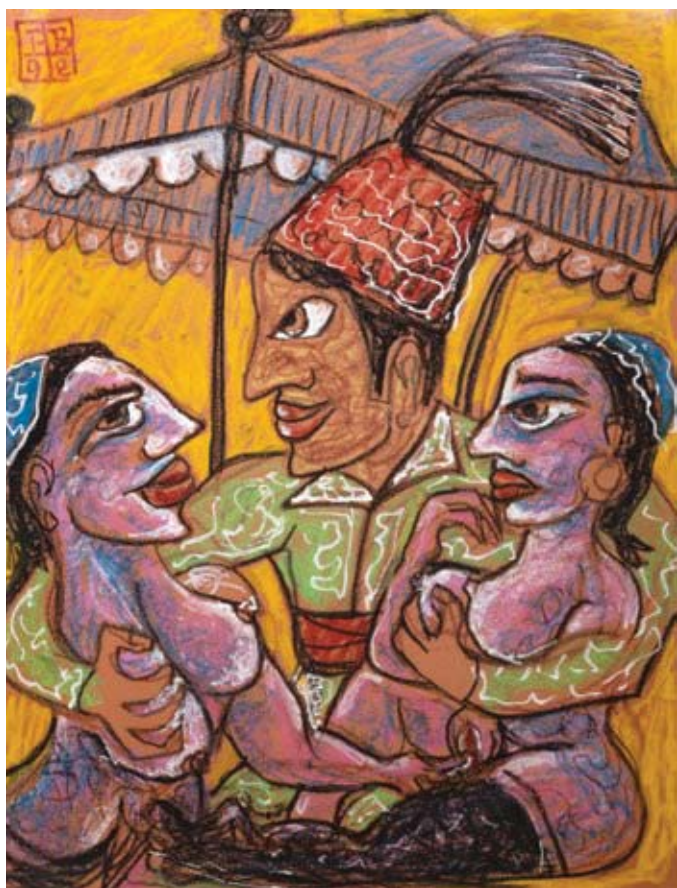
600/800 €

182 • PIERRE BETTENCOURT (1917-2006)

Scène érotique, 1992

Pastel sur papier, monogrammé et daté en haut à gauche
64 x 49 cm (à vue)

600/800 €



182



183



184



183 • PETRE VELICU (1950-)

Composition

Technique mixte sur papier, signée en bas à droite
29 x 20 cm (à vue)

200/300 €

184 • PETRE VELICU (1950 -)

Personnages

Technique mixte sur papier, signée en bas à gauche
29 x 20,5cm (à vue)

200/300 €

185 • PETRE VELICU (1950-)

Scène érotique

Technique mixte sur papier signée en bas à gauche
29,5 x 20,5 cm (à vue)

200/300 €

TABLEAUX MODERNES & CONTEMPORAINS



186

186 • JOZSEF- RIPPLE- RONAI (1961-1927)

Portrait d'un jeune garçon, circa 1885-1990

Huile sur toile double face, signée en haut à gauche ; au dos : femme de profil, huile sur toile
55 x 46 cm

12.000/15.000 €



187



188



189

187 • LEV LAGORIO (1826/27- 1905)

Paysage maritime, 1901

Huile sur toile, marouflée sur carton, signée et datée « 4 décembre 1901 », en bas à droite

24,5 x 39 cm

1.200/1.500 €

188 • VALÈRE BERNARD (1860-1936)

Le déchargement des oranges,

Huile sur toile signée en bas à gauche

55,5 x 111 cm

800/1.000 €

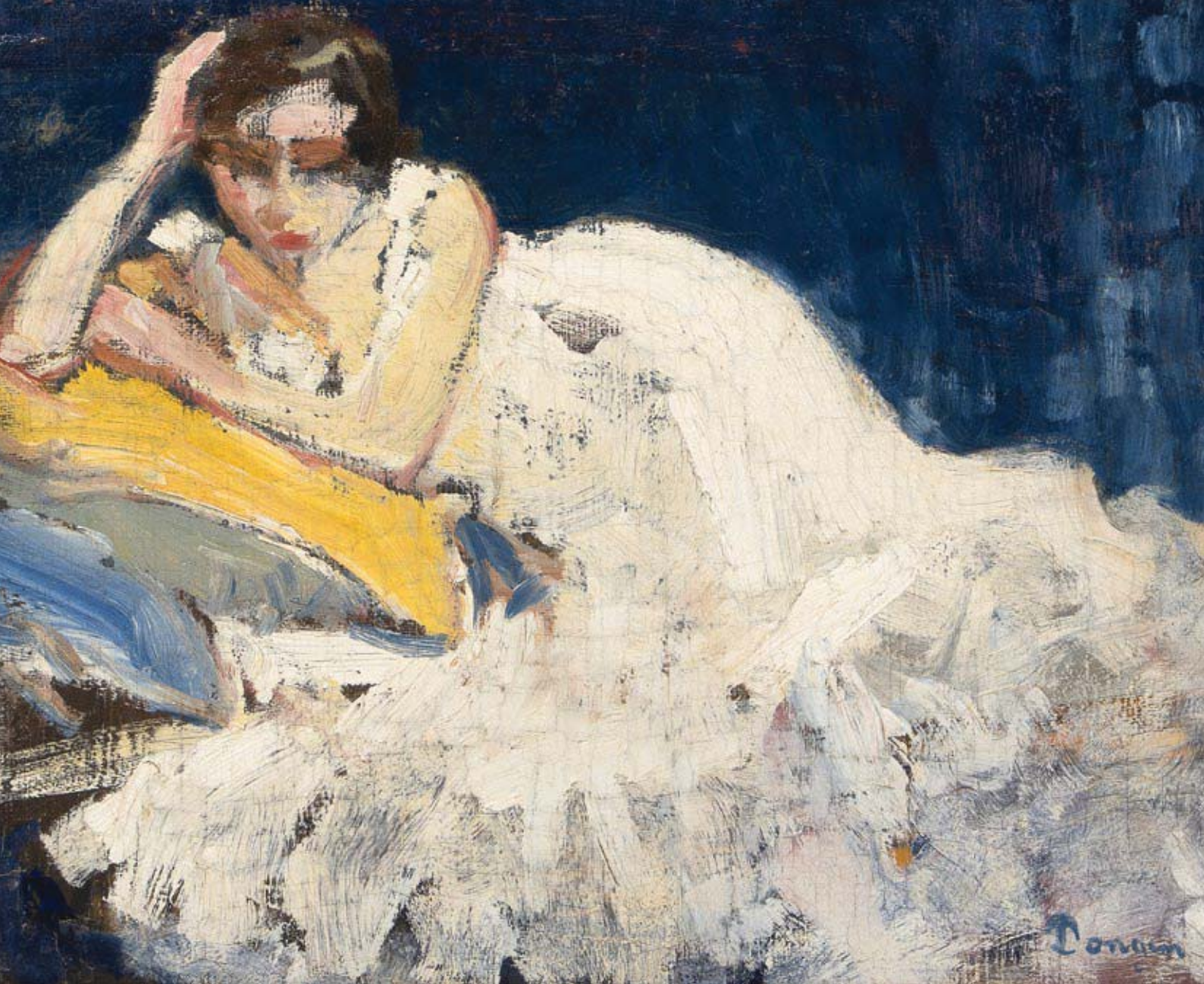
189 • FABIAN DE CASTRO (1868-C.1950)

Homme au chapeau, 1918

Huile sur toile signée et datée en haut à gauche

43 x 33 cm

200/300 €



190

190 • KEES VAN DONGEN (1877-1968)

Femme couchée 1904-1905

Huile sur toile , signée « Dongen » en bas à droite, rentoilé

27 x 35 cm

Joint :

Certificat du Wildenstein-Plattner Institute du 13 décembre 2019. Le tableau sera inclus dans le catalogue raisonné en préparation par Wildenstein-Plattner Institute.

Provenance :

- Madame Dupuy de Frenelle
- Vente Hotel Drouot, Paris, 7 juin 1990 n°21, tableau daté 1907-1908 ;
- Collection privé, France, circa 1994

Expositions:

- Galerie Berthe Weill, Paris, 16 janvier-15 février 1905, sous le titre de « Femme couché » « Exposition de peintures et dessins par Monsieur Carré (Raoul), Delannoy, Deltombe, Torent (Evelio), Van Dongen (Kees), sous le n°54 (?)
- Galerie Berthe Weill, Paris 2-23 avril, 1905, sous le titre de « Femme couché », exposition de peintures par MM. Camoin, Dufy (Raoul) , Fornerod, Elle Gilliard, MM.Marquet, Van Dongen (Kees), sous le numéro 33 (?)

30.000/40.000 €

191

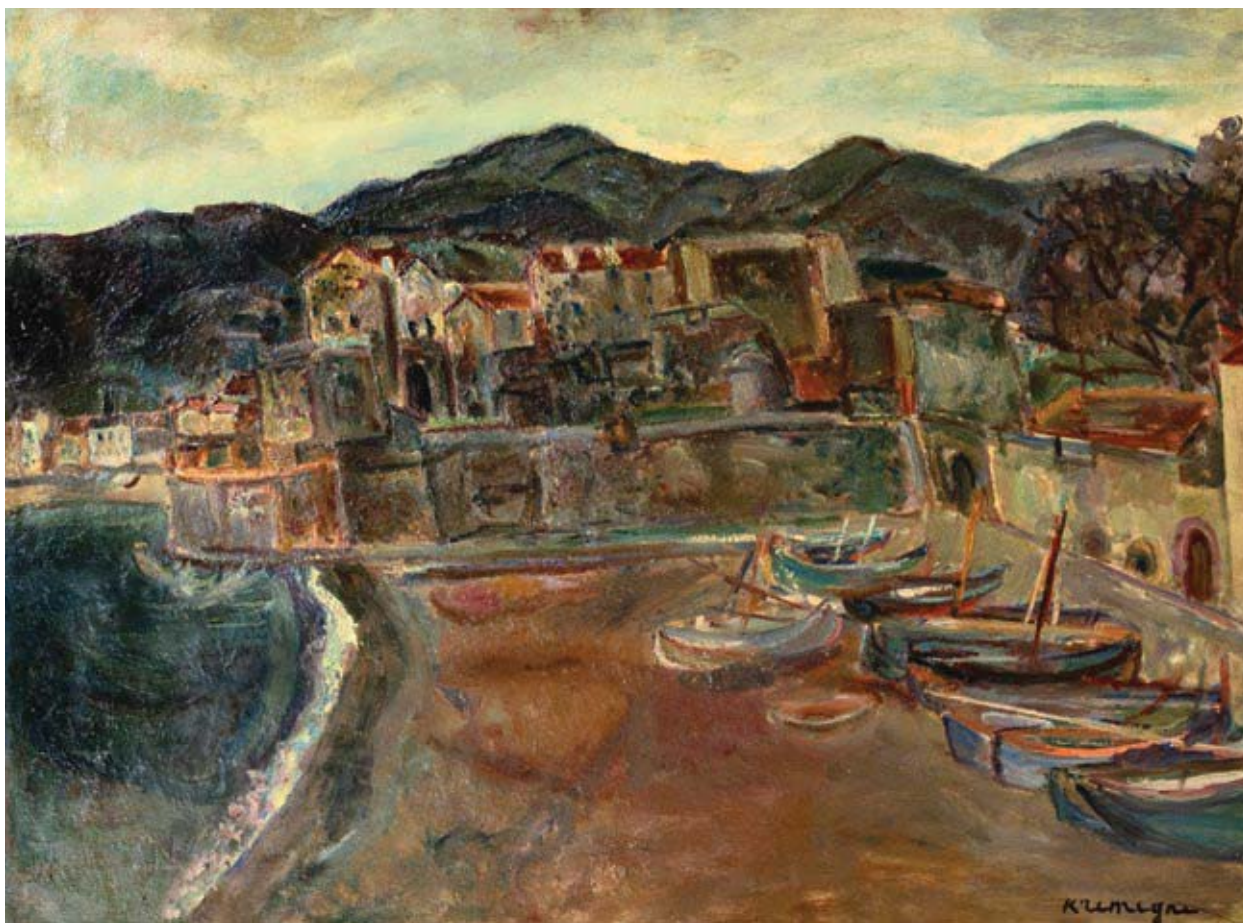


191 • PINCHUS KREMÈGNE (1890-1981)
Nu rouge au fauteuil, 1919
Huile sur toile, signée en bas à droite
Reproduit dans : Gaston Diehl, Krémègne,
l'expressionnisme sublimé, Navarin, Paris,
1990, p.103 et dans: Krémègne (1890-1981),
Musée des Beaux-Arts de Chartes, 1996, p.69
81 x 45 cm
1.500/2.000 €

192



192 • PINCHUS KREMÈGNE (1890-1981)
Nature morte au gigot, 1930
Huile sur toile, signée en bas à droite,
Reproduit dans : Gaston Diehl, Krémègne,
l'expressionnisme sublimé, Navarin, Paris,
1990, p.155 ; Krémègne (1890-1981), Mu-
sée des Beaux-Arts de Chartes, 1996, p.117
; Krémègne, Pavillon des Arts, Editions Pa-
ris-Musées, Paris, 1993, p. 75
60 x 73 cm
2.000/3.000 €



193



193 • PINCHUS KREMÈGNE (1890-1981)

Collioure au crépuscule, 1948

Huile sur toile, signée en bas à droite

Reproduit dans : Gaston Diehl, Krémègne, l'expressionnisme sublimé, Navarin, Paris, 1990, p.207 ; Krémègne (1890-1981), Musée des Beaux-Arts de Chartres, 1996, p.150 ; Krémègne, Pavillon des Arts, Editions Paris-Musées, Paris, 1993, p. 109

60 x 81 cm

2.000/3.000 €

194 • PINCHUS KREMÈGNE (1890-1981)

Modèles dans l'atelier, 1929

Huile sur toile, signée et datée en bas à gauche

Reproduit dans : Gaston Diehl, Krémègne, l'expressionnisme sublimé, Navarin, Paris, 1990, p.153 ; Krémègne, Pavillon des Arts, Editions Paris-Musées, Paris, 1993, p. 65

100 x 86 cm

2.500/3.000 €

194



195

195 • ALICE HALICKA (1895-1975)

Nature morte aux cartes, 1927

Huile sur toile, signée et datée en bas à droite, petits manques
de peinture en bas à droite

46 x 38 cm

8.000/10.000 €

196 • LAZARE VOLOVICK (1902-1977)

Anemones

Huile sur panneau (carton), signée en bas à droite

Au dos : étiquette de la Galerie Serret- Fauvau à Paris

Traces d'humidité au dos, coins du panneau légèrement abimés

65 x 54 cm

600/800 €

197 • LAZARE VOLOVICK (1902-1977)

Nu assis

Huile sur toile, signée en bas à droite

92 x 73 cm

600/800 €

198 • LAZARE VOLOVICK (1902-1977)

Femme dans un fauteuil, 1962

Huile sur toile, signée en bas à droite

73 x 60 cm

Reproduit dans Pierre Mazars, Hubert Juin, Volovick, Tchou, Paris, 1979, page 109

600/800 €



197



198



199

199 • ZINAIDA SEREBRIAKOVA (1884-1967) (ATTRIBUÉ A)

Nature morte aux fruits

Huile sur toile, signée en bas à gauche

60 x 73 cm

8.000/10.000 €

200



201



202

203

200 • **LOUIS VALDO-BARBEY (1883-1965)**
 Paysage du sud de la France
 Huile sur toile, signée en bas à droite
 54 x 65 cm
 600/800 €

201 • **ANDREJ EGOROV (1878- 1954)**
 Paysage d'hiver
 Huile sur toile, signée en bas à droite
 38,5 x 45,5 cm
 300/400 €

202 • **GEORGES DE POGEDAIIEFF (1897-1971)**
 Paysage de Ménerbe
 Huile sur isorel, signée en bas à droite
 49,5 x 63 cm
 1.000/1.200 €

203 • **WŁODZIMIERZ TERLIKOWSKI (1873-1951)**
 Au bord de la mer, 1947
 Huile sur toile, signée et datée en bas à droite
 61 x 46 cm
 1.000/1.200 €



207

208

204 • HILTONE NOMA (1901-1979)
(ATTRIBUÉ À)

Paysage
Huile sur toile, signée et monogram-
mée en bas à gauche
50 x 61cm
800/1.000 €

206 • RUDOLF KRUSNJAK (1883-1974)
- ÉCOLE CROATE

Portrait de la femme de l'artiste, 1911
Huile sur toile, signée et datée en bas
à droite
44,5 x 35 cm
600/800 €

208 • MICHEL ANDREENKO (1894-1982)

Nature morte au violon
Huile sur toile, signée en haut à droite, petits
manques de peintures
73 x 50 cm
600/800 €

205 • RAFAELLE DE GRADA (1885-1957)

Paysage, 1905
Huile sur toile, signée, située et datée,
petit manque de peinture
46 x 63,5 cm
300/400 €

207 • YASUSHI TANAKA (1886-1941)

Honfleur
Huile sur toile, signée en bas à gauche
64,5 x 92 cm
1.500/2.000 €



209

209 • **LOUIS PASTOUR (1876-1948)**
Voile rouge
Huile sur toile, signée en bas à gauche
19 x 33 cm
200/300 €



210

210 • **GASTON BALANDE (1880-1971)**
Marine
Huile sur toile signée en bas à gauche
60 x 73 cm
800/1.000 €



211

211 • **GASTON LHUER (1868-1915)**
Marché breton
Huile sur toile, signée en bas à gauche
46 x 61 cm
1.000/1.200 €

**212 • PIERRE TAL-COAT
(1905-1985)**

Paysage du midi, circa 1939-1940
Huile sur toile marouflée sur carton, signée en bas à droite
24,5 x 35,5 cm
1.200/1.500 €



212

**213 • MANIA MAVRO
(1889-1969)**

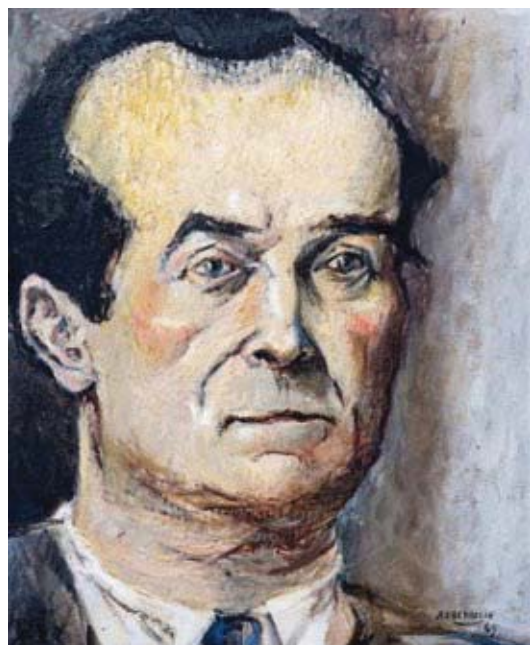
Nu dans un intérieur
Huile sur toile, signée au dos
72,5 x 59 cm
800/1.000 €



213

**214 • PAUL REYBEROLLE
(1916-2005)**

Portrait de Marcelo Planacasagne 1949
Huile sur toile, signée et datée en bas à droite
46 x 38cm
600/800 €



214

**215 • PAUL - GEORGES KLEIN
(1909-1994)**

Les écailleurs, 1968
Huile sur toile, signée en bas à droite, contresignée et titrée au dos
35,5 x 85 cm
300/400 €



215

218



216 • PAUL - GEORGES KLEIN (1909-1994)

Zeebrugge, 1969

Huile sur toile, signée, située et datée en bas à droite, contresignée et titrée au dos

61 x 121 cm

400/600 €

217 • PAUL - GEORGES KLEIN (1909-1994)

Personnage de la commedia dell'arte, 1975

Huile sur isorel, signée en bas à droite, contresignée et datée au dos

28 x 17 cm

200/300 €

218 • PAUL - GEORGES KLEIN (1909-1994)

Homme au banc

Huile sur isorel signée en bas à gauche, petits manques de peinture

27 x 35 cm

200/300 €

219



219 • Georges BERGER (1908-1976)

Le Manège

Huile sur toile, signée en bas à droite

46 x 55 cm

100/200 €



220 • Charles FÉOLA (1917-1994)

Paysage de Montmartre

Huile sur toile, signée en bas à droite

46 x 55 cm

100/200 €

220



221 • PETRAS KIAULENAS (1909-1955)

Nature morte aux fleurs, 1945

Huile sur toile, signée et datée en bas à droite, repeints

38 x 46 cm

1.500/2.000 €

221



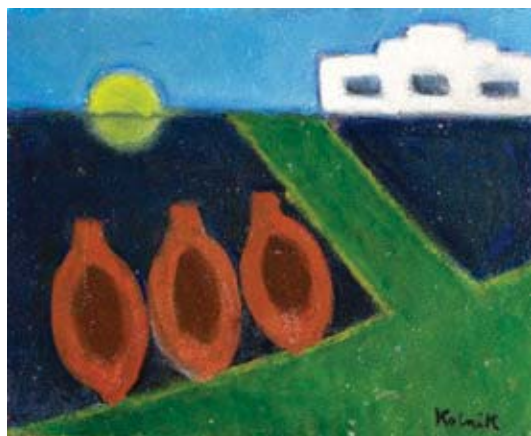
222 • **SADJI (SHA QI) DIT (1914-2005)**
Une femme lisant
Huile sur toile, signée en bas à gauche
61 x 46 cm
6.000/8.000 €

222



223 • **FELICIA PACANOWSKA (1907-2002)**
Paysage animé, Bagnolet, 1944
Huile sur panneau, signée et datée en bas à gauche,
titrée et datée au dos
46 x 64,5 cm
300/400 €

223



224 • **ARTHUR KOLNIK (1890-1972)**
Paysage avec la maison ; Le port
Deux huiles sur isorel, signées en bas à droite
22 x 27 cm et 21 x 26 cm
Les deux : 200/300 €



224



225

225 • LANCELOT NEY (1900-1965)

Vue de Montmartre

Huile sur toile, signée en bas à droite, petit enfoncement.

73,5 x 60,5 cm

800/1.000 €



226

226 • GÉRARD SINGER (1929-2007)

Le port de la Ciotat, 1956

Huile sur toile, signée et datée en bas à gauche, au dos trace d'étiquette de salon.

81,5 x 116 cm

1.200/1.500 €

227 • MACARIO VITALIS

Femmes dans un intérieur, 1963

Huile sur toile, signée en bas à droite, contre-signée et datée au dos. Le comité Vitalis a confirmé l'authenticité de ce tableau.

54,5 x 73 cm

5.000/6.000 €

227



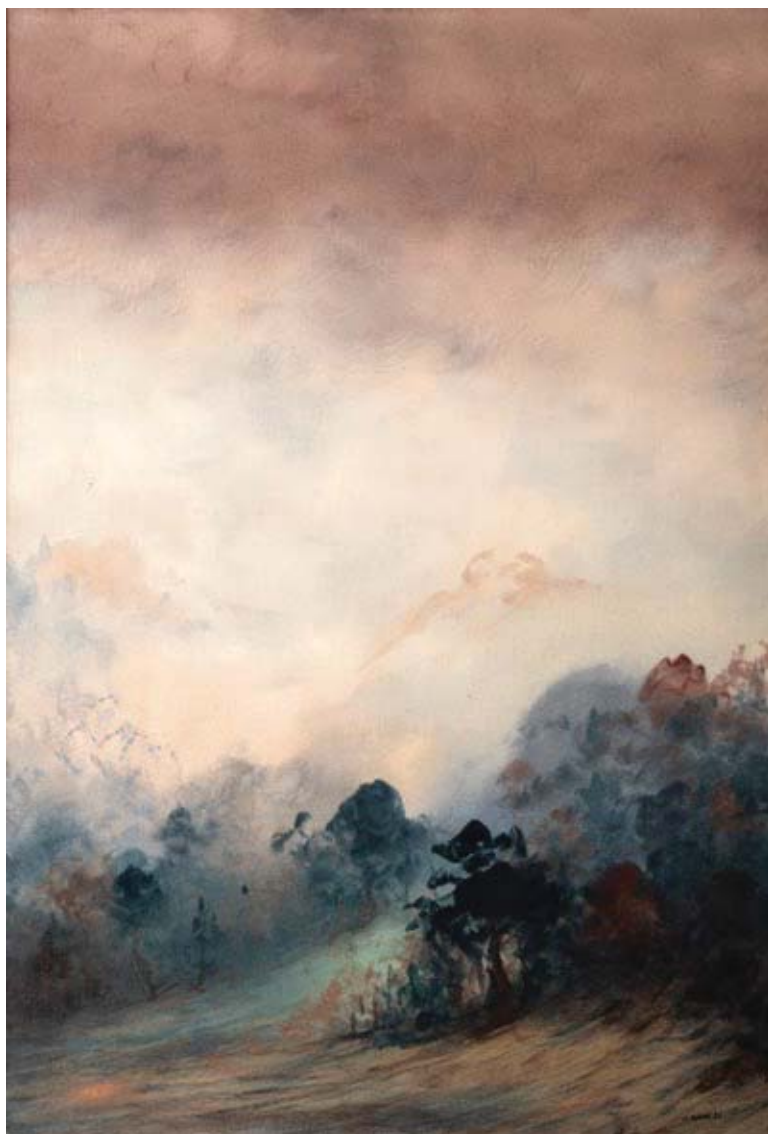
228



229



230



231

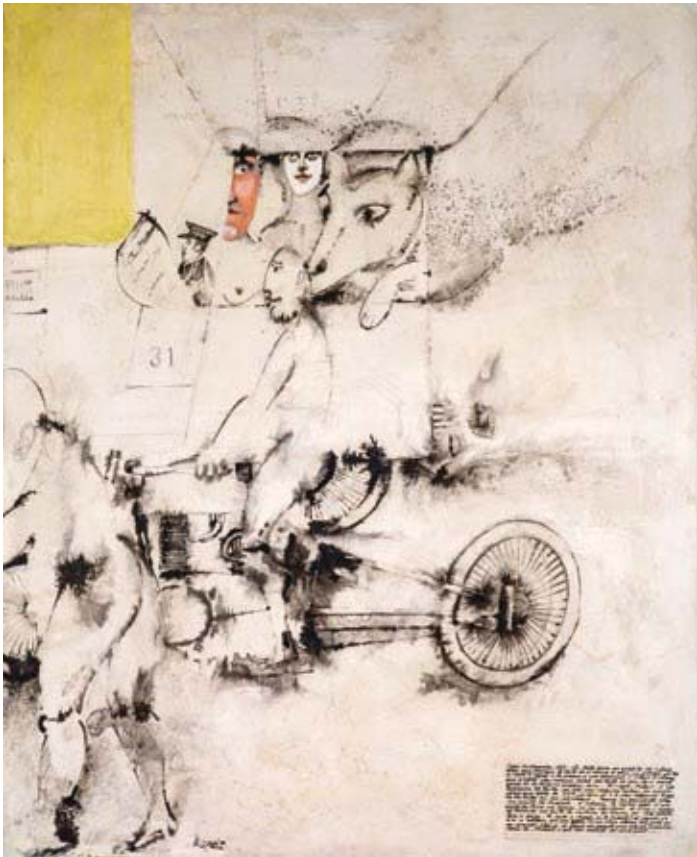
228 • ELISABETH RONGET (1893-1972)
 Nature morte
 Huile sur toile, signée en bas à gauche
 27 x 35 cm
 600/800 €

229 • ECOLE DU XX SIÈCLE
 Interieur
 Huile sur toile, signée en bas à droite
 Porte la signature de Jean Pougny, manques et trous
 65 x 54 cm
 200/300 €

230 • ALEXANDRE KHARITONOV (1932-1993) ATTRIBUÉ À
 Composition animée
 Huile sur toile
 60 x 81 cm
 600/800 €

231 • NASSER ASSAR (1928-2011)
 Paysage 1982
 Huile sur toile, signée et datée en bas à droite
 130 x 88 cm
 8.000/10.000 €

232



232 • **NANDO** (Ferdinando Pierluca dit) (1912-1987)
Composition aux personnages et animaux
Technique mixte sur toile, signée en bas à gauche
92 x 65cm
200/300 €

233



233 • **JUN DOBAISHI** 1910-1975
«Fantaisie de Venezia», 1970
Huile sur toile, signée, datée, située «à Paris 1970» et
titrée en bas à droite.
73 x 92 cm
600/800 €

234 • **DAVID LAN-BAR** (1912-1987)
Composition abstraite, 1956
Huile sur panneau, signée en bas à gauche, contres-
ignée et datée au dos
73 x 100 cm
800/1.000 €



234

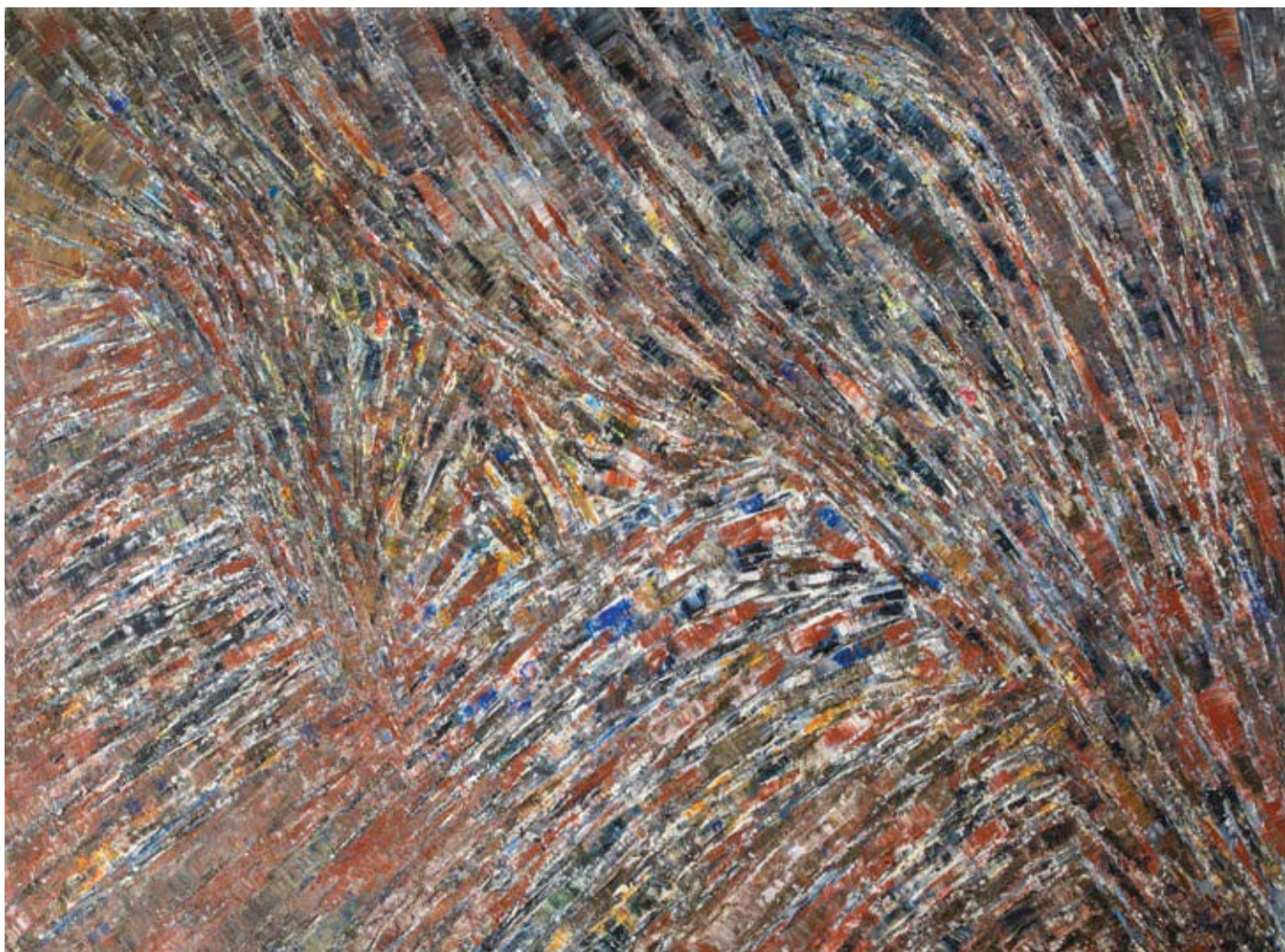
235 • JACQUES GERMAIN (1915-2001)

Composition, 1975

Huile sur toile, signée et datée en bas à droite, contresignée, datée 15/11/1975 au dos

97 x 130 cm

4.000/6.000 €



235

236 • FRÉDÉRIC BENRATH (1930-2007)

Composition abstraite, 1971

Acrylique sur toile, signée et datée
en bas à droite

97 x 194 cm

1.000/1.500 €



236



237 • **ABDELKADER GUERMAZ (1919-1996)**
Composition
Huile sur panneau, signée en bas à droite
25 x 39 cm
1.000/1.500 €

237



238 • **ROGER MÜHL (1929-2008)**
Composition rose
Huile sur carton, signée en bas à gauche
21 x 25 cm
600/800 €

238



239 • **PETRE VELICU (1950-)**
Jeune fille
Acrylique sur toile, signée en bas à gauche
60 x 49,5 cm
600/800 €

239



240 • **PETRE VELICU (1950-)**
Composition avec personnages et animaux
Acrylique sur toile, signée en bas à gauche
60 x 49,5 cm
600/800 €

240



241



242



243

241 • PETRE VELICU (1950-)
Personnages
Acrylique sur toile, signée en bas à gauche
60 x 49, 5 cm
600/800 €



244

242 • PETRE VELICU (1950-)
Les femmes,
Acrylique sur toile, signée en bas à gauche
59,5 x 50 cm
600/800 €

243 • PETRE VELICU (1950-)
Peintre au chevalet
Acrylique sur toile, signée en bas à droite
27 x 22 cm
300/400 €

244 • PETRE VELICU (1950-)
Scène érotique
Acrylique sur toile, signée en bas à droite
22 x 27 cm
300/400 €



245

245 • **MARCEL MOULY (1918-2008)**
 Marine, 1973
 Huile sur toile
 Signée et datée en bas à droite
 Contresignée, datée, titrée, située
 Paris, dédiée au dos
 «Pour Patricia, bien amicalement
 septembre 1983 M. Mouly».
 36 x 55 cm
 1.600/1.800 €



246

246 • **MARCEL MOULY (1918-2008)**
 Elephants au plan d'eau
 Lithographie
 Signée et numérotée 65/120
 24 x 30 cm
 100/150 €

247 • **MARCEL MOULY (1918-2008)**
 Femme assise
 Lithographie
 Signée et numérotée 245/250
 18,5 x 13 cm
 60/80 €

248 • **ANTONIO SAURA (1930-1998)**
 Cocktail Party bleu
 Lithographie extraite du portfolio
 «les 7 pechés capitaux». Signée et numérotée 72/125
 56 x 76 cm
 300/400 €



247



248



249

249 • DANIEL SPOERRI (1930)
 Sans titre
 Lithographie signée et numérotée 210/250
 50 x 70 cm
 200/300 €



250

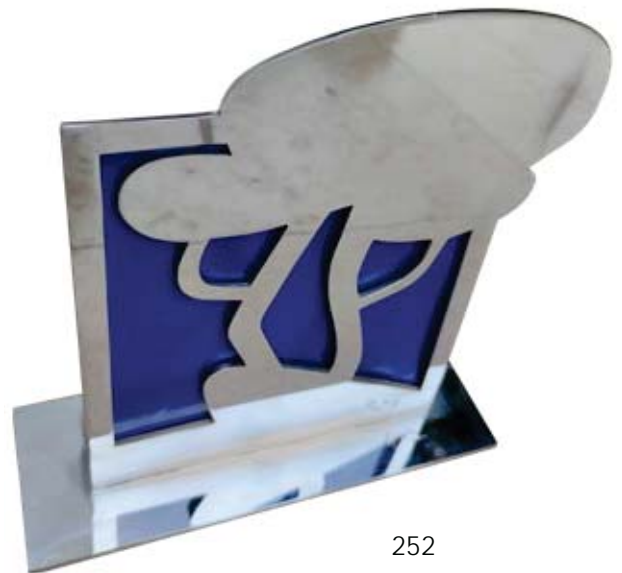
250 • ANDRÉ DUNOYER DE SEGONZAC (1884-1974)
 La mère de bubu
 Pointe sèche – essai. Signé au crayon
 18 x 13 cm
 100/150 €

251 • MAX PAPART (1911-1994)
 Young girl
 Sculpture en bronze. Signé et numéroté 7/8. Guyot Fondateur
 51 x 41 cm
 1.800/2.000 €

252 • CLAUDE GILLI (1938-2015)
 Connaitre la sculpture de Claude Gilli
 Catalogue de l'artiste tiré à 120 exemplaires. Inséré dans une
 sculpture originale en métal chromé. Signé sur la base
 20 x 19 x 2,5 cm
 600/800 €



251



252



253 • MAX PAPART (1911-1994)
 Composition
 Huile sur toile
 Signé en bas à droite et daté LIX
 Mention L VIII LIX au dos
 73 x 60 cm
 1.500/1.600 €



254

254 • CHARLES ALEXANDRE MALFRAY (1887-1940)
 Paysage, 1919
 Huile sur toile.
 Signée et datée en bas à droite
 24 x 27 cm
 500/600 €



255 • HENRI GOETZ (1909-1989)
 Composition, 1938
 Huile sur isorel
 Signé en bas à droite.
 Répertoire p.110 Henri Goetz Catalogue
 Raisonné, Tome 1, 1930-1960, Edition
 Garnier Nocera.
 38 x 46 cm
 1.400/1.600 €

255

256



256 • **MAX PAPART (1911-1994)**

Personnage, 1959

Huile sur toile

Signé et daté en bas à gauche. Contresigné et daté au dos

73 x 60 cm

1.500/1.600 €



257



257 • **MAX PAPART (1911-1994)**

Animal sauvage

Huile sur toile

Signé en bas à droite

Titré et mention III L XI au dos

54 x 63 cm

1.400/1.500 €

258 • **FRANZ PRIKING (1929-1979)**

Nature morte au poisson

Huile sur toile

Signé en bas à gauche

54 x 63 cm

500/600 €

258



259 • DARK AMOUR (XX)

Sans titre, 2018
Acrylique sur toile
Signé, daté au dos
80 x 80 cm
500/600 €

260 • GRETHE KNUDSEN (XX)

Trilogie, Paris 4.4.98
Acrylique sur toile
80 x 70 cm
80/120 €



261 • ARTY GRIMM (NÉE EN 1950)

Summer before death
Signé et daté indistinctement 'Arty [...]' (en
bas à gauche). Acrylique sur papier fort.
68 x 95 cm
300/500 €



262 • ANTONIO TORRES FUSTER (1874-1945)

Portrait de gitane

Signé 'Antonio Torres' (en haut à gauche); tampon du fournisseur Schwartz (sur le châssis; fournisseur actif entre 1897 et 1907). Huile sur toile. Peint vers 1900.

46 x 38 cm.

500/700 €



262

263 • ECOLE ANGLAISE DU DÉBUT DU XXÈ SIÈCLE

Suite de quatre marines

huile sur cuivre

chacune : 13 x 18 cm.

400/600 €



264

264 • ÉCOLE FRANÇAISE VERS 1900

Le concert de plein air

pastel sur papier

52.8 x 49.7 cm.

500/700 €

265 • FERDINAND DESNOS (1901-1958)

Chat et palette de couleurs

signé 'Fd DESNOS' (en bas à gauche)

huile sur isorel

18 x 12.3 cm.

150/200 €



265



266 • **FRANZ PRIKING (1929-1979)**
 Nature morte à la volaille
 signé 'Priking' (en haut à droite)
 huile sur toile
 81 x 100 cm.
 1.000/1.500 €

266



267

267 • **JEAN-LOUIS FORAIN (1852-1931)**

Le prélude (bourgeois et gigolette)

aquarelle sur papier

22.8 x 28.7 cm.

Madame Florence Valdès-Forain a confirmé l'authenticité de cette oeuvre. Un certificat d'authenticité pourra être remis à la charge de l'acquéreur.

700/1.000 €

268 • **M. ARGELES (XIXÈ)**

La conversation

signé 'M.Argeles' (en bas à gauche)

huile sur toile

54 x 65 cm.

300/500 €



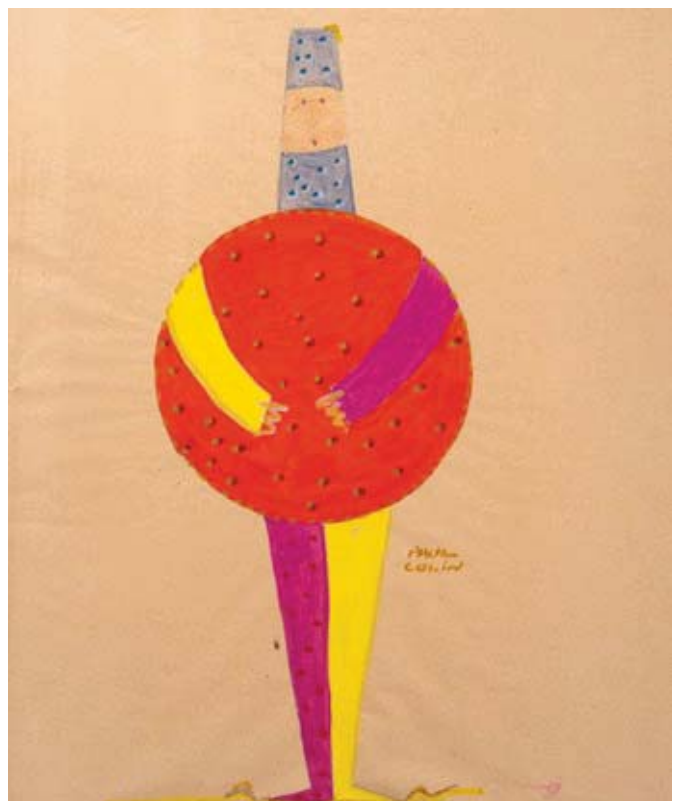
268



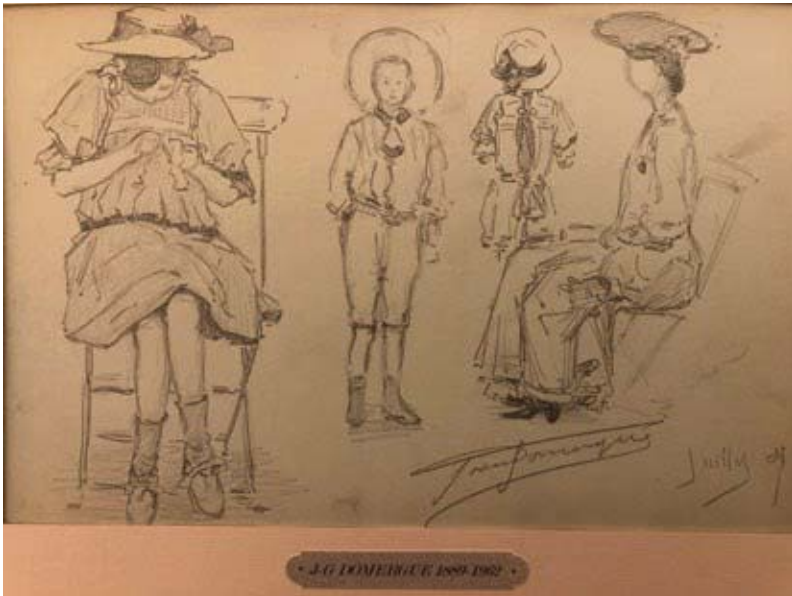
269

269 • **MAURICE BOUVIOLLE (1893-1971)**
La place du marché à Ghardaia, Algérie
signé 'M Bouviolle' (en bas à droite)
huile sur toile
46.5 x 65 cm.
3.000/5.000 €

270 • **PAUL COLIN (1892-1985)**
Personnage ludique
signé 'PAUL COLIN' (en bas à droite)
gouache sur papier
55 x 46 cm.
1.000/1.500 €

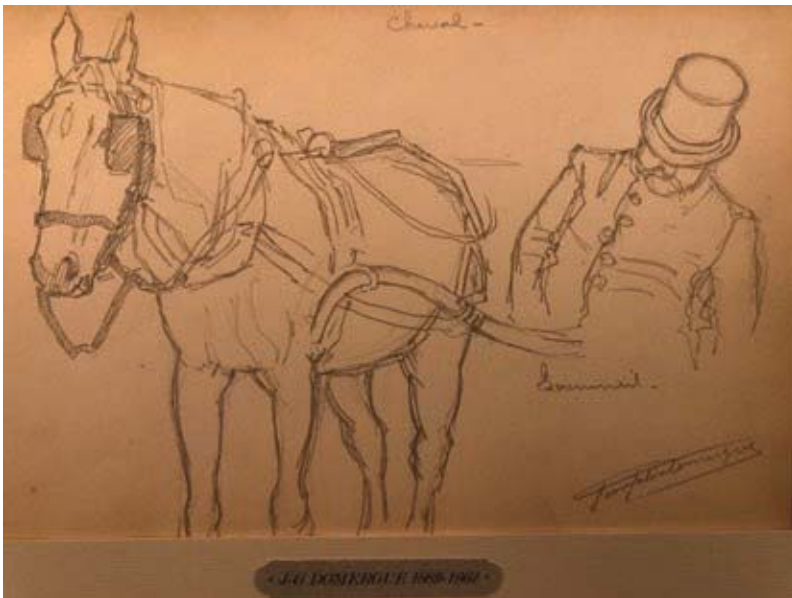


270



271

271 • JEAN GABRIEL DOMERGUE (1889-1962)
La couture au parc, 1904.
Mine de plomb, signée en bas à droite, datée.
17 x 26,5 cm
220/250 €



272

272 • JEAN GABRIEL DOMERGUE (1889-1962)
Le cocher, 1903.
Mine de plomb, signée en bas à droite, titré.
17 x 26,5 cm
220/250 €



273

273 • JEAN GABRIEL DOMERGUE (1889-1962)
Au jardin des Tuileries, 1904.
Mine de plomb, signée en bas à gauche, titrée.
17 x 26,5 cm
220/250 €



274



275



276



277

274 • **JEAN GABRIEL DOMERGUE (1889-1962)**

La soupe populaire, 1904.
Mine de plomb, signée en bas à gauche, titré.
17 x 26,5 cm
220/250 €

275 • **GASTON BALANDE (1880- 1971)**

«Etude pour... les philosophes...»
Encre titrée en bas au milieu, dédicacée «à monsieur Hervé Sauvage,
bien amicalement » et signée en bas à droite.
120/150 €

276 • **JUAN FERNANDEZ (1926-2004)**

Nu, circa 1952
Gouache, signée en bas à gauche
30 x 20 cm
400/500 €

277 • **EMILE D. ROUX (1822 -1915)**

Vue de Constantinople.
Huile sur panneau signée en bas à droite.
32,5 x 46 cm
600/800 €



278

278 • CARLE VERNET (1758 - 1836)
Cavalier faisant boire son cheval.
Huile sur panneau signée en bas à gauche.
23,9 x 33,7 cm
5.000/8.000 €



280

279

279 • **ALLAN OSTERLIND (1855 - 1938)**

Paysage de Gargillesse vers 1906.

Huile sur toile signée datée et située au dos :

«Paysage de Gargillesse peint par mon père
Allan Osterlind vers 1906, Anders Osterlind»

46 x 32,5 cm

800/900 €

280 • **MAURICE BARLE (1903 - 1961)**

Cabanon Provençal aux Martigues.

Huile sur toile signée en bas à gauche.

46 x 55 cm

350/450 €



281

281 • **KOROCHANSKY MICHEL (1866 - 1925)**

Paysage à la mare.

Huile sur toile signée en bas à gauche.

50 x 65 cm

500/600 €



282



283



284



285

282 • **RAYMOND PREAUX (1916 - 1997)**
Le règne végétal.
Technique mixte signée en bas à droite.
12 x 22,5 cm
300/400 €

284 • **PICHETTE JAMES (1920 - 1996)**
Composition.
Gouache sur papier marouffée sur toile, signée
en bas à droite.
15,5 x 13,5 cm
120/150 €

283 • **PICHETTE JAMES (1920 - 1996)**
Composition.
Technique mixte signée en bas à droite.
12,5 x 15,5 cm
120/150 €

285 • **PICHETTE JAMES (1920 - 1996)**
Composition.
Technique mixte signée en bas à droite.
17 x 19 cm
120/150 €



286

286 • BELA DE KRISTO (1920 - 2006)
 Nu à la lampe.
 Huile sur panneau signée en haut à gauche.
 35,5 x 42,5 cm
 Provenance : Acheté directement à l'artiste.
 900/1.100 €



287



288



289

287 • YAMASHITA JUNJI (1940)
 Santorin.
 Huile sur toile signée en bas à droite et contresignée au dos.
 41 x 33 cm
 450/500 €

288 • PICHETTE JAMES (1920 - 1996)
 Sicilia IV.
 Huile sur toile signée et datée 57 en bas à gauche.
 92 x 65 cm
 1.000/1.200 €

289 • BORRAS JORGE (1952)
 Boxer ami fidèle, 2013.
 Bronze à la cire perdue, patine brun foncé, signé.
 Numéroté : 1/8. Fondateur : Chapon.
 25 x 33 x 16 cm. Poids : 7,4 Kg
 120/150 €

CONDITIONS DE VENTE ET ENCHÈRES

Boisgirard - Antonini est une société de ventes volon- taires de meubles au enchères publiques régie par la loi du 10 juillet 2000. En cette qualité Boisgirard - Antonini agit comme mandataire du vendeur qui contracte avec l'acquéreur.

Les rapports entre Boisgirard - Antonini et l'acqué- reur sont soumis aux présentes conditions générales d'achat qui pourront être amendées par des avis écrits ou oraux qui seront mentionnés au procès ver- bal de vente.

1 - Le bien mis en vente

a) Les acquéreurs potentiels sont invités à examiner les biens pouvant les intéresser avant la vente aux enchères, et notamment pendant les expositions. Boisgirard - Antonini se tient à la disposition des ac- quéreurs potentiels pour leur fournir des rapports sur l'état des lots.

b) Tous les biens sont vendus tels quels dans l'état où ils se trouvent au moment de la vente avec leurs imperfections ou défauts. Aucune réclamation ne sera possible relativement aux restaurations d'usage et petits accidents. Il est de la responsabi- lité des futurs enchérisseurs d'examiner chaque bien avant la vente et de compter sur leur propre juge- ment aux fins de vérifier si chaque bien correspond à la description. Le ré-entoilage, le parquetage ou le doublage consti- tuant une mesure conservatoire et non un vice ne seront pas signalés. Les dimen- sions sont données à titre indicatif, notamment en ce qui concerne les œuvres encadrées.

c) Les indications données par Boisgirard - Antonini sur l'existence d'une restauration, d'un accident ou d'un incident affectant le lot, sont exprimées pour faciliter son inspection par l'acquéreur potentiel et restent soumises à son appréciation personnelle ou à celle de son expert. L'absence d'indication d'une restauration, d'un accident ou d'un incident dans le catalogue, les rapports, les étiquettes ainsi que verba- lement, n'implique nullement qu'un bien soit exempt de tout défaut présent, passé ou réparé. Inversement la mention de quelque défaut n'im- plique pas l'absence de tous autres défauts.

d) Les estimations sont fournies à titre purement indi- catif et elles ne peuvent être considérées comme impli- quant la certitude que le bien sera vendu au prix estimé ou même à l'intérieur de la fourchette d'estimations.

2 - La vente

a) En vue d'une bonne organisation des ventes, les acquéreurs potentiels sont invités à se faire connaître auprès de Boisgirard - Antonini, avant la vente, afin de permettre l'enregistrement de leurs données per- sonnelles.

Boisgirard - Antonini se réserve de demander à tout acquéreur potentiel de justifier de son identité ainsi que de ses références bancaires.

Boisgirard - Antonini se réserve d'interdire l'accès à la salle de vente de tout acquéreur potentiel pour justes motifs.

b) Toute personne qui se porte enchérisseur s'enga- ge à régler personnellement et immédiatement le prix d'adjudication augmenté des frais à la charge de l'acquéreur et de tous impôts ou taxes qui pourraient être exigibles.

Tout enchérisseur est censé agir pour son propre compte sauf dénonciation préalable de sa qualité de mandataire pour le compte d'un tiers, accep- tée par Boisgirard - Antonini.

c) Le mode normal pour enchérir consiste à être pré- sent dans la salle de vente.

Toutefois Boisgirard - Antonini pourra accepter gracieu- sement de recevoir des enchères par télé- phone d'un acquéreur potentiel qui se sera mani- festé avant la vente. Boisgirard - Antonini ne pourra engager sa responsa- bilité notamment si la liaison téléphonique n'est pas établie, est établie tardive- ment, ou en cas d'erreur ou d'omissions relatives à la réception des enchères par téléphone.

d) Boisgirard - Antonini ne pourra engager sa res- ponsabilité notamment en cas d'erreur ou d'omis- sion d'exécution d'un ordre écrit.

e) Dans l'hypothèse où un prix de réserve aurait été stipulé par le vendeur, Boisgirard - Antonini se réserve de porter des enchères pour le compte du vendeur jusqu'à ce que le prix de réserve soit at- teint.

f) Boisgirard - Antonini dirigera la vente de façon dis- crétionnaire tout en respectant les usages éta- blis. Boisgirard - Antonini se réserve de refuser toute enchère, d'organiser les enchères de la façon la plus appropriée, de déplacer certains lots lors de la vente, de retirer tout lot de la vente, de réunir ou de séparer des lots.

En cas de contestation Boisgirard - Antonini se ré- serve de désigner l'adjudicataire, de poursuivre la vente ou de l'annuler, ou encore de remettre le lot en vente.

g) L'adjudicataire ne pourra obtenir la livraison du lot qu'après règlement de l'intégralité du prix.

En cas de remise d'un chèque ordinaire, seul l'en- cais- sement du chèque vaudra règlement.

3 - Les incidents de la vente

a) Dans l'hypothèse où deux personnes auront por- té des enchères identiques par la voix, le geste, ou par téléphone et réclament en même temps le bé- néfice de l'adjudication après le coup de marteau, le bien sera immédiatement remis en vente au prix proposé par les derniers enchérisseurs, et tout le pub- lic présent pourra porter de nouvelles enchères.

b) Pour faciliter la présentation des biens lors de ventes, Boisgirard - Antonini pourra utiliser des moyens vidéos. Les photos du catalogue ne sont pas contractuelles.

En cas d'erreur de manipulation pouvant conduire pendant la vente à présenter un bien différent de celui sur lequel les enchères sont portées, Boisgirard - Antonini ne pourra engager leur responsabilité, et sera seul juge de la nécessité de recommencer les enchères.

4 - Préemption de l'État français

L'État français dispose d'un droit de préemption des œuvres vendues conformément aux textes en vigueur. L'exercice de ce droit intervient immédia- tement après le coup de marteau, le représentant de l'État manifeste- tant alors la volonté de ce dernier de se substituer au dernier enchérisseur, et devant confirmer la préemp- tion dans les 15 jours.

Boisgirard - Antonini ne pourra être tenu pour res- ponsable des conditions de la préemption pour l'État français.

5 - L'exécution de la vente

a) En sus du prix de l'adjudication, l'adjudicataire (acheteur) devra acquitter par lot et par tranche dégressive les commissions et taxes suivantes :

1) Lots en provenance de l'Union européenne : Les frais seront dégressifs par tranche et par lot, de 23 % + TVA (soit 27,60 % TTC) jusqu'à 350 000 €.

Les frais pour les livres sont de 23 % + TVA 5,5 % (soit 24,27 % TTC).

Les lots précédés d'un . sont vendus par un associé ou par un collaborateur de la Maison de vente. Ces frais seront précisés avant la vente.

En cas de règlement par Carte Bleue étrangère, la Maison de Vente Boisgirard - Antonini facturera 1 % en sus du montant de l'adjudication.

2) Les lots précédés d'un * seront assujettis à la TVA supplémentaire de 5,5 % s'ils restent en France ou en Union européenne.

3) Les achats effectués via DROUOT LIVE seront assujettis à des frais acheteur de 29.60%TTC.

La TVA à l'import peut être rétrocédée à l'adjudi- ca- taire sur présentation des justificatifs d'expor- tation hors Union européenne dans les deux mois qui suivent la vente.

Le paiement du lot aura lieu au comptant, pour l'in- tégralité du prix, des frais et taxes, même en cas de

nécessité d'obtention d'une licence d'exportation.

- L'adjudicataire pourra s'acquitter par les moyens suivants :

- en espèces : jusqu'à 1 000 € frais et taxes com- pris pour les ressortissants français et 15 000 € pour les res- sortissants étrangers sur présentation de leurs papiers d'identité.

- par chèque ou virement bancaire.

- par carte de crédit : VISA - MASTERCARD.

b) Dans l'hypothèse où l'adjudicataire ne se sera pas fait enregistrer avant la vente, il devra commu- niquer les renseignements nécessaires dès l'adjudi- cation du lot prononcée.

c) Il appartiendra à l'adjudicataire de faire assurer le lot dès l'adjudication. Il ne pourra recourir contre Bois- girard - Antonini, dans l'hypothèse du vol, de la perte ou de la dégradation de son lot, après l'ad- judication.

d) Le lot ne sera délivré à l'acquéreur qu'après paie- ment intégral du prix des frais et des taxes.

Dans l'intervalle Boisgirard - Antonini pourra facturer à l'acquéreur des frais de dépôt du lot, et éven- tuelle- ment des frais de manutention et de trans- port.

À défaut de paiement par l'adjudicataire, après mise en demeure restée infructueuse, le bien est remis en vente à la demande du vendeur sur folle enchère de d'adjudicataire défaillant ; si le vendeur ne formule pas cette demande dans un délai d'un mois à comp- ter de l'adjudication, la vente est résolue de plein droit, sans préjudice de dommages intérêts dus par l'adjudicataire défaillant.

En outre, Boisgirard - Antonini se réserve de réclamer à l'adjudicataire défaillant, à son choix :

- des intérêts au taux légal majoré de cinq points.

- le remboursement des coûts supplémentaires engendrés par sa défaillance.

- le paiement de la différence entre le prix d'adju- dication initial et le prix d'adjudication sur folle en- chère s'il est inférieure, ainsi que les coûts générés par les nouvelles enchères.

Boisgirard - Antonini se réserve d'exclure de ses ventes futures, tout adjudicataire qui aura été défail- lant ou qui n'aura pas respecté les présentes condi- tions générales d'achat.

Il est vivement demandé aux adjudicataires de procé- der à un enlèvement le plus rapide possible de leurs achats, afin de limiter les frais de stockage qui sont à leur charge.

Les achats de petits volumes seront transportés chez Boisgirard - Antonini où ils seront gardés à titre gracieux pendant un mois. Passé ce délai, des frais de dépôt seront supportés par les acquéreurs au tarif de 3 € par jour et par lot.

L'entreposage des lots ne saurait engager en au- cune façon la responsabilité de la SVV Boisgirard - Antonini. Pour les ventes à Drouot, les objets sont à retirer au magasinage de l'Hôtel Drouot, dont les frais sont à la charge des acheteurs. Tout lot non vendu et non retiré dans le mois qui suit la vente, sera placé au garde-meuble. Frais à la charge du propriétaire.

6 - Propriété intellectuelle - reproduction des œuvres

Boisgirard - Antonini est propriétaire du droit de re- production de leur catalogue.

Toute reproduction de celui-ci est interdite et consti- tue une contrefaçon à son préjudice.

En outre Boisgirard - Antonini dispose d'une déroga- tion légale leur permettant de reproduire dans son catalogue les œuvres mises en vente, alors même que le droit de reproduction ne serait pas tombé dans le domaine public.

7 - Compétences législative et juridictionnelle

La loi française seule régit les présentes conditions générales d'achat.

Toute contestation relative à leur existence, leur vali- dité, leur opposabilité à tout enchérisseur et acqvé- reur, et à leur exécution sera tranchée par le tribunal compétent du ressort de Paris (France).

TERMS OF SALE AND BIDS

Boisgirard - Antonini is a company of voluntary auction sales regulated by the law of the 10 July 2000. In such capacity Boisgirard - Antonini acts as the agent of the seller who contracts with the buyer.

The relationships between Boisgirard - Antonini and the buyer are subject to the present general conditions of purchase which can be modified by sale-room notices or oral indications given at the time of the sale, which will be recorded in the official sale record.

1 - Goods for auction

a) The prospective buyers are invited to examine any goods in which they may be interested, before the auction takes place, and notably during the exhibitions.

Boisgirard - Antonini is at disposal of the prospective buyers to provide them with reports about the conditions of lots.

b) Description of the lots resulting from the catalogue, the reports, the labels and the verbal statements or announcements are only the expression by Boisgirard

- Antonini of their perception of the lot, but cannot constitute the proof of a fact.

c) The statements by made Boisgirard - Antonini about any restoration, mishap or harm arisen concerning the lot are only made to facilitate the inspection thereof by the prospective buyer and remain subject to his own or to his expert's appreciation.

All the lots above 5 000 Euros have been submitted to the Art Loss Register.

Notes in English are neither complete nor accurate, but are just an approximate description for English-speaking buyers. The condition of the pieces is not mentioned.

The absence of statements Boisgirard - Antonini by relating to a restoration, mishap or harm, whether made in the catalogue, condition reports, on labels or orally, does not imply that the item is exempt from any current, past or repaired defect.

Inversely, the indication of any defect whatsoever does not imply the absence of any other defects.

d) Estimates are provided for guidance only and cannot be considered as implying the certainty that the item will be sold for the estimated price or even within the bracket of estimates.

e) Attributions have been made taking into account scientific and artistic knowledge at the date of the sale. Claims will not be accepted for ordinary restorations and minor damages to lots, considering that buyers are given the opportunity to assess the condition of the lots at the time of the pre-sale exhibition.

The condition of antiquities, early ceramics, metalwork, glass and textiles is not guaranteed, since most of the pieces are commonly damaged. Necklaces are recomposed with ancient elements. Dimensions are given for information only, especially concerning the framed paintings.

2 - The sale

a) In order to assure the proper organisation of the sales, prospective buyers are invited to make themselves known to Boisgirard - Antonini before the sale, so as to have their personal identity data recorded. Boisgirard - Antonini reserves the right to ask any prospective buyer to justify his identity as well as his bank references.

Boisgirard - Antonini reserves the right to refuse admission to the auction sales premises to any prospective buyer for legitimate reasons.

b) Any person who is a bidder undertakes to pay personally and immediately the hammer price increased by the costs to be born by the buyer and any and all taxes or fees/expenses which could be due.

Any bidder is deemed acting on his own behalf except when prior notification, accepted by Boisgirard - Antonini is given that he acts as an agent on behalf of a third party.

c) The usual way to bid consists in attending the sale

on the premises.

However, Boisgirard - Antonini may graciously accept to receive some bids by telephone from a prospective buyer who has expressed such a request before the sale.

Boisgirard - Antonini will bear no liability/responsibility whatsoever, notably if the telephone contact is not made, or if it is made too late, or in case of mistakes or omissions relating to the reception of the telephone.

For variety of purposes, Boisgirard - Antonini reserves its right to record all the telephone communications during the auction. Such records shall be kept until the complete payment of the auction price, except claims.

d) Boisgirard - Antonini will bear no liability/responsibility in case of mistakes or omission of performance of the written order.

e) In the event where a reserve price has been stipulated by the seller, Boisgirard - Antonini reserves the right to bid on behalf of the seller until the reserve price is reached.

f) Boisgirard - Antonini will conduct auction sales at their discretion, in accordance with established practices.

Boisgirard - Antonini reserves the right to refuse any bid, to organise the bidding in such manner as may be the most appropriate, to move some lots in the course of the sale, to withdraw any lot in the course of the sale, to combine or to divide some lots in the course of the sale.

In case of challenge or dispute, Boisgirard - Antonini reserves the right to designate the successful bidder, to continue the bidding or to cancel it, or to put the lot back up for bidding.

No lot will be delivered to the buyer until full payment has been made.

In case of payment by an ordinary draft/check, payment will be deemed made only when the check will have been cashed.

3 - The incidents of the sale

a) In case two bidders have bidden vocally, by mean of gesture or by telephone for the same amount and both claim title to the lot, after the bidding the lot, will immediately be offered again for sale at the previous last bid, and all those attending will be entitled to bid again.

b) So as to facilitate the presentation of the items during the sales, Boisgirard - Antonini will be able to use video technology.

Should any error occur in operation of such, which may lead to show an item during the bidding which is not the one on which the bids have been made, Boisgirard - Antonini shall bear no liability/responsibility whatsoever, and will have sole discretion to decide whether or not the bidding will take place again.

4 - Pre-emption of the French state

The French state is entitled to use a right of pre-emption on works of art, pursuant to the rules of law in force. The use of this right comes immediately after the hammer stroke, the representative of the French state expressing then the intention of the State to substitute for the last bidder, provided he confirms the pre-emption decision within fifteen days.

Boisgirard - Antonini will not bear any liability/responsibility for the conditions of the pre-emption by the French State.

5 - The performance of the sale

a) In addition to the lot's hammer price, the buyer must pay the following costs and fees/taxes:

1) Lots from the EEC:

The buyer must pay Boisgirard - Antonini, in addition to the hammer price, commission of 23% excl. Tax (with VAT 27.60%) of the sale price up to 350 000 Euros. For the books the commission will be: 23% excl. Tax + 5.5% (with VAT 24.27%)

By credit card, Boisgirard - Antonini, will charge 1% in

addition to the hammer price.

2) The taxes (VAT on commissions and VAT on importation) can be retroceded to the purchaser on presentation of written proof of exportation outside the EEC.

3) All the bidders that won lots through DROUOT LIVE will have fees of 29,60%.

An EEC purchaser who will submit his intra-Community VAT number will be exempted from paying the VAT on commissions.

The payment of the lot will be made cash, for the whole of the price, costs and taxes, even when an export licence is required.

The purchaser will be authorized to pay by the following means:

- in cash: up to 1 000 euros, costs and taxes included, for French citizen, up to 15 000 euros, costs and taxes included, for foreign citizen on presentation of their identity papers.

- By cheque or bank transfer.

- By credit card: VISA, MASTERCARD.

b) Should the buyer have neglected to give his personal information before the sale, he will have to give the necessary information as soon as the sale of the lot has taken place.

c) The lot must to be insured by the buyer immediately after the purchase. The buyer will have no recourse against Boisgirard - Antonini, in the event where, due to a theft, a loss or a deterioration of his lot after the purchase.

d) The lot will be delivered to the buyer only after the entire payment of the price, costs and taxes.

In the meantime Boisgirard - Antonini may invoice to the buyer the costs of storage of the lot, and if applicable the costs of handling and transport.

Should the buyer fail to pay the amount due, and after notice to pay has been given by Boisgirard - Antonini to the buyer without success, at the seller's request, the lot is re-offered for sale, under the French procedure known as "procédure de folle enchère".

If the seller does not make this request within a month from the date of the sale, the sale will be automatically cancelled, without prejudice to any damages owed by the defaulting buyer.

In addition, Boisgirard - Antonini reserves the right to claim against the defaulting buyer, at their option:

- interest at the legal rate increased by five points,

- the reimbursement of additional costs generated by the buyer's default,

- the payment of the difference between the initial hammer price and the price of sale after "procédure de folle enchère" if it is inferior as well as the costs generated by the new auction.

Boisgirard - Antonini reserves the right to exclude from any future auction, any bidder who has been a defaulting buyer or who has not fulfilled these general conditions of purchase.

e) For items purchased which are not collected within seven days from after the sale (Saturdays, Sundays and public holidays included), Boisgirard - Antonini will be authorized to move them into a storage place at the defaulting buyer's expense, and to release them to same after payment of corresponding costs, in addition to the price, costs and taxes.

6 - Intellectual Property Right - Copyright

The copyright in any and all parts of the catalogue is the property of Boisgirard - Antonini. Any reproduction thereof is forbidden and will be considered as counterfeiting to their detriment.

Furthermore, Boisgirard - Antonini benefits from a legal exception allowing them to reproduce the lots for auction sale in their catalogue, even though the copyright protection on an item has not lapsed.

7 - Law and Jurisdiction

These Conditions of purchase are governed by French law exclusively.

Any dispute relating to their existence, their validity and their binding effect on any bidder or buyer shall be submitted to the exclusive jurisdiction of the Courts of France.

BOISGIRARD - ANTONINI

1 rue de la Grange Batelière
75009 PARIS
Tél. : +33(0)1 47 70 81 36

Site : www.boisgirard-antonini.com
E-mail : contact@ba-paris.com