

An abstract painting with a complex composition of overlapping shapes and textures. The color palette is dominated by earthy tones: browns, greys, and muted yellows, with a prominent vertical band of deep purple. The brushwork is visible, creating a sense of depth and movement. The overall style is reminiscent of mid-20th-century abstract art.

# BA

Boisgirard · Antonini

---

AUCTION HOUSE PARIS & NICE

————— **TABLEAUX MODERNES** —————

LE JEUDI 21 AVRIL 2022 à 14h  
DROUOT - SALLE 15

**EXPOSITIONS PUBLIQUES**

Mercredi 20 Avril de 11h à 18h  
Jeudi 21 Avril de 11h à 12h

**- EXPERTS -**

PIOTR KASZNIA  
Art Moderne - École de Paris - Peintres Étrangers  
Membre de la Chambre Nationale des Experts Spécialisés (C.N.E.S.)  
2 rue de Provence - 75009 PARIS  
+33[0]6 03 34 36 24  
www.kasznia-fineart.com / info.kasznia@gmail.com  
Lot : 1 à 51, 53 à 249

ALEXANDRE LACROIX  
Sculptures  
Cabinet Lacroix Jeannest  
69 rue Sainte Anne - 75002 PARIS  
+33[0]1.83.97.02.06  
a.lacroix@sculptureetcollection.com  
Lot : 52

Vente en live sur :

**DROUOT**  
DIGITAL  
live

BOISGIRARD-ANTONINI SVV - 1, rue de la Grange Batelière 75009 Paris - France  
+33(0)1 47 70 81 36 - contact@ba-paris.com - www.boisgirard-antonini.com

Estampes Modernes

1• Véra PAGAVA (1907-1988)  
Personnages, circa 1925  
Bois gravé sur chine, signé  
Pagava, encadré  
21 x 14,5 cm  
150/200 €



1



2

2• Véra PAGAVA (1907-1988)  
Jertva (Sacrifice), 1926  
Bois gravé sur papier,  
signé et datée 17.V. 1926,  
au crayon, encadré  
27 x 15,5 cm  
150/200 €

3• Véra PAGAVA (1907-1988)  
Berceau, 1926  
Bois gravé sur papier, signé  
et daté 31. V. 1926,  
au crayon, encadré  
29 x 18 cm  
150/200 €



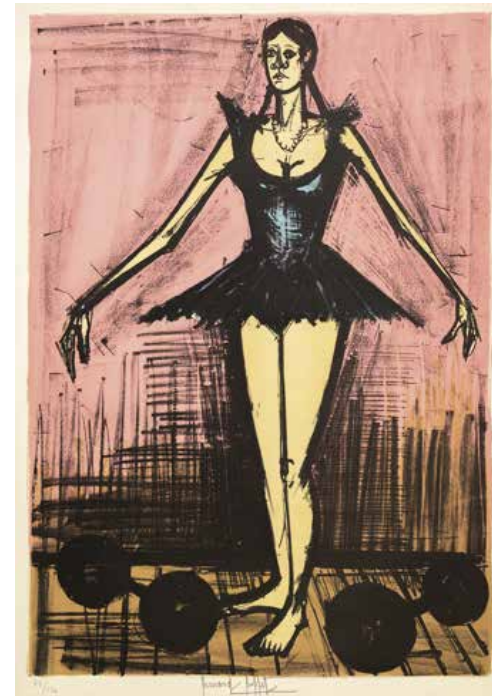
3



4

4• Véra PAGAVA (1907-1988)  
Sans titre  
Bois gravé sur papier, signé  
au crayon  
23,3 x 12 cm (encadré)  
150/200 €

5



5• Bernard BUFFET (1928-1999)  
Madame Mademoiselle , 1968 (Sorlier n°178)  
Lithographie en couleurs sur vélin, signée au stylo  
et numérotée 77/120 au crayon, planche tirée du  
portfolio « Mon Cirque »  
72 x 51 cm  
200/300 €

6



6• Bernard BUFFET (1928-1999)  
La naine, 1968 (Sorlier n°173)  
Lithographie en couleurs sur vélin, signée au stylo  
et numérotée 77/120 au crayon, planche tirée du  
portfolio « Mon Cirque »  
72 x 51 cm  
200/300 €

7



7• Bernard BUFFET (1928-1999)  
Le singe, 1968 (Sorlier n°159)  
Lithographie en couleurs sur vélin, signée au stylo  
et numérotée 77/120 au crayon, planche tirée du  
portfolio « Mon Cirque »  
72 x 51 cm  
200/300 €

8



8• Bernard BUFFET (1928-1999)  
La géante, 1968 (Sorlier 156)  
Lithographie en couleurs sur vélin, signée au stylo  
et numérotée 77/120 au crayon, planche tirée du  
portfolio « Mon Cirque »  
72 x 51 cm  
200/300 €



9• Ben NICHOLSON (1894-1982)  
Olympic fragment n°1, 1965  
Eau-forte sur vélin, signée, datée et numérotée au crayon 9/50  
Image : 18,5 x 19,7 cm  
Feuille : 32 x 36 cm  
600/700 €

9



10• Antoni TAPIES (1923-2012)  
Uno es ningu, 1979 (Galfetti n° 727)  
Eau-forte et aquarelle en couleurs sur vélin, signée et numérotée // LXXXII, au crayon  
Image : 33,6 x 53 cm  
Feuille : 56,5 x 72,5 cm  
800/1.000 €

10



11• Joan MIRÓ (1893-1983)  
Le lézard aux plumes d'or, 1971, planche 4 (M 794)  
Lithographie en couleurs sur vélin, signée, numérotée VIII/X, au crayon, très léger frottement, autrement en bon état  
Image : 33,5 x 47,8 cm  
Feuille : 36,6 x 50 cm  
2.000/3.000 €

11

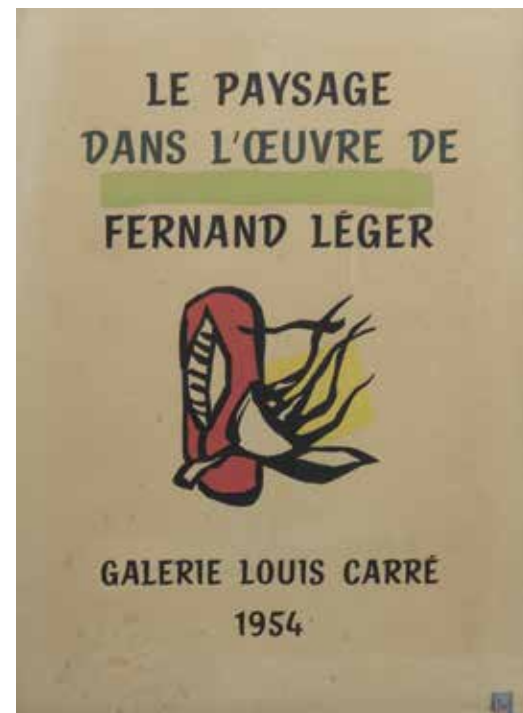


12• Joan MIRÓ (1893-1983)  
Le lézard aux plumes d'or, 1971, planche 14 (M 824)  
Lithographie en couleurs sur vélin, signée, numérotée 39/50, au crayon, brunissement du papier et très légères rousseurs dans les marges, autrement en bon état  
Image : 33,5 x 48 cm  
Feuille : 41 x 56 cm  
1.500/2.500 €

12



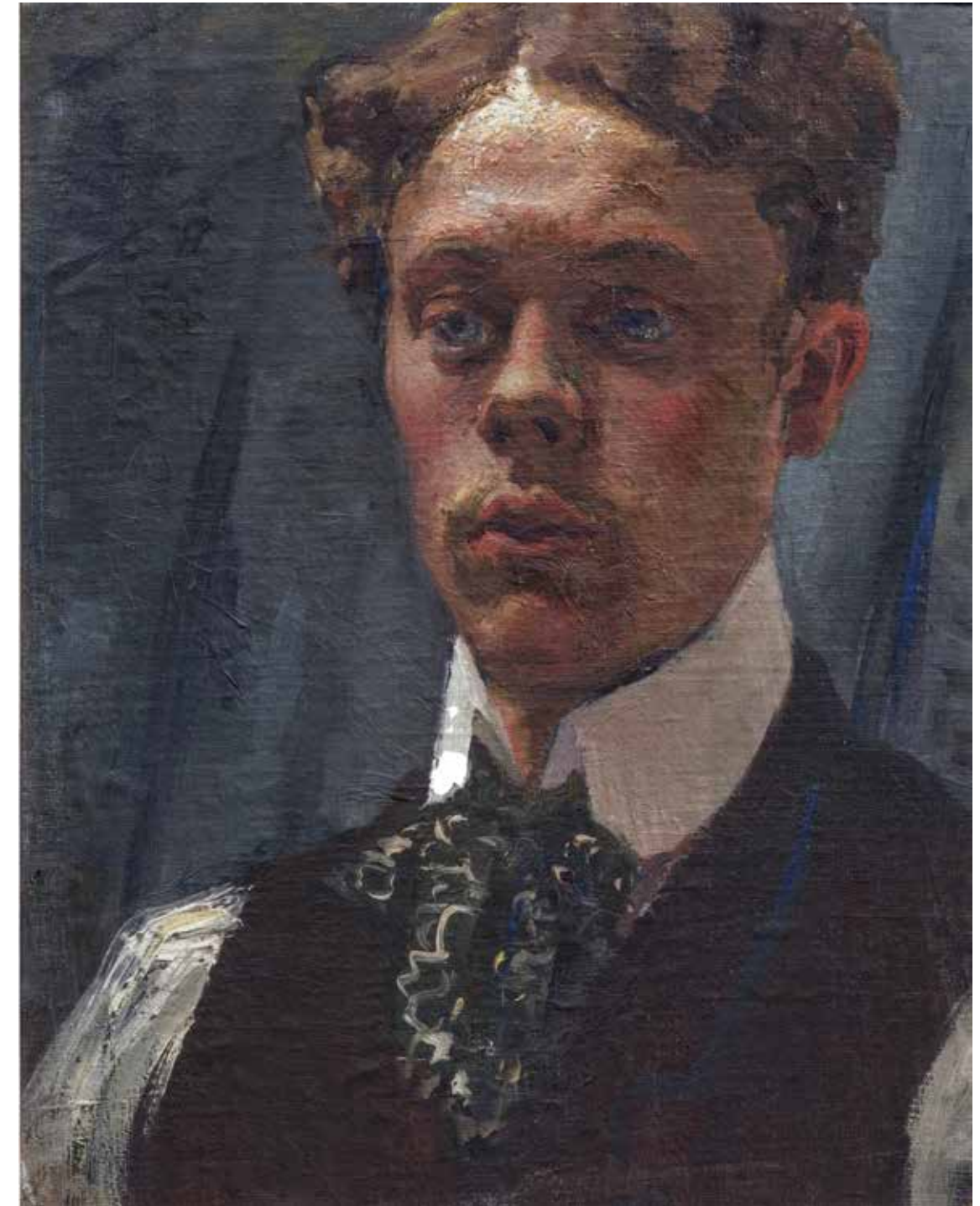
13



14

13• Pablo PICASSO (1881-1973)  
Portrait de famille, quatre personnages, 1962 (Bloch n°1032)  
Lithographie sur vélin d'Arches, signée au crayon bleu et numérotée 14/50 au crayon, datée dans la planche 6.7. 62  
Image : 45 x 59 cm (à vue)  
Feuille : 56,8 x 76,5 cm  
5.000/6.000 €

14• Fernand LÉGER (1881-1955)  
Le paysage dans l'Oeuvre de Fernand Leger, 1954  
Affiche lithographique en couleurs, Galerie Louis Carrée, Paris, signée et dédiée et avec un petit dessin, au crayon, papier insolé, pliures dans le coin supérieur gauche, manque de papier en bas à droite, rousseurs  
59 x 42,5 cm (à vue), encadrée  
300/400 €



15

15• Raoul DUFY (1877-1953)  
Autoportrait, 1897  
Huile sur toile, marouflée sur carton, cachet de la signature au dos, petites craquelures, deux coupures dans la toile en haut à gauche, 40 x 32 cm  
Reproduit :  
- Catalogue Raisonné de l'Oeuvre Peint de Raoul Dufy par Maurice Laffaille, tome I, éditions Motte, Genève, 1972, illustration n° 6, p. 18  
- Raymond Cogniat, Raoul Dufy ( la collection « Les Maîtres de la Peinture Moderne » ), Flammarion, Paris, 1967, p.3 (frontispice)  
Exposition : Chefs- d'Oeuvre de Raoul Dufy, Galerie Bernheim -Jeune - Dauberville, Paris, 1959, no 1  
12.000/15.000 €



16

16• Raoul DUFY (1877-1953)  
La danse, circa 1910  
Bois gravé en noir sur papier, signé au crayon, titré dans la planche  
Trace de pli cassé, déchirure sur le bord gauche et en bas vers le milieu, piqures  
32 x 31,5 cm (à vue), encadré  
80/100 €



17

17• Raoul DUFY (1877-1953) (5)  
Le vieux port de Marseille  
Lithographie en couleurs, cachet d'atelier, annotée au dos « épreuve unique »  
22 x 35,8 (à vue), encadrée  
100/200 €



20

20• Raoul DUFY (1877-1953)  
La Pêche, circa 1910  
Bois gravé en noir sur papier, titré dans la planche, morceau de papier avec impression de bateau en bois gravé, collé en haut à droite (4 x 8 cm) avec le cachet d'atelier Raoul Dufy  
Image : 32 x 39,5 cm (à vue), encadré  
100/150 €



21

21• Raoul DUFY (1877-1953)  
Marine aux papillons, circa 1930  
Lithographie en couleurs, signée au crayon, étiquette au dos sur le cadre « provenant de la collection Raoul Dufy »  
37,5 x 47 cm (à vue), encadrée  
200/300 €



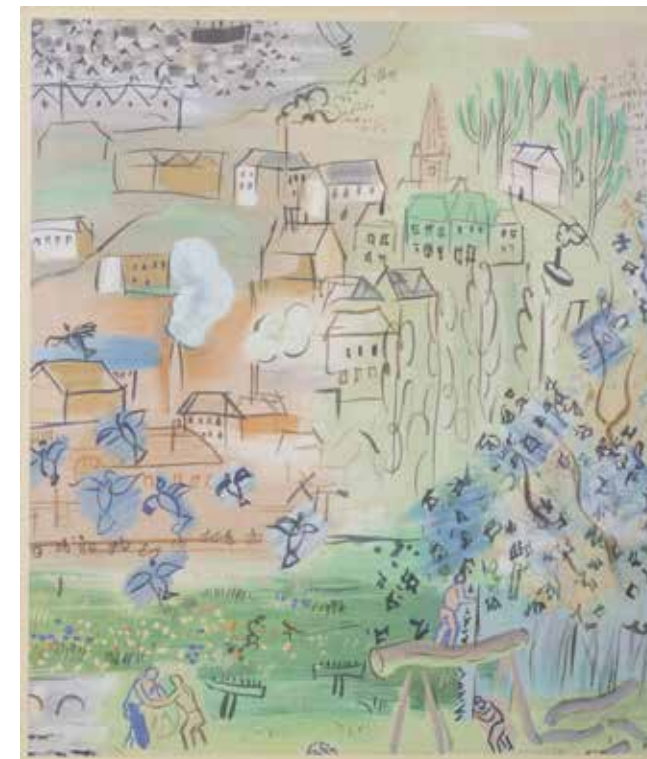
18

18• Raoul DUFY (1877-1953)  
Frontispice pour « Poésies » de Mallarmé, 1928  
Eau-forte, signée et numérotée 109/125 au crayon  
18,5 x 11,5 (à vue), encadrée  
150/200 €



19

19• Raoul DUFY (1877-1953)  
Concert  
Lithographie en couleurs sur Rives, signée dans la planche, numérotée 30/120 au crayon, insolée  
49 x 53,5 cm (à vue), encadrée  
100/200 €



22

22• Raoul DUFY (1877-1953)  
La fée électricité  
Lithographie en couleurs, annotation sur le montage : « La fée électricité par Raoul Dufy (détail) exemplaire II/XXXV, litho achevée d'imprimée en mai 1958, recueillie dans la succession de Mme Raoul Dufy » signé par l'exécuteur testamentaire  
59,5 x 50,7 cm (à vue), encadrée  
150/200 €



23

23• Raoul DUFY (1877-1953)  
La fée électricité, 1953  
Lithographie sur papier, planche no 6, édition Pierre Berés, Paris, marges empoussiérées  
100 x 65 cm (à vue), encadrée  
100/120 €



24  
24• Raoul DUFY (1877-1953)  
La fée d'électricité, 1953  
Lithographie sur papier, planche no 6, édition  
Pierre Berés, Paris, marges  
empoussiérées  
100 x 65 cm (à vue), encadrée  
100/200 €



26  
26• Raoul DUFY (1877-1953)  
Orchestre  
Lithographie en couleurs, cachet sec « Pierre  
Tartas éditeur », rousseurs, légèrement insolée  
36 x 27 cm (à vue), encadrée  
100/120 €



25  
25• Raoul DUFY (1877-1953)  
Baigneuses  
Lithographie en bleu, (on retrouve cette planche sur la couverture  
de catalogue des oeuvres Raoul Dufy organisée par Wildenstein  
à Londres en octobre 1975), pliures, taches, insolation,  
25 x 42,7 cm (à vue), encadrée  
100/120 €



27  
27• Raoul DUFY (1877-1953)  
Le casino de Nice  
Lithographie en couleurs, signée dans la planche et contresignée  
et justifiée épreuve d'artiste au crayon, annotation sur le carton  
de montage : « Litho (unique exemplaire), vient de chez Madame  
Raoul Dufy , signée par l'exécuteur testamentaire »  
Image : 38 x 46 cm, Feuille : 48 x 48 cm (à vue), encadrée  
300/400 €

26• Raoul DUFY (1877-1953)  
Orchestre  
Lithographie en couleurs, cachet sec « Pierre  
Tartas éditeur », rousseurs, légèrement insolée  
36 x 27 cm (à vue), encadrée  
100/120 €



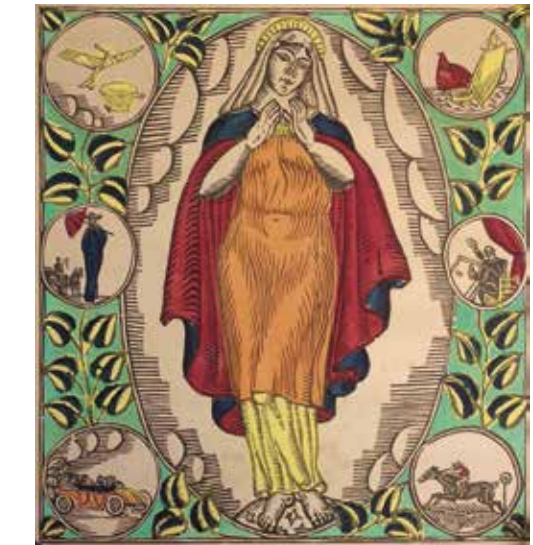
28  
28• Raoul DUFY (1877-1953)  
Les moissons  
Lithographie sur vélin, morceau de papier avec cachet Atelier Raoul  
Dufy, collé sur la planche vers la gauche, pliure centrale  
32 x 49 cm (à vue) encadré  
100/120 €



30  
30• Raoul DUFY (1877-1953)  
Arlequin, circa 1950  
Lithographie en couleurs sur vélin, signée dans la planche, contresignée « Raoul » et dédicacée, insolée, piqûres légères  
Image : 47,5 x 37  
Feuille : 45 x 61,5 cm (à vue) encadrée  
300/400 €



29  
29• Raoul DUFY (1877-1953)  
La chasse  
Bois gravé, morceau de papier avec cachet Atelier Raoul Dufy,  
(8 x 8 cm) collé sur la planche, vers la gauche, pliure centrale,  
papier froissé  
20 x 63 cm (à vue) encadré  
100/120 €



31  
31• Raoul DUFY (1877-1953)  
Notre -Dame de Bonne-Chance  
Bois gravé sur, papier, coupé en haut et en bas  
45,5 x 42 cm  
100/200 €



32

32• Ecole du XX<sup>ème</sup> siècle  
Notre-Dame de Bonne Chance  
Plâtre polychrome  
54 x 25 cm  
100/200 €



33

33• Raoul DUFY (1877-1953)  
Le grand pin à Golfe Juan  
Encre noire sur papier, signée en bas vers la droite, insolation, salissures, trace de scotch (?)  
pliure du papier sur toute la longueur en bas, petites taches  
41,5 x 49,8 cm (à vue), encadrée  
800/1.000 €



35

35• Raoul DUFY (1877-1953)  
Vence  
Sanguine sur papier, signée en bas à droite, pliures et pliure médiane  
47 x 60,3 cm (à vue), encadrée  
800/1.000 €



34

34• Raoul DUFY (1877-1953)  
Le portrait de Madame Dufy,  
Lavis brun et gouache blanche, sur papier, papier légèrement froissé, salissures  
62,8 x 48,9 cm (à vue), encadré  
2.000/3.000 €



36

36• Raoul DUFY (1877-1953)  
Le restaurant de campagne  
Encre noire sur papier, signée en bas à droite, papier légèrement insolé, petites taches de graisse dans la partie gauche, tâche en bas au milieu, papier froissé en haut à gauche, trace de scotch en haut  
21,5 x 37 cm (à vue), encadrée  
400/600 €



37

37• Raoul DUFY (1877-1953)  
Les grandes eaux de Versailles  
Crayon, aquarelle et gouache sur papier, signé en bas à gauche, petites rousseurs  
24,4 x 51,2 cm (à vue), encadré  
3.000/4.000 €





38

38• Raoul DUFY (1877-1953)  
Bouquet d'anémones, 1953  
Aquarelle et gouache sur papier, signée en bas à gauche, datée en bas à droite, légèrement insolée  
54 x 73,5 cm (à vue), encadrée  
2.000/3.000 €



39

39• Raoul DUFY (1877-1953) (9)  
Les bateaux  
Lavis d'encre sur papier, signée en bas à droite, papier légèrement insolé  
25,9 x 18,7 cm (à vue), encadrée  
300/400 €



40

40• Raoul DUFY (1877-1953) (10)  
Le village pendant la guerre, 1916  
Encre brune sur papier, cachet d'atelier en bas vers le milieu, située (illisiblement) et datée en haut vers le milieu, titrée et datée au dos  
19,5 x 11,8 cm (à vue), encadrée  
400/600 €



41

41• Raoul DUFY (1877-1953) (11)  
Calèche,  
Encre noire sur papier, cachet d'atelier en bas à gauche, pliure médiane, insolée, petites rousseurs  
22,2 x 47 cm (à vue), encadrée  
400/600 €



42

42• Raoul DUFY (1877-1953)  
Bureau de Raoul Dufy dans la maison d'importation de cafés Luthy et Hauser au Havre, 1898  
Lavis, encre et fusain sur papier, daté et cachet d'atelier en bas à droite, annotation au dos  
19,3 x 14,5 cm (à vue), encadré  
200/300 €



43

43• Raoul DUFY (1877-1953)  
Paysage maritime,  
Encre sur papier, signée en bas à droite au crayon, papier insolé, brunis et décoloré, pliure dans la partie gauche, tache  
53,5 x 35 cm (à vue), encadrée  
400/600 €



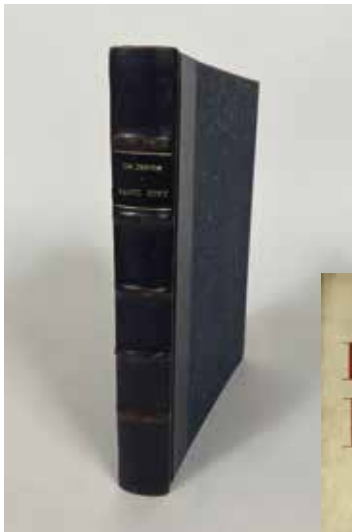
44



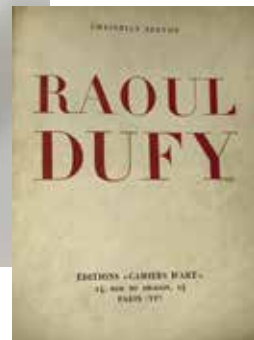
45

- 44• Raoul DUFY (1877-1953)  
Portrait de Madame Dufy, 1911  
Crayon bleu sur papier, signée et datée en bas à droite, pliures du papier, dont une pliure sur toute la longueur en haut et deux pliures sur toute la longueur dans la partie inférieure, déchirures, rousseurs  
A rapprocher du portrait de Madame Dufy, reproduit dans le catalogue raisonné des dessins de Dufy par Fanny Guillon-Laffaille, Éditions Marval, Galerie Fanny Guillon-Laffaille, Paris, 1991, no726, p. 292  
60,5 x 47 cm  
600/800 €

- 45• Emile- Othon FRIESZ (1879-1949)  
Notre-Dame de Grâce à Honfleur  
Huile sur panneau  
15,8 x 21,6 cm  
*On joint* : lettre de Emile-Othon Friesz à Raoul Dufy de 1899  
600/800 €



46



- 46• (Raoul DUFY) - Christian Zervos, Raoul Dufy, Cahiers d'Art, Paris, 1928 in-4, demi-cuir bleu-marin, tirage à 800 ex. sur le vélin de Tarpes, ex. no 748 ex  
*On joint* : trois lettres de Christian Zervos à Raoul Dufy (1925-1927) et une lettre d' André Lhote à Raoul Dufy  
150/200 €

- 47• (Raoul DUFY) - Marcelle Oury, Raoul Dufy.  
Lettre à mon peintre, Librairie Académique Perrin, Paris, 1963, grand-in 4, en feuilles sous couverture, chemise et étui d'éditeur, avec lithographies d'après Raoul Dufy tirées par Mourlot, à 6200 exemplaires, exemplaire imprimé pour Joseph Reynier, avec plusieurs documents, lettres et illustrations d'originaux.  
150/200 €

- 48• (Raoul DUFY) - Colette, Pour un herbier. Aquarelles de Raoul Dufy, Mermod, Lausanne, 1951, grand in-4, en feuilles, sous étui, avec des aquarelles de Raoul Dufy, procédé Jacomet, tirage à 376 ex. sur grand vélin d'Arches, un des 125 réservés à l'artiste et aux collaborateurs numérotés en chiffres romains, ex. no 56 (de Joseph Reynier)  
*On joint* : lettre de Colette de 12.11.1928 adressée au journaliste et auteur dramatique Paul Desachy  
*On joint* : (Raoul DUFY) Colette, Notes Marocaines, Mermod, Lausanne, 1958, in-12, broché, illustrations de Raoul Dufy  
*On joint* : une lettre de Denise et Paul Poiret à Raoul Dufy  
L'ensemble : 150/200 €

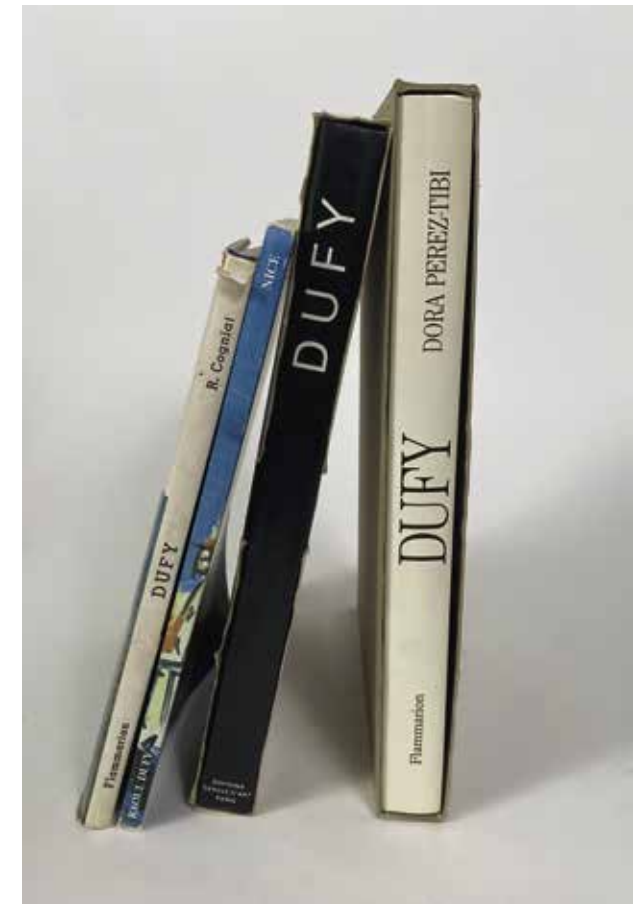


48

- 49• (Raoul DUFY)- Joachim Gasquet, Il y a une volupté dans la douleur, Cercle Parisien du Livre, Paris, 1933, in-4 en feuilles, sous étui (légèrement abîmé), avec gravures originales de Paul-Louis Guilbert, tirage limité à 132 exemplaires, un des 120 exemplaires réservés aux membres de la société, avec une suite de gravures en couleurs avec remarques en 2 état, la première signée au crayon par l'artiste, les autres monogrammées au crayon par l'artiste, exemplaire enrichi d'une lettre et une carte postale de Joachim Gasquet à Raoul Dufy.  
100/200 €

- 50• (Raoul DUFY) - Fernand Fleuret, Falourdin, NRF, Paris, 1927, in-12, broché, avec un portrait de l'auteur par Raoul Dufy gravé par Aubert, et un bois gravé de Raoul Dufy, d'après un dessin de l'auteur ( frontispice de deuxième édition), tirage à 793 ex., un des 725 ex. sur vélin cuve des papeteries Navarre ex. no 620, exemplaire enrichi de deux lettres d'André Mary à Raoul Dufy  
*On joint* : Roger Allard, Les élégies martiales 1915-1918, Nrf, Paris, 1928, in-12 broché avec un portrait de l'auteur gravé sur bois par Raoul Dufy, tirage à 970 ex, un de 850 numéroté, ex. 319, exemplaire enrichi de quatre lettres de Roger Allard à Raoul Dufy  
*On joint* : Catalogue de l'exposition de Carnet de Dessins de Raoul Dufy de 1934 à la Galerie Wildenstein à Londres en 1961, in -12-broché, exemplaire enrichi de 2 dessins originaux de Raoul Dufy, ( in-12) extraites d'un autre carnet de dessins. Trois livres dans la même boîte cartonnée  
200/300 €

- 51• (Raoul DUFY) - ensemble de livres sur Raoul Dufy  
30/50 €



51



52• Aristide MAILLOL (1861-1944)

Eve à la pomme

Modèle créé en 1899, notre bronze fondu à partir de 1920

Bronze à patine brun clair

Signé « Aristide Maillol » sur la terrasse

Porte la marque du fondeur « Alexis. Rudier. / Fondateur/ Paris »

H. 58 cm

Un certificat d'authenticité sera remis à l'acquéreur.

Provenance : Ancienne collection Raoul Dufy (1877-1953),

don à son exécuteur testamentaire Joseph Reynier ; par descendance.

80.000 / 100.000 €

Autres exemplaires dans les collections publiques :

- Aristide Maillol, Eve à la pomme, 1899, statuette en bronze, signé « Aristide Maillol, inscrit « A.BINGEN ET COSTENOBLE fondeur Paris épreuve d'artiste », H. 58 x L. 21 x P. 13 cm, Paris, Musée d'Orsay, inv. RF 4397 ;

- Aristide Maillol, Eve à la pomme, 1899, statuette en bronze, fondeur Alexis Rudier, signé « Aristide Maillol », H. 58 x L. 21 x P. 12,5 cm, Lyon, Musée des Beaux-arts, inv. 1974-60 ;

- Aristide Maillol, Eve à la pomme, 1899, bronze, H. 58 cm, Édimbourg, Scottish National Gallery of Modern Art, inv. GMA 2941 ;

Littérature en rapport :

- Ursel Berger, Jörg Zutter (dir.), Aristide Maillol, cat. exp., Musée cantonal des beaux-arts, Lausanne, Flammarion, 1996, modèle répertorié sous le n°28, p. 188 ;

- Bertrand Lorquin, Aristide Maillol 1861-1944, Milan, Skira, Paris, Seuil, 2002 ;

- Sculptures du XVIIIème au XXème siècle, Musée des Beaux-Arts de Lyon, Antoinette Le Normand-Romain, chapitre sur Aristide Maillol, Somogy Editions d'art, p.356 -358.

Eve à la pomme créée en 1899 s'inscrit dans la série de statuettes produite avant 1900 qui marque le début de la carrière de sculpteur de Maillol. Au même titre que les Baigneuses réalisées à la même époque, le sculpteur trouve ici un aboutissement dans ses recherches de renouvellement des formes. Tout en gardant son goût pour la figuration, il adopte ce style aussi personnel, serein qu'épuré caractérisant son Oeuvre. C'est aussi avec son Eve, au tournant du XX<sup>ème</sup> siècle, que Maillol s'oriente pour la première fois vers la traduction en bronze de ses modèles.

D'Eve à la pomme, Il commande une première série de six tirages au fondeur Bingen et Costenoble. Quelques années plus tard, à partir de 1920, Maillol fait appel à Eugène Rudier qui en fond, à son tour, six épreuves avec la marque Alexis Rudier.

Notre rare bronze fait partie de cette série fondue par Eugène Rudier du vivant de Maillol. Conservé par les descendants de Joseph Reynier, exécuteur testamentaire de Raoul Dufy, il faisait partie de la collection du peintre. Les deux artistes se fréquentaient régulièrement depuis leur rencontre par l'intermédiaire du docteur Pierre Nicolau. Il existe une belle photo de Brassai de l'intérieur de l'appartement parisien de Raoul Dufy où l'Eve à la pomme est posée bien en évidence sur la cheminée. (Voir base Photos RMN -Grand Palais : cote Cliché 04-007790 et n°inv. A.447Z+4). La fonte au sable de Rudier de l'exemplaire de Raoul Dufy est d'une grande légèreté, l'empreinte est d'une belle nervosité, la patine, très transparente, laisse apparaître le beau mordoré du métal.





53

53 • Jean LAUNOIS (1898-1942)  
Paysage  
Aquarelle sur papier, signée en bas à droite  
23,5 x 31,5 cm  
100/150 €



54

54 • Jean LAUNOIS (1898-1942)  
Paysage  
Aquarelle sur papier, signée en bas à gauche  
19,5 x 49,5 cm (à vue) encadrée  
150/200 €



55

55 • Alexandre NOZAL (1852-1929)  
Paysage maritime  
Technique mixte sur papier  
23,8 x 35,2 cm  
150/200 €



56

56 • Emile BERNARD (1868-1941)  
Nature morte à la bouteille et aux fruits,  
circa 1935-1940  
Huile sur toile, signée en bas à droite,  
petites usures de peinture  
A rapprocher des tableaux reproduits  
dans le catalogue raisonné de l'Oeuvre  
Peint Emile Bernard par Jean-Jacques  
Lutchi, Éditions Sidi, Paris, 1982, nos,  
1343, 1378, 1419 et 1531  
50 x 61 cm  
2.500/3.000 €



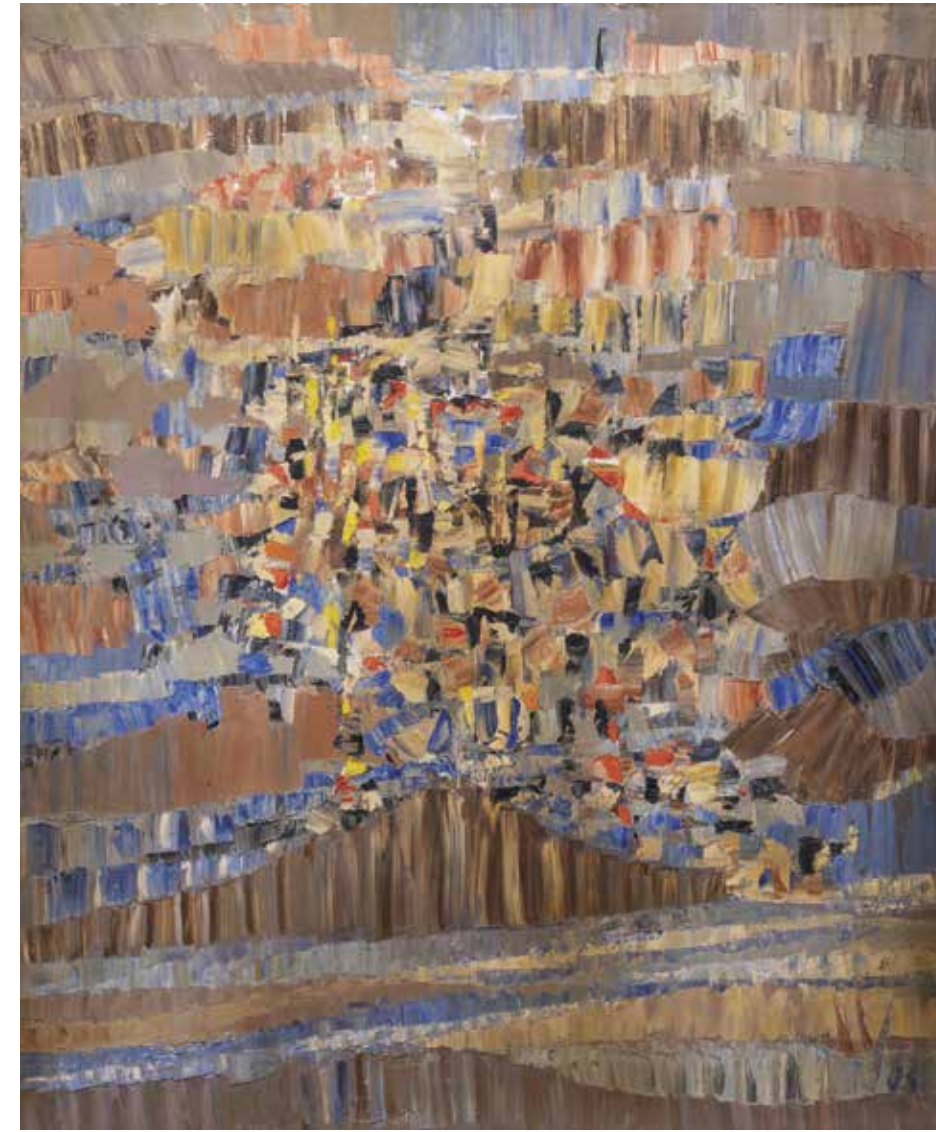
57

57 • Henri OTTMANN (1877-1927)  
Paysage du sud de la France  
Huile sur toile, signée en bas à droite,  
petit manque de matière  
50 x 61 cm  
800/1.200 €



58 • Nicolaas WARB (1906-1957)  
 Hilarité, 1949  
 Huile sur panneau, signée en bas à droite, contresignée,  
 titrée, datée et située « Paris » au dos,  
 petites craquelures dans la partie gauche  
 56,5 x 49 cm  
 1.500/2.000 €

58



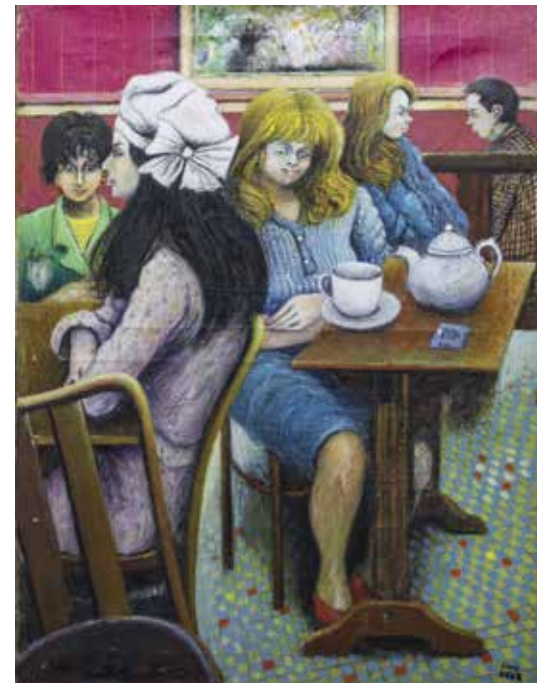
61 • Jacques GERMAIN (1915-2001)  
 Composition circa 1960 - 1965  
 Huile sur toile, monogrammée en bas à droite, petits  
 manques de peinture  
 65 x 54 cm  
 2.000/3.000 €

61



59 • Christian CAILLARD (1899-1985)  
 Bord de mer, 1951  
 Huile sur toile, signée et datée en bas à droite, annotée au dos sur  
 le châssis « Tunisie »  
 73 x 92 cm  
 600/800 €

59



60 • David AZUZ (1942-2014)  
 Café « Select » à Montparnasse  
 Huile sur toile, signée en bas à droite, contresignée,  
 titrée au dos, petite usure de peinture  
 65 x 50 cm  
 100/200 €

60



62

62 • ECOLE DU XX<sup>ème</sup> siècle  
 Paysage maritime ; Bord de mer avec un phare ; Port  
 Trois huiles sur carton, la première avec le cachet de la vente de Fonseca (Gaston Simeon de Fonseca) au dos,  
 même cachet en bas à gauche sur les deux autres huiles  
 33 x 24 ; 33 x 24 et 24 x 33 cm  
 Les trois : 300/400 €



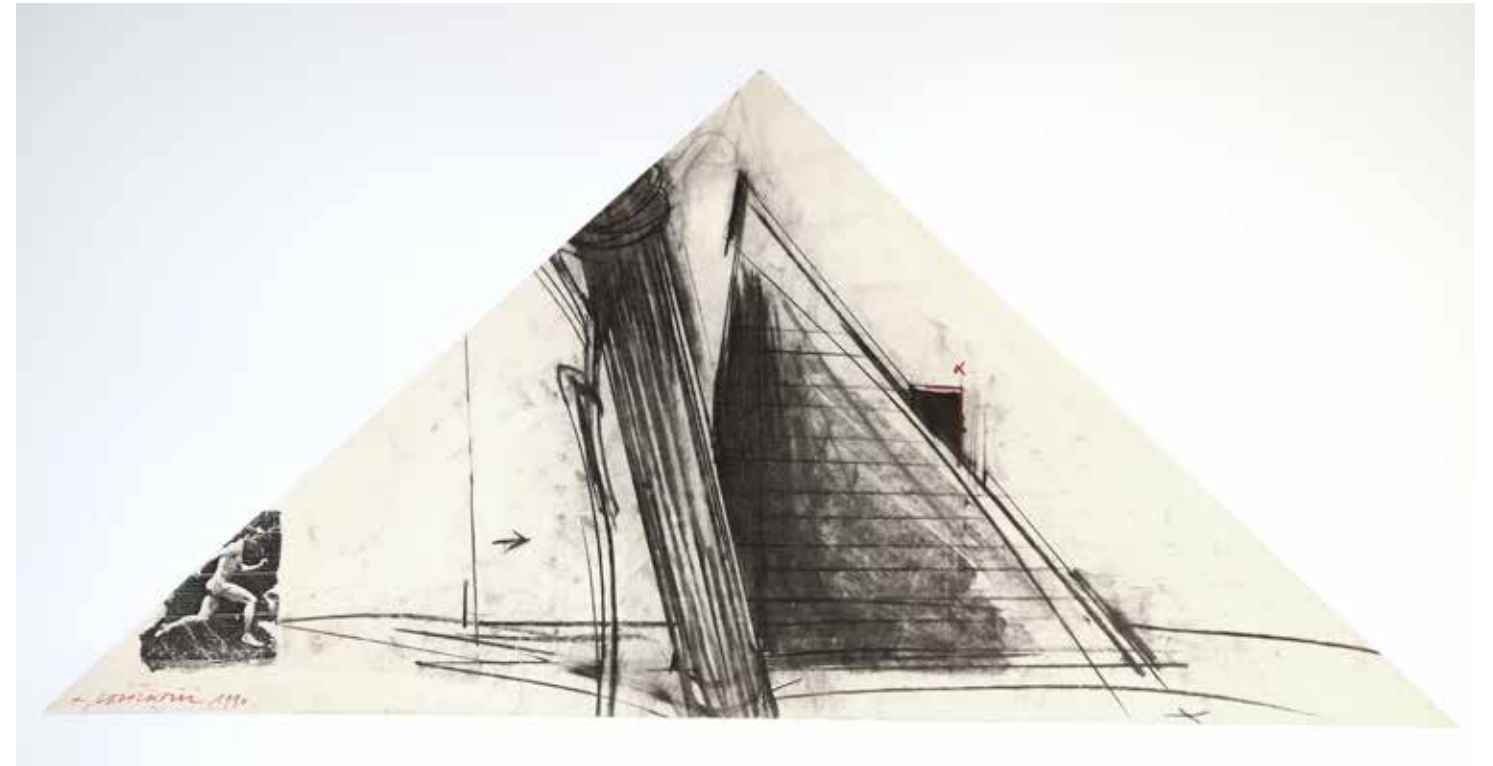
63

63• René BILLOTTE (1846- 1915)  
Fumée  
Pastel sur toile, signé en bas à gauche,  
38 x 55 cm ( à vue) encadré  
2.000/2.500 €



64• Jean DUFY (1888-1964)  
Femme de face, 1926  
Aquarelle sur papier, signée et datée en bas à droite, pliure et  
petite déchirure  
A rapprocher de « Élégante au collier de perles », vers 1925, aqua-  
relle, 60x 39 cm, reproduit dans « Jean Dufy, Catalogue raisonné  
de l'oeuvre », Jacques Bailly, éditions Jacques Bailly, Paris, 2002,  
no J. 674, p. 335  
56 x 43 cm  
1.000/1.500 €

64



65

65• Vladimir VELIČKOVIĆ (1935-2019)  
Descente, 1990  
Fusain et collage sur papier, signé et daté en bas à gauche en rouge  
87 x 62 x 62 cm  
1.500/2.000 €



66

66• Icon TADA (1971- )  
Impression numérique lambda sur aluminium,  
2003 Tirage unique  
50 x 50 cm  
Provenance : Galerie Magda Danysz, Paris  
Petites rayures  
200/300 €



67

67• Roger DE LA FRESNAYE (1885-1925)  
Nu - FEMME  
Crayon sur papier, cachet de la signature  
en bas à droite  
26,5 x 20,7 cm (à vue), encadré  
100/150 €



68

68• Michel LATTRY (1875-1941)  
Paysans russes  
Pochoir à la gouache, cachet de la signature en bas à droite  
32 x 24,5 cm  
300/400 €



69

69• Michel LATTRY (1875-1941)  
Paysannes russes cueillant des champignons  
Pochoir à la gouache, cachet de la signature en bas à droite  
32,5 x 24,5 cm  
300/400 €



70

70• Louis VALTAT (1869-1952)  
Portrait de jeune fille  
Fusain, sur papier cachet du monogramme en bas à droite, pliures au milieu  
33,8 x 43,5 cm (à vue), encadré  
200/300 €



71

71• Serge FOTINSKY (1887-1971)  
Trois personnages  
Aquarelle sur papier, signée en bas à droite, au dos :  
portrait de femme à la sanguine  
43,5 x 29,5 cm  
300/400 €



72

72• Éza SZÓBEL (1905-1963)  
Composition cubiste, 1951  
Gouache sur papier, signée et datée en bas à droite,  
33,5 x 26,5 cm (à vue), encadrée  
600/800 €



73

73• André DÉRAIN (1880-1954)  
Personnage avec un chapeau  
Crayon sur papier, cachet de la signature  
en bas à droite,  
27 x 15 cm (à vue), encadré  
200/300 €

74• Lasar SEGALL (1891-1957)

Witwe (Veuve)

Huile sur toile, signée et titrée (en allemand) au dos sur le châssis, annotée sur le châssis II/8, étiquette 712  
Rapport de conditions : trou d'env. 2 x 0,5 cm en haut à droite, coulures, repeints, état de conservation moyen, enfoncements de la toile surtout dans la partie basse, encadrement moderne (baguette noire)  
90 x 68,5 cm

Reproduit dans Stephanie d'Alessandro, Lasar Segall. Nouveaux Mondes, Adam Biro/ Musée d'Art et d'Histoire du Judaïsme, Paris, 2000, p. 100 (photo d'exposition)

Exposition : Folkwang Museum, Hagen, 1920

Provenance : Succession de l'artiste Slavko Kopac (1913-1995)

Après le succès de l'exposition du mouvement expressionniste « Groupe 1919 »- dont les deux chefs de file sont Felixmüller et Segall- à la Galerie Emil Richter à Dresde en avril 1919 (ainsi qu'à Leipzig et à Berlin), et grâce à des achats, de plusieurs toiles de l'artiste ,par les musées allemands , Segall a, en 1920, sa première exposition personnelle en Allemagne au Musée Folkwang à Hagen. Il présente quinze tableaux (dont la toile proposée dans notre vente), trente dessins et trente- cinq gravures. En 1923, Segall part au Brésil. Après plusieurs retours en Europe, il s'installe, au début des années 30, définitivement dans ce pays. Le musée Lasar Segall se trouve, aujourd'hui à Sao Paulo (Stephanie d'Alessandro, Lasar Segall. Nouveaux Mondes, Adam Biro/ Musée d'art et d'histoire du Judaïsme, Paris, 2000)

60.000/80.000 €





75• Kurt SCHWITTERS (1887-1948)

Merz no 190, 1921

Collage sur papier, monogrammé, titré et daté sur le montage

14,9 x 12,2 cm

Reproduit dans le catalogue raisonné de Kurt Schwitters, vol. 1 (1905-1922), Hatje Cantz, Hannover, 2000, no 809

Provenance : succession de l'artiste Slavko Kopac (1913-1995)

Kurt Schwitters (1878-1948) peintre, sculpteur et poète allemand est un des artistes et une des personnalités la plus importantes du mouvement DADA.

Parallèlement à ses multiples activités au sein de ce groupe, Schwitters, à partir de 1918, développe son propre vocabulaire artistique : collage basé sur l'utilisation de déchets et de rebuts de toutes sortes de la société industrielle que l'artiste appelle « MERZ » (d'après son tableau « Merzbild » de 1919, dont le titre fait ironiquement référence à un mot « Kommerzbank » (banque commerciale) découpé par Schwitters dans une annonce publicitaire. Les « Merz » de Schwitters ont influencé profondément plusieurs générations d'artistes. Dans la retrospective consacré à Kurt Schwitters par le Centre Pompidou en 1994, les « Merz » occupaient une place très importante.

20.000/30.000 €





76 • Jean FAUTRIER (1898-1964)  
Nu, 1925  
Encre sur papier mince filigrané BFK Rives, signée et datée en bas à gauche, fixée sur les bords du carton, petites rousseurs, petit manque de papier  
28 x 22 cm  
*Nous remercions Monsieur Dominique Fautrier de nous avoir confirmé l'authenticité de cette oeuvre.*  
600/800 €

76



79



80

79 • Georges WAHKEVITCH (1907-1984)  
Projet de costume de Herminie pour la tragédie lyrique d'André Campra « Tancredi », 1980 (non réalisé)  
Gouache sur papier, signée et datée en bas à droite, annotations au crayon  
40 x 27,5 cm  
200/300 €

80 • Georges WAHKEVITCH (1907-1984)  
Projet de costume, probablement pour la tragédie lyrique d'André Campra « Tancredi »  
Gouache sur papier, signée en bas à droite, annotations au crayon  
40 x 27,5 cm  
200/300 €



77

77 • Endre BALINT (1914-1986)  
Tourisme, 1959  
Collage sur papier, signé, titré (en hongrois), daté et situé  
« Paris » au dos  
48,2 x 63,8 cm  
400/600 €



78

78 • Endre BALINT (1914-1986)  
Sans titre, 1963  
Collage sur papier, signé et daté au dos  
48 x 63,5 cm  
400/600 €



81

81 • Georges WAHKEVITCH (1907-1984)  
Projet de décoration pour l'opéra « Cid », de Jules Massenet, 1983  
Technique mixte sur papier, signée et datée en bas à droite  
38 x 55 cm  
200/300 €



82

82 • François GALL (1912-1987)  
Femme au chapeau  
Fusain sur papier, signé en bas à droite,  
43 x 30,3 cm (à vue), encadré  
100/200 €



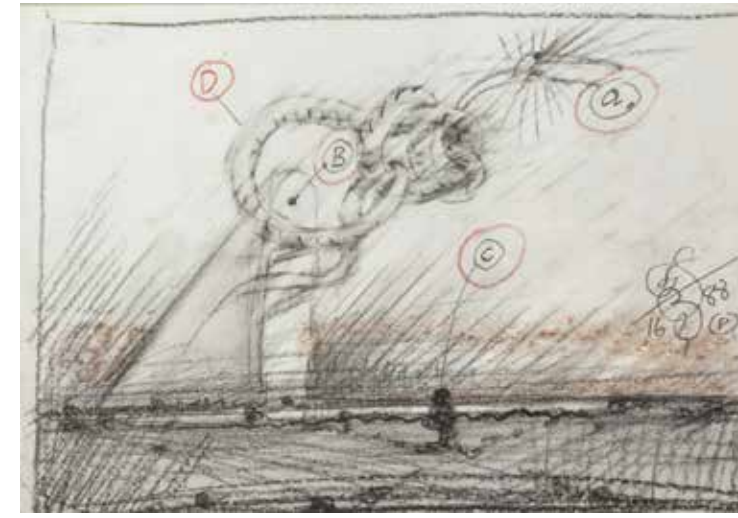
83

- 83• Emilio GRAU-SALA (1911-1975)  
La fête foraine  
Gouache sur papier, signée en bas a droite,  
15,5 x 20,5 cm, encadrée  
200/300 €



84

- 84• Yves BRAYER (1907-1990)  
Le toréador  
Gouache sur papier, signée en bas a droite  
29 x 20,5 cm  
400/500 €



88

- 88• Franciszek STAROWIEYSKI (1930-2009)  
Sans titre, 1988  
Fusain, sanguine et crayon de couleurs sur papier,  
signé et daté en bas à droite,  
21 x 29 cm (à vue), encadré  
400/500 €



85

- 85• Isabelle GUITARD (XX<sup>ème</sup> siècle)  
Le petit lac Vosges  
Aquarelle sur papier, signée en bas a gauche, encadrée  
39 x 29 cm (à vue)  
On joint : Jacques CORTELLARI (1942-2002)  
Ferme bretonne  
Encre et lavis sur papier, signée et titrée en bas a  
droite, encadrée  
25 x 33 cm (à vue)  
On joint : Yves BRAYER (1907-1990), Venise  
Lithographie en couleurs, signée et numérotée  
49/300, au crayon, encadrée  
52 x 63 cm (à vue)  
Les trois : 80/100 €



86

- 86• Guillaume MONIN (1908-1978)  
Intérieur, 1976,  
Aquarelle sur papier signée et datée en bas à droite  
35,5 x 53,3 cm, encadré  
200/300 €

- 87• ECOLE du XX<sup>ème</sup> Siècle  
Les bohémiens  
Gouache sur papier, trace de signature en bas à droite  
36 x 53,5 cm  
100/200 €



89

- 89• Franciszek STAROWIEYSKI (1930-2009)  
Personnages, 1982  
Crayon sur papier, monogrammé et daté en bas à droite, petite déchirure  
sur le bord de la marge et papier légèrement froissé, taches  
29,5 x 42 cm, encadrée  
600/700 €



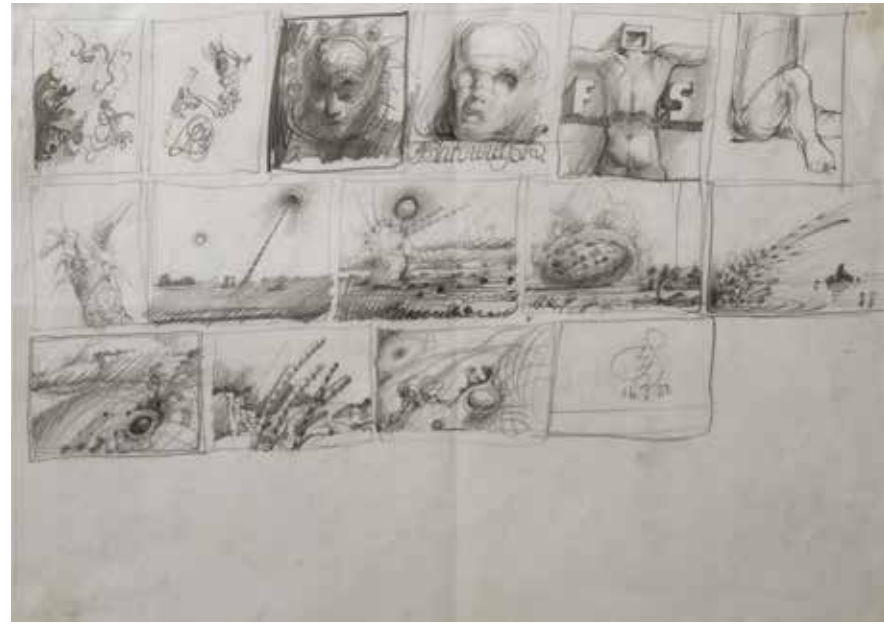
90

- 90• Franciszek STAROWIEYSKI (1930-2009)  
Cyclope, 1999  
Fusain, sanguine et crayon sur papier, monogrammé et  
daté en bas à droite  
29 x 20 cm (à vue), encadré  
500/600 €



91

91 • Peter KLASSEN (1935)  
L'escalier, circa 1983  
Crayon sur papier, signé en bas à droite  
25,2 x 25,5 cm (à vue), encadré  
500/600



92

92 • Franciszek STAROWIEYSKI (1930-2009)  
Sans titre, 1986  
Crayon sur papier, monogrammé et signé vers le bas à droite  
29,5 x 41,5 cm, encadré  
500/600 €



93

93 • Chen WEINONG (1962-)  
Paysage , 2005  
Encre de chine sur papier de riz, sceau de la signature  
Chen et signée à l'encre en bas à droite  
33 x 34 cm  
2.000/3.000 €

Chen WEINONG (1962-)  
Artiste chinois, fils de calligraphe, est diplômé de l'Académie des Beaux-Arts de Hangzhou en 1988.  
Il interprète librement les règles de la calligraphie, son art mêle les techniques de l'art abstrait à la calligraphie chinoise traditionnelle. Il a su garder d'une éducation assez classique un usage très savant, très maîtrisé du pinceau tout en laissant libre cours à une grande passion créatrice.  
Chen Weinong travaille en noir et blanc, il s'en dégage une grande puissance qui réserve des contrastes surprenants entre le plein et le vide, la présence et l'absence, l'obscurité et la lumière. Bien que son inspiration naît de son observation de la nature, Chen Weinong ne prône pas le réalisme.  
Littérature : M. Myers, A la Recherche des Paysages Perdus, la Peinture de Chen Weinong, 2017



94

94 • Chen WEINONG (1962-)  
Paysage II, 2005  
Encre de chine sur papier de riz, sceau avec la forme du tigre en haut à gauche, signée à l'encre en bas à droite  
33 x 34 cm  
2.000/3.000 €



95

95 • Chen WEINONG (1962-)  
Paysage III, 2005  
Encre de chine sur papier de riz, sceau de la signature Chen et signée à l'encre en bas à droite  
33 x 34 cm  
2.000/3.000 €



96

96 • Daniel HUMAIR (1938-)  
Composition, 1996  
Huile sur papier, signée et datée en bas à droite, étiquette  
de galeries au dos  
43 x 52,5 cm (à vue), encadrée  
200/300 €



97

97 • François BOUILLIER (actif au XXème siècle)  
Composition, 1999  
Technique mixte et collage sur panneau de bois,  
signée et datée en bas à droite  
50 x 40 cm  
200/300 €



98

98 • Ruth FRANCKEN (1924-2006)  
Brûlure, série Wittgenstein Variations, no 4, 1993  
Technique mixte sur papier, marouflée sur isorel, signée, datée et annotée  
au dos  
31 x 41 cm  
Provenance : vente de la succession Ruth Francken, Hôtel Drouot, septembre 2007  
1.000/1.200 €



99

99 • CYAN (1912-1981) Zdzislaw CYANKIEWICZ dit  
Portrait d'homme  
Huile sur carton, cachet de la signature au dos  
33 x 24 cm (à vue), encadrée  
200/300 €



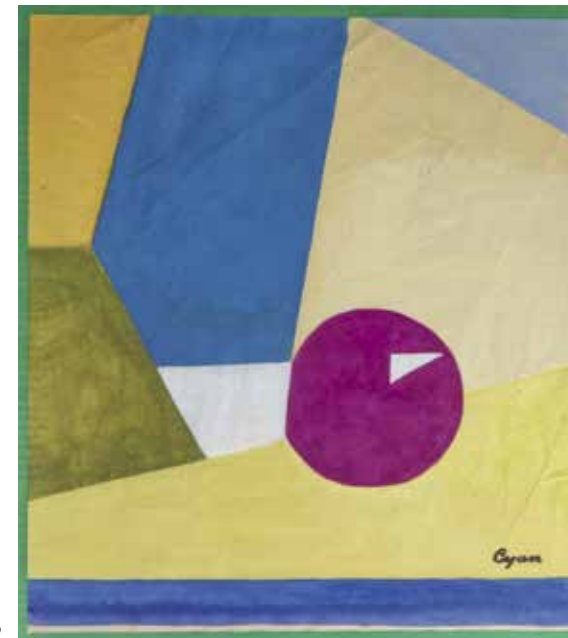
100

100 • CYAN (1912-1981) Zdzislaw CYANKIEWICZ dit  
Portrait d'homme, 1949  
Huile sur carton signée et datée en bas à droite, petits repeints,  
déchirures du papier  
39 x 28 cm (à vue), encadrée  
200/300 €



101

101 • CYAN (1912-1981) Zdzislaw CYANKIEWICZ dit  
Paysage  
Gouache sur papier, signée en bas à droite, déchirure médiane  
du papier  
35 x 57 cm (à vue), encadrée  
150/200 €



102

102 • CYAN (1912-1981) Zdzislaw CYANKIEWICZ dit  
Abstraction  
Gouache sur papier, signée en bas à droite, très petite  
déchirure, petits froissements du papier  
43,5 x 39 cm (à vue), encadrée  
200/300 €



103• Xavier ALVAREZ (1949-)  
L'Oie  
Bronze à patine vert foncé, signé en et numéroté sur la base I/IV  
Env. 53 x 68 cm  
1.500/1.800 €

103



105

105• Peter KLASSEN (1935)-  
Sans titre  
Bronze, signé et numéroté, tirage à 8 exemplaires (1/8)  
50 x 42 x 21 cm (à vue)  
2.200/3.000 €



106

106• Adrien Henri TANOUX (1865-1923)  
Jeune femme assise à la robe rouge  
Huile sur toile, signée en bas à droite  
46 x 38 cm  
200/400 €

104• Pablo PICASSO (1881-1973) Area  
Bouquet à la pomme, 1956  
Assiette ronde/carrée, empreinte originale en terre de faïence, décor souligné à la paraffine oxydée, oxydes sous couverte ivoire, brun, bleu, datée 22.1.56 et estampée : Madoura plein feu, empreinte originale de Picasso, au dos. Modèle créé en 1954 et édité à 400 exemplaires  
25 x 26 cm  
*Bibliographie :*  
Picasso catalogue de l'oeuvre céramique édité 1947 - 1971 par Alain Ramié, Madoura, 1988, un exemplaire similaire est décrit et reproduit page 157 sous le n°305  
7.000/8.000 €



104



\*107• Joseph DELATTRE (1858-1912)  
Vue de Rouen de Bonsecours  
Huile sur toile, signée en bas à droite, restaurations anciennes  
54 x 73 cm  
Reproduit dans la monographie de François Lespinasse, Joseph Delattre, s.é.,s.l., 1985, p 142  
4.000/5.000 €

107



108

\*108• Joseph DELATTRE (1858-1912)  
Paysage de Seine  
Huile sur toile marouflée sur carton, signée en bas à droite  
34 x 47 cm  
2.000/3.000 €



109

\*109• Joseph DELATTRE (1858-1912)  
Paysage  
Huile sur toile, marouflée sur carton, signée en bas à gauche  
25 x 57cm  
À rapprocher des tableaux reproduits dans la monographie de François Lespinasse, Joseph Delattre, s.é.,s.l., 1985,  
p 154,155 et 158  
2.000/3.000 €



110

\*110• Joseph DELATTRE (1858-1912)  
Paysage de Seine  
Huile sur toile, signée en bas à droite,  
craquelures, petits repeints  
41 x 65,5 cm  
2.500/3.000 €



111

111• Louis BRAQUAVAL (1854/60-1929)  
Paysage de Normandie  
Huile sur panneau, signée en bas à gauche, au dos étiquette de l'exposition  
« Peintres de la Côte Opale »,  
Le Touquet, 1962  
38 x 46 cm  
800/1.000 €



112

112• Henri Baptiste LEBASQUE (1865-1937)  
 Paysage, circa 1895-1900  
 Huile sur toile, signée en bas à droite, restauration visible au dos  
 A rapprocher des tableaux reproduits dans le catalogue raisonné de Lebasque par Denise Bazetoux, tome 1, Arteprint s.l., 2008, nos 335 au 338  
 50,5 x 61,5 cm  
 10.000/15.000 €



113

113• Henri RAPIN (1873-1939)  
 Paysage  
 Huile sur panneau, signée en bas à gauche, petite mouillure  
 32 x 55 cm  
 200/300 €



114

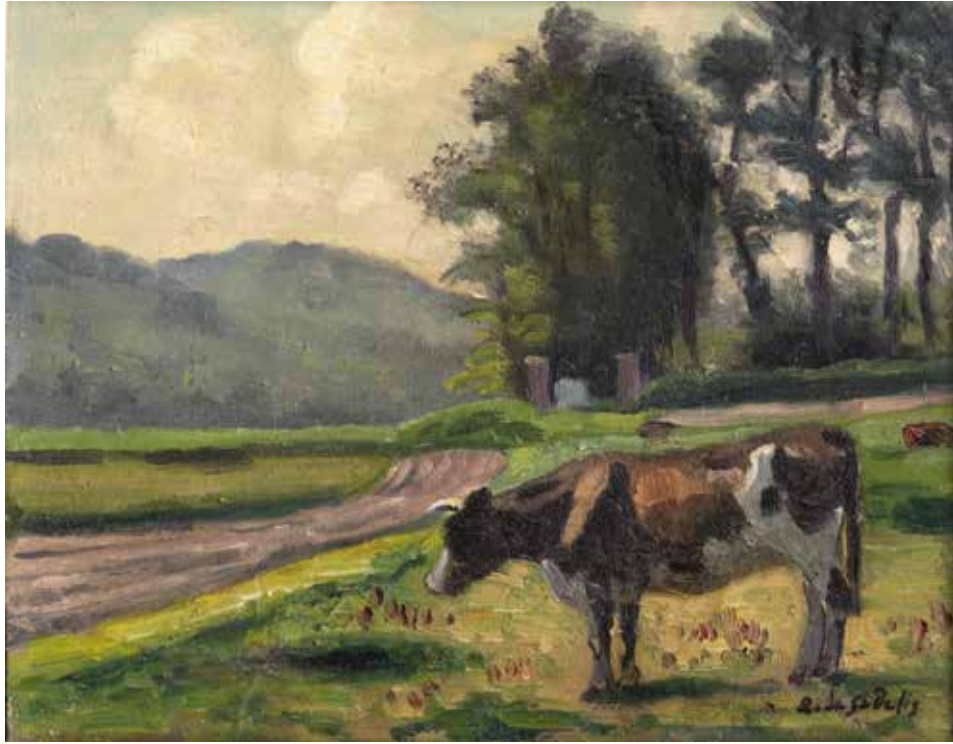
114• René Liénard de SAINT- DELIS (1873-1958)  
 Paysage (de Normandie)  
 Aquarelle sur papier, signée en bas à gauche  
 23,5 x 30,5 (à vue), encadrée  
 100/200 €



115

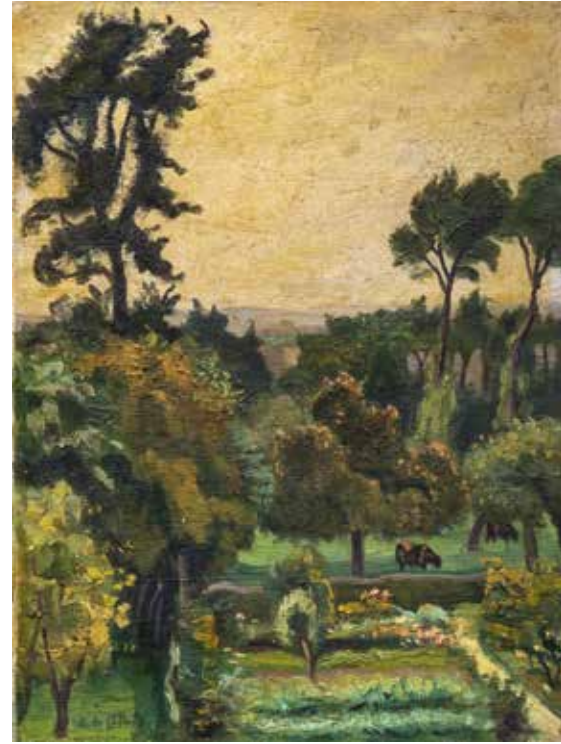
115• Henri Alphonse BARNOIN (1882-1940)  
 Scène animée au port  
 Huile sur carton, signée en bas à droite, très petits repeints  
 33 x 41 cm  
 1.500/2.000 €





116

116 • René Liénard de SAINT- DELIS (1873-1958)  
Paysage avec une vache  
Huile sur panneau, contrecollée sur carton, cachet de la signature en bas à gauche, repeints  
19 x 23,5 cm  
200/300 €



117

117 • René Liénard de SAINT- DELIS (1873-1958)  
Paysage de Normandie (?)  
Huile sur toile, cachet de la signature en bas à gauche (tableau très sale)  
33 x 24 cm  
300/400 €



120

120 • René Liénard de SAINT- DELIS (1873-1958)  
Paysage à Etretat  
Huile sur isorel, double face, cachet de la signature, au dos : bouquet de fleurs dans un vase, huile, signée en bas à droite  
46 x 38 cm (et 38 x 46)  
400/600 €



121

121 • Henri LIENARD de SAINT DELIS (1878-1949)  
Nature morte  
Huile sur panneau, signée en bas vers la gauche  
32,9 x 39,8 cm  
400/600 €



118

118 • René Liénard de SAINT- DELIS (1873-1958)  
Nature morte aux compotier, théière et cafetière  
Huile sur toile, signée en bas à droite (toile non tendue), infimes craquelures et manques de peintures sur les bords  
200/300 €



119

119 • René Liénard de SAINT- DELIS (1873-1958)  
A la ferme  
Huile sur panneau, cachet de la signature en bas à droite  
21,2 x 33,9 cm  
200/300 €



122 • Jean Hippolyte MARCHAND (1883-1940)  
Paysage,  
Huile sur toile, signée en bas à droite  
50 x 73 cm  
1.000/1.500 €

122



123

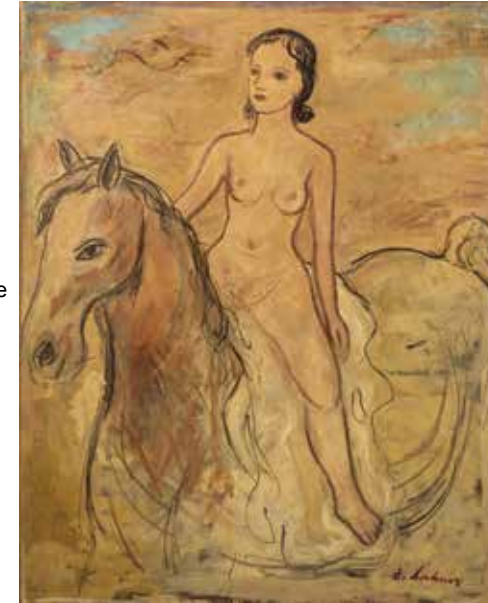
123 • David WIDHOPFF (1867-1933)  
Femme au bord de la mer  
Huile sur carton, monogrammé en bas à droite  
36,5 x 53 cm (à vue)  
500/600 €



124

124 • David WIDHOPFF (1867-1933)  
Photo Nature morte  
Huile sur toile, signée en haut à gauche  
57,5 x 77,5 cm  
800/1.000 €

125 • Bernard ALTSCHULER (1901-1944)  
Portrait de femme  
Huile sur toile, annotation sur le châssis,  
craquelures  
46 x 38 cm  
100/200 €



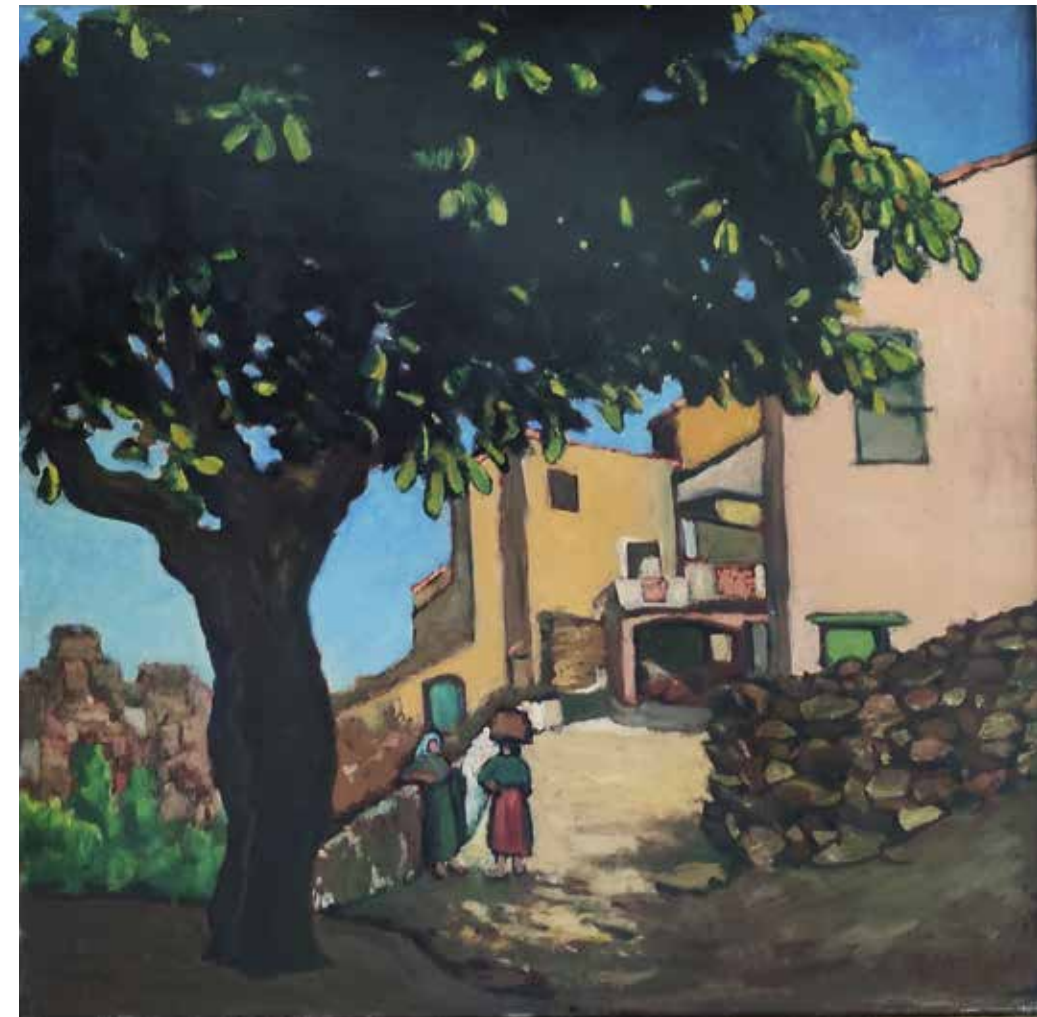
126

126 • Emile LAHNER  
(1893-1980)  
Amazone, 1928  
Huile sur toile, signée  
en bas à droite,  
datée au dos, infime  
manques de matière  
en haut à droite  
92 x 73,5 cm  
300/400 €



127

127 • Augustin GRASS-MICK  
(1873-1963)  
Les saltimbanques  
Huile sur isorel, signée  
en bas à droite  
34,5 x 28,5 cm  
600/800 €



128

128 • Augustin GRASS-MICK  
(1873-1963)  
Belgodère, Corse, 1914  
Huile sur panneau  
signée et datée en bas  
à droite, située en bas à  
gauche  
55,5 x 56,5 cm  
1.000/1.200 €



129

129 • Ossip LUBITCH (1896-1990)  
Paysage du sud de France  
Huile sur toile, signée en bas à droite, contresignée, titrée et no d'inventaire au dos  
50 x 73 cm  
800/1.000 €



130

130 • Nicolas POLIAKOFF (1899-1976)  
Femme assise  
Huile sur toile, signée en bas à droite, deux restaurations au dos  
65 x 54 cm  
300/400 €



132

132 • José PALMEIRO (1901/03-1984)  
Femme à la corbeille de fruits, 1946  
Huile sur toile, signée et datée en bas à droite  
92 x 73 cm  
200/300 €



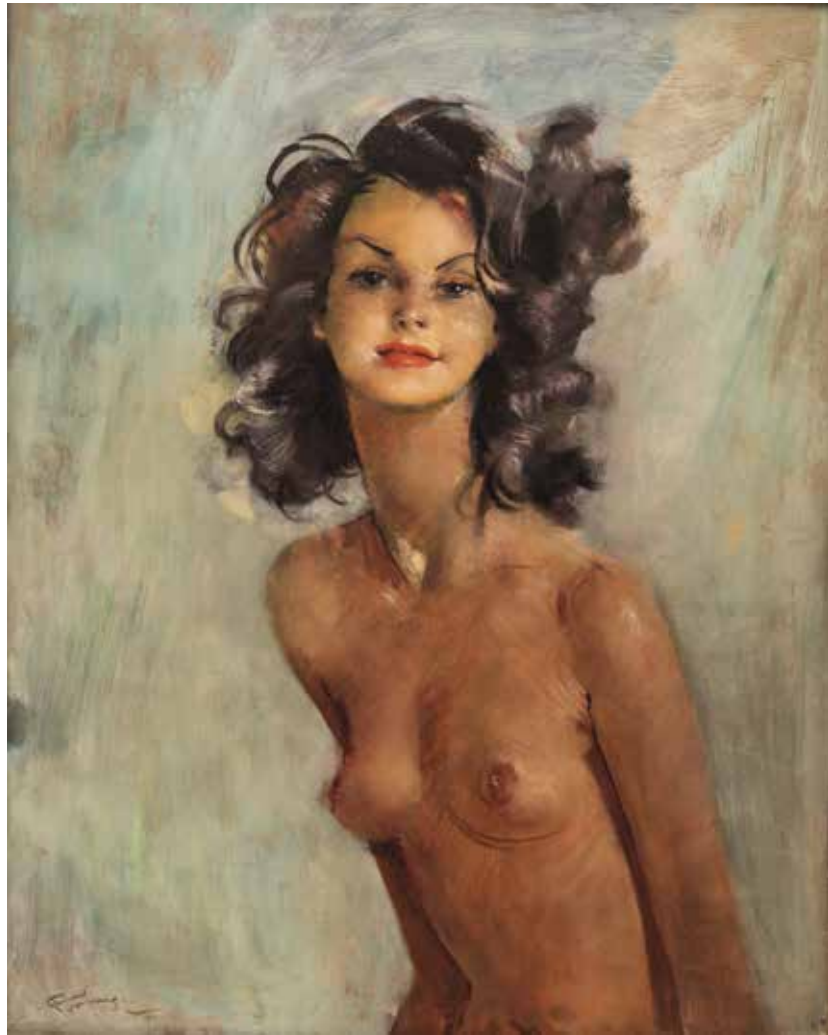
131

131 • David LAN-BAR (1912-1987)  
Nu assis, 1946  
Huile sur toile, signée en bas à droite, signée et datée au dos  
73 x 54 cm  
1.000/1.200 €



133

133 • André LANSKOY (1902-1976)  
Bouquet de fleurs  
Huile sur toile, signée en bas à droite  
21,3 x 16,2 cm  
800/1.000 €



\*134• Jean -Gabriel DOMERGUE (1889-1962)  
Nu  
Huile sur isorel, signée en bas à gauche  
81 x 65 cm  
5.000/6.000 €

134



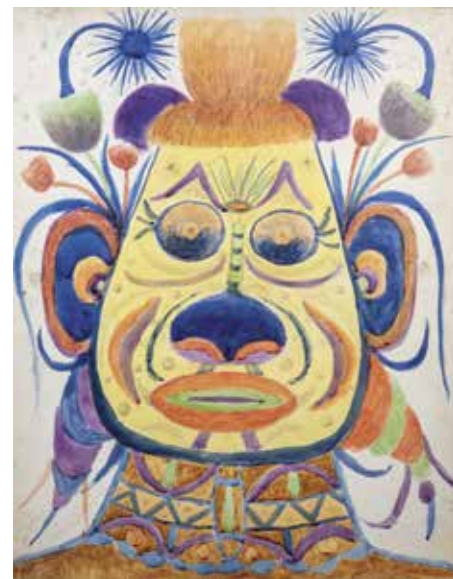
137• Vasyi KHMELUK (1903-1986)  
Paysage  
Huile sur isorel, signée en bas à gauche  
60 x 81 cm  
1.500/2.000 €

137



135• Jacques BLÉNY (1925-1960)  
Nature morte à la pipe, 1959  
Huile sur toile, signée en haut à gauche  
33 x 46 cm  
300/400 €

135



136• Germain VANDERSTEEN (1897-1985)  
Clown  
Technique mixte sur papier marouflée sur panneau,  
signée en bas à droite  
63,5 x 50 cm  
300/400 €

136



138• Vasyi KHMELUK (1903-1986)  
Paysage  
Huile sur toile, signée en bas à gauche  
54 x 81 cm  
1.500/2.000 €

138



139

139 • Vasyl KHMELUK (1903-1986)  
Paysage  
Huile sur toile, signée en bas à droite  
54 x 81 cm  
1.500/2.000 €



140

140 • Vasyl KHMELUK (1903-1986)  
Paysage  
Huile sur toile, signée en bas à droite  
60 x 81 cm  
1.500/2.000 €



141

141 • Vasyl KHMELUK (1903-1986)  
Faisan  
Huile sur isorel, signée en bas à gauche  
800/1.000 €



142

142 • Elisabeth RONGET (1893-1972)  
Nature morte à la guitare  
Huile sur panneau, signée en bas à droite, léger repeint  
27 x 21 cm  
250/300 €



143

143 • Elisabeth RONGET (1893-1972)  
Personnage cubisant à la guitare  
Huile sur panneau, signée en bas à droite, petite rayure  
46 x 37,5 cm  
350/400 €



144

\*144 • Elisabeth RONGET (1893-1972)  
Scène cubisante  
Huile sur panneau, signée en bas à gauche, petite rayure  
40 x 46,5 cm  
300/350 €



145 • Ernest Pierre GUÉRIN (1887-1952)  
Notre -Dame de Lotivy  
( Saint-Pierre- Quiberon)  
Crayon et aquarelle sur papier,  
signé et titré en bas à droite  
19 x 25 cm  
1.800/2.000 €

145



146 • René-Yves CRESTON (1898-1964)  
Pêcheurs  
Huile sur toile, signée en bas à gauche  
60 x 92 cm  
1.500/2.000 €

146



149 • Antoine MAYO (1905-1990)  
Fleur de mer, 1963  
Huile sur toile, signée en bas à droite, contresignée, titrée  
datée et située « Paris, 1963 » au dos,  
petits manques de matière sur les bords  
73 x 60 cm  
1.000/1.500 €

149



147 • René-Yves CRESTON (1898-1964)  
Pêcheurs, 1929  
Huile sur toile, signée et datée en à gauche  
92 x 73 cm  
2.000/2.500 €

147



148 • René-Yves CRESTON (1898-1964)  
Pêcheurs, 1929,  
Huile sur toile, signée et datée en haut à droite, très petits manques  
de matière et très léger enfoncement  
92 x 73 cm  
2.000/2.500 €

148



150 • Georges-Pierre GUINEGAULT (1893-1982)  
Portrait  
Huile sur toile, signée en bas au milieu  
73 x 60 cm  
200/300 €

150



151 • Antonucci VOLTI (1915-1989)  
Nu  
Encre, lavis et aquarelle sur papier, signée en bas à vers le milieu  
32,5 x 25 cm (à vue), encadrée  
200/300 €

151



152

152 • Antonucci VOLTI (1915-1989)  
Nu assis  
Dessin au crayon, signé au bas à droite  
32,5 x 25,2 cm (à vue), encadré  
200/300 €



153

153 • Antonucci VOLTI (1915-1989)  
Nu assis  
Encre sur papier, signée en bas à droite  
25 x 32 cm (à vue), encadrée  
200/300 €



154 • Ginette SIGNAC (1913-1980)  
Paysage de montagnes, 1967  
Encre et pastel crayons de couleurs, monogrammé en bas à droite, daté en bas à gauche  
29 x 40 cm  
80/100 €

154



155

155 • Antonucci VOLTI (1915-1989)  
Deux nus  
Encre et aquarelle sur papier, signée deux fois, au crayon  
(au milieu à droite) et à l'encre (en bas à droite)  
32,5 x 24,5 cm (à vue), encadrée  
200/300 €



156

156 • Antonucci VOLTI (1915-1989)  
Nu agenouillé  
Fusain et aquarelle sur papier signé en bas à droite  
32 x 25 (à vue), encadré  
200/300 €



157

157• Ginette SIGNAC (1913-1980)  
Citrons dans un verre  
Encre et pastel sur papier  
29 x 40 cm (à vue), encadré  
80/100 €



158

158• Ginette SIGNAC (1913-1980)  
Village de montagne, 1967  
Encre et pastel, signé et daté (partiellement sous passe-partout)  
29 x 40 cm (à vue), encadré  
80/100 €



159

159• Jean BERTHOLLE (1909-1996)  
Manifestation, 1982  
Encre et aquarelle sur papier, signée et datée en bas à gauche  
Provenance : Galerie Roque, Paris  
27,8 x 37,5 cm, encadrée  
200/300 €

160



160• Marcel MOULY (1918-2008)  
Les arbres bleus, 1960  
Pastel sur papier, signé et daté en bas à droite, titré, situé et daté, au dos  
53,5 x 49 cm (à vue), encadré  
300/400 €



161

161• Anton DIRCKX (1878-1927)  
Les voiliers au port  
Aquarelle et encre sur papier, signée en bas à droite, petites rousseurs  
12 x 25,5 cm (à vue), encadrée  
200/300 €



162

162• Paul CHARLOT (1906-1985)  
Paysage, 1961  
Crayon sur papier, monogrammé et daté en bas à droite, cachet de la signature et dédié au dos  
13,5 x 15,8 cm (à vue), encadré  
100/200 €





163

163• Jacques DESPIERRE (1912-1995)  
Le port  
Fusain et aquarelle sur papier, signé en bas à gauche  
16,5 x 23,5 cm (à vue), encadré  
100/200 €



165

165• Jacques DESPIERRE (1912-1995)  
Le port  
Fusain et aquarelle sur papier, signé en bas à gauche,  
34 x 22,5 cm, encadré  
100/200 €



164

164• Jacques DESPIERRE (1912-1995)  
Paysage de montagne et église  
Fusain et aquarelle sur papier, signé en bas à gauche,  
22,5 x 34 cm, encadré  
80/100 €



166

166• Georges DAYEZ (1907-1991)  
Travail aux champs  
Technique mixte sur papier, marouflée sur toile, signée en bas à droite  
50 x 66 cm  
200/300 €



167

167• Jacques DESPIERRE (1912-1995)  
Rose et vase bleu  
Huile sur toile, signée en bas à droite, titrée au dos  
50 x 61 cm  
600/800 €



168

168• Jacques DESPIERRE (1912-1995)  
Personnages  
Huile sur toile, signée en bas à gauche  
33 x 22 cm  
100/200 €



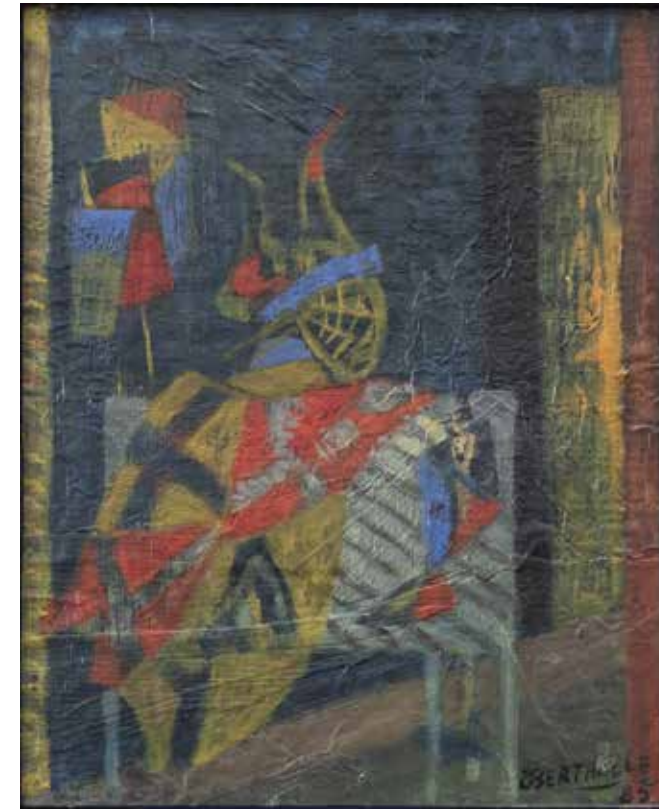
169 • Jacques DESPIERRE (1912-1995)  
L'entrée du port de Honfleur  
Huile sur toile, signée en bas à gauche, titrée au dos  
60 x 73 cm  
600/800 €

169



170 • Max PAPART (1911-1994)  
Portrait de Camille Renault, 1966  
Huile sur toile, signée et datée en bas à droite, titrée,  
datée, au dos numéro d'inventaire, petite esquisse  
au dos sur toile : taureau : marque de la collection  
Camille Renault, infime rayure coté gauche  
130 x 97 cm  
2.000/3.000 €

170



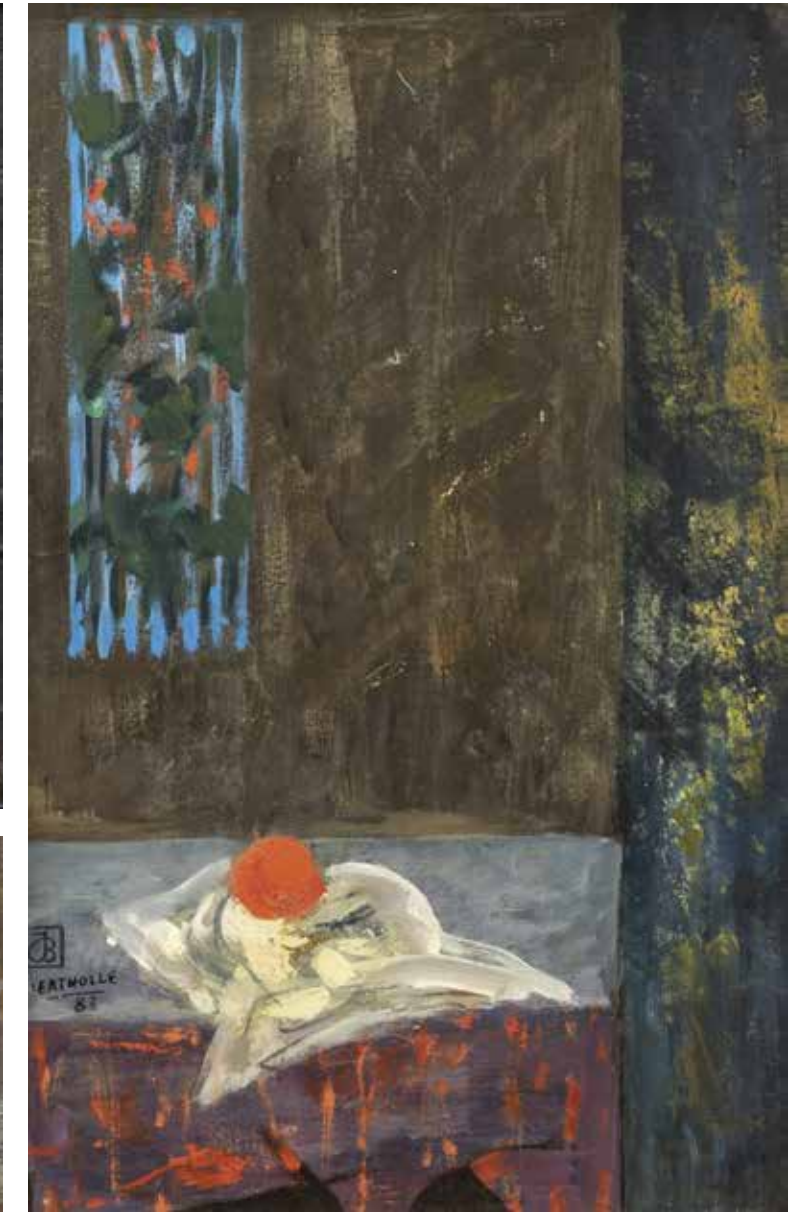
171



172

171 • Jean BERTHOLLE (1909-1996)  
Chevalier, 1985  
Huile sur carton, collée sur un panneau, signée  
et datée en bas à droite  
27 x 22,2 cm  
300/400 €

172 • Jean BERTHOLLE (1909-1996)  
Composition avec des personnages, 1978  
Huile sur papier, signée et datée en bas à droite  
18,5 x 32 cm, encadrée  
300/400 €



173

173 • Jean BERTHOLLE (1909-1996)  
Nature morte sur la table, 1953  
Huile sur carton, signée, monogrammée et datée en bas à gauche,  
37,5 x 23,8 cm (à vue), encadrée  
400/600 €



174

174• Roland BIERGE (1922-1991)  
Pommiers et maisons  
Huile sur toile, signée en bas à droite, contresignée, titrée et située au dos, petite esquisse au dos sur toile: taureau, marque de la collection Camille Renault  
46 x 55 cm  
400/600 €



175

175• Roland BIERGE (1922-1991)  
Nature morte, 1957  
Huile sur toile, signée en haut à gauche, contresignée, titrée, datée et numéro d'inventaire 214, au dos, petits manques de matières  
50 x 73 cm  
400/600 €



176

176• Roger CHASTEL (1897-1981)  
Les Musiciens  
Huile sur toile, très petits manques de peinture  
53 x 64,5 cm  
1.000/1.200 €



177

177• Roger CHASTEL (1897-1981)  
Composition abstraite (Le bistrot IX)  
Huile sur toile, au dos, esquisse, titrée « Le bistrot IX »  
Etiquette au dos : vente Schmitz Laurent (Saint-Germain en Laye), 2/12/2007, lot 239,  
46 x 54 cm  
1.000/1.200 €



178

178• Roger CHASTEL (1897-1981)  
Gitane aux citrons XIII, 1960  
Huile sur toile, signée en bas à gauche, contresignée, titrée, datée et numéro d'inventaire au dos, léger enfoncement de la toile en bas à gauche, quelques légers repeints  
73 x 100 cm  
1.200/1.500 €



179

179• Roger CHASTEL (1897-1981)  
Musique de chambre  
Huile sur toile, étiquette : Galerie Maeght, titrée, numéro d'inventaire 397, au dos, léger repeint en bas à gauche, craquelures au centre, petites manques de matières en bas de la toile  
123 x 162 cm  
2.000/3.000 €

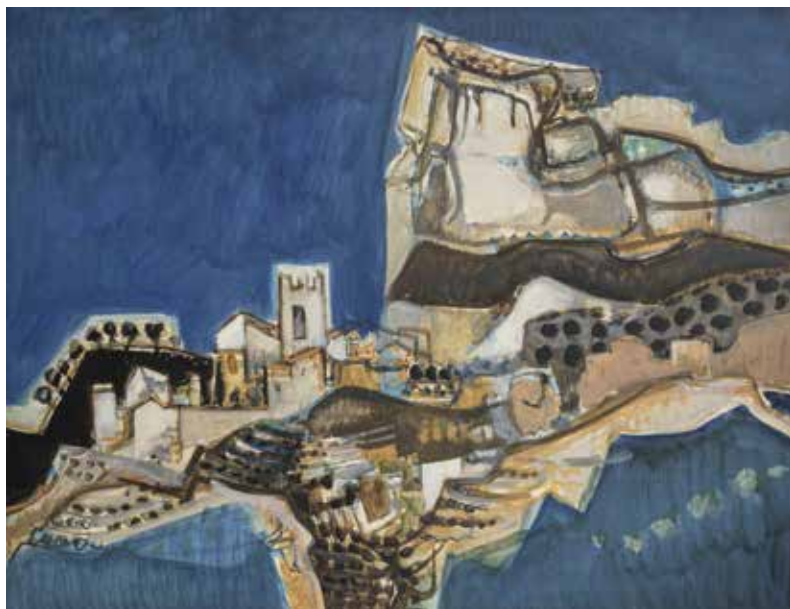


180 • Roger CHASTEL (1897-1981)  
Composition  
Huile sur toile, double face, au dos : personnage à la chaise,  
légères traces de moisissures visible au dos  
81 x 54 cm  
1.000/1.200 €



180

181



181 • Roger CHASTEL (1897-1981)  
La Tour de Castres, 1957  
Huile sur toile, titrée et datée, au dos  
73 x 116 cm  
1.500/1.800 €

182

182 • Georges DAYEZ (1907-1991)  
Paysage  
Huile sur papier marouflée sur toile, signée en bas à droite,  
contresignée au dos  
51,5 x 67 cm  
A rapprocher du tableau reproduit dans : Jean Lescure, George  
Schwab, Editions Jean-Pierre Joubert, Paris, 1991 p. 87,  
500/600 €



183

183 • Georges DAYEZ (1907-1991)  
Tête grec, piano et violon  
Technique mixte sur papier, marouflée sur carton,  
signée en bas à droite, titrée au dos,  
50 x 61 cm (à vue), encadrée  
A rapprocher du tableau reproduit dans : Jean Lescure, George  
Schwab, Editions Jean-Pierre Joubert, Paris, 1991 p. 157  
500/600 €



184

184 • Georges DAYEZ (1907-1991)  
L'Acropole  
Huile sur papier, marouflée sur toile, signée en bas à droite,  
contresignée au dos  
51,5 x 66 cm  
A rapprocher du tableaux reproduit dans : Jean Lescure, George  
Schwab, Editions Jean-Pierre Joubert, Paris, 1991 p. 115  
500/600 €



185



186

186 • Georges DAYEZ  
(1907-1991)  
Pianiste, 1952  
Huile sur toile, signée  
en bas à droite, contre-  
signée, titrée et datée  
au dos, restaurations  
33 x 41 cm  
300/400 €

185 • Georges DAYEZ (1907-1991)  
La cafetière et le poisson, 1959  
Huile sur toile, signée en bas à gauche, contresignée, datée et titrée au dos  
73 x 54 cm  
A rapprocher du tableau reproduit dans : Jean Lescure, George Schwab,  
Editions Jean-Pierre Joubert, Paris, 1991 p. 72,  
800/1.000 €



187 • Roland OUDOT (1897-1981)  
Bouquet d'anémones dans un pichet  
Huile sur toile, signée en bas à droite, léger repeints au milieu et vers le gauche  
46 x 55 cm  
600/800 €

187



188 • Charles WALCH (1896-1948)  
Jardinage  
Huile sur toile, signée en bas au milieu, contresignée et étiquette de la Galerie Romanet, Paris, au dos  
54 x 65 cm  
1.500/2.000 €

188



189 • Daniel RAVEL (1915-2002)  
Les couloirs sur le noir  
Huile sur toile, signée en bas à droite, titrée sur le châssis, au dos  
Provenance : Galerie Saint-Germain Paris  
150 x 150 cm  
800/1.000 €

189



190

190 • Daniel RAVEL (1915-2002)  
Entrée de la matière  
Huile sur toile, signée en bas à gauche, contresignée et titrée sur le châssis, au dos  
73 x 100 cm  
300/400 €



191

191 • Daniel RAVEL (1915-2002)  
Composition  
Huile sur toile, signée en bas à droite, contresignée au dos  
73 x 100 cm  
300/400 €



192

192 • Daniel RAVEL (1915-2002)  
Tout vient de naitre, 1986  
Huile sur toile, signée en bas à droite, contresignée, titrée et datée, au dos sur le châssis  
73 x 100 cm  
300/400 €



193

193 • Daniel RAVEL (1915-2002)  
Incandescence  
Huile sur toile, signée en bas à droite, contresignée et titrée sur le châssis, au dos,  
60 x 73 cm  
300/400 €



194

194• Daniel RAVEL (1915-2002)  
L'arbre  
Huile sur toile, signée en bas à gauche,  
titrée au dos sur le châssis  
24 x 33 cm  
100/200 €



195

195• Daniel RAVEL (1915-2002)  
Apparition de l'espace vert, 1992  
Huile sur toile, signée en bas à droite, contre-  
signée et titrée et datée sur le châssis, au dos  
33 x 41 cm  
100/200 €



196

196• Daniel RAVEL (1915-2002)  
Apparition dans le néant  
Huile sur toile, signée en bas à gauche, au dos :  
contresignée et titrée sur le châssis, mouillure  
apparente au dos  
27 x 35 cm  
100/200 €



197

197• Paul CHARLOT (1906-1985)  
Les Orbanelles, 1961  
Huile sur toile, signée et datée en bas à droite, contresignée, titrée et datée,  
au dos, petites craquelures  
46 x 55 cm  
800/1.000 €



198

198• Paul CHARLOT (1906-1985)  
Jardin bleu, 1979  
Huile sur toile, signée et datée en bas à droite, contresignée,  
titrée et datée, au dos, petites craquelures  
65 x 54 cm  
1.000/1.200 €



199

199• Paul CHARLOT (1906-1985)  
Sylve noir, 1981-1982  
Huile sur toile, signée et datée en bas au milieu, contresignée,  
titrée et datée, au dos, petits repeints  
100 x 65 cm  
800/1.000 €



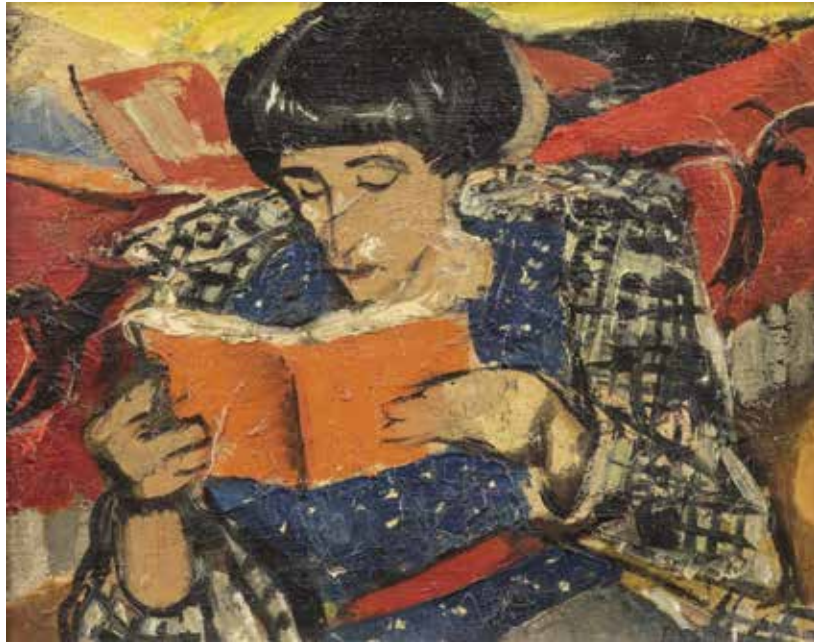
200

200• Ginette SIGNAC (1913-1980)  
Quai du nord, 1965  
Huile sur toile, signée et datée en bas à gauche, contresignée  
et titrée sur le châssis, au dos  
46 x 55 cm  
200/300 €



201

201• François DESNOYER (1894-1972)  
Le Roussillon, Saint Plat- de - Corts,  
1971  
Huile sur toile, signée en bas à droite,  
étiquette : titrée et datée sur le châssis  
et annotée «pas à vendre, Souza Des-  
noyer », collection Souza Desnoyer ?  
50 x 73 cm  
1.500/2.000 €



202 • François DESNOYER (1894-1972)  
Souza à la lecture  
Huile sur toile, signée en bas à droite  
19 x 24 cm  
300/400 €

202



203

203 • François DESNOYER (1894-1972)  
Paysage  
Huile sur panneau, signée en bas à droite, coin en bas à droite  
légèrement abimé  
18 x 33 cm  
300/400 €



204

204 • François DESNOYER (1894-1972)  
Fenêtre de l'atelier à Sète  
Huile sur carton toilé, signée en bas à droite  
41 x 33 cm  
400/600 €



205

205 • Marcel MOULY (1918-2008)  
Fleurs et citrons au plat d'étain, 1981  
Huile sur toile, signée et datée en bas à droite,  
contresignée, titrée, située « Gentilly » et  
datée au dos  
146 x 114 cm  
3.000/4.000 €



206

206 • Marcel MOULY (1918-2008)  
Le pêcheur noir, 1969  
Huile sur toile, signée et datée en bas à droite, contresignée, titrée,  
située « Paris 1969 » et dédiée à Jean Marzelle et sa femme, au dos  
16 x 27 cm  
300/400 €



207

207 • Marcel MOULY (1918-2008)  
Table, femme et miroir, noir gris mauve, 1973  
Huile sur toile, signée et datée en bas à droite,  
contresignée, titrée, située « Paris 1973 » au dos  
18 x 14 cm  
200/300 €



208

208 • Marcel MOULY (1918-2008)  
Les voiliers et steamers, 1989  
Huile sur toile, signée et datée en bas à droite, contresignée, titrée,  
datée et située « Gentilly », au dos  
73 x 100 cm  
1.200/1.500 €



209

209 • Roland BIERGE (1922-1991)  
Nature morte  
Huile sur toile, signée en bas à droite, au dos, petite esquisse  
au dos sur la toile : taureau -marque de collection Camille  
Renault, petite mouillure visible au dos  
55 x 90 cm  
400/600 €



211

211 • Jean MARZELLE (1916-2005)  
Nature morte au bouquet de fleurs et au fruit, 1952  
Huile sur toile, signée et datée en bas à droite, petite craquelure au  
milieu dans la partie gauche, rentoilée  
60 x 73 cm  
200/300 €



212

212 • Jean MARZELLE (1916-2005) (59)  
Un étang en Hollande, 1969  
Huile sur toile, signée et datée en bas à droite, titrée  
au dos sur le châssis  
73 x 54 cm  
200/300 €



210

210 • André BEAUDIN (1895-1979)  
La main et la fleurs, 1930  
Huile sur toile, signée et datée en haut à gauche, trace du titre sur le  
châssis, étiquettes d'expositions au dos : Galerie Villand et Galanis, 1956, N°3 ;  
Galerie Nationale du Grand Palais, Paris, n°11 ; Galerie Louise Leiris, petit  
manque de matière au milieu à droite et en bas, salissure et trace d'humidi-  
té en bas au recto et verso  
Provenance : Vente 17/04/2013 Boisgirard-Antonini, n°250,  
81 x 65 cm  
2.000/3.000 €



213

213 • Juan CAPELLA (1927-2005)  
Nature morte à la bouteille et théière  
Huile sur toile, signée en bas vers le milieu  
60 x 73 cm  
400/600 €





214

214• Gabriel ROBIN (1902-1970)  
Portrait de Camille Renault  
Huile sur toile, signée en bas à droite, au dos, étiquette d'exposition  
« Portrait Français en Allemagne, traces de moisissures surtout dans la partie basse, repeints dans la partie basse, craquelures.  
92 x 73 cm  
1.000/1.500 €



215

215• Elisabeth RONGET (1893-1972)  
Portrait de Camille Renault  
Huile sur toile, signée en bas à droite  
100 x 73 cm  
600/800 €



216

216• Yves GANNE (1931-)  
Paysage de Camaret 1953  
Huile sur toile, signée et datée en haut à droite, signée,  
titrée et datée au dos  
Provenance : Galerie Drouant- Davis  
73 x 92 cm  
300/400 €



217

217• Ioan BUNUS (1952-)  
Composition, 1986  
Huile sur toile, signée et datée en bas à gauche  
70,5 x 90 cm  
300/400 €



218



219

219• Sergej MAKO (1885-1953)  
Portrait de femme  
Huile sur carton, marouflée  
sur toile  
39 x 33 cm  
200/300 €

218• Marc JANSON (1930- 2022)  
Composition abstraite, 1966  
Huile sur toile, signée en bas à droite  
100 x 65 cm  
600/800 €



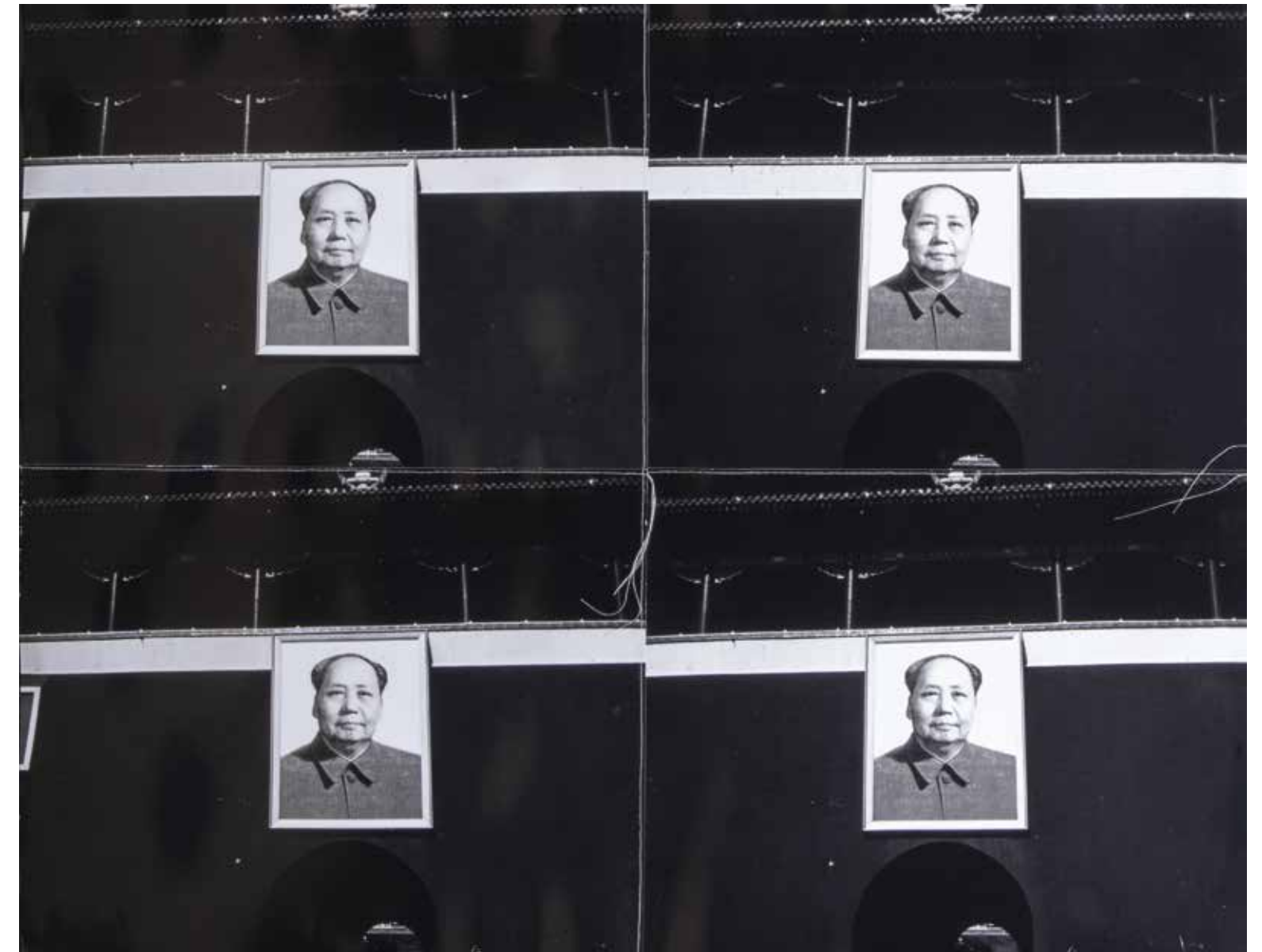
220

220 • Lydie CHANTRELL (XX siècle)  
Les maisons occultes, 1975  
Huile sur toile, signée, titrée et datée au dos  
81 x 100 cm  
100/200 €



221

221 • Ali BELLAGHIA (1924-2006)  
Cavalier tunisien  
Technique mixte sur plaque d'aluminium,  
signée en haut à droite  
34 x 21,8 (à vue)  
500/800 €



222

222 • Andy WARHOL  
Mao Tse Toung (Mao Zedong), photographies cousues, c. 1980  
Ensemble de 4 portraits de Mao Tse Toung cousues, sur papier argentique (« Sticked Photographs »), au dos étiquette de la Galerie Gabrielle Maubrie à Paris  
Provenance : acheté par le propriétaire actuel à l'exposition de photographies de Andy Warhol à la Galerie Gabrielle Maubrie « Photographies inédites » en 1987  
54 x 69 cm, encadrée  
10.000/15.000 €

Miguel Barcelo s'installe à Paris au début de l'été 1983, un an après son succès au Documenta de Kassel et après ses deux premières expositions personnelles en France à la Galerie Axe Art Actuel à Toulouse et à la Galerie Medamothi à Montpellier. La même année, la Galerie Yvon Lambert à Paris, organise une exposition personnelle. Les deux tableaux de Barcelo que nous présentons à la vente ont été réalisés pendant son séjour parisien, directement pour le propriétaire.



223

223• Miquel BARCELO (1957-)  
Composition abstraite  
Technique mixte (huile, gouache, essence; carton, files) sur papier collé sur panneau  
51,5 x 71,3 cm  
20.000/30.000 €



224

224• Miquel BARCELO (1957-)  
Composition  
Huile sur toile marouflée sur toile, petites manques de matière  
Env. 68 x 101 cm  
20.000/30.000 €



225

225 • Joseph SIMA (1891-1971)  
Composition, 1955  
Technique mixte sur papier, signée et datée en bas à droite I.I. 1955  
13,5 x 17 cm, encadrée  
2.000/3.000 €



226

226 • Marcel ODENBACH (1953)  
Entre les pages, « Zwischen den seiten », 1990  
Tryptique , peinture et collage sur papier, signé , titré, daté, en bas à droite sur le panneau n°2  
Provenance : Galerie Yvon Lambert , exposition octobre-novembre 1990  
Chaque : 107 x 47 cm (à vue), encadrés  
2.000/3.000 €



227

227 • Luc LAURAS (1960)  
Personnages, 1986  
Deux crayons gras , signés et datés au dos ,  
Provenance : Galerie Yvon Lambert, troisième expositions  
32 x 25 cm (environ) et 25 x 32,5 cm (environ), encadrés  
Les deux : 200/400 €



228



229

228 • Louis JAMMES (1958-)  
Enfant  
Photographie en noir et blanc, au dos annotation « L. James 1996 1/1 »  
30 x 23,5 cm, encadrée  
150/200 €

229 • Louis JAMMES (1958-)  
Mère et enfant, 1989  
Photographie sur aluminium monté sur panneau de bois, daté en bas à droite, signé, daté, numéroté 1/1, au dos Usure  
37 x 31 cm  
150/200 €



230

230 • Roman SIGNIER (1938-)  
Schwarzpulver (Poudre noire), 1989  
Cibachrome  
Suite de 4 photographies en couleurs, encadrées  
25 x 31 cm  
Provenance : Galerie Anne de Villepoix, Paris  
800/1.000 €



231 • Philippe COGNÉE (1957-)  
Tête d'homme 1986  
Sculpture en bois peint, signée  
sur la bas au dos, fentes  
47 x 58 x 32 cm (à vue)  
Provenance : Galerie  
Laage-Salomon, Paris  
1.000/2.000 €

231



235

235 • SARKIS (1938-) Sarkis dit  
La main, 1993  
Collage et technique mixte sur papier et sur verre, signée datée « 2 mai 1993 »  
22 x 32 cm (à vue), encadré  
300/400 €



236

236 • Curtis ANDERSON (1956-)  
What is laid....  
Technique mixte sur papier  
19,8 x 22,5 cm  
100/200 €



232

232 • Takeshi SHIKAMA (1948-)  
Yosemite  
Photographie en noir et blanc,  
signée, titrée et datée 2011-2013,  
et numérotée 3/9  
19 x 19 cm  
100/200 €



233

233 • Takeshi SHIKAMA (1948-)  
Silent respiration of forest  
Photographie en noir et blanc,  
signée, titrée et datée 2011-2013,  
et numérotée 4/9  
19 x 19 cm  
100/200 €



234

234 • Katsuhito NISHIKAWA (1949-)  
Objet, 1989  
Plâtre, signée et datée sur un des éléments  
Provenance : Galerie Philippe Casini, Paris  
Env. 29 (diamètre) x 8 cm  
300/400 €



237

237 • Phoenix VARBANOV ( 1962- )  
Composition, 2013  
Technique mixte sur papier marouflée sur toile, signée Phoenix en bas à gauche  
et à droite, cachet d'artiste ?, contresignée, datée, située « Paris », au dos,  
légère pliure du papier  
46 x 69,5 cm  
300/400 €



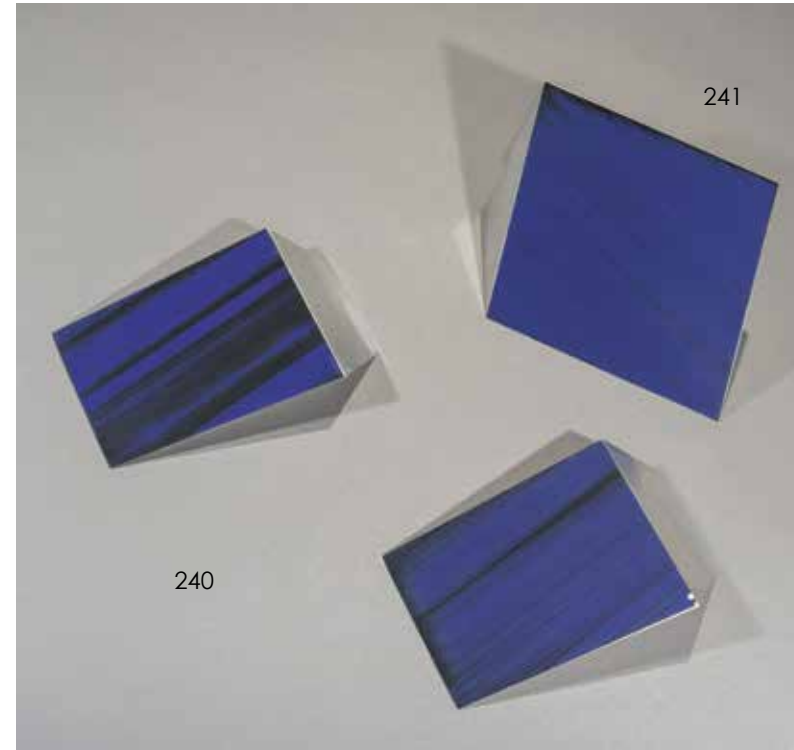
238

238 • SKALL (1960-)  
Tattoo rage, 2012  
Broderie sur panneau dans un cadre  
Signé, titrée et datée au dos  
31 x 31,4 cm  
400/500 €



239• SKALL (1960-)  
 Reconstitution, 1992  
 Assemblage d'objets divers, signé, titré et daté novembre 1992, sur le côté  
 Env.153 x 50 cm  
 800/1.000 €

239



240• Virginie MOUNICOT(1955-)  
 Angle du vivant  
 2 elements en acrylique et acier, petits manques, taches et usures  
 20 x 16 x 6 cm  
 200/300 €

241• Virginie MOUNICOT(1955-)  
 Marche, 2000  
 Acrylique et acier, signé et daté 2000  
 22 x 21 x 6,5 cm  
 100/200 €



242• Aglays OLIVEROS (XX ème)  
 Paysage, 1984,  
 Huile sur toile, signée et datée, située « Paris, 1984 » au dos  
 100 x 81 cm  
 100/200 €

242



243• Aglays OLIVEROS (XX ème)  
 Composition avec personnages  
 Huile sur toile, cachet de la signature sur la toile au dos  
 54 x 73 cm  
 100/200 €

245



244• Blasco MENTOR (1919-2003)  
 Le picador  
 Huile sur toile, signée en bas a droite, titrée au dos  
 600/800 €

244



245• Jordi BONAS (1937-2017)  
 La femme pantin  
 Huile sur toile, signée en haut a gauche, titrée au dos  
 73 x 61 cm  
 300/400 €



246• Jean VOLANG (1921-2005)  
 Femme assise  
 Huile sur toile, signée en bas a droite, dédiéee et contresignée au dos  
 55 x 46 cm  
 600/800 €

246



247 • Jean VOLANG (1921-2005)  
Maison rouge  
Huile sur toile, signée en bas a droite,  
contresignée et titrée au dos  
50 x 75 cm  
2.000/3.000 €

247



248

248 • Jordi BONAS (1937-2017)  
Marine, noel 1984  
Huile sur toile, signée en bas a gauche, contresignée,  
datée et dédiée au dos  
47,5 x 58 cm  
200/300 €



249

249 • David PERETZ (1906-c.1982)  
Composition, 1981  
Huile sur toile marouflée sur bois, signée et datée en bas à gauche  
59 x 50 cm  
1.500/2.000 €

## INDEX

par numéros de lots

ALTSCHULER B.	125	LATTRY M.	68, 69
ALVAREZ X.	103	LAUNOIS J.	53, 54
ANDERSON C.	236	LAURAS L.	227
AZUZ D.	60	LEBASQUE H.	112
BALINT E.	77, 78	LÉGER F.	14
BARCELO M.	223, 224	LUBITCH O.	129
BARNOIN H.	115	PAGAVA V.	1 à 4
BEAUDIN A.	210	PALMEIRO J.	132
BELLAGHIA A.	221	PAPART M.	170
BERNARD E.	56	PICASSO P.	13, 104
BERTHOLLE J.	159, 171 à 173	POLIAKOFF N.	130
BIERGE R.	174, 175, 209	MAILLOL A.	52
BILLOTTE R.	63	MAKO S.	219
BLÉNY J.	135	MARCHAND J.	122
BONAS J.	245, 248	MARZELLE J.	211, 212
BOUILLIER F.	97	MAYO A.	149
BRAQUAVAL L.	111	MENTOR B.	244
BRAYER Y.	84	MIRÓ J.	11, 12
BUFFET B.	5 à 8	MONIN G.	86
BUNUS I.	217	MOULY M.	160, 205 à 208
CAILLARD C.	59	MOUNICOT V.	240, 241
CAPELLA J.	213	NOZAL A.	55
CHANTRELL L.	220	NICHOLSON B.	9
CHARLOT P.	162, 197 À 199	NISHIKAWA K.	234
CHASTEL R.	176 à 181	ODENBACH M.	226
COGNÉE P.	221	OLIVEROS A.	242, 243
CRESTON R-Y.	146 à 148	OTTMANN H.	57
CYANKIEWICZ Z.	99 à 102	OUDOT R.	187
DAYEZ G.	166, 182 à 185	PERETZ D.	249
DE LA FRESNAYE R.	67	RAPIN H.	113
DELATTRE J.	107 à 110	RAVEL D.	189 à 196
DERAIN A.	73	ROBIN G.	214
DE SAINT- DELIS R.	114, 116 à 121	RONGET E.	142 à 144, 215
DESNOYER F.	201 À 204	SARKIS	235
DESPIERRE J.	163 à 165, 167 à 169	SCHWITTERS K.	75
DIRCKX A.	161	SEGALL L.	74
DOMERGUE J-G.	134	SIGNAC G.	154, 157, 158, 200
DUFY J.	64	SIGNIER R.	230
DUFY R.	15 à 31, 33 à 44, 46 à 51	SKALL	238, 239
FAUTRIER J.	76	SHIKAMA T.	232, 233
FOTINSKY S.	71	SIMA J.	225
FRANCKEN R.	98	STAROWIEYSKI F.	88 à 90, 92
GALL F.	82	SZÓBEL E.	72
GANNE Y.	216	TADA I.	66
GERMAIN J.	61	TANOUX A.	106
GRASS-MICK A.	127, 128	TAPIES A.	10
GRAU-SALA E.	83	VALTAT L.	70
GUÉRIN E.	145	VANDERSTEEN G.	136
GUINEGAULT G-P.	150	VARBANOV P.	237
GUITARD I.	85	VELIČKOVIĆ V.	65
HUMAIR D.	96	VOLANG J. 7	246, 247
JAMMES L.	228, 229	VOLTI A.	151 à 153, 155, 156
JANSON M.	218	WAHKEVITCH G.	79 à 81
KHMELUK V.	137 à 141	WALCH C.	188
KLASEN P.	91, 105	WARB N.	58
LAHNER E.	126	WARHOL A.	222
LAN-BAR D.	131	WEINONG C.	93 à 95
LANSKOY A.	133	WIDHOPFF D.	123, 124

# Conditions de vente et enchères

Boisgirard – Antonini est une société de ventes volontaires de meubles aux enchères publiques régies par la loi du 10 juillet 2000. En cette qualité Boisgirard - Antonini agis comme mandataires du vendeur qui contractent avec l’acquéreur. Les rapports entre Boisgirard – Antonini puis l’acquéreur sont soumis aux présentes conditions générales d’achat qui pourront être amendées par des avis écrits ou oraux qui seront mentionnés au procès-verbal de vente.

**1 - Le bien mis en vente**

a) Les acquéreurs potentiels sont invités à examiner les biens pouvant les intéresser avant la vente aux enchères, et notamment pendant les expositions. Boisgirard - Antonini se tient à la disposition des acquéreurs potentiels pour leur fournir des rap- ports sur l’état des lots.

b) Tous les biens sont vendus tels quels dans l’état où ils se trouvent au moment de la vente avec leurs imperfections ou défauts. Aucune réclamation ne sera possible relativement aux restaurations d’usage et petits accidents. Il est de la responsa- bilité des futurs enchérisseurs d’examiner chaque bien avant la vente et de compter sur leur propre jugement aux fins de véri- fier si chaque bien correspond à la description. Le ré-entoilage, le parquetage ou le doublage constituant une mesure conserva- toire et non un vice ne seront pas signalés. Les dimensions sont données à titre indicatif, notamment en ce qui concerne les œuvres encadrées.

c) Les indications données par Boisgirard - Antonini sur l’exis- tence d’une restauration, d’un accident ou d’un incident affectant le lot, sont exprimées pour faciliter son inspection par l’acquéreur potentiel et restent soumises à son appréciation personnelle ou à celle de son expert. L’absence d’indication d’une restauration, d’un accident ou d’un incident dans le catalogue, les rapports, les étiquettes ainsi que verbalement, n’implique nullement qu’un bien soit exempt de tout défaut présent, passé ou réparé. Inversement la mention de quelque défaut n’implique pas l’ab- sence de tous autres défauts.

d) Les estimations sont fournies à titre purement indicatif et elles ne peuvent être considérées comme impliquant la certitude que le bien sera vendu au prix estimé ou même à l’intérieur de la fourchette d’estimations.

**2 - La vente**

a) En vue d’une bonne organisation des ventes, les acquéreurs potentiels sont invités à se faire connaître auprès de Boisgirard, avant la vente, afin de permettre l’enregistrement de leurs don- nées personnelles. Boisgirard - Antonini se réserve de demander à tout acquéreur potentiel de justifier de son identité ainsi que de ses références bancaires.

Boisgirard - Antonini se réserve d’interdire l’accès à la salle de vente de tout acquéreur potentiel pour justes motifs.

b) Toute personne qui se porte enchérisseur s’engage à régler personnellement et immédiatement le prix d’adjudication aug- menté des frais à la charge de l’acquéreur et de tous impôts ou taxes qui pourraient être exigibles.

Tout enchérisseur est censé agir pour son propre compte sauf dénonciation préalable de sa qualité de mandataire pour le compte d’un tiers, acceptée par Boisgirard - Antonini.

c) Le mode normal pour enchérir consiste à être présent dans la salle de vente.

Toutefois Boisgirard - Antonini pourra accepter gracieusement de recevoir des enchères par téléphone d’un acquéreur poten- tiel qui se sera manifesté avant la vente. Boisgirard - Antonini ne pourra engager leur responsabilité notamment si la liaison téléphonique n’est pas établie, est établie tardivement, ou en cas d’erreur ou d’omissions relatives à la réception des enchères par téléphone.

d) Boisgirard - Antonini ne pourra engager leur responsabilité notamment en cas d’erreur ou d’omission d’exécution d’un ordre écrit.

e) Dans l’hypothèse où un prix de réserve aurait été stipulé par le vendeur, Boisgirard - Antonini se réserve de porter des enchères pour le compte du vendeur jusqu’à ce que le prix de réserve soit atteint.

f) Boisgirard - Antonini dirigera la vente de façon discrétionnaire tout en respectant les usages établis. Boisgirard - Antonini se réserve de refuser toute enchère, d’organiser les enchères de la façon la plus appropriée, de déplacer certains lots lors de la vente, de retirer tout lot de la vente, de réunir ou de séparer des lots.

En cas de contestation Boisgirard - Antonini se réserve de dé-

signer l’adjudicataire, de poursuivre la vente ou de l’annuler, ou encore de remettre le lot en vente.

g) L’adjudicataire ne pourra obtenir la livraison du lot qu’après règlement de l’intégralité du prix.

En cas de remise d’un chèque ordinaire, seul l’encaissement du chèque vaudra règlement.

**3 - Les incidents de la vente**

a) Dans l’hypothèse où deux personnes auront porté des en- chères identiques par la voix, le geste, ou par téléphone et récla- ment en même temps le bénéfice de l’adjudication après le coup de marteau, le bien sera immédiatement remis en vente au prix proposé par les derniers enchérisseurs, et tout le public présent pourra porter de nouvelles enchères.

b) Pour faciliter la présentation des biens lors de ventes, Boisi- rard - Antonini pourra utiliser des moyens vidéos. Les photos du catalogue ne sont pas contractuelles.

En cas d’erreur de manipulation pouvant conduire pendant la vente à présenter un bien différent de celui sur lequel les en- chères sont portées, Boisgirard - Antonini ne pourra engager leur responsabilité, et sera seul juge de la nécessité de recommen- cer les enchères.

**4 - Préemption de l’État français**

L’État français dispose d’un droit de préemption des œuvres vendues conformément aux textes en vigueur. L’exercice de ce droit intervient immédiatement après le coup de marteau, le représentant de l’État manifestant alors la volonté de ce dernier de se substituer au dernier enchérisseur, et devant confirmer la préemption dans les 15 jours. Boisgirard - Antonini ne pourra être tenu pour responsable des conditions de la préemption pour l’État français.

**5 - L’exécution de la vente**

a) En sus du prix de l’adjudication, l’adjudicataire (acheteur) de- vra acquitter par lot et les commissions et taxes suivantes :

1) Lots en provenance de l’Union européenne :

Les frais sont de 24 % + TVA (soit 28,80 % TTC).

Les frais pour les livres sont de 24 % + TVA 5,5 % (soit 25,32 % TTC).

Les lots précédés d’un . sont vendus par un associé ou par un collaborateur de la Maison de vente.

Ces frais seront précisés avant la vente.

En cas de règlement par Carte Bleue étrangère, la Maison de Vente Boisgirard - Antonini facturera 1 % en sus du montant de l’adjudication.

2) Les lots précédés d’un \* seront assujettis à la TVA supplémen- taire de 5,5 % s'ils restent en France ou en Union européenne.

3) Les achats effectués via DROUOT LIVE seront assujettis à des frais acheteur de 30,80 %TTC.

La TVA à l’import peut être rétrocédée à l’adjudicataire sur pré- sentation des justificatifs d’exportation hors Union européenne dans les deux mois qui suivent la vente.

Le paiement du lot aura lieu au comptant, pour l’intégralité du prix, des frais et taxes, même en cas de nécessité d’obtention d’une licence d’exportation.

L’adjudicataire pourra s’acquitter par les moyens suivants :

- en espèces : jusqu’à 1 000 € frais et taxes com- pris pour les ressortissants français et 15 000 € pour les ressortissants étran- gers sur présentation de leurs papiers d’identité.

- par virement bancaire.

- par carte de crédit : VISA - MASTERCARD.

b) Dans l’hypothèse où l’adjudicataire ne se sera pas fait enre- gistrer avant la vente, il devra communiquer les renseignements nécessaires dès l’adjudication du lot prononcée.

c) Il appartiendra à l’adjudicataire de faire assurer le lot dès l’ad- judication. Il ne pourra recourir contre Boisgirard - Antonini, dans l’hypothèse du vol, de la perte ou de la dégradation de son lot, après l’adjudication.

d) Le lot ne sera délivré à l’acquéreur qu’après paiement intégral du prix des frais et des taxes.

Dans l’intervalle Boisgirard - Antonini pourra facturer à l’acqué- reur des frais de dépôt du lot, et éventuellement des frais de manutention et de transport.

À défaut de paiement par l’adjudicataire, après mise en demeure restée infructueuse, le bien est remis en vente à la demande du vendeur sur folle enchère de d’adjudicataire défaillant ; si le vendeur ne formule pas cette demande dans un délai d’un mois à compter de l’adjudication, la vente est résolue de plein droit, sans préjudice de dommages intérêts dus par l’adjudicataire défaillant.

En outre, Boisgirard - Antonini se réserve de réclamer à l’adjudi- cataire défaillant, à son choix :

- des intérêts au taux légal majoré de cinq points.

- le remboursement des coûts supplémentaires engendrés par sa défaillance.

- le paiement de la différence entre le prix d’adjudication initial et le prix d’adjudication sur folle enchère s’il est inférieur, ainsi que les coûts générés par les nouvelles enchères.

Boisgirard - Antonini se réserve d’exclure de ses ventes futures, tout adjudicataire qui aura été défaillant ou qui n’aura pas res- pecté les présentes conditions générales d’achat.

e) Délivrance des achats

Il est vivement demandé aux adjudicataires de procéder à un enlèvement le plus rapide possible de leurs achats, afin de limi- ter les frais de stockage qui sont à leur charge. La manutention et le magasinage n’engage pas la responsabilité de Boisgirard – Antonini.

Les lots peuvent être gratuitement enlevés en salle jusqu’à 19h le soir de la vente et le lendemain entre 8h et 10h. Passé ce délai, vous pouvez faire livrer vos biens partout dans le monde avec The packengers.

Les achats de petits volumes seront transportés chez Boisgirard

- Antonini où ils seront gardés à titre gracieux pendant un mois. Passé ce délai, des frais de dépôt seront supportés par les ac- quéreurs au tarif de 3 € par jour et par lot. L’entreposage des lots ne saurait engager en aucune façon la responsabilité de la SVV Boisgirard - Antonini. Pour les ventes à Drouot, les objets sont à retirer au magasinage de l’Hôtel Drouot, dont les frais sont à la charge des acheteurs. Tout lot non vendu et non retiré dans le mois qui suit la vente, sera placé au garde-meuble. Frais à la charge du propriétaire.

f) Garanties horlogerie

L’état de fonctionnement n’est pas garanti. Il est possible que certains lots comprennent des pièces non originales suite à des réparations ou révisions de la montre ou de l’horloge.

**6 - Propriété intellectuelle - reproduction des œuvres**

Boisgirard - Antonini est propriétaire du droit de reproduction de leur catalogue.

Toute reproduction de celui-ci est interdite et constitue une contrefaçon à son préjudice.

En outre Boisgirard - Antonini dispose d’une dérogation légale leur permettant de reproduire dans son catalogue les œuvres mises en vente, alors même que le droit de reproduction ne se- rait pas tombé dans le domaine public.

**7 - Compétences législative et juridictionnelle**

La loi française seule régit les présentes conditions générales d’achat. Toute contestation relative à leur existence, leur validi- té, leur opposabilité à tout enchérisseur et acquéreur, et à leur exécution sera tranchée par le tribunal compétent du ressort de Paris (France).

**8 - La sortie du territoire français**

La sortie d’un lot de France peut être sujette à une autorisation administrative. L’obtention du document concerné ne relève que de la responsabilité de l’adjudication du lot concerné par cette disposition. Le retard ou le refus de délivrance par l’administra- tion des documents de sortie du territoire, ne justifiera ni l’annu- lation de la vente, ni un retard de règlement, ni une résolution.

# Terms of sale and bids

Boisgirard - Antonini is companie of voluntary auction sales regulated by the law of the 10 July 2000. In such capacity Boisgirard - Antonini acts as the agent of the seller who contracts with the buyer.The relationships between Boisgirard - Antonini and the buyer are subject to the present general conditions of purchase which can be modified by saleroom notices or oral indications given at the time of the sale, which will be recorded in the official sale record.

**1 - Goods for auction**

a) The prospective buyers are invited to examine any goods in which they may be interested, before the auction takes place, and notably during the exhibitions.

Boisgirard - Antonini is at disposal of the prospective buyers to provide them with reports about the conditions of lots.

b) Description of the lots resulting from the catalogue, the re- ports, the labels and the verbal statements or announcements are only the expression by Boisgirard

- Antonini of their perception of the lot, but cannot constitute the proof of a fact.

c) The statements by made Boisgirard - Antonini about any restoration, mishap or harm arisen concerning the lot are only made to facilitate the inspection thereof by the prospective buyer and remain subject to his own or to his expert’s ap- preciation.

All the lots above 5 000 Euros have been submitted to the Art Loss Register.

Notes in English are neither complete nor accurate, but are just an approximate description for English-speaking buyers. The condition of the pieces is not mentioned.

The absence of statements Boisgirard - Antonini by relating to a restoration, mishap or harm, whether made in the cata- logue, condition reports, on labels or orally, does not imply that the item is exempt from any current, past or repaired de- fect. Inversely, the indication of any defect whatsoever does not imply the absence of any other defects.

d) Estimates are provided for guidance only and cannot be considered as implying the certainty that the item will be sold for the estimated price or even within the bracket of estimates.

e) Attributions have been made taking into account scienti- fic and artistic knowledge at the date of the sale. Claims will not be accepted for ordinary restorations and minor damages to lots, considering that buyers are given the opportunity to assess the condition of the lots at the time of the pre-sale exhibition.

The condition of antiquities, early ceramics, metal- work, glass and textiles is not guaranteed, since most of the pieces are commonly damaged. Necklaces are recomposed with ancient elements. Dimensions are given for information only, especially concerning the framed paintings.

**2 - The sale**

a) In order to assure the proper organisation of the sales, prospective buyers are invited to make themselves known to Boisgirard – Antonini before the sale, so as to have their personal identity data recorded. Boisgirard - Antonini reserves the right to ask any prospective buyer to justify his identity as well as his bank references.

Boisgirard - Antonini reserve the right to refuse admission to the auction sales premises to any prospective buyer for legiti- mate reasons.

b) Any person who is a bidder undertakes to pay personally and immediately the hammer price increased by the costs to be born by the buyer and any and all taxes or fees/expenses which could be due.

Any bidder is deemed acting on his own behalf except when prior notification, accepted by Boisgirard - Antonini is given that he acts as an agent on behalf of a third party.

c) The usual way to bid consists in attending the sale on the premises.

However, Boisgirard - Antonini may graciously accept to re- ceive some bids by telephone from a prospective buyer who has expressed such a request before the sale. Boisgirard - Antonini will bear no liability/responsability what- soever, notably if the telephone contact is not made, or if it is

made too late, or in case of mistakes or omissions relating to the reception of the telephone.

For variety of purposes, Boisgirard - Antonini reserve there right to record all the telephone communications during the auction. Such records shall be kept until the complete pay- ment of the auction price, except claims.

d) Boisgirard - Antonini will bear no liability/responsibility in case of mistakes or omission of performance of the written order.

e) In the event where a reserve price has been stipu- lated by the seller, Boisgirard - Antonini reserve the right to bid on behalf of the seller until the reserve price is reached.

f) Boisgirard - Antonini will conduct auction sales at their dis- cretion, in accordance with established practices.

Boisgirard - Antonini reserve the right to refuse any bid, to or- ganise the bidding in such manner as may be the most appro- priate, to move some lots in the course of the sale, to withdraw any lot in the course of the sale, to combine or to divide some lots in the course of the sale.

In case of challenge or dispute, Boisgirard - Antonini reserve the right to designate the successful bidder, to continue the bidding or to cancel it, or to put the lot back up for bidding.

No lot will be delivered to the buyer until full payment has been made.

In case of payment by an ordinary draft/check, payment will be deemed made only when the check will have been cashed.

**3 - The incidents of the sale**

a) In case two bidders have bidden vocally, by mean of ges- ture or by telephone for the same amount and both claim title to the lot, after the bidding the lot, will immediately be offered again for sale at the previous last bid, and all those attending will be entitled to bid again.

b) So as to facilitate the presentation of the items during the sales, Boisgirard - Antonini will be able to use video techno- logy.

Should any error occur in operation of such, which may lead to show an item during the bidding which is not the one on which the bids have been made, Boisgirard - Antonini shall bear no liability/responsability whatsoever, and will have sole discretion to decide whether or not the bidding will take place again.-

**4 - Pre-emption of the French state**

The French state in entitled to use a right of pre-emption on works of art, pursuant to the rules of law in force. The use of this right comes immediately after the hammer stroke, the representative of the French state expressing then the inten- tion of the State to substitute for the last bidder, provided he confirms the pre-emption decision within fifteen days. Boisgirard - Antonini will not bear any liability/responsibility for the conditions of the pre-emption by the French State.

**5 - The performance of the sale**

a) In addition to the lot’s hammer price, the buyer must pay the following costs and fees/taxes :

1) Lots from the EEC :

The buyer must pay Boisgirard - Antonini, in addition to the hammer price, commission of 24% excl. Tax (with VAT 28,80%) of the sale price. For the books the commission will be : 24% excl. Tax + 5.5% (with VAT 25,32%)

By credit card, Boisgirard - Antonini, will charge 1% in addition to the hammer price.

2) The taxes (VAT on commissions and VAT on importation) can be retroceded to the purchaser on presentation of written proof of exportation outside the EEC.

3)All the bidders that won lots through DROUOT LIVE will have fees of 30,80%.

An EEC purchaser who will submit his intra-Community VAT number will be exempted from paying the VAT on commis- sions.

The payment of the lot will be made cash, for the whole of the price, costs and taxes, even when an export licence is required.

The purchaser will be authorized to pay by the following

means:

- in cash : up to 1 000 euros, costs and taxes included, for French citizen, up to 15 000 euros, costs and taxes included, for foreign citizen on presentation of their identity papers.

- By cheque or bank transfer.

- By credit card : VISA, MASTERCARD.

b) Should the buyer have neglected to give his per- sonal in- formation before the sale, he will have to give the necessary information as soon as the sale of the lot has taken place.

c) The lot must to be insured by the buyer immediately after the purchase. The buyer will have no recourse against Bois- girard - Antonini, in the event where, due to a theft, a loss or a deterioration of his lot after the purchase.

d) The lot will be delivered to the buyer only after the entire payment of the price, costs and taxes.

In the meantime Boisgirard - Antonini may invoice to the buyer the costs of storage of the lot, and if applicable the costs of handling and transport.

Should the buyer fail to pay the amount due, and after notice to pay has been given by Boisgirard - Antonino to the buyer

without success, at the seller’s request, the lot is re-offered for sale, under the French procedure known as “procédure de folle enchère”. If the seller does not make this request within a month from the date of the sale, the sale will be automatical- ly cancelled, without prejudice to any damages owed by the defaulting buyer.

In addition, Boisgirard - Antonini reserve the right to claim against the defaulting buyer, at their option :

- interest at the legal rate increased by five points,

- the reimbursement of additional costs generated by the buyer’s default,

- the payment of the difference between the initial ham- mer price and the price of sale after “procédure de folle enchère” if it is inferior as well as the costs generated by the new auction.

Boisgirard - Antonini reserves the right to exclude from any future auction, any bidder who has been a defaulting buyer or who has not fulfilled these general conditions of purchase.

e) For items purchased which are not collected within seven days from after the sale (Saturdays, Sundays and public holidays included), Boisgirard - Antonini will be authorized to move them into a storage place at the defaulting buyer’s expense, and to release them to same after payment of cor- responding costs, in addition to the price, costs and taxes.

**6 - Intellectual Property Right - Copyright**

The copyright in any and all parts of the catalogue is the property of Boisgirard - Antonin. Any reproduction thereof is forbidden and will be considered as counterfeiting to their detriment.

Furthermore, Boisgirard - Antonini benefits from a legal ex- ception allowing them to reproduce the lots for auction sale in their catalogue, even though the copyright protection on an item has not lapsed.

**7 - Law and Jurisdiction**

These Conditions of purchase are governed by French law exclusively.

Any dispute relating to their existence, their validity and their binding effect on any bidder or buyer shall be submitted to the exclusive jurisdiction of the Courts of France.

**PHOTOGRAPHIES : François BENEDETTI - 06 62 35 19 68 - www.francois-benedetti.com**

**RÉALISATION : Hélène BESOMBES - 06 74 65 41 77 - www.hbcommunication.fr**



BA

**Boisgirard · Antonini**

---

AUCTION HOUSE PARIS & NICE

1 rue de la Grange Batelière  
75009 PARIS  
+33(0)1 47 70 81 36

**[www.boisgirard-antonini.com](http://www.boisgirard-antonini.com)**  
**[contact@ba-paris.com](mailto:contact@ba-paris.com)**