

BOISGIRARD - ANTONINI

PARIS - NICE

ARTS DE L'ORIENT

DROUOT

VENDREDI
16 JUIN 2017





BOISGIRARD ANTONINI

Arts de l'Orient

vendredi 16 juin 2016 à 14 heures
drouot - salle 16

9 rue Drouot - 75009 Paris
tél. : +33(0)1 48 00 20 16

expert

Alexis RENARD

Membre de la Chambre Nationale
des Experts Spécialisés C.N.E.S.

5 rue des deux Ponts
75004 PARIS

tél./fax : +33[0]1 44 07 33 02

tél. : +33[0]6 80 37 74 00

alexis@alexisrenard.com

www.alexisrenard.com

expositions publiques :

jeudi 15 juin 2017 de 11 h à 21 h

vendredi 16 juin 2016 de 11 h à 12 h

Drouot LIVE web

Commissaires-Priseurs habilités : Isabelle Boisgirard et Pierre-Dominique Antonini

1 rue de la Grange-Batelière - 75009 Paris - tél. : +33(0)1 47 70 81 36 - fax : +33(0)1 42 47 05 84 - mail : contact@boisgirard-antonini.com

www.boisgirard.com

Textiles coptes

Textiles coptes dont la majeure partie provient d'une collection acquise avant 1970.



1

2

1

Lot de quatre fragments de textiles coptes

Laine et lin en polychromie
Égypte, VI^e-VIII^e siècle, Art Copte
Hauteur du plus grand : 23 ;
Largeur du plus grand : 17 cm
Lot composé :

- d'un fragment d'une double frise de fleurs encadrées par des frises de vaguelettes stylisées
- d'un fragment d'une double frise à décor d'animaux dans des médaillons et cartouches d'arabesques alternés, d'une frise géométrique au centre et de frises perlées en bordure
- d'un petit fragment représentant une tête de personnage
- d'un fragment à décor foisonnant de personnages à cheval, bordé d'une frise de fleurs

300 - 500 €

2

Lot de quatre fragments de textiles coptes

Laine et lin en polychromie
Égypte, VI^e-VIII^e siècle, Art Copte
Diamètre du plus grand : 22 cm
Lot composé :

- d'un fragment carré représentant plusieurs personnages dans un médaillon encadré par un cartouche bordé d'une frise de vaguelettes
- d'un fragment circulaire à décor d'entrelacs et de géométries répartis sur deux registres
- d'un petit fragment à décor d'un personnage en noir entouré de vaguelettes et d'arabesques
- d'un fragment représentant une amphore à décor d'un personnage

300 - 500 €

3

Lot de quatre fragments de textiles coptes

Laine et lin en polychromie
Égypte, VI^e-VIII^e siècle, Art Copte
Hauteur du plus grand : 10,5 ;
Largeur du plus grand : 10,5 cm
Lot composé :

- d'un fragment carré à décor de nœuds et entrelacs dans un cartouche bordé par une frise
- d'un fragment composé de médaillons à décor d'animaux
- d'un fragment à décor d'un carré aux bordures de vaguelettes, et au centre d'oiseaux dans des cartouches
- d'un fragment de deux frises bordées de vaguelettes, à décor de fleurettes beiges sur fond brun

300 - 500 €



3



4

4

Lot de cinq fragments de textiles coptes

Laine et lin en polychromie
Égypte, VI^e-VIII^e siècle, Art Copte
Hauteur du plus grand : 27 ;
Largeur du plus grand : 13 cm

Lot composé :

- d'un fragment carré à décor d'animaux et d'oiseaux dans un grand cartouche bordé d'une frise de motifs floraux répétés
- d'un petit fragment carré à décor d'un animal dans un médaillon, encadré dans un cartouche bordé de vaguelettes
- d'un fragment à décor de personnages, dont certains à cheval, et d'animaux dans des médaillons
- d'un fragment à décor beige sur fond brun composé d'un médaillon central à décor floral, dans un cartouche bordé d'une frise de vagues à décor de points de part et d'autre
- d'un fragment de frise à décor vert sur fond beige de divers motifs de personnages, d'oiseaux, d'arabesques et de médaillons, encadrés de part et d'autre par des frises de motifs floraux

400 - 600 €

5

Lot de six fragments de textiles coptes

Laine et lin en polychromie
Égypte, VI^e-VIII^e siècle, Art Copte
Hauteur du plus grand : 20 ;
Largeur du plus grand : 7 cm

Lot composé :

- d'un petit fragment représentant un bouquet en polychromie vert, rouge, beige et jaune
- d'un fragment de deux frises de fleurs en polychromie vert, rouge, jaune et bleu sur fond noir, encadrées par des liserés rouges
- d'un fragment à décor d'une frise de motifs floraux répétés en polychromie noir, jaune et vert encadrés par des liserés rouges
- d'un fragment à décor d'une frise de motifs végétaux et d'animaux en rouge sur fond beige, aux larges bordures vertes et rouges
- d'un fragment de fleurs en polychromie encadrées par une frise de motifs géométriques sur fond noir
- d'un fragment représentant un personnage debout répété, bordé à gauche par une frise de guirlandes fleuries

400 - 600 €



5

6

Palette à fard

Schiste

Inde, Gandhara, circa 400

Diamètre : 11,5 cm

800 - 1 000 €

Le décor de cette palette Gandhara est sculpté de motifs végétaux. Les deux compartiments inférieurs servaient à déposer du fard. La partie supérieure est à décor d'un couple tenant une coupe.



6



7

7

Plaque en cuivre repoussé représentant Mahakala

Cuivre repoussé et doré, restes de couleur rouge sur la coiffe

Tibet, Probablement XVI^e-XVII^e siècle

Hauteur : 30 ; Largeur : 30,8 cm

Provenance : Collection privée européenne

6 000 - 8 000 €

Cette plaque en cuivre présente la divinité Mahakala, l'une des plus importantes divinités bouddhistes appartenant au groupe des Dharmapalas. Il est représenté sous une forme courroucée dans une mandorle flammée, couvert d'une peau de lion tenant des attributs dans chacun de ses six bras, dont un *kartika* et un *kapala*, hachoir et calotte crânienne. Il est représenté debout sur Ganesh. L'ensemble reposant sur un socle lotiforme. Les bords extérieurs de la plaque sans décor étaient probablement couverts par d'autres plaques. La pièce figurait probablement sur un décor de stupa.



8

Lot de six carreaux hispano-mauresques

Céramique moulée et peinte en polychromie sous glaçure incolore transparente dans la technique *cuerda seca*
 Espagne, XVI^e siècle
 Hauteur du plus grand : 17 ;
 Largeur du plus grand : 12,5 cm

À décor brun, vert et bleu sur fond blanc, de motifs floraux dans des cartouches et médaillons.
 L'un à décor de vase et d'arabesques.

300 - 500 €



9

9

Deux éléments de marche hispano-mauresques

Céramique moulée et peinte en polychromie dans la technique *cuerda seca*
 Espagne, XVI^e siècle
 Hauteur du plus grand : 6,7 ;
 Largeur du plus grand : 22 cm

200 - 300 €

L'un à décor de frises de fleurs en brun, cobalt et vert sur fond blanc. L'autre à décor également polychrome d'une frise à décor architectural et sur le dessus d'une frise d'entrelacs.

10

Fragment de plafond Espagnol

Bois
 Espagne, XIII^e-XVI^e siècle
 Hauteur : 140 ; Largeur : 240 cm

4 000 - 6 000 €

Cet important fragment triangulaire d'un plafond Espagnol en bois est à décor géométrique d'étoiles et d'entrelacs, et centré d'un élément présentant des *muqarnas* ou nids d'abeilles en haut relief. Ce type de décor est caractéristique de l'architecture islamique. Les plafonds ou éléments d'architecture espagnols ont conservé un vocabulaire islamique même après la reconquête chrétienne, avec les artisans mudéjar et le goût pour le style oriental dans l'architecture.



10



11

11

Chapiteau espagnol

Marbre

Espagne, circa X^e siècle

Hauteur : 27 ; Largeur : 31 cm

1 800 - 2 000 €

Il est sculpté d'un décor végétal foisonnant de feuilles d'acanthé disposées sur deux registres. Les chapiteaux espagnols de la période médiévale ont conservé le vocabulaire de la période classique antérieure. Accidents et manques visibles.



12

Dague à oreilles

Acier plaqué de corne brune

Italie ou Espagne, XIX^e siècle

Longueur : 29 cm

2 000 - 3 000 €

Le manche de cette dague à oreilles de style Renaissance est flanqué de plaques de corne brune. Chaque oreillette est ornée de deux éléments coniques à décor cerclé. La lame est en acier à quatre facettes.

Les dagues à oreilles se saisissaient par le manche, la lame dirigée vers le bas et le pouce placé entre les oreillettes.

12



13

13

Coupelle Sassanide

Bronze blanc

Iran, III^e-VII^e siècle, Dynastie Sassanide

Diamètre : 16 ; Hauteur : 4 cm

800 - 1 200 €

En bronze à forte teneur en étain, elle présente un décor intérieur gravé d'une fleur au centre, cerclée et entourée d'une guirlande de fleurs stylisées. Le bronze blanc était à cette époque un matériau de luxe.

(Belle patine de fouilles, oxydations rouges et vertes)



14

14

Verseuse post-sassanide en bronze

Bronze

Iran, circa VIII^e siècle

Hauteur : 38,5 cm

7 000 - 8 000 €

Cette élégante verseuse conserve la forme de l'époque sassanide, dont le décor a évolué au début de la période islamique. Elle possède une panse piriforme, prolongée par un col bagué. La partie centrale du col est à pans coupés, soulignés d'un décor finement gravé de frises d'entrelacs. Le haut du col est flanqué de deux oiseaux stylisés en applique, et rattaché à une anse avec un large poussoir formant une feuille d'inspiration pré-islamique. Le pied est à décor gravé sur le dessous d'une grande fleur.

Une verseuse du Khorasan du VIII^e siècle, de forme similaire, est conservée au Victoria and Albert Museum, et publiée dans : Melikian-Chirvani A. S. (1982), *Islamic Metalwork from the Iranian World*, Londres : HMSO, N°1, p. 40.

(Belle patine)



15



15

Deux cuillères persanes en bronze-Kafche

Fonte de laiton

Iran, Khorassan, XII^e-XIII^e siècle

Hauteur de la plus grande : 20 cm

800 - 1 000 €

La première se compose d'une longue tige se terminant en fine pointe, et d'un cuilleron de forme losangique à pans coupés. Le dos du cuilleron est à décor finement gravé de motifs végétaux et d'entrelacs dans des cartouches et de deux poissons sur les flancs extérieurs. Belle patine de feuille rouge et verte.

La deuxième est gravée sur le dos du cuilleron d'un décor de personnages féminins ailés et de motifs végétaux dans des cartouches. L'extrémité pointue de la tige est manquante.

La forme inhabituelle des cuillérons laisse supposer que ces objets avaient une utilité plus spécifique qu'une cuillère traditionnelle, et peuvent évoquer des objets tels que les creusets à indigo.

Pour un exemple de cuillère de même période, voir : Melikian-Chirvani A. S. (1982), *Islamic Metalwork from the Iranian World*, London : HMSO, p. 125, n° 54.

(Petit manque sur l'une)



16

Trois aspersoirs

Bronze patiné rouge

Iran, Khorassan, X^e-XI^e siècle

Hauteur du plus grand : 22 cm

4 000 - 6 000 €

L'un sur piedouche avec la panse renflée et lisse, ornée d'un décor gravé alternant cartouches avec oiseaux et frise de calligraphies coufiques. Le col, cintré, se déploie en corolle et est orné d'une rangée de picots. Le goulot est fermé par une plaque ajourée.

(Belle patine rouge, bouchage ancien sur la panse)

L'un comportant une grille ajourée.

Le second sur piedouche avec la panse cubique ornée de larges gouttes en relief. Le col, cintré, se déploie en corolle et est orné d'une rangée de picots.

Le troisième à la panse godronnée à décor de frises grecques, grille sur le col évasé. Le goulot est fermé par une plaque ajourée.

16



17

Mortier et pilon - Havan

Bronze patiné

Iran, Khorassan, XII^e-XIII^e siècle, Période Seldjoukide

Hauteur : 13 ; Diamètre : 14,7 ;

Longueur du pilon : 18,5 cm

3 000 - 5 000 €

La surface extérieure de ce mortier est gravée de deux registres de frises géométriques, situés à la base et en bordure supérieure du récipient. Au centre, un registre alterné de médaillons de rinceaux et d'oiseaux, surmonté par une frise de cartouches calligraphiques. La surface est également parsemée de bossettes en quinconce.

Pour un exemple de mortier du XII^e siècle à décor similaire, voir : Melikian-Chirvani A. S. (1982), *Islamic Metalwork from the Iranian World*, London : HMSO, N° 62, p. 134.

18

Important chandelier Seldjoukide

Alliage cuivreux martelé décor repoussé, ajouré et gravé, incrusté d'argent et de cuivre

Iran, Seconde Moitié du XII^e siècle ou Début du XIII^e siècle

Hauteur : 26,5 cm

40 000 - 60 000 €

L'inscription consiste en une bénédiction au propriétaire : « Gloire, prospérité, maîtrise, croissance, santé, bonheur et longue vie »

Cet important chandelier est un majestueux exemple de la maîtrise du travail du métal dans le Khorassan à la période Seldjoukide. La spécificité de cet exemple consiste en la présence d'un décor ajouré sur la base et le col. Cette technique, moins courante à cette période, se développera par la suite à la période timouride. Il semble que cet exemple soit l'un des premiers à utiliser ce type de technique et décor d'ajours. On peut en voir

les prémisses avec le détail d'un élément d'applique de même typologie, présent sur une base de chandelier fragmentaire conservée au Victoria & Albert Museum (Inv. 247-1902), et publiée dans : Melikian-Chirvani A. S. (1982), *Islamic Metalwork from the Iranian World, 8th-18th Centuries*, London : HMSO, n° 43, pp. 111-113.

L'exemple du V & A comporte le même décor de bossettes incrustées dans la partie centrale de la base, ainsi que des frises de lions et une inscription de bénédictions au propriétaire de même type.

Un exemple comparable, bien connu, provenant de la collection Piet-Lataudrie, est conservé au Louvre (Inv. OA 6315), et publié dans : Makariou S. (dir.) (2012), *Les Arts de l'Islam au Musée du Louvre*, Paris : Hazan / Musée du Louvre, n°100, pp. 154-156.

Un autre chandelier du même groupe présentant les mêmes arêtes en relief sur le col à été récemment publié dans le catalogue d'exposition du Metropolitan Museum of Art : *Court and cosmos, the great age of the Seldjucs* MET/Yale University Press n° 142 p. 227.







19



19

Deux carreaux persans

Terre cuite à glaçure verte pour l'un, jaune pour l'autre
Iran médiéval, XII^e-XIII^e siècle
Hauteur du premier : 10 ; Largeur du premier : 9,5 ;
Diamètre du second : 10 cm

300 - 400 €

Le premier de forme carrée, à décor moulé sous glaçure verte, représentant un animal fantastique dans un cartouche encadré par une frise de perles en relief.

Le second de forme ronde, à décor moulé sous glaçure jaune représentant un prince combattant deux félins.

Un carreau de même typologie que celui à l'animal fantastique est conservé dans les collections du Tareq Rajab Museum (Inv.CER 1762 TSR)

20

Deux petits bronzes animaliers

Bronze
Iran, XIII^e siècle
Hauteur du plus grand : 6 cm

100 - 150 €

21

Trois petits bronzes animaliers

Bronze
Iran, XIII^e siècle
Longueur du plus grand : 9 cm

200 - 300 €

(Une patte restaurée sur l'un)



20



21



22

22

Encrier

Fonte de laiton incrustée d'argent et de cuivre
Iran, XII^e siècle, Période Seldjoukide
Hauteur : 10 cm

12 000 - 15 000 €

Ce bel encrier, en laiton incrusté d'argent et de cuivre, est orné sur l'extérieur de mandorles à décor d'entrelacs, de nœuds, et de personnages tenant des fleurs. En dessous, un médaillon central à décor d'un nœud, entouré de trois cartouches à décor végétal. À l'intérieur, une frise calligraphique. Le couvercle est décoré sur les rebords de cartouches calligraphiés incrustés d'argent. Sur le dessus ainsi que sur le bord du couvercle, une frise de calligraphies alternées de médaillons à décor de personnages. Il est sommé d'une large prise à décor de pétales, terminée par un bouton de fleur.

Les inscriptions consistent en bénédictions au propriétaire de l'objet : « Gloire, bonne fortune, maîtrise, bonheur, prospérité, bien-être, contentement, protection divine, confort, perfection et maîtrise. »

Pour un exemple d'encrier de forme comparable, incrusté d'argent et de cuivre, voir : Melikian-Chirvani A. S. (1982), *Islamic Metalwork from the Iranian World*, Londres : HMSO, N°51, p. 123.

(Belle patine d'oxydation verte, à reflets micacés)

23



23

Importante boîte du Khorassan

Fonte de laiton incrustée de cuivre
Iran, Khorassan, XII^e siècle, Période Seldjoukide
Hauteur : 18 ; Diamètre : 24 cm

5 000 - 6 000 €

Cette belle boîte seldjoukide, en fonte de laiton incrustée de cuivre, est richement ornée de décors géométriques, d'animaux, et de calligraphies en *thuluth* et coufique. La base comporte un registre d'animaux fantastiques dans des cartouches répétés, encadrés de frises de croissants, d'arabesques, de cartouches calligraphiques en coufique et de calligraphies cursives. Sur le dessous, on trouve une frise de calligraphies et un médaillon figurant un félin ailé à tête humaine. La tranche du couvercle est ornée de frises calligraphiques alternées de médaillons ornés d'oiseaux. Le décor supérieur du couvercle présente une alternance de frises calligraphiques sur trois registres, séparés par des médaillons à décor géométrique ou de femmes ailées.

Ce type de boîtes comportait un système de fermeture, et était souvent utilisé comme garde-manger.

(Patine de fouille, trou, oxydations visibles)



24

Rare gourde en *ladjardina*

Terre cuite à décor peint en noir, rouge, blanc et or sur glaçure bleu lapis
Iran, XIII^e-XIV^e siècle

Hauteur : 12 ; Longueur : 20,5 cm

12 000 - 15 000 €

Cette gourde de forme rare présente une panse sphérique légèrement aplatie munie de deux anses et d'un col tubulaire, reposant sur un piédouche. Un médaillon à décor rayonnant orne la partie supérieure de la panse, entouré d'une frise de poissons dorés. La partie inférieure est peinte de motifs de godrons en blanc sur fond cobalt.

La technique du *ladjardina* tire son nom du persan *ladjard* qui signifie « lapis-lazuli ». Une première cuisson était destinée à faire tenir la glaçure de couleur turquoise ou bleu foncé, puis le décor or et polychrome était apposé sur la glaçure, et enfin la pièce était cuite une seconde fois.

(Restaurations)

25

Bassin Tas

Bronze
Iran, Fars, XIV^e siècle
Hauteur : 7,8 cm

2 000 - 3 000 €

À décor de médaillons de rois assis sur un trône auréolés et entourés d'attendants
Alternés de cartouches de calligraphies coraniques en *thuluth*.

Le dessous à décor d'une grande fleur dont les pétales sont décorés de motifs végétaux.

Pour un bassin au décor similaire, voir : Melikian-Chirvani A. S. (1982), *Islamic Metalwork from the Iranian World*, Londres : HMSO, N°98, p. 213.

(Restauration ancienne dans la partie inférieure)



25

26

Bassin persan - Tas

Laiton patiné
Iran, Fars, XIV^e siècle
Hauteur : 10,5 ; Diamètre : 23 cm

2 000 - 3 000 €

Ce tas à belle patine caramel est gravé d'une frise de cartouches calligraphiques alternés de cartouches à motifs d'entrelacs et de médaillons à décor d'arabesques, surmontant des demi-mandorles. Le fond est orné de cercles pointés.



26

27

27

Bassin - Tas

Laiton incrusté d'argent et de pâte noire, restes de dorures
Iran, Fars, XIV^e siècle
Hauteur : 10,5 ; Diamètre : 23 cm

4 000 - 6 000 €

Gravé et incrusté d'argent et de pâte noire avec restes de dorures, il présente un décor géométrique foisonnant de motifs étoilés inscrits dans des cercles, alternés avec des cartouches de calligraphies illisibles et des médaillons.





28

Bel ensemble de carreaux de revêtement Ilkhanides

Pâte siliceuse à décor moulé et peint en polychromie et or sous glaçure incolore transparente

Iran, XIII^e siècle, Époque Ilkhanide

Hauteur d'un carreau : 17,5 ; Largeur d'un carreau : 17,5 cm

3 000 - 5 000 €

Il se compose de seize carreaux à décor moulé de motifs étoilés, avec des restes de dorures sur fond turquoise et cobalt à décor moulé de motifs végétaux. Les quatre petits carreaux centraux sont en forme d'étoile en fort relief, à décor moulé de motifs floraux peint en cobalt.

Un ensemble à la composition et au décor similaires provenant du site de Takht-i Suleiman est publié dans le catalogue d'exposition : *The Metropolitan Museum of Art, The Legacy of Genghis Khan - Courtly Art and Culture in Western Asia 1256-1353*, New York : The Metropolitan Museum / London and New Haven : Yale University Press, cat. 104, p. 93.



29

29

Bol Timouride en céramique bleu blanc

Pâte siliceuse à décor peint en cobalt sous glaçure incolore transparente
Iran, XV^e-XVI^e siècle, Période Timouride
Hauteur : 9,5 ; Largeur : 19,7 cm

3 000 - 4 000 €

Ce grand bol au décor d'inspiration chinoise est à décor floral en cobalt sur fond blanc sur l'extérieur, et d'une frise d'entrelacs sur la base.

Pour d'autres exemples de céramiques persanes d'inspiration chinoise, voir : Golombek L., Mason R. B. et Bailey G. A. (1996), *Tamerlane's Tableware, A New Approach to the Chinoiserie Ceramics of the 15th and 16th century Iran*, Royal Ontario Museum, Santa Ana : Mazda Publishers.

(Restaurations)



30

30

Vase timouride bleu blanc

Pâte siliceuse à décor peint en cobalt sous glaçure incolore transparente
Iran, XV^e-XVI^e siècle, Période Timouride
Hauteur : 10 cm

4 000 - 6 000 €

À décor d'inspiration chinoise, en cobalt sur fond blanc, de fruits sur la panse et de frises de vaguelettes à la base et au col.

Pour d'autres exemples de céramiques persanes d'inspiration chinoise des XV^e et XVI^e siècles, voir : Golombek L., Mason R. B. et Bailey G. A. (1996), *Tamerlane's Tableware, A New Approach to the Chinoiserie Ceramics of the 15th and 16th century Iran*, Royal Ontario Museum, Santa Ana : Mazda Publishers.

(Retouches aux égrenures sur le col)



31

Collier

Agate rubanée, perles de verre archéologiques imitant l'agate, monture en or
Longueur : 65 cm

3 000 - 4 000 €

Ce collier est composé de perles antiques en agate rubanée et de perles de verre imitant l'agate. La perle centrale est montée en or, et de part et d'autre deux perles sont facettées. Les éléments qui composent ce collier peuvent remonter à des périodes très anciennes, ce type de perles ayant toujours été apprécié aussi bien dans les mondes pré-islamique qu'islamique, et jusqu'en Extrême-Orient avec les perles *dzi*.

(Fermoir moderne)

31



32

32

Paire de boucles d'oreilles

Or, grenats et pierres de couleurs
Iran, V^e-VII^e siècle
Hauteur : 5,2 cm

4 000 - 6 000 €

L'anneau serti de pierres rouges le reliant à une fleur inversée, suivie par un élément conique à décor de granulations, d'une sphère godronnée, et de cinq pendeloques à décor de granulations.

(Petits accidents)

33



33

Paire de bracelets en or

Or et turquoises
Égypte, XI^e siècle, Époque Fatimide
Diamètre extérieur : 8,5 ; Diamètre intérieur : 7,5 cm

12 000 - 15 000 €

Le bracelet décoré de larges godrons s'élargissant dans la partie basse, il présente un fermoir quadripartite sommé d'une turquoise. La partie inférieure du fermoir est ornée de spirales en fils d'or. Cette belle paire de bracelets utilise différentes techniques de décor comprenant la granulation, le filigrane et le martelage.



34

34

Coupe Nichapour à décor calligraphique

Terre cuite à décor peint sur engobe brun sous glaçure incolore transparente

Iran, Nichapour, X^e siècle

Hauteur : 7 ; Diamètre : 20,5 cm

800 - 1 200 €

Voir : Watson O. (2004), *Ceramics from Islamic Lands, The Al-Sabah Collection - Kuwait National Museum*, Londres : Thames and Hudson, cat. Ga.7, p. 212.



35

35

Grande coupe à décor calligraphique

Terre cuite à engobe blanc et émail noir sous glaçure incolore transparente

Iran, Probablement Nichapour, X^e siècle, Époque Samanide

Diamètre : 25,5 cm

1 000 - 2 000 €

De forme évasée, cette coupe porte un décor noir sur fond beige centré d'un point et orné d'une large calligraphie coufique sur le marli.

Un des exemples les plus connus est l'important plat conservé au Musée du Louvre (Inv. AA 96).

Pour d'autres exemples de bols Nichapour du X^e siècle à décor calligraphique comparable, voir : Watson O. (2004), *Ceramics from Islamic Lands, The Al-Sabah Collection - Kuwait National Museum*, Londres : Thames and Hudson, pp. 213-217.

(Restauration)



36

36

Belle coupe à décor en calligraphie coufique

Terre cuite à engobe beige et décor noir sous glaçure incolore transparente

Iran, Probablement Nichapour, X^e siècle, Époque Samanide

Diamètre : 19,5 cm

2 500 - 3 000 €

De forme évasée, cette belle coupe porte un décor noir sur fond beige centré d'un point et orné d'une large calligraphie coufique sur le marli. L'inscription est un proverbe : *al-hirs 'alaniya faqraka (sic.)*, signifiant « l'avarice est signe de pauvreté ». Les céramiques de cette typologie comportent généralement des inscriptions très littéraires, comme des proverbes ou dictons. Les productions de céramique de cette période, malgré leur ancienneté, témoignent encore d'une grande modernité plastique.

Un des exemples les plus connus est l'important plat conservé au Musée du Louvre (Inv. AA 96).

Pour d'autres exemples de bols à décor calligraphique du X^e siècle provenant de Nichapour, voir : Watson O. (2004), *Ceramics from Islamic Lands, The Al-Sabah Collection - Kuwait National Museum*, Londres : Thames and Hudson, pp. 213-217.



37

37

Coupe Samanide

Terre cuite à décor peint en blanc et noir sur engobe rouge
Iran, X^e siècle, Époque Samanide
Diamètre : 19,5 cm

1 000 - 1 500 €

Au centre de ce bol d'époque Samanide se déploie un bandeau de calligraphie koufique stylisée, flanqué de deux poissons à décor pointé sur un fond parsemé de spirales.

Pour un bol au décor proche, voir : Watson O. (2004), *Ceramics from Islamic Lands, The Al-Sabah Collection - Kuwait National Museum*, Londres : Thames and Hudson, cat. Gb.14, p. 229.

38

Coupe en céramique

Pâte siliceuse à décor noir sous glaçure bleue
Iran, XV^e-XVI^e siècle
Diamètre : 23 cm

200 - 300 €

À décor peint en noir sous glaçure bleue, elle s'inscrit dans la continuité des pièces d'époque médiévale, bien qu'étant plus tardive.



38



39

Bol à décor Minai

Pâte siliceuse à décor peint lavande, noir, rouge, blanc et or

Iran, Probablement Kashan, Fin du XII^e-Début du XIII^e siècle, Dynastie Seldjoukide

Diamètre : 21 cm

3 000 - 5 000 €

À l'intérieur, ce bol est orné d'un riche décor rayonnant d'arabesques sur fond bleu, et d'une frise de calligraphie coufique en blanc sur fond noir le long du marli. Le décor extérieur se compose d'une frise de pseudo-calligraphies en noir sur fond bleu.

Une première cuisson était destinée à faire tenir la glaçure de couleur, puis le décor or et polychrome était apposé sur la glaçure, et enfin la pièce était cuite une seconde fois.



40

Rare flacon molaire en cristal de roche
Égypte, XI^e siècle, Dynastie Fatimide
Hauteur : 5,2 cm

10 000 - 15 000 €

Les récits de l'historien Égyptien Ahmad al-Maqrizi (-1442) font mention de l'immense richesse du trésor des souverains fatimides. Les chiffres qui nous sont rapportés concernant le nombre d'objets en cristal de roche que ce trésor contenait sont variés et semblent parfois exagérés. Il est certain que ces objets ont toujours été considérés

comme des objets de grand luxe, et ont parfois été réemployés en Occident comme réceptacle de précieuses reliques dans les trésors d'église. Le coran mentionne les vertus prophylactiques de cette matière précieuse (Qur'an XXXVII, *sura al-saffat*, vv.45-7).

La forme de ce flacon est assez proche des exemples en verre de même période. Un autre exemplaire de flacon molaire en cristal de roche est conservé dans les collections du British Museum (Inv. 1957,1031.1)

41

Trois fragments de cristal de roche Fatimide
Égypte, XI^e siècle, Dynastie Fatimide
Hauteur de la plus grande : 5 cm

15 000 - 20 000 €

Voir note précédente. Ces trois fragments dont l'un biface à décor gravé de palmettes sur deux faces est un fragment d'une pièce de taille importante et non d'un flacon molaire comme les deux autres objets.



42



43

42

Partie de Coran Mamelouk - Juz
Iran, XV^e siècle (daté 807 AH / 1404 AD)
Hauteur : 25,9 ; Largeur : 17,2 cm

Provenance : il porte une étiquette ancienne de vente aux enchères, vente maître Busillet 4/12/36

2 000 - 3 000 €

En belle écriture *muhaqqaq* noire de huit lignes par page, ornées de fleurettes et de pastilles marginales enluminées, il s'agit du Juz 7, comprenant la Sourate 5 « *Al-Mai'da* », du verset 83 au verset 110. Il s'ouvre par une double page enluminée, comprenant quatre *sarlow* en *thuluth* à l'encre blanc sur fond or, donnant le numéro du Juz, avec médaillons marginaux et rosettes dorées. Il est signé à la dernière page : « *Kataba wa zahaba wa jalad, Azâf lbad Allah, Mahmud Ibn Hassan, fi Tarikh sane sabâ wa thamana me'ah* » signifiant « Calligraphié, enluminé et relié, par Mahmud Ibn Hassan, 807 AH / 1404 AD ». Les enluminures réalisées sur feuilles d'or, la qualité de la calligraphie, et le fait que la même personne ait exécuté la calligraphie, l'enluminure ainsi que la reliure de ce Coran en trente volumes, sont des caractéristiques qui témoignent de la qualité de ce manuscrit et de l'importance du statut de son commanditaire.

(Reliure postérieure)

43

Folio de calligraphie

Encre, pigments et or sur papier
Iran, XVI^e siècle
Hauteur : 24 ; Largeur : 14,5 cm

Provenance : ancienne collection Marc Menguy, Paris

400 - 600 €

Au recto, la calligraphie d'un *Hadith* en écritures *riqa'* et *thuluth* porte la signature de Maqsud al-Tabrizi et la date 979 AH / 1571 AD. Le verso porte un texte se référant à un commentaire d'un *Hadith* en écriture *tawqi*. L'inscription en biais dans la partie inférieure est illisible.

(Usures visibles)

Verreries Anciennes

44

Importante collection de fragments de verres romains

Verre polychrome

Art Romain, I^{er}-II^e siècle

Hauteur du plus grand : 5 ;

Largeur du plus grand : 4 cm

Provenance : Christie's Londres, 10 octobre 1997.

10 000 - 15 000 €

Ce rare ensemble de fragments de verreries aurait été constitué lors d'un Grand Tour en Italie et acquis à Rome probablement au XIX^e siècle.

Cet important groupe comporte nombre de rares documents utilisant divers techniques : *millefiori*, verres à l'imitation de l'agate rubanée, *reticelli* ou à la façon de Venise, et verres à l'imitation des marbres antiques. La majeure partie de ces fragments comporte des irisations au revers, certains fragments ont probablement été polis sur une face. La plupart proviennent de pièces de forme.

Pour une collection comparable constituée à la même période, voir : Saguì L. (1998), *Storie al Caleidoscopio : Il Vetri della Collezione Gorga : un patrimonio ritrovato*, Sesto Fiorentino, Italy : All'Insegna del Giglio.





45

Vase amphore Phénicien

Verre polychrome à décor jaspé

Levant, V^e-VI^e siècle

Hauteur : 19 cm

Provenance : Collection privée européenne

3 000 - 4 000 €

Vase amphore en verre polychrome jaune noir blanc et rouge à décor jaspé.



46



45

46

Rare vase en verre épais

Verre taillé à la molette

Iran ou Égypte, X^e-XI^e siècle

Hauteur : 15,5 cm

12 000 - 15 000 €

En verre épais brun-vert, à décor de losanges taillé à la molette. Ce vase diffère de la majeure partie des autres verreries de même forme de par son poids et l'épaisseur de sa matière lui conférant un aspect luxueux lors de sa prise en main.



47

47

Bol hémisphérique

Verre moulé et taillé à la molette
Iran, V^e-VII^e siècle
Hauteur : 8,2 cm

Provenance : Collection privée européenne

2 000 - 3 000 €

En verre moulé très épais, il présente un décor profondément gravé à la molette. Le pied se compose de trois registres gradués. La panse alterne cercles concentriques encadrés de pastilles et de traits.

Un bol très proche provenant de la Collection Nasser D. Khalili est publié dans : Goldstein S.M. (2005), *Glass - The Nasser D. Khalili Collection of Islamic Art*, Londres : The Nour Foundation in association with Azimut Editions, Vol. XV, N° 46, p. 57.

(Cassé-collé sans manque)

48

Grande bouteille en verre

Verre taillé à la molette
Iran, X^e-XII^e siècle
Hauteur : 23 cm

2 000 - 3 000 €

En verre épais taillé à la molette, elle est dotée d'une panse tubulaire évasée à décor de cercles concentriques sur l'épaule. Le col à décor géométrique sur trois registres est profondément taillé dans la matière. Au-dessous, une trace de coupe de canne.

Pour une grande bouteille de forme comparable, voir : Whitehouse D. (2010), *Islamic Glass in the Corning Museum of Glass, Vol. 1*, New York : The Corning Museum of Glass, N°273, pp. 164-165.

Voir également : Carboni, S. (2001) *Glass from Islamic Lands, The Al-Sabah Collection - Kuwait National Museum*, New York : Thames & Hudson, cat.55, p. 217.

(Accidents et restaurations)



48

49

Verre à pied

Verre en partie gravé à la molette
Iran, X^e-XI^e siècle
Hauteur : 10,2 cm

Provenance : Collection privée européenne

600 - 800 €

Verre à pied de forme évasée, décoré d'un bandeau central orné de points épars gravés à la molette. (belles irisations)

50

Vase hexagonal

Verre bleu moulé
Palestine, Probablement Jérusalem,
Fin du VI^e-Début du VII^e siècle
Hauteur : 9 cm

Provenance : Collection privée européenne

1 500 - 2 000 €

Ce petit vase hexagonal en verre bleu comporte une base à pans coupés, à décor moulé sur chaque face de motifs hébraïques : losanges et cercles pointés, arcatures et chandeliers à sept branches. Pour un petit flacon à décor similaire, voir : Slitine F. (2005), *Histoire du verre, l'Antiquité*, Paris : Massin Éditeur, p. 119.



49

50



51

Pot à onguent zoomorphe

Verre

Levant, VII^e-IX^e siècle

Hauteur : 9 cm

Provenance : Sotheby's Londres, *Arts of the Islamic World*, 13 octobre 2004, Lot n° 30.

3 000 - 5 000 €

Il se compose de deux flacons tubulaires centraux en verre incolore, flanqués de rubans en verre appliqué de couleur aubergine composant le corps d'un animal à cornes. Traité de manière très naturaliste, ce sympathique animal correspond aux productions zoomorphes de la fin de l'époque romaine et du début de la période islamique. La qualité de conservation du verre ainsi que celle du traitement vivant de l'animal fait de cette pièce un très bel exemple de cette typologie.

Un exemple de flacon zoomorphe de la même période, appelé « cage flask » et prenant la forme d'un âne, est conservé dans la collection Al-Sabah au Kuwait National Museum, et publié dans : Carboni, S. (2001) *Glass from Islamic Lands, The Al-Sabah Collection - Kuwait National Museum*, New York : Thames & Hudson, cat. 4b, p. 25.

(Petit éclat au col)



51



52

52

Verseuse

Verre de couleur cognac

Iran médiéval, X^e-XI^e siècle

Hauteur : 15,5 cm

4 000 - 6 000 €

Cette verseuse à la panse aplatie est à décor moulé puis soufflé évoquant une résille. L'anse ainsi qu'un élément à la base du col sont appliqués.

Pour un pichet comparable, avec un filet de verre appliqué sur le col, voir : Carboni, S. (2001) *Glass from Islamic Lands, The Al-Sabah Collection - Kuwait National Museum*, New York : Thames & Hudson, cat. 3.43a, p. 252.

(Bec cassé puis recollé avec petit manque restauré, sinon belle conservation)



53

53

Trois verreries persanes

Verre

Iran médiéval, X^e-XII^e siècle

Hauteur du vase bouteille : 10,5 cm

1 800 - 2 000 €

Lot comprenant :

- Un petit vase bouteille à col court, en verre transparent, à décor taillé à la molette de cartouches alternant oiseaux et chevrons. (Belles irisations homogènes sur la surface)
 - Un flacon en verre de couleur verte, à décor gravé à la molette. Avec son col évasé et sa panse plate terminée par deux pointes, il rappelle la forme des flacons de type « molaire ».
- Pour d'autres exemples de flacons de cette forme, voir : Carboni, S. (2001) *Glass from Islamic Lands, The Al-Sabah Collection - Kuwait National Museum*, New York : Thames & Hudson, cat. 2.40. g, p. 135.
- Un petit flacon à panse octogonale en verre épais, à la belle surface polie. La forme et la taille laissent penser qu'il pouvait être utilisé comme encrier.

54

Vase à long col

Verre à décor moulé et en partie appliqué

Iran, XI^e-XII^e siècle

Hauteur : 24 cm

2 000 - 3 000 €

Ce vase en verre de couleur verte porte sur la panse un décor moulé d'oiseaux dans des médaillons, motif que l'on peut rapprocher des textiles de Sogdiane. Le long col est orné d'un filet de verre spiralé, partant de l'épaule et remontant le long du col.

Pour une bouteille à décor comparable, voir : Carboni, S. (2001) *Glass from Islamic Lands, The Al-Sabah Collection - Kuwait National Museum*, New York : Thames & Hudson, cat. 68b, p. 241.

Voir également : Goldstein, S.M. (2005), *Glass - The Nasser D. Khalili Collection of Islamic Art*, Londres : The Nour Foundation in association with Azimut Editions, Vol. XV, p. 240 à 243, N°278, 279 et 280.

55

Non venu

54



56

Vase à décor nid d'abeille

Verre moulé puis soufflé

Iran, VIII^e-X^e siècle

Hauteur : 7,8 cm

Provenance : Collection privée européenne

600 - 800 €

Pot à panse globulaire en verre brun clair épais, la panse couverte d'un décor nid d'abeille moulé ou estampé, la base ornée de cercles concentriques.

Un verre de même forme est conservé dans les collections du musée du Koweït (Inv.LNS 391G)

56



57

Trois verreries persanes

Iran, période médiévale et postérieure

4 000 - 5 000 €

Lot comprenant :

- Un vase bouteille à long col et à panse globulaire décorée dans la technique *millefiori*, présentant des éléments appliqués avant que la pièce ne soit soufflée. Le long col tubulaire est orné d'un filet de verre bleu appliqué depuis le haut de l'épaule.

Iran médiéval, X^e-XII^e siècle

Hauteur : 22 cm

- Un vase en verre incolore à panse globulaire et à col évasé, dont le décor a été réalisé dans la technique *millefiori* et forme des yeux.

Iran

Hauteur : 8 cm

- Un amusant petit flacon en verre brun translucide, à la panse pincée formant un double compartiment évoquant un fessier. Le pied, l'anse et deux éléments en verre sont rapportés sur la panse.

Iran médiéval, X^e-XII^e siècle

Hauteur : 8,5 cm

57



57



57





58



59

58

Bouteille à panse ovoïde

Verre moulé

Iran, XII^e-XIII^e siècle

Hauteur : 10,5 cm

Provenance : Collection privée européenne

200 - 300 €

Cette bouteille en verre irisé est à décor moulé et pincé de lignes et de cercles

59

Vase en verre

Iran, X^e-XI^e siècle

Hauteur : 9,5 cm

Provenance : Collection privée européenne

100 - 200 €

Ce vase, en verre vert translucide, porte un décor complexe appliqué de filaments de verre.

(Accidents. Base rapportée ou recollée)



60



61

60

Petite verreuse à décor de pastilles

Verre

Iran, IX^e-XI^e siècle

Hauteur : 8,8 cm

Provenance : Collection privée européenne

300 - 400 €

Délicat petit vase en verre à décor de pastilles en appliqué. Sa couleur homogène d'un bel effet est due à la modification de la surface du verre.

61

Flacon en verre à décor jaspé

Verre

Levant, XII^e-XIII^e siècle, Période Ayyubide ou Mamelouke

Hauteur : 18 cm

Provenance : marché de l'art français, début des années 1990 ; Collection privée européenne.

1 200 - 1 500 €

Rare vase en verre bicolore aubergine et blanc, à très haut col et panse légèrement renflée, terminée par une goutte. Typique des verreries produites à l'Époque Ayyubide et Mamelouke.

Pour des exemples de flacons à décor jaspé, voir : Carboni, S. (2001) *Glass from Islamic Lands*, New York : Thames & Hudson, cat. 80a-b, p. 304.

Un autre flacon à décor comparable est publié dans : Catalogue d'exposition (2001), *L'Orient de Saladin, l'Art des Ayyoubides*, Paris : Gallimard / Institut du Monde Arabe, n° 188, p. 185.

(Panse recollée sans manque)



62

Rare Kashkul en verre émaillé

Verre, émaux polychromes et or, chaînette de suspension en métal
 Levant, Première Moitié du XIV^e siècle, Début de la Période Mamelouke
 Longueur : 17 cm

25 000 - 30 000 €

En verre translucide émaillé en polychromie or, cette sébile de derviche est une forme rare de verrerie médiévale.

Elle est ornée sur la partie supérieure et inférieure de chaque face d'une frise d'arabesques en spirales, et au centre d'un médaillon lotiforme encadré de deux lignes de calligraphies en or et émaux rouges. Il est également orné d'oiseaux et de demi-mandorles. Le bord extérieur et le pied sont appliqués en filets de verre, formant des vaguelettes.

Cet objet était probablement un objet symbolique et luxueux et non destiné à un usage quotidien. Un vase conservé au Corning Museum (Inv. 55.1.36) daté entre 1310 et 1330 présente nombre d'éléments que l'on peut mettre en parallèle avec notre sébile.

L'usage de filets de verre en suites de boucles sur les anses correspond à la même technique que sur le piétement et les bords de notre verrerie. Les médaillons lotiformes d'influence mongole, ornant le centre de chaque côté de notre verrerie, utilisent la même forme et la même palette en jaune, vert, bleu, blanc et rouge. Le décor or d'oiseaux diffère de celui de poissons du vase Corning, mais reste traité dans le même esprit.

De la même manière que notre pièce, la forme du vase Corning possède une forme inhabituelle dérivée d'un modèle céladon chinois.

Tous ces éléments semblent confirmer des influences extérieures au niveau du décor, et une production d'objets plus spécifiquement ornementaux à cette période.

Cet objet comporte nombre de restaurations anciennes et est peut-être en partie composite.

63

Petit vase

Verre bicolore à décor jaspé
Levant, VIII^e-IX^e siècle
Hauteur : 11,5 cm

Provenance : Collection privée européenne

200 - 300 €

Petite vase à décor marbré en verre vert et noir, légèrement irisé.



64

Gourde

Verre
Probablement Levant, XII^e-XIV^e siècle
Hauteur : 14 cm

Provenance : Collection privée européenne

2 000 - 3 000 €

Gourde circulaire à la panse aplatie en verre translucide de couleur verte, avec des anneaux en verre appliqués au niveau de l'épaule. (Fracture restaurée)

64



65

Petit vase Mamelouk

Verre et émaux polychromes

Égypte, XIII^e-XIV^e siècle, Période Mamelouk
Hauteur : 7,7 cm

Provenance : Collection privée européenne

2 000 - 3 000 €

Ce petit vase en verre incolore sur piedouche porte sur la panse une frise de motifs géométriques émaillés entre deux liserés rouges. Son col est orné d'un filet de verre bleu.



65

66

Bouteille en verre soufflé

Iran, XVIII^e siècle
Hauteur : 16 cm

Provenance : Collection privée européenne

400 - 600 €

Cette bouteille, à profil légèrement godronné, à l'épaule soulignée par un filament de verre.



66

67

Bouteille persane en verre

Verre moulé et soufflé
Iran, XVIII^e siècle
Hauteur : 24 cm

Provenance : Collection privée européenne

1 000 - 1 200 €

En verre moulé puis soufflé, elle présente une panse godronnée ainsi qu'un haut col évasé orné d'un filament de verre.



67



68

Sphère céleste

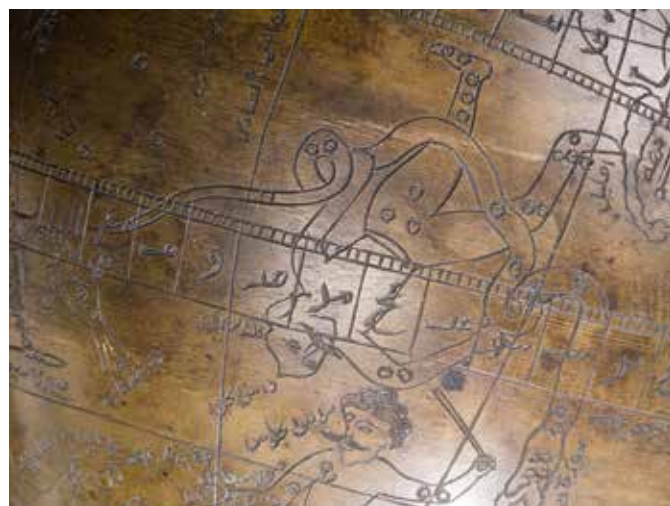
Fonte de laiton

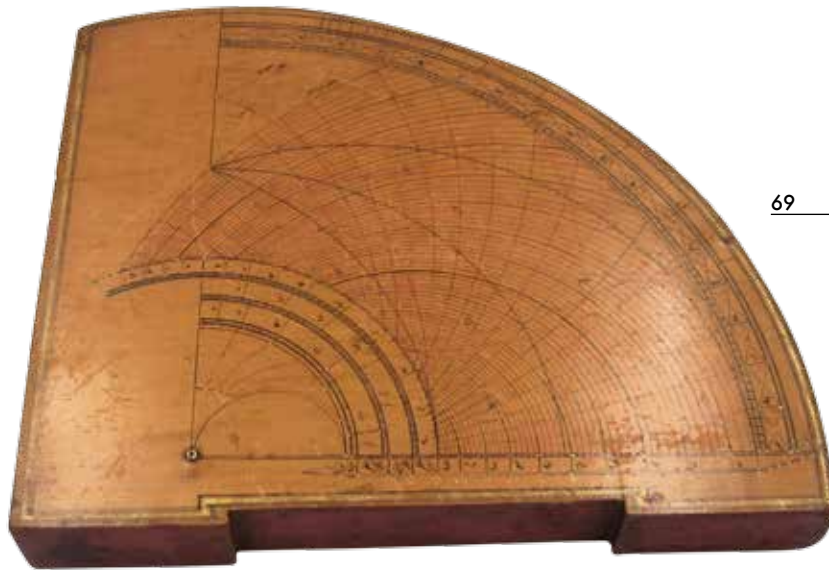
Iran ou Inde, Seconde Moitié du XIX^e siècle

Hauteur : 21 cm

2 000 - 3 000 €

En laiton gravé, elle représente les différentes constellations, et repose sur un piétement en croix et à quatre colonnettes.





69

69

Quadrant d'astrolabe en bois laqué

Bois, encre noire, pigments rouge et or, cavité en laiton
Turquie, XIX^e siècle, Empire Ottoman
Hauteur : 18 ; Largeur : 15 cm

Provenance : Collection privée européenne

1 200 - 1 500 €

En bois, écrit et tracé en rouge et noir, il comporte une table des heures, des graduations, et une projection astronomique des latitudes et des longitudes. Les quadrants d'astrolabe en bois étaient utilisés comme instruments scientifiques dans le monde ottoman. Inspirés du modèle ptoléméen, ils servaient aussi dans le monde musulman à déterminer la *qibla* et les heures de prières. Ces instruments sont très difficiles à dater car ils furent fabriqués sans grande variation du XVII^e au XIX^e siècle.

Pour un exemple d'astrolabe en bois peint du début du XIX^e siècle, voir : Catalogue d'Exposition, *L'Âge d'Or des Sciences Arabes* (2005), Institut du Monde Arabe/Acte Sud, p. 105, n° 37.

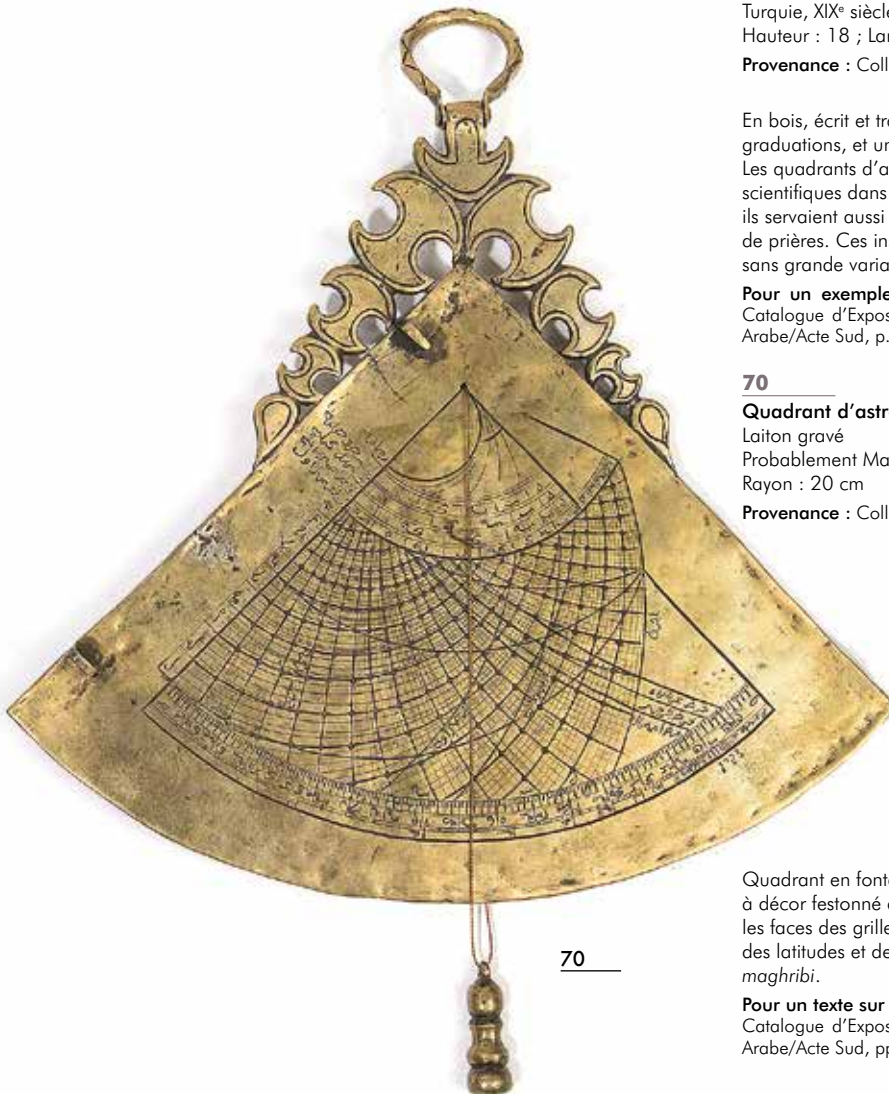
70

Quadrant d'astrolabe

Laiton gravé
Probablement Maghreb, XIX^e siècle
Rayon : 20 cm

Provenance : Collection privée européenne

2 000 - 3 000 €



70

Quadrant en fonte de laiton, de forme triangulaire avec pinnules, avec un trône à décor festonné et une attache en boucle. Il comporte un poids encordé, et sur les faces des grilles sexagésimales des heures et des projections astronomiques des latitudes et des longitudes. Les nombreuses inscriptions sont en écriture *maghribi*.

Pour un texte sur le fonctionnement et l'origine des astrolabe-quadrants, voir : Catalogue d'Exposition, *L'Âge d'Or des Sciences Arabes* (2005), Institut du Monde Arabe/Acte Sud, pp. 104 et 105.



71

Important Chanfrein Ottoman en tombak

Cuivre doré au mercure-Tombak

Turquie, Fin du XVI^e siècle

Hauteur : 59 ; Largeur : 23 cm

Provenance : Collection privée européenne. Ancienne collection privée d'un architecte américain, acquis à Damas en 1980. Publié dans le *Wall Street Journal* du 14 Janvier 2000.

60 000 - 80 000 €

Cet important chanfrein en tombak est à décor finement gravé de bouquets fleuris sur les deux côtés de la partie basse, de tulipes encadrant un médaillon calligraphique sur la partie centrale supérieure en relief, ainsi que du poinçon de l'arsenal de Sainte-Irène, et d'un porte aigrette fixé par trois clous de cuivre doré. Sur les côtés et la partie supérieure sont alternées des fleurs composites et des arabesques. Le cartouche calligraphique difficilement lisible fait allusion au combat et à la victoire.

Le poinçon de l'arsenal de Hagia Eirene, ou Sainte-Irène à Istanbul est celui de la grande armurerie ottomane située dans l'église. Construite par l'empereur Justinien au VI^e siècle, celle-ci fut transformée en arsenal suite à la prise du pouvoir par les Ottomans. Elle servit à la fois de symbole de pouvoir, en montrant l'importance des prises de guerre à l'ennemi, et de stockage. Un musée de la guerre, *Dar al-Asliha* ou « Maison d'Armes » y fut créé dès 1726. C'est lors de la brutale destruction du corps des Janissaires en 1826 que la majeure partie des armes conservées à Sainte-Irène fut dispersée, certaines rejoignant le palais, d'autres vendues ou offertes en cadeau à des étrangers. La forme de la marque de l'arsenal serait dérivée de la forme des marques tribales Oghuz, dont les Ottomans se réclament.

Le chanfrein est la partie la plus sculpturale des armures équestres, façonné de manière à épouser l'avant de la tête de l'animal pour le protéger pendant la bataille. Le cuivre étant un matériau malléable, il s'agissait probablement ici d'un chanfrein d'apparat utilisé lors des événements ou processions. Une telle pièce d'armure, qui diffère des exemples habituels en acier, sublimait le cheval alors considéré comme un noble partenaire de guerre, et permettait au cavalier d'imposer son rang.

Plusieurs chanfreins de ce type sont conservés au Musée militaire d'Istanbul. Voir : Gückiran T. (2009), *Askeri Müze at Zirhlari Koleksiyonu*, Istanbul, pp.130-140.

Le Musée Stibbert de Florence conserve un bel exemple de chanfrein en tombak, également orné de la marque de l'arsenal de Saint-Irène.

Voir également un chanfrein conservé au Topkapi Saray d'Istanbul (Inv. Nr. 1/1289), publié dans : Catalogue d'exposition (1992), *Turkei : Abendland begegnet Morgenland, 16 - 18 Jahrhundert*, Internationale Tage Ingelheim, Mainz : Verlag Hermann Schmidt, N°1, p. 69.

(Usures de la dorure visibles, traces de corrosion, usure des attaches, petite fente dans la partie centrale inférieure, sinon belle conservation).





72

Rare Gourde de Pèlerin Ottomane

Laiton recouvert de tissu

Turquie, XVII^e-XVIII^e siècle, Empire Ottoman

Hauteur : 27 ; Largeur : 25,5 cm

Provenance : Collection privée européenne

6 000 - 8 000 €

Cette rare gourde de pèlerin était un des éléments constitutifs de la panoplie équestre. Les gourdes étaient aussi utilisées comme symbole de rang, évoquant la symbolique religieuse du pèlerinage, et étaient particulièrement appréciées dans le monde Ottoman.

Les exemples recouverts de tissu, comme ici, sont rares, de par la fragilité du matériau utilisé. Des pièces de panoplie guerrière ou équestre utilisant du tissu sont conservées en Europe dans des collections telles que celle de la Chambre Turque de Dresde. La vogue des turqueries à la cour de Dresde débuta dès le XVI^e siècle, ce qui fait que cette collection contient des exemples très anciens parfaitement conservés.

Le présent exemplaire est en excellent état de conservation par rapport à cette typologie d'objets, la plupart des exemplaires connus de cette forme apparus sur le marché étant généralement dans d'autres matériaux, cuir ou métal.

(Petits accidents, usures visibles du textile, léger enfoncement sur une des attaches latérales)



74

73

Bol sur piédouche en tombak

Cuivre doré au mercure-Tombak
Turquie, XVIII^e siècle, Empire Ottoman
Hauteur : 8,5 cm

800 - 1 200 €

Ce bol porte un décor de frise de fleurs, et d'un registre alternant médaillons lotiformes et bouquets floraux, encadré par une frise de pétales.

(Usures visibles à la dorure)

74

Pot couvert en tombak

Cuivre doré au mercure-Tombak
Turquie, circa 1800, Empire Ottoman
Hauteur : 12 ; Diamètre : 8 cm

800 - 1 500 €

Le couvercle, sommé d'un point de préhension en forme de bouton, est décoré d'une guirlande de fleurs. La panse à décor végétal repose sur un piédouche.

75

75

Un sucrier et un zarf en tombak

Cuivre doré au mercure-Tombak
Turquie, Fin du XVIII^e siècle, Empire Ottoman
Hauteur du sucrier : 12,5 ; Hauteur du zarf : 4,5 cm

1 800 - 2 200 €

Ce sucrier en *tombak* présente une panse à pans godronnés ornés de frises de motifs végétaux. Le décor se prolonge sur le couvercle, sommé de feuillages en relief et d'une prise. Le *zarf*, lui aussi en *tombak*, est à décor ajouré de fleurs surmonté d'une frise de rinceaux.



73

76

Fragment de verseuse Iznik

Pâte siliceuse à décor polychrome sous glaçure incolore transparente
Turquie, Iznik, Troisième quart du XVI^e siècle
Hauteur : 9 cm

2 000 - 3 000 €

Ce vase à large panse globulaire constituait probablement la panse d'une verseuse. Il porte un décor de tulipes, de feuilles saz et de fleurettes sur fond cobalt, ainsi qu'une frise de feuillages stylisés à la base et au col.

(Manques visibles)



76

77

Plat Iznik

Pâte siliceuse à décor polychrome sous glaçure incolore transparente
Turquie, Iznik, Fin du XVI^e siècle
Diamètre : 27,6 cm

3 000 - 5 000 €

Plat orné d'une feuille saz, de deux tulipes, d'un œillet et de fleurettes sur fond blanc. Le marli est décoré de vagues stylisées vertes et bleues. La face extérieure est décorée de fleurettes et de vaguelettes peintes en noir.

(Égrenures, cheveu, ancien trou de suspension)



77



78

78

Œuf de suspension

Pâte siliceuse à décor peint en noir sur fond turquoise sous glaçure incolore transparente
Turquie, Kütahya, XVIII^e siècle, Empire Ottoman
Hauteur : 10 cm

400 - 600 €

Ces œufs fabriqués dans la ville de Kütahya étaient suspendus dans les églises arméniennes au-dessus des autels et sur les cordes des lampes pour empêcher les rongeurs et les insectes d'atteindre les lampes à huile.

79

Gourde de Kütahya

Pâte siliceuse à glaçure turquoise
Turquie, Kütahya, Empire Ottoman
Hauteur : 16 cm

Provenance : Collection privée européenne

400 - 600 €

La panse circulaire monochrome aplatie est à décor de grands médaillons en relief sur chaque face.



79

80

Gourde

Pâte siliceuse à décor peint en polychromie sous glaçure incolore transparente
Turquie, Kütahya, circa 1800, Empire Ottoman
Hauteur : 16 cm

400 - 600 €

81

Porte-flambeau Ottoman

Fonte de laiton
Turquie, XVII^e siècle, Empire Ottoman
Hauteur : 29 cm

800 - 1 200 €



81



82

82

Tambur Ottoman

Bois et marqueterie d'écaille et os
Turquie, Fin du XIX^e-Début du XX^e siècle,
Empire Ottoman
Hauteur : 134 cm

Provenance : Collection privée européenne

1 200 - 1 500 €

La table de ce beau *tambur* est à décor marqueté en son centre d'un grand médaillon d'arabesques et d'entrelacs en écaille. La caisse en marqueterie est à décor de larges bandes de bois en deux teintes, d'une fleurette incrustée à la base, et d'une plaquette en marqueterie d'arabesques et d'entrelacs à la base du manche. Le manche est à décor de fleurettes et de tulipes incrustées entre les frettes.



83

83

Oud Egyptien

Marqueterie de bois et ivoire
Égypte, Fin du XIX^e-Début du XX^e siècle
Hauteur : 75 cm

Provenance : Collection privée européenne

800 - 1 000 €

La table d'harmonie de ce *oud* est décorée de trois rosaces en ivoire finement ajourées formant des nœuds et des arabesques. Elle est ornée également d'étoiles à huit branches en marqueterie, et d'une fine frise marquetée sur les rebords. Le manche courbe est à décor d'oiseaux et de rinceaux. La caisse piriforme, qui fait la particularité de cet instrument, est également marquetée en larges bandes de bois exotiques alternées. Le *oud*, dont les premiers exemples viennent d'Irak au VII^e siècle, s'est répandu dans tout le monde arabe puis en Europe via l'Espagne, notamment comme instrument théorique de la musique savante, puisqu'il est idéal pour mesurer les intervalles.

Un instrument comparable est publié dans : Catalogue d'exposition, *Sultan, Shah, and Great Mughal : The History and culture of the Islamic World*, The National Museum of Copenhagen, 1996, N° 214, p. 244.



84

84

Kanun Ottoman

Marqueterie de bois fruitier, peau, brillants et perles
Turquie, Fin du XIX^e siècle, Empire Ottoman
Hauteur : 97 ; Largeur : 38 cm

Provenance : Collection privée européenne

800 - 1 000 €

Ce *kanun*, instrument à cordes pincées servant à mesurer les intervalles, présente un décor marqueté polychrome au dos de frises géométriques, et de frises de losanges sur les flancs. La table d'harmonie est à décor de six rosaces finement ajourées formant des mandorles. Certaines chevilles sont serties de brillants et de perles. Un instrument comparable est publié dans : Catalogue d'exposition, *Sultan, Shah, and Great Mughal : The History and culture of the Islamic World*, The National Museum of Copenhagen, 1996, N° 215, p. 244.

Tophane

Ensemble de pièces en céramique de Tophane

Dans la seconde moitié du XVII^e siècle, l'Empire Ottoman développe la production de pièces liées à la consommation du tabac et du café, alors en vogue aux cours européennes. Ces pièces en terre cuite vernissée rouge, souvent rehaussées d'or, prennent le nom de « Tophane », quartier d'Istanbul célèbre pour sa production de pipes à partir des années 1760, bien que les foyers de production soient nombreux, notamment celui de Lüleburgaz en Turquie.



85
Belle pipe *chibouk* en terre cuite de Tophane dans son étui
 Tête en terre cuite vernissée rouge, rehauts d'or, fut en bambou, embout en ambre, monture en métal, dans une boîte ancienne en maroquin et velours. Turquie, Istanbul, Tophane, XIX^e siècle
 Longueur : 24 cm
Provenance : Collection privée européenne
800 - 1 200 €

L'embout est en ambre, la bague ou le « flocc » en métal ciselé à décor de bouquets. Le fourneau en céramique de Tophane rehaussée d'or d'un très beau poli, comportant sur le dessous un lion entouré de l'inscription « Marquis F. Constantinople ». Le fourneau est orné d'une bague godronnée et de bouquets. La tige est décorée d'un anneau feuillagé à la grecque.

86
Bouteille
 Terre rouge dans le style de Tophané Égypte Ottomane, XIX^e siècle
 Hauteur : 26,4 cm
800 - 1 000 €

Elle présente une panse circulaire à décor de larges médaillons centrés sur chaque face, ornés de palmettes et de motifs végétaux rayonnants. Les arêtes de la panse sont perlées. Le haut col est cerclé de fines frises godronnées, et le piedouche d'une frise torsadée. Elle porte au-dessous une étiquette de collection ancienne indiquant : « Vase égyptien moderne, 1889. Don de Mr Bärher, Aarau. »

87
Trois fourneaux de *chibouk* en Tophane
 Terre cuite vernissée, rehauts d'or
 Turquie, Istanbul, Tophane, XIX^e siècle
 Hauteur de la plus grande : 8,3 ;
 Longueur de la plus grande : 4,5 cm
Provenance : Collection privée européenne
300 - 500 €

En Tophane rehaussé d'or, elles sont à décor de larges godrons aux bords godronnés à la base des fourneaux. L'une porte le cachet de l'artisan.

88
Cinq fourneaux de *chibouk* en Tophane
 Terre cuite vernissée, rehauts d'or
 Turquie, Istanbul, Tophane, XIX^e siècle
 Longueur de la plus grande : 9 cm
Provenance : Collection privée européenne
200 - 300 €

L'une comporte un fourneau orné sur la base de larges godrons dorés. La deuxième, à décor de godrons verticaux et de feuilles estampées, porte un cachet de fabricant. Une autre, portant également un cachet, est à décor blanc et or de bouquets dans le goût moghol. La quatrième, noire et ocre, est en partie dorée à décor de cercles pointés formant des fleurs et des étoiles (vernies). La dernière comporte un couvercle en métal ajouré bicolore, à décor de dorure et d'une frise de feuilles (accident).



Collection de rares métaux talismaniques du Deccan

Cette collection de métaux du Deccan comprend un ensemble de rares pièces de forme utilisant une technique de décor avec des inscriptions en relief et en négatif sur les parties intérieures caractéristiques de ce groupe et de cette région. Les objets de cette typologie sont le plus souvent de taille modeste et de formes typiques : plateaux, bols sur piédouches et couvercles ainsi que *kashkuls*.

Les inscriptions arabes en majestueux *thuluth* de ce groupe sont liées à Muhammad, Allah, Ali et Fatima, certaines pièces comportant aussi l'appel à Ali ou *Nadi 'Aliyan*.

La dimension chiite de ces inscriptions, l'association de certaines de ces inscriptions à une dimension propitiatoire, ainsi que le format modeste de la majeure partie de ces objets laisse penser qu'ils étaient destinés à un usage médical. Certaines anomalies épigraphiques, liées à la *Shahada* par exemple, ont une dimension ésotérique probablement destinée à augmenter le pouvoir curatif de ces objets.

La plupart des inscriptions sont organisées de manière à pouvoir être lues sous différents angles par un public lettré et conscient de leur dimension ésotérique.

Un article consacré à ce groupe d'objets a été publié lors de l'exposition du Metropolitan Museum of Art sur l'art du Deccan « Sultans of Deccan India - 1500 1700 - Opulence and fantasy » par Navina Najat Haidar et Marika Sardar en 2015.



89

Bol et son support

Cuivre étamé

Inde, Deccan, XVII^e siècle

Diamètre du bol : 13 ; Hauteur du bol : 7 ;

Diamètre du support : 13,5 cm

8 000 - 12 000 €

Bol talismanique portant des inscriptions alides sur toute sa surface interne, sur huit registres concentriques. Au centre est inscrite la *basmalah*, suivie d'une suite de versets coraniques. La face externe est, elle, ornée de palmettes inscrites dans des mandorles alternant avec des lotus d'inspiration timouride.

Son support en cuivre étamé porte un décor calligraphique finement ciselé sur quatre registres autour d'un médaillon central.

Pour un bol et son support proches, voir : Catalogue d'exposition, *Sultans of Deccan India - 1500 1700 - Opulence and fantasy*, n° 152, p. 261.





90

90

Deux couvercles Sarpush

Cuivre étamé / laiton étamé

Inde, Deccan, XVII^e siècle

Diamètre du plus grand : 10,5 cm

1 500 - 1 800 €

L'un porte sur sa face externe un décor de médaillons comprenant des lotus inscrits dans des croix. La prise est à décor de pétales. Le décor intérieur est finement ciselé d'un médaillon calligraphique entouré d'une frise calligraphique

et d'une frise géométrique en belle calligraphie *thuluth*. Au centre se trouve un *Hadith* dans un médaillon, entouré d'une frise comprenant la Sourate 112 « *Al-Ikhlâs* » du Coran complète.

Le second porte un décor extérieur rayonnant de palmettes à décor végétal et de médaillons rayonnant autour de la prise centrale à décor de pétales. L'intérieur est orné de la Sourate 113 « *Al-Falaq* » complète, finement calligraphiée sur trois registres

91

Belle coupelle

Cuivre étamé

Inde, Deccan, XVII^e siècle

Diamètre : 13 cm

4 000 - 6 000 €

Belle coupelle en cuivre étamé à décor calligraphique finement ciselé en négatif. Comprenant le *Nadi 'Ali* en *thuluth*, disposé sur cinq registres. Cette ode à la gloire d'Ali est une prière très importante dans le monde chiite, elle est extraite d'un *Hadith* de Muhammad.



91



92



93

92

Bol calligraphié

Cuivre étamé
Inde, Deccan, XVII^e siècle
Diamètre : 15 cm

4 000 - 6 000 €

Quatre registres d'inscriptions coraniques en *thuluth*, *Nasr min Allah*, tiré de la Sourate « Al-Saff », verset 13.

Décor de palmettes et de frises décoratives sur le bord extérieur

(Restauration ancienne sur le bord extérieur, fente)

93

Coupelle

Cuivre étamé
Inde, Deccan, XVII^e siècle
Diamètre : 14,2 cm

4 000 - 6 000 €

La coupelle porte l'inscription « *Nasr min Allah* » dans quatre médaillons circulaires en négatif finement ciselé, et trois autres médaillons inscrits dont « *Ya Ali* » au centre, ainsi que « *Ya Mohammad* » et « *Ya Allah* ».

94

Bol sur piédouche

Cuivre étamé

Inde, Deccan, XVII^e siècle

Hauteur : 7 ; Diamètre : 11,3 cm

4 000 - 6 000 €

Le décor extérieur présente des mandorles et demi-mandorles, des arabesques et des lotus.

L'intérieur est finement gravé de la Sourate 109 du coran « *Al-Kafirun* » dans des cartouches circulaires encadrés de fleurettes, de frise de fleurettes au-dessus d'une frise calligraphique et d'un médaillon central.



94



95

95

Bol piédouche

Cuivre étamé

Inde, Deccan, XVII^e siècle

Hauteur : 8 ; Diamètre : 10,8 cm

4 000 - 6 000 €

Le bord extérieur est orné de mandorles, de palmes, fleurs et pendeloques ainsi que de frises de chaînettes. L'intérieur est orné de calligraphies en *thuluth* en négatif sur quatre registres. Au centre, la Sourate « *Al-Ikhlâs* » (112), et démarrant par le bord extérieur, la Sourate 109 « *Al-Kafirun* ».



96

96

Bol sur piédouche et son couvercle

Cuivre étamé

Inde, Deccan, XVII^e siècle

Hauteur avec couvercle : 12,5 ; Diamètre bol : 11 cm

4 000 - 6 000 €

Le bord extérieur est orné de palmettes d'inspiration timouride ainsi que de mandorles. L'intérieur du couvercle est gravé de versets coraniques en *thuluth*, en négatif sur deux registres. L'intérieur du bol est lui aussi à décor calligraphique sur trois registres, dont une frise de cartouches circulaires encadrés de fleurettes dans la partie supérieure.

Ensemble de bagues d'archer

Utilisées dès l'Antiquité, ces bagues d'archer - ou anneaux de pouces - permettaient aux archers de décocher leur flèche avec précision tout en protégeant leur doigt. De forme cylindrique en Extrême-Orient, elles adoptent par la suite une forme spécifique dans le monde musulman, avec une terminaison en pointe plate. Ces bagues d'archer, en plus de leur utilisation pratique, avaient une valeur symbolique. Elles pouvaient être portées au pouce ou suspendues à la taille afin de montrer subtilement les qualités du porteur dans l'art de la guerre et de la chasse.



97



98



99



97

Bague d'archer en jade gris veiné

Jade gris

Inde du Nord ou Turquie Ottomane, XVII^e siècle

Hauteur : 3,5 ; Diamètre intérieur : 2,4 cm

1 800 - 2 000 €

La surface courbe de cette bague d'archer, sculptée dans un beau jade gris veiné, diffère des modèles moghols classiques, probablement pour mettre en valeur la qualité de la pierre.

(Petits éclats)

98

Bague d'archer en argent

Argent gravé

Inde, XV^e siècle

Hauteur : 3,2 cm

1 500 - 1 800 €

Cette bague d'archer en argent, allongée et terminée en pointe, est à décor gravé d'arabesques sur l'épaule. Sur la partie arrière, un carré en relief orne l'anneau. Elle est contrôlée d'un poinçon au cygne.

Pour un exemple comparable de bague d'archer en argent gravé de la même période, voir : Mohammed B. (dir.) (2007), *L'art des chevaliers en pays d'islam, Collection de La Fursiyya Art Foundation, Milan : Skira / IMA, N°375, p. 395.*

99

Lot de trois bagues d'archer en bronze

Bronze

Iran, Probablement Khorassan, X^e-XII^e siècle

Hauteur de la plus grande : 4 cm

1 200 - 1 500 €

La première à belle patine foncée est à décor gravé de motifs végétaux. La deuxième est à décor gravé de stries et motifs géométriques sur l'épaule, et une partie renflée sur l'anneau. La troisième présente un décor strié en relief.

(Tour sur l'une)



100

100

Rare bague d'archer en os

Os

Égypte, Probablement X^e-XI^e siècle, Époque Fatimide

Hauteur : 3,4 cm

2 000 - 3 000 €

Le décor de cercles pointés de cette rare bague d'archer rappelle celui des pièces d'échecs de l'époque fatimide. La matière présente des traces d'oxydation concordant avec son ancienneté. Elle provient d'une collection dans laquelle figuraient de nombreux objets en os d'époque copte.



102

101

Carreau hexagonal

Pâte siliceuse à décor polychrome sous glaçure incolore transparente, cadre en bois
Inde, probablement Sindh ou Multan, XVI^e siècle
Diamètre à vue : 14 cm

200 - 300 €

102

Ornement de bras - Bazu band

Or repoussé, perle et rubis
Sud de l'Inde, Tamil Nadu, XVIII^e-XIX^e siècle
Hauteur : 11 cm

2 000 - 3 000 €

Ce bazu band en or repoussé en haut-relief et gravé présente un décor foisonnant. Sommé d'un *kirtimukha*, il présente Krishna Venugopala (joueur de flûte) assis sur Nandi, entouré de deux gopis. Au-dessous, de part et d'autre des yalis, sont figurés des éléphants et des lions. Sur la partie arrière, deux yalis entourant une fleur ainsi que des rinceaux floraux. Il est sommé d'une perle, et orné de pendeloques et d'une pierre rouge. Poinçon à l'hibou.

103

Pendentif en or repoussé représentant Sarasvati

Or, rubis et émeraude
Inde, XVIII^e-XIX^e siècle
Hauteur : 4,4 cm

1 000 - 1 200 €

Ce pendentif en or repoussé et finement gravé représente Sarasvati jouant de la *vina* et flanquée d'un paon, tenant dans deux de ses quatre mains ses attributs, un *mala* ainsi qu'un livre. Une mandorle, probablement plus tardive et incrustée de rubis, encadre la divinité, sommée d'une fleurette ornée de rubis et d'une émeraude.



104

104

Ganesh en or repoussé et rubis

Or repoussé et rubis
Inde, XVIII^e-XIX^e siècle
Hauteur : 3,2 cm

Ce Ganesh en or repoussé est représenté assis sur un trône entouré d'une mandorle, et serti de cinq rubis.

500 - 600 €

105

Pendentif en or repoussé représentant Lakshmi Narayana

Or repoussé et gravé
Inde, XIX^e-XX^e siècle
Hauteur : 5,5 cm

800 - 1 200 €

Ce pendentif en or repoussé et gravé représente Vishnu et sa parèdre Lakshmi.



103



105



106

106

Ornement de cheveux

Argent doré, pierres rouges et pâte de verre
Sud de l'Inde, Tamil Nadu, XIX^e siècle
Hauteur : 9,5 cm

Cet accessoire pour cheveux en vermeil est en partie ajouré et serti de rubis.

200 - 300 €



101

107

Manche de couvert en ivoire

Ivoire
Europe, Probablement France, XVII^e siècle
Hauteur : 8,9 cm

600 - 800 €

Ce manche de couvert en ivoire sculpté représente un Turc coiffé d'un turban.

(Accidents)

108

Buste d'un homme au turban en ambre

Ambre, piétement en ambre et bois tourné
Europe, Probablement Allemagne, XVII^e siècle
Hauteur : 7,5 cm

Provenance : Collection privée européenne

600 - 800 €

Cette statuette d'un homme au large col et au vêtement à décor de feuillages était probablement un manche de couvert.

109

Statuette en ivoire représentant une Ottomane

Ivoire, restes de dorure
France ou Allemagne, XVII^e siècle
Hauteur : 15,5 cm

5 000 - 6 000 €

Cette belle statuette représente une femme ottomane, dont les vêtements sont très finement sculptés. Des restes de dorure sont visibles sur la jupe gravée de motifs floraux, la ceinture tressée, les manches et la coiffe.

(Petits accidents, sinon belle conservation)

110

Bon Pasteur

Ivoire
Inde, Goa, XVII^e siècle
Hauteur : 7,8 cm

1 000 - 1 200 €

Il est représenté assis, tenant sa tête dans sa main, le bras posé sur sa gourde, et son autre main tenant un agneau.

(Petits accidents visibles)



109

107



108



110





111



112

111

Écritoire indienne en ivoire

Ivoire, montures en argent

Inde, XVIII^e siècle

Hauteur : 8 ; Largeur : 27 ; Profondeur : 10 cm

2 800 - 3 000 €

L'intérieur de cette écritoire se compose d'un large compartiment et de trois petits, dont un caché sous le compartiment principal. Les pieds et montures en argent sont à décor floral et végétal.

(Restauration ancienne sur le fond)

112

Dague de chasse

France, Paris, Première moitié du XVIII^e siècle

Longueur : 71 cm

1 000 - 1 200 €

La poignée de cette belle dague se compose de deux plaques d'ivoire décorées sur chaque face, de coquilles dans la partie inférieure et de portraits d'une sultane et d'un sultan dans des médaillons.

La garde et les montures sont en argent à décor repoussé et gravé de volutes, de médaillons, et de frises de feuilles stylisées. Elles portent des poinçons de décharge pour les menus objets des années 1738-1744. La lame à un tranchant en acier est finement gravée sur les deux faces de motifs végétaux, d'un soleil, d'un personnage et de trophées d'armes.



113

113
Miniature indienne dans un cadre en ivoire
 École Anglo-Indienne, fin du XVIII^e-début du XIX^e siècle
 Hauteur du cadre : 25 ; Largeur du cadre : 16 cm

500 - 600 €

Ce cadre en ivoire se compose de quatre plaquettes d'ivoire fixées au dos par des montures en argent. Les initiales « DO » sont peintes en rouge sur la plaque supérieure, sommée d'un anneau en argent estampé du même monogramme. La miniature représente une femme debout les mains jointes.



114

114
Scène de divertissement musical
 Pigments, or et rehauts de nacre sous verre, cadre en bronze doré
 France, datée 1826
 Hauteur avec cadre : 10 ; Largeur avec cadre : 12 cm

1 500 - 1 800 €

Les personnages et les décors de cette charmante scène peinte sous verre sont finement dessinés à l'or, et rehaussés de nacre sur les visages et les mains des personnages. La scène représente des musiciens et danseurs turcs dans la cour d'un palais. Elle est signée en bas à gauche « Latreille ».

115
Gaspard FOSSATTI (1809-1883)
Ensemble de douze gravures de vues d'Hagia Sophia et du Bosphore

Gravure
 Hauteur des pages : 41,4 ;
 Largeur des pages : 58,7 cm

Provenance : Collection privée européenne

2 500 - 3 000 €

Ce bel ensemble de gravures de Gaspard Fossatti comprend neuf vues intérieures d'Hagia Sophia, deux vues du Bosphore et une depuis le Palais de Topkapi avec au loin la Mosquée bleue. Planches numérotées. (1,2,4,5,7,10,11,12,13,14, 20,23).



115



118



117

116

Guéridon porte-narguileh

Bois incrusté de nacre et d'ivoire
Turquie, Fin du XIX^e-Début du XX^e siècle
Hauteur : 33 cm

Provenance : Collection privée européenne

600 - 800 €

Le piétement est à décor de chevrons incrustés en alternance de nacre et d'ivoire. La ceinture est ornée d'arcatures, d'entrelacs et de décors géométriques. Les bords inférieurs du plateau à décor d'entrelacs en ivoire, et le plateau centré d'une étoile, et à décor d'arabesques et de frises géométriques.



116

117

Aspersoir

Argent
Inde, Cachemire, XIX^e siècle
Hauteur : 21 cm

500 - 600 €

Cet aspersoir présente un décor, repoussé et gravé sur toute sa surface, de motifs floraux dans des médaillons et cartouches. La tête formant une demi-sphère est percée au sommet et porte un décor de pétales rayonnants formant une fleur. La panse présente un cartouche central orné d'un blason, où est gravé le chiffre « JK » surmonté d'une couronne.

118

Pistolet ottoman

Balkans, circa 1800, Empire Ottoman
Longueur : 47 cm

2 500 - 3 000 €

La crosse et le canon de ce pistolet à la miquelet sont recouverts d'argent doré et incrusté de pâte noire, à décor ciselé de motifs floraux, d'oiseaux et de trophées d'armes. Le canon est estampé de trois cachets.

(Quelques usures des cachets et à la dorure)



119

119

Rare pulvérin en argent algérien

Argent et vermeil, sur une base couverte de textile pour la panse. Poinçons d'argent algériens.
Algérie, XIX^e siècle
Hauteur : 41 cm

Provenance : Collection privée européenne

2 000 - 3 000 €

Ce pulvérin possède une attache sur la partie médiane. La panse globulaire en tissu est recouverte de deux plaques d'argent doré et ajouré à décor alterné de bouquets. La base du fût est piriforme, à décor de cyprès. Sur le dessous, elle est ornée d'un sceau de Salomon. La qualité de cet objet laisse supposer qu'il était destiné à une personne de haut rang.



120

120

Fusil Afghan - Jezail

Afghanistan, XIX^e siècle
Longueur : 134,5 cm

800 - 1 200 €

Il présente un long fût recouvert de bois, orné de plaques de laiton et de six capucines. La crosse est couverte de bois incrusté de nacre et de plaques de laiton, à décor floral et géométrique. Le système à la miquelet est estampé d'un lion bondissant et du chiffre 2 couronné. Le canon est orné d'un décor gravé et incrusté.

121

Rare poignard Indien

Acier
Nord de l'Inde, XVI^e-XVII^e siècle
Longueur : 32 cm

6 000 - 8 000 €

Ce poignard est en acier forgé d'une seule pièce. Sa lame courbe est à double tranchant et comporte une arête centrale terminée par une partie renflée de type perce-armure. La poignée, ornée d'une frise gravée sur la partie inférieure, est dotée d'un large pommeau à trois branches : deux volutes opposées de part et d'autre d'un bouton de fleur. La branche de garde est terminée par une tête de dragon stylisée.

Un exemple comparable daté du XVI^e siècle est conservé dans la collection de la Furusiyya Art Foundation, et publié dans : Mohamed, B. (2007) *L'Art des chevaliers en pays d'Islam - Collection de la Furusiyya Art Foundation*, Milan : Skira editore, N°171, p. 183.

Pour une autre dague de ce type, voir : Alexander, D. (1992) *The Nasser D. Khalili collection of Islamic Art - The Arts of War*, Londres : The Nour Foundation in association with Azimuth Editions and Oxford University Press, Vol. XXI, N°122, p. 188.

(Légère déformation de la lame).

122

Talwar

Ecole d'Hyderabad
Inde, Deccan, XVIII^e-XIX^e siècle
Longueur : 97 cm

Provenance : Collection privée européenne

3 000 - 4 000 €

La lame de cette épée en acier damas est probablement un remploi d'une lame de *kilidj* du XVIII^e siècle. La poignée est à décor damasquiné d'or dans la technique *kofitari*, et une calligraphique en *nasta'liq* sur la partie supérieure : « Madrasa Sanaye Hyderabad Deccan ». Le fourreau est terminé par un élément en acier damasquiné d'or en suite.

(Bel état de conservation du décor damasquiné)



122



121

123

Rare trident à décor damasquiné

Acier damasquiné d'or dans la technique *koftgari*

Inde, Deccan, XVII^e-XVIII^e siècle

Longueur : 77 cm

Provenance : Ancienne collection privée française

6 000 - 8 000 €

Ce rare trident damasquiné d'or dans la technique du *koftgari* se compose d'un manche à décor floral d'inspiration moghole, fait de bouquets et de frises végétales raffinées. Les trois lames, à deux et trois tranchants, sont de forme effilée et soulignées par des fleurs se découpant en négatif sur des frises or. Le trident, ou *trishula*, est une forme courante dans les mondes bouddhiste et Hindou. La plupart du temps ces tridents liés au culte de Shiva étaient de forme assez simple souvent placés près des autels liés à la divinité. Les tridents de cette qualité aux lames complexes et portant un décor luxueux, comme c'est le cas ici, sont rares.

124

Bazu band

Acier damasquiné d'or, textile et côte de maille

Iran, XVIII^e siècle, Dynastie Zand

Longueur : 50 cm

2 000 - 3 000 €

Ce beau *bazu band* en acier présente un décor de grappes de raisins inscrites dans des rinceaux feuillagés, damasquinés d'or dans la technique du *koftgari*. Une frise d'arabesque en *koftgari* orne les pourtours. L'intérieur est doublé en tissu.

123

124





125



126

125

Coffret persan en argent sur âme de bois

Plaques d'argent ajourées montées sur tissu sur une boîte en âme de bois

Iran, XIX^e siècle

Hauteur 12 ; Largeur : 35 ; Profondeur : 22 cm

Provenance : Collection privée européenne

800 - 1 000 €

Ce coffret est recouvert de plaques d'argent ajourées à décor de cartouches calligraphiques, de motifs floraux et d'oiseaux affrontés.

126

Verseuse en bidri

Alliage à forte teneur en étain, plomb et zinc, incrusté d'argent

Inde, Deccan, Bidar, circa 1800

Hauteur : 19 cm

2 000 - 3 000 €

À décor incrusté d'argent selon la technique du *bidri*, elle présente une panse globulaire décorée d'une frise géométrique à la base, de bouquets, de guirlandes et de frises végétales. Le bec et le pied sont à décor de frises de feuillages. Le col reprenant le décor de la panse est sommé d'un couvercle rattaché à l'anse, formant un S.

(Accident à la base du bec)



128

127

Porte talisman en argent

Argent gravé
Iran, XIX^e siècle, Époque Qadjare
Hauteur : 7,8 cm

30 - 50 €

En argent, de forme cylindrique à pans coupés, à décor gravé de calligraphies dans des cartouches.

128

Trois tesbih

Monde Ottoman
Longueur du plus grand en aventurine : 37,5 cm

1 200 - 1 500 €

Le premier en petites perles de corail rouge, et une pampille de quatre sphères et chaînettes en or.
Le second en perles ovales de corail noir, cloutées d'étain.
Le troisième en perles rondes et deux perles plates en aventurine brune, et pampille d'argent.



127



129

129

Coiffe de derviche dans sa boîte en métal

Textile et métal

Turquie, XX^e siècle

Hauteur : 13 ; Diamètre : 23,5 cm

Provenance : Collection privée européenne

200 - 500 €



130

130

Panneau en bois de l'Hindu-Kush à décor d'étoiles rayonnantes

Bois, restes de polychromie

Vallée de l'Hindu-Kush, Fin du XVIII^e siècle

Hauteur : 109 ; Largeur : 63 cm

2 800 - 3 000 €

Ce panneau porte un décor ajouré d'étoiles rayonnantes, dans un cadre en bois orné d'une frise d'étoiles anciennement rehaussées de polychromie, rappelant l'ornementation des reliures de manuscrits.

Les productions de cette région présentent rarement des décors géométriques de cette qualité.



131

Cabinet Indo-portugais

Bois exotiques (sissoo, palissandre, acajou, et ébène), ivoire, clous de laiton, montures en cuivre doré
 Inde, Goa, XVII^e siècle
 Hauteur : 24,5 ; Largeur : 34,5 ;
 Profondeur : 25,3 cm

Provenance : Ancienne collection Suisse

8 000 - 10 000 €

Quatre faces de ce beau cabinet indo-portugais sont à décor kaléidoscopique d'arabesques stylisées, d'étoiles et de flèches, ornées de clous en ivoire. La face supérieure est décorée au centre d'un motif évoquant une sphère armillaire, pointée de clous de laiton. L'intérieur se compose de six tiroirs, décorés sur les faces de motifs géométriques en marqueterie incrustée d'ivoire. Le compartiment central est à décor d'étoiles, de vases et d'architectures. Les montures et poignées sont en cuivre doré. Il repose sur quatre petits pieds boule.

(Petits accidents, restauration ancienne)





132

132

Coffret Indien à destination du marché européen

Padouk, laiton et os

Sud de l'Inde ou Batavia, XVII^e siècle

Hauteur : 13 ; Largeur : 30,5 ; Profondeur : 23 cm

Provenance : Collection privée suisse

3 000 - 4 000 €

Les cinq faces de ce coffret en *padouk* sont incrustées d'épaisses plaques de laiton formant un décor foisonnant de motifs végétaux, de fleurs et de rinceaux. Des clous en os forment un semis de points sur les surfaces en bois. À l'intérieur, un tiroir, ainsi que des pentures finement ajourées de motifs végétaux. La face avant comporte une serrure et un tiroir secret s'ouvrant par l'intérieur.

(Petites usures et déformations visibles mais bon état général)

133

Collection de cadenas persans et une plaque calligraphiée en acier

Iran, Période Safavide ou Zand, XVII^e-XVIII^e siècle

Hauteur de la plaque : 17,3 ;

Largeur de la plaque : 13,3 ;

Hauteur du plus grand cadenas : 7,5 cm

3 000 - 5 000 €

Collection de sept cadenas en acier, certains zoomorphes, les autres de forme végétale, et quatre clés.

La plaque centrale en acier comporte sur le pourtour la Sourate 97 du Coran, « *Al-Qadr* », complète, en écriture *naskh* et *thuluth*. Au centre, une autre inscription usée est illisible.

Pour des exemples de cadenas persans de même typologie voir : Allan J. et Gilmore B. (2000), *Persian Steel - The Tanavali Collection*, Oxford University Press, pp. 402-420



133



***134**

Stèle Safavide en céramique

Pâte siliceuse à décor polychrome sous glaçure incolore transparente
Iran, Kirman, datée 1045 AH - 1635 AD, Dynastie Safavide

Hauteur : 35 ; Largeur : 25 cm

Provenance : Vente aux enchères, étude de Ricqlès, 14/04/1994, lot 248.
Ancienne collection privée.

1 800 - 2 200 €

La stèle, qui porte un décor bleu-blanc, est bordée d'une frise de fleurs et d'arabesques sur fond bleu. La partie supérieure à décor d'objets du quotidien (peignes, boîtes, vases). La partie centrale comporte quatre lignes d'inscriptions en calligraphie *nasta'liq*, composées de deux couplets de poésie, dont l'un extrait du *Bustan* de Saadi ainsi que l'inscription : « la regrettée et dévote Salehe Begum Agha, fille de Mehtar Baba, au mois de Rabi' Al-Awwal de l'an 1045 de l'Hégire ».

Une stèle comparable est conservée dans les collections de l'Institut du Monde Arabe (n° 86-03).

(Restauration)

134



135

Assiette Safavide à décor bleu blanc

Céramique à décor bleu et blanc sous glaçure incolore transparente
Iran, XVII^e siècle, Période Safavide
Diamètre : 23 cm

600 - 800 €

Le décor intérieur, d'inspiration chinoise, est constitué d'un grand médaillon central et d'une large frise de fleurs et de rinceaux. L'assiette est peinte à l'extérieur d'une fine guirlande de fleurettes, et porte au-dessous des pseudo-marques chinoises.

135



136

136

Grand bassin persan

Laiton

Iran, XVIII^e siècle

Hauteur : 25,5 ; Diamètre : 35,3 cm

600 - 800 €

Il présente sur toute la surface extérieure un décor gravé de mandorles alternées, à décor de calligraphies, de motifs floraux et d'animaux.

(Restaurations anciennes)

137

Deux carreaux safavides

Céramique à décor polychrome en cuerda seca ou ligne noire

Iran, XVIII^e siècle, Fin de l'époque Safavide

Hauteur du plus grand à vue : 22 ;

Largeur du plus grand à vue : 21,5 cm

400 - 600 €

L'un à décor de motifs floraux en brun, aubergine, turquoise et vert sur fond jaune (dans un cadre).

Le second à décor similaire bordé d'une frise de fleurs sur fond cobalt.

La technique de la cuerda seca ou ligne noire permet, grâce à une substance grasse devenant noire à la cuisson, de séparer les différentes couleurs d'émaux pour éviter qu'elles ne se mélangent, contrairement aux céramiques dont le décor est appliqué sous une glaçure incolore transparente.



137



138

138

Disque Calligraphié

Bronze, socle en bois noir et bronze
Inde, Deccan, XIX^e siècle ; France, Époque Napoléon III pour le socle
Diamètre du disque : 40 cm

600 - 800 €

Au recto, une calligraphie en écriture *nasta'liq*, probablement un quatrain poétique du *Divan* de Hafiz ou de Sa'adi.
Au verso, une inscription en urdu donne probablement la date de 1243 AH / 1827 AD (usures visibles), et mentionne la ville d'Hyderabad. Ce texte, faisant référence à la sagesse dans ce monde et dans l'au-delà, peut laisser supposer que cet objet était destiné à un contexte funéraire.

(Petit accident au revers)



139

139

Divan de Hafiz

Inde, circa 1800
Hauteur : 329 ; Largeur : 18 cm

1 000 - 1 200 €

Ce manuscrit en calligraphie *nasta'liq* de onze ligne par page comporte deux cent sept pages, dont douze enluminées. Le colophon, peut-être postérieur, porte la date 1193 AH / 1779 AD.



140

140
 Série de six miniatures extraites d'un manuscrit
 du Cachemire
 Cachemire, XIX^e siècle
 Hauteur des pages : 30 ; Largeur des pages : 19 cm
 200 - 300 €



141
 Pierre de Hammam
 Albâtre
 Inde, XIX^e siècle
 Hauteur : 7 ; Largeur : 35 ; Profondeur : 8 cm
 Provenance : Ancienne collection Nicolas Landau
 400 - 600 €
 Chaque côté orné d'une fleur épanouie. Cet objet
 servait probablement comme repose-pieds dans le
 contexte du hammam.



141



142



144



143



145

***142**

Bague

Métal, or blanc, brillants et cornaline
Iran, XIX^e siècle, monture européenne postérieure
Hauteur : 2 cm

2 000 - 3 000 €

Cette bague est sertie d'une cornaline gravée à l'acide portant une inscription en coufique de quatre versets de la Sourate 112 du Coran, « *Al-Ikhlâs* ».

***143**

Pendentif

Or jaune, brillants et lapis lazuli
Iran, XIX^e siècle, monture européenne postérieure
Diamètre : 5 cm

1 500 - 2 000 €

Ce pendentif circulaire est serti d'un lapis lazuli portant des inscriptions en calligraphie coufique en frise, avec au centre le nom « Muhammad » dans un triangle.

***144**

Sceau monté en bague

Or jaune, opale et pierres de couleur
Iran, Probablement Époque Sassanide pour le sceau, Monture Européenne postérieure
Hauteur : 3 cm

1 200 - 1 500 €

Cette bague est sertie d'une opale, probablement d'époque Sassanide, portant une inscription postérieure en coufique d'un verset du coran, à vocation talismanique.

***145**

Médaille Qadjare de Contribution à la Science (*Nisham-i-Elmy*)

Cuivre doré et émaux polychromes
Iran, Fin du XIX^e siècle, Époque Qadjare
Diamètre : 5 cm

150 - 200 €

Cette médaille qadjare de la Contribution à la Science, en cuivre doré et émaillé, prend la forme d'une étoile à dix branches faites de multiples rayons. Elle est ornée d'un médaillon central émaillé figurant un paysage, sur lequel est apposé un lion doré assis devant le soleil levant. Un anneau de suspension relie la médaille à un ruban vert.



146

147



148



149

***146**

Médaille du courage Qadjare

Argent

Iran, époque Qadjare, datée 1297 AH / 1880 AD
Diamètre : 3,5 cm

300 - 500 €

Cette médaille du courage comporte sur une face l'emblème de la dynastie Qadjare, le lion à l'épée devant le soleil *khoshid*. Sur l'autre face, un médaillon central portant l'inscription « de Nasser Al-Din Shah », suivie de la date 1297 AH / 1880 AD, entourée d'une frise de fleurettes alternées de points.

***147**

Pilulier en argent

Argent et turquoise

Iran, Période Qadjare pour la turquoise ;
Angleterre, XIX^e pour la monture argent
Hauteur : 2,5 cm

1 500 - 2 000 €

Pilulier en argent anglais sommé d'une turquoise Qadjare portant une inscription que l'on pourrait traduire par « Je vois ».

***148**

Bazu Band

Argent, agate et corail

Iran, XIX^e siècle, Époque Qadjare
Longueur : 11 cm

700 - 900 €

Ce *bazu band* est inscrit d'un *Hadith* en calligraphie *nasta'liq*.

***149**

Montre de gousset en argent Qadjare

Argent

Travail anglais pour le marché Persan, datée 1303
AH / 1885 AD
Hauteur : 5 cm

800 - 1 200 €

Cette montre à gousset est ornée, sur le cadran, de l'emblème de la dynastie Qadjare : le lion tenant une épée devant le soleil *khoshid*. Une inscription mentionne « commandé par Seidein » suivi de la date 1303 AH / 1885 AD.



150

150

Panneau de calligraphie Qadjar

Encre, pigments polychromes et or sur papier, cadre en bois
Iran, XIX^e siècle, Époque Qadjare
Hauteur : 46 ; Largeur : 65 cm

4 000 - 6 000 €

Ce panneau comporte la Sourate 24 du Coran « Al-Nur », « La Lumière », dont le verset 35 complet, en écriture *naskh* iranienne. Le style et les enluminures de cette calligraphie, ainsi que l'emploi de miroirs permettent de l'attribuer à l'atelier de la famille Arsandjani.

151

Rare carreau Qadjar à décor de paons

Pâte siliceuse à décor moulé et polychrome sous glaçure incolore transparente
Iran, XIX^e siècle, Époque Qadjare
Hauteur : 27 ; Largeur : 27 cm

2 000 - 3 000 €

Ce carreau porte un décor moulé et peint finement réalisé, figurant des groupes de paons et de fleurs sur fond cobalt. Il est inscrit dans un cadre en bois doré. Les carreaux avec ce type de décor sont rares. Une série connue à décor d'animaux, autrefois conservée au Louvre, est maintenant en dépôt au Musée du Quai Branly. Un carreau comparable au décor proche était conservé dans la collection de Nicolas Landau et Jacqueline Goldman.



151

(Accidents)

152

Carreau Qadjar

Pâte siliceuse à décor moulé et peint en polychromie sous glaçure incolore transparente

Iran, XIX^e siècle, Époque Qadjare

Hauteur : 9 ; Largeur : 8,5 cm

300 - 400 €

Un personnage coiffé d'un chapeau conique orné d'un croissant, tenant un *khanjar*, est suivi d'un cavalier sur son cheval, sur fond de décor architectural et de bouquets floraux.



152



153

153

Coffret Qadjar à décor de scènes de chasse

Papier mâché laqué

Iran, XIX^e siècle

Hauteur : 15 ; Largeur : 32,5 ; Profondeur : 23 cm

3 000 - 5 000 €

Le couvercle de ce coffret d'époque Qadjare est orné d'un panneau représentant un roi à cheval, chassant le sanglier entouré de sa cour. Sur les autres faces, plusieurs scènes sont figurées : chasse au dragon, à l'ours, au lion, et divers animaux. L'intérieur du couvercle est orné d'une scène tirée de la romance de Yusuf et Zuleikha, encadrée d'une frise de fleurs.

(Quelques parties restaurées, altération du vernis sur l'extérieur)

154

Boîte Qadjare

Laiton repoussé et ajouré, piétement en fonte de laiton
Iran, XIX^e siècle

Hauteur 15 ; Largeur 20 ; Profondeur : 14 cm

Provenance : Collection privée européenne

300 - 500 €

Ornée de cartouches calligraphiques en partie damasquinés d'argent sur les pans du couvercle, et de médaillons à décor de scènes de cour, cette boîte en laiton repoussé et ajouré repose sur un piétement en fonte de laiton à décor d'animaux et d'arabesques.



155

155

École de Kamal al-Mulk

Portrait en pied de Nizam al-Mulk

Huile sur toile

Iran, XIX^e siècle, Époque Qadjare

Hauteur à vue : 48 ; Largeur à vue : 29,5 cm

5 000 - 6 000 €

Nizam al-Mulk est l'un des personnages les plus importants de la cour Qadjare : il est le petit-fils de Mirza Aga Khan. Il porte ici l'habit typique des courtisans de la période Qadjare, confirmant l'importance de son statut.

Ce portrait a été exécuté à la fin de la période de Nasserredin Shah, ou à la période de Mozzafar al-Din Shah.



156

156

Portrait de notable iranien

Huile sur toile

Iran, fin du XIX^e siècle-début du XX^e siècle, Époque Qadjare

Hauteur à vue : 51,5 ; Largeur à vue : 33,5 cm

5 000 - 6 000 €

Ce portrait de style iranien rappelle les peintures de l'École de Kamal al-Mulk. La présence de la cravate ainsi que le traitement général peut laisser supposer qu'elle fait partie de ces peintures exécutées d'après photographies à la fin du XIX^e siècle.



157



158



157

Tampon Ottoman orné d'une tughra

Bois et lamelles de métal
Turquie Ottomane, datée 1284 AH / 1867 AD, Empire Ottoman
Hauteur : 40,5 ; Largeur : 45 cm

300 - 500 €

158

Deux pages d'albums de calligraphie de *Hadiths - Kita*

Encre, pigments et or sur papier
Turquie Ottomane, datées 1019 AH / 1610 AD
Hauteur totale : 17 ; Largeur totale : 21,5 cm

Provenance : ancienne collection privée de Mme H., acquises dans la première moitié du XX^e siècle

1 400 - 1 800 €

Le texte est séparé par des rosettes dorées et polychromes, dans des filets d'encadrement dorés. Le verso est en papier marbré (*ebru*). En bas de l'une des pages est ajoutée une étiquette mentionnant le célèbre Hafiz al-Osman, tandis qu'au verso de l'une des pages figure une inscription manuscrite en *osmanli* avec la date 1019 AH / 1610 AD et le nom d'Osman Efendi.



159

*159

Jardinière aux carreaux orientalistes

Bois et pâte siliceuse à décor polychrome sous glaçure incolore transparente
France, XIX^e siècle
Hauteur : 72 cm

1 500 - 2 000 €

Cette jardinière, de forme rectangulaire en bois naturel, repose sur quatre pieds galbés et est sculptée de rosaces et coquilles sur les montants. Les quatre faces sont ornées de carreaux de revêtement en céramique émaillée à décor polychrome de tulipes, œillets et chrysanthèmes, dans le goût des céramiques d'Iznik décorant la mosquée de Rustem Pasha à Istanbul.

160

Couple d'Ottomans en porcelaine

Porcelaine à décor polychrome et or
Europe, Probablement Manufacture de Meissen
pour le marché Ottoman, XVIII^e siècle
Hauteur : 9 cm

Provenance : Collection privée européenne

400 - 600 €

Ils portent sur l'arrière de la base une marque
aux deux épées croisées.

(Petits accidents)



160

161

Homme au turban

Porcelaine à décor polychrome et or
Europe, Probablement Manufacture de Meissen
pour le marché Ottoman, XVIII^e siècle
Hauteur : 8,7 cm

Provenance : Collection privée européenne

300 - 400 €

Il porte la marque aux deux épées croisées, deux
marques estampées « n°16 » et « n°54 » en rouge,
et à la plume « Von Ooppel 1614 ».



161

162

Couple de personnages

Porcelaine à décor polychrome et or
Europe, Probablement Manufacture de Meissen
pour le marché Ottoman, XVIII^e siècle
Hauteur de la plus grande (femme) : 16 cm

Provenance : Collection privée européenne

600 - 800 €

La statuette féminine porte sur le dessous la marque
de Meissen aux deux épées croisées, ainsi que
le nombre 122 marqué en creux, et 1720 gravé.
L'homme au turban porte sous la base
la marque gravée « Cadiles Kier ».

(Petite restauration au niveau de la coiffe
de la femme)



162

163

163

Musicien en porcelaine

Porcelaine à décor polychrome et or
Europe, Probablement Manufacture de Meissen
pour le marché Ottoman, XVIII^e siècle
Hauteur : 16,8 cm

Provenance : Collection privée européenne

800 - 1 200 €

Un exemple semblable de Meissen, d'après un modèle
de Peter Reinicke (1711-1768) et provenant de la
collection Aldrich, est conservé au RISD Museum de
Rhode Island (Inv. Lucy T. Aldrich 55.180).

(Restauration)

164

Paire de sahan en opaline

Verre opalin émaillé
Bohème pour le marché turc, circa 1800
Diamètre : 20 cm

1 800 - 2 000 €

Le couvercle sommé d'un bouton de préhension
doré est décoré d'une guirlande de fleurs ponctuée
de trois médaillons ornés de paniers fleuris. Le plat
est centré d'une rosace entourée d'une guirlande
de fleurs ponctuée de trois médaillons décorés
de paniers fleuris, comme sur le couvercle.

(Accident au rebord de l'un des sahan)



164



165

165

Bougeoir en verre opalin émaillé et doré

Verre, émaux polychrome et or
Autriche, Lobmeyr, XIX^e siècle
Hauteur : 14,5 cm

400 - 600 €

La partie supérieure est montée avec une bague en métal doré. Le décor est d'inspiration orientale, fait de motifs végétaux or agrémentés de points d'émail blanc, et de guirlandes de fleurs en émaux en relief sur le pourtour du pied. Il porte sous la base la marque de Lobmeyr.

*166

Carafe balustre en cristal de Bohême

Cristal, overlay bleu, émaux polychromes et or
Bohême, XIX^e siècle
Hauteur avec son bouchon : 49 cm

700 - 800 €

Cette carafe à décor d'arcatures taillées présente un riche décor de motifs floraux et de résille à l'or. Le col est bagué de trois anneaux.

*167

Carafe balustre en cristal de Bohême

Cristal bleu clair, émaux or
Bohême, XIX^e siècle
Hauteur avec le bouchon : 41 cm

1 000 - 1 400 €

Carafe balustre avec son plateau en forme de fleur, orné de motifs faits à l'or et à l'émail blanc. La carafe est en cristal taillé à pointes de diamant, à décor architectural dans des arabesques florales. Le col est bagué de trois anneaux.



166



167



168

*168

Coupe à bords festonnés avec son plateau

Cristal bleu nuit, émaux verts et or
Bohême, XIX^e siècle
Hauteur : 13 cm

500 - 1 000 €

Cette coupe sur piédouche, en cristal bleu nuit taillé à pointes de diamant, présente un décor en relief de rinceaux végétaux ou autour d'une frise de pampres de vigne.

*169

Large coupe en cristal

Cristal transparent, overlay bleu, émaux polychromes et or
Bohême, XIX^e siècle
Hauteur : 8 ; Diamètre : 21 cm

400 - 600 €

Cette coupe présente un décor de motifs floraux en émaux polychromes dans des médaillons or.



169



170

***170**

Coffret en cristal

Cristal transparent, émail rouge, laiton doré

Bohême, XIX^e siècle

Hauteur : 10 ; Largeur : 12 ; Profondeur : 8 cm

500 - 700 €

Ce coffret porte un décor en damier de motifs quadrilobés, bouquets fleuris, architectures et rinceaux sur fond rouge. La monture en laiton doré possède un système de serrure (clé manquante).

***171**

Coffret ovale et son couvercle

Opaline blanche, argent, émaux polychrome et or

Bohême, XIX^e siècle

Hauteur : 10 ; Largeur : 13 ; Profondeur : 10 cm

300 - 400 €

Les anses sont à décor gravé d'une fleur et la prise de préhension est en argent. Le couvercle est orné de fleurs et d'arabesques, tandis que la panse présente un décor alterné de rinceaux et roses.



171



172

***172**

Coffret en opaline blanche à reflets verts

Opaline blanche, laiton doré, émaux polychromes et or

Bohême, XIX^e siècle

Hauteur : 12 ; Largeur : 13,5 ; Profondeur : 9 cm

500 - 700 €

Ce coffret porte un décor de bouquet fleurs dans des encadrements de rinceaux or.



173

***173**

Coffret en opaline bleu

Opaline bleue, or et laiton doré

Bohême, XIX^e siècle

Hauteur : 9,5 ; Largeur : 12 ; Profondeur : 8 cm

400 - 600 €

Décor de paysages de villages dans des arabesques florales. La monture en laiton doré possède un système de serrure (clé manquante).



174

***174**

Coffret en opaline bleu roi

Opaline bleue, émaux blanc et or, laiton doré

Bohême, XIX^e siècle

Hauteur : 10 ; Largeur : 13 ; Profondeur : 9 cm

800 - 1 200 €

Ce coffret porte un décor de volutes florales. La monture en laiton doré possède un système de serrure (clé manquante).



175

***175**

Grand coffret en opaline overlay

Opaline, overlay bleu, émaux polychromes et or, laiton doré

Bohême, XIX^e siècle

Hauteur : 23 ; Largeur : 23 ; Profondeur : 15 cm

8 000 - 10 000 €

Ce coffret en opaline blanche et overlay bleu taillé d'ovales et de pétales est décoré de motifs végétaux, volutes et agrafes sur toutes ses faces. Le couvercle en haut relief est centré d'une étoile dorée. Il est taillé à la molette au revers d'un motif végétal stylisé.

176



***176**

Exceptionnelle paire de carafes en cristal de Bohême

Cristal, émaux polychromes et or
Bohême, XIX^e-début XX^e siècle
Hauteur avec son bouchon : 30 cm

7 000 - 10 000 €

Ces carafes en cristal facetté de forme balustre présentent un riche décor de feuilles, pampres de vignes et libellules.

***177**

Aiguière en opaline blanche et overlay rose

Opaline blanche, overlay rose, émaux polychromes et or
Bohême, XIX^e siècle
Hauteur : 24 cm

1 000 - 1 500 €

Elle présente un décor taillé et émaillé de motifs floraux.

177



***178**

Cave à liqueur en opaline rose et décor appliqué argent

Opaline rose et émaux argent
Bohême, XIX^e siècle
Hauteur de la carafe : 20 ; Hauteur des verres : 9 cm

800 - 1 500 €

Cette cave à liqueur porte un décor de volutes végétales et motifs floraux stylisés. Elle comprend une carafe, six verres et son plateau.

(Petite égrenure à un verre)

178





179



180



181



182

***179**

Carafe balustre en cristal de Bohême et overlay rubis

Cristal, overlay rouge, émaux polychromes et or
Bohême, XIX^e-début XX^e siècle
Hauteur avec son bouchon : 58 cm

800 - 1 000 €

Cette carafe en cristal transparent à overlay rouge présente un décor de fleurs stylisées dans des réserves bordées de perles de verre en relief, appliquées à chaud. Un fin décor de résille orne le fond rubis.

***180**

Coupelle en forme de coquille de style rocaille

Opaline rose et laiton doré
Bohême, début XX^e siècle
Hauteur : 17 ; Largeur : 27 ; Profondeur : 32 cm

400 - 700 €

Coupelle en opaline rose dans sa monture de style rocaille en laiton doré, reposant sur quatre pieds galbés.

(Égrenures)

***181**

Paire de sucreries en cristal avec coupelle

Cristal transparent, overlay rubis, émaux polychromes et or, perles de verre
Bohême, XIX^e siècle
Hauteur : 10 cm

600 - 800 €

Ces sucreries portent un décor floral dans des médaillons sur fond réticulé, ainsi que des perles de verre appliquées à chaud.

***182**

Aspersoir et son bouchon en cristal

Cristal transparent, overlay rubis, perles de verre
Bohême, XIX^e siècle
Hauteur : 34 cm

200 - 400 €

Aspersoir en cristal transparent taillé en pointe de diamants à motifs végétaux stylisés. Il porte un décor floral or sur fond rouge, ponctué de perles de verre appliquées à chaud.



183

***183**

Paire de vases Médicis en cristal

Cristal gorge de pigeon, laiton et bronze doré
Europe, certainement Bohême, fin du XIX^e ou XX^e siècle
Hauteur : 26 cm

3 000 - 4 000 €

Ces vases en cristal portent un décor taillé de drapés et de croisillons. Leur base circulaire est ornée d'une frise de perles, le tout reposant sur un contre-socle carré. La monture en laiton et bronze doré figure des satyres sur les anses.



184

***184**

Deux flambeaux en cristal à pendeloques

Cristal transparent, overlay rubis, émaux polychromes et or
Bohême, XIX^e siècle
Hauteur : 17 cm

800 - 1 000 €

Ces flambeaux sont en cristal taillé, avec au revers un motif rayonnant. Ils sont ornés de motifs floraux, d'agrafes et d'arabesques. Les pendeloques prennent la forme de poignards.

***185**

Quatre flacons en cristal

Cristal rubis, émaux polychromes, or et perles de verres
Bohême, XIX^e siècle
Hauteur : 20 cm

500 - 800 €

Flacons décorés de motifs floraux stylisés sur fond de résille, avec des perles de verre appliquées à chaud.



185

186



187



188



189



190



191



***186**

Petit flacon en cristal

Cristal rubis, émaux or
Bohême, XIX^e siècle
Hauteur : 15 cm

200 - 300 €

Ce petit flacon à pans coupés porte un décor de motifs floraux stylisés or. Sa base, à bords festonnés, forme des pétales.

***187**

Petit flacon en cristal

Cristal transparent et rubis, émaux polychromes et or
Bohême, XIX^e siècle
Hauteur : 17 cm

300 - 500 €

La panse présente un décor taillé en draperies tombantes rehaussées de motifs floraux polychromes et agrafes or. Le bouchon prend la forme de pétales.

***188**

Deux petits flacons en cristal

Cristal rubis, émaux polychromes et or
Bohême, XIX^e siècle
Hauteur : 18 et 14 cm

400 - 600 €

Ces flacons portent un riche décor floral stylisé dans des agrafes.

***189**

Vase sur piedouche en cristal

Cristal rubis, émaux polychromes et or
Bohême, XIX^e siècle
Hauteur : 23 cm

600 - 800 €

Vase en cristal de couleur rubis taillé en pointes de diamants, dont le col évasé est à bords festonnés. Un décor de motifs floraux a été réalisé en réserve dans un entourage de volutes et agrafes.

***190**

Paire de carafes en cristal de couleur rubis

Cristal rubis, émaux polychromes et or
Bohême, XIX^e siècle
Hauteur : 29 cm

800 - 1 000 €

Le col de ces carafes est bagué de trois anneaux et sommé d'un bouchon. Elles portent un riche décor de motifs floraux en réserve sur fond de résille.

***191**

Vase balustre en cristal

Cristal rubis, overlay blanc, émaux polychromes et or
Bohême, XIX^e siècle
Hauteur : 17 cm

400 - 500 €

Vase de forme balustre sur piedouche, décoré de bouquets fleuris dans des médaillons réservés à l'or sur un fond transparent avec des entrelacs.



192

***192**

Carafe balustre au portrait de Nasseredin Shah

Cristal bleu nuit, émaux polychromes et or, perles de verre
Bohême, XIX^e siècle
Hauteur : 60 cm

1 200 - 1 400 €

Cette carafe présente un décor de motifs végétaux, cercles d'or et perles de verres en relief appliquées à chaud. Au centre un médaillon or contient un portrait de Nasseredin Shah. Le col à trois anneaux.



193

***193**

Paire de présentoirs en cristal bleu à bord festonné

Opaline blanche, overlay bleu, émaux polychromes et or, métal argenté
Bohême, XIX^e siècle
Hauteur : 23 ; Diamètre : 28 cm

3 500 - 4 000 €

Décor d'émaux polychromes et or représentant des agrafes, volutes et motifs floraux. La base carrée en métal argenté à décor rocaille soutient un fût central en forme d'aigle aux ailes déployées.



194

***194**

Aiguière balustre en cristal

Opaline blanche, overlay bleu, émaux polychromes et or
Bohême, XIX^e siècle
Hauteur : 30 cm

1 200 - 1 400 €

Cette aiguière porte un riche décor de motifs floraux stylisés, d'agrafes et de guirlandes sur la panse. Cette dernière est facettée sur trois niveaux.



195



196



197

***195**

Vase longiforme en cristal

Opaline blanche, overlay bleu, émaux polychromes et or
Bohême, XIX^e siècle
Hauteur : 38 cm

3 000 - 4 000 €

Vase à riche décor en réserve de motifs floraux, agrafes et volutes, dont le col évasé est à bord festonné. La panse est taillée en arcature sur trois niveaux.

***196**

Vase coniforme sur piédouche

Cristal transparent, overlay bleu, émaux polychromes et or
Bohême, XIX^e siècle
Hauteur : 38,5 cm

1 000 - 1 500 €

Ce vase à pétales découpés en cristal porte un décor en émaux de motifs floraux, agrafes et profils anthropomorphes sur fond transparent.

***197**

Coupe sur piédouche en cristal overlay

Cristal, overlay bleu, émaux polychromes et or
Bohême, XIX^e ou XX^e siècle
Hauteur : 16 cm

300 - 500 €

Col à bord festonné évasé. Décor de motifs floraux en émaux polychromes et or. Le fût présente un anneau central.



198

***198**

Vase en cristal à pans coupés

Opaline blanche, overlay bleu, émaux polychromes et or
Bohême, XIX^e siècle
Hauteur : 14 cm

800 - 1 200 €

Décor en émaux de motifs floraux et rinceaux dans des compartiments alternés. La base est taillée de motifs rayonnants.

***199**

Vase coniforme en cristal à pans coupés

Opaline blanche, émaux polychromes et or
Bohême, XIX^e siècle
Hauteur : 15 cm

800 - 1 200 €

Ce vase présente deux ourlets à pétales découpés, et porte un décor en émaux d'agrafes et motifs végétaux stylisés.



202



199

***200**

Paire de calices en cristal

Cristal, overlay bleu, or
Europe, début XX^e siècle
Hauteur : 14 cm

300 - 500 €

Cette paire de calices est ornée d'une frise de motifs concentriques sur fond or de résilles et festons.



200

***201**

Carafe balustre en cristal overlay

Cristal, overlay bleu, émaux polychromes et or, perles de verre
Bohême, XIX^e siècle
Hauteur avec son bouchon : 52 cm

1 000 - 1 200 €

En émaux polychromes, décor or vermiculé et perles de verres. Elle présente des motifs floraux stylisés dans des médaillons. Col droit à trois anneaux.

201



***202**

Flacon sur piédouche et son couvercle

Opaline blanche, overlay bleu, émaux polychromes et or
Bohême, XIX^e siècle
Hauteur : 27 cm

800 - 1 000 €

Ce flacon sur piédouche présente un décor taillé de draperies et pétales délimitant des motifs floraux en émaux polychromes. Son col bagué supporte un bouchon hexagonal.



203



204



205



206



207



208

***203**

Flacon à thé en cristal

Cristal bleu, émaux polychromes et or
Bohême, XIX^e siècle
Hauteur avec bouchon : 16 cm

400 - 500 €

Ce flacon, à col aplati, présente sur sa panse deux médaillons dépeignant, à l'émail, Nasseredin Shah et son fils Mozzafaredin Shah, dans un entourage d'entrelacs et de motifs floraux.

***204**

Aiguière en cristal à pans coupés

Cristal, émaux polychromes et or, laiton doré
Bohême, XIX^e siècle
Hauteur : 38 cm

1 200 - 1 500 €

Cette aiguière porte un décor d'émaux polychromes représentant des motifs floraux, des couronnes et des bouquets dans des médaillons en reliefs, agrémentés de rehauts d'or. Le couvercle amovible en laiton doré présente un décor de feuilles en repoussé.

***205**

Vase en cristal sur piedouche

Cristal, émaux polychromes et or
Bohême, XIX^e siècle
Hauteur : 24 cm

600 - 800 €

La lèvre de ce vase se déploie en corolle autour du col droit, imitant la draperie. Il porte un décor en émaux polychromes et or de motifs floraux, guirlandes et agrafes, sur un fond de cristal taillé en pointes de diamants, étoiles et courbes.

***206**

Flacon en cristal

Cristal vert et émaux or
Bohême, XIX^e siècle
Hauteur avec son bouchon : 20 cm

400 - 600 €

Flacon en cristal vert taillé à pans sur deux niveaux, à bord festonné sur le registre inférieur. Il est décoré à l'or de perles et de motifs floraux dans des compartiments.

***207**

Petit flacon à panse aplatie en cristal

Cristal vert, émaux polychromes et or
Bohême, XIX^e siècle
Hauteur avec bouchon : 17 cm

300 - 400 €

La panse de ce flacon est baguée de deux anneaux. La surface est ornée d'émaux jaunes et blancs de rinceaux et agrafes.

***208**

Petit flacon balustre en cristal

Cristal vert, émaux polychromes et or
Bohême, XIX^e siècle
Hauteur avec son bouchon : 17 cm

200 - 300 €

Ce flacon, en cristal taillé de médaillons et de courbes, porte un décor en émaux polychromes d'agrafes et de fleurs stylisées.

(Égrenure



209



210



211



212



213



214



215

***209**

Bol sur piédouche et sa coupelle

Cristal vert, émaux polychromes et or, perles de verre
Bohême, XIX^e siècle
Hauteur : 10 cm

400 - 600 €

Ce bol porte un décor de bouquets inscrits dans des médaillons, d'agrafes et de perles, sur un fond de cristal taillé en pointes de diamant et pétales.

***210**

Paire de flambeaux à pendeloques

Cristal vert, émaux polychromes et or
Bohême, XIX^e siècle
Hauteur : 18 cm

800 - 1 000 €

Décor émaillé polychrome de motifs floraux, agrafes et pétales. Pendeloques en forme de poignards tombants.

***211**

Encrier

Cristal vert, émaux polychromes et or
Bohême, XIX^e siècle
Hauteur : 9 cm

200 - 400 €

Cet encrier carré, à panse plate, est sommé d'un haut col en forme de bouton. Le bouchon est peut-être rapporté. Le revers est taillé en pointes de diamant. Décor en émaux polychromes de motifs floraux dans des encadrements or.

***212**

Pot couvert et sa coupelle

Cristal vert, émaux or et argent
Bohême, XIX^e siècle
Hauteur : 13 ; Diamètre : 17,5 cm

600 - 800 €

Ce pot, au décor or et argent de guirlandes florales, est fermé par un couvercle à la prise de préhension hexagonale. Le revers de la coupelle est taillé en pointes de diamants.

***213**

Coupe couverte en cristal

Cristal vert, émaux polychromes et or, métal doré
Bohême, XIX^e siècle
Hauteur avec son couvercle : 16 ; Diamètre : 16 cm

1 000 - 1 200 €

Cette belle coupe est à décor taillé de motifs de pétales, et émaillé de motifs floraux avec rehauts d'or. La prise de préhension est en métal doré.

***214**

Verseuse sur piédouche

Cristal vert, émaux polychromes et or
Bohême, XIX^e siècle
Hauteur : 25 cm

600 - 800 €

Cette verseuse porte un décor en émaux polychromes et or d'agrafes, frises de perles et pétales dorés.
(Égrenures)

***215**

Coupe sur piédouche à bords festonnés

Cristal vert, émaux polychromes et or
Bohême, XIX^e siècle
Hauteur : 21 cm

300 - 400 €

Le cristal de cette coupe à col évasé a été taillé en pointes de diamant. Le fond de la coupe est orné de motifs floraux, agrafes et guirlandes en émaux, tandis que le col est bague d'un anneau.



216



217



218



219

***216**

Base de narguileh

Cristal transparent, émaux polychromes et or
Bohême, XIX^e siècle
Hauteur : 27 cm

600 - 800 €

Cette base de narguileh, disposée sur un socle carré, présente un décor d'entrelacs, de feuillages et de quartefeuilles sur fond bleu dans des réserves en losange.

***217**

Grande carafe à panse ovoïde

Cristal vert, émaux polychromes, or et argent
Bohême, XIX^e siècle
Hauteur : 31 cm

1 200 - 1 500 €

Cette carafe, à la panse renflée et au col évasé, est sommée d'un bouchon en forme de toupie. Elle porte un décor en émaux polychromes d'arabesques végétales, d'éléments floraux et de feuillages.

***218**

Paire de carafes balustre en cristal

Cristal transparent, overlay blanc, émaux or et perles de verre
Bohême, XIX^e siècle
Hauteur : 31 cm

3 000 - 4 000 €

Ces carafes balustre portent un décor or de rinceaux végétaux, rehaussés de perles de verres de couleur. Leur col droit est bagué de trois anneaux. (Égrenure)

***219**

Vase de forme rhyton sur piedouche

Opaline blanche, émaux polychromes et or
Bohême, XIX^e siècle
Hauteur : 30 cm

1 000 - 1 500 €

Ce vase porte un riche décor en émaux polychromes et or de bouquets, enroulement et feuillages. (Égrenures)



220

***220**

Rare bol talismanique en opaline

Opaline blanche
Iran, XIX^e siècle, daté 1250 AH / 1834 AD.
Diamètre : 12,5 cm

3 500 - 4 000 €

Ce bol talismanique est godronné sur sa face extérieure. L'intérieur présente des inscriptions gravées en calligraphies *naskh* et *nastaliq* à l'aiguille, alternées de frises florales dans des enroulements.

Il comporte sur le bord extérieur une inscription faisant référence à Dieu, probablement une signature cachée, suivie de la date 1250 AH / 1834 AD.

***221**

Boîte à thé

Opaline blanche, émaux polychromes et or
Bohême, XIX^e siècle
Hauteur : 16 cm

300 - 400 €

Cette boîte à thé en opaline blanche à pans coupés est sommée d'un couvercle. Le tout est décoré d'émaux polychromes et or de motifs floraux, agrafes et rinceaux.

***222**

Base de narguileh et sa coupelle en opaline

Opaline blanche, émaux polychromes et or
Bohême, XIX^e siècle
Hauteur : 23 ; Diamètre : 19 cm

1 000 - 1 200 €

Cette base, à col à pans coupés, est taillée de pointes de diamants et de motifs végétaux. Elle porte un décor en émaux polychromes de motifs floraux dans des volutes et rinceaux enroulés.



221

222



***223**

Boîte à thé avec bouchon

Opaline blanche et émaux argent
Bohême, XIX^e siècle
Hauteur : 15 cm

200 - 300 €

Boîte à thé à son bouchon floriforme, dont le beau décor appliqué à l'argent figure des rinceaux végétaux et des frises de perles.

***224**

Coupe sur piedouche à bords festonnés

Opaline blanche, émaux polychromes, argent et or
Travail européen, début XX^e siècle
Hauteur : 12 cm

300 - 400 €

Coupe en opaline à décor en émaux argent et polychromes de motifs floraux, avec des rehauts d'or. Son pied, bagué d'un anneau, repose sur une base octogonale.
(Égrenure)



223



224



225



226



227



228

***225**

Coupe à bords découpés

Opaline blanche, émaux polychromes et or
Europe, Probablement Bohême, début XX^e siècle
Hauteur : 11 cm

300 - 400 €

Les bords de cette coupe en opaline blanche carénée, à pans coupés, sont découpés et dentelés. Elle porte un décor en émaux polychromes de motifs floraux et agrafes.

***226**

Chope en opaline blanche à pans coupés

Opaline blanche, émaux polychromes et or
Bohême, XIX^e siècle
Hauteur : 13,5 cm

800 - 1 500 €

Cette chope est ornée d'un décor en émaux polychromes et or de rinceaux et motifs végétaux. La lèvre est soulignée de trois lignes à l'or.

***227**

Ensemble de trois pièces en opaline blanche
Opaline blanche, émaux polychromes et or
Bohême, XIX^e siècle

1 500 - 1 800 €

Ensemble comprenant une verseuse à pans coupés et son bouchon (Hauteur : 21 cm), un gobelet à pans coupés (Hauteur : 7 cm) et un charmant flacon avec bouchon à base aplatie et bordure étoilée (Hauteur : 13 cm). Un riche décor de motifs floraux et agrafes orne le tout.

***228**

Deux gobelets en opaline

Opaline blanche, émaux polychromes et or
Bohême, XIX^e siècle
Hauteur : 12,5 et 11,5 cm

300 - 500 €

Ces gobelets, en opaline blanche, ont des parois incurvées à pans coupés et un décor en émaux polychromes de motifs végétaux et rinceaux.



***229**

Grand lustre en cristal de Bohême à huit lumières

Cristal transparent, émail rouge

Bohême, fin du XIX^e début du XX^e siècle

Hauteur : environ 120 cm

12 000 - 15 000 €

Ce lustre porte un riche décor de pampres de vignes sur fond transparent ; il est agrémenté de pendeloques et poignards tombants, autour d'un fût central balustre.



230



231



234



232



233

***230**

Vase coniforme sur pied

Cristal ambré et émail or
Bohême, XIX^e siècle
Hauteur : 48 cm

1 000 - 1 200 €

Ce vase porte un décor d'arabesques, volutes et végétaux dans des compartiments taillés à pans et pointes de diamants. Son pied à bords festonnés évoque la forme d'une fleur.

***231**

Carafe balustre en cristal overlay

Cristal transparent, overlay blanc et bleu, émaux polychromes et or, perles de verre
Bohême, fin XIX^e-début XX^e siècle
Hauteur avec son bouchon : 51 cm

1 000 - 1 200 €

Cette carafe possède un col bague de trois anneaux. Elle est ornée en émaux polychromes de motifs floraux, médaillons polylobés, résilles et perles de verre de couleur.

***232**

Coffret en opaline

Opaline blanche, émaux polychromes et or, laiton doré
Bohême, XIX^e siècle
Hauteur : 13 ; Largeur : 21 ; Profondeur : 10,5 cm

2 000 - 3 000 €

Ce coffret porte un décor de rinceaux, motifs floraux, cordons et draperies. La monture en laiton doré possède un système de serrure (clé manquante).

***233**

Large coffret en cristal

Cristal vert, émaux polychromes et or, laiton doré
Bohême, XIX^e siècle
Hauteur : 8 ; Largeur : 26 ; Profondeur : 10 cm

4 000 - 6 000 €

Cet important coffret est orné de rinceaux rocaille dans des motifs concentriques et feuillages. La monture en laiton doré possède un système de serrure (clé manquante).

***234**

Paire de carafes balustres en cristal vert

Cristal vert et émaux polychromes et or
Bohême, XIX^e siècle
Hauteur avec son bouchon : 49 cm

1 500 - 2 000 €

Cette paire de carafes balustres élancées porte un riche décor d'émaux polychromes et or à motifs d'agrafes et de guirlandes florales dans des compartiments taillés. Ceux-ci sont séparés de motifs en pointes de diamants. Leur col est bague de trois anneaux. (Égrenure au col de l'un)



235

Importante tenture portant la *tughra* de Mahmud II

Broderie de fils de métal sur velours de soie rouge

Monde Ottoman, porte la *tughra* de Mahmud II (r. 1808 -1839)

Hauteur : 295 ; largeur : 166 cm

8 000 - 10 000 €

Dans le médaillon en partie supérieure, on peut lire l'inscription suivante :

« Dieu, lumière des paradis et de la terre » (Coran 24 - *al-Nur*, partie du verset 25)

Suivie de la *shahada* dans deux médaillons :

« Il n'y a de Dieu que Dieu et Mahomet est son Prophète »

Dans le long cartouche en-dessous, on peut lire :

« Nous n'avons envoyé avant toi que des hommes à qui Nous faisons des révélations. » (Coran 21 - *al-Anbiya*, verset 7)

Dans les médaillons en forme de larmes :

« Le *ghazi* Mahmud ibn 'Abd al-Hamid l'écrivit »

En-dessous, dans la *tughra* :

« Mahmud Khan ibn 'Abd al-Hamid, triomphant à jamais. 'Adli »

Dans les quatre médaillons dans les coins, on peut lire :

« Abu Bakr le Sincère, puisse Dieu en être satisfait ; 'Umar, puisse Dieu en être satisfait ; 'Uthman, puisse Dieu en être satisfait ; 'Ali, puisse Dieu en être satisfait ».

« 'Adli » ou « Juste » était un titre utilisé par Mahmud II.

Pour un autre exemple de textile calligraphié également réalisé par lui, voir la vente Sotheby's du 09/04/2008 - Lot 39.



236

236

Panneau de velours de Scutari - Uskudar

Velours polychrome rouge et vert sur fond brun
Turquie, Scutari - Uskudar, XIX^e siècle,
Empire Ottoman

Hauteur : 95 ; Largeur : 55 cm

Provenance : Collection privée européenne

600 - 800 €

Ce panneau de velours d'Uskudar, ville turque plus connue sous le nom de Scutari, était probablement un *yastik*, ou revêtement de coussin. Il est orné d'un médaillon central à décor de grappes de raisin stylisées, centré d'une étoile entourée de fleurs et de cœurs pointés. En bordure, une frise de rinceaux.

(Usures)



237

237

Panneau de velours de Scutari - Uskudar

Velours polychrome rouge et vert sur fond brun
Turquie, Scutari - Uskudar, XIX^e siècle,
Empire Ottoman

Hauteur : 120 ; Largeur : 60,5 cm

Provenance : Collection privée européenne

800 - 1 200 €

À décor d'un médaillon central floral, entouré de quatre bouquets, flanqués de frises végétales et de nuages *tchi*. Ce panneau de velours d'Uskudar, ville Turque plus connue sous le nom de Scutari, était probablement un *yastik*, ou revêtement de coussin.



238

238

Housse de coussin

Fils de soie polychromes et fils d'argent sur satin
Inde, Gujarat ou Deccan,

Fin du XVIII^e-Début du XIX^e siècle

Hauteur : 123 ; Largeur : 62 cm

Provenance : Collection privée européenne

400 - 600 €

Brodée de fils d'argent et de fils de soie polychromes sur fond de satin bleu, elle présente un décor d'inspiration moghole composé d'un grand cartouche centré d'une fleur, entourée de croissants dans un médaillon en fils de métal. Les écoinçons et les bordures du cartouche sont à décor floral. Les parties supérieure et inférieure sont ornées de roses isolées dans des cartouches à pendeloques.

Voir : Jain R. (2011), *Rapture: the art of Indian textiles*, New Delhi : Niyogi Books.

(Restauration ancienne, doublé sur soie)



239

Broderie ottomane

Broderie de fils polychromes et fils métalliques sur lin

Turquie, Empire Ottoman, XVIII^e siècle

Hauteur : 114 ; Largeur : 129 cm

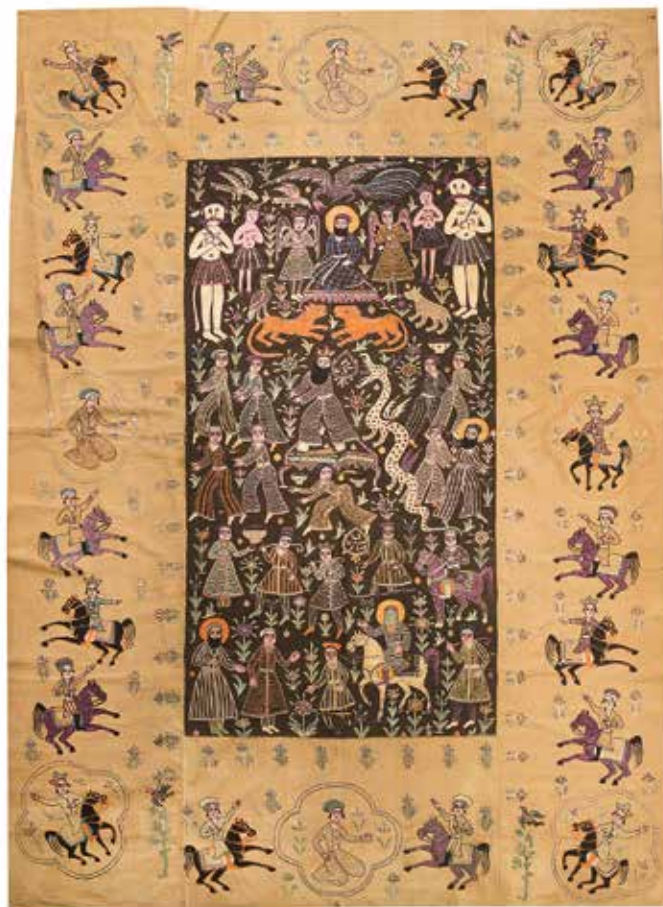
Provenance : Collection privée européenne

1 200 - 1 500 €

À décor de deux grands cartouches richement décorés de larges bouquets, les marges alternant des motifs végétaux inscrits dans des croix répétées.

Pour une étude sur les broderies ottomanes de la collection du Sadberk Hanim Museum, voir Bilgi H. et Zanbak I. (2012), *Skill of the Hand Delight of the Eye*, Istanbul : Sadberk Hanim Museum

(Belle conservation)



240

Paire de broderies Qadjares historiées

Broderie de fils polychromes sur coton

Sud de l'Iran, Probablement Yazd ou Kirman, XIX^e siècle, Époque Qadjare

Hauteur : 234 et 229 ; Largeur : 153 cm

6 000 - 8 000 €

Un grand cartouche central historié se divise sur quatre registres. En haut, Salomon trônant est surmonté d'un *simurgh* et entouré de *divs*, d'animaux et d'anges. Devant son trône, deux lions couchés sont des symboles de royauté et rappellent les socles de la statuaire bouddhique pré-islamique. Au-dessous, un souverain Qadjar debout sur un piédestal combat un dragon blanc, entouré de personnages, dont un auréolé. Le troisième registre représente probablement un épisode de l'histoire de Yusuf. Enfin, dans le dernier registre inférieur, figure le guerrier Hazrat Abul Fazl, personnage de la bataille de Kerbala, représenté voilé sur son cheval. Les larges bordures sont à décor de fleurs et d'oiseaux, et de héros et guerriers dans la continuité du style safavide.

Ces deux textiles sont, aux niveaux stylistique et thématique, mélangeant histoires pré-islamiques et épisodes du Coran, caractéristiques du mélange des styles en vogue à l'époque Qadjare.

(Déchirures sur l'un, tâches d'humidité)



241

241

Suzani

Fils de soie polychromes sur coton
Asie centrale, XIX^e siècle
Hauteur : 244 ; Largeur : 157 cm

1 800 - 2 000 €

Ce *suzani*, qui signifie « travail à l'aiguille », est composé de six lés de coton brodés au point de chaînette de fils rouges, oranges, bleus, roses, verts et jaunes, formant des motifs de fleurs et de feuillages.

(Petits manques aux angles et sur les bordures)

242

Textile brodé de fils d'or et Kalamkar au revers

Broderie de fils métalliques, peinte au revers
d'après la technique du *kalamkar*
Iran, XIX^e siècle, Époque Qadjare
Hauteur : 137 ; Largeur : 98 cm

800 - 1 200 €

Une face de ce textile est brodée de fils métalliques sur fond de velours rouge, provenant probablement de Kashan et réalisée d'après la technique *Zari Bafi*. À décor d'entrelacs et d'oiseaux, il est centré d'un cartouche orné de l'emblème de la dynastie Qadjare, le lion tenant une épée devant *Khorshid* (Soleil).



242

Le revers est un *kalamkar* en forme de *mihrab*, utilisé pour la prière, à décor de *boteh*.

Une signature, découpée dans la partie basse, signifie peut-être « atelier de Muhammad Mehdi Sadri ». Un cartouche en *thuluth* dans la partie supérieure porte le texte de la prière « *Sobhana rabbi Al-'Alâ wav bi hamdeh* », utilisée lors des prières quotidiennes. C'est un extrait de la sourate « *Al-'Alâ* » (« Le Très Haut »).

(Accidents)

243

Broderie

Fils polychromes et fils de métal sur soie
Monde Ottoman, XIX^e siècle
Hauteur : 137 ; Largeur : 74 cm

400 - 600 €

Elle présente un décor central d'architectures formant un *mihrab*, parsemé de fleurs et de motifs géométriques. Les bordures sont à décor de frises à la grecque et de motifs végétaux stylisés.

Les textiles de ce type étaient composés avec des éléments de serviettes de hamam turcs.



243

conditions de vente et enchères

Boisgirard - Antonini est une société de ventes volontaires de meubles aux enchères publiques régie par la loi du 10 juillet 2000. En cette qualité Boisgirard - Antonini agit comme mandataire du vendeur qui contracte avec l'acquéreur.

Les rapports entre Boisgirard - Antonini et l'acquéreur sont soumis aux présentes conditions générales d'achat qui pourront être amendées par des avis écrits ou oraux qui seront mentionnés au procès verbal de vente.

1 - Le bien mis en vente

a) Les acquéreurs potentiels sont invités à examiner les biens pouvant les intéresser avant la vente aux enchères, et notamment pendant les expositions. Boisgirard - Antonini se tient à la disposition des acquéreurs potentiels pour leur fournir des rapports sur l'état des lots.

b) Tous les biens sont vendus tels quels dans l'état où ils se trouvent au moment de la vente avec leurs imperfections ou défauts. Aucune réclamation ne sera possible relativement aux restaurations d'usage et petits accidents. Il est de la responsabilité des futurs enchérisseurs d'examiner chaque bien avant la vente et de compter sur leur propre jugement aux fins de vérifier si chaque bien correspond à la description. Le ré-entoilage, le parquetage ou le doublage constituant une mesure conservatoire et non un vice ne seront pas signalés. Les dimensions sont données à titre indicatif, notamment en ce qui concerne les œuvres encadrées.

c) Les indications données par Boisgirard - Antonini sur l'existence d'une restauration, d'un accident ou d'un incident affectant le lot, sont exprimées pour faciliter son inspection par l'acquéreur potentiel et restent soumises à son appréciation personnelle ou à celle de son expert. L'absence d'indication d'une restauration, d'un accident ou d'un incident dans le catalogue, les rapports, les étiquettes ainsi que verbalement, n'implique nullement qu'un bien soit exempt de tout défaut présent, passé ou réparé. Inversement la mention de quelque défaut n'implique pas l'absence de tous autres défauts.

d) Les estimations sont fournies à titre purement indicatif et elles ne peuvent être considérées comme impliquant la certitude que le bien sera vendu au prix estimé ou même à l'intérieur de la fourchette d'estimations.

2 - La vente

a) En vue d'une bonne organisation des ventes, les acquéreurs potentiels sont invités à se faire connaître auprès de Boisgirard - Antonini, avant la vente, afin de permettre l'enregistrement de leurs données personnelles.

Boisgirard - Antonini se réserve de demander à tout acquéreur potentiel de justifier de son identité ainsi que de ses références bancaires.

Boisgirard - Antonini se réserve d'interdire l'accès à la salle de vente de tout acquéreur potentiel pour justes motifs.

b) Toute personne qui se porte enchérisseur s'engage à régler personnellement et immédiatement le prix d'adjudication augmenté des frais à la charge de l'acquéreur et de tous impôts ou taxes qui pourraient être exigibles.

Tout enchérisseur est censé agir pour son propre compte sauf dénonciation préalable de sa qualité de mandataire pour le compte d'un tiers, acceptée par Boisgirard - Antonini.

c) Le mode normal pour enchérir consiste à être présent dans la salle de vente.

Toutefois Boisgirard - Antonini pourra accepter gracieusement de recevoir des enchères par téléphone d'un acquéreur potentiel qui se sera manifesté avant la vente. Boisgirard - Antonini ne pourra engager sa responsabilité notamment si la liaison téléphonique n'est pas établie, est établie tardivement, ou en cas d'erreur ou d'omissions relatives à la réception des enchères par téléphone.

d) Boisgirard - Antonini ne pourra engager sa responsabilité notamment en cas d'erreur ou d'omission d'exécution d'un ordre écrit.

e) Dans l'hypothèse où un prix de réserve aurait été stipulé par le vendeur, Boisgirard - Antonini se réserve de porter des enchères pour le compte du vendeur jusqu'à ce que le prix de réserve soit atteint.

f) Boisgirard - Antonini dirigera la vente de façon discrétionnaire tout en respectant les usages établis.

Boisgirard - Antonini se réserve de refuser toute enchère, d'organiser les enchères de la façon la plus appropriée, de déplacer certains lots lors de la vente, de retirer tout lot de la vente, de réunir ou de séparer des lots.

En cas de contestation Boisgirard - Antonini se réserve de désigner l'adjudicataire, de poursuivre la vente ou de l'annuler, ou encore de remettre le lot en vente.

g) L'adjudicataire ne pourra obtenir la livraison du lot qu'après règlement de l'intégralité du prix.

En cas de remise d'un chèque ordinaire, seul l'encaissement du chèque vaudra règlement.

3 - Les incidents de la vente

a) Dans l'hypothèse où deux personnes auront porté des enchères identiques par la voix, le geste, ou par téléphone et réclament en même temps le bénéfice de l'adjudication après le coup de marteau, le bien sera immédiatement remis en vente au prix proposé par les derniers enchérisseurs, et tout le public présent pourra porter de nouvelles enchères.

b) Pour faciliter la présentation des biens lors de ventes, Boisgirard - Antonini pourra utiliser des moyens vidéos. Les photos du catalogue ne sont pas contractuelles.

En cas d'erreur de manipulation pouvant conduire pendant la vente à présenter un bien différent de celui sur lequel les enchères sont portées, Boisgirard - Antonini ne pourra engager leur responsabilité, et sera seul juge de la nécessité de recommencer les enchères.

4 - Prémption de l'État français

L'État français dispose d'un droit de prémption des œuvres vendues conformément aux textes en vigueur.

L'exercice de ce droit intervient immédiatement après le coup de marteau, le représentant de l'État manifestant alors la volonté de ce dernier de se substituer au dernier enchérisseur, et devant confirmer la prémption dans les 15 jours.

Boisgirard - Antonini ne pourra être tenu pour responsable des conditions de la prémption pour l'État français.

5 - L'exécution de la vente

a) En sus du prix de l'adjudication, l'adjudicataire (acheteur) devra acquitter par lot et par tranche dégressive les commissions et taxes suivantes :

1) Lots en provenance de l'Union européenne :
Les frais seront dégressifs par tranche et par lot, de 22 % + TVA (soit 26,40 % TTC) jusqu'à 350 000 €, et de 15,50 % + TVA (soit 18,53 % TTC) au-delà de 350 000 €.

Les lots précédés d'un . sont vendus par un associé ou par un collaborateur de la Maison de vente.

Ces frais seront précisés avant la vente.
En cas de règlement par Carte Bleue étrangère, la Maison de Vente Boisgirard - Antonini facturera 1 % en sus du montant de l'adjudication.

2) Les lots précédés d'un * seront assujettis à la TVA supplémentaire de 5,5 % s'ils restent en France ou en Union européenne

La TVA à l'import peut être rétrocédée à l'adjudicataire sur présentation des justificatifs d'exportation hors Union européenne dans les deux mois qui suivent la vente.

Le paiement du lot aura lieu au comptant, pour l'intégralité du prix, des frais et taxes, même en cas de nécessité d'obtention d'une licence d'exportation.

- L'adjudicataire pourra s'acquitter par les moyens suivants :

- en espèces : jusqu'à 1 000 € frais et taxes compris pour les ressortissants français et 15 000 € pour les ressortissants étrangers sur présentation de leurs papiers d'identité.

- par chèque ou virement bancaire.

- par carte de crédit : VISA - MASTERCARD.

b) Dans l'hypothèse où l'adjudicataire ne se sera pas fait enregistrer avant la vente, il devra communiquer les renseignements nécessaires dès l'adjudication du lot prononcée.

c) Il appartiendra à l'adjudicataire de faire assurer le lot dès l'adjudication. Il ne pourra recourir contre Boisgirard - Antonini, dans l'hypothèse du vol, de la perte ou de la dégradation de son lot, après l'adjudication.

d) Le lot ne sera délivré à l'acquéreur qu'après paiement intégral du prix des frais et des taxes.

Dans l'intervalle Boisgirard - Antonini pourra facturer à l'acquéreur des frais de dépôt du lot, et éventuellement des frais de manutention et de transport.

À défaut de paiement par l'adjudicataire, après mise en demeure restée infructueuse, le bien est remis en vente à la demande du vendeur sur folle enchère de l'adjudicataire défaillant ; si le vendeur ne formule pas cette demande dans un délai d'un mois à compter de l'adjudication, la vente est résolue de plein droit, sans préjudice de dommages intérêts dus par l'adjudicataire défaillant.

En outre, Boisgirard - Antonini se réserve de réclamer à l'adjudicataire défaillant, à son choix :

- des intérêts au taux légal majoré de cinq points.

- le remboursement des coûts supplémentaires engendrés par sa défaillance.

- le paiement de la différence entre le prix d'adjudication initial et le prix d'adjudication sur folle enchère s'il est inférieur, ainsi que les coûts générés par les nouvelles enchères.

Boisgirard - Antonini se réserve d'exclure de ses ventes futures, tout adjudicataire qui aura été défaillant ou qui n'aura pas respecté les présentes conditions générales d'achat.

Il est vivement demandé aux adjudicataires de procéder à un enlèvement le plus rapide possible de leurs achats, afin de limiter les frais de stockage qui sont à leur charge.

Les achats de petits volumes seront transportés chez Boisgirard - Antonini où ils seront gardés à titre gracieux pendant un mois. Passé ce délai, des frais de dépôt seront supportés par les acquéreurs au tarif de 3 € par jour et par lot.

L'entreposage des lots ne saurait engager en aucune façon la responsabilité de la SVV Boisgirard - Antonini. Pour les ventes à Drouot, les objets sont à retirer au magasinage de l'Hôtel Drouot, dont les frais sont à la charge des acheteurs.

Tout lot non vendu et non retiré dans le mois qui suit la vente, sera placé au garde-meuble. Frais à la charge du propriétaire.

6 - Propriété intellectuelle - reproduction des œuvres

Boisgirard - Antonini est propriétaire du droit de reproduction de leur catalogue.

Toute reproduction de celui-ci est interdite et constitue une contrefaçon à son préjudice.

En outre Boisgirard - Antonini dispose d'une dérogation légale leur permettant de reproduire dans son catalogue les œuvres mises en vente, alors même que le droit de reproduction ne serait pas tombé dans le domaine public.

7 - Compétences législative et juridictionnelle

La loi française seule régit les présentes conditions générales d'achat.

Toute contestation relative à leur existence, leur validité, leur opposabilité à tout enchérisseur et acquéreur, et à leur exécution sera tranchée par le tribunal compétent du ressort de Paris (France).

terms of sale and bids

Boisgirard - Antonini is a company of voluntary auction sales regulated by the law of the 10 July 2000.

In such capacity Boisgirard - Antonini acts as the agent of the seller who contracts with the buyer.

The relationships between Boisgirard - Antonini and the buyer are subject to the present general conditions of purchase which can be modified by saleroom notices or oral indications given at the time of the sale, which will be recorded in the official sale record.

1 - Goods for auction

a) The prospective buyers are invited to examine any goods in which they may be interested, before the auction takes place, and notably during the exhibitions.

Boisgirard - Antonini is at disposal of the prospective buyers to provide them with reports about the conditions of lots.

b) Description of the lots resulting from the catalogue, the reports, the labels and the verbal statements or announcements are only the expression by Boisgirard - Antonini of their perception of the lot, but cannot constitute the proof of a fact.

c) The statements by made Boisgirard - Antonini about any restoration, mishap or harm arisen concerning the lot are only made to facilitate the inspection thereof by the prospective buyer and remain subject to his own or to his expert's appreciation.

All the lots above 5 000 Euros have been submitted to the Art Loss Register.

Notes in English are neither complete nor accurate, but are just an approximate description for English-speaking buyers. The condition of the pieces is not mentioned.

The absence of statements Boisgirard - Antonini by relating to a restoration, mishap or harm, whether made in the catalogue, condition reports, on labels or orally, does not imply that the item is exempt from any current, past or repaired defect.

Inversely, the indication of any defect whatsoever does not imply the absence of any other defects.

d) Estimates are provided for guidance only and cannot be considered as implying the certainty that the item will be sold for the estimated price or even within the bracket of estimates.

e) Attributions have been made taking into account scientific and artistic knowledge at the date of the sale. Claims will not be accepted for ordinary restorations and minor damages to lots, considering that buyers are given the opportunity to assess the condition of the lots at the time of the pre-sale exhibition.

The condition of antiquities, early ceramics, metalwork, glass and textiles is not guaranteed, since most of the pieces are commonly damaged. Necklaces are recomposed with ancient elements. Dimensions are given for information only, especially concerning the framed paintings.

2 - The sale

a) In order to assure the proper organisation of the sales, prospective buyers are invited to make themselves known to Boisgirard - Antonini before the sale, so as to have their personal identity data recorded.

Boisgirard - Antonini reserves the right to ask any prospective buyer to justify his identity as well as his bank references.

Boisgirard - Antonini reserves the right to refuse admission to the auction sales premises to any prospective buyer for legitimate reasons.

b) Any person who is a bidder undertakes to pay personally and immediately the hammer price increased by the costs to be born by the buyer and any and all taxes or fees/expenses which could be due.

Any bidder is deemed acting on his own behalf except when prior notification, accepted by Boisgirard - Antonini is given that he acts as an agent on behalf of a third party.

c) The usual way to bid consists in attending the sale on the premises.

However, Boisgirard - Antonini may graciously accept to receive some bids by telephone from a prospective buyer who has expressed such a request before the sale.

Boisgirard - Antonini will bear no liability/responsibility whatsoever, notably if the telephone contact is not made, or if it is made too late, or in case of mistakes or omissions relating to the reception of the telephone.

For variety of purposes, Boisgirard - Antonini reserves its right to record all the telephone communications during the auction. Such records shall be kept until the complete payment of the auction price, except claims.

d) Boisgirard - Antonini will bear no liability/responsibility in case of mistakes or omission of performance of the written order.

e) In the event where a reserve price has been stipulated by the seller, Boisgirard - Antonini reserves the right to bid on behalf of the seller until the reserve price is reached.

f) Boisgirard - Antonini will conduct auction sales at their discretion, in accordance with established practices.

Boisgirard - Antonini reserves the right to refuse any bid, to organise the bidding in such manner as may be the most appropriate, to move some lots in the course of the sale, to withdraw any lot in the course of the sale, to combine or to divide some lots in the course of the sale.

In case of challenge or dispute, Boisgirard - Antonini reserves the right to designate the successful bidder, to continue the bidding or to cancel it, or to put the lot back up for bidding.

No lot will be delivered to the buyer until full payment has been made.

In case of payment by an ordinary draft/check, payment will be deemed made only when the check will have been cashed.

3 - The incidents of the sale

a) In case two bidders have bidden vocally, by mean of gesture or by telephone for the same amount and both claim title to the lot, after the bidding the lot, will immediately be offered again for sale at the previous last bid, and all those attending will be entitled to bid again.

b) So as to facilitate the presentation of the items during the sales, Boisgirard - Antonini will be able to use video technology.

Should any error occur in operation of such, which may lead to show an item during the bidding which is not the one on which the bids have been made, Boisgirard - Antonini shall bear no liability/responsibility whatsoever, and will have sole discretion to decide whether or not the bidding will take place again.

4 - Pre-emption of the French state

The French state is entitled to use a right of pre-emption on works of art, pursuant to the rules of law in force.

The use of this right comes immediately after the hammer stroke, the representative of the French state expressing then the intention of the State to substitute for the last bidder, provided he confirms the pre-emption decision within fifteen days.

Boisgirard - Antonini will not bear any liability/responsibility for the conditions of the pre-emption by the French State.

5 - The performance of the sale

a) In addition to the lot's hammer price, the buyer must pay the following costs and fees/taxes:

1) Lots from the EEC:

The buyer must pay Boisgirard - Antonini, in addition to the hammer price, commission of 22% excl. Tax of the sale price up to 550 000 Euros and 18,53% excl. Tax above 550 000 Euros.

By credit card, Boisgirard - Antonini, will charge 1% in addition to the hammer price.

2) The taxes (VAT on commissions and VAT on importation) can be retroceded to the purchaser on presentation of written proof of exportation outside the EEC.

An EEC purchaser who will submit his intra-Community VAT number will be exempted from paying the VAT on commissions.

The payment of the lot will be made cash, for the whole of the price, costs and taxes, even when an export licence is required.

The purchaser will be authorized to pay by the following means:

- in cash: up to 1 000 euros, costs and taxes included, for French citizen, up to 15 000 euros, costs and taxes included, for foreign citizen on presentation of their identity papers.

- By cheque or bank transfer.

- By credit card: VISA, MASTERCARD.

b) Should the buyer have neglected to give his personal information before the sale, he will have to give the necessary information as soon as the sale of the lot has taken place.

c) The lot must to be insured by the buyer immediately after the purchase. The buyer will have no recourse against Boisgirard - Antonini, in the event where, due to a theft, a loss or a deterioration of his lot after the purchase.

d) The lot will be delivered to the buyer only after the entire payment of the price, costs and taxes.

In the meantime Boisgirard - Antonini may invoice to the buyer the costs of storage of the lot, and if applicable the costs of handling and transport.

Should the buyer fail to pay the amount due, and after notice to pay has been given by Boisgirard - Antonini to the buyer without success, at the seller's request, the lot is re-offered for sale, under the French procedure known as "procédure de folle enchère". If the seller does not make this request within a month from the date of the sale, the sale will be automatically cancelled, without prejudice to any damages owed by the defaulting buyer.

In addition, Boisgirard - Antonini reserves the right to claim against the defaulting buyer, at their option:

- interest at the legal rate increased by five points,

- the reimbursement of additional costs generated by the buyer's default,

- the payment of the difference between the initial hammer price and the price of sale after "procédure de folle enchère" if it is inferior as well as the costs generated by the new auction.

Boisgirard - Antonini reserves the right to exclude from any future auction, any bidder who has been a defaulting buyer or who has not fulfilled these general conditions of purchase.

e) For items purchased which are not collected within seven days from after the sale (Saturdays, Sundays and public holidays included), Boisgirard - Antonini will be authorized to move them into a storage place at the defaulting buyer's expense, and to release them to same after payment of corresponding costs, in addition to the price, costs and taxes.

6 - Intellectual Property Right - Copyright

The copyright in any and all parts of the catalogue is the property of Boisgirard - Antonini. Any reproduction thereof is forbidden and will be considered as counterfeiting to their detriment.

Furthermore, Boisgirard - Antonini benefits from a legal exception allowing them to reproduce the lots for auction sale in their catalogue, even though the copyright protection on an item has not lapsed.

7 - Law and Jurisdiction

These Conditions of purchase are governed by French law exclusively.

Any dispute relating to their existence, their validity and their binding effect on any bidder or buyer shall be submitted to the exclusive jurisdiction of the Courts of France.



