

BOISGIRARD - ANTONINI

NICE - PARIS

BIJOUX - MODE - ARGENTERIE - ARMES - ESTAMPES, DESSINS
& TABLEAUX ANCIENS ET MODERNES - OBJETS D'ART, VERRERIES & MOBILIER



SAMEDI 28 MARS 2015 À 14 H 30
40-42 RUE GIOFFREDO - 06000 NICE

Calendrier des Ventes Printemps 2015 à Nice

- Avril -
Vente Classique

- Mai -
Vente Affiches, Régionalisme, École de Nice,
Timbres & Numismatique

- Juin -
Vente Cataloguée :
Bijoux, Argenterie, Estampes & Tableaux Anciens,
Estampes & Tableaux Modernes, Sculptures & Objets d'Art,
Meubles, Design, Arts de la Chine & du Japon,
Bagagerie & Accessoires de Mode

- Samedi 27 Juin -
Vente de Grands Vins Millésimés de Bordeaux
& de Bourgogne, Grands Champagnes,
Vieux Whiskys et Alcools

- Juillet -
Vente de Livres

Nous vous invitons à nous confier dès à présent vos
Bijoux, Tableaux, Objets d'Art et de Collection,
Antiquités Asiatiques, Meubles & Vins
afin de les inclure à nos ventes à Nice
ou à Paris à l'Hôtel Drouot.

BOISGIRARD ANTONINI

Bijoux & Montres
Bagagerie & Accessoires de Luxe
Argent & Métal Argenté
Armes Anciennes & de Collection
Estampes, Dessins & Tableaux Anciens
Estampes Modernes
Œuvres d'Art Modernes (Régionalisme, Orientalisme, École de Rouen & Varia)
Objets d'Art, Verreries & Mobilier

Samedi 28 Mars 2015 à 14 h 30

40-42 rue Gioffredo - 06000 Nice

tél. : +33(0)4 93 80 04 03



Expositions publiques :

- **Jeudi 26 Mars de 10h à 12h30 et de 14h à 18h**

- **Vendredi 27 Mars de 10h à 18h**

L'intégralité des lots est visible sur le site www.boisgirard.com

- **Journée d'Expertise consacrée aux Tableaux Modernes en présence de l'expert, M. Noé WILLER, le Vendredi 27 Mars 2015, de 10h à 12h30 et de 14h à 18h**
- **Journée d'Expertise consacrée aux Arts de la Chine et du Japon, le Vendredi 27 Mars 2015 de 10h à 12h30 et de 14h à 18h**

Commissaires-Priseurs habilités :
Isabelle Boisgirard et Pierre-Dominique Antonini

40-42 rue Gioffredo - 06000 Nice - tél. : +33(0)4 93 80 04 03 - fax : +33(0)4 93 13 93 45
mail : boisgirard.nice@wanadoo.fr

www.boisgirard.com



Experts

Armes Anciennes & de Collection

M. Axel LOUOT

36 rue de Bellechasse
75007 PARIS
Tél. : +33[0]1 47 05 33 62
Tél. : +33[0]6 07 91 07 87
virtuti@club-internet.net

Estampes & Tableaux Anciens

M. Alexis BORDES

4 rue de la Paix
75002 Paris
Tél. : +33[0]6 10 80 64 34
expert@alexis-bordes.com

Estampes et Tableaux Modernes

ART CONSEIL W

M. Noé WILLER

22 rue de Miromesnil
75008 Paris
Tél. : +33[0]1 53 43 80 90
art.conseil.w@wanadoo.fr

Livres

M. Xavier DUFAY

4 rue du Lycée
06000 Nice
Tél. : +33[0]6 10 63 46 32
librairie-altitudes@orange.fr

Arts Décoratifs du XX^e siècle

M. Côme REMY

65, rue des Vignes
75016 Paris
Tél. : +33[0]6 15 04 83 02
come@comeremy.com

Céramiques Anciennes

M. Michel VANDERMEERSCH

21 quai Voltaire
75007 PARIS
Tél. : +33[0]1 42 61 23 10
m.vandermeersch@wanadoo.fr

Verreries & Pâtes de Verre

M. Roland DUFRENNE

Les Florentines B4
131 route de St-Pierre de Féric
06000 NICE
Tél. : +33[0]6 63 41 42 05
roland.dufrenne@cegetel.net

Bijoux & Montres | Bagagerie & Accessoires de luxe

Bijoux & Montres

Bijoux



1000

Pendentif centré d'un diamant d'environ 1,5 carats, qualité blanc nuancé VVS, chaîne en or blanc. Poids brut total : 24 g.

4.000/4.500 €



1001

1001

Broche en or entourée de quatre diamants taille ancienne épaulée de diamants taillés rose (poinçon tête d'aigle ?). Poids brut : 11 g.

400/450 €

1002

Broche en argent à décor floral ornée d'un diamant taille ancienne en son centre et de petits brillants. On y joint un élément en forme de fleurs orné de brillants (poinçons Cygne). Poids brut : 2 g. Long. (broche) : 6 cm

400/450 €



1004

1004

Collier en or gris orné d'émeraudes alternées de diamants (poinçon tête d'aigle). Poids brut : 26 g.

1.200/1.500 €



1003

1003

Collier « résille » ou « dentelle » en chute en or (poinçon hibou), constitué de petits anneaux imbriqués. Poids brut : 67 g.

1.000/1.200 €

Montres

1005

BREITLING

Montre homme acier quartz, cadran circulaire inscrit « Breitling 1884 Quartz Swiss Made », chiffres romains, guichet à affichage de la date, bracelet cuir souple. Numérotée au revers : « 80510 C B57045 14310 QUARTZ ». Long. : 22,5 cm

350/380 €

1006

MUST DE CARTIER

Montre femme cadran rectangulaire non chiffré, argent plaqué or, « Must de Cartier », bracelet cuir souple (usures, petites rayures). Revers du cadran inscrit et numéroté : « 925 3 181 752 ». Long. : 20 cm

350/380 €

1007

LEZE

Montre gousset à clé en or. Chiffres romains, minutes. LEZÉ, successeur de Blondeau horloger du Roi - rue de la Paix, 19 à Paris. Numérotée 1285. Poids brut : 50 g. Diam. : 42 mm

Provenance : Baron Rabusson & Succession

500/700 €

Bagagerie & Accessoires de Mode

Bagagerie

1008

HERMÈS

Sac modèle « Kelly ». Cuir Bordeaux. Complet avec cadenas et clés d'origine. Chiffré « MHP » (usures d'usage).

Long. : 33 cm

1.500/2.000 €



1008

1009

LANCEL

Sac à bandoulière en cuir rouge et coutures en cuir café au lait. Écusson Lancel sur le rabat (usures d'usage).

Long. : 26 cm

70/80 €

1011

LOUIS VUITTON

Sac bandoulière modèle « Cartouchière » en toile monogram (usures d'usage).

Haut. : 24 - Long. : 28 - Larg. : 8 cm

300/350 €

1013

LOUIS VUITTON

Sac porté main modèle « Triangle », toile monogram.

Long. : 40 - Haut. : 16 - Larg. : 15 cm

320/350 €

1010

LOUIS VUITTON

Sac modèle « Noé » en cuir épi bleu Tolède (usures d'usage).

Haut. : 32 - Long. : 40 - Larg. : 19 cm

300/350 €

1012

LOUIS VUITTON

Sac modèle « Deauville – Bowling », Vanity toile monogram.

Haut. : 35 - Long. : 27 - Larg. : 14 cm

380/400 €

1014

CHRISTIAN DIOR

Sac porté épaule modèle « Selle », toile jean avec monogramme Dior, pochette d'origine.

Haut. : 15 - Long. : 20 - Larg. : 4 cm

100/120 €

Accessoires de Luxe

1015

HERMÈS

Carré en mousseline de soie, modèle « Coquillages », boîte d'origine.

90 x 90 cm

100/120 €

1016

HERMÈS

Ascot / lavallière en soie bleu marine et rouge, motif de chêne, boîte d'origine.

60/80 €

1017

MONTBLANC

De la collection « Meisterstück », lot comprenant un **stylo plume**, un **stylo bille** et un **porte-mine** en résine précieuse polie noire ornée de détails dorés, les capuchons sommés de l'emblème en forme d'étoile, plume or 18 carats, écrin d'origine, livret joint.

200/300 €

1018

DUNHILL

Briquet en argent (poinçon Crabe).

Poids brut : 51 g.

Haut. : 6,2 cm

60/80 €

Argent & Métal argenté

Argent

1019

CARTIER

Boîte couverte festonnée en argent Sterling, couvercle centré d'un bouton de préhension formant fleur, décor gravé toutes faces de guirlandes feuillues et rubans, chiffrée d'un côté, serrure et clé (poinçon Cartier Sterling au dessous).

Poids brut : 288 g.

Haut. : 9,8 - Long. : 13,2 - Larg. : 9,2 cm

200/300 €

1020

ARGENT

Boîte oblongue à pans coupés, décor guilloché d'une frise pointillée (poinçon Coq). France, époque XIX^e siècle.

Poids brut : 88 g.

Haut. : 2,5 - Long. : 9,3 - Larg. : 4,2 cm

50/60 €

1021

ARGENT

Boîte gravée toutes faces de volutes feuillagées et fleuries (poinçon Vieillard). France, époque XIX^e siècle (léger enfoncement). Poids brut : 83 g.

Haut. : 1,5 - Long. : 8,2 - Larg. : 5 cm

50/60 €

1022

ARGENT

Boîte décorée toutes faces, cavalier sur le dessus du couvercle, vue d'un port au dessous (poinçon de titre 84), datée 1851.

Russie, époque XIX^e siècle.

Poids brut : 70 g.

Haut. : 1,6 - Long. : 7,5 - Larg. : 4,6 m

80/100 €

1023

ARGENT

Médaille à l'effigie de l'Impératrice Marie-Thérèse d'Autriche, montée en coupelle festonnée en argent (poinçon de titre 800 millièmes sur la monture).

Poids brut : 66 g.

Haut. : 2,3 - Diam. : 8,8 cm

30/40 €

1024

ARGENT

Médaille commémorative à l'effigie de Vittorio Emanuele II, montée en tastevin en argent (poinçon Minerve).

Poids brut : 73 g.

Haut. : 2,7 - Diam. : 7,5 cm

40/50 €

1025

ARGENT & VERMEIL

Boîte à cartes en argent, de forme oblongue à contours polylobés, décor tapissant guilloché de volutes fleuries et feuillagées rehaussé d'incrustations florales de vermeil, fermoir à pression (rayures internes).

France, époque XIX^e siècle.

Poids brut : 90 g.

Haut. : 8 - Long. : 9,4 - Larg. : 6,7 cm

280/300 €

1026

ARGENT

Lot de pièces en argent comprenant :

- **Cuillère à sauce** (poinçon Cygne), manche en ébène. Poids total brut : 67 g.

- **Couverts, cuillère & fourchette** chiffrées « TB » (poinçon Cygne), époque XVIII^e siècle. Poids brut : 130 g.

- **Suite de douze porte-couteaux** de style Art Déco (poinçon Cygne). Poids brut : 278 g.

- **Suite de deux coupelles** (poinçon de titre 800 millièmes). Poids total : 140 g.

Poids total brut : 615 g.

120/150 €

1027

Boîte couverte de section rectangulaire en argent sur âme de bois, décor guilloché de motifs géométriques (poinçons étrangers). Poids brut : 205 g.

Haut. : 3,8 - Long. : 11 - Prof. : 8 cm

80/100 €

Métal Argenté



1028

1028

Maison CHRISTOFLE

Plat en métal argenté de forme ovale à décor de palmettes aux armes de Masséna.

Long. : 57 cm

600/700 €

1029

Samovar en métal argenté, frétel et robinet en ébène, repose sur quatre pieds griffes, flanqué de deux poignées à double-volutes, frise de côtes torses à la lèvres, le devant gravé du chiffre « RMN », l'arrière gravé d'armoiries (main tenant livre) et de la devise « Pro Veritate » (fêles dans l'ébène, petits chocs). Circa 1900.

150/200 €

1030

Luc LANEL (1893-1965)

pour la maison CHRISTOFLE

« **Ondulation** »

Seau à champagne en métal argenté Modèle de 1932

Conçu pour la Compagnie Générale Transatlantique, propriétaire du Paquebot « Normandie »

Cachet de la maison au dessous

Haut. : 21 cm

150/200 €



1031

1031

Maison CHRISTOFLE

Plat en métal argenté de forme rectangulaire à fond guilloché présentant au centre les armes de Masséna.

Long. : 54 - Larg. : 42 cm

600/700 €

Armes Anciennes & de Collection



- 1032**
Paire de pistolets de duel à percussion, canon octogonal, garnitures gravées au trait ainsi que le canon, fût sculpté et crosse cannelée, détente réglable, pontet à repose-doigt.
 France, vers 1850.
 Long. (totale) : 42 cm
 500/600 €
- 1033**
Pistolet coup de poing à percussion.
 Vers 1840.
 Long. (totale) : 19 cm
 40/50 €
- 1034**
Revolver à percussion genre colt, crosse à plaquettes de corne blonde, traces de marquage et gravure.
 Vers 1860.
 Long. (totale) : 26 cm
 150/200 €
- 1035**
Petit pistolet à coffre et à l'Écossaise, système à silex, crosse ronde à pommeau en argent sculpté (chien cassé mais présent).
 Long. (totale) : 16 cm
 150/200 €
- 1036**
Pistolet coup de poing à percussion et double canon, réserve dans la crosse.
 Vers 1840.
 Long. (totale) : 15,5 cm
 50/60 €
- 1037**
Revolver à système dit « Protector ».
 Long. (totale) : 12 cm
 400/450 €
- 1038**
Revolver à percussion et à six canons tournants dit « Poivrière », carcasse gravée « Allens », fabrication anglaise. Seconde partie du XIX^e siècle.
 Long. (totale) : 15,5 cm
 200/250 €
- 1039**
Revolver à percussion genre colt, plaquettes de crosse en nacre (en l'état).
 Long. (totale) : 34,5 cm
 250/300 €
- 1040**
Petit pistolet dit de « Cycliste ».
 Long. (totale) : 12 cm
 60/80 €
- 1041**
Revolver réglementaire modèle « 1873 », fabrication de 1878, Manufacture d'Armes de Saint-Étienne (bon état général).
 Long. (totale) : 27 cm
 350/400 €
- 1042**
Revolver d'officier dit « Reich Revolver », marquages et poinçons.
 Long. (totale) : 29 cm
 400/450 €
- 1043**
Revolver à brisure calibre 44 type Russian, fabrication Smith & Wesson, inscription cyrillique sur le canon, matricule militaire au même endroit « n°33726 » (bon état général).
 Long. (totale) : 32 cm
 600/650 €
- 1044**
Épée garde et son fourreau (fourreau rouillé, en l'état).
 Long. (totale) : 101 cm
 40/50 €
- 1045**
Baïonnette manche strié (en l'état).
 Long. (totale) : 43 cm
 30/450 €
- 1046**
Paire de sabres briquet, bronze strié (en l'état).
 Long. (totale) : 72 cm et 67 cm
 40/50 €
- 1047**
Glaive de garde-champêtre à poignée noire (en l'état).
 Long. (totale) : 68 cm
 40/50 €
- 1048**
Baïonnette Gras (en l'état).
 20/30 €
- 1049**
Baïonnette Gras avec son fourreau et sa suspente (en l'état).
 Long. (totale) : 66 cm
 30/40 €
- 1050**
Glaive modèle 1831 avec fourreau, petit modèle (en l'état).
 Long. (totale) : 67,5 cm
 40/50 €
- 1051**
Casque à pointe feutre, modèle 1915, Bavière (en l'état).
 200/250 €

1052

Casque de Dragon, modèle 845 (en l'état).
900/1.000 €

1053

Casque de pompier, modèle 1855 (en l'état).
200/250 €

1054

Casque à pointe Prusse, modèle 1895 (en l'état).
200/250 €

1055

Pistolet de Gendarmerie, modèle 1822 T BIS
(en l'état).
Long. (totale) : 25 cm
200/250 €

1056

Pistolet à silex transformé à percussion
(en l'état).
Long. (totale) : 26 cm
60/80 €

1057

Pistolet à coup de poing à percussion
(en l'état).
Long. (totale) : 17 cm
60/80 €

1058

Lot de deux sabres droits,
modèles 1822-1882 (en l'état).
Long. (totale) : 100 cm & 109 cm
60/80 €

1059

**Lot de deux carabines mono-canon
à percussion** (en l'état).
Long. (totale) : 132 cm & 148 cm
30/40 €

1060

Carabine mono-canon à silex inscrite
« Cominaz » et monogrammée « CG »
(en l'état).
Long. (totale) : 166 cm
100/120 €

1061

Pistolet à canon basculant par pédale
à l'avant du pontet, canon long adaptable
(en l'état).
Long. (totale) : 103 cm
120/150 €



1052



1066

1062

Shako d'officier de chasseur à cheval,
modèle 1873 (en l'état).
150/200 €

1066

Fusil tromblon (en l'état).
Long. (totale) : 97 cm
250/300 €

1063

Casque de cuirassier Trompette,
modèle 1872 (en l'état).
300/350 €

1067

Hallebarde en fer décorée d'une fleur de lys
ajourée (en l'état).
Long. (totale) : 180 cm
60/80 €

1064

Pistolet de chasse à broche à canon long
basculant (en l'état).
Long. (totale) : 74 cm
80/100 €

1068

Hallebarde avec fer à crocs et lanterne (en l'état).
Époque XVII^e-XVIII^e siècle.
Long. (totale) : 181 cm
200/250 €

1065

Fusil à silex d'Afrique du Nord dit Moukalah
(canon coupé), décor de plaques de cuivre
argentées aux arabesques.
Maghreb, début du XX^e siècle.
Long. (totale) : 93 cm
50/60 €

1069

Pistolet à silex, fût court, garniture en bronze
dont contre-platine découpée (en l'état).
Époque fin XVIII^e siècle.
Long. (totale) : 28 cm
300/350 €

1070

Long fusil à silex d'Afrique du Nord dit Moukalah, crosse à incrustation d'os aux motifs géométriques. Maghreb, début du XX^e siècle. Long. (totale) : 158 cm

80/100 €

1071

Long fusil à silex d'Afrique du Nord dit Moukalah, crosse à décor de plaques d'argent niellé et cloutage. Maghreb, début du XX^e siècle. Long. (totale) : 147 cm

80/100 €

1072

Revolver à broche (en l'état). Long. (totale) : 19 cm

20/30 €

1073

Pistolet éprouvette, servant à doser les charges de poudre en préparation des cartouches (en l'état). Époque fin du XVIII^e siècle. Long. (totale) : 28 cm

120/150 €

1074

Revolver à percussion de type « Tranter » (manques, incomplet, fonctionnement non garanti, en l'état). Époque seconde moitié du XIX^e siècle. Long. (totale) : 33 cm

60/80 €

1075

Ensemble de trois baïonnettes à douille dont une avec sa suspente en cuir de buffle blanc (?), l'une monogrammée « SS ». SF (en l'état). Long. (la plus longue) : 59 cm

40/60 €

1076

Lot comprenant une **poire à poudre** en corne et une **herminette africaine** (en l'état). Long. (la plus longue) : 48 cm

20/30 €

1077

Pistolet coup de poing à percussion (manque la partie supérieure du canon, en l'état). Circa 1840. Long. (totale) : 28 cm

20/30 €

1078

Modèle réduit de canon en fonte de fer (rouillé, vis et écrous manquants, en l'état). Long. : 20 cm

10/20 €

1079

Couteau / poignard dit « Khukri » pour l'armée des Ghurkas, avec ses deux petits couteaux, crosse en corne de buffle d'eau et fourreau (en l'état). Népal, XX^e siècle. Long. (lame) : 45 cm

60/80 €

1080

Révolver « Le Faucheur » avec plaquettes en ivoire, carcasse gravée (oxydations, ne fonctionne pas, en l'état). Long. (totale) : 13 cm

30/50 €



1081

1081

Sabre modèle 1822, fourreau complet à deux anneaux (en l'état). Long. (totale) : 110 cm

250/300 €

1082

Sabre Allemand d'Officier, vers 1900, lame gravée, régiment d'artillerie de campagne n°6 basé en Basse-Alsace (en l'état). Long. (totale) : 94 cm

200/250 €

1083

Sabre d'officier d'infanterie, modèle 1882, inscrit « E. BARRE » (en l'état). Long. (totale) : 104 cm

60/80 €

Estampes, Dessins & Tableaux Anciens

Estampes Anciennes

1084

Horace VERNET et LANTE
Planche 2, 8, 17, 20 & 25 de la série Incroyables Merveilleuses, Paris vers 1815. 5 planches gravées sur cuivre par Gatine en coloris d'époque. 36 x 24 cm (chaque, plus les marges) (quelques rousseurs)

Provenance : Baron Rabusson & Succession

500/600 €

1085

ÉCOLE FRANÇAISE (fin XVIII^e siècle)
Étude de têtes
Plume sur papier
17 x 15 cm

120/150 €

1086

Jean-Baptiste / Giovanni Battista BISCARRA (1790-1851)
Les cinq Saints protecteurs de la Savoie
Plume, lavis brun et rehauts de blanc sur papier
Signé en bas à droite
50 x 35 cm

300/400 €

1087

ÉCOLE FRANÇAISE (vers 1820)
Paysage classique animé de personnages devant un mausolée
Aquarelle
43 x 57,5 cm

500/600 €

Tableaux Anciens



1088

1088
ÉCOLE ANGLAISE (XIX^e siècle)
Cavaliers
Huile sur panneau
63 x 77 cm

700/800 €



1090

1090
Joseph BEAUME (1796-1885)
Lecture en famille
Aquarelle sur papier, signée en bas à gauche
27,5 x 35,5 cm

500/600 €

1089
Henri-Charles-Antoine BARON
(1816-1885)
Jeune élégante à la lecture
Huile sur toile, signée en bas à gauche
33 x 24 cm

600/800 €

1091
ÉCOLE HOLLANDAISE
(fin XVIII^e-début XIX^e siècle)
Paysage à la barque
Huile sur panneau de bois (restaurations, nettoyage)
40 x 68 cm

800/1.000 €

Estampes Modernes & Livres Modernes

Estampes Modernes

1092
Salvador DALI (1904-1989)
Surrealistic King, 1971
Justifiée en bas à gauche F15/175
Contresignée en bas à droite
Planche extraite de la série Mémoires
du Surréalisme (douze planches au total)
Trans World Art
Ateliers Rigal et Jobin
52,5 x 41,5 cm
N° 498 du catalogue raisonné de l'artiste
400/500 €

1094
Salvador DALI (1904-1989)
Caring for a Surrealistic Watch, 1971
Justifiée en bas à gauche F15/175
Contresignée en bas à droite
Planche extraite de la série Mémoires
du Surréalisme (douze planches au total)
Trans World Art
Ateliers Rigal et Jobin
52,5 x 41,5 cm
N°503 du catalogue raisonné de l'artiste
400/500 €

1093
Salvador DALI (1904-1989)
Ultra-Surrealistic Corpuscular Galutska, 1971
Justifiée en bas à gauche F15/175
Contresignée en bas à droite
Planche extraite de la série Mémoires
du Surréalisme (douze planches au total)
Trans World Art
Ateliers Rigal et Jobin
52,5 x 41,5 cm
N°496 du catalogue raisonné de l'artiste
400/500 €

1095
Salvador DALI (1904-1989)
Surrealistic Flower Girl, 1971
Justifiée en bas à gauche F15/175
Contresignée en bas à droite
Planche extraite de la série Mémoires
du Surréalisme (douze planches au total)
Trans World Art
Ateliers Rigal et Jobin
52,5 x 41,5 cm
N°495 du catalogue raisonné de l'artiste
400/500 €

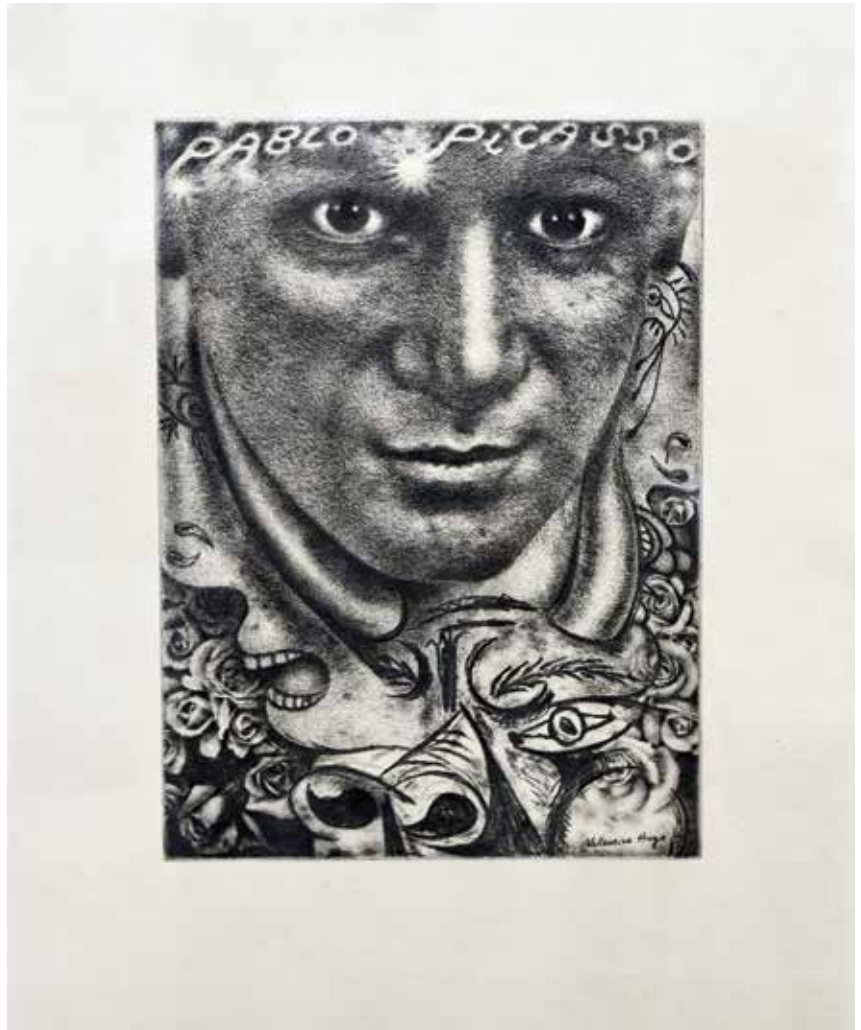
1096
Salvador DALI (1904-1989)
Rosa e morte floriscens, 1972
Pointe sèche et eau-forte sur héliogravure
sur papier d'Arches
Justifiée en bas à gauche Epreuve d'Artiste
Contresignée en bas à droite
Planche extraite de la série Surrealistic Flowers
(quinze planches au total)
Editions Graphiques Internationales
Ateliers Rigal et Draeger
55,5 x 42 cm
N°539 du catalogue raisonné de l'artiste
600/800 €

1097

Valentine HUGO (1887-1968)
Portrait de Pablo Picasso

Eau-forte, signée dans la planche en bas à droite
40 x 29 cm

1.000/1.200 €



1097



1098

1098

Joan MIRÓ (1893-1983)
Journal d'un Graveur / Abstraction

Eau-forte
Justifiée en bas à gauche 16/75
Contresignée en bas à droite
DUPIN, Volume III, n°777
57 x 45 cm

600/700 €

1099

Pablo PICASSO (1881-1973)
Geneviève, un Amour Secret, 1961

1/09/1951
Lithographie sur papier Japon
Un des 100 tirages
Datée, dédiée et signée en bas
dans la planche : « Pour Geneviève Picasso »
Une des douze illustrations réalisées
pour l'ouvrage « Le Soleil Ebloui »
écrit par Geneviève Laporte
39 x 28 cm

400/500 €



1099

1100

Jean LURÇAT (1892-1966)

Coqs

Lithographie, justifiée en bas à gauche 43/100
Contresignée en bas à droite
33 x 47 cm

150/200 €

1101

Louis ICART (188-1950)

La Dame aux Camélias, 1927

Eau-forte
Contresignée en bas à droite
41 x 52 cm
(marges coupées)

500/600 €

1102

Sacha SOSNO (1937-)

« La Tête au Carré »

Lithographie
Justifiée en bas à gauche Epreuve d'Artiste 11/25
Contresignée en bas à droite
65 x 50 cm

120/150 €

1103

Sacha SOSNO (1937-)

« La Tête au Carré »

Lithographie
Justifiée en bas à gauche Epreuve d'Artiste 12/25
Contresignée en bas à droite
65 x 50 cm

120/150 €

1104

Sacha SOSNO (1937-)

Cheval au galop aux rectangles, 2006

Lithographie et aluminium
Justifiée en bas à gauche 35/50
Contresignée et datée en bas à droite
50 x 65 cm

400/500 €

1105

Bernard PRAS (1952-)

Marilyn Monroe

Sérigraphie
Justifiée en bas à gauche : 79/99
Contresignée en bas à droite
70 x 70 cm

300/400 €

1106

Victor VASARELY (1906-1997)

Katzag, 1988

Sérigraphie
Justifiée en bas à gauche 6/30
Contresignée en bas à droite
55 x 53 cm

400/500 €

1107

Bernard BUFFET (1928-1999)

Bouquet de lys et d'hyacinthes

Lithographie
Justifiée en bas à gauche Epreuve d'Artiste
18/30
Contresignée en bas à droite
65 x 49 cm

700/800 €

1108

Bernard PRAS (1952-)

Portrait de Louis XIV en pied

Impression numérique
D'après l'œuvre de Hyacinthe Rigaud
Justifiée en bas à gauche : 26/30
Contresignée en bas à droite
87 x 66 cm

300/400 €

1109

Théo TOBIASSE (1927-2012)

**« Chant Profond de la Lumière
qui Anime la Femme Chargée de Ciel
et de Mer »**

Lithographie
Justifiée en bas à gauche Epreuve d'Artiste
Contresignée en bas à droite
76 x 56 cm

250/300 €

1110

Bernard PRAS (1952-)

Portrait en buste de Mao

Impression numérique
Justifiée en bas à gauche : 5/99
Contresignée en bas à droite
75 x 70 cm

300/400 €

1111

Peter KLASSEN (1935-)

« 4 a »

Sérigraphie
Justifiée en bas à gauche 47/100
Contresignée en bas à droite
57 x 46 cm

150/200 €

1112

Peter KLASSEN (1935-)

« G 29 »

Sérigraphie
Justifiée en bas à gauche 109/125
Contresignée en bas à droite
63 x 48 cm

150/200 €



1107

1113

Léonard Tsuguharu FOUJITA (1886-1968)

« Marchand d'habits chiffonnier »

Bois gravé rehaussé à l'aquarelle
Signé dans la planche
Contresigné et cachet sec d'éditeur en bas
à droite : Pierre Tartas
19,8 x 19,8 cm

800/1.000 €

1114

Henri-Charles MANGUIN (1874-1949)

Femme sous les pins

Lithographie
Signée dans la planche en bas à gauche
Justifiée en bas gauche : 76/95
28 x 23 cm

100/150 €

1115

Jules de BRUYCKER (1870-1945)

« L'église Saint-Nicolas Gand »

Eau-forte, signée dans la planche
Contresignée en bas à droite
Titree en bas à gauche
46 x 31 cm

100/150 €

1116

Georges ROUAULT (1871-1958)

Christ de la Passion

Eau-forte, signée dans la planche en bas à droite
48,5 x 36,5 cm

150/200 €

1117

Paul AÏZPURI (1919)

Oiseau et bouquet de fleurs

Lithographie
Justifiée Epreuve d'Artiste en bas à gauche
Contresignée en bas à droite
61 x 44 cm

150/200 €

1118

André COTTAVOZ (1922-2012)

Nu féminin, 1974

Lithographie
Justifiée en bas à gauche 60/95
Contresignée et datée en bas à droite
58 x 44 cm

150/200 €

1119

Hermine DAVID (1886-1970)

Port aux pêcheurs

Lithographie
Justifiée en bas à gauche 56/100
Contresignée et cachet sec en bas à droite :
« L'Estampe »
35 x 50 cm

150/200 €

1120

André Marie Pierre BRASILIER (1929-)

Cavalier sur la plage

Lithographie
Justifiée 126/300 en bas à gauche
Contresignée en bas à droite
49 x 65 cm

200/300 €

1121

Gustave SINGIER (1909-1984)

Abstraction, 1973Lithographie, justifiée en bas à gauche 73/190
Contresignée et datée en bas à droite
55 x 41 cm

100/150 €

1122

Jean DEWASNE (1921-1999)

CompositionSérigraphie sur papier glacé,
signée et n°160/200 en bas au centre
49 x 64 cm

150/200 €

1123

D'après Pablo PICASSO (1881-1973)

L'atelier à Cannes (la Californie)Lithographie noir et blanc, datée 55 en bas
à droite dans la planche
32 x 46,5 cm

150/200 €

1124

Claude SCHURR (1921)

VoiliersLithographie sur japon nacré,
signée en bas à droite et justifiée E.A
56 x 36 cm

50/80 €

1125

Claude SCHURR (1921)

BarquesLithographie sur japon nacré,
signée en bas à droite et justifiée E.A
56 x 36 cm

50/80 €

1126

Claude SCHURR (1921)

Nature morte aux fruitsLithographie sur japon nacré,
signée en bas à droite et justifiée E.A
36 x 56 cm

50/80 €

1127

Claude SCHURR (1921)

Village en ProvenceLithographie sur japon nacré,
signée en bas à droite et justifiée E.A
36 x 56 cm

50/80 €

1128

Claude SCHURR (1921)

Les grands arbresLithographie sur japon nacré,
signée en bas à droite et justifiée E.A
56 x 36 cm

50/80 €

1129

Claude SCHURR (1921)

Village ensoleilléLithographie sur japon nacré,
signée en bas à droite et justifiée E.A
56 x 36 cm

50/80 €



1130

1130

Henri RIVIÈRE (1864-1951)

Vaches et moutons devant la montagneGravure sur bois marouflée sur carton
Signée et monogrammée en bas à droite
À vue : 54 x 82 cm
(Traces de colle et éraflure)

400/500 €

1131

Henri-Théodore FANTIN-LATOURE
(1836-1904)**Scène mythologique**Lithographie
Signée et dédicacée dans la planche en bas
à droite : « A la société des amis des arts
de Paris (?) »
34 x 38 cm
(pliure d'impression)

200/300 €

1132

André Marie Pierre BRASILIER (1929-)

Trois cavaliers dans les arbresLithographie
Justifiée en bas à gauche Epreuve d'Artiste
Contresignée en bas à droite
73 x 54 cm

200/300 €

1133

Théo TOBIASSE (1927-2012)

Entre les rives du JourdainLithographie en couleurs, signée en bas à droite
Justifiée Epreuve d'artiste et n°24/35 en bas
à gauche
58 x 76 cm

400/600 €

1134

Henri GOETZ (1909-1989)

AbstractionEau-forte et burin en couleurs
Justifiée en bas à gauche 29/40
Contresignée en bas à droite
17 x 24 cm

100/150 €

1135

Henri GOETZ (1909-1989)

AbstractionEau-forte en couleurs
Justifiée en bas à gauche 32/40
Contresignée en bas à droite
27 x 29 cm

100/150 €

1136

Henri GOETZ (1909-1989)

AbstractionEau-forte en couleurs
Justifiée en bas à gauche 33/65
Contresignée en bas à droite
30 x 34 cm

100/150 €

1137

Henri GOETZ (1909-1989)

AbstractionEau-forte en couleurs
Justifiée en bas à gauche 15/45
Contresignée en bas à droite
31,5 x 39 cm

100/150 €

1138

Henri GOETZ (1909-1989)

AbstractionEau-forte en couleurs
Justifiée en bas à gauche 24/31
Contresignée en bas à droite
26,5 x 45 cm

100/150 €

1139

Henri GOETZ (1909-1989)

AbstractionEau-forte en couleurs
Justifiée en bas à gauche 4/75
Contresignée en bas à droite
22,5 x 60 cm

100/150 €

1140

Max PAPART (1911-1994)

CompositionLithographie, signée en bas à droite,
justifiée H.C en bas à gauche
60 x 50 cm

80/100 €



1141

1141

Victor VASARELY (1906-1997)

Abstraction et cubesSérigraphie justifiée en bas à gauche : Epreuve
d'artiste
Contresignée en bas à droite
75 x 100 cm

400/500 €

1142

James COIGNARD (1925-2008)

Deux vissages

Lithographie

Justifiée en bas à gauche 22/90

Contresignée en bas à droite

30 x 50 cm

150/200 €

1143

James COIGNARD (1925-2008)

Deux personnages

Lithographie

Justifiée en bas à gauche 34/75

Contresignée en bas à droite

35 x 28 cm

150/200 €

1144

Fernandez ARMAN (1828-2005)

« Les cavaliers »

Lithographie

Justifiée en bas à gauche

Signée en bas à droite

Justifiée en bas à gauche 74/100

N° 36 du Catalogue Raisonné

65 x 50 cm

300/400 €

1145

Fernandez ARMAN (1828-2005)

Sans titre

Lithographie

Justifiée et signée en bas à gauche

Epreuve d'artiste 4/5

N°82 du Catalogue Raisonné

66 x 48 cm

300/400 €

1146

Fernandez ARMAN (1828-2005)

« Violon cadre violet »

Lithographie

Justifiée en bas à gauche 74/100

Signée en bas à droite

N°59 du Catalogue raisonné

76 x 56 cm

(Légère insolation et petite pliure)

300/400 €

1147

Théophile-Alexandre STEINLIN

(1859-1923)

« Blanchisseuses rapportant l'ouvrage »

Eau-forte

36 x 27 cm

300/400 €

1148

Souvenirs de la visite de L.L.M.M.I.I.

l'Empereur et l'Impératrice de Russie,

les 5, 6, 7, 8 et 9 octobre 1896

- Programme pour la réception au concert

donné à l'Hôtel de Ville de Paris le 7 octobre

1896 ;

- Programme de la soirée du 7 octobre à la

Comédie Française.

Dimensions : 26,5 x 18,5 cm & 31,5 x 22,5 cm

150/200 €

1149

Louis CANE (1943-)

Nu féminin allongé

Gravure

Justifiée en bas à gauche 25/28

Contresignée en bas à droite

55 x 55 cm

80/100 €

Livres Modernes

1150

[RACKHAM]. - GRIMM.

“Little brother & little sister and other tales” by the brothers Grimm.

Illustrated by Arthur Rackham.

London, Constable and Co, 1917.

In-4 (30 x 24), percaline grise éditeur, des

rousseurs, mors intérieur du premier plat

fendillé et très légèrement fragilisé.

Exemplaire appartenant au tirage à 525 ex.

numérotés et signés par Rackham. L'illustration

se compose de 13 planches hors-texte en

couleurs contrecollées, et de nombreuses

illustrations en noir dans le texte. Exemplaire

enrichi d'une planche supplémentaire (« extra

plate ») également montée, et signée à l'encre

sur le support.

450/500 €

1151

[ARMAN]. – Tita REUT & Joseph-Julien

GUGLIELMI.

« Bis repetita »

Nice, Éditions de l'Ariane, 2004.

In-folio (32 x 25), en feuilles sous chemise

imprimée et portefeuille toilé.

Tirage à 114 exemplaires numérotés (celui-ci

n° 80 sur 99, après 14 exemplaires d'artiste

et 1 exemplaire pour la BNF. Huit poèmes

illustrées de 4 lithographies originales d'Arman,

signées et justifiées au crayon par l'artiste. Au

colophon ont signé l'artiste et les deux poètes.

1.000/1.500 €

1152

André PLANSON (1898-1981)

« Carnet de la Marne »

Présentation d'André Lanoux.

Paris, la Bibliothèque des Arts, 1967.

In-4 à l'italienne (24 x 32), toile verte éditeur,

dos vélin (légèrement taché), étui toilé, fines

rousseurs sur les gardes.

Reproductions à pleine page d'aquarelles

et de dessins en noir. Treizième volume de

la collection « Carnets d'artistes ». Tirage à

380 exemplaires numérotés sur vélin. Celui-ci

(n° 111) est enrichi d'une grande aquarelle

originale couvrant toute la page de titre,

dédicacée et signée au crayon par l'artiste.

200/300 €

Œuvres d'Art Moderne

Régionalisme

1153

William BAIRD (1847-1917)

Paysages du midi

Paire d'huiles sur panneau.

22 x 33 cm

800/1.000 €

1154

Georges SPIRO (1909-1994)

« La tour »

Huile sur toile, signée en bas à gauche

Titrée au dos

33 x 41 cm

180/200 €



1154



1155

1155
Dominique TRACHEL (1830-1897)
Saint-Jean-Cap-Ferrat ou le Cap d'Antibes (?), 1896
Aquarelle sur papier, signée et datée en bas à gauche
31 x 47 cm

700/800 €



1156

1156
Dominique TRACHEL (1830-1897)
Zouave
Aquarelle sur papier, signée en bas à droite (petite déchirure et restaurations)
34 x 28 cm

300/400 €

1157
Attribué à Emmanuel COSTA
Vues de Monaco / Monte Carlo / Monte Carlo
Ensemble de sept (7) esquisses, dessins préparatoires et croquis à la mine de plomb sur calque
Dimensions (le plus grand) : 32 x 22 cm (pliures, déchirures, usures)

200/300 €

1158
Attribué à Emmanuel COSTA
Vues de Nice (Rauba-Capèu / Casino de la Jetée Promenade / La Réserve et varia)
Ensemble de quatorze (14) esquisses, dessins préparatoires et croquis à la mine de plomb sur calque
Dimensions (le plus grand) : 25 x 50 cm (pliures, déchirures, usures)

300/400 €

1159
Attribué à Emmanuel COSTA
Vues de Villefranche, Beaulieu, Saint-Jean, Cannes, Saint-Honorat, Venise ; également des personnages et divers
Fort lot de 158 esquisses, dessins préparatoires, croquis à la mine de plomb sur calque et aquarelles sur papier
Dimensions (le plus grand) : 35 x 25 cm (pliures, déchirures, usures)

2.000/2.500 €



1160

1160
Emmanuel COSTA (1833-1921)
Rauba Capèu
Huile sur carton, signée en bas à gauche
16 x 40,5 cm

1.000/1.200 €



1161

1161
Emmanuel COSTA (1833-1921)
Rauba Capèu
Aquarelle sur papier, signée en bas à gauche
12 x 32 cm

800/1.000 €

1162

Emmanuel COSTA (1833-1921)
Vue de l'Estrel depuis Cannes-la-Bocca
 Aquarelle sur papier, signée en bas à gauche
 20 x 46 cm
 (piqûres)

300/400 €

1163

Jules CHERET (1836-1932)
Femme à l'ombrelle, 31 mars 1902
 Sanguine, signée et datée en bas à droite
 39 x 20 cm

400/600 €

1164

Ercole TRACHEL (1820-1872)
Scène de théâtre, 1854
 Aquarelle sur papier et gouache
 Signée et datée en bas à droite
 20 x 29 cm

200/250 €

1165

Ercole TRACHEL (1820-1872)
« Elixir d'amour », scène de théâtre
 Aquarelle sur papier, titrée en bas à gauche
 24 x 30 cm
 (insolation et piqûre)

150/200 €

1166

Yvon GRAC (1945-)
« Au cirque la piste magique »
 Huile sur toile, signée en bas à gauche
 Contresignée et titrée au dos
 54 x 65 cm

1.000/1.200 €

Orientalisme

1167

Léon-Jean GIORDANO DI PALMA (1886-?)
« Souk à Mogador »
 Huile sur toile, signée en bas à droite
 Cartouche central sur le cadre inscrit du nom
 de l'auteur et du titre de l'œuvre
 65 x 92 cm

2.000/3.000 €

1168

Marcel BLAIRAT (1849-?)
Paysage
 Aquarelle sur papier, signée en bas à gauche
 18 x 24 cm

150/200 €

1169

Louis-Adolphe RIOU (1893-1958)
Paysage d'Afrique du Nord
 Huile sur toile, signée en bas à gauche
 37 x 45 cm

400/500 €

1170

Henri DAVY (1913-1988)
Marché oriental, Tafraout (Maroc)
 Gouache sur carton
 Signée, située et datée 70 en bas à droite
 22 x 30 cm

200/300 €

1171

Paul PASCAL (1832- circa 1903)
Marché oriental devant une porte, 1901
 Gouache, signée et datée en bas à gauche
 29 x 43 cm

500/600 €

1172

Paul PASCAL (1832-c.1903)
Muletiers sur le sentier, 1903
 Gouache, signée et datée en bas à gauche
 29 x 44 cm

500/600 €



1173

Pietro DE FRANCISCO (1873-1969)
« Derniers rayons », 1920
 Huile sur carton, signée, située et datée en bas
 à gauche
 Titrée et située sur une étiquette au revers :
 « Tunisie »
 37 x 52 cm

1.000/1.200 €

1174

Edouard HERZIG (1860-1926)
Medersa Ben Youssef, Marrakech
 Gouache, signée et située en bas à droite
 47 x 61

600/800 €

1175

Antoine GADAN (1854-1934)

« **Le Cap de Garde, Collège d'Alzor, Bône, Algérie** », 1887

Huile sur toile, signée en bas à gauche

Datée en bas à gauche

70 x 100 cm

(bandes de tension et restaurations)

1.500/1.800 €



1175

Varia

1176

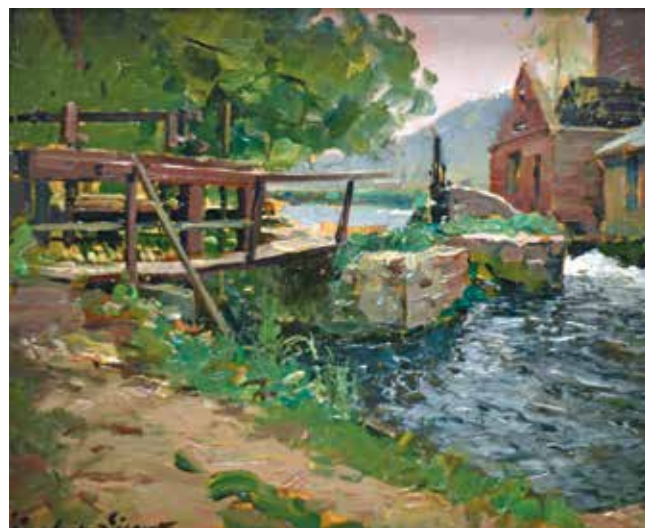
Attribué à Vincenzo IROLI (1860-1942)

« **Mère et enfant à la terrasse fleuri** »

Huile sur panneau

50 x 65 cm

800/1.000 €



1177

1177

Paul-Émile LECOMTE (1877-1950)

« **Le vieux moulin** »

Huile sur panneau, signée en bas à gauche

22 x 26 cm

1.500/2.000 €



1179

1178

Adolphe MATHIS (1873-1940)

« **Venise** »

Aquarelle, signée en bas à gauche

32 x 45 cm

300/400 €

1179

James COIGNART (1925-2008)

« **Les deux visages** »

Huile sur toile, signée en bas à gauche

Titré et référence au dos sur une étiquette (C 797)

100 x 81 cm

3.000/3.500 €





1182



1183



1180

1180
Salvador DALÍ (1904-1989)
Grande Vénus de Milo aux Tiroirs
 Bronze à patine dorée, fonte Valsuani à la cire perdue, signé et numéroté 21/350
 Cachet Airaindor
 Hauteur : 21 cm
 Un certificat de l'éditeur sera remis à l'acquéreur.
 1.500/1.800 €

1181
François RIEUX (1975)
Portrait
 Technique mixte sur carton
 32 x 22 cm

200/300 €

1182
Louis-Alexandre CABIÉ (1854-1939)
Les calanques à Marseille
 Huile sur panneau, signée et datée 1894
 en bas à droite
 37 x 52 cm
 1.200/1.500 €

1183
Gérard-Ernest SCHNEIDER (1896-1986)
Composition
 Fusain et pastel, signé et daté 70 en bas à gauche
 40 x 30 cm
 1.300/1.500 €

1184
Jean RIGAUD (1912-1999)
Eygalières, 1964
 Huile sur toile, signée en bas à gauche
 Contresignée, datée et titrée au dos
 35 x 27 cm
 400/600 €

1185
Albert RUBIN (1887-1956)
Le petit port de Neufchâtel
 Huile sur toile, signée en bas à droite
 Titree au dos
 38 x 60 cm
 300/400 €

1186
Albert CHUBAC (1925-2008)
Ghardaia, circa 1947
 Gouache sur papier
 Cachet de la vente d'atelier au dos
 48 x 63 cm
 400/600 €

1187
Albert CHUBAC (1925-2008)
Place de village, circa 1950
 Gouache sur papier,
 Cachet de la vente d'atelier au dos
 59 x 79 cm
 200/300 €



1188

1188
Salvador DALÍ (1904-1989)
Le Minotaure
 Bronze à patine dorée à l'or fin 22 carats,
 fonte Valsuani à la cire perdue,
 Signé et numéroté 21/350
 Cachet Airaindor
 Hauteur : 19 cm
 Un certificat de l'éditeur sera remis à l'acquéreur.
 1.500/1.800 €



1189

Marie LAURENCIN (1883-1956)

Portrait d'une jeune fille

Mine de plomb et crayons de couleur

Signé en bas à droite

21 x 18 cm

5.000/6.000 €

1190

George-Joseph ZELTER (1938)

La Seine et le Grand Palais

Huile sur toile, signée en bas à droite
65 x 81 cm

400/500 €

1191

Louis AUDIBERT (1881-1983)

Marins au port

Huile sur toile, signée en bas à droite
41 x 33 cm
(petits accidents)

300/400 €

1192

Pierre AMBROGIANI (1907-1985)

Laboureur devant la colline

Gouache, signée au centre à droite
48 x 40 cm

600/700 €

1193

Pierre AMBROGIANI (1907-1985)

Nu assis

Gouache, signée en bas à droite
49 x 64 cm

600/700 €

1194

Léon HAFFNER (1881-1972)

Peintre de marine, 1958

Pochoir, signé et daté en bas à droite
39,5 x 79,5 cm

500/600 €

1195

Jonathan ZUTTER (1928-)

« Vieille Cathédrale de Marseille »

Huile sur carton, signée en bas à droite
Titrée et contresignée au dos
50 x 50 cm

400/500 €

1196

Jonathan ZUTTER (1928-)

« Egaylières »

Huile sur toile, signée en bas à droite
55 x 38 cm

400/500 €

1197

Jonathan ZUTTER (1928-)

« Le port de Marseille »

Huile sur toile, signée en bas à gauche
50 x 65 cm

600/700 €

1198

Jonathan ZUTTER (1928-)

« L'atelier de l'artiste à la fenêtre ouverte sur le Port de Marseille »

Huile sur toile, signée en bas à droite
46 x 61 cm

600/700 €

1199

Iris RAQUIN (1933-)

Ruisseau fleuri

Huile sur toile, signée en bas à droite
80 x 40 cm

200/300 €



1200

1200

Auguste CHABAUD (1882-1955)

La tenancière, la fille et le militaire

Mine de plomb et crayons de couleurs
Signé au dos du cachet de l'atelier
18,5 x 10 cm

Dessin exécuté sur un papier de télégramme militaire.

700/900 €

1201

Jean-Michel GNIDZAZ (1947-)

« Mao », 2006

Acrylique sur toile
Contresignée, titrée et datée au dos
100 x 49 cm

400/500 €

1202

Jean-Michel GNIDZAZ (1947-)

« La Joconde ou Mona Lisa », 2004

Acrylique sur toile, signée et datée en bas à droite
100 x 81 cm

400/500 €

1203

George-Joseph ZELTER (1938-)

« Pêcheurs à Deauville »

Huile sur toile, signée en bas à gauche
Titrée au revers de la toile
81 x 60 cm

500/700 €

1204

José Garcia TELLA (1906-1983)

La place Furstemberg, 09/1963

Aquarelle sur papier marouflé sur carton
Signée et datée en bas à droite
32,5 x 48 cm

200/300 €

1205

Eric BOHBOT (1933-2008)

Composition

Huile sur toile
Signée et datée 87 en bas à gauche
40 x 30 cm

100/150 €

1206

Charles BEAUREGARD (1856-1919)

Avril 1981 – Avril 1982

Paire d'huiles sur panneaux
Signées et datées en bas à droite
22 x 35 cm

300/400 €

1207

Marie-Miette RIPERT (1956-)

Abstraction céleste, 26/05/90

Gouache et fusain sur papier noir
Signée et datée en bas à droite
50 x 70 cm

250/300 €

1208

Frederik Ballard WILLIAMS (1871-1956)

« The garden of memory »

Huile sur toile, signée en bas à gauche
Étiquette sur le sujet avec le titre et le nom de l'auteur
(entoilage et restaurations)
41 x 61 cm

600/800 €

1209

Léonard BORDES (1898-1969)

La Cour de ferme

Huile sur toile, signée en bas à droite
50 x 65 cm

300/400 €

1210

Anne FRANÇAIS (1909-1995)

« Cannes le Maxime Gorki »

Huile sur toile, signée en bas à gauche
Contresignée, titrée et numérotée au dos
22 x 16 cm

200/300 €

1211

Anne FRANÇAIS (1909-1995)

« Contre-jour sur le jeune garçon à la mer »

Huile sur toile, signée en bas à gauche
Contresignée, titrée et numérotée au dos
27 x 22 cm

200/300 €

1212

Anne FRANÇAIS (1909-1995)

« Le couple brun assis sur la plage »

Huile sur papier, signée en bas à gauche
Contresignée, titrée et numérotée au dos
54 x 73 cm

300/400 €

1213

Pierre LETELLIER (1928-2000)

« Les grands ?... », 1963

Huile sur toile, signée et datée en bas à gauche
100 x 100 cm

800/1.000 €



1214

Pierre AMBROGIANI (1907-1985)

Bouquet de fleurs

Huile sur toile, signée en bas à gauche
65 x 50 cm

2.500/3.000 €



1215

1215
Siegwald Johannes DAHL (1827-1902)
Singe épouillant un Yorkshire, 1865
Huile sur toile, signée et datée en bas à droite
61 x 71 cm

5.000/6.000 €



1216

1216
Serge MENDJISKY (1929-)
« BROADWAY II », 2004
Monotype original, signé en bas à droite
Contresigné, daté et certifié au dos
130 x 97 cm

2.000/2.500 €



1217



1218

1217

Ludwig / Ludovic KLIMEK (1912-1992)

«Le peintre et son modèle»

Huile sur toile, signée en bas à droite

Titrée, signée et dédicacée au dos de la toile : « Pour Vivi »

55,5 x 46,5 cm

1.000/1.200 €

1218

Ludwig / Ludovic KLIMEK (1912-1992)

« Iris et tulipe », 1961

Huile sur toile, signée en bas à gauche

Titrée, datée et contresignée au dos

81 x 54 cm

600/700 €



1219

1219
Ludwig / Ludovic KLIMEK (1912-1992)
« **Marine La Côte Italienne** », 1962 (?)
Huile sur panneau, signée et datée en bas à droite
Titrée et numérotée au dos sur une étiquette
33 x 40 cm

500/700 €

1220

Ludwig / Ludovic KLIMEK (1912-1992)
« **Les anémones** », 1989

Huile sur toile, signée en bas à gauche
Titrée, contresignée et datée au dos
61 x 50 cm

600/700 €

1221

Ludwig / Ludovic KLIMEK (1912-1992)
« **Coucher de soleil sur la colline, Menton** », 1964

Huile sur carton, signée et datée en bas à droite
Titrée, située et contresignée au dos
33 x 40 cm

360/380 €

1222

Ludwig / Ludovic KLIMEK (1912-1992)
« **Paysage** », 1961

Huile toile, signée et datée en bas à droite
Titrée et contresignée au dos
60 x 73 cm

720/750 €

1223

D'après James PRADIER
« **Baigneuse assise s'essuyant le pied droit** »

Sujet en porcelaine
Manufacture de Villenaux
Haut. : 43 cm

(cf. Catalogue raisonné de James PRADIER par Claude LAPAIRE n°313)

200/300 €

1224

André DIGNIMONT (1891-1965)
« **L'arbre devant la maison**, 1933

Aquarelle, signée, titrée et datée en bas à droite :
Le Souleiadou
43 x 49 cm
(piqûres)

300/400 €

1225

Eduardo ARROYO (1937-)
« **Dona Urraca** »

Sculpture en métal et plexiglas
Non signée
Haut. : 41 - Larg. : 29 - Prof. : 30 cm

1.400/1.500 €



1226



1225

1226

Xavier ALVAREZ (1949-)
« **Étreinte** »

Bronze à patine brun nuancé, numéroté 4/8
Haut. sans socle : 67 - Haut. avec socle : 73 cm
2.200/2.500 €

1227

S. MONACO (actif XIX^e-XX^e siècle)
« **La peur de la souris** »

Bronze à patine brun nuancé, signé
Socle en marbre
Haut. (totale) : 39 cm
(petite égrenure sur le marbre)

200/500 €

1228

André VILLERS (1930-)
« **Chez Madoura Vallauris, Thorez, Aragon** », 1954

Photographie en noir et blanc sur laquelle figure notamment Pablo Picasso, signée en bas à droite
Titrée et datée en bas à gauche
Cachet du photographe et contresignée au dos
30,5 x 40,5 cm

800/1.000 €



1227



1229

1229

Antoine-Louis BARYE (1796-1875)

« **Lion qui marche** »

Plinthe rectangulaire avec marbre. Épreuve en bronze à patine brune. Fonte Barbedienne

Cachet à l'or « F. B. », utilisé par Ferdinand Barbedienne vers 1876-1889

39 x 10 cm - Dimensions du socle : 40 x 11 x 9,5 cm

Répertorié dans le Catalogue raisonné des bronzes édictés de BARYE A 61 par Michel Poletti et Alain Richarme

2.000/2.500 €



1230

1230

D'après Alexandre CALDER

« **L'éléphant noir** », 2002

Épreuve portant un monogramme, numérotée. Porte un cachet (de fondeur ?)

Haut. : 30 - Larg. : 37 - Prof. : 8,5 cm

2.800/3.000 €

1231

Jaime AZOCAR (1941-)

Drapeau français

Premier Prix au Salon Marcel Prouvreau,
France en 1979, 1974

Huile sur toile, signée en bas à droite
150 x 150 cm

1.500/2.000 €

1232

Claude MORINI (1939-1982)

Personnages dans la ville

Technique mixte
47 x 221 cm

500/800 €

1233

Robert BEAT (actif XX^e siècle)

Pêcheurs basques, Années 1930

Huile sur contreplaqué, signée en bas à droite
34 x 27 cm

200/300 €

1234

Michel GERARD (1938-)

Boîte aux lettres / Coffre-fort

Sculpture en acier chromé (couvercle amovible)
Signée et numérotée sur la base : 4/8

Haut. : 27 - Larg. : 17,5 - Prof. : 22 cm

800/1.000 €

1235

Marc-Raymond DELAMORINIÈRE

(1904-?)

Notre-Dame de Paris

Huile sur toile, signée en bas à gauche
50 x 61 cm
(petits accidents)

300/400 €

1236

Jaroslav GRUS (1891-1983)

Paysage au chemin, 1924

Huile sur carton, signée et datée en bas à gauche
48 x 63 cm

800/1.000 €

1237

MALY (actif XX^e siècle)

« Les fleurs séchées »

Huile sur toile, signée en bas à droite
Titree et contresignée au dos
55 x 46 cm

200/300 €

1238

Henri MEGE (1909-1984)

**« Provence Après midi environs
de Bandol » (sic), 08/1961**

Huile sur contreplaqué, signée en bas à gauche
Titree, datée et contresignée au dos
38 x 55 cm

500/700 €

1239

Albert DECARIS (1901-1988)

Place de l'église

Aquarelle gouachée sur papier, signée en bas
à droite
28 x 38 cm

150/200 €



1240

1240

Yvon GRAC (1945-)

« Le vieux port de Bastia »

Huile sur toile, signée en bas à gauche
Contresignée et titree au dos
61 x 73 cm

600/800 €

1241

Paul CHARLOT (1906-1985)

« Ile de France », 1974

Huile sur toile, signée en bas à gauche
Titree, datée et contresignée au dos
22 x 27 cm

300/350 €

1242

Paul CHARLOT (1906-1985)

« Banlieue bleue », 1975

Huile sur toile, signée en bas à gauche
Titree, datée et contresignée au dos
19 x 27 cm

300/350 €

1243

Paul CHARLOT (1906-1985)

« Grandchamp », 1974

Huile sur toile, signée en bas à droite
Titree, datée et contresignée au dos
16 x 27 cm

300/350 €

1244

Paul CHARLOT (1906-1985)

« Longueoise », 1973

Huile sur toile, signée en bas à gauche
Titree, datée et contresignée au dos
19 x 24 cm

200/250 €

1245

Paul CHARLOT (1906-1985)

« Caelestem », 1973

Huile sur toile, signée en haut à droite
Titree, datée et contresignée au dos
14 x 18 cm

200/250 €

1246

Paul CHARLOT (1906-1985)

« Ré Fa La », 1975

Huile sur toile, monogrammée en bas à droite
Titree, datée et contresignée au dos
12 x 18 cm

200/250 €

1247

Attilo GUIFANTI (1875-?)

Bouquet d'anémones

Huile sur toile, signée en bas à gauche
46 x 55 cm

300/400 €

1248

Léon-Charles BAUCHES (actif 1905-1930)

Nus féminins à la fontaine

Huile sur toile, signée en bas à droite
65 x 54 cm

250/300 €

1249

Émile GAUFFRIAUD (1877-1957)

Le pont, 1928

Huile sur toile, signée et datée en bas à gauche
50 x 61 cm

300/400 €

1250

Edmond-Victor JAMOIS (1876-1975)

Rivière au pont et aux cygnes

Huile sur toile, signée en bas à droite
46 x 61 cm

250/300 €

1251

Émile SAUDEMONT (1898-?)

« Pont Henri IV »

Huile sur toile, signée et titree en bas à droite
50 x 61 cm

400/500 €

1252

Remo BRINDISI (1918-1996)

**Santa Maria Della Salute,
veddute vénitienne**

Huile sur toile, signée en bas au centre
55 x 46 cm

1.000/1.200 €

1253

AUGE (1935-?)

Nature morte aux fruits et à la main

Huile sur toile, signée en bas à droite
46 x 38 cm

300/400 €



1254

1254

Magdalena RADULESCU (1902-1982)

Les chevaux, 1962 ou 1967

Huile sur toile, signée et datée en bas à droite
54 x 73 cm
(craquelures et petits manques)

1.500/2.000 €



1255



1256

1255

Sacha SOSNO (1937-)

« **La Tête au Carré** », 2006

Sculpture en résine polyester transparente

Signée et datée

Justifiée Epreuve d'Artiste 10/10

Haut. : 19 cm

Un certificat d'authenticité de la Galerie Ferrero sera remis à l'acquéreur

550/600 €

1256

Salvador DALI (1904-1989)

« **Topologie de la Vénus de Milo traversée par des tiroirs** », 1981

Bronze à patine brune et verte

Signée, justifiée et portant cachet de fondeur sur la base : « 120./VM.

AIRAINDOR. .F. .JBF. »

20 x 11 cm

(petit choc au visage, manque à l'arrière du crâne ?)

1.600/1.800 €

1257

James PICHETTE (1920-1996)

« **Les petites orgues** » (sic.), 1980

Huile sur toile, signée et datée en bas à gauche

Contresignée, datée et numérotée au revers (n°17)

Porte une étiquette inscrite du cartel descriptifs

67 x 58 cm

1.000/1.200 €



1257



1258

1258
 Paul-Émile LECOMTE (1877-1950)
« Marché à Melun »
 Huile sur toile, signée en bas à gauche
 70 x 140 cm

5.500/6.000 €

1259
 Yvon GRAC (1945-)
Composition florale
 Technique mixte, signée en bas à droite
 Contresignée et titrée au dos
 65 x 50 cm 300/400 €

1260
 Yvon GRAC (1945-)
« Les pointus provençaux »
 Technique mixte, signée en bas à droite
 Titree et contresignée au dos
 50 x 65 cm 250/300 €

1261
 Jean BAIN (actif XIX^e-XX^e siècle)
Barque au soleil couchant
 Huile sur toile, signée en bas à droite
 22 x 35 cm 200/300 €

1262
 Pietro DE FRANCISCO (1873-1969)
« Carennas »
 Aquarelle sur papier, signée et située en bas
 à droite
 30 x 23 cm 450/500 €



1263

1263
 Shoichi HASEGAWA (1929-)
Abstraction, 6 Septembre 2008
 Gouache sur papier, signée en bas à gauche
 en français et en japonais avec cachet
 Contresignée, datée, située et dédiée
 au dos : « Pour Chouchou », « Cannes »
 36 x 43 cm

800/1.000 €

1264
 ÉCOLE FRANÇAISE (XIX^e siècle)
Berger à l'enfant et au chien
 Huile sur panneau
 Monogrammée en bas à droite (TS ou ES)
 41 x 32 cm 300/400 €

1265
 ÉCOLE FRANÇAISE (XIX^e siècle)
 / THIOUET (?)
Le Pont Sainte-Dévote à Monaco (?), 1893
 Huile sur panneau, signée, située et datée
 en bas à gauche : « Monaco » (?)
 30 x 23 cm 300/400 €

1266
 ÉCOLE FRANÇAISE (XIX^e siècle)
 / THIOUET (?)
Femme à l'ombrelle au jardin fleuri, 1894
 Huile sur panneau, signée en bas à gauche
 Datée en bas à droite
 27 x 19 cm 300/400 €

1267
 D'après DALI
Suite de six carreaux en céramique
 20 x 20 cm (chaque) 300/400 €



1268
Jean-Gabriel DOMERGUE (1889-1962)
Femme à la fossette
Huile sur carton, signée en bas à droite
81 x 64 cm

6.000/8.000 €

1269

Pierre TAL-COAT (1905-1985)

Nature morte au raisin

Huile sur toile, signée en bas à droite
65 x 81 cm

2.000/3.000 €



1269



1270

1270

Pierre TAL-COAT (1905-1985)

« Le masque », 1926

Huile sur toile, signée en bas à droite
Datée et numérotée sur le châssis : 22-1926
Titrée et numérotée au dos sur une étiquette : 31
Porte l'étiquette de la Kunsthalle de Bern
73 x 60 cm

800/1.000 €



1271

1271

Pierre TAL-COAT (1905-1985)

« La maison close », Vers 1926-1927 (cf. étiquette au revers)

Pastel sur papier, signé en bas à droite
Titre et numéroté au dos sur une étiquette : 35
Étiquette d'exposition au dos : Musée des Beaux-Arts de Rennes,
Rétrospective des Dessins et Œuvres sur Papier 15/01-20/03 1988
62 x 47 cm

800/1.000 €



1272

Jean LURÇAT (1892-1966)

« Paysage jaune », 1929

Huile sur toile, signée et datée en bas à gauche

Étiquettes d'expositions et de galerie au revers, sur le châssis

81 x 130 cm

N°1929.45 du catalogue raisonné de l'artiste

Expositions :

- 1976 Paris, Musée d'Art Moderne de la Ville, 6 janvier-15 février, Lurçat 10 ans après (n°22 du catalogue)
- 1992 Angers, Musée Jean Lurçat de la Tapisserie Contemporaine, 11 avril-27 septembre, L'Homme et ses lumières (n°53 du catalogue)

Bibliographie :

- 1976, 23 janvier, « Avant la tapisserie était la peinture », La Dépêche de Midi
- 1992, Gérard Denizéau : Jean Lurçat, l'homme et ses lumières, catalogue, Angers, Musée Jean Lurçat et de la Tapisserie Contemporaine, 11 avril – 27 septembre, p. 48 & 72

Historique :

- 1929, fond Etienne Bignou (n°1616 de son catalogue)
- Galerie Henri Bénézit (Paris)

8.000/10.000 €



1273

1273
Durando Togo RICHARD (1910-?)
Nu féminin allongé
Huile sur toile, signée en bas à gauche
60 x 120 cm
(restauration, craquelures)
1.200/1.500 €

1274
SERGE III (1927-2002)
Bouteille, 1988
Plâtre, numéroté, signé et daté sur une face :
7/20
Haut. : 26,5 cm
400/500 €

1275
André COTTAVOZ (1922-2012)
Verger
Pastel gras sur page de garde du livre
« Dialogue de l'arbre » de Paul Valéry
42 x 64 cm
300/400 €

1276
Patrick MOYA (1955-)
Moya Museum, 17/09/2000
Dessin sur affiche
Signé et daté en bas à gauche
Dédicacé et daté en bas au centre : « CLAIRE »
49,3 x 70,5 cm
600/800 €

1277
D'après Pablo PICASSO
« La guitare blanche »
Callichromie
D'après une œuvre de Pablo Picasso
Exemplaire 231/325
41 x 27 cm
300/400 €

1278
Camille ATLAN (1926-)
Abstraction
Pastel sur papier, signé en bas à droite
33 x 25 cm
3.000/3.500 €

1279
Yvon GRAC (1945-)
« En Corse le port Tino Ross à Ajaccio »
Huile sur toile, signée en bas à gauche
Contresignée et titrée au dos
50 x 61 cm
900/1.000 €

1280
Adrien-Étienne GAUDEZ (1845-1902)
« Le devoir »
Bronze, signé et titré sur la base
sur un cartouche : « Hors concours »
Haut. : 45 cm
500/600 €



1281

1281
Honoré-Théodore CAMOS (1906-1991)
Le Carrousel
Huile sur carton, signée en bas à droite
Dédicacée et contresignée au dos
19 x 24 cm
300/400 €

1282
Arthur FOACHE (1871-1967)
Portrait en pied d'une élégante
Huile sur toile, signée en bas à droite
210 x 116 cm
(restaurations, bandes de tension)
1.000/1.200 €

1283
Felice GIORDANO (1880-1964)
Le petit port
Huile sur toile, signée en bas à droite
15 x 20 cm
300/400 €

1284
Augusto CORELLI (1853-1910)
Vue de Naples
Gouache sur papier, signée en bas à gauche
14 x 21 cm
300/400 €

École de Rouen



1285

1285
F. M. / Frans MASEREEL (?) (1889-1972)
Port de Rouen
Huile sur panneau, monogrammée en bas à droite
39,5 x 51 cm
300/400 €

1286
R. ou H. SCHNEIDER
(actif début XX^e siècle)
Vue de Dieppe
Huile sur toile, signée en bas à droite
73 x 100 cm
400/500 €



1286



1287

1287

Fernand LAVAL (1886-1966)

Cathédrale de RouenHuile sur toile, signée en bas à droite
Contresignée au dos
64 x 48 cm

300/400 €

1288

Fernand LAVAL (1886-1966)

Hôtel du Cygne, 1929Fusain, signé, situé et daté en bas à gauche
24 x 41 cm

200/250 €

1289

Fernand LAVAL (1886-1966)

Rue Saint-Romain, Rouen, 1929Fusain et rehauts d'aquarelle
Signé, situé et daté en bas à gauche
40,5 x 25 cm

200/250 €

1290

Fernand LAVAL (1886-1966)

Rue du Halage, Rouen, 1929Fusain et rehauts d'aquarelle
Signé, situé, daté en bas à gauche
41 x 24 cm

200/250 €

1291

Léonard BORDES (1898-1969)

Près du villageAquarelle sur papier, signée en bas à droite
28 x 47

100/150 €

1292

G. BOIVIN (*actif début XX^e siècle*)**Rue de Rouen**Huile sur carton, signée en bas à droite
65 x 43 cm

100/150 €

1293

Georges ROSE (1895-1951)

Le port de DieppeAquarelle sur papier, signée en bas à gauche
25 x 36 cm

200/250 €

1294

J. DUHAMEL (*actif début XX^e siècle*)**Vue de rivière**Huile sur toile, signée en bas à gauche
38 x 61 cm

150/200 €

1295

Raymond QUIBEL (1883-1978)

Bateaux dans le portHuile sur carton, signée en bas à droite
14 x 22 cm

100/150 €

1296

R. de MANOËL-SAUMANE

(*actif début XX^e siècle*)**Rue Saint-Romain (?), 1925**Aquarelle sur papier
Signée et datée en bas à gauche
34 x 20 cm

80/100 €

1297

Émile GILLOIS (*actif début XX^e siècle*)**Port de Dieppe**Huile sur panneau
Signée et située en bas à gauche
24 x 33 cm

100/150 €

Objets d'Art, Verreries & Mobilier

Objets d'Art

Céramiques

1298

Géo WAGNER (*actif XIX^e-XX^e siècle*)**Soliflore** japonisant / chinoisant / sinisant en grès formant figue
qu'escalade un dragon (chilong), un coquillage sur le côté (éclat ancien à
la lèvres). Signé au dessous.Europe, fin du XIX^e siècle-début du XX^e siècle.

Haut. : 12 cm

300/400 €

1299

Clément MASSIER (*circa 1845-1917*)**Vase islamisant** en grès à col trompette et lustre métallique (égrenures
à la lèvres).

Signé et situé au dessous (Golfe Juan).

Haut. (le plus grand) : 10 cm

50/80 €

1300

Ernest CHAPLET (1835-1909)

Petit vase balustre en grès formant grenade, glaçure rouge flambé.

Marqué au dessous.

Haut. : 8 cm

200/250 €



1298

1301

PARIS

Théière couverte à trois pieds formés de sphinges ailées reposant sur un socle rond décoré en or amati de motifs et guirlandes à l'antique se détachant sur un fond bleu, le déversoir est formé d'une tête d'oiseau ; et une tasse et sa soucoupe à décor similaire. Intérieur, épaulement et anses des pièces à fond or (fêle et petite restauration à la lèvre de la tasse ainsi que sur son anse).
Époque Empire, début XIX^e siècle.

800/1.000 €

1302

Jean-Marie POINTU (1843-1945)

Vase piriforme en grès, deux anses à l'épaulement. Signé au dessous.
Haut. : 18,5 cm

200/300 €



1301

1303

Jean LANGLADE (1879-1928)

Vase en grès à glaçure type « fourrure de lièvre ». Signé au dessous.
Haut. : 15 cm

50/80 €

1304

Pierre-Adrien DALPAYRAT (1844-1910)

Vase soliflore en grès à glaçure rouge flambé. Signé et numéroté au dessous : « 1343 ».
Haut. : 12,5 cm

200/300 €

1305

Jean MAYODON (1893-1967)

Petite coupe en céramique à décor émaillé et craquelé gris et bleu d'une sirène sur fond crème et filet gris en bordure. Signé au revers en creux du monogramme de l'artiste.
Diam. : 17,5 cm
(choc au pied, petit éclat sur la bordure)

200/300 €

Varia

1306

Cave à liqueur dans un coffret en acajou et placage d'acajou flammé, poignées en laiton, complète de ses quatre flacons et bouchons en verre taillé, et son verre, entrée de serrure en ivoire (éclat à un bouchon, verre bagué pour réparation).

France, début du XIX^e siècle, époque Empire.
Haut. : 20 - Larg. : 18 - Prof. : 18 cm

Provenance : Baron Rabusson & Succession
400/500 €

1307

Petite sphère armillaire en or et argent, socle en lapis-lazuli.

Haut. : 13,5 - Larg. : 16 - Prof. : 7 cm

200/300 €

1308

A. VILLERS (?) ou AUTRE (*signature illisible, actif premier quart du XX^e siècle*)

Porte-lettres en marbre brèche et bronze doré à décor de grappes de raisins et de feuilles de vigne, signé au devant sur le bronze.
Époque Art Nouveau.

Haut. : 19,5 - Long. : 27 cm

150/200 €

1309

ANONYME (*actif XIX^e siècle*)

Buste présumé de Flore ou d'Aphrodite

Bronze à patine brune

Haut. : 33 cm

180/200 €

1310

Groupe en biscuit figurant Napoléon I^{er}, Joséphine de Beauharnais, une femme et un enfant au jardin parmi les jouets.

Marque aux deux barres croisées au dessous. Numéroté à l'arrière de la terrasse : « 9856A ».

(accidents aux doigts de Napoléon).
Haut. : 27 - Larg. : 47,5 - Prof. : 20 cm

800/1.000 €

Verreries

1311

DAUM NANCY

Coupe quadrilobées en verre coloré vert et jaune à décor dégagé à l'acide d'un paysage lacustre vosgien (probable pieds lacunaires).

Signé « Daum Nancy » dans le paysage.

Numéroté au dessous.

Diam. : 20 cm

100/150 €

1312

Émile GALLÉ (1846-1904)

Vase à panse globulaire et col tronconique en verre multicouches à décor dégagé à l'acide de millet sur fond violet. Signé « Gallé ».

Étiquette au dessous : « Emile Gallé Nancy Paris 1 ».

Haut. : 19,5 cm

200/400 €



1313

1313

SCHNEIDER

Coupe en verre marmoréen rouge, repose sur un pied en bronze à décor ajouré de feuilles.

Signée au revers de la coupe.

Haut. : 18 - Diam. : 34 cm

600/800 €



1314

1314

LALIQUE FRANCE

Panthère à l'affût

Signée sous une patte « Lalique France »

Haut. : 11 - Long. : 37 - Prof. : 7 cm

600/700 €

1315

Lot de cinq verres à jambe et coupe conique.

Début du XIX^e siècle.

Haut. : 18,5, 17,5 et 16 cm

40/60 €

1316

Cristallerie de DAUM ET D'AVESNES

74 dessins sur calque

Ayant servi pour la plupart de poncifs et de projets de vases et coupes
Principalement années 1930

6.000/8.000 €

1317

LOETZ (1936-1947)

Soliflore en verre irisé à décor de feuilles torsadées, lèvres évasées, piédoche facetté (éclats à l jonction du pied et du vase ?).

Marqué et numéroté au dessous.

Haut. : 19 cm

100/150 €



1318

1318

LEGRAS – SAINT-DENIS

Vase tronconique à col bulbé en verre vert givré, décor de feuilles de chêne et de glands dégagé à l'acide, doré et argenté.

Haut. : 23 cm

Bibliographie : M.-F. et J.-F. Michel, N. Fouchet, D. et J. Vitrat, *Legras verrier*, Argus Valentines, 2002, n° 419, p. 236.

250/350 €

1319

François-Théodore LEGRAS

Vase à panse basse et col tubulaire en verre à fond rose et jaune ; décor de paysage arboré dégagé à l'acide et émaillé. Signé.

Haut. : 20 cm

Bibliographie : M.-F. et J.-F. Michel, N. Fouchet, D. et J. Vitrat, *Legras verrier*, Argus Valentines, 2002, n° 290, p. 220.

200/300 €

1320

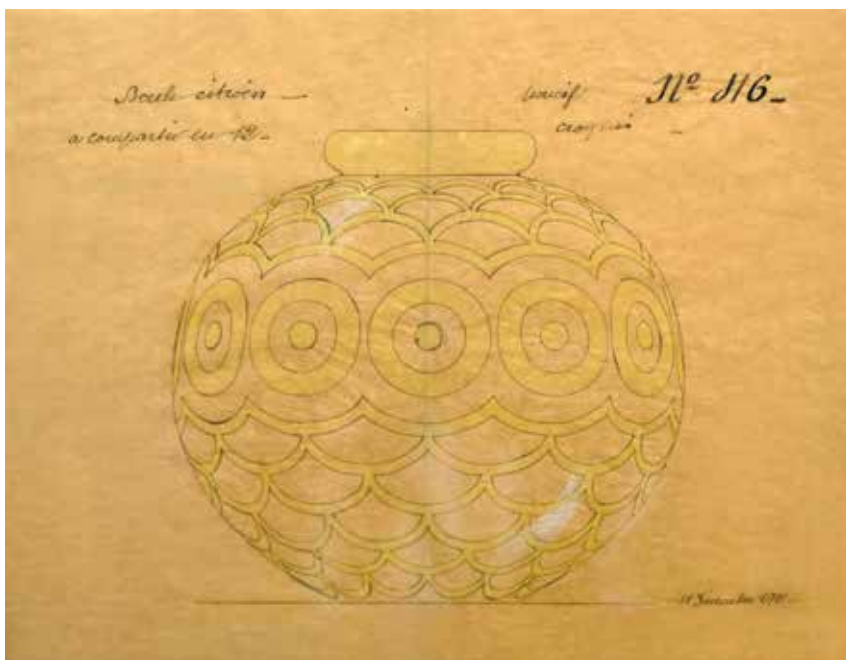
DAUM FRANCE

Vase « Roses » de couleur jaune orangée en verre

Signé sous la terrasse « DAUM France »

Haut. : 23 cm

200/300 €



1316

1321

Paul et Albert THOUVENIN

Vase à col tubulaire et panse bombée en verre à fond jaune satiné et décor d'arbres dégagé à l'acide et émaillé brun. Signé.

Haut. : 17,5 cm

150/200 €

1322

LEGRAS (attribué à)

Deux petites jardinières quadripodes de forme losange en verre satiné à décor émaillés d'iris.Fin du XIX^e-début du XX^e siècle. (appareillée au n° 120)

Haut. : 8,5 et 9,5 cm.

80/120 €

1323

Dans le goût de MONTJOIE SAINT-DENIS

Vase potiche en verre givré violet, doré en bordure.Début du XX^e siècle.

Haut. : 15 cm

80/120 €

1324

AUTRICHE

Vase bombé en verre vert irisé et décor géométrique doré.

Vers 1925.

Haut. : 23,5 cm

60/80 €

1325

AUTRICHE

Pot globulaire en verre irisé à décor de filets réticulé à rehauts dorés.Début du XX^e siècle.

Haut. : 13,5 cm

40/60 €

1326

AUTRICHE

Vide-poche ovale à bord ourlé en verre ambre irisé moulé à motif réticulé.Début du XX^e siècle.

Haut. : 6 - Long. : 18 cm

40/60 €

1327

DAUM NANCY

Coupe vide-poche quadrilobée en verre double-couche jaspé vert et noir à inclusions d'aventurine verte. Signature gravée.Première moitié de XX^e siècle.

Haut. : 6 cm

80/100 €

1328

DAUM NANCY

Coupe sur talon en vert jaspé vert et jaune. Signée.Début du XX^e siècle.

Haut. : 8,5 cm

80/120 €

1329

DAUM NANCY

Bonbonnière à talon et son couvercle en verre bleu canard moucheté et bullé.

Signée sur le talon.

Haut. : 12 cm

100/150 €

1330

MONTJOIE SAINT-DENIS

Vase globulaire à bord godronné en verre vert givré à décor dégagé à l'acide de fleurs dorées. Signé.

Haut. : 10,5 cm

100/150 €

1331

François-Théodore LEGRAS

Grande paire de vases ovoïdes en verre vert à décor de draperies géométriques dégagé à l'acide. Signés.

Vers 1925.

Haut. : 41 cm

800/1.000 €

1332

« CLICHY »

Bonbonnière en verre à décor interne jaspé polychrome et appliques travaillées à la pince.

Fin XIX^e-début XX^e siècle.

Haut. : 20 cm

40/60 €

1333

MULLER FRÈRES LUNÉVILLE

Coupelle en verre poudré marbré mauve. Signée dans le cavetto. 1895-1900.

Haut. : 3,5 - Diam. : 12 cm

40/60 €

1334

Vase en verre satiné rouge jaspé, décor de corbeilles de fleurs en métal appliqué.

1910-1920.

Haut. : 11,5 cm

50/80 €



1331

1335

Vase potiche en verre satiné blanc, décor de fleurs violettes et ambre dégagé à l'acide.

Début du XX^e siècle.

Haut. : 19 cm

80/120 €

1336

SAINT-DENIS

Vase en forme d'aumônière à bord godronné en verre givré orné de branches fleuries à rehauts dorés dégagées à l'acide. Signé.

Fin du XIX^e-début du XX^e siècle.

Haut. : 9,5 cm

80/120 €

1337

Soliflore tubulaire en verre vert à fond imprimé à l'acide d'entrelacs, décor dégagé à l'acide d'orchidées, pied ambre.

Fin du XIX^e-début du XX^e siècle.

Haut. : 15,5 cm

50/80 €

1338

DAUM NANCY

Petit vase sur à panse globulaire et col tronconique en verre givré à décor dégagé à l'acide de fleurs et de papillons à rehauts dorés (fine égrenure au bord) ; piédouche en argent ciselé. Signé.

Haut. : 13 cm

120/180 €

1339

Flacon et présentoir en verre givré violet, décor dégagé à l'acide de fleurs à rehauts dorés (col en bronze adapté).

Fin du XIX^e-début du XX^e siècle.

Haut. : 22,5 cm

60/80 €

1340

Mangeoire à oiseaux en verre soufflé et travaillé à la pince.

Fin du XVIII^e-début XIX^e siècle.

Haut. : 14 cm

40/50 €

1341

Lot comprenant cinq ventouses en verre et quatre pots à gelée ou à confiture.

Fin du XVIII^e-début XIX^e siècle.

80/120 €

1342

Carafon à panse aplatie en verre ambre, bouchon et anse en verre incolore.

Seconde moitié du XIX^e siècle.

Haut. : 23,5 cm

40/60 €

1343

Façon BOHÊME

Bouteille en verre taillé de losanges et de rubans sinusoidaux gravés de guirlandes florales.

Est de la France. Seconde moitié du XVIII^e siècle.

Haut. : 19 cm

50/80 €

1344

Porron à cul rentrant, en verre soufflé vert pâle.

Début XIX^e siècle.

Haut. : 14,5 cm

40/60 €

1345

VENINI

Coupe vide-poche à bord quadrilobé en verre vert. Signée.

Vers 1960.

Haut. : 5,5 - Diam. : 14,2 cm

40/50 €

1346

NORMANDIE

Pichet à cidre en verre soufflé et moulé à côtes horizontales.

Début du XIX^e siècle.

Haut. : 20,5 cm

60/80 €

1347

Guédoufle en verre, la jambe ornée de trois cordons.

Début du XIX^e siècle.

Haut. : 23 cm

80/120 €

1348

Deux tire-lait en verre soufflé (égrenures aux deux becs).

XVIII^e siècle.

Long. : 27 et 15 cm

40/60 €

1349

BACCARAT

Gobelet sur piédouche en cristal moulé à côtes plates et cabochons.

Milieu du XIX^e siècle.

Haut. : 13 cm

30/50 €

1350

Deux verres à jambe,

l'un de type bourguignon à pied creux. Milieu du XVIII^e siècle.

Le second à coupe gravée de deux fleurs.

Fin du XVIII^e-début XIX^e siècle.

Haut. : 11 et 10,5 cm

30/60 €



1351

1351

LEGRAS

Vase tronconique en verre jaspé jaune et orangé à décor dégagé à l'acide représentant un paysage lacustre. Signé.

Fin du XIX^e-début du XX^e siècle.

Haut. : 22 cm

Bibliographie : M.-F. et J.-F. Michel, N. Fouchet, D. et J. Vitrat, *Legras verrier*, Argus Valentines, 2002, n° 325, p.224.

300/400 €

1352

Pot en verre vert soufflé.

XIX^e siècle.

Haut. : 11 cm

20/40 €

1353

Veilleuse sur pied balustre, anse en verre.

Midi de la France. XIX^e siècle.

Haut. : 21 cm

50/80 €

1354

SAINT-DENIS

Vase à bord carré godronné en verre givré ; décor de fleurs dorées dégagé à l'acide. Signé.

Haut. : 20 cm

100/150 €

1355

LEGRAS

Vase à section quadrangulaire et bord découpé, en verre moucheté à décor gravé et doré de feuillages. Non signé.

Fin du XIX^e-début du XX^e siècle.

Haut. : 23 cm

Bibliographie : M.-F. et J.-F. Michel, N. Fouchet, D. et J. Vitrat, *Legras verrier*, Argus Valentines, 2002, n° 205, p. 208.

150/200 €

1356

RICHARD

Vase globulaire sur piedouche en verre marbré orange à décor végétal noir dégagé à l'acide.

Signé.

1920-1930.

Haut. : 11 cm

120/160 €



1357

1357

Émile GALLÉ (1846-1904)

Vase ovoïde tronqué en verre satiné à fond blanc ; décor de paysage lacustre dégagé à l'acide. Signé.

Haut. : 10,5 cm

300/400 €

1358

LEGRAS (attribué à)

Vase globulaire à bord godronné ; intérieur imprimé d'une résille de feuillages stylisés ; décor interne moucheté blanc, rouge et brun.

Fin du XIX^e-début du XX^e siècle.

Haut. : 9,5 cm

100/150 €

1359

LORRAIN

Pied de lampe sur piedouche en verre blanc satiné jaspé gris et brun. Signé.

On ajoute un **vase** bombé en verre marbré vert et brun.

Fin du XIX^e-début du XX^e siècle.

Haut. : 12 et 14,5 cm

80/120 €

1360

CLICHY APPERT

Suite de deux pipes, les fourneaux en verre opalin jaspé polychrome, les tiges en verre brun perlé.

Long. : 20 cm et 18,5 cm

60/100 €

1361

Abreuvoir à oiseaux en verre, à décor de filet spiralé en applique.

Fin du XVIII^e-début XIX^e siècle.

Haut. : 20 cm

30/50 €

1362

Bonbonnière en verre vert satiné, le couvercle à décor émaillé représentant le profil d'une jeune femme entourée de tiges portant des feuilles des fleurs blanches et des fruits rouges ; le corps à motif de feuilles, fleurs et fruits émaillés.

Fin du XIX^e-début du XX^e siècle.

Haut. : 9 cm

80/120 €

1363

Biberon en verre soufflé.

Début du XIX^e siècle.

Long. : 18 cm

30/50 €



1364

1364

François-Théodore LEGRAS

Coupe ovale en verre satiné à fond rose et jaune à décor de bateaux à voile naviguant dégagé à l'acide et émaillé. Signé.

Haut. : 7,5 - Long. : 12,5 cm

Bibliographie : M.-F. et J.-F. Michel, N. Fouchet, D. et J. Vitrat, *Legras verrier*, Argus Valentines, 2002, pp. 84 et 164.

150/200 €

1365

Plumier-encrier en verre ouralin vert moulé à côtes.

Millieu du XIX^e siècle.

Haut. : 5 - Long. : 23 cm

On joint une **coupelle** en verre bleu bullé saupoudré d'or (Murano).

XX^e siècle.

60/80 €

1366

Trois verres à coupes coniques en cristal partiellement taillé à côtes plates (étoile taillée sous le pied de deux).

Début du XIX^e siècle.

Haut. : 18,5 et 17,5 cm

60/80 €

1367

Suite de trois ornements sur pied à décor interne polychrome abstrait (un collé).

Haut. : 16 cm, 13 cm et 11 cm

50/80 €

1368

BACCARAT

Paire de vases boules en cristal taillé doublé de cristal rouge, décor de réserves, de résilles et de feuillages dorés.

Époque XX^e siècle.

Haut. : 11 cm

120/150 €

1369

BACCARAT

Flacon à section carrée et son bouchon en cristal taillé à pointes de diamants adoucies. Fin XIX^e-début XX^e siècle. Haut. : 23 cm

50/80 €

1370

BACCARAT

Bougeoir en cristal moulé à pastilles concaves cémentées ambre. Époque Napoléon III. Haut. : 19,5 cm

50/80 €

1371

Suite de trois pots à confiture.

Fin du XVIII^e-début XIX^e siècle. Haut. : 8 cm, 7 cm

30/50 €

1372

Suite de trois verres à coupes coniques et jambes torsadées.

Début du XIX^e siècle.

Haut. : 12,5 cm

30/50 €

1373

Encrier en verre sur base carrée angles arrondis ; décor interne polychrome abstrait.

Fin du XIX^e siècle

Haut. : 11,5 cm

30/50 €

1374

Flacon-encrier sur boule presse-papiers à décor interne abstrait polychrome et bulles organisées.

Fin du XIX^e siècle

Haut. : 16 cm

50/60 €

1375

Flacon à Cognac et son bouchon en cristal taillé à côtes plates.

Fin XIX^e-début XX^e siècle.

Haut. : 24 cm

30/50 €

1376

LEGRAS

Vase piriforme en verre, décor de fleurs dégagé à l'acide. Signé.

Vers 1920.

Haut. : 20 cm

80/120 €

Mobilier



1377

1377

François-Honoré-Georges & Georges JACOB (1803-1813)

Chaise en bois doré, dossier s'achevant en volute, pieds antérieurs fuselés, pieds postérieurs sabres, à décor sculpté de palmettes et de rosettes (dorure et garniture non originales, refaites au modèle du mobilier ornant le Palais de Rohan à Strasbourg.

Estampille : « JACOB.D.R.MESLEE ».

Époque Premier Empire.

Haut. (assise) : 45 - Haut. (totale) : 93 cm 1.000/1.500 €

1378

Paire de fauteuils, pieds antérieurs fuselés, pieds postérieurs sabres, dossiers renversés, assises en médaillons, accotoirs aux consoles balustres, dés sculptés de rosettes et jonction des accotoirs et du dossier aux conques / coquilles (accidents, restaurations).

France, fin du XVIII^e siècle, époque Directoire.

Haut. (totale) : 86 - Haut. (assise) : 36 cm 180/200 €

1379

Commode de style Louis XIV légèrement galbée en bois naturel (probablement du noyer) aux montants arrondis cannelés, ouvrant en façade par deux tiroirs en ceinture et deux autres tiroirs que séparent des traverses, tablier mouvementé, garnie de bronzes dorés (entrées de serrures et poignées aux rosaces), dessus de marbre gris (restaurations et intérieurs des tiroirs refaits, marbre fendu).

France, époque XVIII^e siècle.

Haut. : 82 - Long. : 124 - Prof. : 70 cm

500/1.000 €

1380

Commode en noyer à dessus de bois, ouvrant à quatre tiroirs séparés par traverses sur trois rangs et reposant sur de petits pieds, montants arrondis cannelés, en façade tablier mouvementé, poignées de tirage, entrées de serrures.

Époque Régence (restaurations).

1.000/1.200 €

1381

Eero SAARINEN (1910-1961)

pour la Maison KNOLL

Table modèle tulipe et ses quatre chaises

pivotantes garnies de tissus, plastique blanc et dessus de marbre pour la table (fêle sur le marbre, une chaise ne tournant plus). Signée et numérotée au dessous du pied : « Knoll International 172 173 ».

Diam. : 91 cm

Haut. (assises) : 72 -Haut. (totale) : 81 cm

600/700 €

1382

D'après Alain CHERVET (1944-)

Paire de sculptures modèle « Mouflons » formant pieds de table de salle à manger

en laiton poli à surface brillante supportant un large plateau de verre de forme rectangulaire. Estampillées deux fois sur les oreilles droites des mouflons : « Chervet ».

Haut. (têtes des mouflons) : 72 cm

Dimensions du plateau : 218 x 70 cm

4.000/5.000 €



1383

1383

André MERCIER (attribué à)

Suite de six chaises d'époque Art Nouveau en chêne clair vernis, reposent sur des pieds antérieurs gaines à base oignon et des pieds postérieurs sabres, dossiers ajourés de rubans découpés, les angles internes en feuilles stylisées, dossiers et assises garnis de cuirs repoussés à décor de gui (cuirs usés et fendus).

France, début XX^e siècle, circa 1900.

Haut. (assise) : 45 - Haut. (totale) : 95 cm

600/900 €

conditions de vente et enchères

Boisgirard - Antonini est une société de ventes volontaires de meubles aux enchères publiques régie par la loi du 10 juillet 2000. En cette qualité Boisgirard - Antonini agit comme mandataire du vendeur qui contracte avec l'acquéreur.

Les rapports entre Boisgirard - Antonini et l'acquéreur sont soumis aux présentes conditions générales d'achat qui pourront être amendées par des avis écrits ou oraux qui seront mentionnés au procès verbal de vente.

1 - Le bien mis en vente

a) Les acquéreurs potentiels sont invités à examiner les biens pouvant les intéresser avant la vente aux enchères, et notamment pendant les expositions. Boisgirard - Antonini se tient à la disposition des acquéreurs potentiels pour leur fournir des rapports sur l'état des lots.

b) Tous les biens sont vendus tels quels dans l'état où ils se trouvent au moment de la vente avec leurs imperfections ou défauts. Aucune réclamation ne sera possible relativement aux restaurations d'usage et petits accidents. Il est de la responsabilité des futurs enchérisseurs d'examiner chaque bien avant la vente et de compter sur leur propre jugement aux fins de vérifier si chaque bien correspond à la description.

Le ré-entoilage, le parquetage ou le doublage constituant une mesure conservatoire et non un vice ne seront pas signalés. Les dimensions sont données à titre indicatif, notamment en ce qui concerne les œuvres encadrées.

c) Les indications données par Boisgirard - Antonini sur l'existence d'une restauration, d'un accident ou d'un incident affectant le lot, sont exprimées pour faciliter son inspection par l'acquéreur potentiel et restent soumises à son appréciation personnelle ou à celle de son expert. L'absence d'indication d'une restauration, d'un accident ou d'un incident dans le catalogue, les rapports, les étiquettes ainsi que verbalement, n'implique nullement qu'un bien soit exempt de tout défaut présent, passé ou réparé. Inversement la mention de quelque défaut n'implique pas l'absence de tous autres défauts.

d) Les estimations sont fournies à titre purement indicatif et elles ne peuvent être considérées comme impliquant la certitude que le bien sera vendu au prix estimé ou même à l'intérieur de la fourchette d'estimations.

2 - La vente

a) en vue d'une bonne organisation des ventes, les acquéreurs potentiels sont invités à se faire connaître auprès de Boisgirard - Antonini, avant la vente, afin de permettre l'enregistrement de leurs données personnelles.

Boisgirard - Antonini se réserve de demander à tout acquéreur potentiel de justifier de son identité ainsi que de ses références bancaires.

Boisgirard - Antonini se réserve d'interdire l'accès à la salle de vente de tout acquéreur potentiel pour justes motifs.

b) Toute personne qui se porte enchérisseur s'engage à régler personnellement et immédiatement le prix d'adjudication augmenté des frais à la charge de l'acquéreur et de tous impôts ou taxes qui pourraient être exigibles.

Tout enchérisseur est censé agir pour son propre compte sauf dénonciation préalable de sa qualité de mandataire pour le compte d'un tiers, acceptée par Boisgirard - Antonini.

c) Le mode normal pour enchérir consiste à être présent dans la salle de vente.

Toutefois Boisgirard - Antonini pourra accepter gracieusement de recevoir des enchères par téléphone d'un acquéreur potentiel qui se sera manifesté avant la vente.

Boisgirard - Antonini ne pourra engager sa responsabilité notamment si la liaison téléphonique n'est pas établie, est établie tardivement, ou en cas

d'erreur ou d'omissions relatives à la réception des enchères par téléphone.

d) Boisgirard - Antonini ne pourra engager sa responsabilité notamment en cas d'erreur ou d'omission d'exécution d'un ordre écrit.

e) Dans l'hypothèse où un prix de réserve aurait été stipulé par le vendeur, Boisgirard - Antonini se réserve de porter des enchères pour le compte du vendeur jusqu'à ce que le prix de réserve soit atteint.

f) Boisgirard - Antonini dirigera la vente de façon discrétionnaire tout en respectant les usages établis. Boisgirard - Antonini se réserve de refuser toute enchère, d'organiser les enchères de la façon la plus appropriée, de déplacer certains lots lors de la vente, de retirer tout lot de la vente, de réunir ou de séparer des lots.

En cas de contestation Boisgirard - Antonini se réserve de désigner l'adjudicataire, de poursuivre la vente ou de l'annuler, ou encore de remettre le lot en vente.

g) L'adjudicataire ne pourra obtenir la livraison du lot qu'après règlement de l'intégralité du prix.

En cas de remise d'un chèque ordinaire, seul l'encaissement du chèque vaudra règlement.

3 - Les incidents de la vente

a) Dans l'hypothèse où deux personnes auront porté des enchères identiques par la voix, le geste, ou par téléphone et réclament en même temps le bénéfice de l'adjudication après le coup de marteau, le bien sera immédiatement remis en vente au prix proposé par les derniers enchérisseurs, et tout le public présent pourra porter de nouvelles enchères.

b) Pour faciliter la présentation des biens lors de ventes, Boisgirard - Antonini pourra utiliser des moyens vidéo.

En cas d'erreur de manipulation pouvant conduire pendant la vente à présenter un bien différent de celui sur lequel les enchères sont portées, Boisgirard - Antonini ne pourra engager leur responsabilité, et sera seul juge de la nécessité de recommencer les enchères.

4 - Prémption de l'État français

L'État français dispose d'un droit de préemption des œuvres vendues conformément aux textes en vigueur. L'exercice de ce droit intervient immédiatement après le coup de marteau, le représentant de l'État manifestant alors la volonté de ce dernier de se substituer au dernier enchérisseur, et devant confirmer la préemption dans les 15 jours.

Boisgirard - Antonini ne pourra être tenu pour responsable des conditions de la préemption pour l'État français.

5 - L'exécution de la vente

a) En sus du prix de l'adjudication, l'adjudicataire (acheteur) devra acquitter par lot et par tranche dégressive les commissions et taxes suivantes :

1) Lots en provenance de l'Union européenne : Les frais seront dégressifs par tranche et par lot, de 20,90 % + TVA (soit 25 % TTC) jusqu'à 550 000 Euros, et de 15,50 % + TVA (soit 18,53 % TTC) au-delà de 550 000 Euros.

Les lots précédés d'un ♦ faisant l'objet d'une vente judiciaire seront vendus par M^e Pierre-Dominique Antonini et les frais seront de 12 % HT (soit 14,352 % TTC).

Ces frais seront précisés avant la vente.

En cas de règlement par Carte Bleue étrangère, la Maison de Vente Boisgirard - Antonini facturera 1 % en sus du montant de l'adjudication.

2) Les lots suivis d'un * seront assujettis à la TVA supplémentaire de 7 % s'ils restent en France ou en Union européenne

La TVA à l'import peut être rétrocédée à l'adjudicataire sur présentation des justificatifs d'exportation hors Union européenne dans les deux mois qui suivent la vente.

Le paiement du lot aura lieu au comptant, pour l'intégralité du prix, des frais et taxes, même en cas de nécessité d'obtention d'une licence d'exportation.

- L'adjudicataire pourra s'acquitter par les moyens suivants :

- en espèces : jusqu'à 3 000 Euros frais et taxes compris pour les ressortissants français et 15 000 Euros pour les ressortissants étrangers sur présentation de leurs papiers d'identité.

- par chèque ou virement bancaire.

- par carte de crédit : VISA - MASTERCARD.

b) Dans l'hypothèse où l'adjudicataire ne se sera pas fait enregistrer avant la vente, il devra communiquer les renseignements nécessaires dès l'adjudication du lot prononcée.

c) Il appartiendra à l'adjudicataire de faire assurer le lot dès l'adjudication. Il ne pourra recourir contre Boisgirard - Antonini, dans l'hypothèse du vol, de la perte ou de la dégradation de son lot, après l'adjudication.

d) Le lot ne sera délivré à l'acquéreur qu'après paiement intégral du prix des frais et des taxes.

Dans l'intervalle Boisgirard - Antonini pourra facturer à l'acquéreur des frais de dépôt du lot, et éventuellement des frais de manutention et de transport.

À défaut de paiement par l'adjudicataire, après mise en demeure restée infructueuse, le bien est remis en vente à la demande du vendeur sur folle enchère de d'adjudicataire défaillant ; si le vendeur ne formule pas cette demande dans un délai d'un mois à compter de l'adjudication, la vente est résolue de plein droit, sans préjudice de dommages intérêts dus par l'adjudicataire défaillant.

En outre, Boisgirard - Antonini se réserve de réclamer à l'adjudicataire défaillant, à son choix :

- des intérêts au taux légal majoré de cinq points.

- le remboursement des coûts supplémentaires engendrés par sa défaillance.

- le paiement de la différence entre le prix d'adjudication initial et le prix d'adjudication sur folle enchère s'il est inférieur, ainsi que les coûts générés par les nouvelles enchères.

Boisgirard - Antonini se réserve d'exclure de ses ventes futures, tout adjudicataire qui aura été défaillant ou qui n'aura pas respecté les présentes conditions générales d'achat.

Il est vivement demandé aux adjudicataires de procéder à un enlèvement le plus rapide possible de leurs achats, afin de limiter les frais de stockage qui sont à leur charge.

Les achats de petits volumes seront transportés chez Boisgirard - Antonini où ils seront gardés à titre gracieux pendant un mois. Passé ce délai, des frais de dépôt seront supportés par les acquéreurs au tarif de 3 Euros par jour et par lot.

L'entreposage des lots ne saurait engager en aucune façon la responsabilité de la SVV Boisgirard - Antonini.

Pour les ventes à Drouot, les objets sont à retirer au magasinage de l'Hôtel Drouot, dont les frais sont à la charge des acheteurs.

Tout lot non vendu et non retiré dans le mois qui suit la vente, sera placé au garde-meuble. Frais à la charge du propriétaire.

6 - Propriété intellectuelle - reproduction des œuvres

Boisgirard - Antonini est propriétaire du droit de reproduction de leur catalogue.

Toute reproduction de celui-ci est interdite et constitue une contrefaçon à son préjudice.

En outre Boisgirard - Antonini dispose d'une dérogation légale leur permettant de reproduire dans son catalogue les œuvres mises en vente, alors même que le droit de reproduction ne serait pas tombé dans le domaine public.

7 - Compétences législative et juridictionnelle

La loi française seule régit les présentes conditions générales d'achat.

Toute contestation relative à leur existence, leur validité, leur opposabilité à tout enchérisseur et acquéreur, et à leur exécution sera tranchée par le tribunal compétent du ressort de Paris (France).

Madame, Monsieur,

Si vous désirez recevoir notre prochain catalogue **par email** :

- | | | |
|--|---|---|
| <input type="checkbox"/> Argenterie - Bijoux | <input type="checkbox"/> Tableaux Modernes et Contemporains | <input type="checkbox"/> Livres |
| <input type="checkbox"/> Art d'Orient et Archéologie | <input type="checkbox"/> Dessins et Tableaux Anciens | <input type="checkbox"/> Céramiques et Verreries |
| <input type="checkbox"/> Boules Presse-papiers | <input type="checkbox"/> Jouets - Aviation | <input type="checkbox"/> Mobilier et Objets d'Art |
| <input type="checkbox"/> Art Déco | <input type="checkbox"/> Marine et Voyages | <input type="checkbox"/> Vins |
| <input type="checkbox"/> École de Paris | <input type="checkbox"/> Extrême-Orient | <input type="checkbox"/> Tous catalogues |

Veillez nous indiquer votre adresse internet : @

À retourner à l'Étude :
BOISGIRARD - ANTONINI
40-42 rue Gioffredo - 06000 Nice

ou enregistrez vous directement sur notre site : www.boisgirard.com