

BOISGIRARD - ANTONINI

PARIS - NICE

ASIE
ARTS DE LA CHINE

DROUOT

MERCREDI 21
JUN 2017



experts

Asie - Arts de la Chine

**Pierre ANSAS
et Anne PAPILLON D'ALTON**

3 rue Geoffroy Marie
75009 Paris
tél. : +33[0]1 45 65 48 19
ansaspasia@hotmail.com

BOISGIRARD ANTONINI

Asie - Arts de la Chine

mercredi 21 juin 2017 à 16 heures

drouot - salle 13

9 rue Drouot - 75009 Paris

tél. : +33(0)1 48 00 20 13



expositions publiques :

mardi 20 juin 2017 de 11 h à 18 h

mercredi 21 juin 2017 de 11 h à 12 h

Commissaires-Priseurs habilités : Isabelle Boisgirard et Pierre-Dominique Antonini

1 rue de la Grange-Batelière - 75009 Paris - tél. : +33(0)1 47 70 81 36 - fax : +33(0)1 42 47 05 84 - mail : contact@boisgirard-antonini.com

www.boisgirard.com



1



2



3



4



5

1

Bitong reprenant la forme d'un bambou, en porcelaine et émail à l'imitation de la stéatite. Marque apocryphe Qianlong. Chine, fin XIX^e siècle - début XX^e siècle
Haut. : 8,5 cm

400/600 €

2

Godet de peintre reprenant la forme d'une pêche de longévité en jade céladon, à décor en relief d'une branche de Lingzhi. Avec une petite cuillère en cuivre. Chine, XIX^e siècle (Égrenure)
Long. : 7,2 cm

300/500 €

3

Sujet en bois anciennement laqué, représentant une Guanyin assise en délassément royal assis sur un socle tripartite, son pied gauche reposant sur un lotus, parée d'une tiare ouvragée. Dans le goût des Song
Chine, XIX^e siècle (Gerces, accidents à la main droite)
Haut. : 55 cm

2 000/3 000 €

4

Boîte quadrangulaire en bois de zitan, à décor sculpté en léger relief de dragons poursuivant la perle sacré parmi des nuages stylisés et au-dessus de vagues écumantes. Le revers du couvercle également sculpté d'un dragon autour du caractère San incrusté en métal. Chine, période Qing, fin XIX^e siècle (Manque le fond, petits manques, petites déformations)
Dim. : 13 x 16 x 16 cm

1 000/1 500 €

5

Coupe polylobée sur piédouche en porcelaine et émaux de la famille rose, à décor de pavillons dans un jardin, fleurs de lotus, chrysanthèmes et pivoines. Porte une marque apocryphe Daoguang. Chine, début XX^e siècle
Haut. : 9,5 cm - Long. : 26,5 cm

600/800 €

6

Petite table de Lettré en bois exotique. Chine (accidents)
Haut. : 8,3 cm - Long. : 28,2 cm

1 000/1 200 €

7

Vase tianqiuping en porcelaine bleu blanc et émaux rouge, à décor de dragons parmi des nuages stylisés, le col rehaussé de motifs géométriques, grecques et caractère stylisé shou. Porte une marque Wan Bao Zhai Zhi. Chine, XIX^e siècle.
Haut. : 39 cm

600/800 €

8

Vase de forme hexagonale en porcelaine bleu blanc, à décor d'un paysage lacustre animé de pêcheurs et embarcations, deux anses formées par des chiens. Chine, début XX^e siècle (Col restauré, fêles de cuisson)
Haut. : 32 cm

150/200 €

9

Brûle-parfums aplati en bronze de patine brune, orné de deux anses en forme de têtes de lions. Porte une marque apocryphe Xuande. Chine, XIX^e siècle (Éclat à la base)
Diam. : 18 cm

1 000/1 500 €



10



10

Paire de grands vases tianqiuping en porcelaine et émaux de la famille rose, à décor sur fond bleu de pêches de longévité.
Chine, fin XIX^e siècle
Haut. : 59 cm

5 000/6 000 €

11

Fibule en jade gris, à décor d'une tête de chilong.
Chine, XX^e siècle
Long. : 6 cm

100/150 €

12

Fibule en serpentine à décor en relief de deux chilongs.
Chine, XX^e siècle
(Petites égrenures)
Long. : 12,6 cm

200/300 €

13

Boucle de ceinture en bronze anciennement doré, à décor ajouré du caractère Zhong (Loyauté).
Chine, XIX^e siècle
Dim. : 3,3 x 4 cm

100/120 €



14

Petite coupe en porcelaine et émaux famille rose, à décor de papillons parmi des courges et feuillages, sur fond turquoise. Marque apocryphe Jiaqing au revers.
Chine, XIX^e siècle.
Diam. : 15,2 cm



14

15

Trois panneaux en bois laqué rouge et or, à décor d'un pavillon dans un paysage montagneux et d'un poème calligraphié en fine vannerie sur tiges de métal. Porte trois cachets : Yongzheng Chen Han, Tixi Qian Chao, Wei Jun Nan.
Chine, fin XIX^e siècle - début XX^e siècle (gerces, petits manques de laque)
Dim. : 99 x 53 cm et 143 x 40 cm

300/500 €

300/400 €



16



17



18



20



22



23



24

16

Brûle-parfum en bronze, forme cylindrique avec deux anses géométriques. Marque à deux caractères sur la base.
Chine.
Haut. : 10 cm

400/600 €

17

Sceau en métal argenté, la prise à décor de la tortue-dragon sur laquelle s'enroule un serpent, les bords incisés de fleurs de lotus.
Chine, XVIII^e siècle
Haut. : 9,5 cm

300/400 €

18

Petit brûle-parfums tripode en porcelaine et émail céladon, les pieds légèrement recourbés, deux anses sur le bord.
Chine, XX^e siècle
Haut. : 10 cm

600/800 €

19

Sujet en jade céladon, représentant un buffle et son petit.
Chine, XX^e siècle
Long. : 7 cm

100/150 €

20

Petite théière en porcelaine et émaux de la famille verte, à décor d'un oiseau reposant sur des lotus, et de hérons auprès de lotus.
Chine, Compagnie des Indes, XVIII^e siècle.
Haut. : 13,5 cm

500/600 €

21

Repose-poignet en porcelaine et émail à l'imitation du bambou, à décor de motifs géométriques. Porte un cachet apocryphe Qianlong au revers.
Chine, fin XIX^e siècle
(Accident)
Long. : 23,5 cm

150/200 €

22

Sujet en bronze doré représentant Maitreya assis à l'européenne, les mains Dharmachakra mudra, des lotus au niveau des épaules.
Tibet, début XX^e siècle.
Haut. : 23 cm

400/600 €

23

Brûle-parfums tripode en bronze de patine brune, à décor légèrement incisés de personnages dans un jardin, deux anses sur le bord. Marque apocryphe Xuande.
Avec son socle.
Chine, XIX^e siècle
(Décor effacé)
Diam. : 11 cm

500/700 €

24

Sceptre en bois de Huang yang, sculpté en forme de lingzhi.
Chine, XIX^e siècle.
Long. : 38 cm

500/600 €



25

25

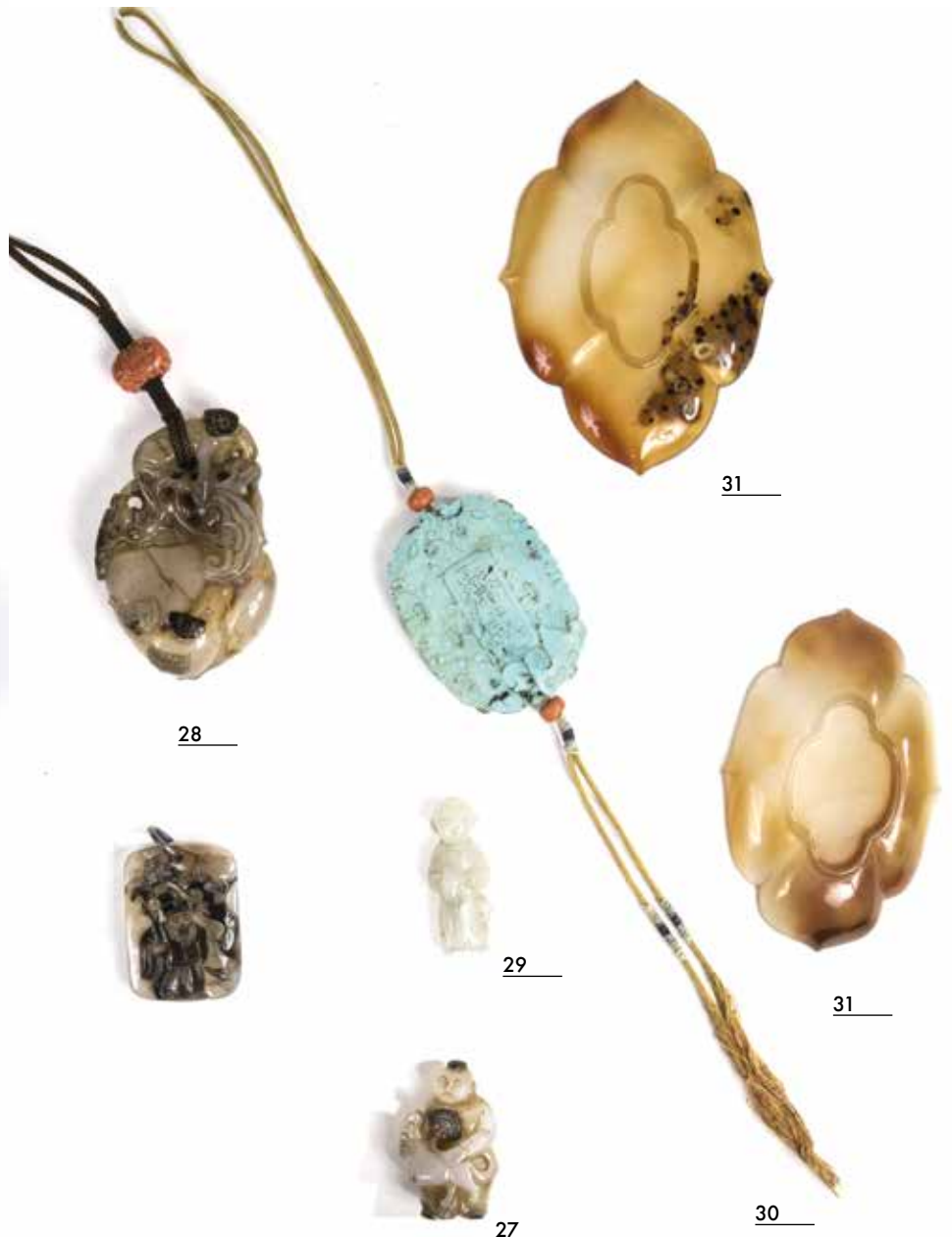
Vase de forme meiping en bronze et émaux cloisonnés, à décor de fleurs et rinceaux de végétaux sur fond turquoise. Porte une marque Jingtai (petits sauts d'émail, fond percé)
Chine, période Ming, XV^e siècle
Haut. : 30 cm

3 000/4 000 €

26

Boîte à thé en bambou, finement sculpté de lettrés dans un jardin alternant avec des phénix en médaillon.
Chine, début XX^e siècle
(Gerces)
Haut. : 16 cm

100/120 €



28

31

29

31

27

30

27

Petit sujet en agate représentant un enfant jouant avec son chien et tenant un lingzhi.
Chine, période Qing, XVIII^e siècle
Haut. : 4,2 cm

500/600 €

28

Pendentif en agate reprenant la forme d'une pêche, surmontée d'un singe.
Chine, XIX^e siècle
Haut. : 7 cm

2 500/2 800 €

30

Pendentif zhai jie en turquoise, à décor de dragons stylisés, le caractère zhai jie en mandarin et manchou.
Chine, XIX^e siècle
Haut. : 6 cm

1 000/1 200 €

29

Petit sujet en jade blanc, représentant un enfant jouant avec un perroquet.
Chine, XVIII^e siècle
Haut. : 4 cm

1 000/1 200 €

31

Lot de deux petites coupes en agate reprenant la forme de feuilles de lotus.
Chine, XX^e siècle
Long. : 10,5 et 9,5 cm

300/500 €



32



33



34



35



36



37



38

32
Chapelet comprenant 56 perles cylindriques en céramique, sur quatre séries de deux rangs alternant avec des groupes de quatre perles accolées et dorées.
 Chine, XIX^e siècle.
 Long. : 18 cm

1 500/2 000 €

33
Sujet en bronze de patine brune représentant un rat assis.
 Japon, fin XIX^e siècle.
 (Petits éclats aux oreilles)
 Long. : 11 cm

100/200 €

34
Bol en laque noire à décor polychrome de personnages et pavillons.
 Japon, XIX^e siècle.
 (Usures et accidents)
 Diam. : 13 cm

80/120 €

35
Brûle-parfums tripode en bronze partiellement doré, en forme de Ding, à décor de masques de taotie et deux anses.
 Chine, période Qing, XIX^e siècle
 (Usure de la dorure)
 Haut. : 14,5 cm

1 000/1 200 €

36
Brûle-parfums en bronze sur trois petits pieds, à décor de deux phénix alternant avec des motifs géométriques, deux anses en forme de têtes de dragons stylisés. Marque Xuande.
 Chine, XX^e siècle
 Diam. : 10,5 cm

400/600 €

37
Lot comprenant divers objets en pierre dure, dont un godet de peintre, un poisson, et trois statuettes de jeunes femmes.
 Chine, XIX^e-XX^e siècle
 (Éclats et fêles)

150/200 €

38
Vase en jadéite formé par deux qilins, à décor archaïsant.
 Chine, deuxième moitié du XX^e siècle
 (Manque un anneau)
 Haut. : 12,5 cm

50/60 €



39

Sceau en cristal de roche, Chine

La base quadrangulaire surmontée d'un lion bouddhique campé sur ses pattes, la tête tournée vers la gauche ; la base porte les quatre caractères *Zi Qiang Bu Xi* « Ne cesse pas de progresser ».

Une empreinte correspondant exactement à la matrice de ce sceau se trouve dans le *Qing Dai Di Hou Yin Xi Pu*, « Recueil des sceaux de la période Qing », Époque Qianlong, vol. 2, p. 167.

Haut. : 10,3 cm – Dim. base : 7,6 x 7,7 cm
(Quelques petites égrènures)

20 000/30 000 €





40



41



42



43



44



45

40

Couvercle en porcelaine blanche, finement décoré de chauves-souris autour du caractère shou, dragons stylisés et motifs archaïques.

Chine, XX^e siècle
Diam. : 11,7 cm

500/600 €

41

Grande plaque en stéatite à décor d'oiseaux.
Chine.
Haut. : 13 cm

1 000/1 200 €

42

Zhou Lei
Coupe en porcelaine bleu blanc, à décor de dragons poursuivant la perle sacrée parmi des nuages. Porte une marque Guangxu.
Chine, marque et époque Guangxu
Diam. : 16,5 cm

200/300 €

41

Petit vase à long col reprenant la forme d'un guan er en porcelaine et émaux beige craquelé, deux anses tubulaires sur le col.

Chine, fin XIX^e siècle
(Fêle de cuisson sur la base)
Haut. : 10,5 cm

600/800 €

44

Paire de coupes sur piédouche en porcelaine et émaux corail et polychrome, à décor de lotus et emblèmes bouddhiques. Porte une marque d'atelier Yan Jing Zhai.

Chine, début XX^e siècle
(Restaurations)
Haut. : 13 cm

500/600 €

45

Chandelier en porcelaine et émaux de la famille rose et rehaut or, à décor des emblèmes bouddhiques et lotus sur fond rouge.

Porte une marque apocryphe Qianlong.
Chine, période République
Haut. : 25,5 cm

2 000/3 000 €

46

Pendentif en jade céladon en forme de poisson, symbolisant la richesse.

Chine, début XX^e siècle
Haut. : 5 cm
(Égrenures)

150/200 €



47

47

Statue en bronze de patine brune anciennement laqué, représentant le bouddha assis en médiation sur un socle lotiforme, les mains en dharmacakra mudra.
Tibet, XX^e siècle
(Usure de la laque)
Haut. : 27,5 cm

500/600 €

48

Sujet en jade céladon représentant un enfant tenant une feuille de lotus, monté en métal doré en boucle de ceinture.
Chine, fin XIX^e siècle
Long. : 8 cm

300/500 €



49

49

Lot comprenant deux objets en stéatite, dont un lohan endormi accompagné par un lion, et un repose-pinceaux en forme de table à rouleaux à décor de motifs archaïques.
Chine, XIX^e siècle
(Égrenure à la tête du Lohan, petit éclat au repose-pinceaux)
Long. : 12 et 10 cm

1 500/2 000 €

50

Grand plat en porcelaine et émaux de la famille rose, à décor des objets mobiliers en réserve sur fond rose et rinceaux feuillagés.
Chine, début XX^e siècle
(Petit fêle)
Diam. : 37 cm

50/100 €



52

51

Peinture à l'encre sur papier, représentant Tang Zi Wei, dans sa fonction de lettré composant un poème. Signé Xi Qi Da, d'après un autoportrait réalisé par Tang Zi Wei.
Chine, XX^e siècle
Dim. : 22 x 39 cm

1 500/1 800 €

52

Attribué à NICHOKUAN SOGA
Kakemono au lavis sur papier représentant un rapace sur une branche, penché, à l'affût d'une proie.
Cachet rouge en haut à gauche.
Japon, XVII^e-XVIII^e siècle.
Dim. : 39 x 44,3 cm

Provenance : acheté au BHV en 1966 - accompagné d'un certificat de la Galerie Uchida Woodblock Printing Co, Kyoto du 22 juillet 1966, attribuant la peinture à Nichokuan Soga (peintre actif dans la première moitié du XVII^e siècle).
(Cassures nombreuses)
Dim. : 38,5 x 44 cm

400/600 €





53

53

Thangka en polychromie sur soie, représentant Mahakala piétinant des personnages, sa main droite tenant une épée, sa main gauche un arc, entouré de démons parmi pêches et lotus dans un paysage céleste.

Tibet

(Usures, pliures)

Dim. : 68 x 48 cm

800/1 000 €

54

Plaque en porcelaine et émaux de la famille rose, représentant un dignitaire affrontant un serpent.

Signé Wang Kun.

Chine, début XX^e siècle

Dim. : 38,5 x 25 cm

1 000/1 200 €

55

Plateau en laque de cinabre et rehaut or, sculpté de scènes de fêtes taoïstes dans un paysage montagneux. Au revers, à décor de fleurs.

Marque apocryphe Qianlong.

Chine, début XX^e siècle

(Usure dorure, éclats)

Dim. : 38 x 32 cm

200/300 €



54

56

Jardinière quadrangulaire en porcelaine et émaux de la famille rose, à décor de fleurs de pivoines, chrysanthèmes, melons d'eau et criquet. Porte une marque Jiang Xi Ci Ye Gong Si.

Chine, début XX^e siècle

Haut. : 24 cm

300/500 €

57

Vase coloquinte en porcelaine blanche, à décor en bleu sous couverte de shoulao accompagné d'un daim entouré de pins de longévité, dans un paysage céleste.

Chine

Haut. : 55 cm

3 000/3 500 €



57



58



59



61

58

Vase en jade jaune, reprenant la forme d'un vase archaïque Han, deux têtes de fouines crachant des anneaux formant anses.
Chine, XX^e siècle
(Petite égrenure)
Haut. : 20 cm

10 000/12 000 €

59

Bitong en porcelaine bleu blanc, à décor en réserve d'une grue parmi des lotus, et d'un paysage lacustre avec pavillons entouré de pics montagneux.
Chine, deuxième moitié du XIX^e siècle
Diam. : 18,5 cm

15 000/18 000 €

60

Paire de vases de Canton à décor de guerriers (Fêles et restauration au col).
Haut. : 58 cm

300/400 €

61

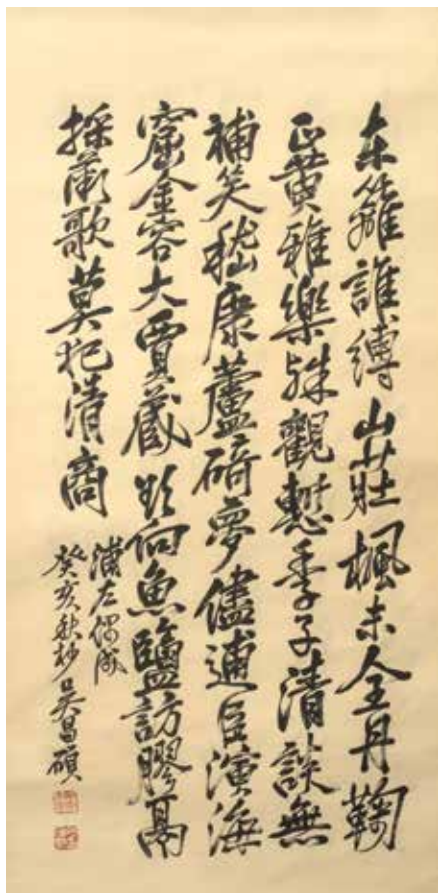
Sujet en jade céladon veiné de rouille, représentant un dragon stylisé dans le goût des Han.
Chine, XX^e siècle
Long. : 15 cm

5 000/6 000 €

62

Cache-pot en porcelaine bleu/blanc à décor de moines.
Haut. : 15 cm

1 000/1 200 €



63

63

Calligraphie à l'encre sur papier.
 Porte une signature apocryphe de Yu You Ren.
 Chine, XX^e siècle
 Dim. : 95 x 47 cm

1 500/2 000 €

64

Petit album en accordéon contenant 10 peintures
 double-page à l'encre et couleurs sur papier,
 représentant différents animaux. Porte des cachets
 apocryphes de Xu BeiHong.
 Chine, XX^e siècle
 (taches d'humidité)
 Dim. par peinture : 22 x 24 cm

1 000/1 200 €

65

Deux panneaux en bois sculpté en relief de lotus
 et chrysanthèmes.
 Chine du Sud, fin XIX^e siècle
 Dim. : 85 x 45 cm

600/800 €



64



65

66

Peinture à l'encre et couleurs sur papier,
 à décor de jeunes femmes conversant.
 Chine, XX^e siècle.
 (Encadrée sous verre)

100/150 €

67

Peinture au lavis d'encre et couleurs sur papier,
 représentant des arbres en fleurs dans un paysage
 montagneux.
 Anonyme.
 Chine, XX^e siècle.
 (Encadrée sous verre)

300/500 €

conditions de vente et enchères

Boisgirard - Antonini est une société de ventes volontaires de meubles aux enchères publiques régie par la loi du 10 juillet 2000. En cette qualité Boisgirard - Antonini agit comme mandataire du vendeur qui contracte avec l'acquéreur.

Les rapports entre Boisgirard - Antonini et l'acquéreur sont soumis aux présentes conditions générales d'achat qui pourront être amendées par des avis écrits ou oraux qui seront mentionnés au procès verbal de vente.

1 - Le bien mis en vente

a) Les acquéreurs potentiels sont invités à examiner les biens pouvant les intéresser avant la vente aux enchères, et notamment pendant les expositions. Boisgirard - Antonini se tient à la disposition des acquéreurs potentiels pour leur fournir des rapports sur l'état des lots.

b) Tous les biens sont vendus tels quels dans l'état où ils se trouvent au moment de la vente avec leurs imperfections ou défauts. Aucune réclamation ne sera possible relativement aux restaurations d'usage et petits accidents. Il est de la responsabilité des futurs enchérisseurs d'examiner chaque bien avant la vente et de compter sur leur propre jugement aux fins de vérifier si chaque bien correspond à la description. Le ré-entoilage, le parquetage ou le doublage constituant une mesure conservatoire et non un vice ne seront pas signalés. Les dimensions sont données à titre indicatif, notamment en ce qui concerne les œuvres encadrées.

c) Les indications données par Boisgirard - Antonini sur l'existence d'une restauration, d'un accident ou d'un incident affectant le lot, sont exprimées pour faciliter son inspection par l'acquéreur potentiel et restent soumises à son appréciation personnelle ou à celle de son expert. L'absence d'indication d'une restauration, d'un accident ou d'un incident dans le catalogue, les rapports, les étiquettes ainsi que verbalement, n'implique nullement qu'un bien soit exempt de tout défaut présent, passé ou réparé. Inversement la mention de quelque défaut n'implique pas l'absence de tous autres défauts.

d) Les estimations sont fournies à titre purement indicatif et elles ne peuvent être considérées comme impliquant la certitude que le bien sera vendu au prix estimé ou même à l'intérieur de la fourchette d'estimations.

2 - La vente

a) En vue d'une bonne organisation des ventes, les acquéreurs potentiels sont invités à se faire connaître auprès de Boisgirard - Antonini, avant la vente, afin de permettre l'enregistrement de leurs données personnelles.

Boisgirard - Antonini se réserve de demander à tout acquéreur potentiel de justifier de son identité ainsi que de ses références bancaires.

Boisgirard - Antonini se réserve d'interdire l'accès à la salle de vente de tout acquéreur potentiel pour justes motifs.

b) Toute personne qui se porte enchérisseur s'engage à régler personnellement et immédiatement le prix d'adjudication augmenté des frais à la charge de l'acquéreur et de tous impôts ou taxes qui pourraient être exigibles.

Tout enchérisseur est censé agir pour son propre compte sauf dénonciation préalable de sa qualité de mandataire pour le compte d'un tiers, acceptée par Boisgirard - Antonini.

c) Le mode normal pour enchérir consiste à être présent dans la salle de vente.

Toutefois Boisgirard - Antonini pourra accepter gracieusement de recevoir des enchères par téléphone d'un acquéreur potentiel qui se sera manifesté avant la vente. Boisgirard - Antonini ne pourra engager sa responsabilité notamment si la liaison téléphonique n'est pas établie, est établie tardivement, ou en cas d'erreur ou d'omissions relatives à la réception des enchères par téléphone.

d) Boisgirard - Antonini ne pourra engager sa responsabilité notamment en cas d'erreur ou d'omission d'exécution d'un ordre écrit.

e) Dans l'hypothèse où un prix de réserve aurait été stipulé par le vendeur, Boisgirard - Antonini se réserve de porter des enchères pour le compte du vendeur jusqu'à ce que le prix de réserve soit atteint.

f) Boisgirard - Antonini dirigera la vente de façon discrétionnaire tout en respectant les usages établis.

Boisgirard - Antonini se réserve de refuser toute enchère, d'organiser les enchères de la façon la plus appropriée, de déplacer certains lots lors de la vente, de retirer tout lot de la vente, de réunir ou de séparer des lots.

En cas de contestation Boisgirard - Antonini se réserve de désigner l'adjudicataire, de poursuivre la vente ou de l'annuler, ou encore de remettre le lot en vente.

g) L'adjudicataire ne pourra obtenir la livraison du lot qu'après règlement de l'intégralité du prix.

En cas de remise d'un chèque ordinaire, seul l'encaissement du chèque vaudra règlement.

3 - Les incidents de la vente

a) Dans l'hypothèse où deux personnes auront porté des enchères identiques par la voix, le geste, ou par téléphone et réclament en même temps le bénéfice de l'adjudication après le coup de marteau, le bien sera immédiatement remis en vente au prix proposé par les derniers enchérisseurs, et tout le public présent pourra porter de nouvelles enchères.

b) Pour faciliter la présentation des biens lors de ventes, Boisgirard - Antonini pourra utiliser des moyens vidéos. Les photos du catalogue ne sont pas contractuelles.

En cas d'erreur de manipulation pouvant conduire pendant la vente à présenter un bien différent de celui sur lequel les enchères sont portées, Boisgirard - Antonini ne pourra engager leur responsabilité, et sera seul juge de la nécessité de recommencer les enchères.

4 - Prémption de l'État français

L'État français dispose d'un droit de prémption des œuvres vendues conformément aux textes en vigueur.

L'exercice de ce droit intervient immédiatement après le coup de marteau, le représentant de l'État manifestant alors la volonté de ce dernier de se substituer au dernier enchérisseur, et devant confirmer la prémption dans les 15 jours.

Boisgirard - Antonini ne pourra être tenu pour responsable des conditions de la prémption pour l'État français.

5 - L'exécution de la vente

a) En sus du prix de l'adjudication, l'adjudicataire (acheteur) devra acquitter par lot et par tranche dégressive les commissions et taxes suivantes :

1) Lots en provenance de l'Union européenne :
Les frais seront dégressifs par tranche et par lot, de 22 % + TVA (soit 26,40 % TTC) jusqu'à 350 000 €, et de 15,50 % + TVA (soit 18,53 % TTC) au-delà de 350 000 €.

Les lots précédés d'un . sont vendus par un associé ou par un collaborateur de la Maison de vente.

Ces frais seront précisés avant la vente.

En cas de règlement par Carte Bleue étrangère, la Maison de Vente Boisgirard - Antonini facturera 1 % en sus du montant de l'adjudication.

2) Les lots précédés d'un * seront assujettis à la TVA supplémentaire de 5,5 % s'ils restent en France ou en Union européenne

La TVA à l'import peut être rétrocédée à l'adjudicataire sur présentation des justificatifs d'exportation hors Union européenne dans les deux mois qui suivent la vente.

Le paiement du lot aura lieu au comptant, pour l'intégralité du prix, des frais et taxes, même en cas de nécessité d'obtention d'une licence d'exportation.

- L'adjudicataire pourra s'acquitter par les moyens suivants :

- en espèces : jusqu'à 1 000 € frais et taxes compris pour les ressortissants français et 15 000 € pour les ressortissants étrangers sur présentation de leurs papiers d'identité.

- par chèque ou virement bancaire.

- par carte de crédit : VISA - MASTERCARD.

b) Dans l'hypothèse où l'adjudicataire ne se sera pas fait enregistrer avant la vente, il devra communiquer les renseignements nécessaires dès l'adjudication du lot prononcée.

c) Il appartiendra à l'adjudicataire de faire assurer le lot dès l'adjudication. Il ne pourra recourir contre Boisgirard - Antonini, dans l'hypothèse du vol, de la perte ou de la dégradation de son lot, après l'adjudication.

d) Le lot ne sera délivré à l'acquéreur qu'après paiement intégral du prix des frais et des taxes.

Dans l'intervalle Boisgirard - Antonini pourra facturer à l'acquéreur des frais de dépôt du lot, et éventuellement des frais de manutention et de transport.

À défaut de paiement par l'adjudicataire, après mise en demeure restée infructueuse, le bien est remis en vente à la demande du vendeur sur folle enchère de l'adjudicataire défaillant ; si le vendeur ne formule pas cette demande dans un délai d'un mois à compter de l'adjudication, la vente est résolue de plein droit, sans préjudice de dommages intérêts dus par l'adjudicataire défaillant.

En outre, Boisgirard - Antonini se réserve de réclamer à l'adjudicataire défaillant, à son choix :

- des intérêts au taux légal majoré de cinq points.

- le remboursement des coûts supplémentaires engendrés par sa défaillance.

- le paiement de la différence entre le prix d'adjudication initial et le prix d'adjudication sur folle enchère s'il est inférieur, ainsi que les coûts générés par les nouvelles enchères.

Boisgirard - Antonini se réserve d'exclure de ses ventes futures, tout adjudicataire qui aura été défaillant ou qui n'aura pas respecté les présentes conditions générales d'achat.

Il est vivement demandé aux adjudicataires de procéder à un enlèvement le plus rapide possible de leurs achats, afin de limiter les frais de stockage qui sont à leur charge.

Les achats de petits volumes seront transportés chez Boisgirard - Antonini où ils seront gardés à titre gracieux pendant un mois. Passé ce délai, des frais de dépôt seront supportés par les acquéreurs au tarif de 3 € par jour et par lot.

L'entreposage des lots ne saurait engager en aucune façon la responsabilité de la SVV Boisgirard - Antonini. Pour les ventes à Drouot, les objets sont à retirer au magasinage de l'Hôtel Drouot, dont les frais sont à la charge des acheteurs.

Tout lot non vendu et non retiré dans le mois qui suit la vente, sera placé au garde-meuble. Frais à la charge du propriétaire.

6 - Propriété intellectuelle - reproduction des œuvres

Boisgirard - Antonini est propriétaire du droit de reproduction de leur catalogue.

Toute reproduction de celui-ci est interdite et constitue une contrefaçon à son préjudice.

En outre Boisgirard - Antonini dispose d'une dérogation légale leur permettant de reproduire dans son catalogue les œuvres mises en vente, alors même que le droit de reproduction ne serait pas tombé dans le domaine public.

7 - Compétences législative et juridictionnelle

La loi française seule régit les présentes conditions générales d'achat.

Toute contestation relative à leur existence, leur validité, leur opposabilité à tout enchérisseur et acquéreur, et à leur exécution sera tranchée par le tribunal compétent du ressort de Paris (France).

en partenariat avec :

BOISGIRARD
ANTONINI
PROVENCE - CÔTE-D'AZUR

Maison de vente aux enchères

40 - 42 rue Goffredo - 06000 Nice - tél. : +33(0)4 93 80 04 03 - fax : +33(0)4 93 13 93 45
mail : boisgirard-nice@wanadoo.fr

www.boisgirard.com