



BA

Boisgirard · Antonini

AUCTION HOUSE PARIS & NICE

SUCCESSION P. KOPAČ
ART BRUT, ART MODERNE, ÉCOLE DE PARIS,
ART CONTEMPORAIN

**SUCCESSION P. KOPAČ (ATELIER SLAVKO KOPAČ)
ART BRUT, ART MODERNE, ECOLE DE PARIS, ART CONTEMPORAIN**

LE VENDREDI 24 JUIN 2022 à 14h
DROUOT - SALLE 07

EXPOSITIONS PUBLIQUES
Mercredi 22 Juin de 11h à 18h
Jeudi 23 Juin de 11h à 20h

- EXPERTS -
PIOTR KASZNIA
Art Moderne - École de Paris - Peintres Étrangers
Membre de la Chambre Nationale des Experts Spécialisés (C.N.E.S.)
2 rue de Provence - 75009 PARIS
+33(0)6 03 34 36 24
www.kaszni-fineart.com / info.kaszni@gmail.com

Vente en live sur :

DROUOT
DIGITAL
live

BOISGIRARD-ANTONINI SVV - 1, rue de la Grange Batelière 75009 Paris - France
+33(0)1 47 70 81 36 - contact@ba-paris.com - www.boisgirard-antonini.com

SUCCESSION SLAVKO KOPAČ (1913-1995)

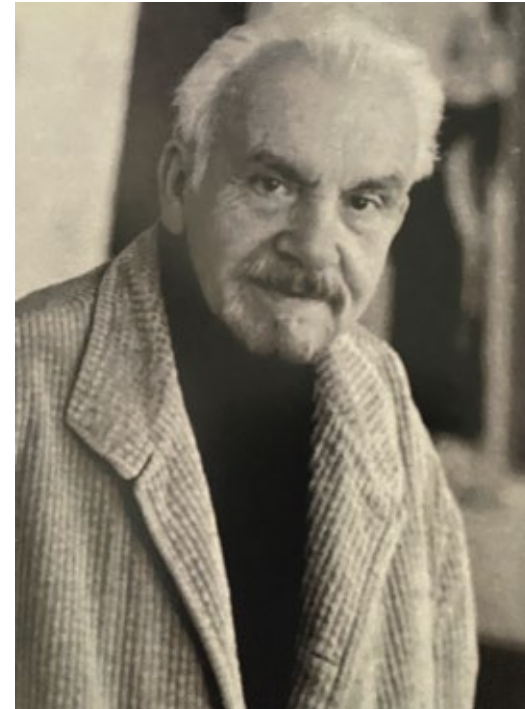
« L'art de Slavko Kopač est fortement original ; je ne connais aucun autre qui lui ressemble. A travers des moyens d'expressions très diversement renouvelés- empruntant selon les époques toutes sortes de matériaux imprévus, et les utilisant de manière plus imprévue encore- il s'est maintenu avec une frappante constance, tout au long de ses développements, dans sa voie très particulière, son statut si unique. Un art étonnamment inventif, étonnamment poétique » Jean Dubuffet, texte du 14 novembre 1982, Prospectus et tous écrits suivants, t. III, Gallimard, Paeis, 1995, p.267-268

Slavko Kopač (1913-1995) est un artiste français d'origine croate. Il commence à exposer dès 1938, après avoir fini l'Académie des Beaux-Arts de Zagreb, capitale de la Croatie. En 1939, il obtient une bourse du gouvernement français, il reste à Paris, jusqu'en 1940, puis retourne en Croatie pour enseigner le dessin. En 1943, il part en Italie et s'établit à Florence. En 1948, il retourne à Paris y vivre définitivement. Très vite, il fait la connaissance de Jean Dubuffet qui l'associe à la création de la Collection (Foyer) de l'Art Brut. Kopač devient directeur de cette collection, jusqu'en 1975.

En 1949, il a sa première exposition personnelle à Paris à la Galerie Messages, puis suivront des expositions chez Michel Tapie (1952), à la Galerie Alphonse Chave à Vence (1957, 1960), à la Galerie Mona Lisa à Paris (1961, 1963). En 1977, à lieu, sa première rétrospective en Croatie au Musée d'Art Moderne à Zagreb, puis, en France, en 1981, à Paris Art Center.

En janvier 2022, paraît chez Gallimard l'importante monographie sur l'artiste : « Slavko Kopač. Ombres et matières » par Fabrice Flahutez, Pauline Goutain et Roberta Trapani.

Une rétrospective de Slavko Kopač est prévu au Centre Pompidou en 2023.



Slavko Kopač vers 1990

PRINCIPALES EXPOSITIONS PERSONELLES

- 1949 - « Slavko Kopač », Galerie Messages, Paris
- 1953 - « Slavko Kopač, peintures, sculptures, céramiques, Galerie L'Étoile Scellée, Paris
- 1957 - « Céramiques peintures Slavko Kopač », Galerie des Mages (Alphonse Chave), Vence
- 1961 - « Peintures, sculptures et aquarelles de Slavko Kopač », Galerie Mona Lisa, Paris
- 1964 - « Slavko Kopač, peintures, gouaches, pierres, Galerie Alphonse Chave, Vence
- 1966 - « Slavko Kopač », Musée d'Art Moderne, Osijek
- 1967 - « Slavko Kopač », Musée d'Art Moderne, Split
- 1968 - L'Art vivant (1965-1968) (exposition collective), Fondation Maeght, Saint-Paul de Vence,
- 1977 - « Slavko Kopač. Peintures, sculptures, céramiques. Rétrospective 1935-1976 », Musée d'Art moderne, Zagreb, 1977
- 1981 - « Slavko Kopač. Rétrospective 1935-1981, peintures, sculptures, céramiques, Paris Art Center
- 1984 - « Slavko Kopač », Galerie Forum, Zagreb,
- 1985 - « Slavko Kopač. Salut à Jean Dubuffet », Galerie Alphonse Chave, Vence
- 1996 - « Slavko Kopač 1938-1992 », Hôtel de Ville de Paris
- 1997 - « Slavko Kopač », Muzejsko Galerijski Centar, Zagreb
- 1999 - « Slavko Kopač. Rétrospective de la période française (1948-1995), Galerie Alphonse Chave

PRINCIPALE BIBLIOGRAPHIE

- 1961 - Michel Ragon, Philippe Dereux, Slavko Kopač, Éditions Mona Lisa, Paris
- 1977 - Catalogue de l'exposition Slavko Kopač. Peintures, sculptures, céramiques. Rétrospective 1935 -1976 », Musée d'Art moderne, Zagreb,
- 1996 - Catalogue de l'exposition « Kopač 1938-1992 », Hôtel de Ville de Paris
- 1997 - Catalogue de l'exposition « Slavko Kopač », Muzejsko Galerijski Centar, Zagreb
- 2022 - Fabrice Flahutez, Pauline Goutain, Roberta Trapani, Slavko Kopač. Ombres et matières, Gallimard, Paris



- 1 • Slavko KOPAČ (1913-1995)**
Autoportrait, 1944
Huile sur toile, signée et datée au crayon,
au dos : étiquette avec titre, date et située
« Firenze » (Florence), trous, usures,
traces de pliure de toile (toile était roulée)
46 x 38 cm
600/800 €

1



2

- 2• Slavko KOPAČ (1913-1995)**
Maternité, 1982
Collage et technique mixte sur papier, cachet de la
signature et annoté « maternité » au dos
67,5 x 44 cm, encadré
400/600 €



3

- 3• Slavko KOPAČ (1913-1995)**
La tête
Collage et technique mixte sur carton, signé en haut
à gauche (à l'envers)
39,5 x 48,5 cm
200/300 €

4• Slavko KOPAČ (1913-1995)
Composition avec personnages
Technique mixte sur papier maroufflé sur toile, cachet de la signature au dos
51,5 x 34 cm
300/400 €



4

5• Slavko KOPAČ (1913-1995)
L'eau en mouvement,
1963
Technique mixte sur papier maroufflé sur toile, cachet de la signature et étiquette avec le titre au dos
33,5 x 51,5 cm
200/300 €



5



9

9• Slavko KOPAČ (1913-1995)
Belles de nuit, 1967
Gouache sur papier maroufflé sur toile, signée et datée en bas au milieu
32 x 67 cm
400/600 €



6

6• Slavko KOPAČ (1913-1995)
Personnage
Sculpture en papier mâché, cachet de la signature au dos
64 x 49 cm
200/300 €



7

7• Slavko KOPAČ (1913-1995)
Tête
Lave sculptée
Hauteur 11 cm
Expositions :
- « Kopač », Hôtel de Ville de Paris, 1996, reproduit dans le catalogue de l'exposition
- « Slavko Kopač », Muzejsko Galerijski Centar, Zagreb, 1997, reproduit dans le catalogue de l'exposition, no 112
50/100 €



8

8• Slavko KOPAČ (1913-1995)
Projet pour le monument du martyr juif, 1968.
Plâtre et papier mâché (cassé en deux parties)
Hauteur : 44 cm
100/200 €



10

10• Slavko KOPAČ (1913-1995)
Oiseau, 1976
Technique mixte sur carton, monogrammée en bas à droite, étiquette Kopač avec date au dos
9,5 x 10,5 cm, encadrée
50/100 €



11

11• Slavko KOPAČ (1913-1995)
Buste de femme
Encre sur bois de chêne, cachet de la signature et titrée au dos
15 x 9,3 cm (à vue), encadrée
100/200 €



12

12• Slavko KOPAČ (1913-1995)
Femme debout, 1984
Collage et technique mixte sur papier, signé et daté en bas au milieu
12,5 x 7,5 cm
100/200 €



13

13• Slavko KOPAČ (1913-1995)
Hibou avec la lune
Huile et technique mixte sur toile
10 x 11,5 cm, encadrée
100/200 €



14

14• Slavko KOPAČ (1913-1995)
Deux hiboux, 1948
Encre bleue sur page manuscrite, monogrammée en haut à gauche et en bas à droite, au dos : titrée, datée, située « Paris », cachet de la signature et étiquette Kopač
22 x 17,5 cm, encadrée
50/100 €



19

18• Slavko KOPAČ (1913-1995)
Composition au chien
Collage, encre sur papier, sur fond noir, cachet de la signature au dos
Image : 7 cm
Feuille : 27 x 17 cm, (à vue), encadré
50/100 €

19• Slavko KOPAČ (1913-1995)
Composition en noir et blanc
Technique mixte sur papier marouflé sur toile, cachet de la signature et étiquette Jean- Paul Ledeur, au dos
33 x 51 cm
200/300 €



20

20• Slavko KOPAČ (1913-1995)
Chameau, 1963
Gouache et technique mixte sur papier, marouflé sur toile, signée et datée en bas vers le milieu, au dos : étiquette Jean-Paul Ledeur
33 x 51 cm
300/400 €



15

15• Slavko KOPAČ (1913-1995)
Composition au soleil
Collage et encre sur papier, signé en bas au milieu
Env. 9,5 x 9,5 cm
50/100 €



16

16• Slavko KOPAČ (1913-1995)
Femme nue.
Technique mixte sur papier, signée en bas au milieu
15,5 x 10,3 cm (à vue), encadrée
100/200 €



17

17• Slavko KOPAČ (1913-1995)
Annonciation 1975
Collage et encre de Chine sur papier, signé en bas au milieu, daté et titré au dos
28,5 x 23,5 (à vue), encadré
Exposition : « Slavko Kopač », Muzejsko Galerijski Centar, Zagreb, 1997, reproduit dans le catalogue de l'exposition, no 226
200/300 €



22

21• Slavko KOPAČ (1913-1995)
Composition, 1959
Collage sur papier, signé deux fois à gauche et en bas au milieu
30,5 x 20,5 cm, encadré
200/300 €

22• Slavko KOPAČ (1913-1995)
Quatre personnages, 1963
Gouache sur papier marouflée sur toile, signée et datée en bas au milieu, petites usures, très léger enfoncement
40 x 43 cm
400/600 €



23

23• Slavko KOPAČ (1913-1995)

Route, 1969
Gouache sur papier maroufflé sur toile, signée et datée en haut à droite, au dos : titrée et étiquette Jean-Paul Ledeur, petites usures
37,5 x 46 cm
500/600 €



24

24• Slavko KOPAČ (1913-1995)

Paysan, 1985
Technique mixte, fusain et collage, sur isorel, signé et daté en bas à droite
46 x 38 cm
Exposition : « Kopač », Hôtel de Ville de Paris, 1996, reproduit dans le catalogue de l'exposition
300/400 €



25

25• Slavko KOPAČ (1913-1995)

Famille de singes, 1970
Technique mixte sur papier, signée en bas vers le milieu, titrée et datée au dos
16,5 x 14,5 cm, (à vue), encadrée
200/300 €



26

26• Slavko KOPAČ (1913-1995)

Personnage, 1970
Collage, gouache et technique mixte sur papier maroufflé sur toile, signé et daté en bas à droite, étiquette Jean-Paul Ledeur au dos
46,5 x 42 cm
400/500 €



27

27• Slavko KOPAČ (1913-1995)

L'homme et la lune, 1967
Gouache sur papier, signée et datée en bas vers le milieu, étiquette avec titre en serbo-croate au dos
20,5 x 27 cm, encadrée
200/300 €



28

28• Slavko KOPAČ (1913-1995)

Trois danseuses
Collage et technique mixte sur papier, signé en bas au milieu
22 x 27,5 cm, encadré
150/200 €



29

29• Slavko KOPAČ (1913-1995)

Barque, 1940
Huile sur papier, contrecollé sur papier, datée et située « Paris » en bas à droite, cachet de la signature et étiquette Slavko Kopač avec titre, technique, date et dimension au dos
20,5 x 22,5 cm, encadrée
Exposition : Slavko Kopač. Sculpture. Céramique 1935-1976 », Musée d'Art moderne, Zagreb, janvier-février 1977, reproduit dans le catalogue de l'exposition, no 9 et reproduit dans « Cimaise », no 160, Paris.
200/300 €



30

30• Slavko KOPAČ (1913-1995)

Tête sous un arbre, 1972
Technique mixte sur papier maroufflé sur toile, au dos : titrée, datée et cachet de la signature, petits manques
53 x 38 cm
300/400 €



31

31• Slavko KOPAČ (1913-1995)
 Masque, 1962
 Peinture vinylique, pneu et technique mixte sur isorel, signé et daté en bas à gauche, contresigné et daté au dos
 73 x 59 cm
 1.200/1.500 €



32

32• Slavko KOPAČ (1913-1995)
 Composition au personnage
 Technique mixte sur isorel, cachet de la signature au dos
 80 x 64,5 cm
 300/400 €



35

35• Slavko KOPAČ (1913-1995) et Jean DUBUFFET (1901-1985) attribué à Personnage
 Technique mixte sur panneau, importants manques de matière
 65 x 55 cm
 Provenance : Collection Slavko Kopač
 2.000/3.000 €



33

33• Slavko KOPAČ (1913-1995)
 Fenêtre dans la forêt, 1970
 Technique mixte sur papier marouflé sur toile, signée et datée en bas à gauche, au dos : étiquette avec titre et une date « 1974 »
 60 x 62 cm
 600/800 €

34• Slavko KOPAČ (1913-1995)
 Têtes
 Collage et encre sur papier marouflé sur toile, signé et daté en bas vers le milieu
 Exposition : « Kopač », Hôtel de Ville de Paris, 1996, reproduit dans le catalogue de l'exposition
 80 x 60 cm
 600/800 €



36

36• Slavko KOPAČ (1913-1995)
 Jardin public (La ville des oiseaux), 1954
 Technique mixte, peinture vinylique et plâtre sur isorel, signé en bas à gauche, contresigné et daté « mai 1954 », au dos, manques de matière
 40 x 44,5 cm
 Expositions :
 - « Slavko Kopač. Peinture. Sculpture. Céramique 1935-1976 », Musée d'Art moderne de Zagreb, 1977, reproduit sous le no 56 et sur la couverture du catalogue de l'exposition
 - « Kopač », Hôtel de Ville de Paris, 1996, reproduit dans le catalogue de l'exposition
 « Slavko Kopač », Muzejsko Galerijski Centar, Zagreb, 1997, reproduit dans le catalogue de l'exposition
 1.500/2.000 €



37

37• Slavko KOPAČ (1913-1995)
Face à face, 1963
Gouache sur papier, contrecollé sur papier, signée et datée en bas à gauche, contresignée, titrée et datée au dos
Environ : 19 x 13,5 cm, encadrée
200/300 €



38

38• Slavko KOPAČ (1913-1995)
Oiseau
Peinture vinylique et technique mixte sur contreplaqué, signé en bas au milieu, cachet de la signature au dos, manque de matière
33,5 x 46,5 cm
600/800 €



39

39• Slavko KOPAČ (1913-1995)
Peau-rouge, 1948
Technique mixte sur isorel, étiquette avec la date et le titre au dos, les bords légèrement abimés
50 x 33 cm
600/800 €



40

40• Slavko KOPAČ (1913-1995)
Femme dans le jardin, 1973
Pastel sur papier maroufflé sur toile, cachet de la signature au dos
43 x 52,5 cm
300/400 €



41

41• Slavko KOPAČ (1913-1995)
Composition animalière
Technique mixte et collage sur papier, signé, dédié et daté en bas à gauche
22,5 x 30,5 cm, (à vue), encadré
100/200 €



42

42• Slavko KOPAČ (1913-1995)
Personnage, 1978
Technique mixte sur papier, signée et datée en bas à gauche
13 x 8 cm
100/200 €



43

43• Slavko KOPAČ (1913-1995)
Personnage allongé, 1986
Collage et technique mixte sur papier, signé et daté en bas à droite
Env. 16 x 21,5 cm
100/200 €



44

44• Slavko KOPAČ (1913-1995)
Groupe de têtes, 1983
Collage et technique mixte sur papier, signé et daté en bas au milieu
Env : 30,5 x 19,5 cm, feuille 48,5 x 39 cm, encadré
Exposition : « Kopac » Hôtel de Ville de Paris, 1996, reproduit dans le catalogue de l'exposition
200/300 €



45

45• Slavko KOPAČ (1913-1995)
 Profil de femme, 1964
 Gouache sur papier marouflé sur toile, signée et datée en bas à gauche, titrée et cachet de la signature au dos
 55,5 x 46 cm
 400/600 €



46

46• Slavko KOPAČ (1913-1995)
 Apparition, 1962
 Technique mixte marouflée sur toile, étiquette avec titre, date « août 62 » et cachet de la signature au dos
 51 x 34 cm
 200/300 €



47

47• Slavko KOPAČ (1913-1995)
 Profil de femme, 1967
 Technique mixte sur papier, signée en bas au milieu, titrée et datée au dos
 25,5 x 18,5 cm, encadrée
 150/200 €



48

48• Slavko KOPAČ (1913-1995)
 Vase de fleurs, 1972
 Crayon de couleurs sur papier marouflé sur toile, daté, cachet de la signature et étiquette Jean-Paul Ledeur au dos
 49 x 58 cm
 400/600 €



49

49• Slavko KOPAČ (1913-1995)
 Plantes, 1952
 Peinture sur carreaux de terre cuite, contrecollés sur support de plâtre, signée en bas à gauche, titrée et datée au dos
 44 x 67 cm
 400/600 €



50

50• Slavko KOPAČ (1913-1995)
 Visage
 Technique mixte sur panneau, cachet de la signature et étiquette Jean-Paul Ledeur au dos, petite rayure
 60 x 57 cm
 600/800 €



51

51 • Slavko KOPAČ (1913-1995) et Jean DUBUFFET (1901-1985) attribué à
Composition à l'oiseau
Huile sur isorel, étiquette « collection Kopač »
au dos
49 x 60 cm
2.000/3.000 €



52

52 Slavko KOPAČ (1913-1995)
Tête de femme
Huile sur toile, cachet de la signature au dos
65 x 54 cm
400/600 €



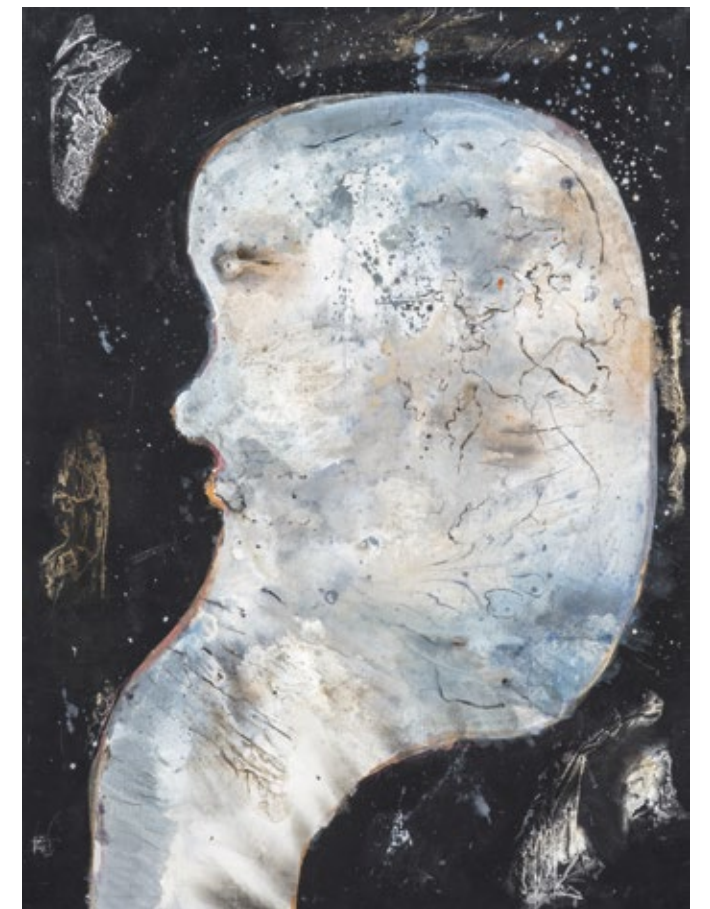
53

53 • Slavko KOPAČ (1913-1995)
Laboureur, 1966
Peinture vinylique sur isorel, signée et étiquette avec titre et date au dos
20 x 60 cm
400/600 €



54

54 • Slavko KOPAČ (1913-1995)
Petite danseuse, 1965
Technique mixte sur papier maroufflé sur toile, signée et datée
en haut au milieu, contresignée et titrée au dos, étiquettes de
Galerie Alphonse Chave à Vence et Jean-Paul Ledeur au dos
72 x 55 cm
600/800 €



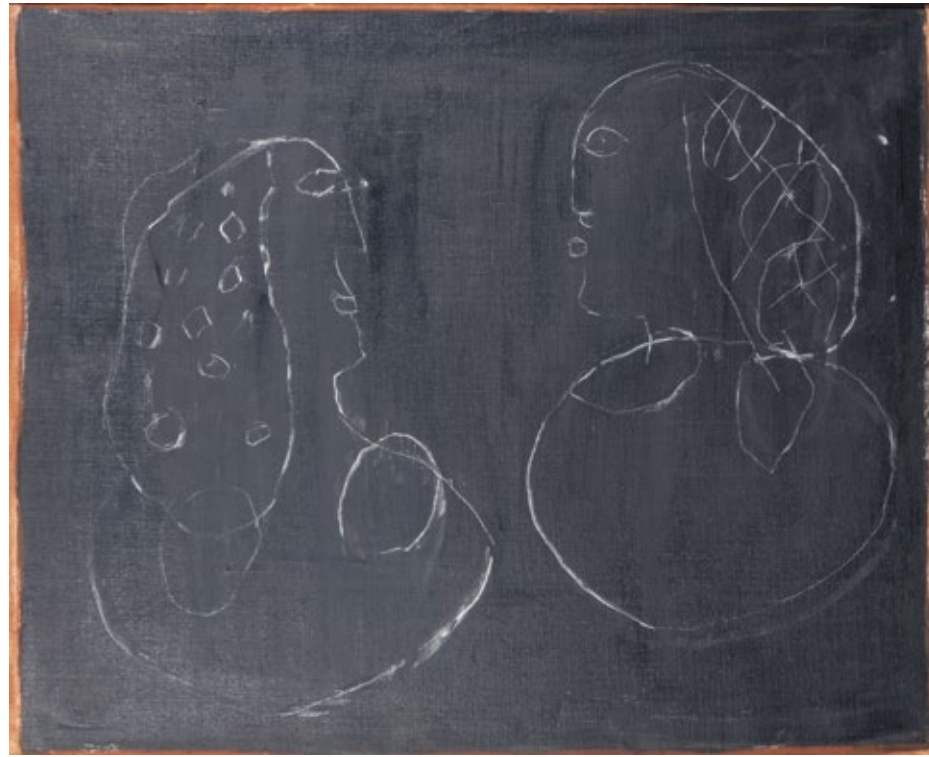
55

55 • Slavko KOPAČ (1913-1995)
Citoyen céleste, 1966
Peinture vinylique sur toile, cachet de la signature et étiquette
avec titre et date au dos
73 x 54 cm
Exposition : « Slavko Kopač. Peintures, Sculptures, Céramiques.
Rétrospective 1935-1976 », Musée d'Art Moderne, Zagreb, 1977,
reproduit dans le catalogue de l'exposition no 134
1.500/2.000 €



56

56• Slavko KOPAČ (1913-1995)
 Nature morte au bougeoir, 1943
 Huile sur toile, cachet de la signature au dos, datée et située
 Firenze (Florence) au dos, rentoilée
 28,5 x 23 cm
 200/400 €



57

57• Slavko KOPAČ (1913-1995)
 Deux femmes, 1966
 Grattage sur toile, cachet de la signature au dos
 50 x 61 cm
 600/800 €



58

58• Slavko KOPAČ (1913-1995)
 Colline fleurie, 1960
 Composition aux fleurs
 Huile et technique mixte sur papier sur fond imprimé,
 signée en bas au milieu
 37,5 x 52,5 cm (à vue) encadrée
 400/600 €



59

59• Slavko KOPAČ (1913-1995)
 La poule, 1987
 Collage et technique mixte sur toile, signé en bas à
 droite, contresigné et daté au dos
 54 x 65 cm
 Expositions :
 - « Kopač », Hôtel de Ville de Paris, 1996, reproduit
 dans le catalogue de l'exposition
 - « Slavko Kopač », Muzejsko Galerijski Centar, Zagreb,
 1997, reproduit dans le catalogue de l'exposition, no
 305
 600/800 €

60• Slavko KOPAČ (1913-1995)
 Arbuste violet, 1970
 Huile sur isorel, signée et datée en bas à gauche
 50 x 73 cm
 2.000/3.000 €

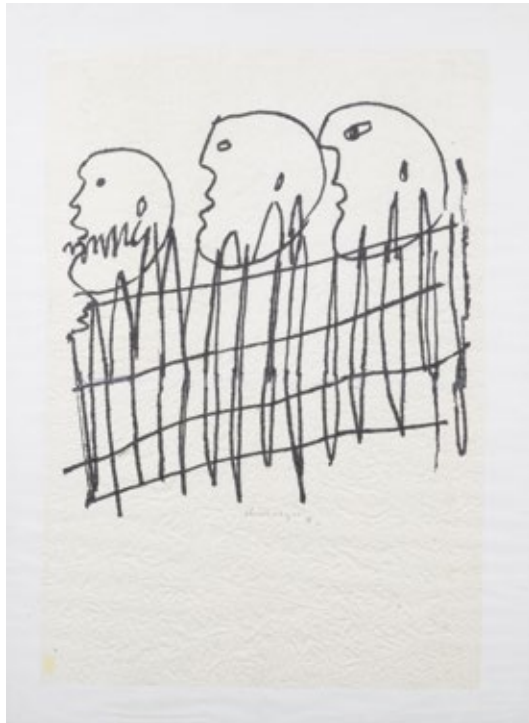


60



61 • Slavko KOPAČ (1913-1995)
Arbre aux oiseaux, 1967
Peinture vinylique sur isorel, cachet de la signature, titrée et datée au dos
80 x 65 cm
800/1.000 €

61



62 • Slavko KOPAČ (1913-1995)
Trois têtes, 1983
Encre sur papier froissé, signée et datée en bas au milieu
71 x 48,5 cm, encadrée
300/400 €

62



63 • Slavko KOPAČ (1913-1995)
Peur, 1965
Technique mixte sur papier, cachet de la signature et étiquette avec titre et date au dos
60 x 49 cm (à vue) encadrée
400/600 €

63



64

64 • Slavko KOPAČ (1913-1995)
Coupe
Terre cuite émaillée et vernissée de couleur noire, signée sous la coupe
Diamètre : 23,5 cm
200/300 €



65

65 • Slavko KOPAČ (1913-1995)
Masque n°1, 1952
Terre cuite émaillée, signée, datée et située « Paris » au dos
30 x 24 cm
400/600 €



66

66 • Slavko KOPAČ (1913-1995)
Visage
Plâtre collé sur un support en bois
Diamètre : 16 cm
On joint :
Visage
Bois en forme de miroir, cachet de la signature au dos
Diamètre env. 15 cm
200/300 € (2)

67 • Slavko KOPAČ (1913-1995)
Profil de femme, 1962
Technique mixte sur pneu collé sur bois (en forme de miroir)
32,5 x 15 cm
Exposition : « Kopač », Hôtel de Ville de Paris, 1996, reproduit dans le catalogue de l'exposition
100/200 €



67

68• Slavko KOPAČ (1913-1995)

Bateau
Technique mixte sur carreau de céramique
15 x 15 cm
150/200 €



68

69• Slavko KOPAČ (1913-1995)

Lézard
Pierre peinte émaillée
11 x 7 cm
50/100 €



69

70• Slavko KOPAČ (1913-1995)

Coq
Pierre partiellement peinte et sculptée, manques
Longueur env. 42 cm
Reproduit dans : Michel Ragon, Philippe Dereux, Slavko Kopač, Éditions Mona Lisa, Paris, 1961
100/200 €



70

71• Slavko KOPAČ (1913-1995)

Oiseau noir, 1950
Terre cuite émaillée sur socle en bois, étiquette avec titre et date
Hauteur : 13 cm
Exposition : Slavko Kopač. Peintures, Sculptures, Céramiques. Rétrospective 1935-1976 », Musée d'Art Moderne, Zagreb, 1977, reproduit dans le catalogue de l'exposition, no 309
100/200 €



71

72• Slavko KOPAČ (1913-1995)

Animal totémique
Pierre sur un socle en bois
Hauteur : 23 cm
100/200 €



72

73• Slavko KOPAČ (1913-1995)

Les Indiens, 1950-1960
Terre cuite émaillée, signée, étiquette avec titre et date au dos
15 x 15 cm
Exposition : « Slavko Kopač. Peintures, Sculptures, Céramiques. Rétrospective 1935-1976 », Musée d'Art Moderne, Zagreb, 1977, reproduit dans le catalogue de l'exposition, no 349
150/200 €



73

74• Slavko KOPAČ (1913-1995)

Femme, 1950-1960
Terre cuite émaillée sur socle en bois,
étiquette avec titre et date au dos
Hauteur : 22 cm
100/200 €



74

75• Slavko KOPAČ (1913-1995)

Roi et reine, 1950-1960
Terre cuite émaillée double face, étiquette
avec titre et date
15 x 10 cm
100/200 €



75

76• Slavko KOPAČ (1913-1995)

Cendrier en forme de tête de femme
Terre cuite émaillée et morceau de cuivre amovible
Hauteur : 9 cm
50/100 €



76

77• Slavko KOPAČ (1913-1995)

Tête ou Lion
Terre cuite partiellement émaillée
Hauteur : 12,5 cm, avec socle : 15,5 cm
Exposition : « Kopač », Hôtel de Ville de Paris, 1996, reproduit dans le catalogue de l'exposition
50/100 €

78• Slavko KOPAČ (1913-1995)

Les indiens, 1950-1960
Terre cuite émaillée collée sur un support en bois, étiquette avec titre et date au dos
20 x 14 cm
200/300 €



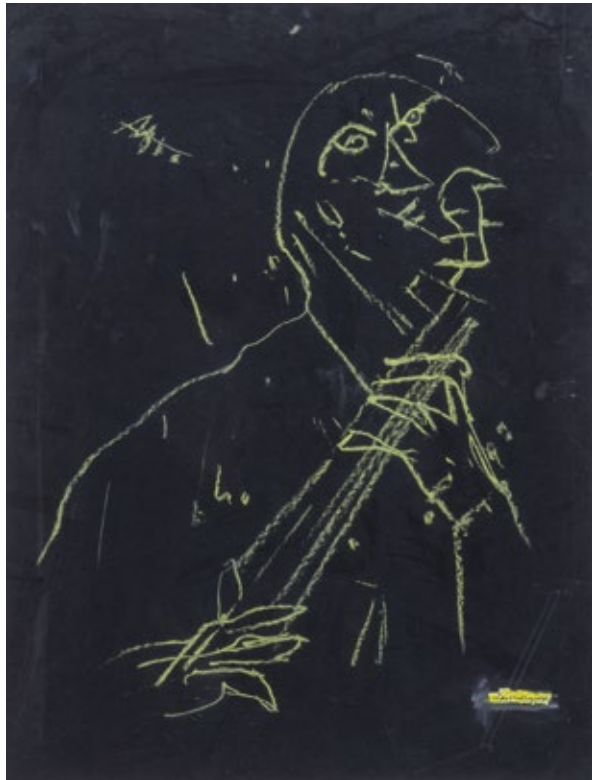
78

79• Slavko KOPAČ (1913-1995)

Saute mouton, 1959
Ensemble de 4 éléments en terre cuite émaillée superposée sur une tige en métal, fixée à un socle en bois, étiquette avec titre et date sous le socle
Hauteur : 34,5 cm ; Hauteur avec socle : 41,5 cm
Expositions :
- « Kopač », Hôtel de Ville de Paris, 1996, reproduit dans le catalogue de l'exposition
- « Slavko Kopač », Muzejsko Galerijski Centar, Zagreb, 1997, reproduit dans le catalogue de l'exposition, no 119
300/400 €



79



80

80• Slavko KOPAČ (1913-1995)
Berger
Dessin sur carton noir à gratter, signé en bas à droite,
contresigné, titré et daté au dos
63,5 x 48,5 cm (à vue), encadré
400/500 €



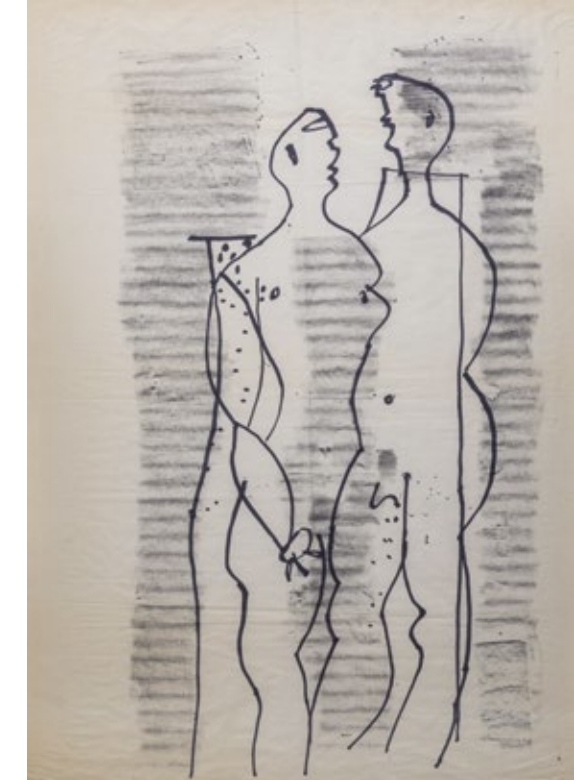
81

81• Slavko KOPAČ (1913-1995)
Profil, 1985
Fusain sur papier, signé et daté en bas à gauche,
étiquette avec titre et date au dos, pliures
89 x 59 cm (à vue), encadré
400/600 €



83

83• Slavko KOPAČ (1913-1995)
Embrassement 2
Encre et gouache sur papier, signé en bas à droite,
titré au dos
91 x 64 cm (à vue), encadré
400/600 €



84

84• Slavko KOPAČ (1913-1995)
Couple II
Encre et fusain sur papier, signé en bas à droite, titré
au dos, pliures et trou
94,5 x 65,5 cm (à vue), encadré
400/600 €



82

82• Slavko KOPAČ (1913-1995)
Personnage féminin, 1970
Crayon de couleurs sur papier, signé et daté en bas
vers le milieu
89 x 62 cm, (à vue), encadré
300/400 €

85• Slavko KOPAČ (1913-1995)
Arbre 1970
Crayon de couleurs et encre sur papier, signé et
daté en bas à gauche
85 x 62 cm, (à vue), encadré
600/700 €



85

86• Slavko KOPAČ (1913-1995)

Tortue
Bois sculpté
21 x 31 x 14 cm
200/300 €



86

87• Slavko KOPAČ (1913-1995)

Enfant
Terre cuite émaillée en couleurs avec clous, fixée sur ciment, petites fêlures
Provenance : Galerie Alphonse Chave, Vence,
7 x 21 x 10 cm
150/200 €



87

88• Slavko KOPAČ (1913-1995)

Cheveux rouges, 1967
Peinture vinylique et technique mixte sur une planche à découpé, en bois, signé en bas vers le milieu, au dos étiquette avec le titre et la date
49 x 28,5 cm
Avec socle : 54 x 28,5 cm
Exposition : « Kopac », Hôtel de Ville de Paris, 1996, reproduit dans le catalogue de l'exposition
500/600 €



88

89• Slavko KOPAČ (1913-1995)

Sanglier, 1954
Pierre calcaire sculptée, trace de fixation au dos
Environ 22 x 29 cm
Expositions :
- « Slavko Kopač », Muzejsko Galerijski Centar (Zagreb, 1997, reproduit dans le catalogue de l'exposition, p. 116, no 106
- « Kopac », Hôtel de Ville de Paris, 1996, reproduit dans le catalogue de l'exposition
100/200 €



89

90• Slavko KOPAČ (1913-1995)

Masque V, 1952
Platre peint et patiné, terre cuite émaillée
42 x 36 cm
Reproduit dans : Fabrice Flahutez, Pauline Goutain, Roberta Trapani, Slavko Kopac. Ombres et Matières, Gallimard, Paris, 2021, p. 297
1.500/2.000 €



90

91• Slavko KOPAČ (1913-1995)

Ensemble de 10 œuvres :
1/ Oiseaux
Technique mixte sur papier de forme circulaire, cachet de la signature au dos. Diamètre : 11 cm
2/ Éléphant
Technique mixte sur papier, encre et gouache sur papier. 6 x 6 cm (à vue)
3/ Arbre
Technique mixte sur papier, cachet de la signature au dos. 7,8 x 7,8 cm
4/ Femme
Encre et technique mixte sur papier, dans un encadrement en bois. 8 x 5,5 cm (à vue)
5/ Bouquet de fleurs
Gouache sur papier marouffé sur toile, signée en bas à droite. 26 x 18 cm
6/ Animal
Coquillages assemblés sur un panneau, cachet de la signature au dos, encadré. 14,5 x 20 cm
7/ Composition, 1967
Encre sur panneau, signée et datée en bas à droite, cachet de la signature au dos. 16 x 13 cm
8/ Deux visages de profils
Technique mixte sur contreplaquée, fixée sur une boîte de carton, signée en bas à gauche. Diamètre environ : 9 cm
9/ Enseigne : Claude Pantzer Potier
Terre cuite émaillée. 4 x 7 cm
10/ Visages
Encres sur 3 coquilles d'huître. Hauteurs : entre 5 et 6 cm
200/300 € (10)



91

92• Slavko KOPAČ (1913-1995)

Maternité
Terre cuite, fixée sur une planche de bois
40 x 14 cm
Avec socle : 47 x 21 cm
300/400 €



92

93• Slavko KOPAČ (1913-1995)

Dialogue, 1960
Pierre sculptée, étiquette avec titre et date sous le socle
Provenance : Galerie Mona Lisa, Paris
Expositions :
- « Peintures, Sculptures et Aquarelles de Slavko Kopač » Galerie Mona Lisa, Paris, 1961, reproduit dans le catalogue de l'exposition
- « Kopac », Hôtel de Ville de Paris, 1996, reproduit dans le catalogue de l'exposition
28 x 25 cm
Avec socle 31,5 x 25 cm
800/1.000 €



93



94

94• Slavko KOPAČ (1913-1995)

Le professeur
Bois sculpté, titré sur la base
12,5 x 12 cm
100/200 €



95

95• Slavko KOPAČ (1913-1995)

Buste
Pierre sculptée, partiellement émaillée et peinte
Environ 42 x 19 cm
Exposition : « Kopač », Hôtel de Ville de Paris, 1996, reproduit dans le catalogue de l'exposition
300/400 €

96• Slavko KOPAČ (1913-1995)

Dialogue
Pierre sculptée
20 x 20,5 cm
200/300 €

97• Slavko KOPAČ (1913-1995)

Papillon icône ,1953
Ciment et plâtre, émaillé, signé au dos, étiquette de la Galerie Mona Lisa sous le socle avec date et titre, cassure au centre, restaurée
Hauteur : 54 cm, avec socle : 61 cm
Exposition : « Slavko Kopač. Peintures, Sculptures, Céramiques. Retrospective 1935-1976 », Musée d'Art Moderne, Zagreb, 1977, reproduit dans le catalogue de l'exposition, no 332
800/1.000 €



96



97



98

98• Slavko KOPAČ (1913-1995)

Portrait de mon père, 1936
Encre sur papier, étiquette avec date et titre au dos, cachet de la signature sur le montage
40 x 30 cm
Exposition : « Slavko Kopač. Peintures, Sculptures, Céramiques. Retrospective 1935-1976 », Musée d'Art Moderne, Zagreb, 1977, reproduit dans le catalogue, p. 5
200/300 €



99

99• Slavko KOPAČ (1913-1995)

Tête primaire, 1961
Peinture vinylique sur isorel, signée et datée en bas à gauche, contresignée, datée et titrée au dos, manques de matière
55 x 46 cm
600/800 €



100

100• Slavko KOPAČ (1913-1995)

Lac souterrain, 1954
Peinture vinylique et technique mixte sur contreplaqué, signée en haut au milieu, étiquette au dos avec le titre et la date, petit manque de matière
53,5 x 65 cm
Exposition : « Slavko Kopač. Peintures, Sculptures, Céramiques. Retrospective 1935-1976 », Musée d'Art Moderne, Zagreb, 1977, reproduit dans le catalogue de l'exposition, no 50
1.200/1.500 €



101

101 • Slavko KOPAČ (1913-1995)
 La ville des oiseaux, 1954
 Peinture vinylique sur panneau,
 au dos : signée, datée et dédi-
 cacée, cachet de la signature et
 étiquette avec titre
 38 x 46 cm
 1.200/1.500 €



104

104 • Slavko KOPAČ (1913-1995)
 Pages d'album, 1985
 Collage et technique mixte sur papier, signé en bas vers le milieu,
 daté au feutre, étiquette avec titre et date, au dos
 69 x 65 cm
 300/400 €



102

102 • Slavko KOPAČ (1913-1995)
 Composition fantastique, 1960
 Gouache et technique mixte sur
 papier, signée et datée en bas à
 droite
 30,5 x 20,5 cm, encadrée
 200/300 €



103

103 • Slavko KOPAČ (1913-1995)
 Chêne 1976
 Collage et technique mixte sur
 carton, trace de signature en bas
 à droite, cachet de la signature et
 situé « Vence 1976 » au dos
 73,5 x 50,5 cm
 300/400 €



105

105 • Slavko KOPAČ (1913-1995)
 Terrain vague, 1960
 Technique mixte, peinture vinylique, plâtre, ciment sur isorel, signé
 et daté en haut à gauche, étiquette avec date et titre et étiquette de
 la galerie Mona Lisa au dos, usures
 109 x 42 cm
 3.000/4.000 €



106

106• Slavko KOPAČ (1913-1995)
Groupe de personnages, 1985
Collage, marqueur (encre) et technique mixte sur papier, signé, titré et daté en bas à droite
93,5 x 59 cm
500/600 €



107

107• Slavko KOPAČ (1913-1995)
Nu devant le rideau, 1985
Collage et technique mixte sur papier, contrecollé sur carton, signé et daté en bas à gauche, contresigné et étiquette avec date et titre au dos
96 x 60 cm
600/800 €



108

108• Slavko KOPAČ (1913-1995)
Composition aux trois personnages
Papier mâché contrecollé sur contreplaqué, cachet de la signature au dos
72 x 100 cm
500/600 €



109

109• Slavko KOPAČ (1913-1995)
Vase, circa 1964
Technique mixte, craie blanche et gouache sur papier maroufflé sur toile, cachet de la signature et étiquette Jean-Paul Ledeur au dos, petits manques de matière, griffures
102,5 x 68 cm
600/800 €



110

110• Slavko KOPAČ (1913-1995)
Prima donna, 1971
Papier mâché peint sur contreplaqué, cachet de la signature au dos
99 x 61 cm
Expositions :
- « Slavko Kopač », Muzejsko Galerijski Centar, Zagreb, 1997, reproduit dans le catalogue de l'exposition, p. 139, no 211
- « Kopač », Hôtel de Ville de Paris, 1996, reproduit dans le catalogue de l'exposition
400/600 €



112

111• Slavko KOPAČ (1913-1995)
Les amoureux, 1960
Pierre et collage, signé et daté au dos, étiquette sous le socle : Galerie Mona Lisa, Paris
22,5 x 26 cm ; avec socle : 28 x 26 cm
100/200 €

112• Slavko KOPAČ (1913-1995)
Sans titre, 1972
Ensemble de 4 panneaux en forme de porte : mine de plomb et technique mixte sur bois, cachet de la signature et date au dos, petit défaut dans le bois
185 x 98 cm
600/800 €



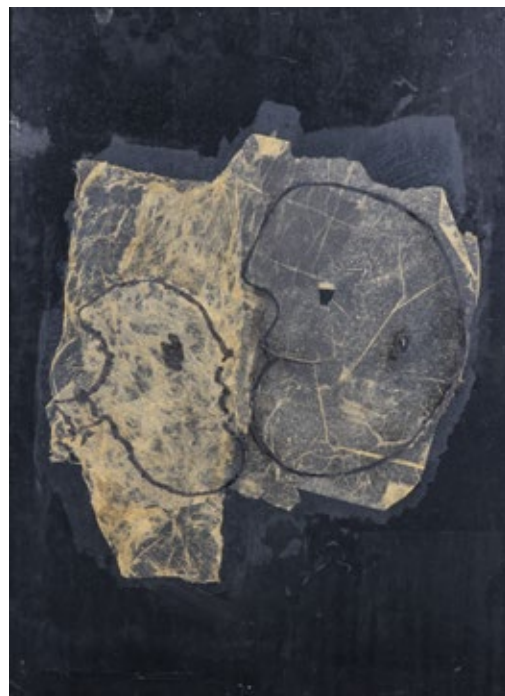
113

113• Slavko KOPAČ (1913-1995)
Etude de personnage
Fusain sur carton d'emballage, cachet de la signature au dos
100 x 65 cm
50/100 €



114

114• Slavko KOPAČ (1913-1995)
Femme assise, 1978
Fusain sur papier kraft, contrecollé sur carton, cachet de la signature, étiquette avec date au dos, manques de papier, traces de scotch
106 x 61 cm
200/300 €



115

115• Slavko KOPAČ (1913-1995)
Deux têtes
Collage sur papier mâché sur fond noir, cachet de signature au dos, petit accident
76 x 56 cm
400/600 €



116

116• Slavko KOPAČ (1913-1995)
Arbre fleuri, 1970
Feutre bleu sur papier, signé et daté en bas à gauche
90,5 x 64 cm
200/300 €



117

117• Slavko KOPAČ (1913-1995)
L'heure, 1972
Papier mâché peint, étiquette avec date et cachet de la signature, au dos
Hauteur env. 68 cm, épaisseur env. 5 cm
400/600 €



118

118• Slavko KOPAČ (1913-1995)
Totem banane
Papier mâché fixé sur 2 planches de bois peintes en noire, cachet de la signature au dos
138 x 41 cm
500/600 €

119• Slavko KOPAČ (1913-1995)
Fontaine I, 1973
Peinture vinylique et plâtre sur contreplaqué, cachet de la signature et étiquette avec titre et date au dos
Env. 101 x 96 cm
600/800 €

120• Slavko KOPAČ (1913-1995)
Têtes
Terre cuite vernissée, signée au dos, cassure au milieu
Longueur env. 68,5 cm
200/300 €



119



120



121

121• Slavko KOPAČ (1913-1995)

La tête, 1962
Gouache sur papier, signée et datée en bas à droite, étiquette avec titre et date au dos, petite salissure et pliure du papier
64,7 x 48,5 cm
400/600 €



122

122• Slavko KOPAČ (1913-1995)

Deux têtes, 1963
Technique mixte sur papier, cachet de la signature et date au dos
55,9 x 55,6 cm
600/800 €



125

125• Slavko KOPAČ (1913-1995)

Deux personnages avec un ballon, 1961/1984
Technique mixte sur papier, annotation et datée 1984 en bas à droite, titrée et datée 1961, au dos, petit manque de papier en bas à gauche, trace de trous de punaises aux 4 coins, déchirure et pliure dans la partie supérieure
75,7 x 56 cm
600/800 €



126

126• Slavko KOPAČ (1913-1995)

Tortue à deux têtes, 1970
Crayon, encre et lavis sur papier, signée et datée en bas vers le milieu, étiquette avec titre et date au dos
90 x 63,8 cm
600/800 €



123

123• Slavko KOPAČ (1913-1995)

Femme debout, 1963
Feutre noir sur papier, cachet de la signature au dos
66 x 51 cm
200/300 €



124

124• Slavko KOPAČ (1913-1995)

Pont des Anges à Rome, 1947
Technique mixte sur papier, monogrammée et titrée en bas à droite, cachet de la signature et datée « février 1947 », au dos : traces de scotch et petite déchirure sur le côté droit et dans la partie inférieure
47,5 x 65,5 cm
200/300 €

127• Slavko KOPAČ (1913-1995)

Hibou, 1948-1949
Technique mixte sur papier, signée en bas à droite, cachet de la signature au dos
53,5 x 46 cm
400/600 €



127



128

128• Slavko KOPAČ (1913-1995)
Composition au médaillon, 1965
Technique mixte sur papier, signée en bas vers le milieu, titrée et datée au dos, pliure dans la partie inférieure, trous de punaise dans la partie supérieure
92 x 64,7 cm
600/800 €



129

129• Slavko KOPAČ (1913-1995)
Masque, 1962-1963
Gouache sur papier, 2 cachets de la signature et étiquette avec titre et date, au dos
64,8 x 49,9 cm
400/600 €



132

132• Slavko KOPAČ (1913-1995)
Composition, 1962
Gouache sur papier, signée et datée en bas à gauche, cachet de la signature, étiquette avec titre et date au dos, trace de trous de punaise, petite déchirure et pliure
75,7 x 55,9 cm
600/800 €



133

133• Slavko KOPAČ (1913-1995)
Femme aux peignes, 1972
Crayon et encre noire et violette sur papier, cachet de la signature, étiquette avec titre et date, au dos
59,5 x 50,8 cm
400/600 €



130

130• Slavko KOPAČ (1913-1995)
Têtes, 1963
Crayon de couleurs et pastel sur papier, signé et daté en bas vers le milieu
66,1 x 51 cm
200/400 €



131

131• Slavko KOPAČ (1913-1995)
Visage
Gouache sur papier, signée en bas à droite
75,8 x 55,5 cm
600/800 €



134

134• Slavko KOPAČ (1913-1995)
Crépuscule, vers 1953
Lavis d'encre sur papier, cachet de la signature, au dos : titré et daté
76 x 56 cm
200/300 €



135

135• Slavko KOPAČ (1913-1995)
Nouvelle arche
Technique mixte sur papier, monogrammée en bas à droite, cachet de la signature, étiquette avec titre, date et située « Florence » trace de scotch, au dos, petit manque de papier, pliure au coin supérieure gauche
47,7 x 65,5 cm
600/800 €



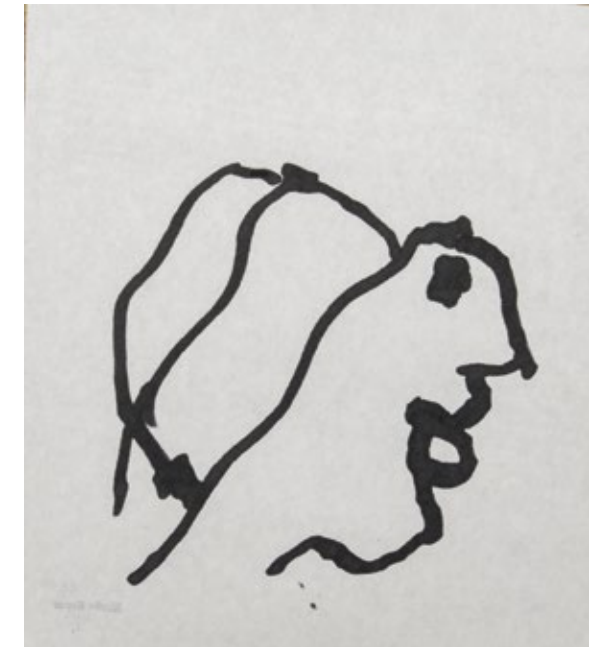
136

- 136• Slavko KOPAČ (1913-1995)**
Portrait de femme, double face, vers 1946-1947
Technique mixte sur papier, signée haut à gauche et titrée en bas à gauche
65,7 x 47 cm
200/300 €



137

- 137• Slavko KOPAČ (1913-1995)**
Paysage, 1947
Encre et aquarelle sur papier, cachet de la signature, au dos : titrée et datée
48 x 66 cm
200/300 €



140

- 140• Slavko KOPAČ (1913-1995)**
Personnages ; Têtes ; Nu ; Animal fantastique
Ensemble de 5 oeuvres sur papier, dont 2 double face, techniques et dimensions différentes (encre, crayon...), 4 avec cachets de la signature au dos,
200/300 € (5)

- 141• Slavko KOPAČ (1913-1995)**
Escagot ; Soleil ; Animal fantastique ; Visage ; Escagots
Ensemble de 5 oeuvres sur papier, techniques et dimensions différentes (encre, crayon ...) toutes avec le cachet de la signature au dos
200/300 € (5)

- 142• Slavko KOPAČ (1913-1995)**
Portes ; Compositions aux mains ; Nus ; Têtes ; Personnages (1962)
Ensemble de 5 oeuvres sur papier, dont une double face, un feuillet avec 3 dessins, techniques et dimensions différentes (encre, crayon, collage ...), un daté, toutes avec le cachet de la signature, au dos
200/300 € (5)

- 143• Slavko KOPAČ (1913-1995)**
Nu ; Têtes ; Personnages ; Arbre aux oiseaux ; Animal fantastique
Ensemble de 3 oeuvres sur papier, techniques et dimensions différentes (encre, crayon, collage ...) dont un monogrammé, 3 avec le cachet de la signature au dos, on joint : 2 gravures, dont une signée au crayon
300/400 € (5)

- 144• Slavko KOPAČ (1913-1995)**
Animal fantastique ; Composition ; Arbre ; Personnage ; Soleil ; Personnage ; Éléphant
Ensemble de 6 oeuvres sur papier et 1 sur un bois léger, techniques et dimensions différentes (encre crayon ...) 4 avec le cachet de la signature, au dos
300/400 € (7)

- 145• Slavko KOPAČ (1913-1995)**
Maternité, 1948-1949
Encre sur papier, cachet du monogramme et datée au dos
13,5 x 18,5 cm
200/300 €

- 146• Slavko KOPAČ (1913-1995)**
Animal fantastique, 1949
Encre sur papier, cachet du monogramme et datée au dos
13,5 x 18,5 cm
200/300 €

- 147• Slavko KOPAČ (1913-1995)**
La tortue, 1949
Encre bleue sur papier, cachet du monogramme et datée au dos
13,5 x 18,5 cm
150/200 €



138

- 138• Slavko KOPAČ (1913-1995)**
Femme assise, 1970
Encre de Chine et crayon sur papier, cachet de la signature, étiquette avec titre et date au dos
92 x 64,7 cm
300/400 €



139

- 139• Slavko KOPAČ (1913-1995)**
Le pont, 1951
Technique mixte sur papier, cachet de la signature, étiquette avec titre et date au dos, trace de scotch et petite déchirure et pliure
76 x 56 cm
400/600 €



143



145



148

- 148• Slavko KOPAČ (1913-1995)**
Oiseau cornu, 1949
Encre sur papier, cachet du monogramme et datée au dos
18,5 x 13,5 cm
200/300 €
- 149• Slavko KOPAČ (1913-1995)**
Frisés animaux, circa 1950
Deux crayons sur papier, contrecollés sur papier, signés au crayon, en bas vers le milieu et datés en bas à gauche
8,5 x 27 cm et 5,5 x 29 cm
200/300 € (2)
- 150• Slavko KOPAČ (1913-1995)**
Oiseau cornu, 1949
Encre bleue sur papier, cachet du monogramme, titrée et datée au dos
18,5 x 13,5 cm
200/300 €
- 151• Slavko KOPAČ (1913-1995)**
Personnage féminin, 1948
Encre bleue sur papier, datée en bas à gauche, cachet de la signature et datée, au dos
18,5 x 13,5 cm
100/200 €
- 152• Slavko KOPAČ (1913-1995)**
Scènes animées et portraits,
Feuillet avec 4 encres, cachet du monogramme sur 2 portraits
21,9 x 16,2 cm (feuillet)
On joint : Voici le père blancs..., 1949, encre sur papier, avec texte manuscrit, datée en bas à gauche, cachet du monogramme au dos
13,5 x 18,5 cm
100/200 € (2)



153

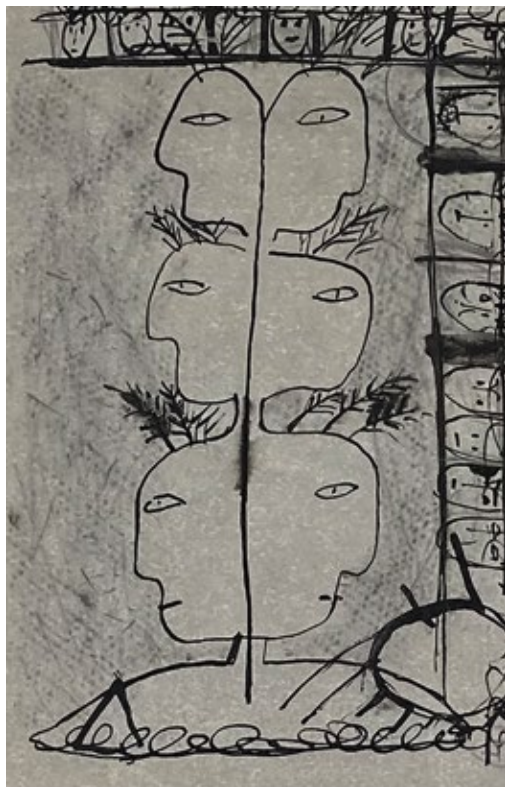
- 153• Slavko KOPAČ (1913-1995)**
Famille de singes, 1948-1949
Encre sur papier, monogrammée en bas à gauche au crayon, cachet du monogramme et date au dos
13,5 x 15,5 cm
200/300 €
- 154• Slavko KOPAČ (1913-1995)**
La déclaration
Technique mixte sur papier (encre, crayon collage) cachet du monogramme au dos
14,8 x 11,8 cm
100/200 €
- 155• Slavko KOPAČ (1913-1995)**
Le coq et la poule, 1949
Encre et crayon de couleurs sur papier, monogrammé en bas à droite
13,5 x 18,5 cm
100/200 €



156

- 157• Slavko KOPAČ (1913-1995)**
Les oiseaux, 1949
Encre sur papier, monogramme en bas à droite, datée en bas à gauche et datée au dos
16,5 x 14 cm
On joint : Les indiens, 1949, encre bleue sur papier, imprimé au dos, monogrammée en bas à droite, cachet de la signature et datée en bas à gauche
21 x 13,7 cm
On joint : Les oiseaux, lithographie en bleue sur papier, avec cachet du monogramme au dos
10,2 x 15 cm
200/300 € (3)
- 158• Slavko KOPAČ (1913-1995)**
Oiseau, 1949
Encre bleue sur papier, monogrammée à l'encre et datée au crayon en bas à droite
18,5 x 13,5 cm
100/200 €
- 159• Slavko KOPAČ (1913-1995)**
Pêcheurs, 1948
Encre sur papier buvard rose, monogrammée et datée en bas à droite, cachet de la signature et étiquette avec titre et date, au dos 28 x 7,5 cm
On joint : Homme avec casquette », 1948, double face, recto : encre et crayon sur papier buvard rose, monogrammé et datée en bas à droite, cachet de la signature et étiquette avec titre et date au dos , au verso : têtes, encre
28 x 7,5 cm
200/300 € (2)
- 160• Slavko KOPAČ (1913-1995)**
Personnage fantastique
Encre et aquarelle sur papier à carreaux, cachet de la signature au dos 22 x 16 cm
On joint : Viomki, 1948, technique mixte sur papier, signée, datée et située à gauche au milieu, taches en bas de la composition
21,5 x 13,5 cm
200/300 € (2)

- 156• Slavko KOPAČ (1913-1995)**
Maternité
Deux encres sur papier, dont une sur papier calque, cachets de la signature au dos
11,5 x 17,4 cm et 11 x 17 cm
200/300 € (2)
- 161• Slavko KOPAČ (1913-1995)**
Deux têtes, 1964
Encre sur papier, cachet du monogramme au dos
14,2 x 14,5 cm
On joint : (même sujet) ensemble de 5 encres, 3 signées et datées, 3 avec cachet du monogramme au dos
Entre : 13,5 x 13,2 cm et 18,5 x 16 cm
300/500 € (6)
- 162• Slavko KOPAČ (1913-1995)**
Gondoles, 1949-1951
Crayon gras sur papier, monogrammé et daté en bas à droite, 18,5 x 13,5 cm
On joint : le pont, 1950 -1951, encre noire et brune sur papier, cachet de la signature et date au dos
17 x 24 cm
200/300 € (2)
- 163• Slavko KOPAČ (1913-1995)**
Oiseaux fantastiques, 1948
Encre sur papier, datée en bas à gauche, cachet du monogramme au dos 10,5 x 13,5 cm
On joint : sans titre, collage sur papier, cachet du monogramme au dos 15 x 8,8 cm
On joint : homme atablé, 1943, encre sur papier, imprimé au dos, cachet du monogramme et date au dos, 14,5 x 11,4 cm
100/200 € (3)
- 164• Slavko KOPAČ (1913-1995)**
Paysage de Rome
Encre verte et brune sur papier, titrée « Rome » et datée en bas à gauche, cachet du monogramme au dos
12,5 x 15,3 cm
100/200 €
- 165• Slavko KOPAČ (1913-1995)**
Renée à vélo, 1949
Crayon et encre sur papier, monogrammé en bas vers le milieu, daté au dos 13,5 x 18,5 cm
On joint : 3 bois gravés sur le même sujet (même format), tous avec le cachet du monogramme au dos, 15,5 x 20 cm
100/200 € (4)



166

166• Slavko KOPAČ (1913-1995)

Personnage
Stylo bille sur papier, cachet du monogramme au dos
10,5 x 9,7 cm
On joint : éléphant, collage et technique mixte sur papier, monogrammé en bas à droite
15,5 x 11,5 cm
On joint : visage, stylo bille sur papier, contrecollé papier, au dos : cachet du monogramme
7,9 x 6 cm
On joint : totem, encre sur papier, cachet du monogramme au dos
17 x 11 cm
200/300 € (4)

167• Slavko KOPAČ (1913-1995)

Famille de singes, 1949
Ensembles de 3 encres noires et une bleue et noire, sur papier, une monogrammée et datée en bas à droite, deux avec le cachet du monogramme au dos.
On joint : famille de singe (même sujet) : lithographie, cachet du monogramme au dos, 18,2 x 27 cm
200/300 € (4)

168• Slavko KOPAČ (1913-1995)

Composition au personnage
Collage et technique mixte sur papier à carreaux, cachet du monogramme au dos
6 x 6,9 cm
On joint : femme nue, 1972, collage et technique mixte sur papier, cachet du monogramme au dos, 13,6 x 10 cm
On joint : composition aux oiseaux, 1966, collage et technique mixte sur papier, cachet du monogramme au dos, 16,2 x 13,5 cm
On joint : ensemble de 39 lithographies, une en couleurs, datées 1966 dans la planche, 38 avec le cachet du monogramme au dos, celle en couleurs, signée et datée dans la planche, même dimensions : 17 x 13,5 cm ,
200/300 € (3) (39)

169• Giordano FALZONI (1925-1998)

Femme devant un guéridon, vers 1947-1948
Collage et technique mixte sur papier, au dos cachet du monogramme Kopač, daté et situé « Florence » au dos
13,3 x 12,2 cm
50/100 €

170• Slavko KOPAČ (1913-1995)

Paysage de Florence (?), 1946
Technique mixte sur papier imprimée au dos, cachet du monogramme, datée et située, au dos
10,2 x 13,5 cm
On joint : femme encre bleue sur papier, cachet du monogramme au dos
13 x 10 cm
On joint : sans titre, collage sur papier, cachet du monogramme au dos
17,5 x 13 cm
On joint : 3 têtes, 1979, encre noire sur papier, datée en bas à gauche au crayon, cachet du monogramme au dos
13,7 x 13 cm
150/200 € (4)

171• Slavko KOPAČ (1913-1995)

Composition avec une femme
Encre sur papier, cachet du monogramme au dos
18 x 13 cm
On joint : têtes, 1962, encre sur papier, cachet du monogramme et date, au dos
11,3 x 12,5 cm
On joint : candélabre, collage sur fond lithographique, cachet du monogramme au dos
12,3 x 6,8 cm
On joint : fontaine, collage et technique mixte sur papier, cachet du monogramme au dos
11,5 x 12,8 cm
200/300 € (4)

172• Slavko KOPAČ (1913-1995)

Femme
Collage et technique mixte sur papier, signé en bas à droite au crayon
11,2 x 12 cm (environ)
On joint : personnage à l'arbre, collage et technique mixte sur papier, cachet du monogramme au dos, 8,1 x 11,5 cm
On joint : composition, technique mixte sur papier, cachet du monogramme au dos, pliure horizontale, 13,4 x 11,5 cm
200/300 € (3)

173• Slavko KOPAČ (1913-1995)

Personnage et vase de fleurs,
Technique mixte sur papier, cachet du monogramme au dos
10,8 x 14,5 cm
100/150 €

174• Slavko KOPAČ (1913-1995)

Personnage
Encre sur papier cartonné découpé, cachet du monogramme au dos,
15,5 x 6,3 cm
On joint : photocopie du même sujet, cachet du monogramme au dos,
On joint : papillon, encre sur papier, cachet du monogramme au dos,
10 x 11 cm
On joint : femme, 1977, collage et technique mixte sur papier, cachet du monogramme et daté au dos, 16 x 11 cm
200/300 € (3)

175• Slavko KOPAČ (1913-1995)

Personnage
Crayon sur papier découpé, cachet de monogramme au dos
12,3 x 5 cm
On joint : personnage, lithographie, cachet du monogramme, au dos
On joint : 3 têtes, 1985, stylo bille, cachet du monogramme au dos,
11,8 x 6,8 cm
150/200 € (3)

176• Slavko KOPAČ (1913-1995)

Deux visages de profil,
Deux encres sur papier, cachets du monogramme au dos
8,2 x 5,5 cm et 9,5 x 7,8 cm
On joint : femme, collage et encre sur papier imprimé au dos, cachet du monogramme au dos, 13,3 x 8,3 cm
150/200 € (3)

177• Slavko KOPAČ (1913-1995)

Personnages de profil
Deux encres sur papier, cachet du monogramme au dos, trace de scotch sur une
8,1 x 7,3 cm
On joint : la tortue, 1960, crayon à papier et crayon de couleurs, daté en bas à gauche, cachet du monogramme au dos, 7,9 x 9 cm
150/200 € (3)

178• Slavko KOPAČ (1913-1995)

Visage de profil
Technique mixte sur papier, monogrammée et datée en bas à gauche, cachet du monogramme au dos, petite trace de scotch
15,4 x 12,4 cm
On joint : personnage au chapeau pointu, encre sur papier, cachet du monogramme au dos, 13 x 8 cm
On joint : oiseaux, 1975, collage et technique mixte sur papier, signé et daté en bas vers le milieu, 14,6 x 10,5 cm
200/300 € (3)

179• Slavko KOPAČ (1913-1995)

Oiseau
Collage et technique mixte sur papier, imprimé au dos, cachet du monogramme au dos
13 x 15 cm
On joint : personnage, encre sur papier, monogrammée au crayon en bas vers le milieu, cachet du monogramme, au dos, pliure, 20,4 x 7,1 cm
150/200 € (2)

180• Slavko KOPAČ (1913-1995)

4 personnages, 1970
Technique mixte sur papier, projet de carte de vœux (?), date au centre de la composition, cachet du monogramme au dos
13,2 x 18,5 cm
On joint : même sujet, collage et technique mixte sur papier, date au centre de la composition, cachet du monogramme au dos, 13,6 x 13,3 cm
On joint : même sujet, crayon sur papier, cachet du monogramme au dos, 12 x 15,8 cm
150/200 € (3)

181• Slavko KOPAČ (1913-1995)

Oiseaux
Technique mixte sur papier mince, cachet du monogramme au dos, manque de papier en bas de la composition, trace de scotch à droite
20,8 x 13,4 cm
150/200 €

182• Slavko KOPAČ (1913-1995)

Femme
Technique mixte sur papier, cachet du monogramme au dos
13 x 8 cm
On joint : animal, 1961 (?) de la série maternité, encre sur papier, cachet du monogramme au dos, 5,4 x 8,8 cm
On joint : composition, 1980-1981, collage sur papier, daté en bas à gauche, cachet du monogramme au dos, 18 x 13,5 cm
On joint : papillon, encre sur papier, cachet du monogramme au dos, 14,6 x 8,8 cm
150/200 € (4)

183• Slavko KOPAČ (1913-1995)

Groupe de têtes
Collage et encre sur papier, monogrammé en bas à droite
16 x 12 cm
On joint : composition au soleil, technique mixte sur papier, cachet du monogramme au dos, 11,6 x 8,8 cm
On joint : personnage, collage et technique mixte sur papier, cachet du monogramme au dos, trace de scotch, 16 x 11,4 cm
200/300 € (3)

184• Slavko KOPAČ (1913-1995)

Femme de profil
Technique mixte sur papier, cachet du monogramme au dos
8,2 x 3,3 cm
On joint : femme au bouquet de fleurs, crayon à papier et crayon de couleurs sur papier, signé en bas au milieu, trace de scotch au dos
16,3 x 11,5 cm
On joint : groupe de têtes, collage et technique mixte sur carton mince, cachet du monogramme au dos, 10,7 x 14 cm
On joint : même sujet, collage et technique mixte sur papier au recto, signé en bas à droite
13 x 11 cm
On joint : même sujet, technique mixte sur papier, cachet du monogramme au dos, 10,8 x 15,3 cm
200/300 € (5)

185• Slavko KOPAČ (1913-1995)

Personnage
Collage et encre sur carton mince, au dos : lithographie, cachet du monogramme
16,9 x 13,5 cm
On joint : visage de femme, encre sur papier, signée en bas, cachet du monogramme au dos
6,3 x 7,1 cm
On joint : femme, technique mixte sur papier, cachet du monogramme au dos, 10,9 x 8,1 cm
On joint : visage de profil, encre sur une papier, cachet de la signature au dos, 6,5 x 5,2 cm
150/200 € (4)

186• Slavko KOPAČ (1913-1995)

Visage de profil
Encre sur papier imprimé, cachet du monogramme au dos,
5,7 x 4,1 cm
On joint : profil, encre sur papier, signée au crayon, 18 x 13 cm
On joint : oiseau, 1961, encre sur papier, datée au crayon, cachet du monogramme au dos,
Feuille 18 x 13 cm
On joint : profil de femme, encre sur papier, cachet du monogramme au dos, feuille : 18 x 13 cm
150/200 € (4)

187• Slavko KOPAČ (1913-1995)

Visage, 1979-1980
Encre sur papier, datée en bas à droite, cachet du monogramme au dos,
9,5 x 7,7 cm
On joint : visage, crayon sur papier, signé en bas vers le milieu,
17,9 x 13,5 cm
On joint : composition, 1960, crayon sur papier et crayon de couleurs, daté en bas à gauche, cachet du monogramme au dos, 7,8 x 9,8 cm
On joint : oiseau, technique mixte sur papier, cachet du monogramme au dos, 9,2 x 5,8 cm
150/200 € (4)

188• Slavko KOPAČ (1913-1995)

30 dessins, Florence 1945
30 oeuvres originales sur papier (plus une vignette sur la page de titre, encre) réalisées 1943-1945, dans un cahier folio, typographie originale de la page de titre réalisé par Kopač, certaines collées sur les bords sur un papier ancien, certaines annotées
Sujets différents : vues de Rome et Florence, sujets religieux (piéta), portraits, nus, natures mortes, paysages urbains..., encres, lavis, fusains, crayons, aquarelles
Dimensions différentes entre 15,5 x 10,5 et 32 x 21,5 cm
600/800 € (30)

189• Slavko KOPAČ (1913-1995)

Femme en buste
Encre et lavis d'encre sur papier, cachet du monogramme au dos
21 x 15,4 cm
150/200 €

190• Slavko KOPAČ (1913-1995)

4 têtes, projet pour une carte de vœux, 1966 (?)
Encre sur papier, signée et datée en bas à droite, cachet de la signature au dos
11 x 18 cm
On joint : personnage, technique mixte sur papier, cachet du monogramme en bas à gauche, au dos : 2 portraits, lavis brun sur papier, une cheminée, encre sur papier, annotée 1939-1940 en bas à gauche, 20,6 x 26,6 cm
On joint : femme endormie, 1947, encre sur papier, monogrammée en bas à droite, datée en bas à gauche et située « Florence » au dos, environ : 14,3 x 15,6 cm
200/300 € (3)

191• Slavko KOPAČ (1913-1995)

Deux personnages
Crayon sur papier, cachet du monogramme au dos
9 x 8,2 cm
On joint : femme au Madras, 1973, technique mixte sur papier découpé, contrecollé sur papier, cachet du monogramme, titré et daté au dos
19 x 8,5 cm
On joint : couple, 1948-1949, encre bleue sur papier, monogrammée en bas à droite, datée au dos, 18,4 x 13,5 cm
200/300 € (3)



189



192



194



196

192• Slavko KOPAČ (1913-1995)

Personnage fantastique
Collage sur carton, signé en bas vers le milieu
17,8 x 12,2 cm
200/300 €

193• Slavko KOPAČ (1913-1995)

Ecclésiastique
Fusain sur papier, double face, au dos : 2 ecclésiastiques, 1946, fusain, cachet du monogramme en bas à droite, situé, « Florence » et daté, en bas à gauche
14,6 x 11 cm
On joint : paysage, 1946, fusain sur papier, cachet du monogramme, situé « Florence » et daté au dos, manque de papier, 11,4 x 15,6 cm
On joint : portrait, fusain sur papier, cachet du monogramme au dos, 15,6 x 10,7 cm
On joint : femme en buste, 1943-1944, fusain sur papier, double face, au dos : nature morte au bougeoir, fusain, cachet de la signature au dos, 14,9 x 11 cm
150/200 € (4)

194• Slavko KOPAČ (1913-1995)

Animaux fantastiques, 1949
Encre et lavis brun sur papier, monogrammé en bas à droite, pliure
27 x 21 cm
200/300 €

195• Slavko KOPAČ (1913-1995)

Vue de Paris,
Aquarelle sur papier, monogrammée, datée et située « Paris » en bas à gauche
27,3 x 12 cm
150/200 €

196• Slavko KOPAČ (1913-1995)

Femme en buste, 1949-1950
Technique mixte sur papier, monogrammée et datée en bas à droite, cachets de la Collection Art Brut, petit trou
18,5 x 13,5 cm
150/200 €

197• Slavko KOPAČ (1913-1995)

Crucifixion, Florence, circa 1945-1946
Fusain sur papier imprimé, daté en bas à gauche, cachet du monogramme, daté et situé, au dos
14,5 x 11,3 cm
On joint : deux visages, 1960-19612, encre sur papier, cachet du monogramme au dos, pliure médiane, 23,7 x 15,9 cm
On joint : homme lisant, 1939, encre sur papier, cachet du monogramme au dos, 21 x 17 cm
150/200 € (3)



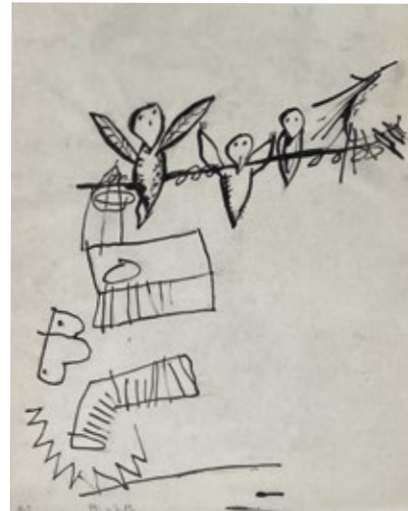
198

198• Slavko KOPAČ (1913-1995)
Deux personnages
Crayon et encre sur papier, cachet du monogramme au dos,
17,5 x 13 cm
100/150 €



199

199• Slavko KOPAČ (1913-1995)
Le jardin, circa 1950-1951
Encre sur papier calque, datée en bas à droite
18,4 x 24,2 cm
150/200 €



200

200• Slavko KOPAČ (1913-1995)
Oiseaux sur une branche
Encre sur papier calque, monogrammée en bas à droite
23,6 x 19 cm
150/200 €



201

201• Slavko KOPAČ (1913-1995)
Animal fantastique, circa 1949-1950
Encre bleue sur papier, monogrammée en bas vers le milieu,
13,5 x 18,5 cm
100/150 €

202• Slavko KOPAČ (1913-1995)
Femme debout, 1971
Crayon de couleurs, signé en bas à droite, titré et daté au dos,
18,4 x 11,9 cm
On joint : vache, 1949, crayon à papier et crayon gras de couleurs, monogrammé en bas à droite et daté en bas à gauche, pliure, 10,9 x 10,4 cm
On joint : araignées, 1960, encre sur papier double face, monogrammée en bas à droite, et datée en bas à gauche, au dos : esquisse à l'encre, 17,5 x 12,7 cm
150/200 € (3)

203• Slavko KOPAČ (1913-1995)
Têtes d'animaux
Technique mixte sur papier, cachet du monogramme au dos
26,4 x 9 cm
On joint : bouteille, encre et lavis sur papier, cachet du monogramme au dos, 23,8 x 12 cm
On joint : femme à la harpe, 1974, encre et collage sur papier, cachet du monogramme et date au dos, 21 x 13,5 cm
200/300 € (3)

204• Slavko KOPAČ (1913-1995)
Bac à fleurs, 1951
Technique mixte sur papier, datée en bas à gauche, cachet du monogramme et titrée au dos
13,5 x 18,5 cm
On joint : femme, collage et encre sur papier découpé, cachet du monogramme au dos 17 x 10,2 cm
On joint : trois bretonnes, technique mixte sur papier, cachet du monogramme au dos, 13 x 7,9 cm
150/200 € (3)



205

205• Slavko KOPAČ (1913-1995)
Femme debout, 1971
Collage et technique mixte sur papier, cachet du monogramme et daté au dos
16 x 11 cm
On joint : nu, 1978 (?), collage et technique mixte sur papier, signé en bas à gauche, cachet du monogramme et daté au dos, 13 x 8 cm
150/200 € (2)

206• Slavko KOPAČ (1913-1995)
Maternité d'oiseaux, 1963
Fusain sur papier, daté en bas à droite, cachet du monogramme au dos
21 x 15,5 cm
On joint : maternité d'oiseaux, 1961, crayon et fusain, monogrammé et daté en bas à droite, titré au dos, 22,8 x 16 cm
200/300 € (2)



207

207• Slavko KOPAČ (1913-1995)
Nu debout, 1984
Technique mixte sur papier, cachet du monogramme et datée, au dos,
12,4 x 7,5 cm
On joint : femme debout, collage et technique mixte sur papier, cachet du monogramme au dos,
18 x 13 cm
200/300 € (2)

208• Slavko KOPAČ (1913-1995)
Couple enlacé, 1973
Collage et technique mixte sur papier, cachet de la signature et date au dos
11,2 x 13,1 cm
On joint : couple enlacé, crayon sur papier de soie, cachet du monogramme au dos, 10,5 x 14,5 cm
150/200 € (2)



209

209• Laurent KOPAČ (1954-2012)
Composition abstraite
Technique mixte sur papier, signée en bas à gauche, encadrée
73 x 50,5 cm
50/100 €

210• Slavko KOPAČ (1913-1995)
Les arbres,
Encre sur papier, signée en bas vers le milieu, pliure
8 x 11,5 cm
On joint : trois têtes, encre et fusain sur papier, cachet du monogramme au dos, 24,1 x 15,6 cm
On joint : Machine à coudre ; Homme de profil ; Nature morte, 3 crayons et fusains sur une même feuille de papier, cachet de la signature, situé et daté au dos « Paris 1939-1940 », 20,6 x 26,7 cm
150/200 € (3)



211

211 • ALOYSE (Aloise CORBAZ dit) (1886-1964)

Liberté patrie (le roi et la reine), double face, 1949

Crayons de couleurs et aquarelle, titré en bas à gauche, daté « août 1949 », texte dans la partie basse, dans la partie haute : papier d'emballage cousue à la partie inférieure du papier, pliures habituelles

Au dos en sens inverse : Le roi et la reine (?) (titré « Chute d'eau » en bas à gauche), crayons de couleurs, aquarelle, gouache et collage, titré en bas à gauche

65 x 49 cm

5.000/6.000 €



212

212 • Raphaël LONNÉ (1910-1989)

Composition, 1970

Technique mixte sur carton mince, signée en bas à droite, carte de vœux pour Slavko Kopač dédiée et datée 31.08.70 au dos

14 x 10 cm

200/300 €



213

213 • Raphaël LONNÉ (1910-1989)

Composition, 1973

Styllo bille rouge sur carton mince, signé en bas à droite, daté en bas à gauche, carte de vœux pour Slavko Kopač (datée juillet 1973 au dos), contresigné et dédié au dos

10 x 14 cm

300/500 €



214

214 • Raphaël LONNÉ (1910-1989)

Composition, 1974

Technique mixte sur carton mince, signée en bas à droite, datée en bas vers le milieu, datée avril 1974, carte de vœux pour Slavko Kopač, contresignée et dédiée au dos

10,5 x 15 cm

300/500 €



215

215 • Raphaël LONNÉ (1910-1989)

Composition, 1975

Encre sur carton mince, signée en bas à droite, datée en bas à gauche, carte de vœux pour Slavko Kopač, contresignée, dédiée et datée « janvier 1975 », au dos

10 x 15 cm

300/500 €



216

216• Georges RIBEMONT-DESSAIGNES (1884-1974)
Eternel ballet, 1969
Encre sur papier, datée et étiquette de la Galerie Alphonse Chave, Vence au dos
31 x 23 cm (à vue) encadrée
300/400 €



217

217• Ivan RABUZIN (1919/21-2008)
Hibou, 1964,
Aquarelle sur papier, signée en bas à droite.
23,5 x 17,5 cm (à vue) encadrée
200/300 €



220

220• ANONYME XX^{ème} Siècle
Sans titre
2 Bronzes
Hauteur 19 cm
100/200 € (2)



221

221• ANONYME XX^{ème} Siècle
Tête avec chapeau et plume
Bois sculpté, plume et peau
Hauteur : 29 cm
On joint : support en terre cuite avec tige en métal
On joint : Noix de coco sculpté
80/100 € (3)



222

222• ANONYME XX^{ème} Siècle
Personnage en bois sculpté
Hauteur : 27 cm
60/80 €

223• ANONYME XX^{ème} Siècle
Personnage avec un chapeau
Sculpture en bois
60/80 €

224• ANONYME XX^{ème} Siècle
Le diner de chat
Boite contenant une gouache sur papier
60/80 €



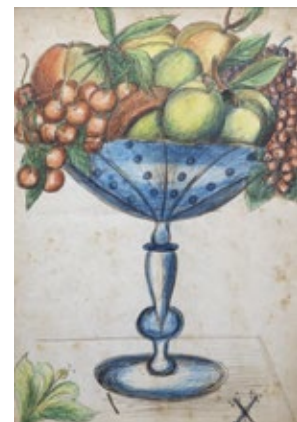
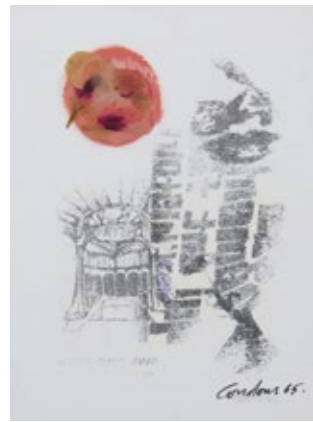
223



218

218• DIVERS : XX^{ème} Siècle

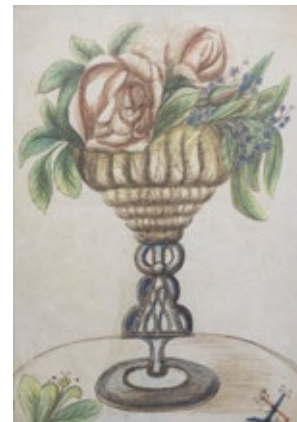
Ensemble de 29 cartes de vœux, compositions originales sur papier et sur carton et gravures sur papier dédiées à Slavko Kopač par les artistes dont : H. Ranger, Pascal Manoury, Georges Lay (1907-?), Grangié, Desarmenien, Jean Jacques Condom, de Porada, Richiez et Cétin
Techniques et dimensions diverses
100/200 € (29)



219

219• École du début de XX^{ème} siècle

Compositions florales
Trois encres et aquarelles, monogrammées en bas à droite et à gauche
28 x 21 cm
100/200 € (3)



225

225• Anton PRINNER (1902-1983)

Le soleil levant
Lithographie sur vélin rehaussée à la gouache blanche, signée en bas à droite, titrée dans la planche, légèrement insolée
46,5 x 66,5 cm (à vue), encadrée
400/500 €



226

226• BALTHUS (Balthasar Klossowsky) dit (1908-2001)

Portrait d'Antonin Artaud
Photo-lithographie sur papier, signée en bas à droite, justifiée épreuve d'artiste (non garantie)
37,1 x 28,3 cm (à vue), encadrée
300/400 €



227

227• Achile LAUGÉ (1861-1944)
 Paysage de Cailhau
 Pastel sur toile, cachet de la signature en bas à droite, taches sur le côté droit (traces de montage ancien ?)
 36,5 x 53,5 cm, (à vue), encadré
 5.000/6.000 €



228

228• Achile LAUGÉ (1861-1944)
 Paysage de Cailhau
 Pastel sur toile, signé en bas à gauche, traces d'humidité (soulèvement de la couche picturale), en haut à gauche et en bas à droite, taches en bas au milieu
 36 x 50,5 cm (à vue), encadré
 5.000/6.000 €



229

229• Jules PASCIN (1885-1930)
 Enfants sur la plage, Tunisie 1924
 Crayon et fusain sur papier, cachet de la signature en bas à droite, petites rousseurs
 19,5 x 26,5 cm
 300/400 €



230

230• Jules PASCIN (1885-1930)
 Deux hommes, une femme, Paris, 1922
 Encre sur papier, cachet de la signature en bas à droite, petites rousseurs
 19 x 28 cm
 300/400 €



231

231• Jules PASCIN (1885-1930)
 Hermine accroupie, Etats-Unis, 1919
 Crayon sur papier, cachet de la signature et cachet de l'atelier en bas à droite
 37,5 x 28 cm
 300/400 €



232

232• Henri EPSTEIN (1892-1944)
 Nu
 Dessin au crayon sur papier, cachet de la signature en bas à droite
 36,8 x 25,7
 500/600 €



233 • Paul Elie GERNEZ (1888-1948)
 Nu allongé
 Fusain et craie blanche sur papier gris,
 signé en bas à droite
 41 x 61 cm (à vue), encadré
 800/1.000 €

233



234 • Martial RAYSSE (1936-)
 Forme au palmier, c. 1969
 Collage, crayon de couleurs, papier découpé ;
 signé au dos du carton
 34,3 x 26,1 cm (à vue), encadré
 Provenance : ancienne collection Otto Hahn
 (?), Galerie de France
 Exposition : Galerie de France, étiquette de
 l'exposition au dos
 3.000/4.000 €

234



235

235 • Martial RAYSSE (1936-)
 Forme au taureau, c.1969
 Mine de plomb, collage sur papier, monogrammé au centre, signé au
 dos
 34,3 x 26,1 cm (à vue), encadré
 Exposition : Galerie de France, étiquette de l'exposition au dos
 3.000/4.000 €



236

236 • Martial RAYSSE (1936-)
 Sic transit gloria mundi II, 1975
 Pastel, encre de Chine sur papier, signé et daté au dos
 29,9 x 23,8cm (à vue) , encadré
 Exposition : Galerie de France, 1994, étiquette de l'exposition au dos
 Reproduit (Sic transit gloria mundi III) dans « Martial Raysse, Galerie
 Nationale du Jeu de Paume, novembre 1992 - janvier 1993, éditions du
 Jeu de Paume, Paris, 1992, p157
 3.000/4.000 €



237

237• Pierre COURTIN (1921-2012)
Composition
Aquarelle sur papier, signée en bas au milieu
26 x 22,5 cm, encadrée
400/600 €



238

238• Germain VANDERSTEEN (1897-1985)
Clown
Technique mixte sur papier marouflé sur panneau,
signée en bas à droite
63,5 x 50 cm
300/400 €



239

239• Albert-Ernest de CARRIER-BELLEUSE (1824-1887)
Psyche et Cupidon
Bronze à patine vert foncé, signé et numéroté 1/8 sur
la base, tirage posthume, petites usures de la patine,
Env. 37 x 33 cm x 17,5 cm
800/1.000 €



240

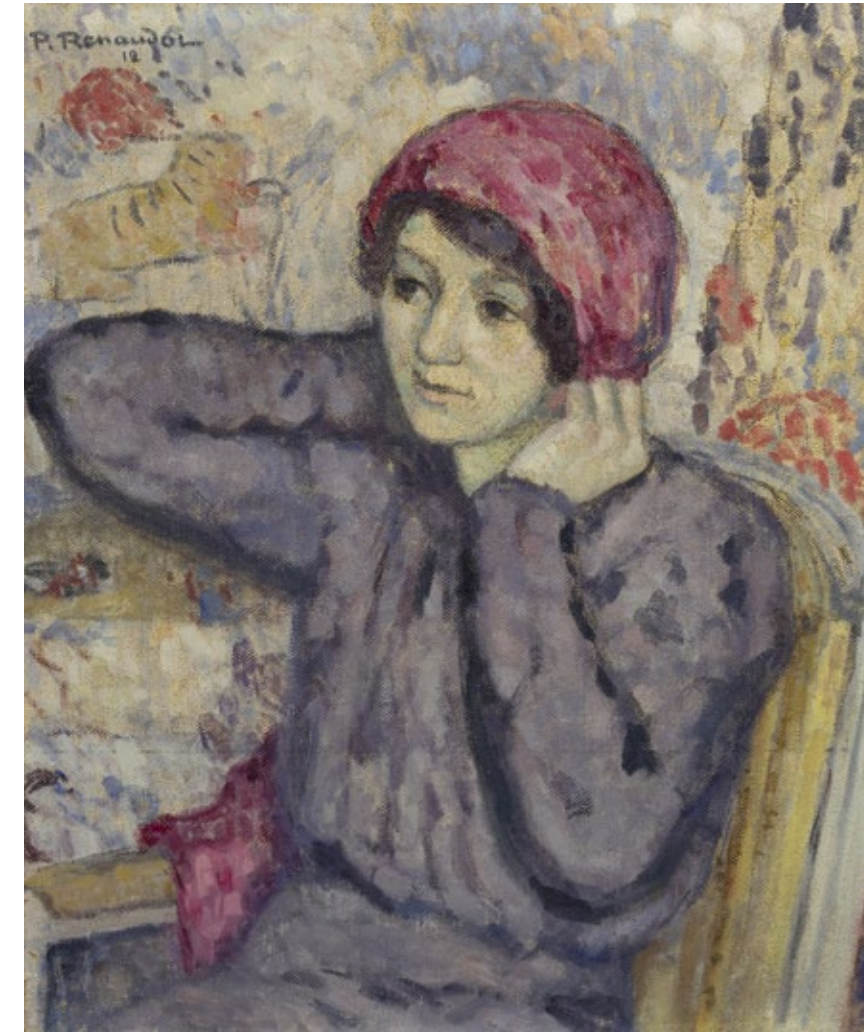
240• Pablo PICASSO (1881-1973)
« Chouette aux taches », Vase tourné, 1951
Céramique, empreinte originale, cachet Madoura plein feu, cachet Édition Picasso, tirage à
300 exemplaires
28 x 22,5 cm
Reproduit dans le catalogue raisonné des céramiques de Pablo Picasso par Alain Ramie,
Madoura, 1996, no 120
8.000/10.000 €





241 • Ernst FUCHS (1930-2015)
Daphne, 1973
Bronze à patine noire, une partie dorée amovible, signé sur la terrasse, Euro Art Éditeur, porte le no 1083, petites usures de la patine
Hauteur env. 40 cm
600/800 €

242 • Peter KLASSEN (1935)-
Sans titre
Bronze, signé et numéroté, tirage à 8 exemplaires (1/8)
50 x 42 x 21 cm (à vue)
2.200/3.000 €



243 • Paul RENAUDOT (1871-1920)
Jeune fille assise au foulard rose, 1912
Huile sur toile, signée et datée en haut à gauche
65 x 54 cm
1.500/2.000 €



244 • Suzanne Camille Désirée FRÉMONT (1876-1962)
Le cycliste, 1918 (?)
Huile sur toile, signée et datée en bas à gauche
67 x 82,5 cm
800/1.000 €

241

243



242

244



245 • René - Maxime CHOQUET (1872-1958)
 Paysage du Pays Basque
 Huile sur toile, signée en bas à gauche
 50 x 61cm
 2.000/3.000 €

245



248 • Jakub (Jacques) ZUCKER (1901-1981)
 Promenade
 Huile sur toile, signée en bas à droite
 65 x 54 cm
 2.000/2.500 €

248



246 • Jean Hippolyte MARCHAND (1883-1940)
 Paysage,
 Huile sur toile, signée en bas à droite
 50 x 73 cm
 1.000/1.500 €

246



247 • Henri OTTMANN (1877-1927)
 Paysage du sud de la France
 Huile sur toile, signée en bas à droite, petit manque de matière
 50 x 61 cm
 800/1.200 €

247



249 • Alexandre ORLOFF (1899-1979)
 Paysage
 Huile sur carton, signée en bas à gauche
 41 x 33 cm
 200/300 €

249



250 • Lazare VOLOVICK (1902-1977)
 Paysage
 Huile sur toile, signée en bas à gauche
 38 x 46 cm
 200/300 €

250



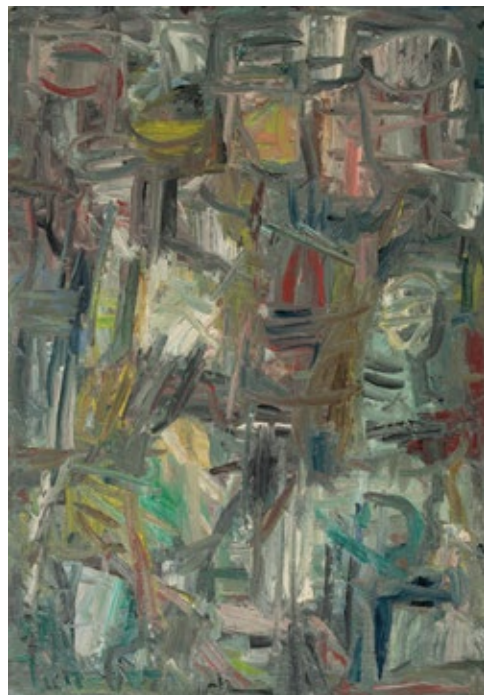
251 • René DUREY (1890-1959)
 Paysage fluvial
 Huile sur toile, signée en bas à droite
 38 x 61 cm
 200/300 €

251



252

252• David LAN BAR (1912-1987)
Abstraction, 1957
Huile sur toile, signée en bas à gauche,
contresignée et datée, annotations au dos,
no inventaire?
73 x 50 cm
800/1.000 €



253

253• David LAN BAR (1912-1987)
Abstraction, 1955
Huile sur toile, signée en bas à gauche,
contresignée et datée au dos
55 x 38 cm
600/800 €



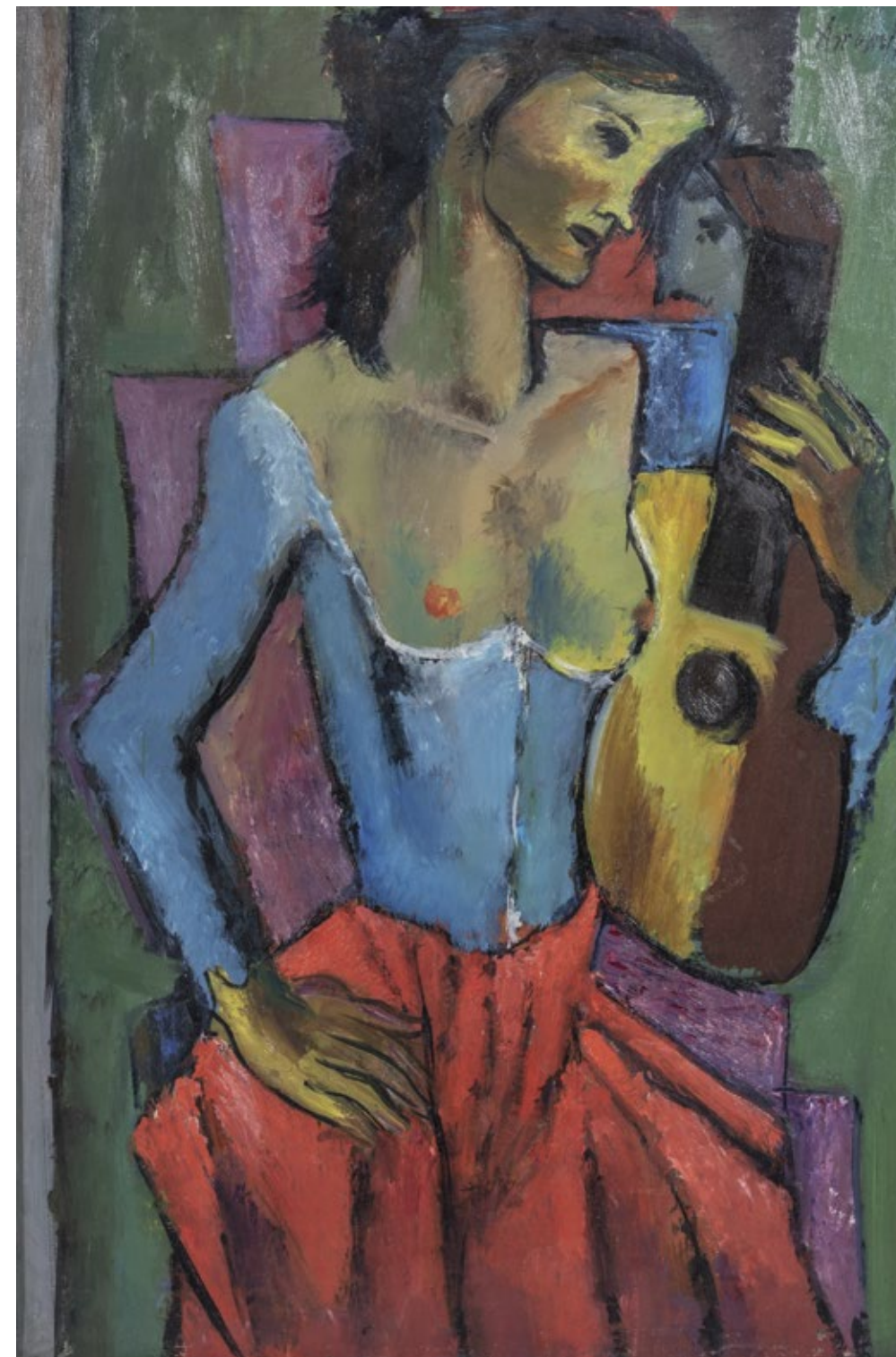
254

254• Georges ARTEMOFF (1892-1965)
Les saltimbanques
Pastel sur papier, monogrammé en bas à
gauche
33 x 25,4 cm (à vue), encadré
1.000/1.200 €



255

255• Georges ARTEMOFF (1892-1965)
Femme de profil
Huile sur carton mince, signée en haut
à droite
31 x 24 cm
1.500/2.000 €



256

256• Georges ARTEMOFF (1892-1965)
Femme à la guitare
Huile sur toile, signée en haut à droite, infime manque de matière
81 x 54 cm
6.000/8.000 €



257 • Franciszek PROHASKA (1891-1972)
 Bouquet de fleurs, 1934
 Huile sur carton, signée et datée en bas à droite, contresignée
 et datée au dos, carton légèrement abimé sur les bords
 41 x 33 cm
 1.000/1.200 €

257



258

258 • Constantin ISACHIE-POPESCU (1888-1967)
 Les fleurs bleues
 Huile sur panneau, signée en bas à droite
 50 x 69,7 cm
 800/1.000 €



259

259 • Elisabeth RONGET (1899-1980)
 Musiciens
 Huile sur toile, trace de signature en bas à droite, petit manque de
 matière
 31,5 x 39,5 cm (à vue), sans châssis
 300/400 €



260 • Pinchus KREMEGNE (1890-1981)
 Nature morte, 1956
 Huile sur toile, signée et datée en bas à
 gauche
 60 x 73 cm
 2.000/2.500 €

260



261

261 • Georges DAYEZ
 Nature morte 3, 1944
 Huile sur toile, signée et datée en bas à gauche, petits repeints, petits
 manques de matière, traces d'humidité sur le bord gauche
 54 x 65 cm
 800/1.000 €



262

262 • Ossip LUBITCH (1896-1990)
 Paysage des Alpilles
 Huile sur toile, signée en bas à gauche
 50 x 61 cm
 600/800 €



263

263• Oleksandr SYROTENKO (1897-1975)
 Paysage d'Ukraine, 1967
 Huile sur toile marouflée sur isorel, sans châssis, signée en bas à droite
 47 x 68 cm
 300/400 €



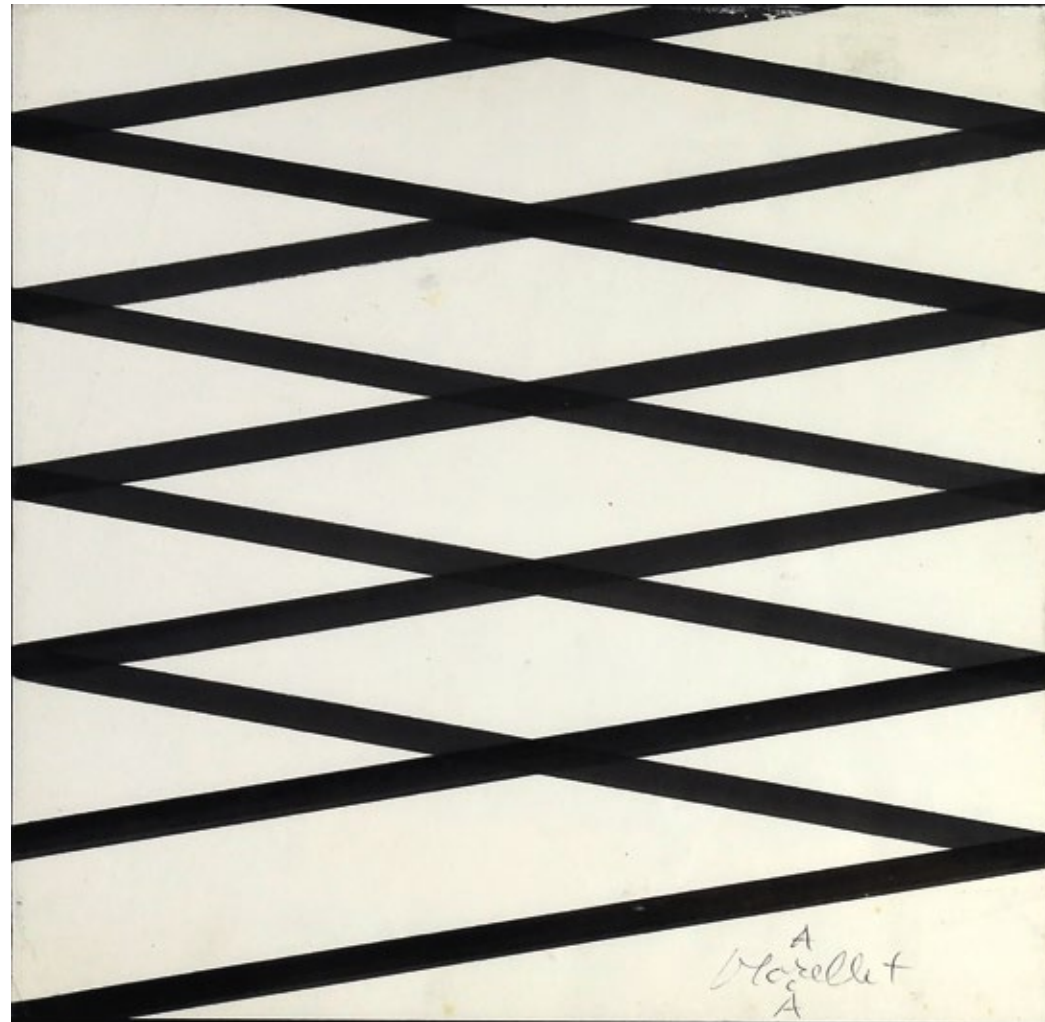
264

264• Anton SOLOMOUKHA (1945-2015)
 Par delà le bien et le mal
 Huile et technique mixte sur toile, signée en bas à droite,
 titrée au milieu à gauche
 100 x 81 cm
 400/500 €



266

266• Vladimir VELICKOVIC (1935-2019)
 Descente, 1990
 Fusain et collage sur papier, signée et datée en bas à gauche
 44.2 x 87 cm
 1.600/1.800 €



265

265• François MORELLET (1926-2016)
 Œuvre unique et pas chère, 1972
 Encre sur papier, signée en bas à droite
 Note : Réalisée à la galerie Arca à Toulon en 1972
 30 x 30 cm
 3.000/3.200 €



267

267• Jean REVOL (1929-2012)
 Escalier I, 1978
 Huile sur toile, signée, titrée et datée au dos
 129 x 93 cm
 200/300 €



268

268• Paul RAMBIÉ (1910-2020)
 Crescendo, 1968
 Huile sur toile, signée et datée en haut à gauche, titrée au dos
 81 x 100 cm
 Exposition : Galerie Serge Garnier, Paris, juin-juillet 1999
 Reproduit dans la monographie publiée à l'occasion de l'exposition: Paul Rambié. Masques et visages, Alain Avila (Galerie Area, Yeo Monographie), Paris, 1999, p. 30
 300/400 €



269

269• XX^{ème} siècle
Composition
Tapis en laine fait main, couleurs rouge garance et peau de grenade
244 x 177 cm
2.500/3.000 €



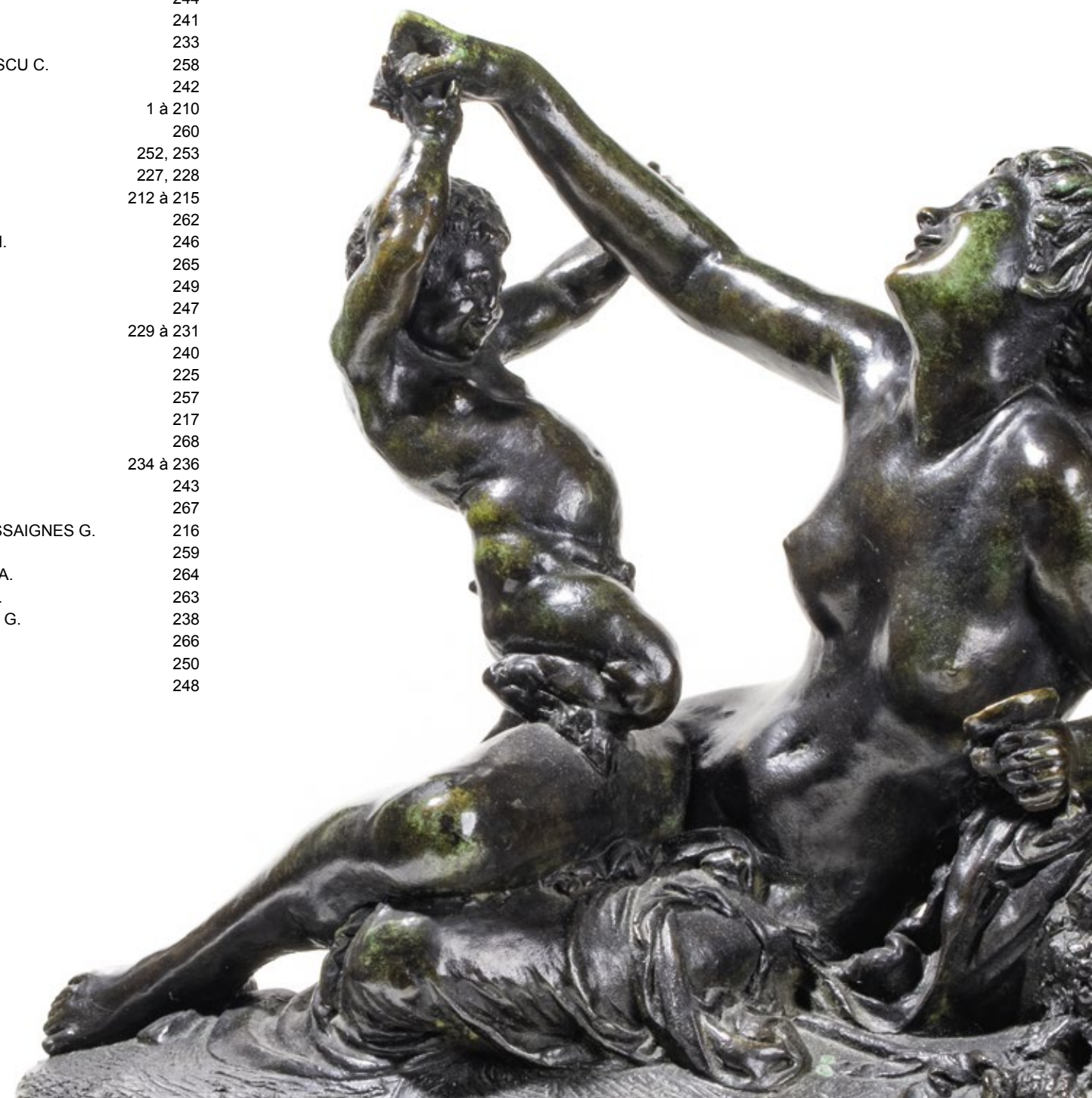
270

270• XX^{ème} siècle
Composition
Tapis en laine fait main, 10 couleurs, dont indigo, garance rouge, broue de noix, violet -
299 x 202 cm
3.000/3.500 €

INDEX

par numéros de lots

ALOYSE	211
ARTEMOFF G.	254 à 256
BALTHUS	226
CHOQUE R-M.	245
COURTIN P.	237
DAYEZ G.	261
DE CARRIER-BELLEUSE A-E.	239
DUREY R.	251
EPSTEIN H.	232
FRÉMONT S.	244
FUCHS E.	241
GERNEZ P-E.	233
ISACHIE-POPESCU C.	258
KLASEN P.	242
KOPAČ S.	1 à 210
KREMEGNE P.	260
LAN BAR D.	252, 253
LAUGÉ A.	227, 228
LONNÉ R.	212 à 215
LUBITCH O.	262
MARCHAND J-H.	246
MORELLET F.	265
ORLOFF A.	249
OTTMANN H.	247
PASCIN J.	229 à 231
PICASSO P.	240
PRINNER A.	225
PROHASKA F.	257
RABUZIN I.	217
RAMBIÉ P.	268
RAYSSE M.	234 à 236
RENAUDOT P.	243
REVOL J.	267
RIBEMONT-DESSAIGNES G.	216
RONGET E.	259
SOLOMOUKHA A.	264
SYROTENKO O.	263
VANDERSTEEN G.	238
VELICKOVIC V.	266
VOLOVICK L.	250
ZUCKER J.	248



Conditions de vente et enchères

Boisgirard – Antonini est une société de ventes volontaires de meubles aux enchères publiques régies par la loi du 10 juillet 2000. En cette qualité Boisgirard - Antonini agis comme mandataires du vendeur qui contractent avec l'acquéreur. Les rapports entre Boisgirard – Antonini puis l'acquéreur sont soumis aux présentes conditions générales d’achat qui pourront être amendées par des avis écrits ou oraux qui seront mentionnés au procès-verbal de vente.

1 - Le bien mis en vente

a) Les acquéreurs potentiels sont invités à examiner les biens pouvant les intéresser avant la vente aux enchères, et notamment pendant les expositions. Boisgirard - Antonini se tient à la disposition des acquéreurs potentiels pour leur fournir des rapports sur l'état des lots.

b) Tous les biens sont vendus tels quels dans l'état où ils se trouvent au moment de la vente avec leurs imperfections ou défauts. Aucune réclamation ne sera possible relativement aux restaurations d'usage et petits accidents. Il est de la responsabilité des futurs enchérisseurs d'examiner chaque bien avant la vente et de compter sur leur propre jugement aux fins de vérifier si chaque bien correspond à la description. Le ré-entoilage, le parquetage ou le doublage constituant une mesure conservatoire et non un vice ne seront pas signalés. Les dimensions sont données à titre indicatif, notamment en ce qui concerne les œuvres encadrées.

c) Les indications données par Boisgirard - Antonini sur l'existence d'une restauration, d'un accident ou d'un incident affectant le lot, sont exprimées pour faciliter son inspection par l'acquéreur potentiel et restent soumises à son appréciation personnelle ou à celle de son expert. L'absence d'indication d'une restauration, d'un accident ou d'un incident dans le catalogue, les rapports, les étiquettes ainsi que verbalement, n'implique nullement qu'un bien soit exempt de tout défaut présent, passé ou réparé. Inversement la mention de quelque défaut n'implique pas l'absence de tous autres défauts.

d) Les estimations sont fournies à titre purement indicatif et elles ne peuvent être considérées comme impliquant la certitude que le bien sera vendu au prix estimé ou même à l'intérieur de la fourchette d'estimations.

2 - La vente

a) En vue d'une bonne organisation des ventes, les acquéreurs potentiels sont invités à se faire connaître auprès de Boisgirard, avant la vente, afin de permettre l'enregistrement de leurs données personnelles. Boisgirard - Antonini se réserve de demander à tout acquéreur potentiel de justifier de son identité ainsi que de ses références bancaires.

Boisgirard - Antonini se réserve d'interdire l'accès à la salle de vente de tout acquéreur potentiel pour justes motifs.

b) Toute personne qui se porte enchérisseur s'engage à régler personnellement et immédiatement le prix d'adjudication augmenté des frais à la charge de l'acquéreur et de tous impôts ou taxes qui pourraient être exigibles.

Tout enchérisseur est censé agir pour son propre compte sauf dénonciation préalable de sa qualité de mandataire pour le compte d'un tiers, acceptée par Boisgirard - Antonini.

c) Le mode normal pour enchérir consiste à être présent dans la salle de vente.

Toutefois Boisgirard - Antonini pourra accepter gracieusement de recevoir des enchères par téléphone d'un acquéreur potentiel qui se sera manifesté avant la vente. Boisgirard - Antonini ne pourra engager leur responsabilité notamment si la liaison téléphonique n'est pas établie, est établie tardivement, ou en cas d'erreur ou d'omissions relatives à la réception des enchères par téléphone.

d) Boisgirard - Antonini ne pourra engager leur responsabilité notamment en cas d'erreur ou d'omission d'exécution d'un ordre écrit.

e) Dans l'hypothèse où un prix de réserve aurait été stipulé par le vendeur, Boisgirard - Antonini se réserve de porter des enchères pour le compte du vendeur jusqu'à ce que le prix de réserve soit atteint.

f) Boisgirard - Antonini dirigera la vente de façon discrétionnaire tout en respectant les usages établis. Boisgirard - Antonini se réserve de refuser toute enchère, d'organiser les enchères de la façon la plus appropriée, de déplacer certains lots lors de la vente, de retirer tout lot de la vente, de réunir ou de séparer des lots.

En cas de contestation Boisgirard - Antonini se réserve de dé-

signer l'adjudicataire, de poursuivre la vente ou de l'annuler, ou encore de remettre le lot en vente.

g) L'adjudicataire ne pourra obtenir la livraison du lot qu'après règlement de l'intégralité du prix.

En cas de remise d'un chèque ordinaire, seul l'encaissement du chèque vaudra règlement.

3 - Les incidents de la vente

a) Dans l'hypothèse où deux personnes auront porté des enchères identiques par la voix, le geste, ou par téléphone et réclamation en même temps le bénéfice de l'adjudication après le coup de marteau, le bien sera immédiatement remis en vente au prix proposé par les derniers enchérisseurs, et tout le public présent pourra porter de nouvelles enchères.

b) Pour faciliter la présentation des biens lors de ventes, Boisgirard - Antonini pourra utiliser des moyens vidéos. Les photos du catalogue ne sont pas contractuelles.

En cas d'erreur de manipulation pouvant conduire pendant la vente à présenter un bien différent de celui sur lequel les enchères sont portées, Boisgirard - Antonini ne pourra engager leur responsabilité, et sera seul juge de la nécessité de recommencer les enchères.

4 - Préemption de l'État français

L'État français dispose d'un droit de préemption des œuvres vendues conformément aux textes en vigueur. L'exercice de ce droit intervient immédiatement après le coup de marteau, le représentant de l'État manifestant alors la volonté de ce dernier de se substituer au dernier enchérisseur, et devant confirmer la préemption dans les 15 jours. Boisgirard - Antonini ne pourra être tenu pour responsable des conditions de la préemption pour l'État français.

5 - L'exécution de la vente

a) En sus du prix de l'adjudication, l'adjudicataire (acheteur) de- sera acquitter par lot et les commissions et taxes suivantes :

1) Lots en provenance de l'Union européenne :

Les frais sont de 24 % + TVA (soit 28,80 % TTC).

Les frais pour les livres sont de 24 % + TVA 5,5 % (soit 25,32 % TTC).

Les lots précédés d'un . sont vendus par un associé ou par un collaborateur de la Maison de vente.

Ces frais seront précisés avant la vente.

En cas de règlement par Carte Bleue étrangère, la Maison de Vente Boisgirard - Antonini facturera 1 % en sus du montant de l'adjudication.

2) Les lots précédés d'un * seront assujettis à la TVA supplémentaire de 5,5 % s'ils restent en France ou en Union européenne.

3) Les achats effectués via DROUOT LIVE seront assujettis à des frais acheteur de 30,80 %TTC.

La TVA à l'import peut être rétrocédée à l'adjudicataire sur présentation des justificatifs d'exportation hors Union européenne dans les deux mois qui suivent la vente.

Le paiement du lot aura lieu au comptant, pour l'intégralité du prix, des frais et taxes, même en cas de nécessité d'obtention d'une licence d'exportation.

L'adjudicataire pourra s'acquitter par les moyens suivants :

- en espèces : jusqu'à 1 000 € frais et taxes com- pris pour les ressortissants français et 15 000 € pour les ressortissants étrangers sur présentation de leurs papiers d'identité.

- par virement bancaire.

- par carte de crédit : VISA - MASTERCARD.

b) Dans l'hypothèse où l'adjudicataire ne se sera pas fait enregistrer avant la vente, il devra communiquer les renseignements nécessaires dès l'adjudication du lot prononcée.

c) Il appartiendra à l'adjudicataire de faire assurer le lot dès l'adjudication. Il ne pourra recourir contre Boisgirard - Antonini, dans l'hypothèse du vol, de la perte ou de la dégradation de son lot, après l'adjudication.

d) Le lot ne sera délivré à l'acquéreur qu'après paiement intégral du prix des frais et des taxes.

Dans l'intervalle Boisgirard - Antonini pourra facturer à l'acquéreur des frais de dépôt du lot, et éventuellement des frais de manutention et de transport.

À défaut de paiement par l'adjudicataire, après mise en demeure restée infructueuse, le bien est remis en vente à la demande du vendeur sur folle enchère de d'adjudicataire défaillant ; si le vendeur ne formule pas cette demande dans un délai d'un mois à compter de l'adjudication, la vente est résolue de plein droit, sans préjudice de dommages intérêts dus par l'adjudicataire défaillant.

En outre, Boisgirard - Antonini se réserve de réclamer à l'adjudicataire défaillant, à son choix :

- des intérêts au taux légal majoré de cinq points.

- le remboursement des coûts supplémentaires engendrés par sa défaillance.

- le paiement de la différence entre le prix d'adjudication initial et le prix d'adjudication sur folle enchère s'il est inférieur, ainsi que les coûts générés par les nouvelles enchères.

Boisgirard - Antonini se réserve d'exclure de ses ventes futures, tout adjudicataire qui aura été défaillant ou qui n'aura pas respecté les présentes conditions générales d'achat.

e) Délivrance des achats

Il est vivement demandé aux adjudicataires de procéder à un enlèvement le plus rapide possible de leurs achats, afin de limiter les frais de stockage qui sont à leur charge. La manutention et le magasinage n'engage pas la responsabilité de Boisgirard – Antonini.

Les lots peuvent être gratuitement enlevés en salle jusqu'à 19h le soir de la vente et le lendemain entre 8h et 10h. Passé ce délai, vous pouvez faire livrer vos biens partout dans le monde avec The packengers.

Les achats de petits volumes seront transportés chez Boisgirard - Antonini où ils seront gardés à titre gracieux pendant un mois.

Passé ce délai, des frais de dépôt seront supportés par les acquéreurs au tarif de 3 € par jour et par lot. L'entreposage des lots ne saurait engager en aucune façon la responsabilité de la SVV Boisgirard - Antonini. Pour les ventes à Drouot, les objets sont à retirer au magasinage de l'Hôtel Drouot, dont les frais sont à la charge des acheteurs. Tout lot non vendu et non retiré dans le mois qui suit la vente, sera placé au garde-meuble. Frais à la charge du propriétaire.

f) Garanties horlogerie

L'état de fonctionnement n'est pas garanti. Il est possible que certains lots comprennent des pièces non originales suite à des réparations ou révisions de la montre ou de l'horloge.

6 - Propriété intellectuelle - reproduction des œuvres

Boisgirard - Antonini est propriétaire du droit de reproduction de leur catalogue.

Toute reproduction de celui-ci est interdite et constitue une contrefaçon à son préjudice.

En outre Boisgirard - Antonini dispose d'une dérogation légale leur permettant de reproduire dans son catalogue les œuvres mises en vente, alors même que le droit de reproduction ne serait pas tombé dans le domaine public.

7 - Compétences législative et juridictionnelle

La loi française seule régit les présentes conditions générales d'achat. Toute contestation relative à leur existence, leur validité, leur opposabilité à tout enchérisseur et acquéreur, et à leur exécution sera tranchée par le tribunal compétent du ressort de Paris (France).

8 - La sortie du territoire français

La sortie d'un lot de France peut être sujette à une autorisation administrative. L'obtention du document concerné ne relève que de la responsabilité de l'adjudication du lot concerné par cette disposition. Le retard ou le refus de délivrance par l'administration des documents de sortie du territoire, ne justifiera ni l'annulation de la vente, ni un retard de règlement, ni une résolution.

Terms of sale and bids

Boisgirard - Antonini is companie of voluntary auction sales regulated by the law of the 10 July 2000. In such capacity Boisgirard - Antonini acts as the agent of the seller who contracts with the buyer.The relationships between Boisgirard - Antonini and the buyer are subject to the present general conditions of purchase which can be modified by saleroom notices or oral indications given at the time of the sale, which will be recorded in the official sale record.

1 - Goods for auction

a) The prospective buyers are invited to examine any goods in which they may be interested, before the auction takes place, and notably during the exhibitions.

Boisgirard - Antonini is at disposal of the prospective buyers to provide them with reports about the conditions of lots.

b) Description of the lots resulting from the catalogue, the reports, the labels and the verbal statements or announcements are only the expression by Boisgirard - Antonini of their perception of the lot, but cannot constitute the proof of a fact.

c) The statements by made Boisgirard - Antonini about any restoration, mishap or harm arisen concerning the lot are only made to facilitate the inspection thereof by the prospective buyer and remain subject to his own or to his expert's appreciation.

All the lots above 5 000 Euros have been submitted to the Art Loss Register.

Notes in English are neither complete nor accurate, but are just an approximate description for English-speaking buyers. The condition of the pieces is not mentioned.

The absence of statements Boisgirard - Antonini by relating to a restoration, mishap or harm, whether made in the catalogue, condition reports, on labels or orally, does not imply that the item is exempt from any current, past or repaired defect. Inversely, the indication of any defect whatsoever does not imply the absence of any other defects.

d) Estimates are provided for guidance only and cannot be considered as implying the certainty that the item will be sold for the estimated price or even within the bracket of estimates.

e) Attributions have been made taking into account scientific and artistic knowledge at the date of the sale. Claims will not be accepted for ordinary restorations and minor damages to lots, considering that buyers are given the opportunity to assess the condition of the lots at the time of the pre-sale exhibition.

The condition of antiquities, early ceramics, metal- work, glass and textiles is not guaranteed, since most of the pieces are commonly damaged. Necklaces are recomposed with ancient elements. Dimensions are given for information only, especially concerning the framed paintings.

2 - The sale

a) In order to assure the proper organisation of the sales, prospective buyers are invited to make themselves known to Boisgirard – Antonini before the sale, so as to have their personal identity data recorded. Boisgirard - Antonini reserves the right to ask any prospective buyer to justify his identity as well as his bank references.

Boisgirard - Antonini reserve the right to refuse admission to the auction sales premises to any prospective buyer for legitimate reasons.

b) Any person who is a bidder undertakes to pay personally and immediately the hammer price increased by the costs to be born by the buyer and any and all taxes or fees/expenses which could be due.

Any bidder is deemed acting on his own behalf except when prior notification, accepted by Boisgirard - Antonini is given that he acts as an agent on behalf of a third party.

c) The usual way to bid consists in attending the sale on the premises.

However, Boisgirard - Antonini may graciously accept to receive some bids by telephone from a prospective buyer who has expressed such a request before the sale. Boisgirard - Antonini will bear no liability/responsability whatsoever, notably if the telephone contact is not made, or if it is

made too late, or in case of mistakes or omissions relating to the reception of the telephone.

For variety of purposes, Boisgirard - Antonini reserve there right to record all the telephone communications during the auction. Such records shall be kept until the complete payment of the auction price, except claims.

d) Boisgirard - Antonini will bear no liability/responsibility in case of mistakes or omission of performance of the written order.

e) In the event where a reserve price has been stipu- lated by the seller, Boisgirard - Antonini reserve the right to bid on behalf of the seller until the reserve price is reached.

f) Boisgirard - Antonini will conduct auction sales at their discretion, in accordance with established practices.

Boisgirard - Antonini reserve the right to refuse any bid, to organise the bidding in such manner as may be the most appropriate, to move some lots in the course of the sale, to withdraw any lot in the course of the sale, to combine or to divide some lots in the course of the sale.

In case of challenge or dispute, Boisgirard - Antonini reserve the right to designate the successful bidder, to continue the bidding or to cancel it, or to put the lot back up for bidding. No lot will be delivered to the buyer until full payment has been made.

In case of payment by an ordinary draft/check, payment will be deemed made only when the check will have been cashed.

3 - The incidents of the sale

a) In case two bidders have bidden vocally, by mean of gesture or by telephone for the same amount and both claim title to the lot, after the bidding the lot, will immediately be offered again for sale at the previous last bid, and all those attending will be entitled to bid again.

b) So as to facilitate the presentation of the items during the sales, Boisgirard - Antonini will be able to use video technology.

Should any error occur in operation of such, which may lead to show an item during the bidding which is not the one on which the bids have been made, Boisgirard - Antonini shall bear no liability/responsability whatsoever, and will have sole discretion to decide whether or not the bidding will take place again.-

4 - Pre-emption of the French state

The French state in entitled to use a right of pre-emption on works of art, pursuant to the rules of law in force. The use of this right comes immediately after the hammer stroke, the representative of the French state expressing then the intention of the State to substitute for the last bidder, provided he confirms the pre-emption decision within fifteen days. Boisgirard - Antonini will not bear any liability/responsibility for the conditions of the pre-emption by the French State.

5 - The performance of the sale

a) In addition to the lot's hammer price, the buyer must pay the following costs and fees/taxes :

1) Lots from the EEC :

The buyer must pay Boisgirard - Antonini, in addition to the hammer price, commission of 24% excl. Tax (with VAT 28,80%) of the sale price. For the books the commission will be : 24% excl. Tax + 5.5% (with VAT 25.32%)

By credit card, Boisgirard - Antonini, will charge 1% in addition to the hammer price.

2) The taxes (VAT on commissions and VAT on importation) can be retroceded to the purchaser on presentation of written proof of exportation outside the EEC.

3)All the bidders that won lots through DROUOT LIVE will have fees of 30,80%.

An EEC purchaser who will submit his intra-Community VAT number will be exempted from paying the VAT on commissions.

The payment of the lot will be made cash, for the whole of the price, costs and taxes, even when an export licence is required.

The purchaser will be authorized to pay by the following

means:

- in cash : up to 1 000 euros, costs and taxes included, for French citizen, up to 15 000 euros, costs and taxes included, for foreign citizen on presentation of their identity papers.

- By cheque or bank transfer.

- By credit card : VISA, MASTERCARD.

b) Should the buyer have neglected to give his per- sonal information before the sale, he will have to give the necessary information as soon as the sale of the lot has taken place.

c) The lot must to be insured by the buyer immediately after the purchase. The buyer will have no recourse against Boisgirard - Antonini, in the event where, due to a theft, a loss or a deterioration of his lot after the purchase.

d) The lot will be delivered to the buyer only after the entire payment of the price, costs and taxes.

In the meantime Boisgirard - Antonini may invoice to the buyer the costs of storage of the lot, and if applicable the costs of handling and transport.

Should the buyer fail to pay the amount due, and after notice to pay has been given by Boisgirard - Antonini to the buyer without success, at the seller's request, the lot is re-offered for sale, under the French procedure known as "procédure de folle enchère". If the seller does not make this request within a month from the date of the sale, the sale will be automatical- ly cancelled, without prejudice to any damages owed by the defaulting buyer.

In addition, Boisgirard - Antonini reserve the right to claim against the defaulting buyer, at their option :

- interest at the legal rate increased by five points,

- the reimbursement of additional costs generated by the buyer's default,

- the payment of the difference between the initial hammer price and the price of sale after "procédure de folle enchère" if it is inferior as well as the costs generated by the new auction. Boisgirard - Antonini reserves the right to exclude from any future auction, any bidder who has been a defaulting buyer or who has not fulfilled these general conditions of purchase.

e) For items purchased which are not collected within seven days from after the sale (Saturdays, Sundays and public holidays included), Boisgirard - Antonini will be authorized to move them into a storage place at the defaulting buyer's expense, and to release them to same after payment of cor- responding costs, in addition to the price, costs and taxes.

6 - Intellectual Property Right - Copyright

The copyright in any and all parts of the catalogue is the property of Boisgirard - Antonin. Any reproduction thereof is forbidden and will be considered as counterfeiting to their detriment.

Furthermore, Boisgirard - Antonini benefits from a legal ex- ception allowing them to reproduce the lots for auction sale in their catalogue, even though the copyright protection on an item has not lapsed.

7 - Law and Jurisdiction

These Conditions of purchase are governed by French law exclusively.

Any dispute relating to their existence, their validity and their binding effect on any bidder or buyer shall be submitted to the exclusive jurisdiction of the Courts of France.

PHOTOGRAPHIES : François BENEDETTI - 06 62 35 19 68 - www.francois-benedetti.com

RÉALISATION : Hélène BESOMBES - 06 74 65 41 77 - www.hbcommunication.fr

BA

Boisgirard · Antonini

AUCTION HOUSE PARIS & NICE

1 rue de la Grange Batelière
75009 PARIS
+33(0)1 47 70 81 36

www.boisgirard-antonini.com
contact@ba-paris.com