

BOISGIRARD-ANTONINI

AUCTION HOUSE SINCE 1934

PARIS - NICE

DROUOT

23 MARS 2021



EXPERTS :

Bijoux et Montres

Annabelle CUKIERMAN
Expert Joaillier
+33(0)1 42 46 64 62
www.cukiermanauktion.com
annabelle.cukierman@gmail.com
Lots : 1 à 60

Tableaux Anciens

Alexis BORDES
+33(0)1 47 70 43 30
expert@alexis-bordes.com
Lots : 61 à 70 - 74 à 84

Céramique

Michel Vandermeersch
tél. : +33(0)1 42 61 23 10
fax : +33(0)1 49 27 98 49
vandermeersch75@gmail.com
Lots : 85 à 111, 117

Art d'Asie

Cabinet Portier : Alice JOSSAUME
Expert en Art d'Extrême Orient / Expert SFEP
Tel : +33 (0)1 48 00 03 41
contact@cabinetportier.com
Lots : 112, 121 à 123

Icônes

Liliane MANIC
lmanic@wanadoo.fr
Lots : 124 à 131

Haute-époque

Laurence Fligny
Assistée de Benoît Bertrand
01.45.48.53.65
laurencefligny@aol.com
Lots : 186 et 188

Sculpture

Alexandre LACROIX &
Elodie JEANNEST de GYVES (AL-EJ)
tél. : +33(0)1 83 97 02 06
Lots : 193 et 194

Mobilier et objets d'art

Cabinet ÉTIENNE - MOLINIER
tél. : +33(0)6 09 25 26 27
stephanemolinier123@gmail.com
Lots : 210, 211, 213 à 216 - 222 et 224

BIJOUX & MONTRES TABLEAUX ANCIENS ET DU XIX^{ème} SIÈCLE CÉRAMIQUE OBJETS D'ART & MOBILIER

LE MARDI 23 MARS 2021 À 14H

PARIS - DROUOT - SALLE 2

EXPOSITIONS PUBLIQUES :

Samedi 20 mars de 11h à 18h
Lundi 22 mars de 11h à 18h
Mardi 23 mars de 11h à 12h

**Pour tout renseignement, contacter la Maison de vente
au 01.47.70.81.36 ou par mail : contact@ba-paris.com**

Vente en live sur Drouot Digital Live

DROUOT
DIGITAL
live

BOISGIRARD-ANTONINI SVV - 1, rue de la Grange Batelière 75009 Paris - France
+33(0)1 47 70 81 36 - contact@ba-paris.com - www.boisgirard-antonini.com

Commissaires-Priseurs habilités : Isabelle Boisgirard et Pierre-Dominique Antonini
SVV Boisgirard et Associés - N° agrément 2001-022 - RCS B 441 779 196

BIJOUX & MONTRES

1• Deux COLLIERS composés :

- d'un rang de quartz-œil-de-tigre. Long. : 48,5 cm.
- d'un rang de perles de malachite en chute alterné de petites perles en verre vertes. Fermoirs métal. Long. : 59,5 cm.

50/80 €

2• LOT en or jaune (750‰) comprenant :

- une BAGUE sertie d'une pierre rouge. Poids brut : 4,6 g.
- deux paires de CLOUS d'OREILLES, l'une sertie de et pierres bleues et blanches. Chocs. Poids brut : 2,8 g.
- une BOUCLE d'OREILLE dépareillée sertie de grenats. Poids brut : 1,3 g.
- un PENDENTIF « croix ». Poids : 2,8 g.
- DEBRIS (partie de chaînette). Poids : 0,5 g.

Poids brut total : 12 g.

On y joint deux BAGUES en métal sertie de pierres de couleurs.
150/200 €

3• BAGUE « barrette » en or gris (750‰). Le corps ajouré rehaussé d'un alignement de diamant taille ancienne (chocs), et taille brillant et deux saphirs alternés.

Doigt : 51-52. Poids brut : 4,6 g.

250/300 €

4• PENDENTIF en argent (925‰) bombé, articulé, retenant huit pampilles à motifs gouttes stylisées, de longueurs différentes. Non signé.

Long. : 10 cm. Poids : 56 g.

200/300 €

5• LOT en or jaune et or gris (750‰) comprenant :

- une BROCHE « barrette » sertie de pierres bleues et petits diamants. Vers 1910-20. Epoque Art Déco. Long. : 7 cm. Poids brut : 5 g.
- une paire de BOUCLES d'OREILLES « dormeuses » serties de pierres blanches. Poids brut : 2 g.
- deux PAMPILLES géométriques ornées d'onix. Poids brut : 4 g.

Poids brut total : 11 g.

50/70 €

6• DIAFINI

PAIRE de PENDANTS D'OREILLES en or gris (750 millièmes) sertie de diamants taille brillant, retenant une perle de culture de couleur crème. Signés DIAFINI.

Diam. des perles : 11,6 mm env. Long. : 3,7 cm. Poids brut : 8,7 g.

900/1.000 €

7• Paire de PENDANTS D'OREILLES en or gris (750‰) composé de navettes en onyx, sertie de diamants.

Long. : 4,3 g. Poids brut : 8,6 g.

900/1.000 €

8• Deux COLLIERS en argent (min 800‰) :

- un composé de perles facettées sur cordon noir noué. Poids brut : 113,4 g.
- un composé d'une chaîne retenant un important PENDENTIF « fleur », centré d'un cabochon de pierre noire. Poids brut : 34,2 g.

On y joint un COLLIER semi-rigide bombé en métal argenté.
60/100 €

9• BROCHE « piment » en platine (950‰) ajouré, sertie d'onix, de diamants taille brillant et navette, et un rubis de forme poire. Epingle en or bas titre (375‰).

Long. : 4,5 cm. Poids brut de la broche: 10 g.

700/800 €

10• BAGUE en or rhodié (750‰) sertie d'un saphir ovale pesant 2,7 carats, épaulé de 34 petits diamants taille brillant.

Doigt : 55. Poids brut : 6,8 g.

1.400/1.600 €

11• PENDENTIF « fleur » en or gris (750‰) sertie de quatre saphirs ovales, centré d'un diamant taille brillant.

Long. motif : 1 cm. Poids brut : 1,8 g.

550/600 €

12• Paire de PENDANTS d'OREILLES « grandes créoles ovales » en or gris (750‰) sertie d'une ligne de diamants taille brillant.

Long. : 3,7 cm. Poids brut : 8 g.

1.200/1.400 €

13• Importante BAGUE « camélia » en or gris (750‰) ajouré, sertie de diamants taille brillant.

Long. motif : 3 cm env. Doigt : 53. Poids brut : 12,6 g.

2.600/3.000 €

14• BAGUE « asymétrique » en or gris (750‰) ajouré, centré d'un saphir pesant 2,5 carats de forme poire, épaulé de quatre alignements de diamants taille baguette.

Le saphir est accompagné d'un rapport d'analyse gemmologique du laboratoire TGL datant du 17/2/2016, attestant son poids de 2,55 carats, chauffé.

Doigt : 55. Poids brut : 9,6 g.

2.400/2.600 €

15• BAGUE « cœur » en or rhodié (750‰) sertie d'un saphir de forme cœur pesant 1,2 carat, entouré et épaulé de diamants taille brillant.

Doigt : 53. Poids brut : 3,1 g.

800/1.000 €

16• PENDENTIF « croix » et sa chaînette en or gris (750‰) sertie de diamants taille baguette et brillant.

Long. : 2,9 cm. Poids brut : 3,2 g.

350/500 €

17• BAGUE circulaire en or jaune (750‰) sertie d'un rubis entouré de quatre opales taille navette.

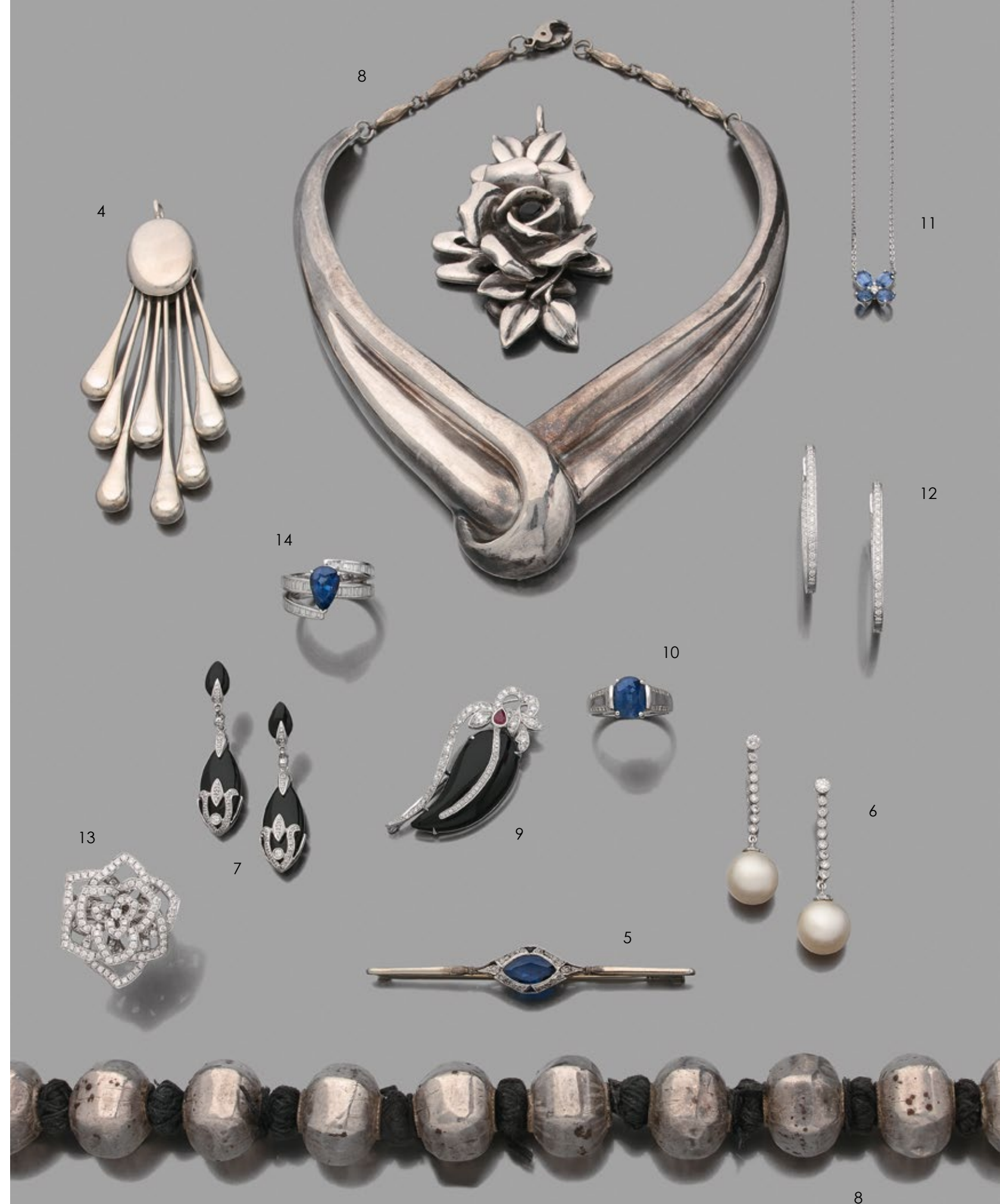
Doigt : 54. Poids brut : 2,6 g.

300/400 €

18• PENDENTIF circulaire et sa chaînette en or jaune (750‰) centré d'un diamant taille brillant entouré de quatre rubis taille navette.

Diam.: 1 cm. Poids brut : 3,3 g.

500/700 €



19• BOUCHERON

Important COLLIER « ras de cou » en or jaune (750‰) torsadé, en chute. Chaînette de sécurité. Signé BOUCHERON Paris. Dans son écrin BOUCHERON. Long. : 36,5 cm. Poids brut : 257,4 g. 7.000/8.000 €

20• BAGUE « goutte » en or rose (750‰) orné d'une opale noire cabochon taillée en poire entourée et épaulée de diamants taille brillant. Doigt : 54. Poids brut : 5,1 g. 1.600/1.800 €

21• Fine BAGUE « jonc » en or gris (750‰) centré d'un rubis rond pesant 0,6 carat, épaulé de pavages de diamants taille brillant. Doigt : 54-55. Poids brut : 4 g. 900/1.000 €

22• HERMÈS

CLIP de REVERS dit « patriotique », représentant une « cocarde » en or jaune (750‰) ajouré serti au centre de diamants taille brillant, saphirs et rubis. Légère trace de restauration au dos. Travail français, vers 1940. Signé HERMES Paris. Dim. : 4,3 x 3 cm. Poids brut : 14,1 g. 500/1.000 €

23• Importante BAGUE « marguerite » en or jaune et or gris (750‰) serti d'un rubis de forme coussin, pesant 4,3 carats, entouré de seize diamants taille brillant. Doigt : 56. Poids brut : 8,7 g. 2.200/2.800 €

24• BAGUE « trilogie » en or rose (750‰) serti d'une kunzite pesant 3,8 carats de forme coussin et deux émeraudes taillées à degrés, entourées et épaulées de diamants taille brillant. Doigt : 52-53. Poids brut : 4,8 g. 1.500/1.700 €

25• Paire de PENDANTS d'OREILLES en or jaune (750‰) serti d'une citrine, une améthyste et une topaze bleue piriforme. Long. : 3,2 cm. Poids brut : 6,5 g. 500/700 €

26• WIESE

COLLIER « franges » en or jaune (750‰) composé d'une chaînette retenant une suite de gouttes stylisées en chute, alternées de perles d'or, légèrement en chute, martelés et mobiles. Petits chocs aux pampilles. Fermoir circulaire à motif de serpent se mordant la queue, Ouroboros (en Grec ancien). Travail français, XIXème siècle, dans le style Etrusque. Poinçon de Maître du joaillier WIESE. Dans un écrin signé « WIESE 90 rue de Richelieu ». Long. : 44 cm. Poids : 85,6 g. 6.000/8.000 €

27• BAGUE « goutte » en or jaune (750‰) serti d'un pavage légèrement incurvé de diamants taille brillant. Doigt : 53. Poids brut : 2,4 g. 600/800 €

28• BAGUE en or rose (750‰) serti d'un rubis pesant 2,98 carats, épaulé de vingt diamants taille baguette, en chute. Doigt : 54. Poids brut : 5,9 g. *Le rubis est accompagné d'un rapport d'analyse gemmologique du laboratoire GGT datant du 18/2/2016, attestant son poids 2,98 carats, sa couleur « Pinkish Red », chauffé, résidus modérés.* 1.800/2.200 €

29• LALAOUNIS

Paire de CLIPS D'OREILLES « créoles » en or jaune (750‰) martelé et bombé. Siglé LALAOUNIS. Dans son étui en daim gris. Long. : 2,5 cm. Poids : 20,4 g. *Bibliographie : pour un modèle identique, « Ilias LALAOUNIS Métamorphoses », 1984, page 40.* 600/800 €

30• BAGUE en or jaune (750‰) serti d'un péridot de forme ovale pesant 9 carats environ, épaulé de quatre diamants taille brillant et dix diamants taepers. Doigt : 54. Poids brut : 6,5 g. 1.000/1.500 €

31• MONTRE de POCHE en or rose (750‰) guilloché, ciselé et monogrammé. Cadran émail blanc (usures et taches), chemin de fer, chiffres arabes et romains. Cuvette intérieure en métal. Verre à refixer. Chocs. Travail français, vers 1900. Cal. : 43 mm. Poids brut : 64,3 g. 200/300 €

32• LIP

BRACELET MONTRE ronde de dame en or jaune (750‰). Attachages géométriques, cadran satiné, chiffres arabes, verre cassé. Mouvement mécanique. Bracelet cuir. Cadran, boîtier, et mouvement signés LIP, numérotée. Cal. : 18 mm. Poids brut : 12,9 g. 50/100 €

33• Deux PENDENTIFS « croix » en or jaune (750‰) :
- une ornée d'émail bleu translucide plique-à-jour rehaussé d'alignements de perles, centrée d'un médaillon circulaire représentant la Vierge de profil. Accidents à l'émail, usures. Travail français, vers 1900. Long. : 4,5 cm. Poids brut : 2,8 g.
- une croix « Jeannette » flanquée au centre d'une étoile. Travail français, vers 1800. Long. : 5 cm. Poids : 1,9 g. 100/300 €

34• S.T. DUPONT

BRIQUET rectangulaire en métal doré guilloché. Signé S.T. DUPONT. 20/40 €

35• LOT en or jaune et or gris (750‰) comprenant :
- trois PENDENTIFS (« main » filigranée, deux « porte souvenir » avec verre). Poids brut total : 15,4 g.
- un COULANT « volute » serti de trois rubis et petits diamants taillés en rose. Travail français, vers 1900. Poids brut : 2,6 g. Poids brut total : 18 g. 200/300 €



24

27

20

28

23

21

30

36 • Importante BAGUE ovale en or gris (750 millièmes) ajouré, serti de diamants taille brillant et baguette. Long. motif : 2,4 cm. Doigt : 54. Poids brut : 9,9 g. 1.500/1.800 €

37 • Importante BROCHE « nœud » en platine (950‰) et or gris (750‰) serti de diamants taille brillant, taille ancienne et baguette. Travail français, vers 1930. Époque Art Déco. Dans son écrin. Dim. : 7,8 x 4,4 cm. Poids brut : 40 g. 2.000/3.000 €

38 • BAGUE ovale en or gris (750‰) serti d'une topaze bleue pesant 7 carats, entourée et épaulée de diamants taille brillant. Doigt : 53. Poids brut : 5,8 g. 700/900 €

39 • BAGUE « navette » en or gris (750‰) ajouré, serti de diamants taille brillant et baguette. Doigt : 53. Poids brut : 4,1 g. 700/900 €

40 • Importante BAGUE « juponnée » de forme quadrilobée, en platine (min. 800‰) centré d'une turquoise cabochon de forme ovale, entourée de 16 diamants taille brillant et 44 diamants taille taepers. Vers 1970. Doigt : 55-56. Poids brut : 16,2 g. 2.000/3.000 €

41 • Fine paire de BOUCLES d'OREILLES « serpents » en or gris (750‰) pavé de diamants taille brillant, les yeux sertis de rubis. Long. : 4 cm. Poids brut : 5,7 g. 1.000/1.200 €

41BIS • BRACELET souple en or jaune et or gris (750 millièmes) serti de deux alignements de 34 diamants taille brillant et 34 rubis ovales, alternés. Dans un écrin MONTEJO. Long.: 18,5 cm. Larg.: 0,9 cm. Poids brut: 28,5 g. 4.000/5.000 €

42 • Importante BAGUE en or gris (750‰) ajouré, centré d'un saphir pesant 4,45 carats, épaulé et souligné de diamants taille brillant. *La bague est accompagnée d'un rapport d'analyse gemmologique du laboratoire GEM PARIS datant du 28/11/2016, attestant son poids de 4,45 carats, chauffé, et sa provenance CEYLAN (Sri Lanka).* Doigt : 54-55. Poids brut : 10,6 g. 3.000/3.500 €

43 • BAGUE « goutte » en or gris (750 millièmes) centré d'un diamant taille poire pesant 0,51 carat dans un double entourage de diamants taille brillant. *Le diamant est accompagné d'un rapport d'analyse gemmologique du laboratoire GIA datant du 18/9/2017 attestant son poids 0,51 carat, sa couleur E, sa pureté VS2, sans fluorescence.* Doigt : 53. Poids brut : 3,4 g. 1.900/2.200 €

44 • PENDENTIF « croix » et sa chaînette en or gris (750‰) serti de onze diamants taille brillant. Long. : 2,2 cm. Poids brut : 2,8 g. 500/600 €

45 • BAGUE en or rhodié (750‰) ajouré, centré d'un saphir rose de forme ovale, épaulé de dix diamants taille navette et d'alignements de diamants baguettes. Doigt : 54. Poids brut : 8,1 g. 2.200/2.400 €

46 • COLLIER composé d'un rang de perles de malachite alternées de petites perles vertes (chocs), en chute. Fermoir à vis en métal. Diam. des perles : 7,5 à 12,7 mm. Long. : 51,7 cm. Poids : 82,9 g. 30/50 €

47 • LOT de COLLIERS comprenant :
- deux composés respectivement de cinq et un rang d'obsidiennes facettées. Un fermoir orné de strass taillé à degrés et hématites.
- un composé d'un rang de perles en verre rouge. Fermoir en or jaune (750‰). Poids brut : 20,9 g.
- un composé de perles de grenat. Fermoir en or jaune (750‰). Poids brut : 64,4 g.
- un important composé de quatre boules godronnées en métal retenant des rangs de perles rouges. Fermoir « bouton » fabriqué à partir d'une pièce de monnaie. 60/80 €

48 • LOT en or jaune et or rose (750‰) comprenant :
- une paire de BOUTONS de MANCHETTE (fermoirs rapportés et trois BOUTONS de COLS ajourés et ciselés. Dans leur écrin (manque un bouton). Poids total : 11,7 g.
- une EPINGLE à CRAVATE « trèfle » ornée de trois petites perles et un petit diamant. Travail français, vers 1900. Poids brut : 1,3 g. 200/300 €

49 • LOT de DEBRIS en or jaune (750‰) serti d'un camée corail « profil de femme », un camée coquille accidenté, un camée circulaire en onyx « profil d'homme ». - un ELEMENT circulaire serti de petits diamants et un rubis cabochon. Chocs, accidents. Poids brut total : 29,6 g. 100/300 €

50 • LOT en or jaune (750‰) comprenant :
- deux CHEVALIERES, dont une monogrammée. Doigt : 49 et 52. Poids : 10,3 g.
- une ALLIANCE gravée. Poids : 1,1 g.
- un LOT de DEBRIS en or (750‰) et argent (800‰). Poids brut : 1,9 g. Poids brut total : 13,3 g. 200/300 €



51• OMEGA

BRACELET MONTRE ronde, modèle « Cosmic », en or jaune (750‰). Cadran satiné, index flèches appliqués, guichet indiquant jour et mois, aiguille centrale bleue indiquant la date, chiffres arabes bleus, trotteuse et phase de lune à six heures. Mouvement mécanique. Bracelet cuir. Écrin, boîte d'origine.

Cadran et mouvement signés OMEGA, numérotée.

Cal. : 34 mm. Poids brut : 44,8 g.

500/800 €

52• BREITLING

BRACELET MONTRE Navitimer réf 1808, dite modèle « Pizza » en acier, chronomètre, deux compteurs. Lunette crantée noire (usures à la peinture). Cadran noir et blanc, guichet dateur à six heures. Mouvement automatique. Bracelet cuir noir.

Cadran et boîtier signé BREITLING.

Cal. : 48 mm.

2.500/3.000 €

53• BAUME & MERCIER

BRACELET MONTRE ronde, modèle « Classima », en acier. Cadran noir, chiffres arabes et romains, guichet dateur à trois heures. Mouvement à quartz. Bracelet cuir.

Ecrin, boîte d'origine et papiers datés 2014.

Cadran et bracelet signés BAUME & MERCIER, numérotée.

Cal. : 38 mm.

100/300 €

54• ROLEX

BRACELET MONTRE modèle « GMT-Master 1675 Transition » en acier. Lunette tournante graduée bleue et rouge (patinés).

Cadran noir, guichet dateur à trois heures. Mouvement automatique. Verre plexiglas. Bracelet « Jubilé » en acier, légèrement détendu, boucle déployante. Série 3075. Vers 1981. Signée ROLEX.

Cal. : 40 mm. Long. bracelet : 16,5 cm.

Ni boîte, ni papier.

6.000/8.000 €

55• CARTIER

BRACELET MONTRE de dame modèle « Tank » en vermeil (925‰). Cadran jaune-crème. Mouvement mécanique. Bracelet cuir. Cadran et boîtier signés CARTIER, numérotée. Usures.

Dim. : 20 x 22 cm. Poids brut : 22,5 g.

500/600 €

56• LOT en métal comprenant une MONTRE DE POCHE LIP, deux BROCHES « volutes », deux PENDENTIFS et une CHAINETTE.

10/30 €

57• LOT de quatre BRACELETS MONTRES en métal des marques GUESS, FREELook, LEROY.

20/50 €

58• LOT de onze BRACELETS MONTRES en métal comprenant les marques SEIKO, LIP, YONGER & BRESSON, CASIO, VICTORINOX, MIL-EAGLE, Philip PRESIO.

Mouvements à quartz et deux mouvements automatiques.

30/80 €

59• BOITE DE RANGEMENT pour MONTRES en bois laqué de couleur bordeaux.

Dim. : 20 x 30 x 15,5 cm.

10/30 €

60• SWATCH

Trois BRACELETS MONTRES, dont une chronographe, trois compteurs. Mouvements à quartz.

Cal. : 32, 33 et 36 mm.

30/50 €



51



52



53



54



55

TABLEAUX ANCIENS



61

61 • EUGÈNE DELACROIX (Saint-Maurice, 1798 - Paris, 1863)
Portrait de personnage en habit de ménestrel
Aquarelle sur pierre noire
Porte le cachet ED (L. 838a) en bas à droite
10 x 7,5 cm (à vue)
1.200/1.500 €



62

62 • EUGÈNE DELACROIX (Saint-Maurice, 1798 - Paris, 1863)
Portrait de gentilhomme du Moyen-Age
Aquarelle sur pierre noire
Porte le cachet ED (L. 838a) en bas à droite
9,5 x 7,5 cm (à vue)
1.200/1.500 €



63

63 • École française du XIX^e siècle
Entourage d'Eugène DELACROIX (Saint-Maurice, 1798 - Paris, 1863)
Etude de femme allongée, de dos
Plume et encre brune
8 x 14,4 cm (à vue)
400/600 €



64

64 • École française du XIX^e siècle
Entourage d'Eugène DELACROIX (Saint-Maurice, 1798 - Paris, 1863)
Etude de lion allongé
Plume et encre brune
14,9 x 23 cm (à vue)
600/800 €



65

65 • École française du XIX^e siècle
Entourage d'Eugène DELACROIX (Saint-Maurice, 1798 - Paris, 1863)
Hercule et le sanglier d'Erymanthe
Plume et encre brunes
Annotations en haut à gauche
Porte un cachet E.D
800/1.000 €



66

66• École espagnole du XVI^{ème} suiveur de JUSEPE RIBERA
Saint Jérôme dans le désert
Huile sur toile
94 x 111,5 cm
3.000/4.000 €



67

67• Attribué à JEAN DARET
(Bruxelles 1614 - Aix en Provence 1668)
Vierge à l'enfant entouré de deux chérubins
Huile sur toile d'origine
Beau cadre en bois naturel à décor de feuilles de laurier d'époque Louis XIII.
Provenance : Mr Jean TRENTSAUX bd Gambetta n° 46 Tourcoing
101,8 x 82,3 cm
4.000/6.000 €



68

68 • GHERARDO POLI (Florence, 1676 - Pise, 1746)

Caprice architectural aux ruines et statue antique représentant Hercule et l'Hydre
 Caprice architectural aux ruines et statue antique représentant Hercule et Nessus
 Deux huiles sur toile formant pendant
 (Petites manques et griffures)
 118,8 x 91,3 cm
 12.000/15.000 €



68

Gherardo Poli s'est illustré dans la représentation de caprices architecturaux. Inspiré par les gravures de Jacques Callot (Nancy, 1592–1635) et de Stefano della Bella (Florence, 1610–1664), il met à l'honneur l'Antiquité à travers de somptueuses ruines animées, dans lesquelles trônent des statues aux sujets mythologiques classiques traitées en grisaille, comme ici Hercule et l'Hydre que l'on retrouve dans un autre de ses caprices exposé au musée des Beaux-Arts de Nancy (inv. 522-5). Dans les deux œuvres présentées ici, les compositions sont construites en hauteur de manière à donner toute l'importance à l'architecture, les quelques touches de couleurs n'étant accordées aux personnages que pour rythmer l'ensemble. Ses caprices sont le réceptacle mélancolique, parfois fantastique d'une époque déchu, très appréciée à la fin du XVIIe siècle.



69

69• Attribué à JEAN-FRANÇOIS DE TROY (Paris, 1679 – Rome, 1752)

L'Evanouissement d'Esther
 Le Couronnement d'Esther
 2 huiles sur toile formant pendant
 Quelques restaurations anciennes
 57 x 81 cm
 12.000/15.000 €



69

Bibliographie : Christophe Leribault, Jean-François de Troy (1679-1752), Paris, Arthéna, 2002. Peintre de « tableaux de mode », selon l'expression du temps, Jean-François de Troy se fit connaître comme portraitiste, talent hérité de son père François de Troy, mais aussi comme peintre d'histoire. Après quelques années fructueuses en Italie, où il fut d'ailleurs nommé directeur de l'Académie de France à Rome, Jean-François de Troy s'intéressa à la tapisserie en fournissant des modèles pour la manufacture des Gobelins. Le cycle de cartons de tapisserie consacré à l'Histoire d'Esther, considéré comme le point d'orgue de sa carrière, démontre ses talents de grand décorateur, dont l'acidité des couleurs rend hommage aux grands maîtres italiens.

Les œuvres que nous présentons ici s'apparentent en tout point à deux des trois esquisses à l'huile, préparatoires à la tenture, exécutées à Paris, et approuvées par les Bâtiments du roi. L'Evanouissement d'Esther, sujet le plus connu semble être la première des esquisses du cycle, suivie

par Le Couronnement d'Esther dont il présente la toile au Salon de 1738.

Les cartons ne diffèrent que très peu des tapisseries tout comme des toiles (Paris, musée du Louvre inv. 8213 et 8216) qui ne présentent presque aucun repentir, rappelant ainsi la rapidité d'exécution de l'ensemble.

Sujet antique par excellence, très apprécié par la clientèle, la tenture de l'Histoire d'Esther fut l'un des modèles les plus tissés au cours du XVIIIe siècle. Le comte de Caylus (Paris, 1692 – 1765), ami de l'artiste, mentionnera d'ailleurs l'ensemble comme « l'ouvrage le plus beau et le plus complet de ceux qu'il nous a laissés. » (Caylus, ed. 1910, p. 30).

70 • ATELIER DE PIERRE-PAUL RUBENS (Siegen, 1577 – Anvers, 1640) et ATELIER DE FRANS SNYDERS (Anvers, 1579 – 1657)
Guirlande de fruits animée de quatre putti jouant avec un agneau dans un paysage
Huile sur toile
174 x 239,8 cm
30.000/40.000 €

Exceptionnelle par son format et sa qualité d'exécution, cette oeuvre a vraisemblablement été exécutée par l'atelier de deux des plus excellents peintres flamands du XVII^e siècle : Frans Snyders (Anvers, 1579 – 1657) pour le traitement des fleurs et fruits et Peter Paul Rubens (Siegen, 1577 – Anvers, 1640) pour les figures. Notre tableau est une autre version de l'oeuvre *A Garland of Fruit and Vegetables over Four Putti in a Landscape*, conservée en Angleterre à la National Trust Collection, Kingston Lacy (inv. 1257220). L'opulence de la guirlande de fruits, ayant presque valeur de signature, rappelle les très riches compositions de natures mortes de Snyders qui attirent l'oeil du maître anversois et avec qui il collabore activement entre 1611 et 1616. La rencontre de leurs pinceaux donna naissance à de somptueuses compositions dont certaines ont été exécutées par leur atelier, composé de collaborateurs et non d'élèves. Notre tableau est un formidable témoignage de leur talent. Nous remercions M. Fred Meijer d'avoir confirmé l'authenticité de notre tableau.





71

71 • École allemande, fin du XVII^{ème} siècle

Hercule et les oiseaux du lac Stymphale, le 5^{ème} des travaux d'Hercule. La mort d'Hercule (à gauche Philoctète, futur grand héros de la guerre de Troie, a mis le feu au bûcher d'Hercule en échange de l'arc et les flèches du héros). Deux grandes huiles sur toile en pendant. Cadres anciens d'époque. Rentoilage ancien. 105 x 110 cm 2.000/2.200 €



72 • École fin XVIII^{ème}

Femme à sa table de toilette Huile sur toile 79 x 63 cm 1.200/1.500 €

73 • FRANÇOIS DUMONT (1751-1831) attribué à

Portrait de jeune femme à la couronne de fleurs Huile sur toile ovale 28 x 24 cm 1.000/1.200 €



74

74 • CORNELIS VAN SPAENDONCK (Tilbourg, 1756 – Paris, 1839)

Bouquet de roses et de bleuets Huile sur marbre blanc 21,4 x 17,2 (à vue) Signé et daté en bas à droite «Cornelle Van Spaendonck .1813.» Installé à Paris avec son frère aîné Gerard (Tilbourg, 1746 – Paris, 1822), les Spaendonck sont connus pour leurs représentations de fleurs. Délicates, les œuvres de Cornelis sont empreintes d'une grâce et légèreté qui lui est propre, accentuées dans notre œuvre par le support: une plaque de marbre participant à la préciosité de l'ensemble. Très apprécié de son temps, reconnu par l'Académie qu'il intègre en 1789 et nommé directeur de la manufacture de Sèvres, Cornelis van Spaendonck reçut de nombreuses commandes prestigieuses. Ses œuvres ornent encore aujourd'hui de grandes résidences françaises telles que Fontainebleau, Compiègne et Choisy 6.000/8.000 €



75

75 • École française du XIX^{ème} d'après PIERRE PAUL RUBENS
 La chasse au tigre
 Huile sur toile
 94 x 120 cm
 1.500/2.000 €



76

76 • École française XIX^{ème} siècle
 Chérubin sur un vase orné d'une guirlande
 Huile sur toile
 113 x 62 cm
 1.000/1.200 €

77 • D'après FRANÇOIS BOUCHER
 Mars et Vénus.
 Huile sur toile de forme ovale.
 88 x 117 cm
 2.000/3.000 €

78 • École française XIX^{ème} siècle
 Portrait d'un officier de la Garde Nationale
 Pastel sur papier
 74 x 59 cm
 600/650 €

79 • École italienne XIX^{ème} siècle
 Paysage montagneux au pont et au pêcheur
 Huile sur toile
 24 x 18.5 cm
 1.200/1.400 €

80 • École anglaise du XIX^{ème} siècle
 Embarcations sur un fleuve
 Huile sur métal
 35.5 x 42.5 cm
 800/1.000 €

81 • M. LEROUX école française du XIX^{ème}
 Trophée de perdrix suspendue et pichet sur un entablement
 Huile sur toile (Accidents)
 Signé en bas à droite " M. Leroux "
 64,5 x 54 cm
 400/600 €



82



83

82 • E. MEISSENBURG
Pêcheurs sur une mère houleuse
Huile sur toile
Signé en bas à droite
73 x 98 cm
600/800 €

83 • E. MEISSENBURG
Le départ pour la pêche sur une mère houleuse
Huile sur toile
Signé en bas à gauche
73 x 98 cm
600/800 €



84

84 • Cadre toscan vers 1500 en bois sculpté
Sculpté et doré à décor de feuilles d'eau, d'écailles, double
rangs d'entrelacs et godrons (Restaurations).
Diamètre intérieur 69 cm
Diamètre extérieur 132 cm
4.000/6.000 €

CÉRAMIQUE

LE SERVICE DE MARIE-CAROLINE DE BOURBON-SICILES, DUCHESSE DE BERRY EN PORCELAINES DURE DE SÈVRES



Le service «à fond bleu lapis, ornementation en or, fruits peints sur des feuilles» de Marie-Caroline de Bourbon-Siciles, duchesse de Berry (1798-1870), entra en magasin de ventes de Sèvres le 20 décembre 1825 (S.C.C., arch. manuf., Vu1, 245-1). Comportant notamment 48 assiettes à dessert, 1 plateau ovale, 12 compotiers à pieds, 2 corbeilles jasmin, 2 glacières, 4 jattes à fruits et 2 sucriers mélissins, il fut d'abord présenté à l'Exposition des Produits de l'Industrie au Palais du Louvre en janvier 1826. Le découvrant lors de sa visite de l'exposition, S.A.R. la duchesse de Berry en fit aussitôt l'acquisition (S.C.C., arch. manuf., Vbb7, 12 et Pb6, 1825, n° 12).

Ce service à dessert fit l'objet de réassortissements jusqu'à 1828, jusqu'à comporter 130 assiettes. La duchesse de Berry le conserva jusqu'à sa retraite vénitienne en son palais de Vendramin. Il fut vendu en 1865 avec le reste des collections de la duchesse.

Chaque assiette est peinte d'un fruit singulier, précisément nommé au revers, exécuté par le célèbre peintre de natures mortes et de fruits Moïse Jacobber (actif entre 1818 et 1848) et rehaussé d'or, notamment par le doreur Vaubertrand. Par son décor, ce service témoigne de la qualité de la production de Sèvres sous la direction d'Alexandre Brongniart, ici à l'époque de la Restauration. Il illustre le goût de la duchesse de Berry pour la botanique, et l'intérêt des arts décoratifs en général porté aux productions de la nature comme source d'inspiration.

Pour des illustrations de ce service, voir le catalogue d'exposition, *Entre cour et jardin, Marie-Caroline duchesse de Berry*, musée de l'Île de France, Sceaux, 2007, p. 169.

Bon nombre de pièces présentées dans cette vente font partie du premier achat de 1826. Par souci de respect de l'esprit botanique de la duchesse de Berry, les assiettes de la partie de service vendue ont été classées par catégories de fruits.

Les lots 85 à 92 seront vendus avec faculté de réunion.

85• SEVRES

6 assiettes du service de la duchesse de Berry, décor polychrome de prunes Reine-Claude, prunes cerisettes, prunes-pêches, quetsches, abricotins et cerises ambrées sur leur feuillage au centre et d'un fond bleu lapis rehaussé d'une frise de postes feuillagés et de palmettes or sur l'aile, filets or sur les bords.

Léguées au revers. Dates de pose du fond de couleur en vert.

Marques de doreurs et dates de pose de l'or. Marques au tampon bleu du roi Charles X avec dates 1825 et 1826

Signature « Jacobber » du peintre Moïse Jacobber sur 3 d'entre elles

Marques en creux. Époque Charles X.

Diamètre : 23,5 cm

15.000/18.000 €





86 • SEVRES

6 assiettes du service de la duchesse de Berry, décor polychrome de prunes petit-damas, abricots angoumois, prunes grosses mirabelles, prunes Saint-Julien, cerises rouges et dattes sur leur feuillage au centre et d'un fond bleu lapis rehaussé d'une frise de postes feuillagés et de palmettes or sur l'aile, filets or sur les bords.

Léguendées au revers. Dates de pose du fond de couleur en vert. Marques de doreurs et dates de pose de l'or.

Signature « Jacobber » du peintre Moïse Jacobber sur chacune. Marques au tampon bleu du roi Charles X avec dates 1825, 1826 et 1827. Marques en creux.

Epoque Charles X

Diamètre : 23,5 cm

15.000/18.000 €



87 • SEVRES

6 assiettes du service de la duchesse de Berry, décor polychrome de fruits exotiques : arachides (pistaches), corossols à trois lobes, arbusiers, piments cerises, grenades à petit fruit et bananes sur leur feuillage au centre et d'un fond bleu lapis rehaussé d'une frise de postes feuillagés et de palmettes or sur l'aile, filets or sur les bords.

Léguendées au revers. Dates de pose du fond de couleur en vert. Marques de doreurs et dates de pose de l'or.

Signature « Jacobber » du peintre Moïse Jacobber sur 3 d'entre elles.

Marques au tampon bleu du roi Charles X avec dates 1825 et 1827. Marques en creux.

Epoque Charles X

Diamètre : 23,5 cm

15.000/18.000 €



88 • SEVRES

6 assiettes du service de la duchesse de Berry, décor polychrome de raisin Pizoutel, raisin d'Ilirie, raisin de Corinthe, raisin Morillon, raisin grosse perle et azérolier rouge sur leur feuillage au centre et d'un fond bleu lapis rehaussé d'une frise de postes feuillagés et de palmettes or sur l'aile, filets or sur les bords.

Léguendées au revers. Dates de pose du fond de couleur en vert. Marques de doreurs et dates de pose de l'or.

Signature « Jacobber » du peintre Moïse Jacobber sur 5 d'entre elles.

Marques au tampon bleu du roi Charles X avec dates 1825, 1826 et 1827. Marques en creux.

Epoque Charles X

Diamètre : 23,5 cm

15.000/18.000 €



89 • SEVRES

6 assiettes du service de la duchesse de Berry, décor polychrome de poires Mouille-bouche panachées, poires bon-Christien d'hiver, poires Blanquette, pommes d'Api, pommes de Reinettes grises et cormiers sur leur feuillage au centre et d'un fond bleu lapis rehaussé d'une frise de postes feuillagés et de palmettes or sur l'aile, filets or sur les bords.

Léguendées au revers. Dates de pose du fond de couleur en vert. Marques de doreurs et dates de pose de l'or. Signature « Jacobber » du peintre Moïse Jacobber sur 5 d'entre elles.

Marques au tampon bleu du roi Charles X avec dates 1825, 1826 et 1827. Marques en creux.

Epoque Charles X

Diamètre : 23,5 cm

15.000/18.000 €



90 • SEVRES

6 assiettes du service de la duchesse de Berry, décor polychrome de fruits du hêtre, noisettes Avelines vertes, châtaignes, glands doux, noix de Jauge et pigne de pin sur leur feuillage au centre et d'un fond bleu lapis rehaussé d'une frise de postes feuillagés et de palmettes or sur l'aile, filets or sur les bords.

Léguendées au revers. Dates de pose du fond de couleur en vert. Marques de doreurs et dates de pose de l'or.

Signature « Jacobber » du peintre Moïse Jacobber sur 3 d'entre elles.

Marques au tampon bleu du roi Charles X avec dates 1825, 1826, et 1827. Marques en creux.

Epoque Charles X

Diamètre : 23,5 cm

15.000/18.000 €



91 • SEVRES

6 assiettes du service de la duchesse de Berry, décor polychrome de fruits de ronce commune (mûres), mûres noires, fraises de bois, caprons, fraises des Alpes blanches et groseillers épineux sur leur feuillage au centre et d'un fond bleu lapis rehaussé d'une frise de postes feuillagés et de palmettes or sur l'aile, filets or sur les bords.

Léguées au revers. Dates de pose du fond de couleur en vert. Marques de doreurs et dates de pose de l'or.

Signature « Jacobber » du peintre Moïse Jacobber sur 4 d'entre elles.

Marques au tampon bleu du roi Charles X avec dates 1825, 1826 et 1827. Marques en creux.

Epoque Charles X

Diamètre : 23,5 cm

15.000/18.000 €



92• SEVRES

Deux assiettes du service de la duchesse de Berry, décor polychrome de fruits du café et de coquerets comestibles (amours en cage) sur leur feuillage au centre et d'un fond bleu lapis rehaussé d'une frise de postes feuillagés et de palmettes or sur l'aile, filets or sur les bords. Légendées au revers. Date de pose du fond de couleur en vert « 30 At. 25 » pour l'une et « 13 Xbre. 27 » pour l'autre. Marques de doreurs et dates de pose de l'or. Marque « Ja » du peintre Moïse Jacobber pour la première. Marques au tampon bleu du roi Charles X avec dates 1826 et 1829. Marques en creux. Une égrenure et une fêlure sur l'assiette aux coquerets comestibles. Epoque Charles X
Diamètre : 23,5 cm
3.000/4.000 €



93• SEVRES

Deux assiettes du service de la duchesse de Berry, décor polychrome de pommes de Sibérie et de prunes diaprée rouge sur leur feuillage au centre et d'un fond bleu lapis rehaussé d'une frise de postes feuillagés et de palmettes or sur l'aile, filets or sur les bords. Légendées au revers. Dates de pose du fond de couleur en vert « 30 m 22 P = » pour l'une et « 19 mai 1826 » pour l'autre. Dates et marques de doreurs en or « D.G. 10 Janv. » pour l'une et « V°.5.Xbre.27. » pour l'autre. Signature « Jacobber » du peintre Moïse Jacobber sur chacune. Marques au tampon bleu du roi Charles X avec dates 1825 et 1828. Marques en creux. Petite usure au centre pour l'assiette décorée de pommes de Sibérie. Epoque Charles X
Diamètre : 23,5 cm
5.000/6.000 €





94 • SEVRES

4 compotiers ronds à piedouche, décor polychrome à l'intérieur des compotiers représentant des rameaux de fleurs d'arbres fruitiers : fleurs de cognassier, fleurs de prunier, fleurs de bigarreaulier et fleurs de capron, et d'une frise de postes feuillagés entre quatre filets or se détachant sur un fond bleu lapis sur le bord. La bordure extérieure est ornée d'une frise de feuilles et volutes, les pieds à fond bleu et or porte les noms des fleurs représentées.

Dates « 30 m 22 P = » de pose du fond de couleur en vert sous le piedouche. Dates et marques de doreur en or « D.G. 15 février M » sur les 2 premiers, « D.G. 27 février M » et « D.G. 6 mars M » sur les suivants. Marques au tampon bleu du roi Charles X avec dates 1825.

Epoque Charles X
Diamètre : 21,5 cm
6.000/8.000 €



95 • SEVRES

3 compotiers ronds à piédouche, décor polychrome à l'intérieur du compotier représentant des rameaux de fleurs d'arbres fruitiers : fleurs de pommier et fleurs d'abricotier, et d'une frise de postes feuillagés entre quatre filets or se détachant sur un fond bleu lapis sur le bord. La bordure extérieure est ornée d'une frise de feuilles et volutes, le pied à fond bleu et or porte les noms des fleurs représentées.

Dates « 30 m 22 P = » de pose du fond de couleur en vert sous le piédouche. Dates et marques de doreur en or « D.G. 15 février M » sur les 2 premiers et « D.G. 27 janvier M » sur le troisième. Marques au tampon bleu du roi Charles X avec dates 1825.

Epoque Charles X
Deux restaurés
Diamètre : 21,5 cm
1.500/2.000 €



96• SEVRES

Paire de glacières couvertes de forme « vases B » et leurs intérieurs reposant sur socle carré en bronze doré, décor polychrome sur chaque face d'un entrelacs de fruits sur leur feuillage formant guirlande, représentant les espèces figurées sur les assiettes (pêches, prunes, fraises, raisin, noix, châtaignes...). Le col et le piédoche sont ornés de frises de postes feuillagés et de palmettes or se détachant sur un fond bleu lapis. Les anses cannelées en crosse, à fond or amati, reposent sur des têtes d'hommes barbus en relief.

Epoque Charles X

Un morceau recollé à un col pour une glacière.

Une légère fêlure au bol de l'intérieur de l'autre glacière.

Hauteur : 32,5 cm

12.000/15.000 €



100

97

97 • SEVRES

Paire de bustes en biscuit représentant les enfants de la duchesse de Berry : Louise d'Artois et Henri, duc de Bordeaux, reposant sur un piédestal circulaire. Ils portent les inscriptions en creux « SAR Mlle née 1819 » et « DUC de Bordeaux » sur le devant.

Marqués au dos « MAS » et « n° 4 » et « n° 5 ».

Signature « Brachard aîné » et date « F. Jllt 1821 - 30 juillet 21 » en creux au dos.

La tête du duc de Bordeaux recollée.

XIXe siècle

Hauteurs : 22,5 et 20,5 cm

1.000/1.500 €

98 • SEVRES

Pot à lait de forme « pot à lait Grec », décor polychrome du portrait du poète Louis Racine, fils de Jean Racine, dans un médaillon circulaire cerné d'un large filet en or amati se détachant sur un fond or rehaussé de guirlandes de volutes feuillagées et de filets à fond blanc. Le médaillon porte l'inscription « LOUIS RACINE ».

Le portrait est inspiré d'une gravure de Pieter Tanjé d'après Jacques André Joseph Camelot Aved de 1749. Marque des LL entrelacés.

Epoque Louis XVIII

Hauteur : 24 cm

2.000/3.000 €



Pieter Tanjé, d'après Jacques André Joseph Camelot Aved, Louis Racine de l'Académie Royale des Inscriptions et des Belles Lettres (gravure), 1749. Londres, British Museum, inv. 1870.0514.1442



98

99 • SEVRES

Pot à lait de forme « pot à lait Grec », décor polychrome du portrait du poète et dramaturge Jean-Baptiste Rousseau dans un médaillon circulaire cerné d'un large filet en or amati se détachant sur un fond or rehaussé de guirlandes de volutes feuillagées et de filets à fond blanc. Le médaillon porte l'inscription « J.B. ROUSSEAU ».

Le portrait est inspiré d'une gravure d'Etienne Ficquet d'après Jacques André Joseph Camelot Aved de 1763.

Epoque Louis XVIII

Hauteur : 21 cm

2.000/3.000 €



Etienne Ficquet, d'après Jacques André Joseph Camelot Aved, portrait de Jean-Baptiste Rousseau (gravure), 1763. Londres, British Museum, inv. 1868.0822.2260



99

100• SEVRES

Assiette à décor polychrome d'un fond lilas sur le bassin et d'une guirlande de marguerites et vigne sur l'aile, filets or sur les bords. Elle provient du service « fond violet guirlandes de marguerites » acheté en 1806 par M. Cornelissen de Weymbroeck d'Anvers. Marque de la manufacture impériale de Sèvres, marque en creux « II » et marque de peintre. Circa 1803-1806
Diamètre : 23 cm
1.000/1.500 €

101• SEVRES

Portrait de profil miniature de Louis-Philippe, duc d'Orléans, en biscuit de porcelaine dure sur un fond en velours noir et brun de forme carrée. Porte la marque en creux « Brachard (?) 1829 ». XIXe siècle. Epoque Restauration, circa 1829.
Dimensions : 9 x 9 cm
300/500 €

102• SEVRES

Théière « Paestum » couverte du service de l'Intendance Générale, décorée en or de frises de feuilles de lierre, frise vermiculée et frises de motifs se détachant sur des fonds blanc et beau-bleu. Le déversoir, l'anse et la prise du couvercle à fond or, filets or sur les bords. Marque au tampon de la manufacture royale de Sèvres. Marque de l'Intendance Générale. Datée « 14 9bre 45 » et marque « 46 » en or. Epoque Louis-Philippe. Circa 1845-1846. Petites usures d'or, légers manques. Hauteur avec anse : 15 cm
600/800 €



102



101

103• VINCENNES

Grande et importante écuelle à bouillon ronde couverte de 1ère grandeur, munie d'anses en forme de branchages entrecroisés, décor polychrome et or de larges bouquets de fleurs et d'insectes. La prise du couvercle est en forme de poisson et coquillages en relief, les anses sont ornées de fleurs appliquées. Filets or sur les bords.

Le 18 août 1752, le marchand mercier Lazare Duvaux vendait à la duchesse de Lauraguais « une écuelle de porcelaine de Vincennes peinte à fleurs, avec un groupe de poissons sur le couvercle, 120 lb », mention qui pourrait correspondre à cette écuelle (Livre-Journal de Lazare Duvaux, tome II, p. 134). Circa 1749-1752. Marque des LL entrelacés ornementés. Restaurations.

Largeur : 23 cm, Hauteur : 15 cm

Un modèle de forme similaire, présentant un décor de poissons et crustacés, est conservé au Metropolitan Museum de New York (inv. 50.211.168a, b, .169) ; voir T. Préaud et A. d'Albis, La porcelaine de Vincennes, 1991, p. 150, n° 115.

Un modèle à prise en forme de poisson décoré de fleurs, de forme « à quatre pans ronds » qui est une variante de forme de l'écuelle à bouillon, est conservé au musée du Louvre (inv. TH 1225) ; voir Porcelaines de Vincennes. Les Origines de Sèvres (catalogue exposition Grand Palais, 1977-1978), p. 49, n° 80.

2.000/3.000 €



103

104• SEVRES

Partie de service composée de 16 assiettes, 2 compotiers ronds et 2 compotiers coquilles à décor polychrome et or au centre d'un bouquet de roses et barbeaux dans un médaillon et sur l'aile de deux filets bleu ornés de roses et barbeaux alternés de guirlandes de feuilles de laurier. Filets et pointillés or sur les bords.

Cet ensemble provient du service « filet bleu, Roses Barbeaux, et feuillage en or », livré le 12 octobre 1785 à Messieurs Tourton et Ravel, banquiers. Il comportait notamment 96 assiettes et

16 compotiers coquilles (David Peters, Sèvres Plates and Services of the 18th century, vol. III, n° 85-5, pp. 769-770).

Marques des LL entrelacés, lettres-dates hh pour l'année 1785. Marques de peintres et de doreurs. Circa 1785.

Une fêlure restaurée sur un compotier.

Diamètre des assiettes : 24 cm

12.000/15.000 €



104

105 • SEVRES

Grande tasse litron et sa sous-tasse en porcelaine dure, décor polychrome et or de bandes à fond bleu lavande et de guirlandes de feuilles et bouquets de fleurs entrecroisées. Filets or sur les bords. Marquée de LL entrelacés. Marque du peintre Vieillard (actif 1752-1790). XVIII^e siècle
Petit éclat au talon de la sous-tasse.
Diamètre de la sous-tasse : 14 cm
600/800 €



105

106 • SEVRES

Sous-tasse à décor polychrome et or d'un papillon dans une réserve au centre et de scènes de Chinois dans des paysages de pagodes se détachant sur un fond brun sur l'aile. Filets or sur les bords. Marque des LL entrelacés et lettre-date Z pour l'année 1777. Marque attribuée au peintre Bailly fils (actif 1747-1779). Petites usures d'or
Diamètre : 12,5 cm
150/200 €



106



107

107 • MENNECY

Importante statuette de magot assis sur un coussin, les bras levés, reposant sur un tertre orné de fleurs et feuilles en relief, à décor polychrome au naturel. Il porte un manteau orné de guirlandes de fleurs pourpres et des souliers à fond noir. Il devait initialement soutenir une coupe ou un globe. Fabrique de Mennecey Villeroy. Marque incisée D.V. de la fabrique De Ville-roy au revers.
Un morceau recollé au socle
XVIII^e siècle
Hauteur : 18 cm
1.000/1.500 €



108

108 • VIENNE

Sucrier couvert de forme ovale en porcelaine décoré de paysages animés en grisaille et de dents de loup pourpres sur les bords. La prise du couvercle est en forme de fleur à fond vert en relief.
Marque à l'écu
XVIII^e siècle
Longueur : 15 cm
200/300 €

109 • PARIS

Coupe à fruits ajourée sur pied reposant sur un socle carré, décor polychrome d'une armoirie couronnée sur le piédouche et de frise et filets en or amati.
XIX^e siècle
Hauteur : 27 cm
Usures d'or
200/300 €

110 • PARIS

Assiette à décor polychrome au centre d'une vue du château de Santenaz et ses jardins animés de personnages avec un chien cernée de larges filets or, l'aile à fond rouge et filet or sur le bord. Revers légendé « Vue du Château de Santenaz en Piémont ».
XIX^e siècle
Diamètre : 23,5 cm
200/300 €



110



109

111• DELFT

Grande plaque à bord contourné décorée en camaïeu bleu d'une scène pastorale galante animée de trois personnages et de frises de volutes fleurie sur le bord.
Marque au revers. Egrenures sur le bord.
XVIII^e siècle
Hauteur : 38 cm, Largeur : 33 cm
800/1.200 €

112• SEVRES - XX^e siècle

Vase balustre en porcelaine blanche à décor moulé en relief d'iris dans leur feuillage et de motifs de vagues dans un style japonais.
Hauteur : 42 cm
200/300 €

113• Paire de vases de forme urne sur un socle carré en porcelaine à décor en réserve de femmes nues dans un paysage lacustre nuageux d'où émerge un cheval marin, sur fond or ; les prises en forme de termes féminins ailés. (Accidents à l'un des vases).
XIX^{ème} siècle
Hauteur : 38,5 cm
900/1.100 €

114• Service en porcelaine de Paris à motif floral ; marli bordeaux à décor or de guirlandes, griffons. ED Honoré à Paris, manufacture à Champereux Albert comprenant : 70 assiettes, 9 présentoirs bas, 8 présentoirs hauts, 2 saucières, 7 tasses à café.
1.500/2.000 €



113



145

120

114

115• Paire de grands vases urnes en porcelaine de Paris, à décor en réserve de bouquets de fleurs sur chaque face, sur fond lie de vin, piédouche et col dorés ; anses à enroulements feuillagés et motifs d'amours, attaches à masques d'homme barbu. Sur une base carrée à l'imitation du marbre. Vers 1820
Hauteur : 52 cm
1.200/1.500 €

116• Grand personnage en céramique symbolisant l'hiver sur un socle quadrangulaire. (Accidents)
Hauteur : 36 cm
80/100 €

117• ALLEMAGNE

Paire de vases à col légèrement évasé, décor polychrome dans le goût de Meissen de fleurs à tiges appliquées en relief se détachant sur un fond céladon. Riche monture en bronze doré rocaille ornée de feuilles de vigne et de grappes de raisin. Portent une marque. XIX^e siècle
Hauteur : 31 cm
1.500/2.000 €

118• Deux pies sur une branche. Deux sujets en porcelaine polychrome dans le goût de Meissen. Portent une marque.
Hauteur : 41 et 51 cm
400/600 €

119• Ensemble de 6 tasses à café en porcelaine à fond vert et décor or de pampres de vigne et filets.
400/600 €

120• Ensemble de verres, rince-doigts et carafes en cristal givré à décor d'un monogramme or.
400/600 €

ART D'ASIE

121• SAMSON - XIX^e siècle

Vase couvert globulaire en porcelaine à décor de phénix parmi les pivoines et de canards parmi les lotus dans des médaillons, sur fond bleu poudré, décoré à l'émail or de crustacé et d'une frise de lingzhi. Monté en lampe.
Hauteur : 52 cm
500/600 €

122• JAPON - XX^e siècle

Bol en porcelaine à décor en émaux polychromes de jeunes femmes et enfants dans un jardin près d'un arbre fleuri, le rebord orné de pivoines dans leur feuillage.
Diam. 24,5 cm
100/120 €

123• JAPON - XX^e siècle

Trois plateaux en laque noire:
- rectangulaire à décor en takamaki-e de laque rouge et or de bateaux et chaumières près d'un pont. (accidents)
Dim. 46 x 70 cm.
- carré à décor en laque or d'oiseaux parmi les pivoines. (accidents, fendu)
Dim. 45 x 45 cm
- rectangulaire à décor en laque or, rouge et vert d'un panier fleuri de pivoines et iris et de papillons. (accidents)
Dim. 46 x 78,5 cm.
300/500 €



123



ICÔNES RUSSES

124• LA VIERGE ORANTE « Rocher Inébranlable » surmontée d'un arche, les coins supérieurs ornés de motifs décoratifs polychromes, fin du XIX^e siècle, tempera à l'œuf sur levkas et bois, patine, usure et manques.
17,5 x 13,5 cm
150/300 €

125• LA VIERGE A L'ENFANT « JOIE INATTENDUE », seconde moitié du XIX^e siècle, Russie du Sud, tempera à l'œuf sur levkas et bois, fendue en deux dans le sens vertical, patine, usure et manques.
45 x 36,8 cm
150/200 €

126• SAINTE SOPHIE - SAGESSE DIVINE, personnification du Christ surmonté de la Déisis et entouré des apôtres et prophètes placés dans les médaillons à décor floral ; bronze (cire perdue).
14,8 x 12,5 cm
150/250 €

127• SAINT NICOLAS, XIX^e siècle, tempera à l'œuf sur levkas et bois, recouverte d'un oklad en métal doré, patine, usure et manques sur la peinture.
31 x 25 cm
300/500 €

128• VIERGE A L'ENFANT « MERE ADOUCIT MA PEINE » XIX^e siècle, tempera à l'œuf sur levkas et bois, recouverte d'un oklad en métal repoussé ciselé, gravé et doré.
31,5 x 26,8 cm
500/700 €



131

129• ICONE FAMILIALE représentant un groupe de saints personnages surmonté du Christ bénissant, au centre un évêque, probablement saint Serge de Radonesh, (nom caché par l'auréole), à droite Sainte Marina et Saint Natalie, à gauche Saint Ksenophonte, et saint Adrei, tempera à l'œuf sur levkas et bois, recouverte d'un oklad en argent repoussé, ciselé et grave, Saint Petersburg, titre d'argent 84, date 1825, contrôleur M.E.O. maître Alexandre Ilich Yachinkov (1795-1826).
750/900 €

130• LA VIERGE A L'ENFANT qui aide les femmes qui accouchent et prie son Fils d'accorder la santé aux nouveaux nés, entourée d'un médaillon ovale surmonté d'une couronne, de part et d'autre deux saints personnages, en haut deux anges agenouillés, en bas l'inscription gravé, XIX^e siècle, tempera à l'œuf sur levkas et bois, recouverte d'un oklad en argent repoussé, ciselé, gravé et doré, patine, usure et manques sur la peinture, titre d'argent 84, date 1853, les autres poinçons illisibles,
21,2 x 16,2 cm.
600/800 €

131• SAINT NICOLAS, XIX^e siècle, tempera à l'œuf sur levkas et bois, recouverte d'un oklad en argent repoussé, ciselé et doré, le livre des Evangiles qu'il tient de la main droite est orné de médaillons en émail peint entourés de stras, il porte également un médaillon en émail peint et des croix en stras, patine et usure sur la peinture, Moscou, titre d'argent 84, date :1835, maître inconnu, initiales en cyrillique cj (1831 -1840)
1.000/1.500 €

ARGENTERIE



132 • Pelle à tarte en argent (minimum 800 millièmes) reperlé d'un quadrillage de fleurettes, manche en bois brun. Fin du XVIII^{ème} siècle
Longueur : 33 cm, Poids brut : 102 g
320/350 €

133 • Plateau en argent à 6 contours à filets moulurés, posant sur trois petits pieds à enroulements. Espagne, XVIII^{ème} siècle
Hauteur : 6 cm, Diamètre : 39 cm
Poids : 900 g
950/1.000 €

134 • Plateau en argent à contours à filets moulurés, posant sur trois petits pieds à enroulements. Espagne, XVIII^{ème} siècle
Hauteur : 3.5 cm Diamètre : 27 cm, Poids : 900 g
650/700 €

135 • Timbale en argent uni de forme évasée, sur bâte rainurée. saintonge. XVIII^{ème} siècle
Hauteur : 7.8 cm, Poids : 92 g
200/250 €

136 • Confiturier en argent formé d'un vase couvert ajouré à pied-douche à deux anses en volutes ajourées à motif de fleurettes, l'intérieur en verre bleu; le frêtel figurant deux colombes sur un tertre : la ceinture ornée d'une frise de laurier à ajours permettant de recevoir douze petites cuillères; il pose sur une base à doucine à petits pieds cannelés, monogrammée «L». Paris, XVIII^{ème} siècle
Hauteur : 32 cm
1.500/1.799 €

137 • Timbale en argent sur pied-douche godronné ; le corps séparé en deux registres par un anneau à filets est gravé dans la partie supérieure d'une frise végétale festonnée, dans la partie inférieure d'une frise de feuillage sur fond légèrement amati. Le pied-douche gravé «Lacrois». Chatellerault 1764-68. mo : Antoine Chollet
Hauteur : 9.5 cm, Poids : 138 g
600/700 €

138 • Paire de bougeoirs en argent ; le fût à double renflement, les bobèches et la base polylobée hexagonale à décor de coquilles. Travail sud-américain
Hauteur : 27 cm, Poids brut : 1037 g
400/500 €

139 • Verseuse à fond plat en argent uni, dite «Marabout»; ap-pui-pouce, manche en bois noir, frêtel en mûre. Paris, fin du XVIII^{ème} siècle
Hauteur : 18 cm, Poids : 439 g
900/1.000 €

140 • Verseuse en argent uni posant sur trois pieds cambrés à attaches en cartouches unis ; le frêtel en graine ; le manche en bois brun ; le corps gravé JM. Chambéry, Fin XVIII^{ème} - début XIX^{ème}. MO : A. Vincent
Hauteur : 26 cm, Poids brut : 1080 g
1.300/1.500 €

141 • Réchaud en argent , sur trois pieds feuillagés ; le corps circulaire ajouré de cannelures et perles à décor de guirlandes torsadées retenues par des mascarons floraux. Sur une base triangulaire en bois noir à moulures d'argent. Flandres, XVIII^{ème} siècle.
Hauteur : 12 cm, Diamètre : 15 cm
600/800 €

142 • Grande cafetière tripode de style Empire en métal argenté, attaches à palmettes, pieds griffes, bec verseur zoomorphe. Manche en bois noir.
Hauteur : 31 cm
70/100 €

143 • **ODIOT**
Cafetière en vermeil (950 millièmes) de forme balustre posant sur un pied-douche circulaire ; l'épaule et la base circulaire ciselés d'une frise de feuilles d'eau, le col perlé, l'anse en ébène à attaches circulaires à palmettes ou fleurettes ; le bec verseur zoomorphe ; la prise figurant un gland. La panse gravée d'initiales sous couronne comtale. Paris 1819-38, MO Odiot, signé Odiot à Paris.
Hauteur : 26 cm, Poids brut : 755 g
600/800 €

144 • Belle saucière en argent (950 millièmes) et sa doublure à anse de forme ovale à pied-douche sur plateau adhérent rectangulaire terminé par quatre pieds griffes à feuilles d'acanthé et palmettes ; La bordure et le pied-douche à godrons, les anses doubles à enroulements feuillagés s'échappant de cornes d'abondance. La panse armoriée. Paris 1819-38, Poids : 1260 g
600/800 €

145 • Ensemble de 12 couteaux à fruits , manches nacre à écusson (manque deux écussons); lames en vermeil ou argent. Poinçons Vieillard, Minerve et coq
Poids brut : 379 g
180/200 €

146 • Plat rond en argent (minimum 800 millièmes), la bordure ciselée d'une frise de palmettes ; le marli armorié. Diamètre : 29.5 cm
Poids : 823 g
200/300 €

147 • Soupière ovale couverte et sa doublure en argent (950 millièmes) sur pied-douche ; les bordures soulignées de feuilles d'eau ; la prise en fleur et graine sur une terrasse feuillagée ; les anses à motifs fleuris et feuillagés. MO Jean-Nicolas BOULANGER Paris 1798-1809. (petite déformation au couvercle)
Hauteur : 32 Longueur : 40 cm Largeur : 22 cm
Poids : 2940 g
1.000/1.500 €



148• Drageoir en argent (950 millièmes) à décor de têtes à l'antique, mascarons, mufles de lions, pampres de vigne et palmettes lancéolées, quatre pieds griffes posant sur un socle carré à doucine à bandeau ajouré ; petits pieds palmettes stylisées. Le couvercle à bordure de feuilles d'eau lancéolées, prise en graine, intérieur en verre
Paris 1798-1809.

Poids brut : 775 g
200/250 €

149• Belle corbeille en argent (950 millièmes) entièrement ajourée posant sur une bâte ; bordure cannelée, anse double torsadée réunie au sommet par une plaquette unie portant le monogramme «M».
Paris 1798-1809, poinçon de l'association des Maîtres orfèvres. Orfèvre : AEG sous fleur de lys.

Poids : 814 g
200/400 €

150• Soupière ovale couverte en argent sur piédouche à moulure de filets forts ; les bordures soulignées de filets ; la prise en gland sur un motif de résille étoilée à boules et palmettes ; les anses à motifs feuillagés.

Fin du XVIIIème siècle, début du XIXème siècle
Poids : 2800 g
Hauteur : 36 cm Longueur : 45 cm
1.700/1.900 €

151• Belle aiguillère en vermeil (950 millièmes) de forme balustre aplatie ; le bec verseur à motif de cannelures ; le corps à décor amati présente de riches guirlandes de fleurs retenues par des rubans ; la bse à godrons repose sur un piédouche de forme ovale à oves. Poinçon Minerve, vers 1860
Poids : 1130 g ,Hauteur : 30 cm
1.200/1.500 €

152• Passe-thé en vermeil (950 millièmes)repercé à décor végétal , à trois pattes terminées par des coquilles ; manche en ivoire. Paris 1819-38
Poids brut : 66 g
70/90 €

153• BOINTABURET. Brûle-parfum en argent ajouré et vermeil de forme circulaire ; la prise en couronne de laurier, le verre intérieur dépoli gravé de rameaux de feuillages.
Hauteur : 22 cm, Poids brut : 810 g
350/400 €

154• Grande saucière en argent uni à plateau adhérent, prises à décor de feuilles d'acanthé à enroulements ; le plateau de forme chantournée à moulure de filets forts, agrafes coquilles repose sur quatre petits pieds cambrés feuillagés à attaches fleuries.
Monogramme AB sur le plateau et la panse de la saucière.
16 x 27 cm, Poids : 934 g
300/400 €

155• Lot de quatre ronds de serviettes en argent (950 millièmes). Poinçon Minerve
Poids : 111g
40/50 €

156• Série de 6 fourchettes en argent uniplat, les spatules monogrammées SH. Dans un écrin
Paris, 1809-18. MO : DEHANNE
Poids : 420 g
150/200 €

157• BOINTABURET
Deux présentoirs en argent (950 millièmes) à côtes sur piédouche . La bordure et le pied ciselés d'une frise de fleurettes pour l'un et de godrons pour l'autre.
Poinçon Minerve et signé « BOINTABURET »
Hauteur : 13 cm, Diamètre : 20 cm, Poids : 1100 g
300/500 €

158• Série de 12 couteaux à fruits manches argent fourré, nœud gordien, lames argent (accidents) dans un écrin. Poinçon Minerve.
Poids brut : 300 g
On joint 12 couteaux à fruits ,manches en argent fourré, lames argent noeud gordien, d'un modèle approchant.
Poinçon Minerve.
Poids brut : 529 g
80/100 €

159• 12 couteaux à fruits, en argent (950 millièmes), lames argent, modèle coquille ; les manches à décor de fleurettes coquilles et feuilles d'acanthé. Dans un écrin.
Poids brut : 552g
100/120 €

160• Série de 22 cuillères en argent (950 millièmes), les spatules guillochées chiffrées «AB» dans un médaillon ajouré.
Poinçon Minerve, signées Mousset.
Poids : 600 g
120/150 €

161• Service égoïste en argent à côtes torsés et coquilles ; la verseuse à anse en bois brun, le sucrier à deux anses et petite prise reposent sur une bâte.Monogramme et couronne Poinçon Minerve. Orfèvre : Harleux.
Poids brut : 460 g
80/100 €

162• Casserole en argent uni (950 millièmes) manche en bois noirci. Poinçon Minerve
Poids brut : 378 g
100/200 €

163• Cuillère à servir en argent uni (950 millièmes).
Poids : 128 g
120/150 €

164• Saucière en argent uni (950 millièmes) à plateau adhérent, deux anses latérales rubannées à attaches feuillagées ; plateau chantourné à agrafes feuillagées et rubans croisés. Poids 860 g (doublure en métal argenté)
200/300 €

165• Ensemble de 12 couteaux, les manches en argent fourré (950 millièmes) à décor de fleurettes. Lames inox, signés Keller Paris. Poids brut : 920 g
On joint un lot de 8 couteaux manches en argent fourré, modèle filet, lames inox (accidents, fentes)
Poids brut : 610 g
30/50 €

166• Série de 24 couteaux à dessert en vermeil, Lames métal ; les manches à décor de femmes à l'antique, pampres de vigne, pensée dans une réserve laurée, cygnes aux ailes déployées et palmettes sur fond amati. Dans un écrin. Les lames marquées « Sabatier, rue Saint Honoré 04 à Paris ».
150/200 €

167• ODIOT

Légumier en argent uni (950 millièmes) à bordure chantournée, filets rubannées et feuilles d'acanthé en agrafes ; deux anses rubannées, doublure, unie ; couvercle en doucine à encoches à prise ronde. Poinçon Moinerve, poinçon d'orfèvre, signature et numéroté
Poids : 1660 g
500/600 €

168• Verseuse en argent uni (950 millièmes) sur piédouche richement décoré de fleurettes et coquilles ; le col et la ceinture à frise de godrons et coquilles, le bec verseur perlé, le couvercle à décor d'une fleur en relief, l'anse en ivoire (fentes). Poinçon Minerve.
Poids brut : 791 g
150/200 €

169• Deux cuillères à ragoût en argent (950 millièmes) pouvant former paire, modèle filet, les spatules monogrammées sous couronne marquisale.
Poids : 204
200/220 €

170• Série de 12 couteaux à dessert en argent (minimum 800 millièmes), les manches guillochés à réserve ovale. Lames inox
Poids brut : 480 g
50/100 €

171• Importante saucière en argent (950 millièmes) sur plateau adhérent posant sur quatre petits pieds. Bordures à filets forts rubannés ; anses en crosse double à attaches feuillagées. Monogrammée. Poinçon Minerve
Hauteur : 12 cm Longueur : 25 cm, Poids : 1400 g
400/600 €

172• Drageoir en argent (950 millièmes), la bordure et les anses richement décorés de feuillages, fleurettes et coquilles ; la prise à palmettes et feuillages ; sur un piédouche carré à bordure d'oves ; quatre petits pieds feuillagés ; le corps en verre taillé. Poinçon Minerve.
Hauteur : 26 cm, Poids brut : 925 g
On joint une tasse à chocolat et sa soucoupe en argent (950 millièmes) sur piédouche à bordure feuillagée et anse en volute. Poinçon Minerve
Poids : 399 g
150/200 €

173• JEAN DESPRES

Timbale tulipe en métal argenté posant sur une base circulaire à triple rang de perles. Signée J. Després.
Hauteur : 9 cm
150/200 €

174• PUIFORCAT

Rond de serviette en argent uni (950 millièmes) à décor de petites billes. Poinçon Minerve. Poinçon d'orfèvre.
Poids : 76 g
30/50 €

175• Gobelet à boire en argent ; le pied figurant un amour sur un tertre circulaire soutenant la coupe richement décorée de pampres de vigne et marquée «Lewis». Travail américain.
Poids : 291 g
150/200 €

176• 18 grands couteaux manches ivoire dans un coffret. (accidents), lames acier.
10/20 €

177• Ensemble de deux plats ovales en métal argenté à bordure filets
Hauteur : 40 et 80 cm
On joint un plat de modèle différent (Longueur : 45.5 cm)
80/120 €

178• Paire de verrières en métal argenté sur piédouche à palmettes lancéolées, une prise en anneau (manque 3 anneaux).
Hauteur : 19 cm, Longueur : 35 cm
60/80 €

179• Deux légumiers couverts en métal argenté à deux anses à enroulements. Prise en gland
Hauteur : 20 cm
On joint deux présentoirs en métal argenté à piédouche, bordure rubannée, un présentoir quadripode à anses et bordure rubannée, un présentoir à deux anses sur bate à bordure rubannée et un manche à gigot.
100/120 €

180• Paire de salières doubles en métal argenté, les nacelles ajourées, la prise en forme d'urne à draperie, têtes de bouquins terminée par un anneau.
Hauteur : 17 cm, Largeur : 16.5 cm
60/80 €

181• Deux paires de candélabres en métal argenté, l'une à motif de couronne de laurier, l'autre à base mouvementée.
Hauteur : 19 et 18 cm
100/150 €

182• Coupe sur piédouche en métal argenté à godrons.
Hauteur : 12 cm, Diamètre : 24 cm
et une coupe ovale à bords contours sur piédouche.
Hauteur : 10.5 cm Longueur : 33 cm
40/60 €

183• Centre de table en métal argenté de forme ovale échan-crée posant sur une bate ; décor de feuillages rubannés, panse à côtes. Doublure à anneaux.
Hauteur : 10 cm, Longueur : 41 cm
150/250 €

184• Grand huilier-vinaigrier à bords chantournés en métal argenté avec deux flacons rapportés.
Hauteur : 34 cm
40/60 €

185• Deux zarfs en argent, l'un ajouré de feuilles d'acanthé et fleurettes, l'autre émaillé à décor de cartouches émaillés à décor de fleurs (manque le pied).
Poids : 64 g
60/80 €

186 Christ en majesté d'applique en cuivre gravé, ciselé et doré. Trônant, il tient le Livre dans la main gauche et bénit de l'autre ; visage allongé aux yeux ronds, les pupilles creusées ; chevelure dont les mèches souples reviennent vers l'arrière, barbe mi-longue ; il est revêtu d'une tunique au décor quadrillé et d'un manteau dont un pan revient sur le devant en plis arrondis et concentriques. Limoges, début du XIIIe siècle. Dans un cadre en bois doré.
Il s'agit d'une figure d'applique provenant d'un plat de reliure ou d'une grande châsse.
Hauteur : 14,4 cm
1.000/2.000 €



MOBILIER & OBJETS D'ART



187- École française

Saint Sébastien
Terre cuite, trace de signature. (Restauration au bras)
Hauteur : 45 cm
450/500 €

188- Quatre médaillons d'un Tétramorphe en cuivre repoussé et doré, ornements d'une reliure d'évangélique, représentant les symboles des Évangélistes : l'aigle de saint Jean, le lion de saint Marc, l'ange de saint Matthieu et le taureau de saint Luc entourés d'une torsade. XVI^e siècle. (petites déformations)
Hauteurs : entre 6 cm et 6,5 cm, Largeurs : entre 6 cm et 6,5 cm
400/600 €

189- École française du XIX^e siècle

Buste d'Octave
Feuille de cuivre patiné brun
Hauteur : 55 cm
1.000/1.200 €

190- Saint Sébastien en haut relief en bois polychrome dans une niche à arcature en bois doré.
Fin du XVI^e siècle
65 x 40 x 10 cm
600/800 €

191- Élément architectural en pierre sculptée.
Hauteur : 69 cm
Côté : 42 cm
200/500 €

192- MAURICE FAVRE

Profil de femme
Bas-relief, pierre sculptée, signée, datée et dédiée
« A Jeannine »
Hauteur : 66
Largeur : 71 cm
100/300 €



190



193

193 • École française du XVII^{ème} siècle, entourage d'ETIENNE MAURICE FALCONET (1716-1791)

Putto aux roses

Sculpture en plomb montée sur un socle en cristal de roche

Petits chocs et usures

H. 47cm dont socle en cristal de roche H. : 15cm

4.000/6.000 €

Littérature en rapport :

Lucien Magne, Henri-Marcel Magne, L'art appliqué aux métiers. Décor du métal : le plomb, l'étain, l'argent et l'or, monnaies et médailles, Paris, H. Laurens éd., 1913-1928.

CŒuvre particulièrement précieuse par la rareté de ses matériaux, ce putto, inspiré des sujets modelés pour la Manufacture de Sèvres, s'inscrit dans le goût et l'intérêt grandissant pour les sujets enfantins qui se développent tout au long du XVIII^{ème} siècle autour de sculpteurs tels que Falconet ou Pigalle.

Le sujet, un putto tenant des roses, trouve dans l'utilisation du plomb un aboutissement maîtrisé et réussi.

Particulièrement apprécié sous Louis XIV pour répondre aux nombreuses commandes des décors intérieurs et extérieurs des châteaux de Marly ou de Versailles, le plomb est notamment utilisé pour créer de magnifiques figures de putti. Par sa malléabilité, ce métal possède en effet un modelé à l'aspect particulièrement doux et fondu tout à fait adapté à rendre la plénitude et la rondeur des chairs enfantines. Ce putto en est un exemple parfait. Cette œuvre est mise ici en valeur par le beau socle en cristal de roche qui donne à ce sujet un raffinement supplémentaire.

194 • ANTOINE-LOUIS BARYE (1795-1875)

Tigre surprenant une antilope (terrasse avec profil)
Modèle créé en 1857. Fonte d'Hector Brame vers 1880
Bronze à patine brun rouge nuancé de vert
Signé « BARYE » sur l'avant de la terrasse
Hauteur : 33,5 x (terrasse) L. 49,7 x l. 19 cm
4.000/6.000 €

Littérature en rapport :

Michel Poletti, Barye, le catalogue raisonné des sculptures,
Gallimard, 2000, modèle répertorié sous le n°A72 (2), p. 202
Ce modèle existe dans deux versions, l'une avec terrasse naturaliste et l'autre avec terrasse avec profil.
Dans les deux variantes, rares sont les épreuves du vivant de l'artiste, la plupart des exemplaires qui nous sont
connus viennent de l'éditeur Hector Brame qui acquit le modèle à la vente après décès de Barye en 1876.
Le Tigre surprenant une antilope apparaît bien en 1876 dans le catalogue d'Hector Brame mais disparaît
du catalogue de 1900. Le modèle n'a pas eu le succès escompté et on peut supposer que la plupart des
exemplaires ont été fondu juste après l'acquisition du modèle autour des années 1880. On reconnaît ici les
belles patines brun rouge nuancés de vert de l'éditeur, ainsi que ses fontes épaisses et son montage
caractéristique. Les ciselures et reprises à froid, nombreuses et précises ont été effectuées vraisemblablement
par Henri Coupens, ancien chef d'atelier de Barye qui travailla un temps pour Hector Brame.



194



204



207

195 • Coffret à couture en forme de coquille ; le couvercle en nacre gravé en noir de palmettes et d'une frise végétale ; monture en bronze doré ciselé d'un motif de quadrillage et fleurettes. Piétement tripode figurant des cygnes aux ailes déployées posant sur des sphères. Intérieur garni d'un miroir et de soierie rose. Epoque Charles X
6 x 17 x 14 cm
500/600 €

196 • Obélisque en cristal taillé et bronze doré sur un socle quadrangulaire. (Petit éclat à la pointe)
Hauteur : 53 cm
500/600 €

197 • Paire de bougeoirs sur une base circulaire ; les fûts en cristal taillé, monture de bronze doré à décor de plamettes, fleurettes, cygnes et paniers fleuris. (Accident à l'un des fûts de cristal). XIX^{ème} siècle
Hauteur : 32 cm
180/200 €

198 • Paire de cassolettes formant bougeoirs en marbre blanc et bronze doré ; la monture à têtes de faunes, chaînettes, à piétement tripode se terminant par des sabots ; ils posent sur une base circulaire en marbre à décor perlé ; le frêtel en graine feuillagée. Style Louis XVI
Hauteur : 26 cm
600/800 €

199 • Paire de flambeaux en bronze doré et bronze patiné à deux branches retenues par des personnages vêtus à l'antique et tenant des corbeilles de fruits ; ils posent sur une sphère à motif floral et granité reposant sur un socle circulaire polylobé à motif de fleurettes et palmettes stylisées.
Hauteur : 37 cm
700/800 €

200 • Pied de lampe colonne en cristal taillé sur un socle quadrangulaire en bronze patiné et bronze doré à décor de feuilles d'acanthé.
Hauteur : 57 cm
500/600 €

201 • Pied de lampe en cristal taillé et bronze doré figurant un vase médicis à anses cols de cygne, sur un socle quadrangulaire. (Petit accident au cristal, au sommet)
Hauteur : 46 cm
450/500 €

202 • Pied de lampe en cristal taillé et bronze doré en forme de vase posé sur un piédestal quadrangulaire.
Hauteur : 58 cm
500/600 €

203 • Paire de lampes à pétrole en céramique émaillée verte à décor d'une frise de volubilis posant sur un pié-douche en bronze doré à cannelures et godrons ; anses doubles mouvementées à attaches en masques de satyres. Avec leurs globes (accidents à l'un des globes).
Hauteur : 74 cm
1.400/1.600 €

204 • Lustre à six lumières à monture en bronze doré ; il est agrémenté de cristaux moulés-taillés tels que poignards, rosaces, plaquettes, sphères...la couronne en coupelle. Style Louis XV.
Hauteur : 95 cm
600/800 €

205 • Lustre corbeille à pendeloques, plaquettes. Fin du XVIII^{ème} siècle.
1.500/2.000 €

206 • Important lustre corbeille à 8 branches à plaquettes et pendeloque de verre ; deux bouquets de lumière centraux.
Hauteur : 130 cm
1.500/2.000 €

207 • Travail étranger. Importante paire de lustres entièrement ornés de cristaux facettés, perles.
hauteur : 117 cm
4.000/5.000 €

208• Pendulette en ivoire en forme de petit temple à quatre colonnettes et chapiteau circulaire à clocheton ceint d'une galerie posant sur des sphères ; quatre petits pieds boules. XIXème siècle (petits accidents).
Hauteur : 29 cm
350/450 €

209• Cartel à poser en bois laqué brun à décor de bouquets polychromes ; ornementation de bronzes à décor de coquilles et feuillages. Le cadran à douze plaques émaillées signé Guérard à Provins.
(Petits accidents). Louis XV
Hauteur : 100 cm
700/800 €

210• Cartel à poser en marqueterie dite « Boule » d'écaille teintée brune et laiton gravé ; à l'amortissement un angelot tenant un sablier symbolisant le Temps ; les chutes à mascarons et la porte ornée des allégories de l'Histoire et de la Géographie ; le cadran à douze plaques émaillées et décor de lambrequins et profil.
Epoque Louis XIV.
Hauteur : 84 cm
800/1.200 €

211• Cartel à poser et son cul-de-lampe en marqueterie dite « Boule » d'écaille teintée brune et laiton gravé à décor de larges réserves dans des environnements de rinceaux ; l'amortissement orné un putto tenant une coquille ; la caisse violonée à pied en espagnolettes et la porte agrémentée d'une figure allégorique ; le cul-de-lampe à culot feuillagé. Le cadran à vingt-cinq cartouches émaillés indique les heures en chiffres romains et les minutes par tranches de cinq en chiffres arabes. La platine signée « Colin de la Glizière à Paris. Epoque Régence (soulèvements et petits manques à la marqueterie).
Hauteur : 125 – Largeur : 47 cm
1.800/2.000 €

212• Réunion de deux fauteuils en hêtre naturel mouluré et sculpté à décor de coquilles sur fond quadrillé ; pieds avants en consoles réunis par des entretoises centrées de rosaces stylisées. Epoque Régence (piques et restaurations). Fonds de canne (accidents).
94 x 61 x 53 cm
500/800 €

213• Réunion de deux fauteuils en hêtre naturel mouluré et sculpté à décor de feuilles de tabac et acanthes ; pieds cambrés à sabots feuillagés réunis par des entretoises centrées de rosaces stylisées.
Epoque Régence (piques et restaurations). Fonds de canne.
95 x 61 x 53 cm
500/800 €



211

214• Réunion de deux fauteuils en hêtre naturel mouluré et sculpté à décor de coquilles et feuillages sur fond quadrillé ; pieds cambrés réunis par des entretoises centrées de rosaces stylisées. Epoque Régence (piques et restaurations).
Fonds de canne.
95 x 65 x 60 cm
500/800 €

215• Fauteuil en hêtre naturel mouluré et sculpté à décor de feuilles de tabac et acanthes ; la traverse de façade à grenade ; pieds cambrés à enroulements feuillagés.
Epoque Régence (piques et restaurations).
Fonds de canne.
96 x 64 x 56 cm
300/400 €

216• Commode marquetée en quartefeuilles de bois de rose dans des encadrements en frisage de bois de violette soulignés de filets de buis ; de forme mouvementée, elle ouvre par cinq tiroirs sur trois rangs, dont un à secret et repose sur des petits pieds cambrés.
Epoque Louis XV.
Ornementation de bronze ciselé à décor au vernis.
Plateau de marbre brèche rouge royal.
87 x 130 x 68 cm
2.200/2.800 €

217• Commode en bois de placage marqueté en feuilles dans des filets d'encadrement à façade bombée. Elle ouvre par cinq tiroirs en ceinture sur trois rangs.
Dessus de marbre gris (cassé). Ornementation bronzes ciselés et dorés.
Epoque Louis XV.
Marque JME POPSEL
89 x 108 x 45 cm
1.500/2.000 €



217



216

218 • Vitrine marquetée de vases chargés de fleurs sur des fonds en frisage de palissandre ; de forme sinueuse, elle ouvre par une porte, dont l'intérieur tendu de velours vert comporte trois étagères.
Fin du XIXe siècle (éclats et manques).
168 x 85 x 47 cm
400/600 €

219 • Table de milieu en chêne mouluré, sculpté et laqué vert pâle ; les traverses centrées de coquilles repercées dans un environnement de feuillages ; de forme contournée, elle repose sur quatre pieds à roseaux se terminant en enroulements réunis par une entretoise sinueuse centrée d'une rosace. Plateau de marbre blanc mi-statuaire (infimes éclats).
Style Louis XV, vers 1900 (infimes éclats et restauration d'usage).
80 x 134 x 84 cm
2.000/3.000 €

220 • Table de milieu en acajou à riche décor de bronze finement ciselé et doré ; les larges traverses à médaillons au thème du sacrifice à l'Amour encadrés de frises de rinceaux ; les têtes de pieds à rosaces et pieds fuselés à cannelures rudentées à bagues fleuries et sabots. Plateau de marbre vert Campan encastré dans une moulure perlée.
Style Louis XVI, vers 1900.
81 x 120 x 68 cm
800/1.200 €



220

221 • Piano forte en acajou, palissandre et citronnier de Ceylan ; de forme rectangulaire, il repose sur six pieds munis de roulettes et agrémenté d'un décor de bronze ciselé et doré tels que perles, feuilles d'eau, palmettes...signé : « Broadwood and Sons Makers of his Majesty & the Princesses Great Pulteney Street Golden Square ».
Vers 1830.
85 x 170 x 62 cm
5.000/8.000 €

222 • Table console en acajou et placage de ronce d'acajou ; de forme rectangulaire, elle comporte un large tiroir en façade et repose sur un piétement à gaines et colonnettes réunis par une tablette d'entrejambe.
Epoque Empire (éclats et fentes).
Plateau de granit belge.
92 x 68 x 40 cm
200/300 €

223 • Barbière en acajou et placage d'acajou ouvrant par un tiroir dans sa partie basse.
62 x 45 x 31 cm
100/200 €

224 • Table à thé en acajou et placage d'acajou ; de forme circulaire, le plateau reçoit une tablette à plateau de marbre brocatelle ; dès à grattoirs ; pieds fuselés.
Style Louis XVI.
H : 103 - D : 68 cm
200/300 €

225 • Meuble à hauteur d'appui en bois noirci de forme mouvementée ouvrant par une porte galbée à décor, en marqueterie de style Boulle de filets de laiton sur fond d'écaille rouge, de quatre écoinçons entourant un motif ovale à volutes feuillagées et draperie.
Riche ornementation de bronzes ciselés et dorés : termes féminins en chutes, mascarons et frises feuillagées.
Plateau de marbre blanc.
Napoléon III
107 x 114 x 41 cm
600/800 €



221



226• Grande table de salle à manger, le plateau de marbre rouge de forme chantournée, le piétement se composant de deux pilastres en plâtre patiné en forme de chapiteaux à décor de coquilles, rinceaux, palmettes et feuilles d'acanthé.
Hauteur : 80 cm
Plateau : 114 x 240 cm
3.000/4.000 €



226



227

227• Grande console en fer forgé laqué noir et or à enroulements et feuilles d'acanthé, fleurs stylisées.
85 x 234 x 65 cm
1.500/2.000 €



228

228• Suite de cinq fauteuils à dossier médaillon en bois naturel mouluré (traces de laque) ; pieds fuselés cannelés ; dés de raccordement à rosaces ; recouverts de velours vert foncé.
Style Louis XVI
93 x 47 x 56 cm
300/400 €

229• Paire de fauteuils à dossier médaillon, en bois naturel mouluré et sculpté de fleurettes au dossier et en ceinture ; pieds cambrés.
Style Louis XV
90 x 61 x 50 cm
200/300 €

230• Paire de larges fauteuils en bois laqué vert et blanc cérusé, à décor de coquilles, palmettes ; petits pieds à enroulements. Recouverts de cuir marron clouté.
118 x 71 x 64 cm
400/500 €

231• Vitrine en acajou et placage d'acajou ; de forme rectangulaire, elle ouvre par une porte vitrée aux deux-tiers ; elle est agrémentée de cannelures et moulures en laiton ; pieds toupies. Plateau de marbre brèche rouge encastré dans une galerie à balustres.
Style Louis XVI vers 1900 (petits manques et décolllements).
142 x 72 x 36 cm
200/300 €

232• Montants de lit à baldaquin.
Angleterre, fin du XIX^{ème} siècle
200 x 236 x 230 cm
100/200 €



230



236

233 • Buffet en chêne mouluré ouvrant par deux portes et deux tiroirs ; il pose sur quatre pieds quadrangulaires. Accidents et fentes.
108 x 150 x 54 cm
30/50 €

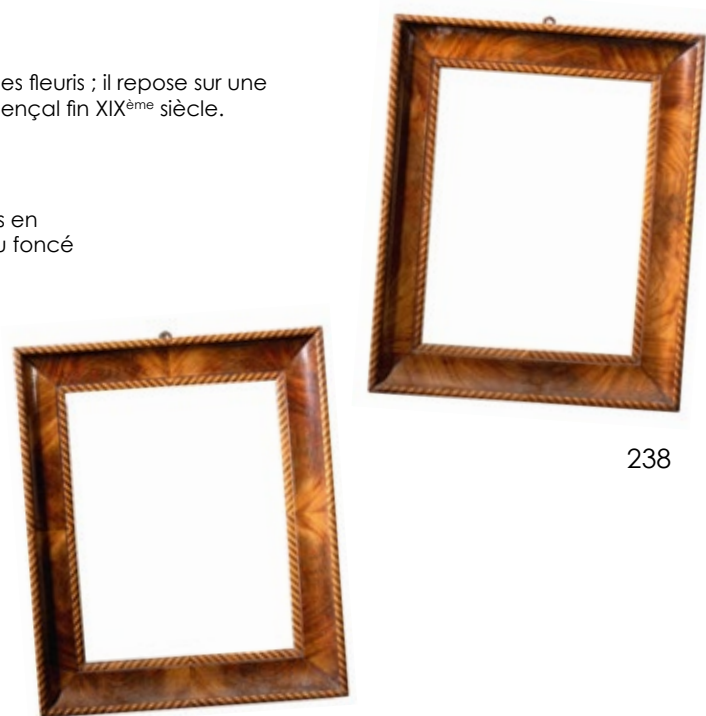
234 • Table de salle à manger ovalisée sous la forme d'un large guéridon en acajou ; le fût ouvrant à piétement sculpté à cannelures et enroulements libère deux faux-pieds permettant l'utilisation de huit allonges.
Epoque Restauration.
Largeur de l'allonge en acajou : 48 cm
72 x 136 x 161 cm
150/200 €

235 • Pétrin en bois fruitier sculpté d'un panier feluri et branchages fleuris ; il repose sur une base indépendante en bois sculpté, pieds cambrés. Travail provençal fin XIX^{ème} siècle.
96 x 103 x 47 cm
50/60 €

236 • Table rustique en chêne sculpté de motifs végétaux stylisés en ceinture ; elle ouvre par un tiroir, pieds entretoisés en H ; plateau foncé de cuir vert. Style Louis XIII
74 x 118 x 69 cm
100/150 €

237 • Vis de pressoir
50/80 €

238 • Paire de cadres entièrement marquetés en feuilles.
66 x 54 cm
350/400 €



238



239 • Large fauteuil en bois de forme curule en marqueterie de style mauresque. Italie du nord. Petits accidents
99 x 65 x 34 cm
350/400 €

240 • Armoire en bois naturel ouvrant par deux portes moulurées. XIX^{ème} siècle
50/100 €

241 • Grand tapis de la Savonnerie à décor floral sur fond rose.
1.500/2.000 €

242 • **AUBUSSON**
Tapisserie à décor de personnages sur fond de verdure.
275 x 360 cm
3.000/4.000 €

243 • Tapisserie «Don Quichotte et Sancho sur son âne» (thème inspiré du roman de Cervantès, manufacture Royale d'Aubusson, 1^{ère} moitié du XVIII^{ème} siècle.
Laine et soie, faiblesse dans les soies, restaurations d'usage, doublée.
2,27 x 2,12 m
1.500/2.000 €

244 • Grand tapis d'orient à fond rouge à décor de botehs.
235 x 600 cm
200/500 €

NOTES

A series of horizontal dotted lines for taking notes, spanning the width of the page.



BOISGIRARD - ANTONINI

1 rue de la Grange Batelière
75009 PARIS
Tél. : +33(0)1 47 70 81 36

www.boisgirard-antonini.com
contact@ba-paris.com