

BOISGIRARD-ANTONINI

PARIS - NICE

AUCTION HOUSE

DROUOT

MERCREDI 18
DÉCEMBRE
2019





BOISGIRARD - ANTONINI

AUCTION HOUSE _____ PARIS - NICE

BIJOUX - TABLEAUX ANCIENS MOBILIER OBJETS D'ART - ARGENTERIE

Mercredi 18 décembre 2019 à 14h
Drouot - salle 13

EXPOSITIONS PUBLIQUES :

Mardi 17 décembre 2019 de 11h à 18h

Mercredi 18 décembre 2019 de 11h à 12h

Commissaires-Priseurs habilités :

Isabelle Boisgirard et Pierre-Dominique Antonini

1, rue de la Grange Batelière - 75009 Paris

Tél. : +33(0)1 47 70 81 36 - Fax : +33(0)1 42 47 05 84 - Mail : contact@boisgirard-antonini.com

www.boisgirard-antonini.com

DROUOT
DIGITAL
Live

EXPERTS :

Bijoux et Montres

Annabelle CUKIERMAN
Expert Joaillier
11 rue de Provence
75009 PARIS
Tél. : +33[0]1 42 46 64 62
www.cukiermanauction.com
mail : annabelle.cukierman@gmail.com
Lots : 1 à 167

Tableaux Anciens

Alexis BORDES
4 rue de la Paix
75002 PARIS
tél. : +33[0]1 47 70 43 30
expert@alexis-bordes.com
Lots : 168 à 181

Tableaux modernes

Piotr KASZNIA
Ecole de Paris, Peintres de l'Europe de l'Est,
Peintres étrangers
2 rue de Provence
75009 PARIS
Port. : +33[0]6 03 34 36 24
www.kasznia-fineart.com
mail : info.kasznia@gmail.com
Lots : 185-186

Argenterie et objets d'art

Marie BIANCARELLI
Expert près la CNE
10, rue de Beaune
75007 PARIS
06.13.08.03.44
*Lots : 187 à 210-247 à 249- 255-256-260-276
à 278-280 à 317- 379-380 à 383-385-386*

Art Russe

Maxime CHARRON
124 rue du faubourg Saint-Honoré
75008 PARIS
06.50.00.65.51
www.maxime-charron.com
Lots : 236 à 238

Haute-époque

Laurence FLIGNY
Assistée de Benoit Bertrand
15 avenue Mozart
75016 PARIS
01.45.48.53.65
laurencefligny@aol.com
Lot : 240

Céramique

Michel VANDERMEERSCH
21 quai Voltaire
75007 Paris
tél. : +33[0]1 42 61 23 10
fax : +33[0]1 49 27 98 49
vandermeersch75@gmail.com
Lot : 241

Mobilier et objets d'art

Cabinet ÉTIENNE - MOLINIER
164 rue de Lourmel
75015 PARIS
tél. : +33[0]6 09 25 26 27
stephanemolinier123@gmail.com
*Lots : 242 à 246- 261 à 264 : 358-359-
364-366-375 à 378-384*

Tapiserie

Elisabeth FLORET
23 rue Viète
75017 PARIS
06.12.31.04.27
elisabethflore75@gmail.com
Lot : 387



INDEX

PAR NUMÉROS DE LOTS

ABBÉMA L.	205
BAIL J.	209
CHARPENTIER-MIO M.	198
COCHIN C-N.	169, 172
CORABOEUF J-A.	201
COURBET G.	180
DAUM	320, 325 à 340
DE FRUMERIE A.	289
DE MEYENDOFF T.	193
ELLE LE JEUNE L-F.	175
ESPARCIEUX A.	189
FIASCHI E.	284, 285
FILLIARD E.	190
FOREAU H-L.	202
GALL	217
KLOTZ H.	288
LACHENAL E.	289
LARCHE R.	286
LEBLANC STEWART J.	182
LELEU J.	342
LEVY-DHURMER L.	187
LONGWY	294
LYNCH A.	194
MASSIER J.	278, 295
MEDINA H.	197
MEISSEN	241
MOREAU	252
PERRIAND C.	341
PERRONEAU J-B.	176
PICAULT R.	279
PRUD'HON P-P.	170, 171
RENAUDIN A.	296
RENOIR P-G.	185, 186
REYNA	216
RIBOT T.	211
SAINT-LOUIS	324
SEMEMOFF A.	287
SÈVRES	292, 293
STELLMACHER E.	290
TOFANI O.	196
VALERE-BERNARD F-M.	214
VOLLON A.	192
WILKIE D.	179
WILSON R.	174

BIJOUX & MONTRES

1• BAGUE en or jaune (750 millièmes) ajouré, serti d'une pierre bleue de forme ovale (égrisures).

Doigt : 53. Poids brut : 6,7 g.

70/100 €

2• BAGUE chevalière en or jaune et or gris (750 millièmes) serti d'une pierre bleue de forme ovale, épaulé de deux alignements de diamants taille 8/8.

Travail français, vers 1940.

Doigt : 51. Poids brut : 5,1 g.

80/120 €

3• LOT en argent (min 800 millièmes) comprenant : - une BAGUE sertie d'une pierre verte et épaulée de quatre pierres blanches.

Doigt : 51. Poids brut : 3,9 g.

- un COLLIER serti de perles fantaisies. Poids brut : 6,6 g.

On y joint une BOITE « borne » miniature, ciselée en vermeil (min 800 millièmes). Poids : 6,8 g.

Poids brut total : 17,3 g.

10/30 €

4• LOT comprenant :

- un CACHET rehaussé d'or rose (375 millièmes) 9 carats repoussé, à motifs de bouquets et cornes d'abondances, composé d'une plaque de verre pivotante (chocs). Dim. : 6 x 3,3 cm. Poids brut : 18,9 g.

- une paire de BROCHES circulaires en métal filigrané et perlé.

Transformation. Diam. : 2,7 cm.

- deux BROCHES en métal « fleur » et « panier ».

20/30 €

5• BAGUE « nœud » articulée en or jaune (750 millièmes) à maille brique, partiellement serti de diamants et d'un alignement d'émeraudes calibrées.

Doigt : 52. Poids brut : 10,5 g.

600/800 €

6• BAGUE circulaire en or jaune (375 millièmes) 9 carats et argent (800 millièmes) ajouré, serti d'un rubis, entouré de petits diamants taillés en rose.

Doigt : 54. Poids brut : 6,1 g.

400/500 €

7• BAGUE « marguerite » en or jaune et or gris (750 millièmes) serti d'une émeraude de forme ovale, entourée de diamants taille 8/8.

Doigt : 53 (trace de mise à taille). Poids brut : 4,7 g.

200/400 €

8• Deux BAGUES en or jaune (750 millièmes) : l'une sertie d'une turquoise cabochon épaulée de deux diamants taille ancienne.

Travail français. Accidents.

Doigt : 50. Poids brut : 2,9 g.

- l'autre « Gipsy » ornée de trois turquoises et deux petits diamants en serti étoilé.

Doigt : 52. Poids brut : 2 g. Poids brut total : 4,9 g.

60/100 €

9• Deux ALLIANCES en or jaune (750 millièmes) pavé de rubis calibrés, dont une gravée sur la tranche et datée 1907. Usures.

Doigt : 46 et 51. Poids brut : 2,9 g.

On y joint une fine BAGUE en platine (min 800 millièmes) et or jaune (750 millièmes) serti d'un alignement de rubis calibrés, soulignés de diamants taillés en rose.

Doigt : 48. Poids brut : 2,8 g.

Poids brut total : 5,7 g.

200/300 €

10• BAGUE « rosace » en or rose (375 millièmes) 9 carats et argent (800 millièmes) ajouré, centré d'une perle de culture blanche, sertie de pierres blanches et rouges (manque une pierre).

Doigt : 58. Poids brut : 9,8 g.

250/300 €

11• BAGUE en or jaune (750 millièmes) ajouré, composé de trois anneaux fins pivotants, sertis d'émeraudes et de diamants taille 8/8 alternés. Travail français.

Doigt : 48. Poids brut : 4,3 g.

80/120 €

12• BAGUE en platine (950 millièmes) orné d'une importante perle d'imitation, épaulée de petits diamants taillés en rose.

Doigt : 45. Poids brut : 4,8 g.

On y joint :

- trois COLLIERS composés de rangs de perles d'imitations. Fermoir en métal.

- un LOT de bijoux fantaisie.

50/100 €

13• BAGUE « bouquet de fleurs » en or gris (750 millièmes) serti de quinze topazes bleues, trois péridots taillés en poire, et diamants.

Doigt : 54. Poids : 9,2 g.

800/900 €

Planche p.13

14• PENDENTIF et sa chaînette en or gris (750 millièmes) serti d'un quartz vert facetté de forme poire entourée de topazes bleues, de péridots et de diamants taille brillant.

Long : 4,3 cm. Poids brut : 9,22 g

1.000/1.200 €

Planche p.13

15• BAGUE « jonc » en or jaune (750 millièmes) serti de trois diamants calibrés.

Doigt : 54. Poids brut : 8,2 g.

150/200 €

16• BAGUE en or gris (750 millièmes) centré d'un rubis de forme ovale pesant 3,9 carats environ, entouré et épaulé de diamants taille brillant.

Doigt : 55-56. Poids brut : 8,5 g.

2.300/2.500 €



48

20



131



118



89



57

134



82



25



74



144



137



78

17• PAIRE de PENDANTS D'OREILLES « géométriques » en or gris (750 millièmes) ajouré, serti de diamants taille brillant retenus en pampille, alternés d'émeraudes calibrées.
Long. : 5 cm. Poids brut : 14,5 g.
1.400/1.600 €

18• LOT en or jaune et gris (750 millièmes) comprenant :
- deux ALLIANCES. Doigt : 46 et 55. Poids : 3,7 g.
- une BAGUE CHEVALIERE sertie d'une dent de lait (manque).
Doigt : 54. Poids brut : 6,1 g.
Poids brut total : 9,8 g.
100/200 €

19• Paire de BOUCLES d'OREILLES circulaires « couronne de feuilles » en or gris (750 millièmes) ajouré, serti de diamants taille brillant.
Diam. : 1,3 cm. Poids brut : 6,7 g.
1.000/1.200 €

20• Importante BAGUE « ponts » en or jaune et gris (750 millièmes) pavé de rubis ronds et de diamants taille brillant.
Doigt : 53 (anneau rétrécisseur). Poids brut : 16 g.
1.500/2.000 €
Planche p.5

21• BAGUE jonc en or rose (750 millièmes) serti d'un diamant taille brillant, retenant un « œuf » pivotant en argent noirci (min 800 millièmes) pavé de saphirs.
Doigt : 53. Poids brut : 4,7 g.
500/700 €

22• Paire de PENDANTS d'OREILLES en or gris (750 millièmes) articulé, pavé de diamants taille brillant, retenant une perle de culture blanche des Mers du Sud.
Diam. des perles : 11,1 à 11,3 mm. Long. : 2,7 cm. Poids brut : 12,9 g.
1.800/2.000 €

23• LOT en argent (min 800 millièmes) comprenant :
- une BROCHE « Saint Esprit » centrée d'une améthyste cabochon. Travail Mexicain, vers 1960.
Dim. : 3 x 3,5 cm. Poids brut : 4,4 g.
- une ALLIANCE trois anneaux. Doigt : 48. Poids : 3,2 g.
- une BAGUE ouverte. Doigt : 50. Poids : 10 g.
- un PENDENTIF « sarcophage ». Poids : 7,2 g.
- une BAGUE sertie d'une pierre bleue entourée de pierres blanches.
Doigt : 50. Poids brut : 5,5 g.
Poids brut total : 30,3 g.
30/50 €

24• BAGUE « jonc plat » en platine (950 millièmes) et or gris (750 millièmes) orné d'un diamant taille brillant en serti clos pesant 0,50 carat environ, épaulé de deux alignements de diamants de chaque côté.
Doigt : 54. Poids brut : 8,6 g.
1.100/1.400 €
Planche p.11

25• BAGUE en platine (950 millièmes) et or jaune (750 millièmes) ajouré, torsadé à motifs de volutes, serti de cinq diamants dont trois plus importants. Travail français, vers 1940-50.
Doigt : 52. Poids brut : 7,9 g.
1.500/1.700 €
Planche p.5

26• BROCHE ovale en vermeil (800 millièmes) serti d'une pierre violette d'imitation.
Dim. : 4,7 x 3,8 cm. Poids brut : 29,1 g.
10/30 €

27• Paire de PENDANTS D'OREILLES « fleurs » en or gris (750 millièmes) serti de diamants taille brillant.
Long. : 3,4 cm. Poids brut : 7,4 g.
900/1.000 €

28• Paire de PENDANTS d'OREILLES en or rose (375 millièmes) 9 carats serti de trois rubis traités, alternés de deux fleurs centrées d'un diamant taille brillant. Fermeur col de cygne.
Long. : 7,3 cm. Poids brut : 11,9 g.
1.000/1.200 €

29• Importante BAGUE « navette » en or gris (585 millièmes) 14 carats, centré d'une tourmaline rose pesant 7,79 carats, entourée de diamants taille brillant, en chute, et deux aigues-marines.
Doigt : 54. Poids brut : 8,5 g.
2.000/2.500 €

30• Paire de PENDANTS d'OREILLES en or jaune (375 millièmes) 9 carats, concave, uni et torsadé, orné de deux cabochons de corail. La partie inférieure piriforme détachable. Fermeur col de cygne.
Long. : 3,1 ou 5,8 cm. Poids brut : 9,3 g.
600/800 €

31• COLLIER en or gris (585 millièmes) 14 carats, articulé, orné de 18 cœurs en corail, alternés de pavages de diamants taille brillant. Poids des diamants : 6 carats env.
Long. : 45 cm. Poids brut : 61,9 g.
6.500/7.000 €

32• Paire de PENDANTS d'OREILLES ovales « dormeuse » en or jaune (375 millièmes) 9 carats et argent (min. 800 millièmes) ajouré à motifs de volutes, serti d'une citrine.
Long. : 4 cm. Poids brut : 5,9 g.
250/500 €

33• PAIRE de PENDANTS D'OREILLES « fleurettes » en or gris (750 millièmes) ajouré, pavé diamants taille brillant.
Long. : 4,5 cm. Poids brut : 9,5 g.
1.000/1.200 €

34• BAGUE en platine (min. 800 millièmes) serti d'un diamant baquette épaulé de rubis calibrés en chute, soulignés de diamants.
Doigt : 53. Poids brut : 8,7 g.
1.200/1.400 €

35• Paire de PENDANTS d'OREILLES « fleur » en or rose (585 millièmes) 14 carats, ajouré, partiellement pavé de diamants taille brillant.
Long. : 5,9 cm. Poids brut : 18,6 g.
1.500/2.000 €

36• Importante BAGUE « dôme » en or jaune (585 millièmes) 14 carats, martelé, orné d'une turquoise cabochon, entourée d'émeraudes de forme poire et diamants taille brillant. Poids des émeraudes : 8 carats env.
Doigt : 53 (anneau rétrécisseur). Poids brut : 20 g.
2.500/3.000 €

37• BAGUE « toi et moi » en or gris (750 millièmes) serti de quatre diamants taille brillant, dont deux plus importants.
Doigt : 52-53. Poids brut : 4 g.
1.500/1.700 €
Planche p.9

38• Paire de BOUCLES d'OREILLES « dormeuses » en or jaune et or gris (750 millièmes) serti chacune de deux diamants taille ancienne, dont un plus important. Travail français.
Long. : 1,5 cm. Poids brut : 3,7 g.
800/900 €

39• Paire de PENDANTS d'OREILLES circulaires en or jaune (375 millièmes) 9 carats et argent (min 800 millièmes) ajouré à motifs étoilés, pavé de diamants taillés en rose et de rubis.
Long. : 3,6 cm. Poids brut : 14,7 g.
900/1.200 €

40• Paire de PENDANTS d'OREILLES « fleurs » en or jaune (585 millièmes) 14 carats, partiellement orné d'émail blanc et vert, serti de deux saphirs. Fermoir col de cygne.
Long. : 6,2 cm. Poids brut : 13,2 g.
900/1.200 €

41• JAEGER LECOULTRE

BRACELET MONTRE ronde en or jaune (750 millièmes). Cadran champagne (usures), index bâtonnets et chiffres arabes. Mouvement mécanique. Bracelet cuir.
Cadran et mouvement signés JAEGER LECOULTRE.
Cal. : 33 mm. Poids brut : 36,2 g.
500/700 €

42• Importante BAGUE ovale or gris (750 millièmes) ajouré, serti de diamants taille brillant et baguette.
Long. motif : 2,4 cm. Doigt : 54. Poids brut : 9,9 g.
1.500/1.700 €

43• BAGUE jonc en or jaune (750 millièmes) godronné, partiellement serti d'une ligne de pierres rouges calibrées.
Doigt : 54. Poids brut : 8,2 g.
100/200 €

44• Paire de BOUCLES D'OREILLES « tresse » en or jaune (585 millièmes) 14 carats, partiellement pavé de diamants taille brillant. Long. : 1,9 cm. Poids brut : 8,7 g.
700/800 €

45• Deux ALLIANCES et un ELEMENT d'OMBRELLE en or jaune (750 millièmes) entièrement serti de diamants taille ancienne. Manques et chocs. XIXème siècle.
Doigts : 48 et 50. Poids brut total : 13,4 g.
300/500 €

46• BAGUE ovale or gris (750 millièmes) serti d'un diamant taille brillant pesant 1,1 carat environ (non pesé), entouré et épaulé de diamants taille brillant.
Doigt : 49. Poids brut : 4,7 g.
4.500/4.700 €
Planche p.9

47• BAGUE or gris (750 millièmes) ajouré et uni, serti un saphir de forme ovale.
Doigt : 55. Poids brut : 8,1 g.
1.200/1.400 €
Planche p.9

48• MONTRE de POCHE « savonnette » en or rose (585 millièmes) 14 carats, guilloché et godronné, ciselé d'un monogramme. Cadran émail blanc (fêles), chiffres romains, trotteuse à six heures. Mouvement et cadran signés WALTHAM. Cuvette intérieure en métal.
Cal. : 50 mm. Poids brut : 113,6 g.
300/500 €
Planche p.5

49• Importante BAGUE « serpent » en or gris (750 millièmes) ajouré, pavé de diamants taille brillant, la tête sertie d'une tourmaline rouge.
Doigt : 57 (anneau rétrécisseur). Poids brut : 19,7 g.
3.500/4.000 €

50• Paire de PENDANTS d'OREILLES « serpent » en or jaune (375 millièmes) 9 carats et argent (min 800 millièmes) ajouré et sculpté, serti de deux diamants taille brillant et deux citrines facettées, les yeux du serpent sertis de rubis.
Poids des citrines : 22 carats env.
Long. : 6,1 cm. Poids brut : 16,4 g.
600/800 €

51• LOT de CHAINETTES et BRACELETS en or jaune et rose (750 millièmes). Chocs et manques. Un fermoir en métal.
Poids brut total : 41,4 g.
700/800 €

52• LOT en or jaune (750 millièmes) comprenant :
- deux PORTES MINES guillochées et ciselées, dont un retenant une main brésillienne rapportée. Vers 1900. Poids brut : 12,8 g.
- un PEIGNE. Monture en or. Dim. : 7 cm. Poids brut : 3,7 g.
Poids brut total : 16,5 g.
On y joint une ÉPINGLE à CRAVATE en or gris (750 millièmes) et platine (950 millièmes) serti d'un quartz œil de faucon. Poids brut : 1,7 g.
80/100 €

53• BAGUE « feuillages » en or jaune (585 millièmes) 14 carats, ciselé, serti d'un alignement de saphirs.
Doigt : 52. Poids brut : 5 g.
40/60 €

54• Fin BRACELET en or gris (750 millièmes) serti d'un alignement de 74 diamants taille brillant.
Le bracelet est accompagné d'un certificat d'identification gemmologique du laboratoire IGI datant du 25/7/2019 attestant un poids total de 3,90 carats de diamant, de couleur D-E-F, de pureté VS-SI.
Long. : 18 cm. Poids brut : 8,8 g.
3.000/4.000 €

55• BRACELET en or gris (750 millièmes) serti d'un alignement de 58 diamants taille brillant.
Le bracelet est accompagné d'un certificat d'identification gemmologique du laboratoire IGI datant du 25/7/2019 attestant un poids total de 4,80 carats de diamant, de couleur D-E-F, de pureté SI.
Long. : 18,5 cm. Poids brut : 12,3 g.
4.500/5.000 €

56• MONTRE de POCHE « à l'anglaise » en or rose (585 millièmes) 14 carats, entièrement guilloché. Chiffres romains peint sur le boîtier. Cadran émail blanc. Cuvette intérieure en métal. Manques et chocs. Vers 1900.
Cal : 33 mm. Poids brut : 28,1 g.
80/120 €

57• Importante BAGUE en or jaune (375 millièmes) 9 carats, serti d'une citrine taillée à degrés, épaulée de deux « arcs » sertis de diamants taille brillant.
Doigt : 57. Poids brut : 10 g.
1.900/2.000 €
Planche p.5

58• PENDENTIF circulaire en or jaune (375 millièmes) 9 carats, ajouré et ciselé, centré d'un temple de la Grèce antique.
Diam. : 4,6 cm. Poids : 8,9 g.
50/80 €

59• LOT en or jaune et rose (750 millièmes) comprenant :
- une BAGUE ornée d'un motif floral orné d'une perle de corail.
Doigt : 42. Poids brut : 1,9 g.
- deux BRACELETS composés de rangs de perles de corail (accident).
L'un pour enfant, l'autre composé d'un fermoir serti d'un camée de corail « tête d'homme ». Chocs et manques. Poids brut : 25,2 g.
- un COLLIER composé de trois rangs de perles de corail facetté.
(accident). Long. : 39,5 cm. Poids brut : 55,2 g.
- une BELIERE ornée de quatre cabochons de corail. Poids brut : 1,6 g.
Poids brut total : 93 g.
On y joint une paire de CLIPS d'OREILLES en argent (min 800 millièmes) serti d'un corail cabochon, un COLLIER « branches » de corail et un COLLIER égyptien de couleur bleue.
200/400 €

60• BAGUE « fleur » en or gris (585 millièmes) 14 carats, centré d'un corail cabochon, entouré de diamants taille brillant.
Doigt : 54. Poids brut : 12 g.
1.500/2.000 €
Planche p.13

61• BAGUE en or gris (750 millièmes) ajouré, serti d'une émeraude rectangulaire taillée à degrés, entourée de diamants taille brillant.
Doigt : 54 (anneau rétrécisseur). Poids brut : 10,4 g.
3.000/3.500 €
Planche p.13

62• BRACELET MONTRE en or jaune (750 millièmes) entièrement ciselé et guilloché à motifs de volutes et fleurs. Cadran émail blanc, chiffres romains. Manque le bracelet. Travail français, début du XXème siècle.
Cal. : 27 mm. Poids brut : 18 g.
50/100 €

63• COLLIER en or gris (750 millièmes) articulé serti d'améthystes dont une plus importante au centre, topazes bleues et prasiolites, alternées de diamants taille brillant.
Long. : 45 cm. Poids brut : 91 g.
4.500/5.000 €
Planche p.11

64• Paire de PENDANTS d'OREILLES « serpents » en or jaune (375 millièmes) 9 carats et argent (min 800 millièmes) ajouré, pavé de diamants taillés en rose.
Long. : 3,6 cm. Poids brut : 9,1 g.
900/1.200 €

65• BAGUE en or jaune (750 millièmes) serti d'une importante pierre violette.
Doigt : 60. Poids brut : 12,2 g.
On y joint une paire de PENDANTS d'OREILLES en métal et pierres blanches.
50/100 €

66• TISSOT
BRACELET MONTRE carrée de dame en or jaune (750 millièmes). Attaches « volutes ». Mouvement mécanique. Bracelet double cordon en or. Cadran et mouvement signés TISSOT, numérotée. Vers 1940.
Cal. : 12 mm. Poids brut : 26,2 g.
300/400 €

67• BRACELET MONTRE ronde de dame en or jaune (750 millièmes). Attaches torsadées. Mouvement mécanique. Bracelet plat articulé en or. Usures. Vers 1960.
Cal. : 14 mm. Poids brut : 16,8 g.
200/300 €

68• Paire de PENDANTS d'OREILLES « créoles oblongues » en or gris (750 millièmes) partiellement pavé de diamants taille brillant.
Long. : 2,5 cm. Poids brut : 7,5 g.
700/800 €
Planche p.15

69• BAGUE en or gris (750 millièmes) serti de diamants taille baguette et brillant, centré d'un diamant taille ancienne pesant 0,8 carat environ.
Doigt : 54. Poids brut : 5 g.
1.800/2.000 €
Planche p.13

70• BAGUE « dôme » en or gris (585 millièmes) 14 carats, orné d'émail blanc, centré d'une émeraude taillée à degrés, entourée de six saphirs, et diamants taille brillant.
Doigt : 53 (anneau rétrécisseur). Poids brut : 19,1 g.
2.800/3.200 €
Planche p.13

71• DIAFINI
BRACELET en or gris (750 millièmes) ajouré à maillons octogonaux, serti d'alignements de diamants et rubis calibrés. Signé DIAFINI.
Long. : 17,8 cm. Poids brut : 15,2 g.
2.000/2.500 €
Planche p.13

72• PENDENTIF losangique « volutes », et sa chaînette, en or gris (750 millièmes) ajouré, pavé de diamants taille brillant, dont un au centre plus important, et rubis calibrés.
Long. : 3 cm. Poids brut : 8,3 g.
1.000/1.400 €

73• BAGUE « juponnée » en or gris (750 millièmes) serti d'un diamant baguette entouré de rubis calibrés et diamants taepers et baguettes.
Doigt : 53. Poids brut : 8,6 g.
1.000/1.200 €

74• Paire de PENDANTS d'OREILLES en or jaune (375 millièmes) 9 carats, concave, uni et torsadé serti de corail facetté. La partie inférieure piriforme détachable.
Fermoir col de cygne.
Long. : 3,4 et 7,3 cm. Poids brut : 16,9 g.
900/1.100 €
Planche p.7

75• Importante BAGUE « fleur » en or gris (750 millièmes) ajouré, orné d'une perle de culture blanche légèrement baroque, entourée de pavages de diamants taille brillant et rubis.
Diam. de la perle : 16-16,3 mm.
Doigt : 55. Poids brut : 19,6 g.
2.000/2.500 €
Planche p.13

76• PENDENTIF « croix » en or jaune (375 millièmes) 9 carats et argent (min 800 millièmes) ajouré, serti de onze saphirs.
Long. : 3,2 cm. Poids brut : 2,3 g.
150/300 €



63



101



127



103



47



142



37



128



135



123



46

77• H. STERN

Large BAGUE en or jaune (750 millièmes) ajouré, à motifs carrés, serti d'un petit diamant taille brillant. Signé H.S.

Doigt : 58. Poids brut : 7,9 g.

150/200 €

78• H. STERN

BAGUE en or jaune (750 millièmes) serti d'un alignement de diamants et de pierres précieuses calibrées. Porte le poinçon de Maître du Joaillier.

Doigt : 52. Poids brut : 6,5 g.

100/200 €

Planche p.5

79• H. STERN

BRACELET MONTRE « precious stone » en acier dépoli. Index diamants à douze heures. Mouvement à quartz. Quatre bracelets interchangeables double tour. Signée H. STERN.

Cal. : 22 x 26 mm.

80/100 €

Planche p.15

80• MUST de CARTIER

BRACELET MONTRE rectangulaire, modèle « Tank » en argent (925 millièmes). Cadran émail blanc-crème, chemin de fer, chiffres romains. Bracelet cuir, boucle déployante en acier. Cadran et boîtier signés MUST DE CARTIER, numérotée. Boîtier gravé « Sophie ».

Mouvement à quartz. Dans son écrin.

Cal. : 20 x 26 mm. Poids brut : 25 g.

300/400 €

Planche p.15

81• Paire de CLOUS d'OREILLES en or gris (750 millièmes) serti d'un diamant taille brillant. Poids brut : 1,1 g.

500/700 €

82• Long PENDENTIF « trois fleurettes » en jaune (585 millièmes) 14 carats, partiellement émaillé, serti de deux citrines, d'une émeraude et petits diamants.

Poids des citrines : 26 carats env. Long. : 6,6 cm. Poids brut : 12,3 g.

1.000/1.200 €

Planche p.5

83• Deux paires de BOUTONS de MANCHETTES :

- une en or jaune (585 millièmes) 14 carats, Poids brut : 8,3 g.

- une en or rose (375 millièmes) 9 carats, ciselé à inscriptions asiatiques. Poids brut : 7,3 g.

120/180 €

84• DIOR

BRACELET MONTRE de dame, « D de Dior » en acier. Lunette sertie de diamants taille brillant. Cadran nacre rose. Mouvement à quartz. Bracelet cuir « cannage » rose (usures), boucle ardillon. Signée DIOR.

Cal. : 22 x 25 mm.

80/120 €

Planche p.15

85• ETERNA

BRACELET MONTRE ronde de dame en or jaune (750 millièmes), modèle « Golden Heart ». Cadran crème.

Mouvement automatique. Cadran signé ETERNA.

Cal. : 15 mm. Poids brut : 14 g.

30/50 €

86• LOUIS VUITTON

BRACELET MONTRE « tambour » ronde de dame en acier. Cadran brun satiné, chiffres arabes, guichet dateur à trois heures. Mouvement à quartz. Bracelet cuir beige double tour. Signée Louis VUITTON.

Cal. : 26 mm.

300/400 €

Planche p.15

87• HERMES

BRACELET MONTRE modèle « Kelly 2 » en acier. Cadran blanc, chiffres arabes. Mouvement à quartz. Bracelet cuir double tour bleu, boucle ardillon. Signée HERMES, numérotée.

Dim. : 15 x 43 mm.

400/600 €

Planche p.15

88• BRACELET de « force » ethnique en argent (min. 800 millièmes) ciselé. Fermoir à vis. Poids brut : 1.687 g.

Ce style de bracelet a été importé du Gujarat (Inde) pour les communautés indiennes d'Oman et de Zanzibar.

1.000/200 €

89• Paire de PENDANTS d'OREILLES à motifs géométriques, en or jaune (585 millièmes) 14 carats, articulé serti de deux diamants et orné d'émail rouge et noir. Fermoir col de cygne.

Long. : 6,9 cm. Poids brut : 8 g.

600/800 €

Planche p.5

90• BAGUE « plaque » légèrement bombée, en or gris (750 millièmes) serti de diamants taille brillant et rubis calibrés.

Long. du motif : 2,5 cm. Doigt : 54. Poids brut : 9,3 g.

1.800/2.000 €

Planche p.11

91• BRACELET en or noirci (750 millièmes) serti d'un alignement de diamants noirs.

Long. : 19,5 cm. Poids brut : 6,1 g.

1.000/1.200 €

92• BRACELET en or gris (750 millièmes) serti d'un alignement de spinelles noirs.

Long. : 21,6 cm. Poids brut : 7,6 g.

650/700 €

93• BAGUE en platine (min 800 millièmes) serti d'un saphir, épaulé de deux diamants taille ancienne.

Doigt : 51. Poids brut : 5 g.

800/1.000 €

94• BAGUE en platine (min 800 millièmes) serti de trois diamants taille ancienne dont un plus important au centre (choc).

Doigt : 52-53. Poids brut : 5,4 g.

2.000/2.500 €

Planche p.13

95• BAGUE « sinueuse » en platine (950 millièmes) et or gris (750 millièmes) serti d'un diamant demi-taille, souligné de diamants 8/8. Travail français.

Doigt : 57-58. Poids brut : 4,7 g.

700/900 €

Planche p.13

96• BAGUE « marguerite » en platine (950 millièmes) et or gris (750 millièmes) serti d'une émeraude ovale, dans un double entourage de diamants taille brillant.

Doigt : 54. Poids brut : 5,3 g.

700/1.000 €

97• Paire de BOUTONS de MANCHETTES circulaires « turbines d'avion » en or jaune (375 millièmes) 9 carats et argent (min 800 millièmes).

Diam. : 1,5 cm. Poids brut : 7,4 g.

150/300 €

98• Paire de BOUTONS de MANCHETTES en or jaune (585 millièmes) 14 carats, composé d'un bâtonnet en onyx et de cristal de roche taillé en pain de sucre flanqué d'un diamant taille brillant en serti clos.

Poids brut : 8,7 g.

400/600 €



146



111



70



61



110



99



75



24



71



102



60



124



69



90

99• Paire de BOUTONS de MANCHETTES « piou-piou » en or gris (750 millièmes) pavé de diamants et grenats tsavorites, l'œil serti d'un rubis.
Poids brut : 5,5 g.
800/1.000 €
Planche p.11

100• LOT en or jaune (750 millièmes) comprenant :
- trois CHAINES. Un fermoir en métal. Poids brut : 20,3 g.
- une ALLIANCE uni. Doigt : 54. Poids : 3,4 g.
Poids brut total : 23,7 g.
On y joint un petit PENDENTIF « œil » en or jaune (585 millièmes) 14 carats. Poids brut : 0,4 g.
300/500 €

101• **GEORG JENSEN**
Deux BRACELETS en argent (925 millièmes) :
- un ouvert et ajouré à motif de nœud ;
- l'autre formé par deux joncs.
Signés GEORG JENSEN.
Long. : 18 et 19 cm. Poids brut total : 70,5 g.
100/150 €
Planche p.9

102• Paire de PENDANTS d'OREILLES en or gris (750 millièmes) articulé, orné d'une plaque d'onix et d'un corail cabochon, retenant une prasiolite taillée en poire, alternée de diamants taille brillant.
Long. : 6,5 cm. Poids brut : 15,3 g.
1.200/1.400 €
Planche p.11

103• **HERMES**
Deux paires de BOUTONS de MANCHETTES en argent (925 millièmes)
l'un à motif d'un mors articulé, l'autre à motif de maille gourmette.
Signés HERMES.
Poids total : 21,6 g.
100/200 €
Planche p.9

104• **HERMES**
PILULIER circulaire en or jaune (750 millièmes) torsadé, et plexiglas pivotant.
Signé HERMES PARIS, numéroté.
Diam : 5,3 cm. Poids brut : 23,5 g.
100/200 €

105• PAIRE de PENDANTS D'OREILLES « girandoles » en or gris (750 millièmes) ajouré serti de diamants taille brillant, retenant quatre motifs stylisés en pampille.
Long. : 4,5 cm. Poids brut : 14,7 g.
2.000/2.200 €

106• COLLIER en or jaune (750 millièmes) composé d'une chaînette alternée par six diamants taille brillant en serti clos. Longueur ajustable.
Long. : 39,6 à 44,6 cm. Poids brut : 2,8 g.
300/500 €

107• COLLIER en or gris (750 millièmes) composé d'une chaînette alternée de six diamants taille brillant en serti clos. Longueur ajustable.
Long. : 40 et 45 cm. Poids brut : 2,7 g.
300/500 €

108• SAUTOIR en or jaune (585 millièmes) 14 carats, composé d'une chaînette alternée de 31 diamants taille brillant en serti clos.
Long. : 100 cm. Poids brut : 6,9 g.
1.000/1.300 €

109• SAUTOIR en or gris (750 millièmes) composé d'une chaînette alternée de 31 diamants taille brillant en serti clos.
Long. : 100 cm. Poids brut : 7,9 g.
1.000/1.300 €

110• BRACELET en or gris (750 millièmes) serti d'émeraudes de forme ovale et ronde, alternées de diamants taille brillant. Long. : 18 cm. Poids brut : 6,3 g.
1.500/1.700 €
Planche p.11

111• Paire de PENDANTS D'OREILLES en or gris (750 millièmes) pavé de diamants taille brillant, orné de deux perles de culture de couleur crème, dont une piriforme.
Long. : 5,6 cm. Poids brut : 11 g.
1.300/1.500 €
Planche p.11

112• **JUVENIA**
MONTRE de POCHE « savonnette » en or jaune (750 millièmes) uni. Cadran crème, chiffres arabes, chemin de fer, trotteuse à six heures. Cadran, mouvement, et cuvette intérieure signés JUVENIA, mouvement numéroté. Vers 1900.
Cal. : 47 mm. Poids brut : 67 g.
500/800 €

113• Large PAIRE de PENDANTS d'OREILLES en or gris (750 millièmes) cannelé, serti de cinq lignes de diamants taille brillant. Long. : 2 cm. Poids brut : 21,7 g.
1.300/1.600 €
Planche p.13

114• Paire de PENDANTS d'OREILLES « boules » en or jaune (375 millièmes) 9 carats articulé, composés de deux motifs sphériques espacés par un bouton de corail cabochon. Fermoir col de cygne.
Long. : 5 cm. Poids brut : 7,3 g.
300/500 €

115• BRACELET fin en or jaune et gris (750 millièmes) serti d'un alignement de rubis calibrés, alternés de neuf diamants taille brillant. Long. : 18,5 cm. Poids brut : 16 g.
2.100/2.500 €

116• BAGUE « jarretière » en or gris (750 millièmes) serti de cinq citrines triangulaires alternées de petits diamants taille brillant. Doigt : 54. Poids brut : 4,9 g.
500/700 €

117• BAGUE jonc en or gris (750 millièmes) ajouré, serti d'un alignement de rubis de ronds alternés de diamants taille brillant. Doigt : 54. Poids brut : 5 g.
850/1.000 €

118• **ROLEX**
BRACELET MONTRE ronde de dame en or jaune (750 millièmes). Verre partiellement facetté. Cadran satiné crème, index bâtonnets. Mouvement mécanique. Bracelet « bandeau » à maille plate bordée d'une tresse en or jaune (750 millièmes). Chaînette de sécurité en métal.
Cadran et mouvement signés ROLEX, numérotée.
Long. : 15,5 cm. Cal. : 13 mm. Poids brut : 47,9 g.
800/1.200 €
Planche p.5

14



129



132



113



119



149



95



68



136



94



13



141



119• BRACELET en or gris (750 millièmes) serti d'un alignement de diamants taille brillant pesant 6,1 carats au total.
Accompagné d'un rapport d'analyse gemmologique du laboratoire IGI datant du 2/2/2018, attestant le poids des diamants de 6,10 carats, leur couleur D-E-F, et leur pureté SI.
Long. : 19,3 cm. Poids brut : 12 g.
5.000/6.000 €
Planche p.13

120• BRACELET MONTRE ronde de dame en or jaune (750 millièmes). Cadran satiné, chiffres arabes. Mouvement mécanique. Bracelet articulé en or jaune (750 millièmes) à maillons ovales imbriqués, en chute. Travail français, vers 1950.
Cal. : 17 mm. Poids brut : 23,1 g.
300/400 €

121• BRACELET en or jaune (750 millièmes) retenant deux breloques dont une tortue sculptée en quartz rose.
On y joint une partie de breloque en or.
Long. : 20 cm. Poids brut total : 20 g.
150/300 €

122• BAGUE « marguerite » en or jaune (750 millièmes) serti d'un saphir de forme ovale pesant 1,7 carat, entouré de diamants taille brillant.
Doigt : 54. Poids brut : 4,6 g.
1.700/2.000 €

123• BAGUE ovale en or gris (750 millièmes) orné d'une plaque bombée en onyx, serti de diamants taille brillant dont un, au centre, plus important et épaulé de rubis calibrés.
Doigt : 54. Poids brut : 5,6 g.
800/1.000 €
Planche p.9

124• Rare BAGUE « marguerite » en or gris (750 millièmes) serti d'un spinelle rouge pesant 10,33 carats, de forme coussin, entouré de diamants taille brillant.
Le spinelle est accompagné d'un rapport d'analyse gemmologique du laboratoire GCI, datant du 7/9/2018.
Doigt : 53. Poids brut : 6,9 g.
15.000/17.000 €
Planche p.11

125• COLLIER composé d'un rang de perles de culture blanches. Fermoir en or jaune (750 millièmes).
Long. : 48 cm. Poids brut : 20,6 g.
50/80 €

126• MONTRE de COL « savonnette » en or rose (585 millièmes) 14 carats, entièrement ciselé à motifs de guirlandes et fleurs. Cadran émail blanc, chemin de fer et chiffres romains. Manque le verre.
Cal. : 31 mm. Poids brut : 22,9 g.
40/50 €

127• JAEGER LECOULTRE
BRACELET MONTRE ronde de dame en platine (950 millièmes) et or gris (750 millièmes) entièrement sertie de diamants taille brillant et baguette. Cadran crème, chiffres arabes. Mouvement mécanique. Cadran et mouvement signés JAEGER LECOULTRE, numérotée.
Cal. : 16 mm. Long. : 15 cm (raccourci). Poids brut : 29,9 g.
1.200/1.500 €
Planche p.9

128• ALLIANCE en platine (950 millièmes) entièrement serti de diamants taille brillant. Travail français.
Doigt : 49. Poids brut : 3,3 g.
200/300 €
Planche p.9

129• DOUBLE CLIPS détachables « gerbes » en platine (950 millièmes) et or gris (750 millièmes), serti de diamants taille brillant, baguette et 8/8. Travail français, vers 1950.
Long. : 4,7 cm. Poids brut : 28,1 g.
1.000/1.500 €
Planche p.13

130• Paire de PENDANTS d'OREILLES « créoles » « vagues » en or gris (750 millièmes) serti d'un alignement de 70 diamants taille brillant.
Long. : 3 cm. Poids brut : 5,4 g.
1.200/1.400 €

131• COLLIER en vermeil (925 millièmes) serti de saphirs, rubis et émeraudes alternés, entourés de diamants taille brillant.
Long. : 46,8 cm. Poids brut : 33 g.
1.700/2.000 €
Planche p.5

132• Longue paire de PENDANTS D'OREILLES argent noirci et vermeil (925 millièmes) à motifs de nœuds, sertie de topazes bleues, citrines et pavages de saphirs, rubis et quartz verts.
Long. : 9 cm. Poids brut : 26 g.
700/800 €
Planche p.13

133• AIGUE-MARINE de forme cabochon pesant 53,1 carats.
300/400 €

134• COLLIER en vermeil (925 millièmes) à maille rectangulaire ajouré, serti de sept cabochons de quartz (améthystes, citrines et quartz fumés).
Long. : 41,5 cm. Poids brut : 57,2 g.
300/500 €
Planche p.5

135• BRACELET en or gris (750 millièmes) serti d'une ligne de diamants taille brillant.
Fermoir « agrafe » circulaire.
Long. : 17 cm. Poids brut : 8,1 g.
2.700/3.000 €
Planche p.9

136• Paire de BOUCLES d'OREILLES « gouttes » en or gris (750 millièmes) serti d'un saphir gravé entouré de diamants taille brillant.
Poids brut : 7,7 g.
1.200/1.400 €
Planche p.13

137• Paire de BOUCLES d'OREILLES « fleurs » en or jaune et or gris (585 millièmes) 14 carats serti de sept diamants taille brillant.
Poids brut : 7,3 g.
3.200/3.500 €
Planche p.5



80



79



84



87



86

138• PENDENTIF « croix » en or gris (750 millièmes) orné d'un motif de fleur, pavé de diamants taille brillant. Long. : 3,5 cm. Poids brut : 2,9 g.
350/400 €

139• Importante BAGUE « sinueuse » en argent noirci (925 millièmes) ajouré, serti de tourmalines ovales de couleur diverses, soulignées de petits diamants.
Doigt : 54-55. Poids brut : 8,1 g.
170/200 €

140• PENDENTIF « papillon » en or gris (750 millièmes) ajouré, serti de diamants taille brillant.
Dim. : 2 x 2,2 cm. Poids brut : 2,6 g.
650/700 €

141• Paire de PENDANTS d'OREILLES « lunes » en or gris (750 millièmes) ajouré serti de diamants taille brillant.
Long. : 2,6 cm. Poids brut : 2,6 g.
550/600 €
Planche p.13

142• BAGUE en or gris (750 millièmes) ajouré, serti d'un saphir de **CEYLAN** pesant 3,5 carats de forme coussin, épaulé et entouré de diamants taille brillant.
*Le saphir est accompagné d'un rapport d'analyse gemmologique du laboratoire Carat Gem Lab, datant de mai 2019, attestant sa provenance **CEYLAN (SRI LANKA)**, sa couleur « **BLEU INTENSE** », chauffé.*
Doigt : 53. Poids brut : 7,6 g.
5.900/6.500 €
Planche p.9

143• BAGUE en or gris (750 millièmes) serti d'un rubis **BIRMAN** de forme ovale pesant 3,64 carats, épaulé de six diamants baguettes, en chute.
*Le rubis est accompagné d'un rapport d'analyse gemmologique du laboratoire GGT datant du 10/9/2014, attestant son poids 3,64 carats, sa provenance **BIRMANIE (Myanmar)**, chauffé, résidus modérés, sa couleur « **Pinkish Red** ».*
Doigt : 53. Poids brut : 6,4 g.
3.000/4.000 €

144• BAGUE en or rose (750 millièmes) serti d'une kunzite de forme ronde pesant 10,30 carats, entourée de diamants taille brillant et grenats verts alternés.
Doigt : 55. Poids brut : 7,5 g.
1.700/1.900 €
Planche p.5

145 Paire de BOUCLES d'OREILLES « petites créoles » en or gris (750 millièmes) serti d'une ligne de diamants taille brillant.
Long. : 2,1 cm. Poids brut : 3,7 g.
1.000/1.300 €

146• BAGUE « marguerite » en or jaune et or gris (750 millièmes) serti d'un saphir de **CEYLAN** pesant 2,7 carats, de forme ovale, entouré de douze diamants taille brillant. Poids des diamants : 1,2 carats environ.
*Le saphir est accompagné d'un rapport d'analyse gemmologique du laboratoire GEM PARIS, datant du 10/8/2016, attestant son poids de 2,7 carats, sa provenance **CEYLAN (SRI LANKA)**, chauffé.*
Doigt : 48. Poids brut : 9,3 g.
3.400/3.800 €
Planche p.11

147• **FRED**
DEMI PARURE « étoiles » en or gris (750 millièmes) comprenant une paire de BOUCLES d'OREILLES « créoles » et une BAGUE large partiellement sertie de diamants taille brillant.
Signée FRED et numérotée.
Doigt : 49-51. Poids brut : 24,5 g.
800/1.000 €

148• **FRED**
BAGUE « chevalière » en or gris (750 millièmes) rehaussée d'une plaque en onyx.
Signée FRED et numérotée.
Doigt : 51-52. Poids brut : 17,7 g.
200/300 €

149• BAGUE losangique en or gris et or noirci (750 millièmes) serti de topaze bleues soulignées de diamants taille brillant.
Doigt : 55. Poids brut : 7,1 g.
1.100/1.300 €
Planche p.13

150• COLLIER « papillon » en or jaune (750 millièmes) orné de deux plaques de quartz-œil-de-tigre. Poids brut : 4,8 g.
100/200 €

151• Paire de BOUTONS de MANCHETTES « gourmette limée » en or jaune (750 millièmes).
Poids brut : 14,7 g.
On y joint une autre paire de BOUTONS de MANCHETTES et une CHAINE en métal.
100/200 €

152• CHAPELET composé de perles de corail facettées. Fermoir en or jaune (750 millièmes).
Long. : 41,5 cm. Poids brut : 11,8 g.
On y joint un PENDENTIF en métal orné d'un camée en corail « buste de femme » et CADRE retenant une branche et un putto sculpté en corail.
50/100 €

153• MONTRE de POCHE rectangulaire en argent (min. 800 millièmes) orné d'émail noir. Chiffres arabes, heures sautantes. Signée CLARTE.
Poids brut : 59,2 g.
400/600 €

154• ETERNA
PORTE-CLEFS MONTRE en argent (min. 800 millièmes) gainé de cuir.
Signée ETERNA.
Poids brut : 31,3 g.
100/150 €

155• MONTRE de VOYAGE rectangulaire en argent (min. 800 millièmes) guilloché.
Travail allemand.
Poids brut : 66,4 g.
100/150 €

156• Lot de PIECES en argent (min. 800 millièmes) comprenant : 5 pièces de 10 FF ; 2 pièces de 1\$ US ; 11 pièces de 5 FF.
Poids total : 310,3 g.
80/100 €



157



158



159



160



163



164



166

157• ZOLOTAS

BRACELET « béliers » rigide ouvrant en or jaune (750 millièmes) finement ciselé et sculpté serti de rubis roses (égrisures et manque un rubis). Non signé.

Poids : 55,8 g.

2.000/2.500 €

158• OMEGA

BRACELET MONTRE de dame carrée en or jaune (750 millièmes) à motifs « tablettes de chocolat ». La montre dissimulée sous un couvercle à charnières en suite. Mouvement mécanique. Cadran, mouvement et bracelet signés OMEGA et siglé.

Cal. : 19 x 14 mm. Long. bracelet : 15,5 cm. Poids brut : 61,1 g.

1.000/1.200 €

159• CARTIER

BROCHE « barrette » « cocarde tricolore » en platine (950 millièmes) serti de diamants taillés en rose, de saphirs et rubis calibrés. Travail français, 1918.

Non signée. Dans son écrin de la Maison CARTIER.

Cette broche a été créée par CARTIER en 1918 pour célébrer la Victoire de la première Guerre Mondiale. Cette broche s'inscrit dans la tradition du patriotisme que l'on trouve en France depuis la Révolution. Le Musée du Petit Palais détient une broche identique dans ses collections.

Long. : 4,8 cm. Poids brut : 3,5 g.

400/800 €

160• FLACON à SELS cylindrique en verre et or jaune (750 millièmes). Le bouchon serti de deux cabochons de lapis lazuli, dont un entouré de diamants taillés en rose, le corps en verre rempli de sels. Travail français, vers 1900-1910.

Dans un écrin de la maison **CARTIER**.

Diam. : 1,3 cm. Long. : 6 cm. Poids brut : 23,2 g.

50/100 €

161• COLLIER composé de trois rangs de perles de culture, en chute, de couleur crème. Fermoir en or gris (750 millièmes) torsadé, serti de deux petits diamants et orné d'une perle de culture.

Long. : 45 cm. Poids brut : 97,7 g.

150/200 €

162• Long COLLIER composé d'un rang de perles de culture, de couleur crème. Fermoir ovale en or gris (750 millièmes) guilloché serti de pierres blanches et vertes.

Long. : 83 cm. Poids brut : 52,6 g.

80/100 €

163• DÉBORAH PAGANI

Paire de BOUCLES d'OREILLES créoles « Pyramides » en or jaune (750 millièmes) à motifs géométriques. Signée Déborah PAGANI.

Diam. : 5,5 cm. Poids : 15,8 g.

600/800 €

164• FRINGHIAN

Rare MONTRE PENDENTIF en or jaune (750 millièmes) et altuglas cranté. Lunette en or jaune tressé serti de diamants taillés en roses. Cadran doré, chiffres romains. Mouvement mécanique. Signée FRINGHIAN.

Vers 1940-50. Cal. : 27 mm. Poids brut : 13,6 g.

400/600 €

165• MONTRE DE POCHE en argent (min. 800 millièmes). Le cadran en émail blanc rehaussé d'une miniature peinte de couleur dorée, représentant « une femme à la robe drapée et un paysage ». Mouvement à coq. Chocs. XVIIIème siècle.

Poids brut : 77,5 g.

On y joint une CHATELAINE en pomponne ciselée et ajourée retenant trois cachets ou breloques « chien, prie-Dieu, et coq ».

80/100 €

166• MAUBOUSSIN

BAGUE en or gris (750 millièmes) orné d'onyx flanqué d'un motif étoilé serti de diamants. Signée MAUBOUSSIN, Paris. Dans son écrin.

Doigt : 52. Poids brut : 12,4 g.

600/800 €

167• PENDENTIF en or jaune (750 millièmes) ajouré orné d'un camée coquille représentant un profil de femme. Travail français.

Long. : 6 cm. Poids brut : 11,7g.

50/100 €

TABLEAUX ANCIENS



***168• ÉCOLE FRANÇAISE DU XVIIIÈME SIÈCLE**

Le Berceau russe

Plume, lavis et rehauts d'aquarelle

Marque MDh dans un ovale au revers du montage

21,8 x 26,2 cm

Provenance :

- Collection Antoine-François Marmontel (1816-1898), Paris (d'après une étiquette au revers).
- Collection Emmanuel Alfred Beurdeley (1847-1919), Paris (d'après une étiquette au revers).
- Galerie Wildenstein, New York, 1931.

Reprise avec variantes du tableau de Jean-Baptiste Leprince (1734-1781), *Le Berceau russe*, peint en 1765 et conservé au J. Paul Getty Museum à Los Angeles. Les pêcheurs à l'arrière-plan, ainsi que le joueur de mandoline à droite sont absents de la composition d'origine.

1.200/1.500 €

168



***169• CHARLES-NICOLAS COCHIN (PARIS 1715-1790) (attribué à)**

Portrait en buste de jeune femme au bonnet de dentelle

Plume et encre brune, pierre noire, sanguine, lavis gris, craie blanche sur papier découpé en ovale

Filigiane partiel (étoile)

20,5 x 17 cm

Provenance :

- Vente Paris, 27 février 1924, lot 14.
- Vente Paris, Hôtel Georges V, 29 mai 1969, lot 9, repr.
- Collection R. Kieffer, Paris

Notre charmant portrait est à rapprocher du celui conservé au Palais des Beaux-Arts de Lille (inv. PL.1161) signé et daté C. N. Cochin filius delin. 1776.

800/1.000 €

169



*170 • PIERRE-PAUL PRUD'HON

(CLUNY 1758-1823)

Portrait de Jeanne-Marie-Angélique
Palate de Missy, Madame Rey de
Morande (1769-1823)

Pastel sur vélin (restaurations). Anno-
té au revers, par l'époux du modèle :
« Portrait de Jeanne-Marie-Angélique
Palate, épouse de Claude-Marie
Rey, âgée de 26 ans, peinte par
Prud'hon le 12 vendémiaire an V [3
octobre 1796] »

48 x 38,3 cm

170

Expositions :

- 1920, Dijon, Exposition d'art ancien, catalogue, 2e supplément, no 584.
- 1922, Paris, Palais des Beaux-Arts, Exposition P.-P. Prud'hon, no 74.
- 1922, New York, Wildenstein, Prud'hon, no 2.
- 1989-1990, New York, Wildenstein, The Winds of Revolution, no 96.

Bibliographie :

- E. de Goncourt, Catalogue raisonné de l'œuvre peint, dessiné et gravé de P. P. Prud'hon, Paris, 1876, p. 64-65.
- R. Jean, « Prud'hon dans la Haute-Saône », Gazette des Beaux-Arts, XXXVIII, Octobre 1907, p. 274.
- C. Saunier, « Les Dessins de Prud'hon », La Renaissance de l'Art Français, V, mai 1922, p. 314-315.
- J. Guiffrey, L'œuvre de P.-P. Prud'hon, Paris, 1924, p. 230-231, no 610.
- R. Régamey, Prud'hon, Paris, 1928, p. 62, pl. 13.
- G. Grappe, P.-P. Prud'hon, Paris, 1958, p. 156-158.
- « Current and Forthcoming Exhibitions. New York », Burlington Magazine, CXXI, 913, avril 1979, p. 275, fig. 93.
- S. Laveissière, Prud'hon ou le rêve de bonheur, cat. exp. Paris, Galeries nationales du Grand Palais, 1997, p. 102, sous cat. 55.
- N. Jeffares, Dictionary of pastellists before 1800, Londres, 2006, p. 428.
- N. Jeffares, Dictionary of Pastellists before 1800, on-line, mis à jour 21 novembre 2018 : <http://www.pastellists.com/Articles/Prud-hon.pdf>, p. 2-3, no J.604.141.

6.000/8.000 €



***171 • PIERRE-PAUL PRUD'HON
(CLUNY 1758-1823)**

Portrait de Claude-Marie Rey de Morande (1751-1822)
Pastel sur vélin (petites pertes de matière)

Annoté au revers, par le modèle : « Claude-Marie Rey, âgé de 44 ans, peint par Prudon le 29 fructidor an IV [15 septembre 1796] »
51 x 39,3 cm

Provenance :

- Fille du modèle, Fanny Rey de Morande, veuve François Thibault.
- Par descendance, collection Léon Party, Dijon, en 1876.

Expositions :

1920, Dijon, Exposition d'art ancien, catalogue, 2e supplément, no 582.
1922, Paris, Palais des Beaux-Arts, Exposition P.-P. Prud'hon, no 73.
1922, New York, Wildenstein, Prud'hon, no 1.
1989-1990, New York, Wildenstein, The Winds of Revolution, no 96.

Bibliographie :

- E. de Goncourt, Catalogue raisonné de l'œuvre peint, dessiné et gravé de P. P. Prud'hon, Paris, 1876, p. 64-65.
R. Jean, « Prud'hon dans la Haute-Saône », Gazette des Beaux-Arts, XXXVIII, Octobre 1907, p. 274.
C. Saunier, « Les Dessins de Prud'hon », La Renaissance de l'Art Français, V, mai 1922, p. 314-315.
J. Guiffrey, L'œuvre de P.-P. Prud'hon, Paris, 1924, p. 230-231, no 609.
R. Régamey, Prud'hon, Paris, 1928, p. 62, pl. 12.
G. Grappe, P.-P. Prud'hon, Paris, 1958, p. 156-158.
« Current and Forthcoming Exhibitions. New York », Burlington Magazine, CXXI, 913, avril 1979, p. 275.
S. Laveissière, Prud'hon ou le rêve de bonheur, cat. exp. Paris, Galeries nationales du Grand Palais, 1997, p. 102, sous cat. 55.
N. Jeffares, Dictionary of pastellists before 1800, Londres, 2006, p. 428.
N. Jeffares, Dictionary of Pastellists before 1800, on-line, mis à jour 21 novembre 2018 : <http://www.pastellists.com/Articles/Prudhon.pdf>, p. 2-3, no J.604.14.

Claude-Marie Rey de Morande, avocat à Charolles, député aux fêtes de la fédération en 1790 et l'un des fondateurs de la société des Amis de la constitution. Il est arrêté en 1794, mais relâché. Prud'hon a séjourné deux ans dans la Franche-Comté, obligé de quitter Paris après la chute de Robespierre. L'artiste a rencontré Rey de Morande à Gray, où celui-ci était inspecteur de l'administration des Domaines et du Timbre. Prud'hon a réalisé le portrait du magistrat, ainsi que celui de son épouse (lot suivant).

12.000/15.000 €

***172• CHARLES-NICOLAS COCHIN (PARIS, 1715-1790)**

Allégorie de la religion

Pierre noire (piqûres et tache)

Certains contours repassés à la pointe

Signé à la plume en bas à droite dessin de C. N. Cochin
21 x 10,3 cm

Le format du dessin correspond très exactement aux gravures d'Iconologie ou Traité de la science des allégories à l'usage des artistes écrite par Charles-Étienne Gaucher et illustrée par Cochin et Hubert-François Gravelot. Quatre volumes ont été publiés en 1791. C'est une composition différente qui, dans l'ouvrage, correspond à la Religion chrétienne.

800/1.000 €

***173• DANS LE GOÛT DE L'ÉCOLE ALLEMANDE DU XVI^E SIÈCLE**

Portrait d'homme de face au bonnet

Gouache et sanguine sur vélin

11,3 x 7,3 cm

400/600 €



172



173



174



174 • RICHARD WILSON (attribué à)

(Penegoes, Montgomeryshire, Pays de Galles, 1714 – Colomendy Hall, Pays de Galles, 1782)

Bergère et son troupeau dans un paysage fluvial

Huile sur toile

Signé et daté Wilson 1780 en rouge en bas vers la droite. Sur le châssis, annotation à l'encre brune : Le matin. Vue d'Italie peint Wilson.

Cachet du fabricant du châssis Momper à Paris

46,2 x 62,3 cm

Bergères gardant leur troupeau de moutons au bord d'une rivière

Huile sur toile

Signé et daté Wilson 1780 en rouge en bas vers la gauche. Annoté sur le châssis, à l'encre : L'automne peint par Willson, Soleil couchant, vue d'Italie.

46,5 x 61,8 cm

2.000/3.000 €



175

175 • LOUIS FERDINAND ELLE, LE JEUNE (attribué à)
(Paris 1648 – Rennes 1717)
Portrait de gentilhomme en buste à la cape rouge
Huile sur toile, ovale (usures et restaurations anciennes)
Porte une inscription Louis Ferdinand Fils au revers de la toile
84 x 70 cm
3.000/4.000 €



176

***176• JEAN-BAPTISTE PERRONEAU (Paris, 1731 – Amsterdam, 1796)**

Portrait de Louise de Danemark et Norvège, landgravine de Hesse-Cassel (1750-1831), en buste dans un ovale en trompe-l'œil
Pastel sur papier maroufflé sur toile (petites déchirures en haut à gauche et à droite).

Signé et daté en haut à droite J. Baptiste / Perroneau 1777

69 x 54,7 cm

Provenance :

Collection de Charles, prince de Hesse-Cassel. Collection du modèle, Itzehoe, Allemagne. Par descendance, duchesse Marie de Schleswig-Holstein-Glücksburg. Galerie Aaron S. Drey, Munich. Acquis par M. et Mme Charles A. Wimpfheimer, 19 septembre 1927, New York. Collection de Mme Charles A. Wimpfheimer, depuis 1932. Sa vente, New York, Parke-Bernet Galleries, 13 mars 1957, lot 61 repr.

Exposition :

1940, New York, Exposition universelle, Masterpieces of Art, 1940, no 217.

Biographie :

N. Jeffares, Dictionary of pastellists before 1800, Londres, 2006, p. 405. N. Jeffares, Dictionary of Pastellists before 1800, on-line, mis à jour 17 octobre 2019 : <http://www.pastellists.com/Articles/Perroneau1.pdf>, p. 9, no J.582.1554. D. d'Arnoult, Jean-Baptiste Perroneau (ca. 1715-1783), Paris, Arthéna, 2014, no 380 Pa repr.

Fille cadette de Frédéric V, roi de Danemark, et de Louise, princesse de Grande-Bretagne, la princesse a épousé son cousin, Charles de Hesse-Cassel, au château de Christiansborg le 30 août 1766. En 1769, la famille s'installe au château de Gottorp lorsque le prince Charles est nommé gouverneur des duchés du Schleswig et du Holstein qui appartenaient à la couronne de Danemark. La mort du frère aîné du prince en 1805, fait de lui le nouveau landgrave de Hesse-Cassel et prince-électeur.

Le pastel de Louise était accroché dans sa demeure d'Itzehoe (Steinburg, Allemagne). Il ne peut être considéré comme le pendant du portrait de son époux par Perroneau conservé à Cassel (Museumslandschaft Hessen Kassel, Neue Galerie, inv. GK 931), car les deux modèles sont tournés vers la gauche. Par ailleurs, l'ovale feint n'est présent que dans le portrait de la princesse.

12.000/15.000 €



177

177 • ÉCOLE FRANÇAISE DU XIX^E SIÈCLE

Nature morte au homard, verre Rohmer, citron, prunes, grenade sur un entablement

Huile sur toile

Signé et daté 1859 sur l'entablement en bas vers la droite

59,3 x 73 cm

1.500/2.000 €

178 • ÉCOLE FRANÇAISE VERS 1680, suiveur de Gaspard Dughet

Paysage classique animé d'une rivière et de personnages à l'antique

Huile sur toile (usures et restaurations anciennes)

62 x 83.2 cm

3.000/4.000 €



178



179

179 • SIR DAVID WILKIE (attribué à)
(1785 – 1841)
Fête et réjouissances populaires
Huile sur toile (usures et restaurations)
67 x 111 cm
5.000/6.000 €



180

180 • ATELIER DE GUSTAVE COURBET (1819 – 1877)

Epagneul assis devant un trophée de chasse

Huile sur toile (sans cadre – usures, craquelures et restaurations anciennes)

Au verso sur le châssis, porte le cachet de cire rouge de la vente Courbet et un numéro d'inventaire 7019

Provenance : Vente atelier Courbet, Galerie Georges Petit, 8 rue de Sèze ; lundi 7 juillet 1919, lot n°13

80.5 x 71.5 cm

4.000/6.000 €

181 • ÉCOLE FRANÇAISE DU XIX^{ÈME} SIÈCLE

D'après François Boucher

Jeune femme en buste

Pastel sur papier marouffé sur toile

40.5 x 32.5 cm

800/1.000 €

182 • JULIUS LEBLANC STEWART (1855-1919)

Elégante à la tasse de thé, 1902

Huile sur toile, signée et datée « 1902 » en bas à droite

Porte une étiquette « 106 » en bas à gauche

140 x 102 cm

Sur le châssis une étiquette déchirée du Garde meuble public, rue Saint Augustin, BEDEL & Cie, avec un numéro d'inventaire

3.000/5.000 €



181



182

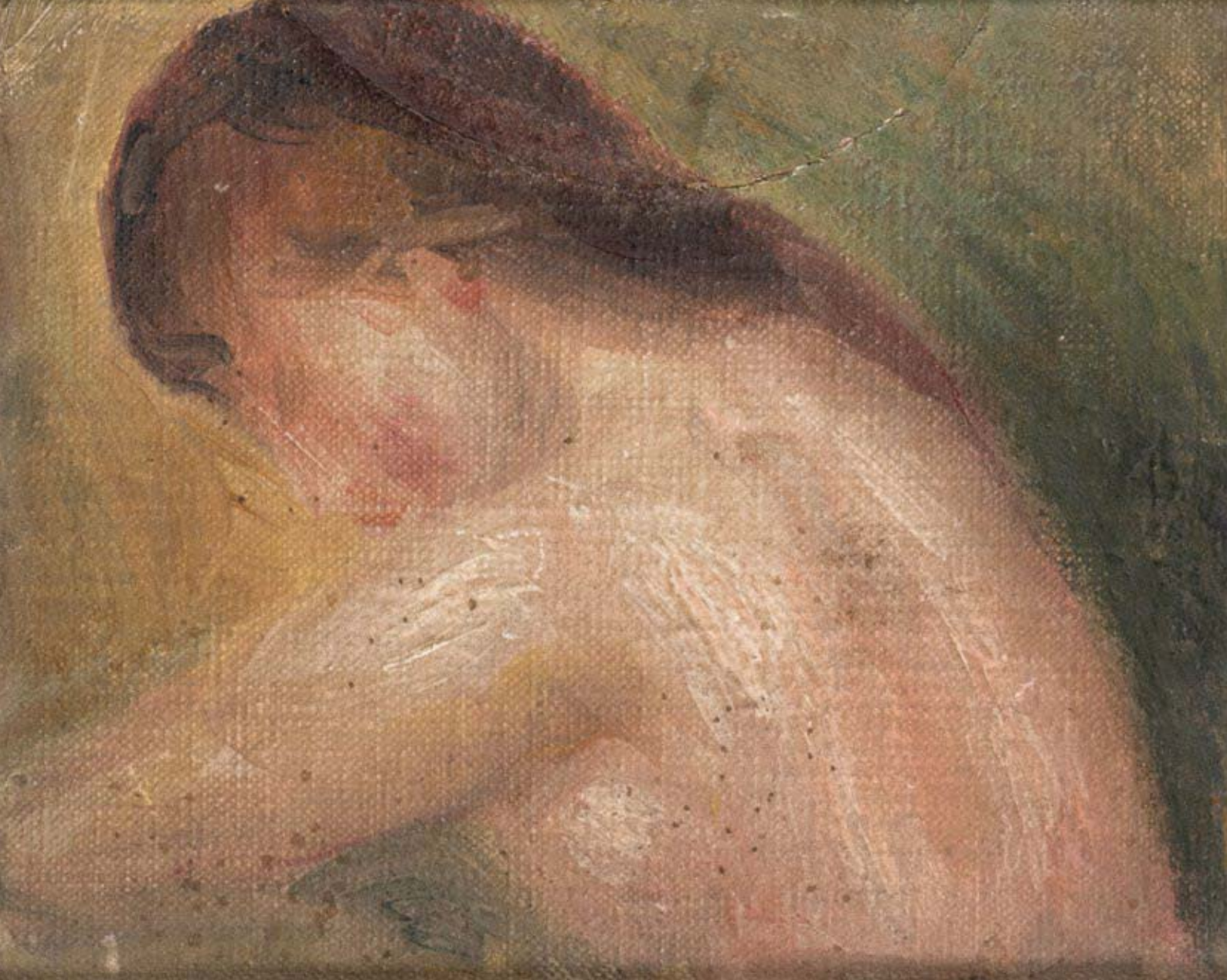


183 • ÉCOLE FRANÇAISE FIN XVIII^{ÈME}
 Jeune berger
 Huile sur panneau
 20 x 23.5 cm
 800/900 €

184 • ÉCOLE FRANÇAISE FIN XVIII^{ÈME}
 Jeune berger
 Huile sur panneau
 20 x 23.5 cm
 800/900 €



184



185

185 • PIERRE-AUGUSTE RENOIR (1841-1919)

Buste de femme nue

Huile sur toile marouflée sur carton

Provenance:

Ambroise Vollard, acquis directement auprès de Pierre-Auguste Renoir (avant 1919)

Roger Dutilleul, Paris

Gerard Masurel, cadeau de Roger Dutilleul (c. 1956)

Simone Masurel, par descendance (après 1995)

Collection privée française, par descendance

Reproduit dans : Ambroise Vollard, Pierre- Auguste Renoir, tableaux, pastels et dessins (édition révisée),

Alain Wofsy, San Francisco, 1989, p. 234, no 1042 (illustré)

Certificat de l'Institut Wildenstein-Plattner du 19.09.2018, no 20581

10,8 x13,1 cm

12.000/15.000 €



186

186 • PIERRE-AUGUSTE RENOIR (1841-1919)

Poissons, c. 1910-1915

Huile sur toile, signée en bas à droite

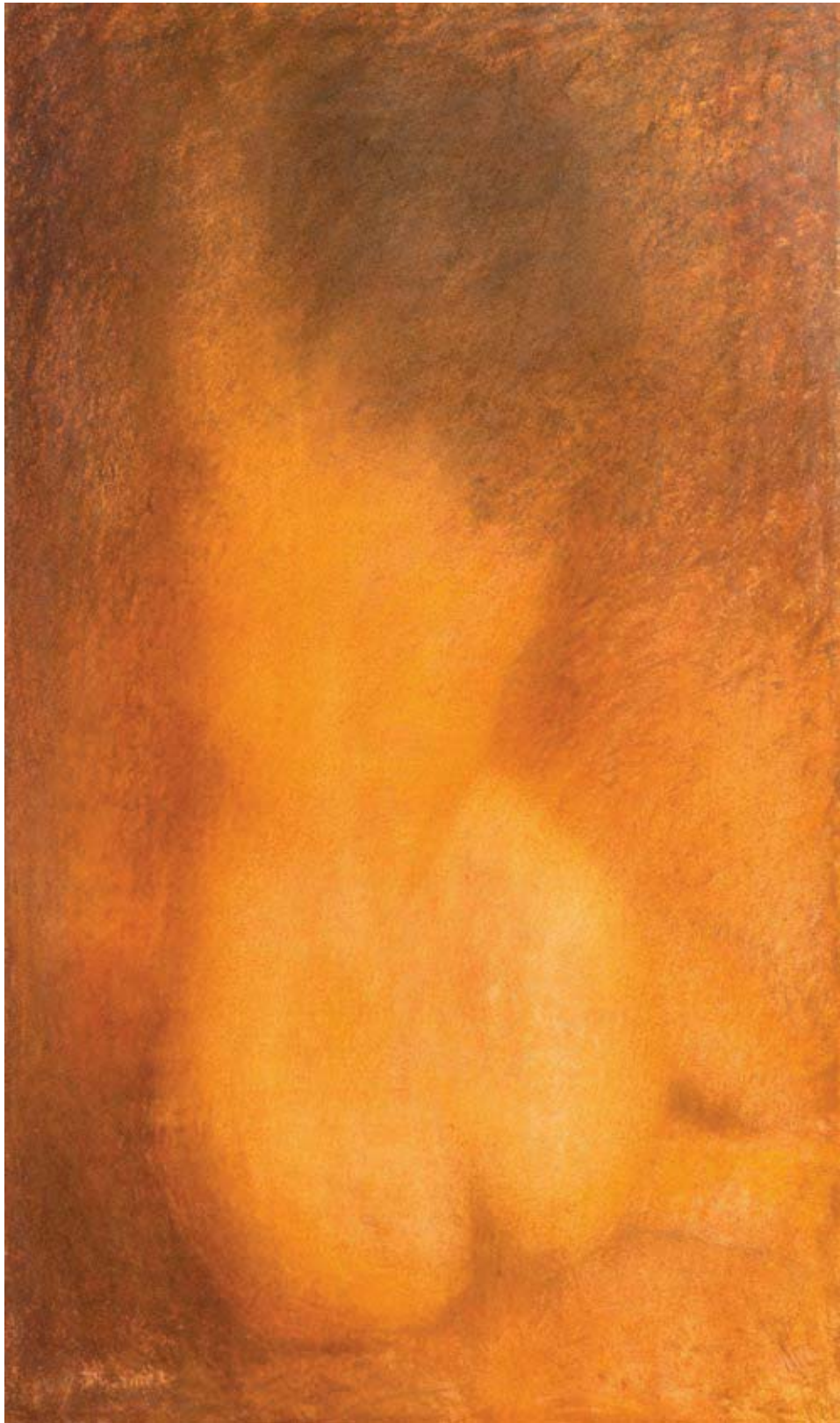
Provenance:

Vente Hôtel Drouot 24-25 Novembre 1924, collection privée, Paris

Reproduit dans : Guy- Patrice et Michel Dauberville, Renoir, catalogue raisonné des tableaux, Bernheim-Jeune , Paris, 2014, vol. 5, no 3771, p. 102

28,4 x 33,4cm

40.000/50.000 €



187

187 • LUCIEN LEVY-DHURMER (1865 – 1953)
Nu symboliste féminin rouge.
Pastel sur papier dans un cadre en bois.
82 cm x 49 cm
Signé en bas à gauche
1.500/2.000 €



188 • ÉCOLE FRANÇAISE DÉBUT XX^{ÈME} SIÈCLE
Intérieur d'une galerie de tableaux.
Huile sur isorel.
49x60 cm
300/400 €

188



189

189 • ANTOINE ESPARCIEUX (1863- ?) (Attribué à)
Femme peintre dans son atelier
Huile signée datée en bas à gauche
41x34cm
200/300 €



190

190 • ERNEST FILLIARD (1868 – 1933)
Bouquet de fleurs dans un vase.
Aquarelle.
57x47 cm
300/500 €



191

191 • ECOLE FRANÇAISE DÉBUT XX^{ÈME} SIÈCLE

Vase de fleurs.
Aquarelle sur papier
15x11 cm
100/150 €



192

192 • ALEXIS VOLLON (1865 – 1945) (Attribué à)

Portrait d'homme lisant le Figaro
Signé en haut à droite Alexis Vollon
Huile sur toile
52x45 cm
300/500 €

193 • THÉOPHILE DE MEYENDOFF (1886 – 1971)

Portrait d'un dignitaire en tenue militaire dans un salon
(prince allemand ?)
Aquarelle et gouache sur papier.
Signé en bas à droite.
39x29 cm
300/400 €



193



194 • **ALBERT LYNCH (1851-1912)**
 Portrait de Madame de Wendel
 Crayon sur papier.
 27x19 cm
 300/400 €

195 • **ÉCOLE DÉBUT XX^{ÈME} SIÈCLE**
 Portrait d'homme en costume.
 Technique mixte sur papier. Signé en bas à gauche Gilbert ? et daté 1909.
 46x27 cm
 200/300 €

196 • **OSVALDO TOFANI (1849-1915)**
 Portrait de femme assise lisant
 Aquarelle sur papier. Signé en bas à droite
 32x25cm
 80/100 €

195



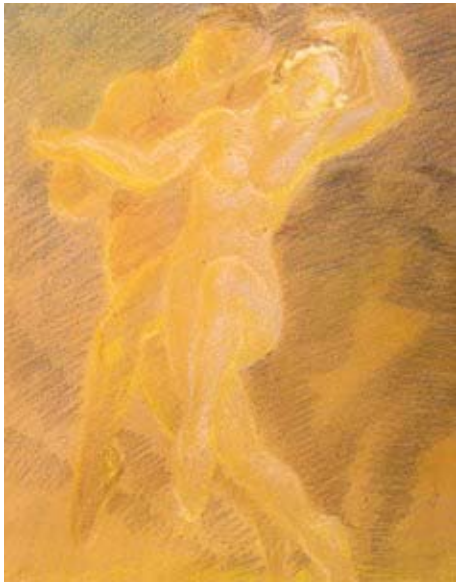
196



197

197 • **HENRIQUE MEDINA (1901-1988)**
 Portrait de l'actrice Vera Korene (1901-1966)
 Dédicacé et daté Paris 1925
 30x23 cm
 On y joint une Eau-forte, femme nue, signé et
 dédicacé Paris 1925
 28x33 cm
 300/400 €





198



199



200



201

198 • MAURICE CHARPENTIER-MIO (1881-1976)

Nus dansant.

Pastel

35x28 cm

150/200 €

200 • ÉCOLE FRANÇAISE FIN XIX^{ÈME} SIÈCLE

Sous-bois.

Aquarelle sur papier. Monogrammé KM et daté 1896 en bas à droite.

30x17 cm

50/100 €

199 • ÉCOLE FRANÇAISE DU DÉBUT XX^{ÈME} SIÈCLE

Décor pour « la loi de l'homme » à la Comédie Française. Monogramme au dos

Aquarelle sur papier.

30x 32 cm

100/200 €

201 • JEAN-ALEXANDRE CORABOEUF (1870-1947)

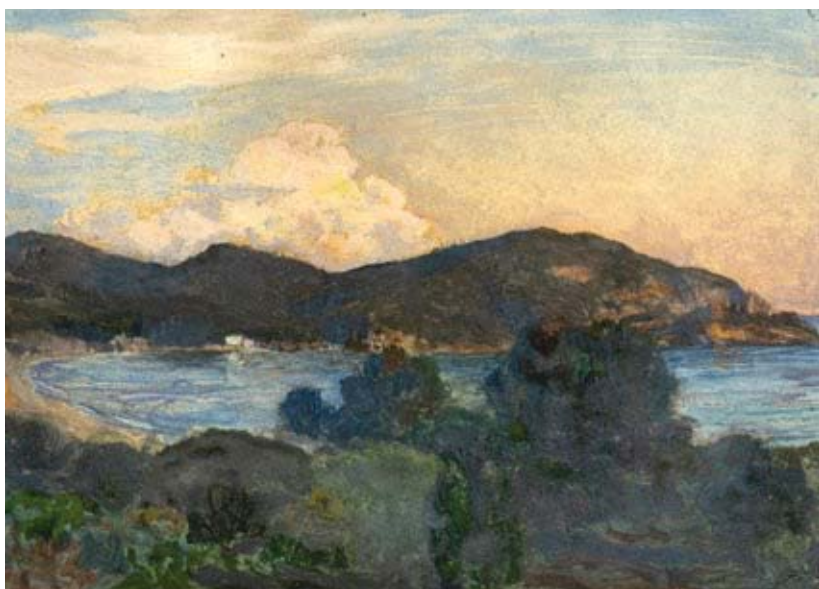
Portrait de la comédienne Mary Marquet (1895-1979)

Signé et daté 1917.

Mine de plomb sur papier

33x26 cm

100/150 €



204

202 • HENRI-LOUIS FOREAU (1866-1938)

La statue du printemps
Étiquette de la Galerie Georges Petit au dos, numéroté 76
Crayon sur papier
22x29 cm
100/150 €

203 • ÉCOLE FRANÇAISE DE LA FIN DU XIX^{ÈME} SIÈCLE

Vue d'une chaumière au bord de la route
Huile sur carton
21x38 cm
50/100 €

204 • ÉCOLE FRANÇAISE XX^{ÈME} SIÈCLE

Bord de mer montagnoux
Monogrammé en bas à droite
20x27 cm
50/100 €

205 • LOUISE ABBÉMA (1853-1927)

La pergola
signé en bas à gauche
huile sur panneau
25x16 cm
On y joint une aquarelle sur papier
vue d'un pigeonnier dans un entourage de fleur
36x27 cm
150/200 €

206 • ÉCOLE FRANÇAISE XX^{ÈME} SIÈCLE

Portrait d'homme à la redingote
fente
23x21cm
100/150 €



205



206



207

207 • ÉCOLE RUSSE DU XIX^{ÈME} SIÈCLE

La colonne d'Alexandre sur la place du palais d'hiver à Saint Pétersbourg

Aquarelle sur papier

17x21 cm

300/400 €

208 • Lot de 3 pièces encadrées représentant des natures mortes.

80/100 €

209 • JOSEPH BAIL (1862-1921)

Deux oiseaux sur un balcon

Dedicacé à sa petite amie Lucienne 11 mars 1921

Huile marouflée sur panneau

20x16 cm

200/300 €



209



208



210

210 • ÉCOLE FRANÇAISE DÉBUT XX^{ÈME} SIÈCLE

Lot de 3 aquarelles :

- École Italienne du XXème siècle

Vue de la façade de la Scala du Milan. Encre, plume encre et lavis d'encre

25x36 cm

- Jean Avy

Vue de Capri. aquarelle sur papier

41x58 cm

- Une école XXème siècle

Vue d'une villa. Aquarelle sur papier

27x32 cm

40/50 €

211 • T. RIBOT.

Portrait d'homme âgé.

Huile sur Toile

46x38 cm (rentoilage)

800/1.000 €



211

212 • ÉCOLE FRANÇAISE XIX^{ÈME}

Portrait de jeune fille au collier de perles blanches

Huile sur Toile

Restaurations et repeints

66x55 cm

200/400 €



212



213

213 • ECOLE FRANÇAISE XIX^{ÈME}

Portrait de jeune femme à la robe blanche retenant un rose de la main droite

Huile sur Toile. Usures et repeints. Rentoilage.

124x100 cm

600/800 €

214 • FRANÇOIS-MARIUS VALERE-BERNARD (1860-1936)

Le déchargement des oranges

Huile sur toile, signée en bas à gauche

56.5 x 110 cm

1.000/2.000 €



214



215 • ÉCOLE ITALIENNE
La Halte des chasseurs
Huile sur toile
141,2 x 118 cm
800/1.000 €

215

216 • REYNA
Vue de Venise
Huile sur toile signée en bas à gauche.
45x56 cm
1.500/2.000 €



216

217 • GALL

Le moulin

Huile sur panneau, signé en bas à gauche

26 x 57 cm

200/300 €

218 • ÉCOLE FRANÇAISE DU DÉBUT XX^{ÈME} SIÈCLE

Vue de port

Aquarelle

32 x 48 cm

100/120 €



217



219



220

219 • ÉCOLE XX^{ÈME} SIÈCLE

Sur le pont

Huile sur toile

600/800 €

220 • ÉCOLE FRANÇAISE XX^{ÈME} SIÈCLE

L'éplucheuse de pommes de terre

Huile sur panneau

30 x 23 cm

300/400 €

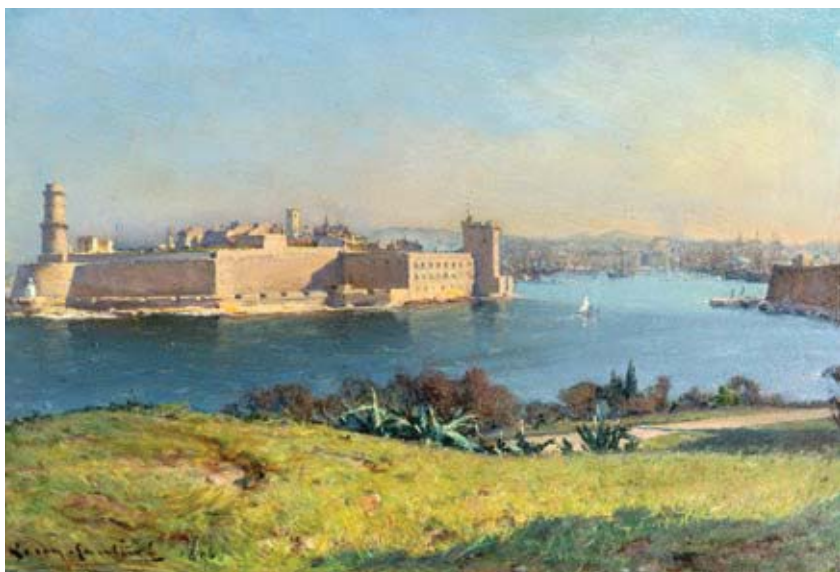
221 • ÉCOLE ITALIENNE

Portrait de jeune femme

Huile sur toile

36 x 25.5 cm

200/300 €



222 • ÉCOLE FRANÇAISE XX^{ÈME} SIÈCLE

Entrée du port

Huile sur toile

19 x 26 cm

400/500 €

222



223 • ÉCOLE FRANÇAISE XX^{ÈME} SIÈCLE

Paysan sur le chemin

Huile sur panneau

33 x 40 cm

120/150 €

223



224 • ÉCOLE FRANÇAISE XX^{ÈME} SIÈCLE

Paysage du midi

Huile sur toile

54 x 80 cm

200/300 €

224

EXTRÊME-ORIENT



225



226

225 • Broderie au dieu Etoile Shouxing/Shoulao et à l'enfant.
Chine, Dynastie Qing
XIX^{ème} siècle
157 x 88 cm
300/500 €

226 • Suite de trois pages d'album de gouaches d'exportation
sur papier dit de moelle (anciennement dénommé papier de riz)
Chine, Canton, Dynastie Qing. XIX^{ème} siècle
20 x 30 cm
100/200 €

227 • Paire de petits vases en porcelaine à décor de pivoines
et oiseaux branchés, montés en lampe.
Haut. : 24 cm
80/100 €

228 • Chine, Epoque XX^e siècle. Grand paysage onirique en
stéatite. Sculpté une face dans une roche pareille à de la pierre
dite de Shoushan aux inclusions beige et saumon parfois dites
« sang de poulet ». Large paysage aux pics rocheux, planté de
pins et érigé de pavillons. Le socle, également sculpté dans une
stéatite, celle-ci plus foncée et évoquant le bois.
H : 26,5 cm - l : 52 cm - P : 8 cm
200/400 €



229 • Chine de Commande, Epoque XVIIIe et XIXe siècle. Fort lot de porcelaines d'exportation. Dont pot couvert, moutardier, plat et bol. Dont décors émaillés polychromes de la Famille Rose, Capucins et bleu cobalt.
H (le plus grand) : 13 cm – D (le plus large) : 24 cm
On y joint : une verseuse et un sujet aviforme.
(Quelques manques et fêles).
200/400 €



229



230 • Japon, Période Meiji. Lot de deux (2) brûle-parfums couverts / koros. Le premier, tripode, à panse globulaire ornée d'un phénix et couvercle sommé d'un chien fô faisant office de prise. Le second au piètement formé d'une chimère, à la panse ornée d'un paysan à la faux, le couvercle sommé d'une divinité.

H (le plus grand) : 21 cm
150/200 €

231 • Japon, Période Meiji à Taisho. Grand vase balustré en porcelaine probablement de Kutani. Il est orné d'un riche décor polychrome couvrant de volutes feuillages et fleuries de lotus sur lequel se détachent des médaillons laissés en réserve ornés de scènes de paysages aux oiseaux.

H : 58,5 cm
200/400 €

232 • ECOLE CHINOISE, Dans le goût de FAN ZENG 范曾
Bodhidharma / Damo
Pochoir sur papier
Portant un colophon
300/500 €

233 • GROUPE EN JADE NEPHRITE A L'EFFIGIE DES JUMEAUX DE HEHE / HOHO / ERXIAN

Chine, Epoque XXe siècle
Sculpté dans une pierre céladon pâle (quelques veines et inclusions naturelles).

H : 5,7 cm – l : 4,3 cm – P : 2 cm
Poids approximatif : 71 grammes
1.000/2.000 €

234 • BRÛLE-PARFUM EN BRONZE POLI, LU
Chine

Tripode, à panse compressée et à deux anses arquées. Lourde bronze poli / dépourvu de patine. Une marque à quatre idéogrammes ciselés au-dessous.

H : 9 cm – D : 14 cm
Poids approximatif : 1453 grammes
300/500 €

235 • ECOLE CHINOISE, Dans le goût de FAN ZENG 范曾

Zhongkui / Le chasseur de démons

Pochoir sur papier
Portant un colophon
300/500 €

ART RUSSE



236

236 • Icône triptyque surmontée de trois croix.
Au centre, le Mandylion surmontant la Mère de Dieu à gauche et le Christ à droite.
Sur les panneaux latéraux s'ouvrant à charnières : à gauche, saint Serge surmonté de saint Nicolas ; à droite, saint Bacchus surmonté de saint Vasily.
Tempera sur bois, fond d'or. Bon état général, usures normales.
Crète, XVII-XVIIIe siècles.
H. 21 x L. 27 cm (ouvert).
600/800 €



237

237 • Figure de bogatyr en porcelaine polychrome, représentant le héros de la Rus' de Kiev Ilya Mouromets debout en armure traditionnelle des X-XIe siècles, sur un socle vert. Bon état, légères usures.
Russie, manufacture privée, vers 1900.
Sans marque.
H. 28,5 cm.
300/500 €

238 • Icône XIXème. Vierge à l'enfant. Tempera sur bois. 18x10 cm
150/300 €



238

OBJETS D'ART

239 • Buste de Venus
Pierre
Haut. : 32 cm
2.500/3.000 €

240 • Sainte Anne Trinitaire en ivoire sculpté en ronde-bosse.
Style allemand de la fin du Moyen Age, XIXe siècle.
(accidents et manques dont la tête de l'Enfant)
H. : 20,50 cm
1.500/2.000 €



239



240



241

241 • MEISSEN

Rare paire de petites terrines couvertes en forme de coq à décor polychrome « au naturel » en relief, le bec ouvert montrant la langue, les barbillons et la crête de couleur pourpre. Le poitrail est peint de couleur brune et la queue est ornée de plumes polychromes. Ils reposent sur un socle à l'imitation d'un tertre herbeux.

Dorure sur les bords intérieurs des couvercles et des corps

Modèle de J.J. Kaendler

Circa 1740-1745

Modèle comparable conservé à la National Trust collection, Clandon Park, Surrey, inv. NT 1440233

Pour l'un, un petit morceau de la queue recollé, et pour l'autre, couvercle cassé en deux parties.

Haut. : 21 cm, Long. : 20 cm

8.000/12.000 €



242



242 • Partie de service en porcelaine de Paris de la Manufacture de porcelaine dure rue Thiroux dite « Manufacture de la Reine » comportant dix-sept pièces ou éléments en porcelaine à décor de semis de barbeaux de couleur ou or, guirlandes, couronnes et courses de feuillages dorées sur fond blanc et médaillons à initiales entrelacées « TC » sous couronnes fermées. Il est composé de 3 assiettes, 2 plats oblongs, 2 jattes oblongues, une sorbetière, 2 moutardiers et leurs présentoirs (Un couvercle restauré), une tasse litron, 4 petits rafraichissoirs, un couvercle de sorbetière et un couvercle de pot. Marques au « A couronné » en rouge. Epoque Louis XVI, vers 1785.

Assiette : diamètre 22 cm,
Tasse : H. 65 cm
Rafraichissoir : Longueur : 10,6 cm ; Largeur : 14,5 cm
Petit plat : 28 cm
Moutardier largeur : 16cm
Sorbetière 25x23 cm
Jatte 26,5 cm
Couvercle seul diamètre : 11cm

Provenance :
Probablement partie d'un service offert vers 1785 à Marie-Thérèse-Charlotte de France, dite Madame Royale (1778-1851), fille de Louis XVI et de Marie-Antoinette.

La présence des initiales TC associées à une couronne royale fait de toute évidence référence à Marie-Thérèse Charlotte de France, dite « Madame Royale », fille de Louis XVI et de Marie-Antoinette. Nous savons que la reine passa quelques commandes à la Manufacture de la rue Thiroux dont elle fut la protectrice dès la fin de l'année 1778 (voir R. de Plinval de Guillebon, Faïence et porcelaine de Paris, XVIIIe-XIXe siècles, Dijon, 1995, p.120), notamment lors de l'aménagement de la laiterie de Rambouillet au cours duquel Marie-Antoinette commanda quelques pièces dont certaines sont de nos jours conservées au Musée du Louvre et au Musée national du Château de Versailles. Il semble alors logique que la reine elle-même passa commande vers le milieu des années 1780 à la manufacture d'un service destiné à l'une de ses filles et dont six assiettes de même provenance se sont vendues dans la vente Artcurial, Paris, du 14 décembre 2011, lot 4. 15.000/20.000 €





243

243• Boîte quadrangulaire en or, à décor guilloché.
H. : 25mm, L. : 54mm, l. : 28mm
800/1.000 €



244

244• Lot de trois boîtes et couvercles ornés de miniatures.
Une quadrangulaire, les deux autres circulaires.
Manque une bague à l'une d'elle.
200/300 €

245• Lot de 8 boîtes ou étuis et nécessaires.
18/19ème. Accidents et manques.
200/300 €



245



246

246 • Lot comprenant 3 étuis à cire en métal.
On y joint un étui à décor, au verni à fond rouge
(accidents).
80/120 €



247

247 • Etui nécessaire en jaspe sanguin, l'anneau de
suspension et la monture en or ciselé d'un décor
rocaille. Le poussoir serti d'un diamant taillé en rose.
Travail anglais, seconde moitié du XVIIIème siècle.
Manque un élément, accidents au jaspe.
Poids brut : 570 g. Dimension : 9 x 3 cm
800/1.000 €



248



249

248 • Important service de table chiffré de la Maison Lahoche et Pannier pour l'Escalier de Cristal.

- 61 grandes assiettes
- 6 assiettes à soupe
- 2 grands plats ovales
- 7 plats ronds creux (3 petits, 1 moyen, 3 grands)
- 10 petites assiettes
- 1 saucière
- 1 très grand plat ovale de présentation
- 3 ravers

100/150 €

249 • Important service de verres en cristal chiffré.

- 12 flûtes
- 15 verres à eau
- 17 verres à vin rouge
- 46 verres à vin blanc
- 7 carafes (dont une sans bouchon)

80/100 €

250 • Partie de service de table en porcelaine à décor entrelacé bleu et or sur fond blanc comprenant 8 présentoirs, deux saucières et 54 assiettes.

100/200 €

251 • Masque mortuaire en bronze de napoleon i^{er} (1769-1821)

Fonte siot-decauville, france, deuxième moitié du xix^e siècle
Patine brun foncé à rehauts rouges; signé SIOT-PARIS; reposant sur un socle en marbre vert (accident, cassé collé en bas du marbre)

23x33x19 cm

6.000/8.000 €

252 • MOREAU

Neptune

Bronze à patine brune

haut : 46 cm

1.000/1.500 €



252



251



253 • Diorama représentant un rocher surmonté d'un petit temple avec un amour en verre filé de Nevers, au pied d'un lac. Nombreux oiseaux, personnages.
XVIII^{ème} siècle.
2.000/3.000 €

254 • Petite valise formant nécessaire en cuir fauve de la maison Cartier contenant boîtes, brosses et flacons..les montures en argent (925 0/00) guilloché et monogrammé L par André et Lucien Dupont (atelier actif de 1920 à 1960) collaborateurs réguliers de la Maison Cartier. En sus des poinçons français ont été apposés, en 1927, des poinçons d'importation anglais ainsi que celui de Jacques Cartier importateur. Travail français de la maison Cartier pour sa succursale londonienne, c.1925.
Poids brut : 1224 g
Accidents à un flacon, manque quelques éléments, serrure endommagée. Usures d'usage.
2.000/3.000 €



255 • Aiguière en cristal taillé monture argent (950 0/00), décoré de motifs rocailles, fruits et pampres, le bec à tête de satyrique qui tire la langue.
Poinçon Minerve, maître orfèvre Georges Boin pour la maison Boin Taburet. Porte dans le couvercle en toute lettre Boin Taburet à Paris. Paris, c. 1890
Infime déchirure sous la barbe du satyre.
Poids brut : 1585 g
2.000/3.000 €

257 • Seau à champagne en métal argenté sur piédouche flanqué de deux anses pendantes retenues par des mufles de lion. Diamètre : 31 cm H : 17 cm
50/100 €

259 • HERMES. 4 portes cigarettes tubulaires et quatre petits cendriers en métal argenté. Dans leur écrin.
40/80 €

256 • Calice en argent (925 0/00), la tulipe en vermeil, à décor d'épis de blé, bouquets de roseaux et illustré d'épisodes de la vie du Christ dans des réserves de la fausse coupe et du pied. Par Albert-Etienne Eudeline (actif de 1839 à 1848)
Paris, c. 1840
Réparations, soudure à l'étain. En l'état.
Poids: 570 g.
400/600 €

258 • Service à thé café en argent uni (950 millièmes) à pans, à décor amati de coquilles et fleurettes dans sa partie basse, sur une base godronnée, comprenant une cafetière, une théière et un pot à lait ; prises en bois brun. Poinçon Minerve
Poids brut : 1880 g
300/400 €

260 • Lot comprenant : une pelle à sucre et une pelle à servir dans son écrin. On joint un plat rectangulaire chiffré, deux coupelles polylobées et une coupe ovales rocaille sur quatre pieds.
50/100 €

261 • Paire de cassolettes en bronze ciselé moleté et doré, les prises en têtes de boucs, la flamme réversible présentant une bobèche au centre de trois palmes. La base circulaire de marbre blanc à guirlande de fruits et feuillages, socle de marbre bleu turquin. Fin XVIIIème siècle. Petits éclats. 600/800 €



261

262 • Pendule borne de voyage en bronze finement ciselé et doré. Le recouvrement à rosaces et graines présente une poignée mobile. Le mouvement flanqué de colonnes cannelées et supporté par des branchages de laurier noués. Base à bandes à réserves amaties petits pieds toupies. Le cadran émaillé signé MONNOT à paris indique les heures en chiffres romains et les minutes en chiffres arabes par tranche de 15. Cette pendule est présentée dans son étui de transport d'origine en acajou, l'intérieur gainé de drap vert. Epoque louis XVI. H. :27,5cm, L. :18,5 cm, P. :10,5cm. 2.000/3.000 €



262

263 • Pendulette de table en bronze, cuivre et laiton, de forme quadrangulaire, le dessus présente le cadran annulaire indiquant les heures en chiffres romains, sur un fond gravé de rosaces et fleurs. La boîte comporte 4 guichets laissant voir le mouvement. Le fond comportant le timbre s'articule, découvrant la platine signée GER. CHRI. UCENBENGER Augspurg. Allemagne Augsbourg XVIIème siècle. H. : 74 cm, L. : 10cm au carré. 1.500/2.000 €

264 • Pendule en bronze ciselé doré ; elle représente une Jeune fille drapée à l'antique jouant d'une lyre posée sur une borne contenant le mouvement et flanquée d'une Torchère ; socle à frise d'angelots tenant des guirlandes de fleurs ; base à rais-de-cœur et petits pieds à rosaces. Époque Restauration. Haut. : 29 - Larg. : 10 - Prof. : 5 cm. 600/800 €

265 • Paire de candélabres à quatre lumières en bronze doré. Style Louis XVI. Haut : 60 cm. 100/120 €

266 • Grande paire d'appliques à deux lumières en bronze doré à décor feuillagé. Style Louis XV. Haut. : 59 cm. 400/500 €



263



267

268

269

267• Petite pendule en bronze doré en forme de vase surmonté d'une urne et entouré de branches de laurier. Sur une terrasse rectangulaire.
Haut. : 23 cm
200/300 €

268• Pendule en bronze doré à décor d'un personnage vêtu à l'antique tenant un livre, accoudé à la pendule.
Haute. : 40 cm Larg. : 24 cm Prof. : 9 cm
120/150 €

269• Lampe veilleuse en bronze doré.
Haut. : 20 cm
100/120 €

270• Applique à deux lumières en bronze doré ; style Louis XVI
50/60 €

271• Ensemble comprenant Une lampe et un bougeoir en bronze doré monté en lampe.
40/60 €

272• Miroir en bois sculpté à décor d'une guirlande fleurie et d'une coquille au fronton.
112 x 96 cm
50/100 €

273• Miroir en résine à parcloles orné de coquilles, volutes dans le style du XVIIIème siècle
Haut : 145 Larg. : 96 cm
80/120 €

274• Maquette de trirème romaine.
27 x 58 x 30 cm
80/100 €

275• Ensemble de deux lampes à pétrole en porcelaine montées à l'électricité
20/50 €

276• Suite de sept appliques à deux lumières en bronze doré simulant deux branches de bambous nouées par un cordage.
300/400 €

277• Lots de 6 crachoirs en porcelaine et barbotine
Fin XIX-début XXème siècle.
150/200 €

277



278 • JÉRÔME MASSIER (1850-1916)
 Cache pot polychrome en forme de fleur.
 Vallauris
 20x38 cm
 200/300 €



278

279 • ROBERT PICAULT
 Ensemble de 8 assiettes en céramique à décor
 de poissons.
 Diam. :23.5 cm
 500/600 €



279

280 • Vase d'applique, en forme de pensée, camaïeu pourpre.
 Fabrique de Saint André à Nice.
 30x30
 50/100 €

281 • Cache pot en porcelaine à décor de liserons
 Epoque Napoléon III.
 22x22 cm
 100/150 €

282 • Petit vase Daum, à fond violet, décor de fleurs.
 Signé d'un sceau Daum.
 100/150 €



280



283• Vase «Ingrid» en cristal moulé pressé satiné mat et brillant.
Signé Lalique France.
Hauteur : 27 cm
300/500 €

284• **EMILIO FIASCHI (1858-1941)**
Ecole italienne.
« Ofélia »
Buste en marbre blanc sculpté. Signé
Hauteur : 54 cm
800/1.000 €

285• **EMILIO FIASCHI (1858-1941)**.
Ecole italienne.
« Buste de femme »
En marbre blanc sculpté. Signé
Hauteur : 52 cm
400/600 €

283



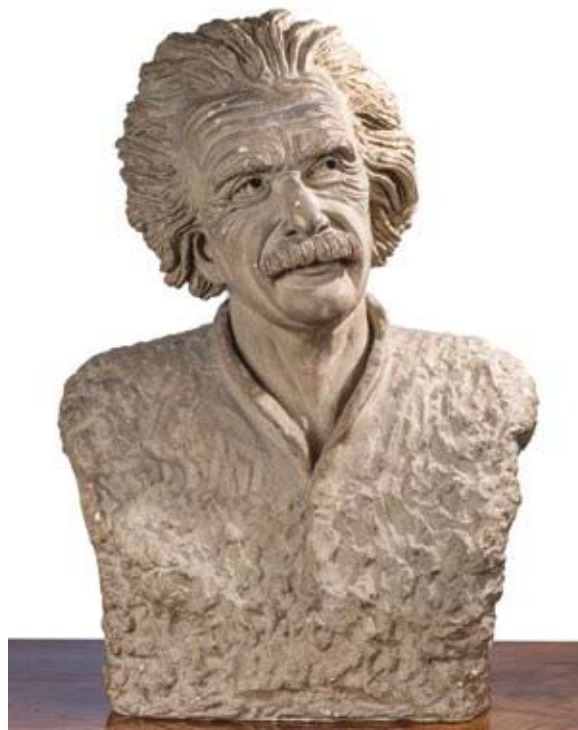
284



285



286



287

286 • RAOUL LARCHE (1860-1912)

Buste de Jésus au Temple Épreuve en bronze à patine médaille.
Signé, cachet de fondeur SIOT DECAUVILLE à Paris. Sur son socle rectangulaire en velours Grenat.
Hauteur : 37x40 cm
600/800 €

287 • ANNA SENEMOFF (1888-1977)

Buste d'homme en plâtre, portrait présumé d'Albert Einstein.
Signé
76x50 cm
200/300 €

288 • HERMANN KLOTZ (1850-1932)

« Elisabeth d'Autriche SISSI »
Signé, situé Wiene et daté 1906 sur la base. Biscuit.
Hauteur : 46,5 cm
Référence : Catalogue of the 99th Special Exhibition of the Historical Museum of the City of Vienna, Elisabeth of Austria, Vienna 1987, cat. no. 1712.
1.000/1.500 €



288

289 • AGNÈS DE FRUMERIE (QUIMPER 1869-STOCKHOLM 1937) ET EDMOND LACHENAL (1855-1948)

“Ondine”

Vers 1900. Signé Agnès de Frumerie et Lachenal Céramiste.
Agnès de Frumerie née Kjellberg est une sculptrice d'origine suédoise, elle collabore et expose avec Edmond Lachenal pendant plusieurs années.
Référence : Maurice Rheims, L'art 1900 ou le style Jules Vernes, Paris 1965, Un model similaire est illustré et publié sous le numéro 379.
27x40x16 cm
800/1.000 €



289

290 • EDUARD STELLMACHER (1868 – 1945)

“Ophélie”

Manufacture Amphora à Vienne.

Hauteur : 46 cm

Référence :

Maurice Rheims, L'art 1900 ou le style Jules Vernes, Paris 196

Un model similaire est illustré et publié sous le numéro 390.

800/1.000 €

291 • Paire de lampes à pétrole.

Céramique à décor floral, monture en bronze.

Globe en Crystal gravé.

Hauteur : 80 cm

Fin XX^{ème} siècle.

300/500 €



290



291



292



293

292 • SÈVRES

Vase balustre en porcelaine émaillée sang de bœuf

Étiquette « Aux vases Étrusque » sous le pied.

1899

Hauteur : 43 cm

400/600 €

293 • SÈVRES

Vase en pâte dure décoré à l'or de motifs orientaux.

1870

Hauteur : 29 cm

300/400 €



294

294 • LONGWY

Plat rond en émaux de Longwy à décor de Grues et pivoinés.

Cachet, vers 1930

Diam 31 cm

100/150 €

295 • JÉRÔME MASSIER (1850-1916)

Vase ovoïde à col resserré terminant par une corole à motifs d'Iris reposant sur un piédoche.

Hauteur 81 cm.

Marque Golf Juan J. Massié sous le pied.

500/800 €

296 • ALFRED RENAUDIN (1866-1944)

Rare et important vase polychrome, à haut col évasé, en camaïeu bleu blanc décoré de chrysanthèmes et de Papillons.

Faiencerie Keller à Luneville. Signé. Lunéville, c.1890-1895.

Un vase chrysanthèmes et papillons a été détruit lors de l'incendie du château en 2003.

Hauteur :108,5 cm

2.000/4.000 €



295



296



297

268• Deux bougeoirs en verre multicolore
Hauteur : 26 cm
80/100 €



298

269• Lot de 4 vases en verre multicolore
Hauteur : 21cm, 20 cm, 18 cm et 18 cm.
150/200 €



299

270• 2 vases balustrés en verre multicolore
Hauteur : 28 cm et 23 cm
100/150 €



300

272• Gobelet en céramique à décor
émaillé et lustré d'oeillets stylisés
Marque au revers « Les Essart Le Roi »
Hauteur : 10 cm
80/100 €



301

273• Une Tasse et sa soucoupe à décor
de pensées.
Usures. Manufacture KUZNETSOV
Vers 1900
150/200 €

271• Lot de 5 boîtes circulaires, dont une cylindrique, en émaux cloisonnés à décor floral.

200/300 €



302



303

303 • Maison Ferdinand Barbedienne d'après un modèle d'Édouard Lièvre (1828 – 1886).
Aquarium japonisant aux tortues.
L'aquarium, en verre, est enchâssé dans une monture en bronze doré finement ciselé et ajouré imitant des bambous, supportée par 3 tortues.
Signé F. Barbedienne.
Paris, vers 1880
Au pied, une soudure à reprendre, très petit éclat sur la bordure du verre.
Hauteur : 52 cm
Diamètre : 51 cm.
3.000/6.000 €



305



304

304 • Paire d'Appliques à deux lumières en bronze ciselé et doré, à décor de torche enflammée, soutenue d'un nœud avec guirlandes de fleurs.
Hauteur : 64 cm
300/500 €

305 • Un miroir en bois doré sculpté à décor de guirlandes de fleurs et feuillage.
XX^{ème} siècle.
Hauteur : 149 cm
500/800 €

306 • Un plateau à deux anses en métal argenté, bordure à décors de raisins et feuilles de vigne, le centre gravé de motifs géométriques.
Époque Napoléon III
52x67 cm
200/400 €



306

307 • Beau plateau en tôle laqué noir et or à bords renversés décoré d'un important bouquet de fleurs.
Époque Napoléon III.
85 X 67 cm
300/500 €



307

308 • Un important cadre à trois vues à décor rocaille en métal argenté.
51x30 cm
300/500 €



308



309

309• Lot de 3 presse-papiers.
Deux en verres à décor en négatif dont un portrait de femme, le second en hommage à Napoléon III, le troisième en marbre.
50/100 €

310• Un lot de 3 presse-papiers représentant des mains. Deux mains en marbre blanc dont une daté 29 mars 1848.
20 cm et 17 cm
La dernière en plâtre représentant une main de bébé.
10 cm
50/100 €



310

311• Médaille commémorative en bronze représentant le couple impérial russe Nicolas II et Alexandra édité à l'occasion de leur visite en France en 1896.
On y joint une médaille en plâtre de même sujet.
Diamètre : 8 cm.
50/80 €

312• Lot de médailles Belges, en bronze patiné et bronze doré, représentant pour l'une Léopold II et Astrid et pour la seconde le duc et la duchesse de Brabant.
Diamètre : 8 cm et 7,5 cm.
50/80 €



311



312





313

313• Lot de 5 médailles commémoratives et plaquettes en bronze (Instruction Française, la mort de Sadi Carnot, Commémoration Carpeaux).
50/100 €

314• Pierre-Yves Trémois (né en 1921) et Ercuis.
Coupelle à décor moderne en bronze éditée pour célébrer les 150 ans de la banque Hervez en 1980.
Diamètre 18 cm
80/120 €



314

315• Lot de 11 médailles en argent et métal argenté commémorant la création de la Société Générale de Crédit Industriel et Commercial le 7 mai 1859.
2 Médailles des Avoués du Tribunal de 1ere Instance de Paris 1849. 1 médaille de la compagnie des notaires de Paris.
200/220 €

316• Lot de métal argenté contenant :
Porte-couteaux, pince à sucre, théière, une assiette à décor de fraises de la maison Christofle, un cendrier, lot de ronds de serviette, salière, boîte en métal niellé, paire de cadre photo en cuivre émaillé, un lot de bijoux fantaisies, etc.
On y joint des bronzes d'ameublement et quelques éléments en argent.
100/200 €

317• Borne à 3 assises ou « indiscret », recouvert de velours grenat, bordé d'une importante frange grenat.
Hauteur 96 cm, Diam : 130 cm
300/500 €



315



317



318



320



319



321



322

318 • LE VERRE FRANCAIS. Vase en verre multicouche rouge sur fond rose à décor de digitales ; pied en verre noir. Signé. Haut. : 30 cm
600/800 €

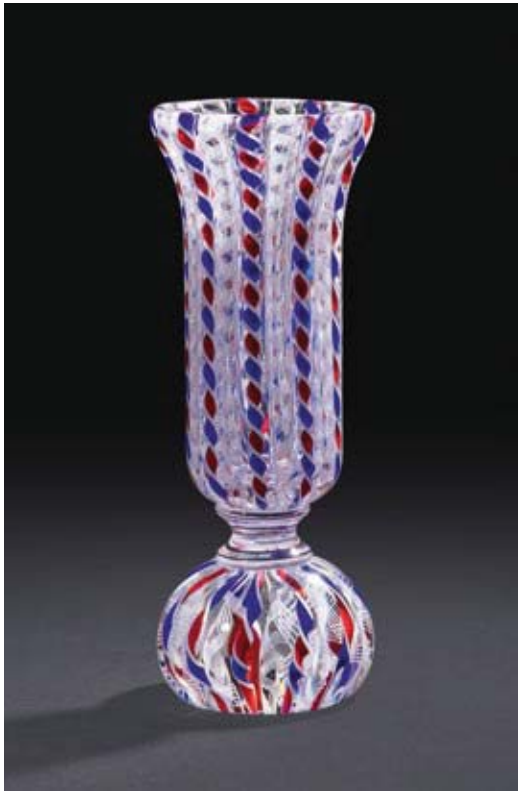
319 • VERRERIE DE PANTIN. Grand vase tubulaire en verre à fond mauve, émaillé d'iris. Haut. : 39 cm
80/100 €

320 • DAUM
Cendrier en pâte de verre à décor de fruits
Long. : 10 cm
50/60 €

321 • Fillette en bronze doré sur un socle en marbre. Signature monogramme GF
Haut. : 20 cm
300/400 €

322 • Nu drapé
Grande sculpture en métal argenté, non signée
Haut : 73 cm
200/300 €

323 • ÉCOLE FRANÇAISE
Sculpture en métal « femme à la lyre »
Haut. : 25 cm
100/150 €



324



325



326



327

324 • SAINT-LOUIS

Petit vase de papetier « Penholder » à motif de torsades filigranées.

Haut. : 15.5 cm

200/300 €

326 • DAUM

Flacon en pâte de verre, le bouchon en forme de fleur d'iris

Haut. : 20 cm

60/100 €

325 • DAUM

Vase en pâte de verre jaune et verte « iris ».

Haut. : 20 cm

150/200 €

327 • DAUM

Vase en pâte de verre jaune orangé à décor de roses

Haut. : 21.5 cm

200/300 €



328



329



330



331



332

328 • DAUM
Vide-poche en pâte de verre jaune orangée à décor de roses.
Diam. : 17 cm
80/100 €

329 • DAUM
Coupe en pâte de verre jaune orangé à motif de roses en relief.
Diam. : 28 cm
150/200 €

330 • DAUM
Vase ovoïde sur talon en pâte de verre verte et mauve à décor en relief de fleurettes.
Haut. : 22 cm
300/400 €

331 • DAUM
Coupelle « grappes de raisin » en pâte de verre jaune, verte et mauve
Diam : 22 cm
120/150 €

332 • DAUM
Panthère couchée en pâte de verre ambrée
Long. : 33 cm
800/1.000 €



333



334



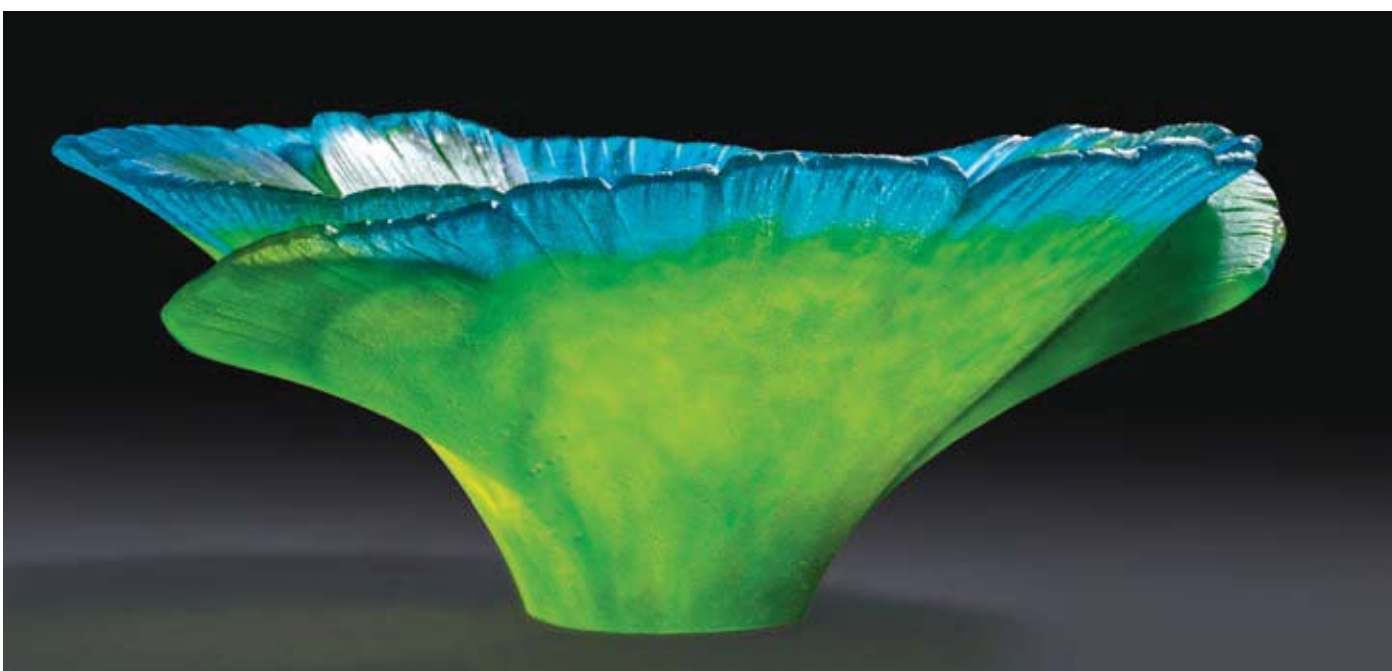
335

333 • DAUM
Tigre rugissant en pâte de verre ambrée
Long. : 28 cm
600/800 €

334 • DAUM
Taureau en pâte de verre ambrée.
Long : 23 cm
200/300 €

335 • DAUM
Deux vide-poches « Papillons » en pâte de verre bleue.
Diam. : 15 cm
100/150 €

336 • DAUM
Coupe en pâte de verre bleue et verte « Gingko ».
Diam. : 27 cm
200/400 €



336



337



338



339



340

337• DAUM

Vase en pâte de verre bleue et mauve à décor en relief de grappes de raisin.

Haut. : 22 cm

200/400 €

339• DAUM

Vase en verre jaune à décor de jonquilles

Haut. : 24 cm

200/400 €

338• DAUM

Vase en pâte de verre vert jaune à motif de jonquilles en relief

Haut. : 18 cm

120/150 €

340• DAUM

Vase « Palmier » magnum.

Modèle crée par Emilio Robba

Signé et numéroté 195/388

Haut. : 60 cm

2.000/3.000 €



341

341 • CHARLOTTE PERRIAND (DANS LE GOÛT DE)

Suite de 6 chaises en bois naturel, dossier bandeau, assise paillée.

Haut. : 74 cm

Assises : 44 x 40 cm

200/500 €

342 • JULES LELEU

Tapis rond en laine à fond beige, décor de deux motifs de guirlandes entrecroisées, l'une grise, l'autre rouge. Signé.

Diam. : 200 cm

1.000/1.300 €

343 • Tapis en laine Afrique du Nord

Style art déco

295 x 192 cm

500/700 €



342

MOBILIER

344 • Encoignure en bois de placage à décor marqueté en losanges dans des filets d'encadrement. Elle ouvre par une porte en façade bombée.

XVIIIème
205x46x46 cm
600/800 €

345 • Paire de fauteuils à dossier cabriolet en bois naturel mouluré et sculpté de fleurettes. Ils reposent sur quatre pieds galbés. Epoque Louis XV.

Garniture en soie de motifs floraux sur fond rouge.
87x64x48 cm
200/300 €

346 • Armoire étroite en bois de placage marqueté en ailes de papillon dans des encadrements à filets sinueux. Montants à pans coupé. Dessus Marbre.

Epoque Transition Louis XV-Louis XVI.
179x44x38 cm.
600/800 €

347 • Paire de fauteuils à dossier chapeau de gendarme en bois laqué crème. Ils reposent sur quatre pieds fuselés.

Epoque Louis XVI.
Garniture de soie à décor floral sur fond jaune.
200/300 €

348 • Secrétaire en bois de placage marqueté en ailes de papillons dans des encadrements de filets à la grecque. Il ouvre en façade à un tiroir, un abattant et deux vantaux. Montants à pans coupé.

Ornementation de bronzes doré aux entrées de serrure. Estampilles HOLTHAUSEN et JME
140x79x37 cm
600/800 €

349 • Table d'appoint en bois de placage à décor marqueté en feuilles dans des filets d'encadrement à la grecque. Elle ouvre à deux vantaux démasquant deux tiroirs et un casier. Elle repose sur quatre pieds galbés. Dessus de marbre rouge veiné.

75x48x32 cm
300/400 €



349

350 • Chiffonnier en bois de placage à décor marqueté en feuilles dans des filets d'encadrement. Il présente en façade huit tiroirs. Montants à pans coupé reposant sur des petits pieds galbés. Dessus de marbre gris. Estampille GARNIER.

Epoque Transition Louis XV-Louis XVI.

102x64x37 cm

600/800 €

351 • Commode galbée toutes faces dite tombeau en bois de placage à décor marqueté dans des filets d'encadrement. Elle ouvre par cinq tiroirs sur trois rangs séparés de traverses. Belle ornementation de bronze dorés et ciselés aux entrées de serrure, poignées et chutes à décor d'agrafes feuillagées et coquilles. Marbre rouge veiné blanc.

Epoque Louis XV. Estampille R. AUBRAY (quelques soulèvements)

85x128x66 cm

2.000/3.000 €

352 • Paire de bergères en bois naturel à dossier à la reine. Elles reposent sur quatre pieds galbés.

Garniture de tissu sur fond rose. Style Louis XV.

88x70x60

100/200 €

353 • Paire de fauteuils en bois naturel à dossier à la reine mouluré et sculpté de feuillages à piétement torsadés. Tapisserie aux points. Style Louis XIII

108x62x52 cm

100/200 €

354 • Console en bois naturel mouluré et sculpté à décor d'agrafes. Elle repose sur deux pieds galbés réunis par une entretoise sommée d'un motif feuillagé ajouré. En partie d'époque Louis XV. Dessus marbre rouge.

83x122x50 cm

800/1.000 €



350

355 • Armoire en bois naturel mouluré et sculpté à décor d'arcatures ouvrant par deux portes. Ces dernières sont séparées de colonnes corinthiennes détachées. Décor néo renaissant. Elle repose sur trois pieds avant boules.
174x140x72 cm
300/500 €

356 • Table circulaire en bois naturel à six pieds double balustré terminés de roulettes.
Diamètre : 114 cm et H : 25 cm
On rajoute deux allonges de 125x50 cm chacune.
XIX^{ème}
300/500 €

357 • Lit bateau en placage de bois de loupe à décor de marqueterie de filets clairs. Dossiers renversés. Epoque Restauration.
114x130x220 cm
200/300 €

358 • Paire de chaises en hêtre laqué crème mouluré et sculpté, dossier rectangulaire légèrement incurvé. Dés à rosaces, pieds fuselés à cannelures, style Louis XVI, Garniture à coussins de velours vert.
H. : 91cm, L. : 47 cm, P. : 55cm
200/300 €



357

359 • Canapé en hêtre mouluré tourné ou sculpté, laqué crème, dossier légèrement renversé. Console accotoir en balustré godronnée, dés à rosaces ; il repose sur 7 pieds fuselés à bagues, sabres à l'arrière.
Époque directoire. Garniture à couleur de velours vert.
H. : 97 cm, L. : 170 cm, P. : 74 cm
300/400 €



359

358

360 • Bureau plat en placage de marqueterie ouvrant par deux tiroirs ; ornementation de bronze doré
Style Louis XV
500/600 €



360



361

361 • Paire de fauteuils en bois doré recouverts de tissu crème à décor de coquilles et rinceaux, bouquets fleuris.

Style Louis XV

Haut. : 97 cm Larg. : 70 cm Prof. : 57 cm

200/300 €

362 • Bureau en placage de marqueterie ouvrant par 3 tiroirs en ceinture ; deux caissons à rideaux découvrant 4 tiroirs et 1 casier ; tablette d'entrejambe. Pieds gaine ; garniture de bronze doré : sabots, entrées de serrure, galerie, mascarons.

Style Louis XVI

Haut. : 79 cm Plateau : 90 x 48 cm

200/300 €



362

363 • Commode à ressaut en placage de marqueterie à décor de paysage architectural.
Dessus de marbre.
Style Transition.
Haut. : 82 cm Larg. : 122 cm Prof. : 58 cm
800/1.000 €



363



364

364 • Trumeau en bois mouluré sculpté, doré et rechargé, gris à platebande en camaïeu. Il est à décor d'une corbeille chargée de fleurs retenue par un ruban au centre ; sur les côtés, des attributs de la science, de la poésie surmontant des vases à l'antique. Le miroir à encadrement d'une moulure à rais de-cœur, olives et perles.
Travail provincial XVIIIème, restaurations
H. : 1,70 m, L. : 123
400/600 €

365 • Ensemble de quatre chaises en bois relaqué blanc et doré.
Style italien
Haut. : 93 cm Larg. : 52 cm prof. : 38 cm
On joint une petite table de forme « cœur » en bois relaqué vert
Haut. : 72 cm Plateau : 34 x 38 cm
60/80 €

366 • Vasque octogonale en marbre «rouge de Vérone» reposant sur un piétement en colonne à base pleine.
H. : 104 cm D. : 47 cm
200/300 €



366



367

367 • Ensemble de 8 chaises en bois laqué rouge ; les dossiers ajourés à décor de coquilles dorées.

Style italien

Haut. : 106 cm Larg. : 46 cm Prof. : 41 cm

150/200 €



368



368 • Grande table à plateau à l'imitation de marqueterie de marbre à riche décor de paysages dans des réserves, arabesques, rinceaux fleuris, sphinges et oiseaux. Piètement en fer forgé à enroulements.

Haut. : 75 cm Larg. : 200 cm Prof. : 95 cm

1.500/2.000 €



369

369 • Paire de tables en métal doré à plateau carré en marbre rose ; quatre anneaux aux coins, piétement entretoisé.
Haut. : 56 cm Plateau : 44 x 44 cm
200/300 €

370 • Commode en acajou et placage d'acajou ouvrant par quatre tiroirs dont un formant bureau, découvrant quatre tiroirs, un casier et des colonnettes ; dessus de marbre.
Haut. : 102 cm Larg. : 136 cm Prof. : 56 cm
80/100 €

371 • Secrétaire en placage de marqueterie ouvrant par trois tiroirs, un vantail à décor de trophées de musique et un tiroir sous le marbre. Dessus de marbre noir.
Style Transition
Haut. : 143 cm Larg. : 90 cm Prof. : 32 cm
50/60 €



370



371



372



373

372 • Commode en placage de marqueterie ouvrant par trois rangs de tiroirs. Dessus de marbre blanc. Style Transition.
Haut. : 90 cm Larg. : 97 cm Prof. : 48 cm
300/400 €

373 • Chiffonnier en acajou, et placage de ronce d'acajou de forme rectangulaire, il ouvre par 5 larges tiroirs.
Pans coupés, pieds gaines.
Époque Louis Philippe
H. : 130cm, L. : 93cm, P. : 44 cm
100/200 €

374 • Chiffonnier en acajou, et placage de ronce d'acajou de forme rectangulaire, il ouvre par 5 larges tiroirs.
Pans coupés, pieds gaines.
Époque Louis Philippe
H. : 130cm, L. : 93cm, P. : 44 cm
100/200 €

375 • Petit buffet en acajou et placage d'acajou de forme rectangulaire, il ouvre par deux tiroirs et deux vantaux, les montants arrondis à cannelures, pieds fuselés.
Style louis XVI, Vers 1800 (restaurations)
Plateau de marbre Ste Anne
H. : 93 cm, L. :103 cm, P. : 47 cm
300/400 €

376 • Petit bureau plat en acajou et placage d'acajou de forme rectangulaire ; il ouvre par 2 tiroirs en façade et repose sur des pieds en gaine munis de sabots de bronze
19ème siècle (petits accidents et restaurations)
Plateau gainé de cuir havane de vignette dorée
H. :72 cm, L. :114 cm, P. :62 cm
100/150 €

377 • Console demi-lune en acajou et placage d'acajou. Le plateau ceinturé d'un jonc se développe par moitié. Pieds fuselés à cannelures, à décor de quarts-de ronds et filets en laiton
Vers 1800. (Restaurations d'usage)
H. :76 cm, L. :110 cm
150/200 €



375



378

378 • Armoire en acajou et placage d'acajou ouvrant par deux vantaux
Vers 1800
600/800 €

379 • Ensemble en bois de placage marqueté comportant :
Un secrétaire à abattant, deux vantaux et un tiroir (dessus marbre blanc)
144x96x37 cm
Une commode rectangulaire à trois tiroirs reposant sur quatre pieds toupies. Dessus marbre blanc.
89x125x59 cm
300/600 €

380 • Un ensemble en acajou comprenant
-1 étagère à 4 plateaux en acajou massif aux montants de bois tournés.
107x45x34 cm
-1 casier à musique.
94x56x40 cm
-1 petit meuble ouvrant à un vantail, le dessus formé de deux plateaux.
140x38x38 cm
200/300 €

381 • Un important tapis d'Aubusson
Tapis à fond beige et noir et bordure crème, le
centre décoré d'un grand décor de fleurs.
Epoque Napoléon III.
480x400 cm
État d'usage.
800/1.500 €



381

382 • Un Mobilier de chambre d'époque Napoléon III
- Un lit en fer peint en noir à décor de bouquets de fleurs
H : 170 cm, L : 185 cm, P : 80 cm
- 1 étagère de coin à 4 plateaux en bois noir
- 1 chaise en bois noir, la galette en tapisserie à motif de fleurs
- 1 chaise en bois noir, le dossier décoré de motifs de fleurs et de guirlandes dorées, incrusté de nacre
- 1 bergère en bois laqué noir à décor sculpté sur 4 pieds à roulettes
- 2 chaises laquées noir
300/500 €



382



383 • Un tapis d'Aubusson, à motifs de fleurs dans
des encadrements rocaille, au centre un bouquet
de fleurs.
XIX^{ème} siècle
360 x260 cm
300/500 €

383



384

384 • Tapiserie représentant six personnages jouer à Colin-Maillard dans un environnement de parc, arrière-plan un château et une cascade.
Aubusson XVIIIème siècle.
Quelques faiblesses, doublée.
H. : 2.10m, L. : 2.72m
800/1.200 €

385 • Lot de coussins en soie.
80/100 €



385



386

386 • Un tapis de moquette, fond rouge à motifs noirs
Constitué d'un assemblage de 5 lés de 70 cm
250x350 cm
On y joint un grand tapis noir et jaune
30/40 €



387 • Deux tapisseries faites de broderie au petit point, époque Louis XIV, fin XVIIème siècle. France.

Leur décor est identique : au centre un vase monumental entouré de feuilles d'acanthé orné d'un riche bouquet de fleurs polychrome. Dans la partie inférieure se trouve un médaillon représentant « Le Renard et la Cigogne », fable d'Esopé (VIème-VIème siècle) que Jean de La Fontaine (1621-1695) à son tour traita également. De petits médaillons animaliers évoquant d'autres fables ponctuent les côtés.

Des tapisseries de texture et décor comparables sont conservées au musée Nissim de Camondo dans la salle à manger intégrées dans une boiserie.

De nombreux tapis de table et tapisseries au petit point de même période dont le traitement des fleurs est très proche, furent exposés au Rijksmuseum en 1972. Ils reflètent un engouement important pour les textiles dont la valeur était au XVIIème siècle plus importante que le mobilier ou la peinture. De nombreux ateliers à Paris souvent dotés de leur propre dessinateur, dont les dessins qui s'échangeaient dans toute l'Europe, étaient spécialisés dans cette production réservée à l'aristocratie.

Musée Nissim de Camondo. La demeure d'un collectionneur. Les Arts Décoratifs. 2007 p. 178

Geweven boeket. Rijksmuseum Amsterdam.1971-1972.

Etat : broderie de laine et soie sur un canevas, couleurs très fraîches, découpe avec une forme dans le bas, restaurations d'usage dans les bruns et probablement dans les fonds, sur l'une petite faiblesse en haut à gauche à la hauteur du médaillon renard et cigogne soutenue par une pièce de tissu. A noter que ces tapisseries ont été fixées au mur par de la colle.

H : 2,90m L : 0,80m

5.000/8.000 €



CONDITIONS DE VENTE ET ENCHÈRES

Boisgirard - Antonini est une société de ventes volontaires de meubles aux enchères publiques régie par la loi du 10 juillet 2000. En cette qualité Boisgirard - Antonini agit comme mandataire du vendeur qui contracte avec l'acquéreur.

Les rapports entre Boisgirard - Antonini et l'acquéreur sont soumis aux présentes conditions générales d'achat qui pourront être amendées par des avis écrits ou oraux qui seront mentionnés au procès verbal de vente.

1 - Le bien mis en vente

a) Les acquéreurs potentiels sont invités à examiner les biens pouvant les intéresser avant la vente aux enchères, et notamment pendant les expositions. Boisgirard - Antonini se tient à la disposition des acquéreurs potentiels pour leur fournir des rapports sur l'état des lots.

b) Tous les biens sont vendus tels quels dans l'état où ils se trouvent au moment de la vente avec leurs imperfections ou défauts. Aucune réclamation ne sera possible relativement aux restaurations d'usage et petits accidents. Il est de la responsabilité des futurs enchérisseurs d'examiner chaque bien avant la vente et de compter sur leur propre jugement aux fins de vérifier si chaque bien correspond à la description. Le ré-entoilage, le parquetage ou le doublage constituant une mesure conservatoire et non un vice ne seront pas signalés. Les dimensions sont données à titre indicatif, notamment en ce qui concerne les œuvres encadrées.

c) Les indications données par Boisgirard - Antonini sur l'existence d'une restauration, d'un accident ou d'un incident affectant le lot, sont exprimées pour faciliter son inspection par l'acquéreur potentiel et restent soumises à son appréciation personnelle ou à celle de son expert. L'absence d'indication d'une restauration, d'un accident ou d'un incident dans le catalogue, les rapports, les étiquettes ainsi que verbalement, n'implique nullement qu'un bien soit exempt de tout défaut présent, passé ou réparé. Inversement la mention de quelque défaut n'implique pas l'absence de tous autres défauts.

d) Les estimations sont fournies à titre purement indicatif et elles ne peuvent être considérées comme impliquant la certitude que le bien sera vendu au prix estimé ou même à l'intérieur de la fourchette d'estimations.

2 - La vente

a) En vue d'une bonne organisation des ventes, les acquéreurs potentiels sont invités à se faire connaître auprès de Boisgirard - Antonini, avant la vente, afin de permettre l'enregistrement de leurs données personnelles.

Boisgirard - Antonini se réserve de demander à tout acquéreur potentiel de justifier de son identité ainsi que de ses références bancaires.

Boisgirard - Antonini se réserve d'interdire l'accès à la salle de vente de tout acquéreur potentiel pour justes motifs.

b) Toute personne qui se porte enchérisseur s'engage à régler personnellement et immédiatement le prix d'adjudication augmenté des frais à la charge de l'acquéreur et de tous impôts ou taxes qui pourraient être exigibles.

Tout enchérisseur est censé agir pour son propre compte sauf dénonciation préalable de sa qualité de mandataire pour le compte d'un tiers, accepté par Boisgirard - Antonini.

c) Le mode normal pour enchérir consiste à être présent dans la salle de vente.

Toutefois Boisgirard - Antonini pourra accepter gracieusement de recevoir des enchères par téléphone d'un acquéreur potentiel qui se sera manifesté avant la vente. Boisgirard - Antonini ne pourra engager sa responsabilité notamment si la liaison téléphonique n'est pas établie, est établie tardivement, ou en cas d'erreur ou d'omissions relatives à la réception des enchères par téléphone.

d) Boisgirard - Antonini ne pourra engager sa responsabilité notamment en cas d'erreur ou d'omission d'exécution d'un ordre écrit.

e) Dans l'hypothèse où un prix de réserve aurait été stipulé par le vendeur, Boisgirard - Antonini se réserve de porter des enchères pour le compte du vendeur jusqu'à ce que le prix de réserve soit atteint.

f) Boisgirard - Antonini dirigera la vente de façon discrétionnaire tout en respectant les usages établis. Boisgirard - Antonini se réserve de refuser toute enchère, d'organiser les enchères de la façon la plus appropriée, de déplacer certains lots lors de la vente, de retirer tout lot de la vente, de réunir ou de séparer des lots.

En cas de contestation Boisgirard - Antonini se réserve de désigner l'adjudicataire, de poursuivre la vente ou de l'annuler, ou encore de remettre le lot en vente.

g) L'adjudicataire ne pourra obtenir la livraison du lot qu'après règlement de l'intégralité du prix.

En cas de remise d'un chèque ordinaire, seul l'encaissement du chèque vaudra règlement.

3 - Les incidents de la vente

a) Dans l'hypothèse où deux personnes auront porté des enchères identiques par la voix, le geste, ou par téléphone et réclament en même temps le bénéfice de l'adjudication après le coup de marteau, le bien sera immédiatement remis en vente au prix proposé par les derniers enchérisseurs, et tout le public présent pourra porter de nouvelles enchères.

b) Pour faciliter la présentation des biens lors de ventes, Boisgirard - Antonini pourra utiliser des moyens vidéos. Les photos du catalogue ne sont pas contractuelles.

En cas d'erreur de manipulation pouvant conduire pendant la vente à présenter un bien différent de celui sur lequel les enchères sont portées, Boisgirard - Antonini ne pourra engager leur responsabilité, et sera seul juge de la nécessité de recommencer les enchères.

4 - Prémption de l'État français

L'État français dispose d'un droit de préemption des œuvres vendues conformément aux textes en vigueur. L'exercice de ce droit intervient immédiatement après le coup de marteau, le représentant de l'État manifestant alors la volonté de ce dernier de se substituer au dernier enchérisseur, et devant confirmer la préemption dans les 15 jours.

Boisgirard - Antonini ne pourra être tenu pour responsable des conditions de la préemption pour l'État français.

5 - L'exécution de la vente

a) En sus du prix de l'adjudication, l'adjudicataire (acheteur) devra acquitter par lot et par tranche dégressive les commissions et taxes suivantes :

1) Lots en provenance de l'Union européenne : Les frais seront dégressifs par tranche et par lot, de 23 % + TVA (soit 27,60 % TTC) jusqu'à 350 000 €.

Les frais pour les livres sont de 23 % + TVA 5,5 % (soit 24,27 % TTC).

Les lots précédés d'un * sont vendus par un associé ou par un collaborateur de la Maison de vente.

Ces frais seront précisés avant la vente. En cas de règlement par Carte Bleue étrangère, la Maison de Vente Boisgirard - Antonini facturera 1 % en sus du montant de l'adjudication.

2) Les lots précédés d'un * seront assujettis à la TVA supplémentaire de 5,5 % s'ils restent en France ou en Union européenne

La TVA à l'import peut être rétrocédée à l'adjudicataire sur présentation des justificatifs d'exportation hors Union européenne dans les deux mois qui suivent la vente.

Le paiement du lot aura lieu au comptant, pour l'intégralité du prix, des frais et taxes, même en cas de nécessité d'obtention d'une licence d'exportation. - L'adjudicataire pourra s'acquitter par les moyens

suivants :

- en espèces : jusqu'à 1 000 € frais et taxes compris pour les ressortissants français et 15 000 € pour les ressortissants étrangers sur présentation de leurs papiers d'identité.

- par chèque ou virement bancaire.

- par carte de crédit : VISA - MASTERCARD.

b) Dans l'hypothèse où l'adjudicataire ne se sera pas fait enregistrer avant la vente, il devra communiquer les renseignements nécessaires dès l'adjudication du lot prononcée.

c) Il appartiendra à l'adjudicataire de faire assurer le lot dès l'adjudication. Il ne pourra recourir contre Boisgirard - Antonini, dans l'hypothèse du vol, de la perte ou de la dégradation de son lot, après l'adjudication.

d) Le lot ne sera délivré à l'acquéreur qu'après paiement intégral du prix des frais et des taxes.

Dans l'intervalle Boisgirard - Antonini pourra facturer à l'acquéreur des frais de dépôt du lot, et éventuellement des frais de manutention et de transport.

À défaut de paiement par l'adjudicataire, après mise en demeure restée infructueuse, le bien est remis en vente à la demande du vendeur sur folle enchère de l'adjudicataire défaillant ; si le vendeur ne formule pas cette demande dans un délai d'un mois à compter de l'adjudication, la vente est résolue de plein droit, sans préjudice de dommages intérêts dus par l'adjudicataire défaillant.

En outre, Boisgirard - Antonini se réserve de réclamer à l'adjudicataire défaillant, à son choix :

- des intérêts au taux légal majoré de cinq points.

- le remboursement des coûts supplémentaires engendrés par sa défaillance.

- le paiement de la différence entre le prix d'adjudication initial et le prix d'adjudication sur folle enchère s'il est inférieur, ainsi que les coûts générés par les nouvelles enchères.

Boisgirard - Antonini se réserve d'exclure de ses ventes futures, tout adjudicataire qui aura été défaillant ou qui n'aura pas respecté les présentes conditions générales d'achat.

Il est vivement demandé aux adjudicataires de procéder à un enlèvement le plus rapide possible de leurs achats, afin de limiter les frais de stockage qui sont à leur charge.

Les achats de petits volumes seront transportés chez Boisgirard - Antonini où ils seront gardés à titre gracieux pendant un mois. Passé ce délai, des frais de dépôt seront supportés par les acquéreurs au tarif de 3 € par jour et par lot.

L'entreposage des lots ne saurait engager en aucune façon la responsabilité de la SVV Boisgirard - Antonini.

Pour les ventes à Drouot, les objets sont à retirer au magasin de l'Hôtel Drouot, dont les frais sont à la charge des acheteurs. Tout lot non vendu et non retiré dans le mois qui suit la vente, sera placé au garde-meuble. Frais à la charge du propriétaire.

6 - Propriété intellectuelle - reproduction des œuvres

Boisgirard - Antonini est propriétaire du droit de reproduction de leur catalogue.

Toute reproduction de celui-ci est interdite et constitue une contrefaçon à son préjudice.

En outre Boisgirard - Antonini dispose d'une dérogation légale leur permettant de reproduire dans son catalogue les œuvres mises en vente, alors même que le droit de reproduction ne serait pas tombé dans le domaine public.

7 - Compétences législative et juridictionnelle

La loi française seule régit les présentes conditions générales d'achat.

Toute contestation relative à leur existence, leur validité, leur opposabilité à tout enchérisseur et acquéreur, et à leur exécution sera tranchée par le tribunal compétent du ressort de Paris (France).

TERMS OF SALE AND BIDS

Boisgirard - Antonini is a company of voluntary auction sales regulated by the law of the 10 July 2000. In such capacity Boisgirard - Antonini acts as the agent of the seller who contracts with the buyer. The relationships between Boisgirard - Antonini and the buyer are subject to the present general conditions of purchase which can be modified by sale-room notices or oral indications given at the time of the sale, which will be recorded in the official sale record.

1 - Goods for auction

a) The prospective buyers are invited to examine any goods in which they may be interested, before the auction takes place, and notably during the exhibitions.

Boisgirard - Antonini is at disposal of the prospective buyers to provide them with reports about the conditions of lots.

b) Description of the lots resulting from the catalogue, the reports, the labels and the verbal statements or announcements are only the expression by Boisgirard

- Antonini of their perception of the lot, but cannot constitute the proof of a fact.

c) The statements by made Boisgirard - Antonini about any restoration, mishap or harm arisen concerning the lot are only made to facilitate the inspection thereof by the prospective buyer and remain subject to his own or to his expert's appreciation.

All the lots above 5 000 Euros have been submitted to the Art Loss Register.

Notes in English are neither complete nor accurate, but are just an approximate description for English-speaking buyers. The condition of the pieces is not mentioned.

The absence of statements Boisgirard - Antonini by relating to a restoration, mishap or harm, whether made in the catalogue, condition reports, on labels or orally, does not imply that the item is exempt from any current, past or repaired defect.

Inversely, the indication of any defect whatsoever does not imply the absence of any other defects.

d) Estimates are provided for guidance only and cannot be considered as implying the certainty that the item will be sold for the estimated price or even within the bracket of estimates.

e) Attributions have been made taking into account scientific and artistic knowledge at the date of the sale. Claims will not be accepted for ordinary restorations and minor damages to lots, considering that buyers are given the opportunity to assess the condition of the lots at the time of the pre-sale exhibition.

The condition of antiquities, early ceramics, metalwork, glass and textiles is not guaranteed, since most of the pieces are commonly damaged. Necklaces are recomposed with ancient elements. Dimensions are given for information only, especially concerning the framed paintings.

2 - The sale

a) In order to assure the proper organisation of the sales, prospective buyers are invited to make themselves known to Boisgirard - Antonini before the sale, so as to have their personal identity data recorded. Boisgirard - Antonini reserves the right to ask any prospective buyer to justify his identity as well as his bank references.

Boisgirard - Antonini reserves the right to refuse admission to the auction sales premises to any prospective buyer for legitimate reasons.

b) Any person who is a bidder undertakes to pay personally and immediately the hammer price increased by the costs to be born by the buyer and any and all taxes or fees/expenses which could be due.

Any bidder is deemed acting on his own behalf except when prior notification, accepted by Boisgirard - Antonini is given that he acts as an agent on behalf of a third party.

c) The usual way to bid consists in attending the sale

on the premises.

However, Boisgirard - Antonini may graciously accept to receive some bids by telephone from a prospective buyer who has expressed such a request before the sale.

Boisgirard - Antonini will bear no liability/responsibility whatsoever, notably if the telephone contact is not made, or if it is made too late, or in case of mistakes or omissions relating to the reception of the telephone.

For variety of purposes, Boisgirard - Antonini reserves its right to record all the telephone communications during the auction. Such records shall be kept until the complete payment of the auction price, except claims.

d) Boisgirard - Antonini will bear no liability/responsibility in case of mistakes or omission of performance of the written order.

e) In the event where a reserve price has been stipulated by the seller, Boisgirard - Antonini reserves the right to bid on behalf of the seller until the reserve price is reached.

f) Boisgirard - Antonini will conduct auction sales at their discretion, in accordance with established practices.

Boisgirard - Antonini reserves the right to refuse any bid, to organise the bidding in such manner as may be the most appropriate, to move some lots in the course of the sale, to withdraw any lot in the course of the sale, to combine or to divide some lots in the course of the sale.

In case of challenge or dispute, Boisgirard - Antonini reserves the right to designate the successful bidder, to continue the bidding or to cancel it, or to put the lot back up for bidding.

No lot will be delivered to the buyer until full payment has been made.

In case of payment by an ordinary draft/check, payment will be deemed made only when the check will have been cashed.

3 - The incidents of the sale

a) In case two bidders have bidden vocally, by mean of gesture or by telephone for the same amount and both claim title to the lot, after the bidding the lot, will immediately be offered again for sale at the previous last bid, and all those attending will be entitled to bid again.

b) So as to facilitate the presentation of the items during the sales, Boisgirard - Antonini will be able to use video technology.

Should any error occur in operation of such, which may lead to show an item during the bidding which is not the one on which the bids have been made, Boisgirard - Antonini shall bear no liability/responsibility whatsoever, and will have sole discretion to decide whether or not the bidding will take place again.

4 - Pre-emption of the French state

The French state is entitled to use a right of pre-emption on works of art, pursuant to the rules of law in force. The use of this right comes immediately after the hammer stroke, the representative of the French state expressing then the intention of the State to substitute for the last bidder, provided he confirms the pre-emption decision within fifteen days.

Boisgirard - Antonini will not bear any liability/responsibility for the conditions of the pre-emption by the French State.

5 - The performance of the sale

a) In addition to the lot's hammer price, the buyer must pay the following costs and fees/taxes:

1) Lots from the EEC:

The buyer must pay Boisgirard - Antonini, in addition to the hammer price, commission of 23% excl. Tax (with VAT 27.60%) of the sale price up to 350 000 Euros. For the books the commission will be: 23% excl. Tax + 5.5% (with VAT 24.27%)

By credit card, Boisgirard - Antonini, will charge 1% in

addition to the hammer price.

2) The taxes (VAT on commissions and VAT on importation) can be retroceded to the purchaser on presentation of written proof of exportation outside the EEC.

An EEC purchaser who will submit his intra-Community VAT number will be exempted from paying the VAT on commissions.

The payment of the lot will be made cash, for the whole of the price, costs and taxes, even when an export licence is required.

The purchaser will be authorized to pay by the following means:

- in cash: up to 1 000 euros, costs and taxes included, for French citizen, up to 15 000 euros, costs and taxes included, for foreign citizen on presentation of their identity papers.

- By cheque or bank transfer.

- By credit card: VISA, MASTERCARD.

b) Should the buyer have neglected to give his personal information before the sale, he will have to give the necessary information as soon as the sale of the lot has taken place.

c) The lot must to be insured by the buyer immediately after the purchase. The buyer will have no recourse against Boisgirard - Antonini, in the event where, due to a theft, a loss or a deterioration of his lot after the purchase.

d) The lot will be delivered to the buyer only after the entire payment of the price, costs and taxes.

In the meantime Boisgirard - Antonini may invoice to the buyer the costs of storage of the lot, and if applicable the costs of handling and transport.

Should the buyer fail to pay the amount due, and offer notice to pay has been given by Boisgirard - Antonini to the buyer without success, at the seller's request, the lot is re-offered for sale, under the French procedure known as "procédure de folle enchère". If the seller does not make this request within a month from the date of the sale, the sale will be automatically cancelled, without prejudice to any damages owed by the defaulting buyer.

In addition, Boisgirard - Antonini reserves the right to claim against the defaulting buyer, at their option:

- interest at the legal rate increased by five points,

- the reimbursement of additional costs generated by the buyer's default,

- the payment of the difference between the initial hammer price and the price of sale after "procédure de folle enchère" if it is inferior as well as the costs generated by the new auction.

Boisgirard - Antonini reserves the right to exclude from any future auction, any bidder who has been a defaulting buyer or who has not fulfilled these general conditions of purchase.

e) For items purchased which are not collected within seven days from after the sale (Saturdays, Sundays and public holidays included), Boisgirard - Antonini will be authorized to move them into a storage place at the defaulting buyer's expense, and to release them to same after payment of corresponding costs, in addition to the price, costs and taxes.

6 - Intellectual Property Right - Copyright

The copyright in any and all parts of the catalogue is the property of Boisgirard - Antonini. Any reproduction thereof is forbidden and will be considered as counterfeiting to their detriment.

Furthermore, Boisgirard - Antonini benefits from a legal exception allowing them to reproduce the lots for auction sale in their catalogue, even though the copyright protection on an item has not lapsed.

7 - Law and Jurisdiction

These Conditions of purchase are governed by French law exclusively.

Any dispute relating to their existence, their validity and their binding effect on any bidder or buyer shall be submitted to the exclusive jurisdiction of the Courts of France.



BOISGIRARD - ANTONINI

1 rue de la Grange Batelière
75009 PARIS
Tél. : +33(0)1 47 70 81 36

Site : www.boisgirard.com
E-mail : contact@boisgirard-antonini.com