

Me ANTONINI

Maître Pierre-Dominique Antonini, Commissaire-priseur judiciaire

BOISGIRARD - ANTONINI

PARIS - NICE

Bijoux - Tableaux Anciens et Modernes - Argenterie - Mobilier et Objets d'Art



MERCREDI 18 DÉCEMBRE 2013
PARIS - DROUOT

Me ANTONINI

Maître Pierre-Dominique Antonini, Commissaire-priseur judiciaire

**Vente par autorité de Justice,
suite à la saisie des biens mobiliers de Monsieur D.
pour les lots précédés d'un ♦ : 199 à 206, 264 à 275, 405 à 552**

BOISGIRARD ANTONINI

Bijoux
Tableaux Anciens
Tableaux Modernes
Icônes
Argenterie
Haute Époque
Instrument de Musique
Figurines
Objets d'Art et Mobilier

mercredi 18 décembre 2013 à 13 h 30

drouot - salle 16

9 rue Drouot - 75009 Paris

tél. : +33(0)1 48 00 20 16

expositions publiques :

mardi 17 décembre 2013 de 11 h à 18 h

mercredi 18 décembre 2013 de 11 h à 12 h

Commissaires-Priseurs habilités :

Isabelle Boisgirard et Pierre-Dominique Antonini

1 rue de la Grange-Batelière - 75009 Paris - tél. : +33(0)1 47 70 81 36 - fax : +33(0)1 42 47 05 84

mail : boisgirard@club-internet.fr

www.boisgirard.com



experts

Bijoux

Annabelle CUKIERMAN

Professeur à l'Institut National
de Gemmologie
56 rue La Fayette
75009 PARIS
tél. : +33[0]9 53 99 19 63
tél. : +33[0]6 09 73 23 98
annabelle.cukierman@gmail.com
Lots : 1 à 198

Tableaux Modernes

Noé WILLER

22 rue de Miromesnil
75008 Paris
tél. : +33[0]1 53 43 80 90
art.conseil.w@wanadoo.fr
Lots : 268 à 275

Mobilier et Objets d'Art

Guillaume DILLÉE

Expert près la cour d'Appel
membre du Syndicat Français
des experts professionnels en œuvre d'art
37 rue Vaneau
75007 PARIS
tél. : +33[0]1 53 30 87 00
fax : +33[0]1 44 51 74 12
guillaume@dillee.com
Lots : 389 à 396

Tableaux Anciens

Alexis BORDES

19 rue Drouot
75009 PARIS
tél. : +33[0]1 47 70 43 30
fax : +33[0]1 47 70 43 30
expert@alexis-bordes.com
Lots : 199 à 267 et 388

Argenterie

Olivier POMEZ

63 passage Jouffroy
75009 PARIS
tél. : +33[0]6 08 37 54 82
Lot : 291 à 351

Haute Époque

Laurence FLIGNY

Expert près la cour d'appel de Paris
24 rue de Montessuy
75007 Paris
tél. : +33[0]1 45 48 53 65
laurencefligny@aol.com
Lots : 490 à 527

Le clavecin n° 528 a été décrit par **M. Reinhard von Nagel** - expert - 20 rue Bouvier 75011 Paris - Tél. : +33(0)1 44 93 20 93 - Fax : +33(0)1 44 93 20 94
Email : vonnagel@sfr.fr

Les figurines n°s 488 et 489 ont été décrites par **M. Frédéric Marchand** - expert C.E.F.A. CVV. 2002-451 - 6 rue Montfaucon 75006 Paris - Tél. : +33(0)6 07 64 23 81
Fax : +33(0)1 44 07 04 81 - Email : fr_ma@club-internet.fr

Les lots n°s 402 à 487 ont été décrits par **Madame Marchand-Saurel**

Bijoux

1.
BAGUE chevalière en or jaune.
Doigt : 62. Poids : 11,6 g. 150/180 €
2.
LOT comprenant :
une CHAÎNE GILETIÈRE en or jaune, un LOT de débris d'or,
deux fines bagues, un bouton de manchette,
une boucle d'oreille dormeuse, une chaînette.
Nombreux chocs.
Poids brut total : 38,5 g. 300/400 €
3.
PORTE-LOUIS en or jaune guilloché.
Poids brut : 29 g. 300/400 €
4.
PENDENTIF circulaire en platine serti de diamants taillés en rose
retenant en son centre en pampille un motif rond pavé de diamants
taille ancienne. Bélière sertie de diamants et une petite émeraude.
Chaînette en argent.
Vers 1930.
Poids brut total : 9,8 g. 200/400 €
5.
Deux ÉPINGLES À CRAVATE en or jaune, l'une serti d'un diamant
taille ancienne, l'autre d'un cabochon de corail.
Poids brut : 3,9 g. 300/400 €
6.
LOT composé de COLLIERS à réenfiler, divers et un pendentif
en cornaline sculpté et ciselé. 10/20 €
7.
MONTURE de BAGUE en or jaune et argent serti de diamants taillés
en rose. Manque la pierre de centre.
Doigt : 55. Poids brut : 3,9 g. 100/200 €
8.
COLLIER composé de perles d'ivoire, en chute. Fermoir vissé.
On y joint un bracelet en ivoire composé de perles de forme navette
(sans fermoir). Fêles.
Long. du collier : 76 cm env. 10/20 €
9.
LOT de BIJOUX fantaisie. 10/20 €
10.
LOT comprenant une BOUCLE DE CEINTURE en métal serti de pierres
blanches, une ÉPINGLE À CRAVATE « étoile » sertie de pierres blanches,
une broche « Saint Esprit » en argent serti de pierres blanches. Manque
des pierres.
On y joint un lot de pierres blanches dans un porte-louis.
Poids brut argent : 7,7 g. 10/20 €
11.
LOT comprenant deux COLLIERS de perles d'améthystes,
un COLLIER de turquoises matrix de forme baroque. 10/20 €
12.
LOT comprenant trois éléments et un pendentif circulaire en jade.
On y joint un camée coquille à motifs d'oiseaux. 10/30 €
13.
PENDENTIF « croix » en or jaune ciselé, daté 1892 au dos. Légers chocs.
Travail français.
Poids : 1,2 g. 10/20 €
14.
LOT comprenant :
- une LAME À RASER, manche en ivoire.
- une RÉGLETTE DE POCHE graduée, prises en métal argenté ciselé et
articulé.
- une MÉDAILLE DE BAPTÊME sous verre. 10/20 €
15.
PAIRE DE PENDANTS D'OREILLES pour grappes de raisin,
en or jaune ciselé, amati, découpé et ajouré serti de saphirs cabochons.
Fermoir col de cygne.
Long. : 3 cm. Poids brut : 6,8 g. 900/1.000 €
16.
SAUTOIR composé d'un rang de perles de corail en chute. Fermoir
rectangulaire double face en or jaune ciselé et partiellement émaillé.
Manques à l'émail.
Long. : 106,5 cm. Diam. des boules de corail : 7 à 11 mm. 1.500/2.000 €
17.
COLLIER composé d'un rang de perles de corail en chute.
Fermoir en or jaune dissimulé dans une perle.
Diam. des boules de corail : 5,5 à 16,5 mm.
Long. : 60 cm. Poids brut : 86 g. 1.000/1.300 €
18.
COLLIER composé de neuf rangs de perles de grenats de tailles
différentes. Fermoir carré en argent émaillé à motifs de fleurettes.
Long. : 42 cm env. Poids brut : 104,2 g. 200/300 €

19.

BOUCHERON

BAGUE « toi et moi » en or jaune godronné serti de deux cabochons de citrine et améthyste godronnés.

Signée BOUCHERON et numérotée.

Doigt : 50. Poids brut : 15,4 g. 700/800 €

Planche I

20.

PENDENTIF « goutte » en or rose, or jaune et or gris 14 carats (585 millièmes) ajouré serti de saphirs de couleur de forme poire et de diamants ronds. Et son cordon en coton torsadé, fermoir en vermeil.

Long. : 4 cm. Poids brut : 13 g. 1.000/1.200 €

Planche I

21.

BAGUE en or jaune bombé, orné de lignes de rubis calibrés et diamants. Chocs.

Doigt : 47. Poids brut : 8,1 g. 100/200 €

Planche I

22.

BRACELET MANCHETTE articulé en pomponne partiellement ciselé et amati rehaussé de huit motifs bouquets de fleurs.

Long. : 17,3 cm 230/250 €

Planche I

23.

BRACELET manchette souple en or jaune, à maille milanaise.

Vers 1960-1970.

Poids : 67,9 g. 1.000/1.200 €

Planche I

24.

PAIRE DE CLIPS D'OREILLES en or jaune partiellement amati à motifs circulaires serti de lapis-lazuli et retenant en pampille trois gouttes de lapis-lazuli dont deux terminées par des boules d'or.

Long. : 3,7 cm. Poids brut : 15,9 g. 250/300 €

Planche I

25.

BAGUE or gris serti d'un diamant taille brillant pesant environ 1,5 carat, entouré et épaulé de petits diamants.

Doigt : 53. Poids brut : 4,2 g. 3.900/4.000 €

Planche I

26.

INTERNATIONAL WATCH & Co

BRACELET MONTRE de dame ronde en or jaune. Cadran crème, index bâtonnets. Mouvement mécanique. Cadran, mouvement, platine signés INTERNATIONAL WATCH & Co.

Poids brut : 43 g. 600/700 €

Planche I

27.

PENDENTIF PORTE-SOUVENIR ovale, ouvrant, en or jaune ciselé et ajouré serti d'une plaque de cornaline et de perles probablement fines. Et sa chaînette en or jaune à mailles gourmette allongées.

Long. : 5 cm. Poids brut total : 23,9 g. 300/400 €

Planche I

28.

Deux BAGUES en or jaune serti d'un alignement de diamants taille brillant.

Doigts : 53. Poids brut total : 8,5 g. 150/200 €

Planche I

29.

BAGUE « marguerite » en or jaune et or gris serti d'un rubis ovale entouré de diamants taille brillant.

Doigt : 56. Poids brut : 9,4 g. 2.300/2.500 €

Le rubis central est accompagné d'un rapport analyse gemmologique du laboratoire AIGS n°12090442 attestant son poids de 2,32 carats.

Planche I

30.

BAGUE en or jaune ajouré serti d'un alignement de cinq diamants taille ancienne dont un plus important au centre. Chocs, égrisures.

Doigt : 54. Poids brut : 9,1 g. 300/500 €

Planche I

31.

BAGUE en or jaune orné d'un diamant taille ancienne de forme coussin, en serti clos.

Doigt : 65. Poids brut : 7,9 g. 300/500 €

Planche I

32.

CLIP DE CORSAGE « fleur » stylisée en or jaune partiellement ciselé serti au centre de diamants taille ancienne et un saphir. Choc.

Vers 1970.

Long. : 5,7 cm. Poids brut : 23,3 g. 400/600 €

Planche I

33.

BAGUE octogonale en or jaune et or gris serti de saphirs ovales, calibrés et diamants taille brillant.

Doigt : 56. Poids brut : 6,1 g. 100/200 €

34.

COLLIER composé de rangs de grenats retenant deux pompons de grenats soulignés de quatre rangs de perles de culture blanches.

Poids brut : 373 g. 500/600 €

35.

PENDENTIF en jade sculpté et repercé à motif végétal. Bélière en argent serti de trois diamants taillés en rose.

Long. totale : 5,1 cm. Poids brut : 13,3 g. 450/500 €



23



32



27



24



21



22



30



26



20



19



31



28



25



29

36.

PAIRE DE PENDANTS D'OREILLES en or jaune serti de corail sculpté à motifs de visages féminins dont deux coiffés de pampres.

Long. : 4,8 cm. Poids brut : 14,2 g. 1.500/2.000 €

Planche II

37.

IMPORTANTE BAGUE en or jaune ajouré et ciselé serti d'un camée de corail représentant un profil de femme entouré de perles de corail.

Doigt : 54. Poids brut : 12,9 g.

400/500 €

Planche II

38.

SAUTOIR en vermeil serti de pierres dures de couleur turquoise, de forme ovale.

Long. : 196 cm env. Poids brut : 122,5 g.

90/100 €

Planche II

39.

PAIRE DE PENDANTS D'OREILLES en or jaune 9 carats (375 millièmes) serti de perles de corail rondes de forme bouton de tailles différentes.

Fermeur col de cygne.

Long. : 4,8 cm. Poids brut total : 11,1 g.

550/600 €

Planche II

40.

COLLIER chaînette retenant en PENDENTIF une pièce en or jaune de 100 Lires israéliennes.

Poids total : 35,3 g.

500/600 €

Planche II

41.

COLLIER de perles de corail. Fermeur boule en or 14 carats (585 millièmes). Nombreux fêles et chocs.

Long. : 51 cm env. Poids brut : 90,8 g.

100/200 €

Planche II

42.

BAGUE en or jaune serti d'un corail cabochon de forme ovale.

Doigt : 49. Poids brut : 4,1 g.

50/100 €

Planche II

43.

PAIRE DE CLIPS D'OREILLES circulaires en or 14 carats (585 millièmes) ajouré et orné de perles Mabé (dont une cassée) entourée de diamants.

Poids brut : 11,9 g.

30/50 €

Planche II

44.

PAIRE DE PENDANTS D'OREILLES en or gris articulé et ajouré partiellement orné d'émail bleu, serti de diamants taille brillant et gouttes de corail peau d'ange.

Long. : 6,4 cm. Poids brut : 14,1 g.

1.500/1.700 €

Planche II

45.

COLLIER « boules » en or jaune 14 carats (585 millièmes).

Long. : 44 cm env. Poids : 23 g.

200/250 €

Planche II

46.

BRACELET en or jaune 14 carats (585 millièmes) à maillons ovales.

Long. : 19 cm. Poids : 15,1 g.

150/200 €

Planche II

47.

PAIRE DE PENDANTS D'OREILLES en or gris partiellement émaillé noir, serti de diamants et retenant une importante perle de corail piriforme.

Poids brut : 10 g.

2.000/2.200 €

Planche II

48.

BAGUE en métal serti d'une branche de corail.

Doigt 54. Poids brut : 11 g.

200/300 €

Planche II

49.

PENDENTIF « croix » en or jaune serti d'un alignement de demi-perles fines. Manques, chocs.

Travail français, fin XIX^e siècle. Dans son écrin gravé et daté 1880.

Long. : 5,8 cm. Poids brut : 3,2 g.

40/60 €

50.

PAIRE DE PENDANTS D'OREILLES en or jaune orné de boules de jade retenant un motif « feuille » en jade sculpté et ciselé.

Fermeur col de cygne.

Long. : 6 cm env. Poids brut : 5,2 g.

500/600 €



43



38



41



37



40



44



39



45



36



47



48



42



46

51.

PAIRE DE PENDANTS D'OREILLES en or gris articulé et ajouré partiellement orné d'émail noir, serti de diamants taille brillant et deux importantes topazes bleues.

Poids brut : 11,5 g.

Planche III

1.300/1.500 €

52.

CLIP DE CORSAGE « nœud » en fils de platine et or gris serti de diamants taille ancienne, taille brillant et 8/8.

Vers 1950.

Long. : 6,5 cm. Poids brut : 18,7 g.

Planche III

300/400 €

53.

PAIRE DE PENDANTS D'OREILLES en or gris articulé et ajouré entièrement serti de diamants taille brillant à motifs de « fleurettes ».

Long. : 7,1 cm. Poids brut : 5,6 g.

Planche III

1.400/1.500 €

54.

BAGUE « marguerite » en or gris 14 carats (585 millièmes) serti d'une aigüe-marine taillée à degrés, entourée de diamants taille brillant.

Doigt : 54. Poids brut : 5,1 g.

Planche III

1.200/1.300 €

55.

BRACELET articulé en or gris 14 carats (585 millièmes) composé de trois rangs d'aigües-marines de forme ovale alternées de diamants taille brillant.

Long. : 17,5 cm. Poids brut total : 24,4 g.

Planche III

2.800/3.000 €

56.

PAIRE DE PENDANTS D'OREILLES en or gris articulé serti d'un alignement de diamants taille brillant retenant deux perles de culture grises de Tahiti, amovibles.

Diam. des perles de culture : 12 mm env.

Long. : 2,9 cm. Poids brut : 6,9 g.

Planche III

900/1.000 €

57.

CLIP DE CORSAGE en platine et or gris ajourés sertis d'un pavage de diamants taille ancienne et 8/8, ponctué de trois saphirs de couleurs rose, jaune et bleu épaulés d'un motif éventail serti de diamants baguettes et taille ancienne.

Long. : 4,5 cm. Poids brut : 16,4 g.

Planche III

2.300/2.500 €

58.

PAIRE DE PENDANTS D'OREILLES articulés en or gris 14 carats (585 millièmes) serti de trois alignements d'aigües-marines de forme ovale alternés de diamants taille brillant.

Long. : 5 cm. Poids brut total : 11,4 g.

Planche III

1.500/1.700 €

59.

LOT comprenant :

- Une ÉPINGLE À CRAVATE en or jaune serti d'une perle de culture blanche.

- Une BROCHE « étoile » en or jaune serti de petites perles probablement fines.

Vers 1900.

- Une ÉPINGLE À NOURRICE en or jaune serti d'un alignement de petites perles probablement fines. Manques.

Vers 1900.

Poids brut total : 4,3 g.

On y joint :

- Une ÉPINGLE en métal.

- Une BROCHE « couronne de fleurs » en métal serti de fleurettes de corail sculpté alternées de demi-perles fines.

- Deux PAIRES DE BOUTONS DE MANCHETTES en métal.

50/80 €

60.

PAIRE DE PENDANTS D'OREILLES en or gris articulé serti de pierres précieuses de couleurs de forme poire.

Long. : 6 cm. Poids brut : 7 g.

Planche III

1.200/1.500 €

61.

COLLIER CHAÎNETTE en or gris retenant un pendentif à motif géométrique en platine ajouré serti de diamants taille ancienne et dont certains plus importants et de diamants taillés en rose (anciennement clip).

Long. : 45,5 cm. Poids brut : 11,3 g.

Planche III

1.800/2.000 €

62.

BAGUE géométrique en platine serti d'un saphir ovale épaulé de chaque côté de diamants taille ancienne.

Vers 1930.

Doigt : 52. Poids brut : 10 g.

Planche III

800/1.000 €

63.

BAGUE en or gris serti d'un saphir de forme ovale épaulé de deux diamants baguettes.

Poids du saphir : 3,10 carats env. Doigt : 54. Poids brut : 3,5 g.

Planche III

2.300/2.400 €

64.

PAIRE DE BOUCLES D'OREILLES ovales en or jaune et or gris 14 carats (585 millièmes) serti de rubis, saphirs, émeraudes cabochons et diamants.

Poids brut : 12,6 g.

1.400/1.500 €

65.

SAUTOIR de perles de culture d'eau douce.

Long. : 124 cm env.

60/80 €



66.
SAUTOIR en vermeil orné d'anneaux en onyx, de perles de culture blanche d'eau douce baroques, de perles de vermeil, de motifs ovales en argent ciselé de fleurettes, de perles de quartz laiteux et de perles d'améthystes dont cinq très importantes taillées à motifs de godrons torsadés.
Long. : 130 cm env. Poids brut : 197,2 g. 600/700 €
Planche IV

67.
SAUTOIR de perles ovales d'améthystes.
Long. : 182 cm env. Poids brut : 70,9 g. 35/50 €
Planche IV

68.
PENDENTIF « CLEF » en or gris ajouré serti de diamants taille brillant et son cordon en fil de soie noir.
Long. de la clé : 4 cm. Poids brut : 3 g. 550/600 €
Planche IV

69.
BRACELET « TUTTI FRUTTI » en or gris articulé, ajouré à motifs circulaires et barrettes, serti d'un double alignement de pierres précieuses de couleur alternées de diamants.
Long. : 18,4 cm env. Poids brut : 18,8 g. 2.800/3.000 €
Planche IV

70.
BAGUE en or jaune orné d'une opale de forme ovale.
Doigt : 54. Poids brut : 9,2 g. 2.000/2.500 €
Planche IV

71.
LONG COLLIER en vermeil orné de citrines et améthystes de taille et formes fantaisie alternés, en serti clos.
Long. : 84 cm env. Poids brut : 81 g. 500/600 €
Planche IV

72.
PENDENTIF en or gris serti d'une importante améthyste surmontée d'une double rangée de diamants taille brillant, et sa chaînette en or gris.
Poids brut total : 8 g. 770/800 €
Planche IV

73.
PAIRE DE PENDANTS D'OREILLES en or gris ajouré et articulé, à motifs de volutes serti de diamants taille brillant.
Long. : 3,5 cm env. Poids brut : 3,9 g. 1.000/1.200 €
Planche IV

74.
BAGUE en or jaune serti d'une importante citrine de forme ovale entourée de diamants taillés en rose.
Doigt : 55. Poids brut : 10,9 g. 700/800 €
Planche IV

75.
BAGUE en or gris serti d'une améthyste facettée de forme coussin entourée de diamants.
Doigt : 54. Poids brut : 4,7 g. 800/900 €
Planche IV

76.
CLIP DE CORSAGE «Violoncelle» en platine et or jaune ajouré et sculpté, rehaussé d'un alignement de diamants taille 8/8. Légers chocs.
Long. : 4,5 cm. Poids brut : 14 g. 1.000/1.200 €
Planche IV

77.
BAGUE en or jaune ajouré serti d'une améthyste de forme poire entourée d'une ligne d'émail noir ponctué de quatre perles probablement fines.
Doigt : 53. Poids brut : 9,5 g. 400/600 €
Planche IV



78

78.
SET comprenant deux BROCHES et quatre BOUTONS circulaires en argent ajouré, orné de pierres blanches d'imitation, à motifs de vases et volutes.
XIX^e siècle.
Dans leur écrin, signé FALIZE.
Poids brut : 53,9 g. 30/50 €
Voir la reproduction

79.
LONG SAUTOIR de pierres noires facettées.
Long. : 202 cm env. 60/70 €

80.
SAUTOIR en vermeil orné de perles d'améthystes.
Long. : 124 cm env. Poids brut : 14 g. 70/80 €

81.
COLLIER composé de boules de jade néphrite alternées de boules de cristal de roche dépoli rehaussé de motifs fleurettes en argent serti de diamants 8/8.
Poids brut : 161,8 g. 700/800 €

82.
PAIRE DE PENDANTS D'OREILLES en or orné de deux fleurettes en jade découpé et gravé. Fermoir col de cygne.
Long. : 4,1 cm. Poids brut : 5,5 g. 200/300 €



66



76



68



74



72



77



69



73



70



71



75



67

83.
COLLIER en or gris composé de barrettes alternées de perles de tourmalines roses facettées.
Long. : 53 cm. Poids brut : 19,2 g. 900/1.000 €
Planche V

84.
Importante BAGUE « pensée » en argent entièrement serti de diamants taille ancienne dont un au centre plus important. Transformations. En partie du XIX^e siècle.
Doigt : 54. Poids brut : 17,5 g. 1.500/2.000 €
Planche V

85.
CHAÎNETTE en platine ponctué de diamants taille brillant.
Long. : 48 cm. Poids brut : 5,3 g. 1.200/1.300 €
Planche V

86.
PAIRE DE LONGS PENDANTS D'OREILLES en or gris et rose 14 carats (585 millièmes) serti d'aigue-marine de forme carrée alternées d'anneaux en onyx et de motifs palmettes serts de diamants taillés en rose.
Long. : 8,4 cm. Poids brut total : 13 g. 800/1.000 €
Planche V

87.
BAGUE sinueuse en or gris 14 carats (585 millièmes) serti d'une importante perle de culture blanche des Mers du Sud épaulée de pavages de diamants taille brillant.
Diam. de la perle de culture : 13,4 mm.
Doigt : 57. Poids brut : 10,4 g. 1.300/1.500 €
Planche V

88.
PAIRE DE PENDANTS DOREILLES en or gris 14 carats (585 millièmes) articulé serti d'un alignement de diamants taille brillant retenant une aigue-marine taillée à degrés.
Long. : 4,5 cm. Poids brut total : 5,8 g. 1.400/1.500 €
Planche V

89.
BRACELET en or gris articulé serti d'un alignement de diamants taille brillant.
Long. : 17 cm. Poids brut : 8,5 g. 2.700/2.800 €
Planche V

90.
Paire de BOUCLES D'OREILLES « marguerite » en or gris 14 carats (585 millièmes) serti d'aigue-marine de forme ovale dans un double entourage de diamants.
Poids brut total : 6,1 g. 1.100/1.300 €
Planche V

91.
PAIRE DE CLOUS D'OREILLES or gris serti de deux diamants taille brillant pesant 0,80 carat chacun environ.
Poids brut : 1,9 g. 2.900/3.000 €
Planche V

92.
PAIRE DE BOUCLES D'OREILLES « créoles » or gris serti d'alignements de diamants taille brillant.
Poids des diamants : 6 carats env. Poids brut : 11,7 g. 3.400/3.500 €
Planche V



84

93.
BAGUE en platine serti d'un important diamant taille ancienne pesant 3,49 carats, épaulé de trois lignes de diamants. Chocs.
Doigt : 57. Poids brut : 9,5 g. 10.000/12.000 €

94.
BAGUE CHEVALIÈRE en or gris serti d'un pavage rectangulaire de diamants.
Doigt : 51. Poids brut : 10,3 g. 200/300 €
Planche V

95.
BAGUE SOLITAIRE en platine serti d'un diamant taille ancienne de forme coussin.
Doigt : 55. Poids brut : 3,4 g. 1.200/1.500 €
Planche V

96.
LARGE BAGUE « nœud » en or gris serti de diamants baguettes et taille brillant.
Doigt : 55. Poids brut : 7,2 g. 950/1.000 €

97.
BAGUE en or gris serti d'un pavage de diamants rehaussés de diamants bruns.
Doigt : 54. Poids brut : 7,1 g. 800/900 €

98.
TECHNOMARINE
BRACELET MONTRE CHRONOGRAPHE en acier, de forme ronde. Lunette sertie de diamants. Cadran blanc, trois compteurs, index chiffres arabes. Bracelet cuir, boucle ardillon. Mouvement à quartz. Bracelets supplémentaires.
Dans son étui. 500/600 €
Signé TECHNOMARINE.



83



92



Planche V

85



91



94



95



84



87



86



88



93



89



90

99.

TECHNOMARINE

BRACELET MONTRE CHRONOGRAPHE en acier, modèle « Technosquare », de forme tonneau. Cadran noir et argent, trois compteurs, index chiffres arabes. Bracelet cuir, boucle ardillon. Mouvement à quartz. Signé TECHNOMARINE.

Planche VI

200/300 €

100.

CHANEL

BRACELET MONTRE CHRONOGRAPHE, modèle « J12 Superleggera » en céramique noire. Cadran argent, deux compteurs, guichet dateur à cinq heures, trotteuse à trois heures, chiffres arabes. Lunette graduée bicolore. Bracelet en caoutchouc noir, boucle déployante. Mouvement automatique. Dans son écrin, avec un étui de voyage supplémentaire. Signé CHANEL.

Planche VI

2.500/2.700 €

101.

POIRAY

BRACELET MONTRE rectangulaire en or jaune et acier. Cadran crème, index pointillés dorés. Bracelets interchangeable. Fermoir dissimulé dans le boîtier. Mouvement à quartz. Signé POIRAY.

Poids brut (sans bracelet) : 16,7 g.

Planche VI

600/700 €

102.

CARTIER

BRACELET MONTRE en or jaune, carrée, « modèle Santos ». Cadran crème, chiffre romains, guichet dateur à trois heures. Bracelet cuir. Boucle déployante en or jaune. Mouvement à quartz. Signé CARTIER.

Poids brut : 49,1 g.

Planche VI

1.200/1.300 €

103.

CHAUMET

BRACELET MONTRE DE DAME, rectangulaire en acier, modèle « Khésis ». Cadran nacre rose, chiffres romains. Bracelet en acier souple articulé. Maillons supplémentaires. Mouvement à quartz. Dans une pochette. Signé CHAUMET.

Planche VI

400/500 €

104.

BOUCHERON

BRACELET MONTRE DE DAME en or jaune, rectangulaire, modèle « Reflet ». Dix bracelets interchangeables, fermoir dissimulé dans le boîtier. Mouvement à quartz.

Signé Boucheron. Dans son écrin.

Poids brut (sans bracelet) : 21,3 g.

Planche VI

1.000/1.200 €

105.

DUPONT

STYLO À BILLE en métal argenté rainuré retenu par une barrette rapportée en ajouré serti de diamants taepers et taille brillant. Le stylo signé DUPONT, Paris. Transformation.

Poids brut : 32,2 g.

Planche VI

400/500 €

106.

BOUCHERON

NÉCESSAIRE DU SOIR rectangulaire, en argent et or jaune ajouré, guilloché et ciselé, à décors d'oiseaux et fleurettes sur fond de miroir, ouvrant à charnières sur des compartiments comprenant : un porte-bâton à lèvres, un peigne et un fume-cigarette.

Dans son étui formant sac du soir en tissu noir, anse torsadé. Légers chocs. Signé BOUCHERON, Paris et numéroté.

Vers 1940-1950.

Dim. : 14,8 x 8,5 x 2,3 cm. Poids brut (sans le sac) : 485,5 g.

Voir la reproduction

800/1.000 €



106



107

107.

ANDRÉ COL

NÉCESSAIRE DU SOIR rectangulaire, en or jaune et argent godronné, guilloché, pointillé et monogrammé « JC ». Fermoir « bague » rectangulaire coulissant en or jaune godronné permettant l'ouverture de deux compartiments à charnières, dont un ouvrant sur un miroir, un poudrier et un porte-bâton à lèvres.

Non signé.

Vers 1940-1950.

Dans son écrin signé André COL.

Dim. : 16 x 5,8 x 1,8 cm. Poids brut : 334,2 g.

Voir la reproduction

200/300 €



99



100



101



102



103



104



105

108.

BAGUE en or gris serti d'un camée ovale en calcédoine grise représentant un profil de femme.

Doigt : 53. Poids brut : 16,8 g.

Planche VII

1.200/1.500 €

109.

PAIRE DE PENDANTS D'OREILLES en pomponne, repoussée, découpée et ajourée à motifs de feuillages, sertie d'agate blanche de forme oblongue. Fermoir col de cygne. Transformations.

Long. : 5,8 cm.

Planche VII

200/300 €

110.

LARGE BAGUE en ivoire et or gris 14 carats (585 millièmes) sertie d'une citrine de forme ovale entourée de diamants taille brillant.

Doigt : 54. Poids brut : 10,5 g.

Planche VII

700/800 €

111.

PAIRE DE PENDANTS D'OREILLES en or jaune articulé et ciselé, sertie de camées coquilles représentant des profils de femmes. Fermoir col de cygne.

Long. : 5,5 cm. Poids brut : 8,3 g.

Planche VII

550/600 €

112.

BAGUE en platine et or gris serti d'un cabochon de corail clair de forme ovale, épaulé de cinq diamants baguettes de chaque côté.

Doigt : 54. Poids brut : 8,5 g.

Planche VII

1.500/2.000 €

113.

PAIRE DE PENDANTS D'OREILLES en or 9 carats (375 millièmes) et argent ornés d'un camée « buste de jeune fille », surmonté et retenant en pampille des perles de culture d'eau douce rondes boutons et piriformes. Fermoir col de cygne.

Long. : 5 cm. Poids brut : 11,4 g.

Planche VII

450/500 €

114.

BAGUE « MARGUERITE » en or jaune ajouré et ciselé serti d'opales dont une au centre plus importante (usures) de forme ovale.

Doigt : 53. Poids brut : 6,6 g.

Planche VII

800/900 €

115.

IMPORTANTE PAIRE DE CLIPS D'OREILLES en métal doré entièrement orné de perles de corail à motif circulaire retenant une longue goutte piriforme.

Long. : 7 cm env.

Planche VII

200/300 €

116.

SAUTOIR orné de boules de métal doré alternées de perles de culture blanche d'eau douce, d'anneaux en onyx et pierres dures sculptées, ajouré à motif torsadé.

Long. : 84 cm env.

Planche VII

450/500 €

117.

SAUTOIR en argent et vermeil orné de perles de culture d'eau douce baroques, perles de cornaline, pierres bleues et anneaux en onyx.

Long. : 113 cm env. Poids brut : 104,3 g.

Planche VII

280/300 €

118.

PENDENTIF en or jaune ajouré quadrilobé serti d'une plaque de Wedgwood représentant un putto musicien entouré, retenant et surmontée de perles probablement fines.

Vers 1900.

Poids brut : 2,1 g.

Planche VII

40/80 €

119.

CHARMANT BRACELET en pomponne repoussée à motifs de fleurettes et boules, à maillons navettes.

XIX^e siècle.

Long. : 20 cm.

Voir la reproduction

100/200 €





116



115



111



118



112



108



110



113



109



114



117

120.

PENDENTIF, et sa chaînette, en or jaune serti d'un diamant taille ancienne. Égrisures.

Poids brut : 1,9 g.

Planche VIII

400/500 €

121.

BAGUE en or jaune et or gris serti de trois diamants taille ancienne de forme coussin.

Doigt : 54. Poids brut : 5 g.

Planche VIII

3.000/3.500 €

122.

PENDENTIF « croix » en or jaune ajouré et torsadé à motifs de trèfles à quatre feuilles surmonté, et retenant en pampille six perles fines.

Long. : 6,9 cm. Poids brut : 4,6 g.

Planche VIII

200/300 €

123.

BAGUE circulaire en or jaune serti de pierres précieuses de couleurs ponctuées de diamants en serti clos.

Doigt : 53. Poids brut : 18,6 g.

Planche VIII

1.200/1.300 €

124.

LONG COLLIER de perles de culture blanches, en chute. Fermoir en or jaune et or gris serti d'une émeraude gravée, épaulée de diamants 8/8. Diam. des perles de culture : 7,1 à 10 mm env.

On y joint un second fermoir identique.

Poids brut total : 84,4 g.

Planche VIII

400/500 €

125.

PAIRE DE PENDANTS D'OREILLES « fleurs » en or jaune serti de grenats ronds et navettes. Fermoir col de cygne.

Long. : 4 cm. Poids brut : 12 g.

Planche VIII

400/500 €

126.

LONG SAUTOIR en or jaune composé d'une chaîne alternée de pierres précieuses de couleurs (émeraudes, tourmalines, grenats, citrines améthystes, etc...) de formes poire, ovales, coussins, carrées.

Long. : 170,5 cm. Poids brut : 67,6 g.

Planche VIII

6.000/7.000 €

127.

PAIRE DE PENDANTS D'OREILLES en or jaune orné de pierres précieuses de couleurs rondes et ovales en serti clos séparées par une barrette en or jaune. Fermoir collier de cygne.

Long. : 3,2 cm. Poids brut : 4,4 g.

Planche VIII

700/800 €

128.

CHAÎNE GILETIÈRE double en or jaune retenu par un coulant cylindrique strié d'email noir et serti de petits rubis. Égrisures. Travail français, vers 1900.

Long. : 78 cm. Poids brut : 27,7 g.

Planche VIII

400/500 €

129.

PIÈCE en or jaune gravé d'inscriptions en arabe dont : « Il n'y a de Dieu qu'Allah et Mohamed est le prophète d'Allah ».

Poids : 34,1 g.

Planche VIII

500/700 €

130.

BROCHE « éventail » en métal orné de pierres rouges.

Long. : 4,2 cm.

Planche VIII

10/20 €

131.

BRACELET gourmette en or jaune retenant deux breloques : l'une en jade sculpté et ajouré, l'autre circulaire en or jaune et argent représentant un trèfle à quatre feuilles sous verre, entouré de diamants taillés en rose. Vers 1900.

Long. du bracelet : 19,5 cm. Poids brut total : 15,8 g.

Planche VIII

200/300 €

132.

PENDENTIF « croix » en or jaune finement godronné et légèrement torsadé, terminé et centré par de petites demi-perles probablement fines. Travail français, vers 1900.

Long. : 3,7 g. Poids brut : 2,4 g.

Planche VIII

50/80 €

133.

PAIRE DE CLOUS D'OREILLES en platine et or jaune serti de deux diamants demi-taille.

Poids brut : 2,3 g.

Planche VIII

1.000/1.500 €



130

122

124

133

128

132

126

129

121

131

123

120

127

125

134.

BRACELET MONTRE de dame rectangulaire en platine articulé. Bracelet et lunette sertis de diamants. Mouvement mécanique.

Bracelet cordon noir.

Vers 1930.

Poids brut : 16,4 g.

Planche IX

500/700 €

135.

BRACELET articulé en or gris et or noirci ajouré serti de diamants blancs et noirs alternés, à motifs de « 8 ».

Long. : 19,5 cm. Poids brut : 10,9 g.

Planche IX

1.000/1.200 €

136.

PAIRE DE PENDANTS D'OREILLES en or gris serti d'alignements de diamants taille brillant retenant trois rangs de perles facettées de tourmalines roses. Fermoir col de cygne.

Long. : 6,5 cm. Poids brut : 13,8 g.

Planche IX

1.000/1.200 €

137.

LARGE BAGUE « volutes » en or gris ajouré serti de diamants baguettes et taille brillant.

Doigt : 54. Poids brut : 10,8 g.

Planche IX

2.100/2.300 €

138.

PAIRE de BOUCLES D'OREILLES en or gris 14 carats (585 millièmes) serti d'une importante perle de culture blanche des Mers du Sud, surmontée d'un diamant en serti clos.

Diam. des perles de culture : 14,2 mm env.

Poids brut : 14,2 g.

Planche IX

1.000/1.200 €

139.

PAIRE DE CLIPS D'OREILLES en or gris « bouquets de fleurs » serti de saphirs piriformes et diamants taille brillant et baguettes.

Vers 1950.

Long. : 3,5 cm. Poids brut : 16,7 g.

Planche IX

1.500/2.000 €

140.

BAGUE géométrique en or gris serti de douze diamants baguettes bordés d'alignements de diamants taille brillant.

Doigt : 56. Poids brut : 4,4 g.

Planche IX

560/600 €

141.

BRACELET articulé en or gris ajouré serti de diamants taille brillant, à motifs navettes et losangiques alternés.

Long. : 18 cm. Poids brut : 10,1 g.

Planche IX

2.200/2.400 €

142.

PAIRE DE PENDANTS D'OREILLES en or gris articulé et ajouré, à motif central losangique, serti de diamants taille brillant retenant une perle de culture blanche. Manque un petit diamant.

Long. : 3,5 cm. Poids brut : 6,4 g.

Planche IX

700/800 €

143.

COLLIER CHAÎNETTE en or gris serti de diamant retenant deux topazes bleues dont une important piriforme, taillée en briolette.

Poids approximatif de la topaze : 40 carats env.

Poids brut : 5,4 g.

Planche IX

2.200/2.400 €

144.

PAIRE DE PENDANTS D'OREILLES en or gris ajouré et articulé serti de diamants retenant une topaze bleue piriforme.

Long. : 2,1 cm. Poids brut : 3 g.

Planche IX

500/600 €

145.

BAGUE « vague » en or gris serti d'alignements de diamants baguettes et taille brillant.

Doigt : 54. Poids brut : 8,1 g.

Planche IX

1.000/1.200 €

146.

PENDENTIF « cœur stylisé » en or gris ajouré partiellement serti de diamants taille brillant.

Long. : 2 cm. Poids brut : 4,1 g.

Planche IX

300/400 €

147.

PENDENTIF ovale, et sa CHAÎNETTE, en or gris ajouré serti de diamants taille brillant, à motif tourbillon.

Poids brut : 3,9 g.

Planche IX

750/800 €

148.

BAGUE en or gris ajouré serti au centre d'un saphir ovale épaulé et souligné de lignes de diamants taille brillant.

Doigt : 53. Poids brut : 4 g.

Planche IX

750/800 €



143



136



144



141



147



146



139



138



142



140



134



148



137



135



145

149.

PAIRE DE LONGS PENDANTS D'OREILLES en or jaune et argent articulés serti de diamants montés sur paillon et diamants 8/8.
Long. : 10,7 cm. Poids brut : 31,8 g. 1.500/2.000 €

Planche X

150.

IMPORTANTE BAGUE en or gris serti d'une plaque ovale flanquée d'un diamant taille ancienne en serti clos.
Doigt : 52. Poids brut : 16,1 g. 1.800/2.000 €

Planche X

151.

PAIRE DE PENDANTS D'OREILLES en argent boulé, orné de micro-mosaïques représentant des architectures romaines et des fleurs.
Fermoir col de cygne.
Long. : 3,6 cm. Poids brut : 7,8 g. 300/400 €

Planche X

152.

SAUTOIR composé d'un rang de perles de corail en chute.
Fermoir rectangulaire double face en métal doré et émaillé.
Diam. des boules de corail : 6,7 à 11,8 mm.
Long. : 119,5 cm. 2.000/2.200 €

Planche X

153.

PAIRE DE PENDANTS D'OREILLES en or jaune retenant trois boules de corail repercées et ciselées en chute. Fermoir col de cygne.
Long. : 4,2 cm. Poids brut : 12,8 g. 500/600 €

Planche X

154.

PAIRE DE BOUCLES D'OREILLES circulaires en or jaune, serti d'onix, flanqué d'un diamant taillé en roses. Diam. : 12 mm.
Vers 1900, transformations.
Poids brut : 4,3 g. 400/500 €

Planche X

155.

PAIRE DE PENDANTS D'OREILLES en argent articulé et ajouré à motifs de fleurettes serts de perles de culture et perles fines, pierres précieuses de couleur et perles d'émeraudes.
Long. : 6 cm. Poids brut : 10 g. 750/800 €

Planche X

156.

LARGE BRACELET MANCHETTE en argent articulé à motifs de fleurettes et boules. Nombreux chocs.
Travail probablement marocain, début du XX^e siècle.
Long. : 17,5 cm. Larg. : 4 cm. Poids : 140,6 g. 100/300 €

Planche X

157.

LOT comprenant :
- une CHAÎNE GILETIÈRE en argent à maille tubogaz.
Long. : 139,5 cm. Poids : 53 g.
- Une CHAÎNE GILETIÈRE en argent alterné de dix-neuf perles plates taillées en double cabochon de chrysobéryl œil-de-chat.
Long. : 40 cm env. Poids brut : 42,8 g. 100/200 €

Planche X

158.

PENDENTIF, ET SA CHAÎNETTE, en argent ajouré serti d'une aigues-marine de forme ovale épaulée de petites pierres rouges et retenant en pampille une aigues-marine piriforme.
Vers 1900, époque Art Nouveau.
Poids brut : 8,3 g. 200/400 €

Planche X

159.

IMPORTANTE BAGUE en argent serti de pierres blanches et rouges à motif pont.
Travail français vers 1940.
Doigt : 59 (trace de mise à la taille). Poids brut : 18 g. 230/250 €

Planche X

160.

PAIRE DE PENDANTS D'OREILLES en or jaune serti d'onix taillé en pain de sucre retenant un motif navette émaillé noir et terminé par un anneau en jade.
Long. : 4 cm. Poids brut : 5,8 g. 400/600 €

Planche X

161.

Petite BROCHE « épingle surmontée d'une fleur » en or jaune et argent serti de diamants taillés en rose et terminée par une perle probablement fine légèrement bouton.
Travail français, XIX^e siècle.
Long. : 3,8 cm. Poids brut : 3,5 g. 200/300 €

Planche X



152



153



Planche X

150



154



159



156



161



149



158



155



151



157



160



157



162.

PAIRE DE BOUCLES D'OREILLES en or jaune et or gris entièrement serti de diamants taille brillant et taepers, et retenant une perle de culture blanche baroque.

Long. : 3 cm. Poids brut : 24 g.

Voir la reproduction

2.500/3.000 €

163.

BRACELET en or gris articulé serti d'un alignement de diamants taille brillant.

Poids approximatif des diamants : 7,80 carats env.

Long. : 18,5 cm. Poids brut : 13,3 g.

Voir la reproduction

6.600/6.800 €

164.

BRACELET « BAYADÈRE » de perles fines. Fermoir barrette en or gris serti d'un alignement de diamants taille brillant.

Vers 1910.

Poids brut : 5,7 g.

Planche XI

900/1.000 €

165.

BAGUE en or jaune et argent serti d'une opale de forme ovale entourée de diamants taillés en rose.

Travail français vers 1900.

Doigt : 53. Poids brut : 3,2 g.

Planche XI

500/600 €

166.

PAIRE DE PENDANTS D'OREILLES en or jaune et argent ornés d'une perle probablement fine, retenant un motif tressé de petites perles fines.

Long. : 2,8 cm. Poids brut : 5,4 g.

Planche XI

500/600 €

167.

ÉTONNANTE BAGUE or gris ajouré serti d'un diamant de forme coussin FANCY VIVID YELLOW, entouré et épaulé de diamants.

La bague renferme une fine ALLIANCE amovible assortie, partiellement sertie de diamants.

Doigt : 53. Poids brut total : 6,2 g.

Le diamant central est accompagné d'un rapport d'analyse gemmologique du laboratoire GIA datant du 21 Mars 2012, attestant son poids de 1,01 carat, sa couleur FANCY VIVID YELLOW et sa pureté SI2.

Planche XI

6.700/6.900 €

168.

PAIRE de PENDANTS D'OREILLES or gris articulé serti de deux diamants de forme ovale FANCY YELLOW entouré de petits diamants.

Long. : 4 cm env. Poids brut : 6,6 g.

Les deux diamants centraux sont accompagnés respectivement d'un rapport d'analyse gemmologique du laboratoire GIA, attestant leur couleur FANCY YELLOW, leur poids 1,05 carat et 1,01 carat, et leur pureté VS2.

Planche XI

9.500/10.000 €

169.

BAGUE JONC en platine ajouré serti d'un rubis central de forme ovale épaulé de deux diamants taille ancienne de forme coussin et entouré d'un pavage de petits diamants.

Travail français.

Doigt : 52. Poids brut : 8,6 g.

Planche XI

2.200/2.500 €

170.

LONG COLLIER composé de perles d'opales en chute, alternées de perles probablement fines et cristal de roche facetté.

Fermoir en or jaune dissimulé dans une perle d'opale.

Long. : 79 cm. Diam. des boules d'opale : 5,4 à 10,8 mm.

Diam. des perles : 3 à 3,4 mm env. Poids brut : 27 g.

Planche XI

2.500/3.000 €

171.

BAGUE « marguerite » en platine et or jaune serti d'un rubis de forme coussin entouré de diamants taille ancienne.

Doigt : 50. Poids brut : 5,1 g.

Planche XI

3.000/3.500 €

172.

PAIRE DE PENDANTS D'OREILLES ornées de perles fines dont deux importantes retenant un motif pompon en or jaune rehaussé d'émail polychrome partiellement translucide guilloché retenant perles fines et perles de rubis. fermoir col de cygne en métal. Manque une perle.

Long. : 6,2 cm. Poids brut : 7,7 g.

Planche XI

300/400 €

173.

DÉLICAT PENDENTIF circulaire, et sa chaînette, en platine et or gris finement ajouré, entouré de trois motifs « nœuds », orné au centre d'une plaque de cristal de roche rehaussé d'un monogramme, et sertie de diamants taille ancienne et taillés en rose, et de perles probablement fines.

Vers 1910.

Poids brut : 14,7 g.

Planche XI

500/800 €





174

174.
SALERON tripode circulaire en argent bombé et orné d'email polychrome, pieds boulés. Chocs et manques à l'émail.
Travail russe, Moscou, 1890.
Diam. : 6 cm env. Poids brut : 58,6 g. 300/500 €

Voir la reproduction

175.
ALBERT MARIONNET (1952-1910)
CACHET DE BUREAU représentant un « aigle » en bronze.
Lettre du cachet « S ».
Signé A MARIONNET.
Haut. : 9 cm. 200/300 €

Voir la reproduction

176.
COLLIER composé d'un rang de perles de jade, en légère chute, fermoir dissimulé dans une perle de jade.
Diam. des perles : 5,9 à 9,5 mm. Poids brut : 45,7 g. 800/900 €

Planche XII

177.
COLLIER composé de 90 perles de jade, fermoir en or jaune dissimulé dans une perle.
Long. : 57 cm. Poids brut : 48,6 g. 1.500/1.800 €

Planche XII

178.
PAIRE DE CLIPS D'OREILLES ovales en or jaune serti de jade repercé et sculpté à motif d'oiseaux et feuillages.
Long. : 2,3 cm. Poids brut : 19,5 cm. 700/900 €

Planche XII

179.
BROCHE BARRETTE en or gris serti d'une plaque rectangulaire en jade sculpté, gravé et repercé, à décor de feuille stylisée.
Long. : 7,2 cm. Poids brut : 12,5 g. 300/400 €

Planche XII

180.
BAGUE en platine serti d'un cabochon de jade de forme ovale épaulé d'un motif géométrique ajouré serti de diamants 8/8.
Travail français, vers 1930.
Doigt : 55. Poids brut : 8,8 g. 3.000/3.200 €

Planche XII



175

181.
PAIRE DE PENDANTS D'OREILLES en or jaune ajouré serti de jades gravés à motif de bouddhas et retenant en pampilles une demi-perle fine et une goutte en or jaune. 900/1.000 €
Long. : 6,7 cm. Poids brut : 13 cm.

Planche XII

182.
BAGUE en or gris serti d'une émeraude de forme ovale pesant 1,5 carat environ, épaulée de trois diamants taille brillant de chaque côté.
Doigt : 56. Poids brut : 4,8 g. 2.000/2.200 €

Planche XII

183.
PENDENTIF « goutte », et sa chaînette, en or jaune serti d'une émeraude de forme poire entourée de diamants taille brillant.
Long. du pendentif : 2,4 cm. Poids brut total : 6 g. 1.800/2.000 €

Planche XII

184.
PENDENTIF « CROIX », et sa chaînette, en or gris, orné de dix diamants taille ancienne en serti clos.
Vers 1910. Égrisures.
Poids approx. des diamants : 4 carats env.
Long. de la croix : 4,2 cm (bélière incl.)
Poids brut total : 7 g. 2.000/2.200 €

Planche XII

185.
BRACELET composé de trois rangs de 33 perles probablement fines, rubis, émeraudes et saphirs retenus par deux barrettes et un fermoir en or gris serti d'un alignement de diamants taille brillant.
Long. : 19,2 cm env. Poids brut : 24,6 g. 2.500/3.000 €

Planche XII

186.
Étonnant CADRE ovale de poche en pomponne ciselée de volute renfermant une PHOTOGRAPHIE DAGUERRÉOTYPE représentant un buste de femme portant une coiffe traditionnelle.
Dans son écrin d'origine ouvrant de forme ovale. Taches.
XIX^e siècle.
Dim. : 6,6 x 5,4 cm. 200/400 €



176

177



181



178



179



186



180



185



184



182



183



187

187.

BOÎTE rectangulaire en écaille brune. Couvercle rehaussé de motifs peints en bleu « trèfle, carreau, pique et cœur ». Usures.
Dim. : 9,1 x 6,2 cm.

30/50 €

*Voir la reproduction***188.**

BRACELET composé de trois rangs de perles probablement fines baroques. Fermoir en or jaune rectangulaire serti de perles.
Diam. des perles env. 3 mm.

Long. : 17 cm. Poids brut :

1.000/1.200 €

*Planche XIII***189.**

BAGUE en or jaune serti d'une turquoise cabochon de forme ovale.
Doigt : 52. Poids brut : 9,3 g.

400/500 €

*Planche XIII***190.**

PAIRE DE PENDANTS D'OREILLES en platine et or gris, ajouré et articulé serti de turquoises cabochons et diamants. Partie inférieure amovible.

Long. : 4,2 cm. Poids brut : 6,5 g.

400/600 €

*Planche XIII***191.**

BRACELET SOUPLE en or jaune à maille anglaise serti de neuf turquoises cabochons.
Travail français, vers 1900.

Long. : 18 cm. Poids brut : 26,4 g.

800/1.000 €

*Planche XIII***192.**

DEUX BRACELETS FINS composés de rangs de petites perles fines ; fermoirs rectangulaires en or jaune ciselé dont un partiellement émaillé de noir.

Vers 1900.

Poids brut total : 11,1 g.

1.200/1.500 €

*Planche XIII***193.**

PAIRE DE PENDANTS D'OREILLES en or jaune articulé, boulé et ciselé à motif de deux fleurettes superposées, serti de turquoises cabochons. Fermoir col de cygne.

Long. : 3,5 cm. Poids brut : 6,4 g.

800/1.000 €

*Planche XIII***194.**

BRACELET de perles de culture. Fermoir en or jaune ciselé et orné d'émail translucide bleu rehaussé de six perles.
En partie XIX^e siècle.

Poids brut : 13,2 g.

800/1.000 €

*Planche XIII***195.**

PAIRE DE PENDANTS D'OREILLES en or jaune et argent ajouré et finement ciselé partiellement orné d'émail noir et serti de turquoises cabochons et piriformes.

Poids brut : 7 g.

600/800 €

*Planche XIII***196.**

BRACELET composé de quatre rangs de turquoises alternées de perles fines. Fermoir en or jaune coulissant partiellement torsadé et ciselé serti de demi-perles de turquoise et perles fines.

Fermoir : travail français fin XIX^e siècle.

Long. : 18,5 cm. Poids brut : 19,2 cm.

900/1.000 €

*Planche XIII***197.**

PAIRE DE LONGS PENDANTS D'OREILLES en métal doré à motif de boules et cônes, serti d'une perle de iolite retenant un pompon composé d'alignements de petites perles de saphirs facetés terminés par des petites perles de culture blanches.

Long. : 9,4 cm.

500/600 €

*Planche XIII***198.**

Large BAGUE en or gris serti d'alignements de diamants baguettes et taille brillant.

Doigt : 54. Poids brut : 8,2 g.

900/1.000 €



188



190



192



191



197



196



189



194



195



193

Tableaux Anciens



◆199

École flamande de la fin du XVI^e siècle,
entourage de Pieter BRUEGHEL

« **La Kermesse villageoise** »

Huile sur panneau

(nombreuses usures et restaurations)

96 x 123 cm

4 000/6 000 €



♦200

Frans FRANCKEN II, dit le jeune (Attribué à)

(Anvers 1581-1642)

« Les esclaves des fureurs de l'Amour, ou Triomphe de l'Amour »

Huile sur panneau de chêne parqueté (légère fente au milieu du panneau)

67 x 96 cm

20 000/30 000 €

Le plus célèbre de la famille des peintres flamands, Frans Francken II dit le Jeune, fut un peintre extrêmement renommé de son vivant. Il réalisa des retables mais c'est essentiellement pour ses petits tableaux de cabinet qu'il fut le plus reconnu.

Il existe plusieurs versions de cette composition, dont une copie est conservée au Musée des Beaux Arts de Caen. Le tableau original serait passé en vente à Paris en 1969. Selon les recherches de la spécialiste de l'artiste, Ursula Härting, il aurait été signalé dans la succession d'Antoinette Wiael à Anvers en 1627 ce qui permettrait de le dater antérieurement.

Une autre version est signalée dans une collection à Bruxelles en 1983 (reproduit page 352 sous le n° 378 du catalogue d'Ursula Härting, « Frans Francken II, 1581 – 1642 », Hildesheim, New York, 1983). Il présente plusieurs variantes avec notre tableau, notamment au niveau des éléments de décors architecturaux et du paysage, mais on retrouve une composition très similaire et la plupart des personnages sont présents dans les deux versions.

Bibliographie :

- F. DEBAISIEUX, « Caen Musée des Beaux Arts, Peintures des écoles étrangères, Inventaire des Collections publiques françaises », Paris, RMN ; Caen Musée des Beaux Arts, 1994 - p. 233-234.

- U. HARTING, « Frans Francken II, 1581 – 1642 », Hildesheim, New York, 1983, voir la reproduction n° 378 p. 352.

- U. HARTING, « Frans Francken le Jeune (1581-1642) », Freren, Luca, 1989.



201

◆201
École veneto-dalmate du XVII^e siècle
(élément de triptyque)
« **Vierge en majesté** »
Huile sur panneau
(manques)
102 x 29 cm

700/800 €

◆202
École hollandaise du XVII^e siècle
« **Le Cours de danse** »
Huile sur panneau
(usures et restaurations)
41 x 82,5 cm

2 000/3 000 €



203

◆203
École hollandaise de la fin du XVII^e siècle
« **Le mangeur de moules** »
Huile sur panneau
Trace de signature en bas à gauche
73 x 62 cm

3 000/4 000 €

◆204
École hollandaise
dans le goût du XVII^e siècle
« **Bateaux à l'embouchure d'une rivière** »
Huile sur panneau
(usures et restaurations)
23 x 35,5 cm

300/400 €



202



205

♦205
Attribué à Hendrick van BALEN (*Anvers 1565-1632*)
et atelier de Jan BRUEGHEL le jeune (*1601-1678*)
« **Diane chasseresse contemplant ses trophées** »

Huile sur cuivre (quelques usures et restaurations)
47 x 70 cm

4 000/6 000 €

Provenance :

Acheté par l'actuel propriétaire chez maître Kohn à Drouot-Richelieu le 3 décembre 2004, lot n° 22

♦206
École hollandaise du XVII^e siècle,
entourage de Wilhelm van DE VELDE le jeune
(*Leyde 1633 – Londres 1707*)
« **Marine par temps calme** »
Huile sur panneau de chêne, non parqueté
(usures et restaurations)
54 x 65 cm

2 000/3 000 €



206



207

Dans le goût de l'école toscane
de la fin du XV^e siècle

Importante suite de vingt-et-un panneaux

de résineux (sans cadre) à l'huile et tempera

(manques et accidents) dont :

- neuf portraits d'hommes en buste de profil
(35 x 35 cm chaque)
- neuf portraits de femmes de profil
(35 x 35 cm chaque)
- un portrait de face
(35 x 35 cm)
- un panneau représentant un personnage
tenant une corne d'abondance et un blason
au dragon
(34 x 35 cm)
- un panneau représentant un blason à décor
de deux aigles
(35,5 x 15 cm)

L'ensemble 3 000/4 000 €





208

208

Dans le goût de l'école française
de la fin du XV^e siècle
« **Portrait de Louis XI en buste
de profil gauche sur fond fleurdelisé** »

Huile sur panneau (sans cadre)

35 x 25 cm

Annoté à la plume au verso :

'Mil souexante quinze'

1 200/1 500 €

Roi de France de 1461 à 1483, Louis XI reste célèbre pour ses affrontements avec le puissant Charles le téméraire et son duché de Bourgogne, mais aussi pour l'ampleur et la modernité de ses réformes qui vont durablement redresser et transformer le royaume de France. Surnommé « l'universelle aragne » pour son sens de la stratégie, il diminua le pouvoir féodal au profit de la monarchie.

Notre tableau du milieu du XIX^e siècle était certainement destiné à compléter une décoration historisante dans le goût du XV^e siècle. L'iconographie choisie est traditionnelle et s'inspire d'une gravure monochrome tirée elle-même d'un tableau semblable à celui de Berne (Historisches Museum, inv. 2931). Le vêtement du tableau original est assez mal compris : la calotte a reçu une bordure jaune bien marquée et la robe et le pourpoint se sont transformés en manteau de vison à large col rabattu, à l'instar de ceux qu'on portait vers la fin du XIX^e siècle. Par ailleurs, dans la version de Berne, le collier de l'Ordre de Saint-Michel (ordre que Louis XI fonda en 1469) comporte les cordelières introduites en 1516. Ici, ce sont bien des aiguillettes, mais les coquilles sont d'argent et non d'or. Le bonnet de fourrure est agrémenté d'un tour en orfèvrerie. Le but en était de rendre l'image du roi, plutôt sobre, la plus riche possible, ce qui explique aussi la présence des touches d'or dans les bijoux et les fleurs de lys du fond.

Nous remercions Madame Alexandra Zvereva pour son aide précieuse dans la rédaction de cette notice.



209

209

Jasper van DER LANEN

(Anvers 1592-1626)

« **Paysage de sous-bois bordé d'une rivière animée de personnages
et leur meute de chiens** »

Huile sur panneau préparé, non parqueté

30,2 x 21,8 cm

8 000/10 000 €



210

210
Atelier de Hendrick van BALEN (*Anvers 1575-1632*)
« **Diane et Actéon** »
Huile sur panneau parqueté (restaurations anciennes)
41,5 x 69,8 cm

4 000/6 000 €



211

211
Michiel Jansz van MIEREVELT (*Delft 1567-1647*)
« **Portrait en buste de Lubbert Gerritsz, pasteur mennonite (Annabaptiste)** »
Huile sur panneau de chêne non parqueté
Inscrit et daté vers la gauche « AE tatis 73 (?) 1607 »
Porte un numéro de vente au pochoir au dos ET 550
39,2 x 30,2 cm

4 000/6 000 €

Figure essentielle du portrait néerlandais du début du XVII^e siècle, Michiel Jansz van Mierevelt fut actif auprès des guildes de Delft et de La Haye. Artiste minutieux attaché aux détails et aux traits de ses modèles, il se le fit spécialiste des portraits de la haute société, au point de devenir portraitiste attiré de la Cour d'Orange-Nassau. Son œuvre joua un rôle majeur dans le développement de cette spécialité et ses tableaux connurent un grand succès notamment grâce à leur large diffusion par la gravure.

À l'image de notre portrait de Lubbert Gerritsz (1534-1612), pasteur protestant et leader mennonites aux Pays-Bas durant la deuxième moitié du XVI^e siècle, les portraits de van Mierevelt sont caractérisés par une certaine austérité héritée de la tradition artistique flamande, ainsi que par un grand raffinement dans l'opposition entre le blanc des dentelles et des cols, et le noir profond des costumes. La gravure de ce portrait, réalisée par le beau-fils de l'artiste W.J. Delft est datée de quelques années seulement après la réalisation de l'œuvre, en 1612.

Bibliographie :

- Gravé par W.J. Delft en 1612
- H. HAVARD, « *Michiel van Mierevelt et son gendre* », Paris, Librairie de l'art, 1894. Gravure reproduit p. 11

Provenance :

- Vente Christies Londres, 14 décembre 1984, lot 183, comme attribué à van Mierevelt
- Vente Christies New York, 25 mai 1999, lot 96, comme Michiel Jansz van Mierevelt
- Vente Sotheby's Londres, 22 avril 2004, lot 45, Michiel Jansz van Mierevelt



212

École flamande vers 1640
« Le jugement de Salomon »

Huile sur toile
98 x 160 cm

12 000/15 000 €

Consigné dans le premier livre de Rois (3, 16 – 28), l'épisode du jugement de Salomon exalte la sagesse du roi d'Israël. Deux mères, ayant chacune un fils nouveau-né, se présentent à lui ; l'un des enfants est mort, et elles revendiquent toutes deux le fils restant.

Salomon suggère alors d'apporter une épée, de trancher l'enfant en deux, et d'en donner une moitié à chacune. L'une s'y oppose, préférant donner l'enfant à l'autre femme, plutôt que de le voir mourir. L'autre s'entête : « Il ne sera ni à moi, ni à toi : coupez-le ». Salomon reconnut ainsi la mère dans celle qui préférerait se déposséder de son fils pour qu'il reste en vie, et lui rendit son enfant.

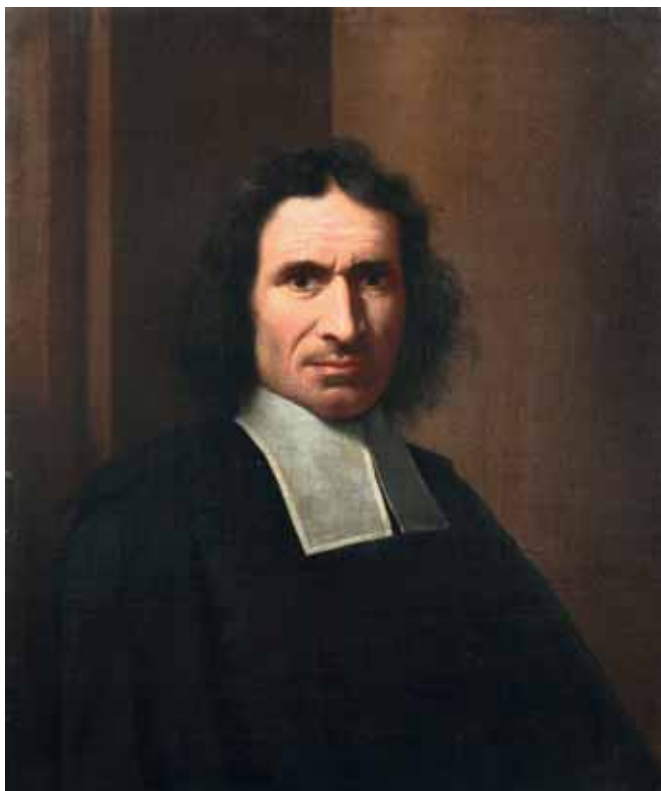
L'artiste a représenté ici la scène centrale de l'épisode : le jeune Salomon est assis sur son trône et entouré des vieillards. Un bourreau au torse musculeux, tenant le fils vivant par le pied, brandit son épée, entouré des deux mères. La scène est dressée dans un palais à l'architecture classique raffinée : colonne torses et cannelées, motifs de coquilles et chapiteaux finement sculptés. Les jaunes, rouges et bleus chatoyants des étoffes contribuent à l'harmonie de l'ensemble.



213

213
Cornelis van CUELEN (attribué à) (Londres 1593 – Utrecht 1661)
« **Portrait d'homme à la collerette blanche** »
Huile sur panneau mis à l'ovale en trompe-l'œil
(usures et restaurations anciennes)
Monogrammé CG et daté 1625 en bas à droite
63 x 48 cm

800/1 000 €



214

214
Claude LEFEBVRE (Fontainebleau 1632 – Paris 1675)
« **Portrait d'un magistrat en buste** »
Huile sur toile
(sans cadre, quelques usures et restaurations anciennes)
66 x 56,8 cm

2 000/3 000 €



215

215
École française ou du Nord vers 1600
« **Scène de banquet** »
Huile sur panneau (renforcé au verso)
mise à l'ovale avec des grisailles
dans les écoinçons, sans cadre
25 x 39 cm

3 000/4 000 €



216

216
École espagnole du XVII^e siècle, entourage de
Juan van DER HAMEN Y LEON (*Madrid 1596-1631*)
« **Nature morte de fruits et confiseries sur un entablement de pierre** »
Huile sur toile (restaurations anciennes)
81 x 124 cm

3 000/4 000 €



217

217
École espagnole de la fin du XVII^e siècle
« **Nature morte au panier de poires et cerises, melon et figes** »
« **Nature morte au panier de framboises, figes, pêches et raisins** »
Deux huiles sur toile formant pendants
70,5 x 97,5 cm chaque

La paire : 1 200/1 500 €

218

École française du XVII^e siècle,
entourage de Philippe de CHAMPAIGNE
(Bruxelles 1602 – Paris 1674)

« **Le Christ mort** »

Huile sur sa toile d'origine
(petit enfoncement à droite au-dessus du pied
gauche du Christ)

31,5 x 59,5 cm

3 000/4 000 €



218

« Le Christ mort » de Philippe de Champaigne, aujourd'hui au Musée du Louvre, fut probablement donné par son fils Jean-Baptiste à l'abbaye de Port-Royal des Champs, où Louail le décrit en 1693. L'inscription latine sur la pierre tombale rappelle le lien entre le baptême des fidèles et la mort du Christ. Le modèle fut diffusé par une gravure de Nicolas de Plattemontagne, datée de 1654. Dorival recense dans son catalogue raisonné plusieurs autres versions, dont celle de Saint-Médard, parfois considérée comme une œuvre autographe antérieure.

Notre tableau reprend, avec quelques variantes, la composition de Philippe de Champaigne. Le Christ est étendu sur son linceul, selon un cadrage peu fréquent dans l'art français. Fidèle à l'art de Champaigne, l'artiste représente un corps à la peau très souple, entre vie et mort. La couleur donne l'aspect « d'un homme mort de la manière dont le Sauveur a bien voulu mourir », selon les mots de Louail ; cependant, un sang dense coule encore des blessures. La lumière laisse dans l'ombre la tête, à l'expression sereine, et expose le corps marqué par les souffrances de la Passion. Devant la pierre tombale, l'artiste a disposé la couronne d'épines, et quatre clous qui ne figurent pas dans les autres versions.

Bibliographie

- Philippe de Champaigne (1602-1674) : entre politique et dévotion, catalogue d'exposition, Lille, Genève, Paris : RMN, 2007
- L. PERICOLO, Philippe de Champaigne, Tournai, Bruxelles : La Renaissance du Livre, 2002
- B. DORIVAL, Philippe de Champaigne (1602-1674) : la vie, l'œuvre et le catalogue raisonné de l'œuvre, Paris : Laget, 1976



219

Johann-Anton EISMAN (attribué à)
(Salzburg 1604 – Venise 1698)

« **Le sacrifice de Marcus Curtius** »

Huile sur toile
(quelques restaurations anciennes)

86,7 x 69,8 cm

3 000/4 000 €

Ce tableau présente un sujet mythologique rarement traité en peinture et qui fait suite au bien plus connu enlèvement des Sabines : le sacrifice de Marcus Curtius. Suite à une prédiction de l'oracle qui déclara que le gouffre qui s'était ouvert au centre du forum de Rome, le Lacus Curtius, ne se refermerait qu'avec le sacrifice de ce que la ville avait de plus précieux, le jeune héros romain se sacrifie en se jetant dans le gouffre, avec ses armes et son cheval.

219



220

École française du XVII^e siècle, entourage de Peter BINOIT

« **Nature morte au panier de raisins, choux, melons, abricots et ustensiles de cuivre** »

Huile sur toile
(restaurations anciennes)
67 x 100 cm

15 000/20 000 €

Beau cadre en bois polychrome et doré ajouré à décor de poires, coings et noix, du XVII^e siècle

La présentation des fruits, légumes et objets de cette nature morte, de façon très linéaire, dans un propos purement décoratif rattache notre tableau aux peintres de nature mortes dites archaïques dont Peter Binoit (Cologne c.1590-Hanau 1632) se fit une spécialité. En privilégiant l'énumération des objets sur un plan simple et horizontal, la nature morte prend un statut autonome et permet de dégager la poésie simple qui se dégage des objets.



221

221

Alexis GRIMOU (Romont ca. 1678 – Paris 1733)

« Portrait de la Comtesse d'Olonne »

Pierre noire et sanguine

Cachet J.P.H. (John Postle Heseltine-Lugt n° 1507) à gauche sur le montage et W surmonté d'une couronne (Earl of Warwick-Lugt n° 2600) en bas à droite.

31 x 20 cm

2 000/3 000 €

Alexis Grimou, agrégé à l'Académie royale à seulement vingt-sept ans, était surnommé par ses contemporains « le Rembrandt français ». On conserve peu de dessins de ce portraitiste influencé par l'école flamande, davantage connu pour ses portraits de buveurs, et pour les nombreuses anecdotes retraçant le pittoresque de son caractère.

Alliant économie de moyen et puissance expressive, Grimou a figuré ici un portrait de la comtesse d'Olonne. Le regard mélancolique, elle est vêtue d'une élégante collerette, d'une robe richement ornée, et porte un chapeau à plume.

Catherine-Henriette d'Angennes, comtesse d'Olonne (1634-1714), était célèbre pour ses qualités d'intrigante et de galante, mais aussi pour sa cruauté qui lui attira de vives critiques. « La plus belle fame de son tems, mais moins fameuse pour sa beauté que pour l'usage qu'elle en fit », écrivait à son égard Bussy-Rabutin, qui fut un temps son intime. On reconnaît également sa figure dans la septième édition des Caractères de la Bruyère, ou encore sous la plume peu amène de Saint-Simon.

Bibliographie :

- L. REAU, « Grimou » in Les peintres français du XVIII^e, dir. L. DIMIER, 1930, t. II, p. 213
- E. MAGNE, La comtesse d'Olonne, Paris : Trémois, 1928
- M. GUIRAUD, Catalogue de dessins de l'école française du XVIII^e siècle provenant de la collection Heseltine, galerie Georges Petit, mai-juin 1913

Provenance :

- Collection Wildenstein (Connaissance des Arts, n° 148, juin 1964)
- Collection Heseltine (racheté en 1912 par P. & D. Colnaghi et Obach ; exposé à la galerie Georges Petit, mai-juin 1913)
- Collection Earl of Warwick (Vente Christie, Londres, 20 mai 1896, n° 168)



222

222

École d'Italie du Nord vers 1600

« Tête de femme grotesque »

Sanguine octogonale

(trous de vers et moisissures)

10,8 x 8 cm

Cadre en bois sculpté d'époque Louis XIII

300/400 €



223

223

École française du XVII^e siècle

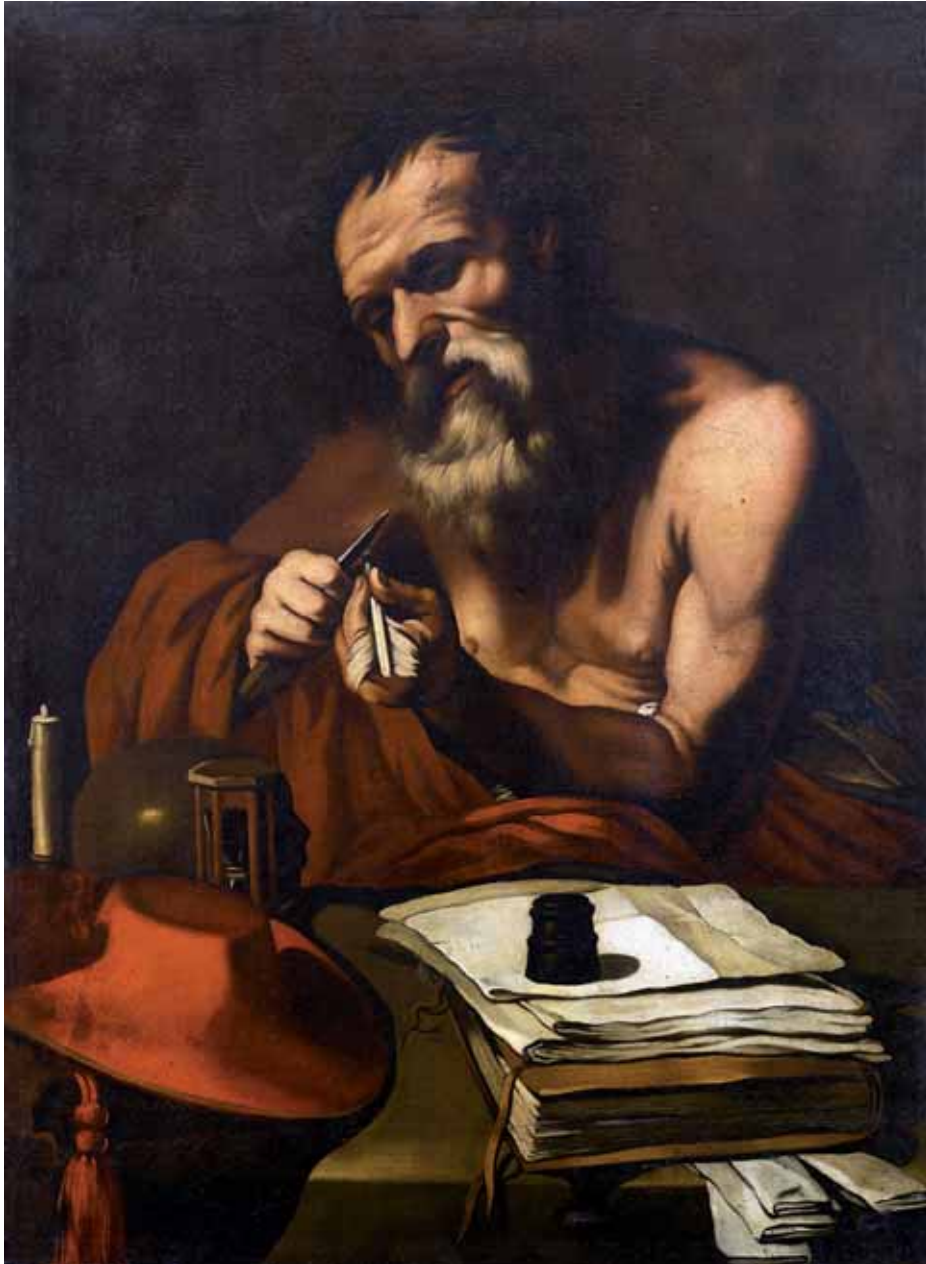
« Thomyris, reine des Messagètes, fait plonger la tête de Cyrus le grand dans un bassin rempli de sang »

Huile sur papier maroufflé sur toile, en grisaille

(quelques griffures)

52 x 65 cm

2 000/3 000 €



224

École française du XVII^e siècle, entourage de Claude VIGNON (*Tours 1593 – Paris 1670*)
« **Saint Jérôme en méditation** »

Huile sur toile

(quelques usures et restaurations dans les fonds et restaurations anciennes, sans cadre)

122,5 x 90 cm

6 000/8 000 €

D'après la composition de Claude Vignon (1593-1670), « Saint Jérôme » (huile sur toile, 133 x 97 cm), exposée au Fitzwilliam Museum de Cambridge (prêt d'une collection particulière). Il appartient à une suite de portrait représentant les quatre pères de l'Église : Saint Jérôme, Saint Ambroise, Saint Augustin et Saint Grégoire réalisée vers 1614-1615. Il existe plusieurs copies du Saint Jérôme, notamment l'une conservée à l'église Saint-Jacques-du-Haut-Pas à Paris.

Bibliographie :

P. PACTH BASSANI, « Claude Vignon 1593-1670 », Arthena, Paris, 1992. Voir pour comparaison le Saint Jérôme et ses copies, pp.162-163



225

225
École flamande vers 1600, entourage d'Otto VENIUS
(Leyde 1556 – Bruxelles 1629)
« **Le repas chez Saint Simon** »

Huile sur toile
(sans cadre, quelques usures et petit accident)
134,5 x 98,5 cm

4 000/6 000 €

Comme la Cène, le repas chez Saint Simon convenait particulièrement à la décoration des réfectoires des convents et des monastères, et fut par conséquent l'un des épisodes de la vie du Christ le plus souvent représenté. Lors d'un repas chez Saint Simon le pharisien, la pécheresse Marie-Madeleine lave les pieds du Christ qui lui pardonne alors ses péchés. On retrouve dans notre tableau l'influence du peintre Otto Venius qui fut le maître de Rubens à Anvers.



226

226
École française du XVII^e siècle,
entourage de Claude VIGNON
« **Melchisédech offrant le pain à Abraham** »

Huile sur toile
116 x 89 cm

2 000/3 000 €

227
École flamande du XVII^e siècle
« **La Déposition du Christ** »

Huile sur panneau parqueté
(usures et restaurations anciennes)
65,5 x 47,8 cm

1 500/2 000 €

228

Bartolomeo MANCINI (c. 1670 – c. 1715)

« **Mater dolorosa** »

Huile sur cuivre ovale

Signée et datée à la plume au verso « Barto Mancini F/ Roma 1708 »

27,5 x 21,5 cm

6 000/8 000 €



228

229

École française vers 1680

« **Saint André et sa croix dans un paysage italianisant** »

Huile sur toile mise à l'ovale

(quelques restaurations anciennes)

81,3 x 64,8 cm

1 500/2 000 €



229



230

230
École hollandaise vers 1680
« **Nature morte à la coupe de porcelaine
de Chine, coing, cerises, verre röhmer
et drapé sur un entablement de pierre** »
Huile sur toile
34,6 x 26 cm

6 000/8 000 €



231

231
Jacques VOISON (École française actif à la fin du XVIII^e siècle)
« **Intérieur de cuisine avec un jeune garçon
et une jeune femme** »
Huile sur panneau
Signée « Jacques Voison f. »
15,8 x 19,4 cm

3 000/4 000 €



239

232

Jean-Joseph-Xavier BIDAULD

(Carpentras 1758 – Montmorency 1846)

« Paysage italianisant animé de ruines et d'un château »

Huile sur panneau préparé, non parqueté

43 x 66 cm

15 000/20 000 €

Jean-Joseph-Xavier Bidauld est l'un des principaux représentants du paysage néoclassique en France. Fortement influencé par le paysage italien, il élabore de grandes compositions d'après des études sur le motif, qu'il anime de quelques animaux et personnages, de villages, de ponts, ou comme dans notre tableau, de quelques ruines romantiques. De nombreuses commandes publiques assoient sa notoriété et lui permettent d'être le premier paysagiste à entrer à l'Institut en 1823. Il réalisa notamment deux tableaux pour le Salon de Diane à Fontainebleau, et quatre toiles pour le Salon Murat au Palais de l'Élysée.

233

Martin DROLLING (*Oberhergheim 1752 – Paris 1817*)
« Portrait de Mme Metman lisant dans un paysage »

Huile sur sa toile d'origine
 (restaurations anciennes)
 32,5 x 24,5 cm

4 000/6 000 €

Beau cadre en stuc doré à palmettes, d'époque Empire.

Porte une étiquette au verso du cadre : Mme Metman née Anne-Marie Olympe de Lamone (Soisson 10/12/1780 - Pomelles 16/11/1859)
 Annoté au verso à la plume sur la traverse du châssis : Portrait de Mme Metman peint par Drolling en 1798, mère de cinq enfants dont Henriette Metman épouse du colonel Ed. Fournier sœur d'Elisabeth de Lamone, mère du Cl Fournier.

Martin Drölling, est un artiste d'origine alsacienne contemporain de David dont l'œuvre intime se compose essentiellement de portraits et de scènes de genre. À Paris il travailla un temps avec Elisabeth Vigée-Lebrun qui le chargea de peindre des accessoires pour certains de ses portraits. C'est peut-être par son intermédiaire qu'il rencontra Greuze, dont les scènes familiales l'influencèrent fortement. Il travailla également pour la manufacture de Sèvres où il peignit des scènes de genre jusqu'en 1813, et connut un certain succès comme portraitiste mondain. À la foi intime et délicat notre Portrait de femme lisant dans un paysage est typique de la production de l'artiste au tout début du XIX^e siècle.



233



234

Jean-Baptiste PERRONNEAU (*Paris 1715 – Amsterdam 1783*)
« Portrait de dame à la robe bleue en buste vue de face et portant un fichu de dentelle »

Pastel sur papier marouffé sur toile (quelques usures et mouillures)
 Signé en haut à droite et daté 1744
 64 x 54,5 cm

4 000/6 000 €

Beau cadre en bois sculpté et doré à décor de coquilles dans les écoinçons, queues de cochons et rinceaux de feuillage, d'époque Louis XV

Formé auprès de Natoire, de Laurent Cars puis de Drouais, Perronneau fut agréé à l'Académie Royale en 1746, et reçu huit ans plus tard. Il s'illustra particulièrement dans l'art du pastel, maniant les couleurs et les matières avec raffinement, figurant des modèles aux poses souvent semblables, mais aux expressions naturelles et spontanées.

Il a représenté ici à mi-corps une femme en corsage bleu, garni de soie jaune sur le devant, et agrémenté de nœuds de même couleur. L'encolure et les manches sont ornées de dentelles. Les mains croisées, la femme esquisse un léger sourire. Ses cheveux poudrés sont coiffés d'un bonnet de dentelle. On peut confronter notre œuvre aux pastels de Perronneau conservés au Musée des Beaux-arts d'Orléans, comme le Portrait d'Anne-Catherine Chevetot. Coiffée d'un bonnet similaire, elle arbore la même expression contenue ; le chatonnement de son corsage rappelle celui de notre œuvre.

Nous remercions Madame Dominique d'Arnoult, spécialiste de l'artiste, de nous avoir confirmé l'authenticité de notre œuvre (après examen de visu) qui sera intégrée dans le catalogue raisonné en préparation.

Provenance :

- Vente après décès de M. Sigismond BARDAC, Galerie Georges Petit, 10 et 11 mai 1920, n° 28, « Portrait de femme », adjugé 40 000 francs (environ 37 425 €), repr.
- Vente au Palais Galliera, 9 décembre 1970, n° 23, « La femme en bleu »

Bibliographie :

- L. VAILLAT et P. RATOUIS de LIMAY, J.B. Perronneau (1715 – 1783) : sa vie et son œuvre, Paris : G. van Oest, 1923, pp. 204 et 208
- N. JEFFARES, Dictionnary of pastelists before 1800, Londres, 2006, p. 411, repr.

234

235

Jean-Baptiste OUDRY (attribué à)
(Paris 1686 – Beauvais 1755)

« **Portrait de dame à la robe de satin bleu
donnant des cerises à un perroquet
dans un paysage architecturé** »

Huile sur toile

(usures et restaurations, sans cadre)

Porte une signature et une date en bas à gauche

sur le soubassement « Peint par J.B. OUDRY. 1728 »

148 x 114 cm

8 000/10 000 €

D'avantage connu pour son activité de peintre animalier, Jean-Baptiste Oudry avait cependant commencé comme portraitiste, après s'être formé auprès de Nicolas de Largillière. Si les portraits d'Oudry sont aujourd'hui très rares, il en peignit un nombre important jusqu'aux années 1720. Une partie d'entre eux nous est connue grâce au Livre de raison (Musée du Louvre), dans lequel Oudry consigna au lavis en miniature plus de deux-cents compositions.

Sur un fond paysagé et architecturé, laissant une grande place au ciel, Oudry a représenté ici une femme vue aux genoux. Sa peau est souple et son teint laiteux. Elle est vêtue d'une robe bleue rehaussée de revers blanc, aux éclats satinés. Des fleurs ornent son corsage et sa chevelure. Elle tient dans la main gauche deux pêches, et donne de l'autre main des cerises à becquer à un perroquet. L'iconographie évoque l'image de Pomone, nymphe de grande beauté et divinité des fruits.

On peut comparer notre œuvre à la Femme près de la Fontaine vendue en 1983 (Galerie Cailleux), dans lequel on retrouve une mise en page similaire, la présence de fruits et d'un perroquet. Le visage de notre femme peut être rapproché de celui de L'Abondance (Musées de Versailles), morceau de réception de l'artiste à l'Académie royale en 1719.

Bibliographie

- J. LOCQUIN, Catalogue raisonné de l'œuvre de Jean-Baptiste Oudry, peintre du roi (1686-1755), Paris : J. Schemit, 1912
- J. CORDREY, Esquisses de portraits peints par J.-B. Oudry : cent deux reproductions de dessins inédits publiés avec une étude sur Oudry portraitiste, Paris : La Société des Bibliophiles français, 1929



235

236

D'après Charles-Antoine COYPEL (1694-1752)

« **Don Quichotte est servi
par les demoiselles de la Duchesse** »

Huile sur toile

60,5 x 79,6 cm

300/400 €

D'après une composition de Charles Coypel tirée d'une série de gravures illustrant le Don Quichotte de Miguel Cervantès : Don Quichotte est servi par les demoiselles de la Duchesse, Tom. 3 Chap. 31.



236

237

Bel ensemble de cinq dessins par
Dominique-Vivant DENON,
 dit **VIVANT-DENON**

(Givry 1747 – Paris 1826)

Emigré à Venise, Vivant-Denon en fut chassé en 1793 après avoir été accusé d'espionnage pour le compte de la Convention. De retour en France, il fut réhabilité grâce à la protection de David. D'un réel intérêt documentaire, ces portraits de condamnés politiques ont été croqués par Vivant-Denon sur le vif, au moment de leur jugement, ou sur la charrette les menant à l'échafaud. Il a retravaillé plusieurs fois cet ensemble qu'il destinait probablement à la publication.

Une série de portraits similaires fut dispersée à Londres en 1961 (coll. Lady Shelley-Rolls, Christie's, 5 décembre 1961, n° 68-74) ; on les retrouve aujourd'hui au Metropolitan Museum et au Musée du Louvre. Un autre ensemble fut vendu par la galerie Arnoldi-Livie à Munich en 1997. Au milieu du XIXe, Jules Porreau grava pour Vignères, sur des planches individuelles, les portraits de Danton, Gobel, Hébert, Fouquier-Tinville, Chaumette, Carrier et enfin Cadoudal.



237a

**a. « Portraits de Gobel et Chaumette
 vu de profil gauche »**

Plume et lavis brun sur papier chamois

Signé en bas à droite 'V Denon'

19 x 19 cm

Annoté à la pierre noire en haut 'Gobel.

Archevêque de Paris', en bas 'Chaumette

Procureur de la Commune - tous deux sur la charrette - Prairial an 2'

Cordeliers et procureur de la Commune, Pierre-Gaspard Chaumette (1763-1794) fut jugé aux côtés d'Hébert, et guillotiné le 12 avril 1794. Evêque constitutionnel de Paris à partir de 1791, Jean-Baptiste-Joseph Gobel (1727-1794) fut arrêté et guillotiné pour son implication aux côtés d'Hébert et Chaumette. Une autre version de ces portraits est conservée au Metropolitan Museum.



237b

**b. « Portrait de profil droit assis
 de Fouquier-Tinville »**

Pierre noire et rehauts de blanc (piqûres) sur papier préparé chamois à la pierre noire

Annoté en bas 'Fouquier-Tainville pendant son jugement'

18,8 x 12,3 cm

Antoine Fouquier-Tinville (1746-1795) fut l'un des plus charismatiques 'accusateurs publics' du Tribunal révolutionnaire. Après avoir requis la mort de plus de 2000 personnes (dont Danton, Hébert, mais aussi Marie-Antoinette ou Charlotte Corday), et au terme de quarante-cinq jours de procès, il fut exécuté le 7 mai 1795. L'annotation sur la version du Louvre présente la même particularité orthographique : 'Tainville', au lieu de 'Tinville'.



237c

**c. « Deux portraits de Carrier
 (l'un de profil droit et l'autre de face) »**

Plume, lavis brun et rehauts de blanc sur papier préparé chamois

Annoté en bas à la pierre noire 'Carrier pendant son procès'

12,5 x 18,3 cm

Impitoyable acteur de la Terreur à Nantes, le député du Cantal Jean-Baptiste Carrier proposait le 9 mars 1793 « l'établissement d'un tribunal révolutionnaire ». Il y fut lui-même jugé, puis guillotiné en place de Grève le 26 Frimaire an III (16 décembre 1794). La version conservée au Louvre présente également son portrait de face et de profil.



237d

**d. « Deux portraits de Georges Cadoudal
 vu de trois-quarts »**

Plume et lavis brun, annoté en bas à la pierre

noire 'Georges Cadoudal'

13 x 18 cm

Fameux général chouan, Georges Cadoudal est ici associé aux figures des révolutionnaires. Après deux conspirations contre Bonaparte, il fut arrêté en mars 1804, et guillotiné le 12 juin de la même année. Vivant-Denon était alors directeur du Musée Napoléon. Il représente Cadoudal au Tribunal, puis sur la charrette. Absent de la série anglaise, Cadoudal était représenté dans celle qui fut vendue à Munich chez Arnoldi-Livie.



237e

**e. « Portrait en buste de Danton
 vu de face et Hébert vu de profil »**

18 x 12,3 cm

Pierre noire et encre brune (piqûres) sur papier préparé chamois

Annoté en bas à la pierre noire 'Danton au tribunal révolutionnaire et Hébert ou le père Duchesne sur la charrette. Hébert pamphlétaire.'

« Soyons terrible pour dispenser le peuple de l'être », s'était exclamé Danton lors des débats entourant la création du Tribunal révolutionnaire. Le 16 germinal an II (5 avril 1794), un an après son instauration, Danton lui-même y était condamné à mort. Révolutionnaire autrement plus radical, Hébert animait le virulent journal du Père Duchesne. Il fut jugé entre le 21 et le 24 mars 1794, puis également guillotiné. La version du Louvre présente Danton, Hébert, et un troisième personnage, 'inconnu sur la même charrette'.

Beaux cadres en bois polychrome à décor de feuilles d'eau et perles de la fin du XVIII^e siècle

Les cinq : 2 000/3 000 €

Bibliographie :

- P. ROSEMBERG, M.-A. DUPUY-VACHEY, Dominique-Vivant Denon : L'œil de Napoléon, cat. d'exposition, Paris : Musée du Louvre, 20 octobre 1999 – 17 janvier 2000, Paris, 1999
- M.-A. DUPUY-VACHEY, « Quelques têtes de révolutionnaires par Denon (1747-1825) » in Revue du Louvre, Paris, 2003, voir pour comparaison pp. 53-59

238

Eugène DELACROIX (*Charenton-Saint-Maurice 1798 – Paris 1863*)
« Six études dont une de fleurs, une de chèvres, deux de cavaliers et deux de personnages »

Pierre noire
 10 x 16,5 cm (pour quatre) ;
 16,5 x 10 cm (pour une) ;
 7 x 10 cm (pour une)

L'ensemble 600/800 €

D'après le style et les dimensions, ces études proviennent également de l'« album de cinquante-neuf pages de dessins et croquis » d'Eugène Delacroix (n° 44), vendu à Drouot le 20 décembre 1946 (Drouot, Salles 9 et 10, M^e Baudoin).

Provenance :

- Collection Claude AUBRY (selon une inscription au verso)
- Hôtel Drouot, 20 décembre 1946 chez M^e Baudoin, André Schoeller expert, n° 44



238



239

239

Eugène DELACROIX (*Charenton-Saint-Maurice 1798 – Paris 1863*)
« Cinq études pour l'Assassinat de l'évêque de Liège »

Pierre noire
 13,5 x 8 cm chaque

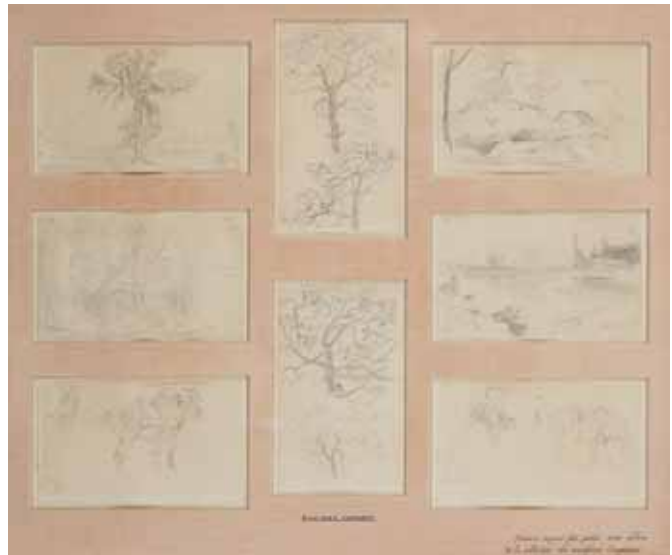
L'ensemble 600/800 €

La vente du 20 décembre 1946 (Drouot, salles 9 et 10, M^e Baudoin) présentait deux albums d'Eugène Delacroix. Le numéro 45 consistait en un « carnet de 96 pages de dessins et croquis », mesurant 14,5 x 9 cm.

Nos cinq études de prélats peuvent être identifiées aux pages 1 à 4 du carnet : « Etudes de Cardinal », ou encore aux pages 93-94 : « Etude de Cardinal et projet de tableau. (Peut-être le Cardinal de Richelieu disant la messe) ». Ces croquis peuvent en effet être rapprochés du Richelieu disant sa messe (1828), ou Le Cardinal de Richelieu dans sa chapelle au Palais-Royal, tableau de grand format commandé par Louis-Philippe pour la galerie historique du Palais Royal, et détruit pendant la Révolution de 1848. On connaît l'œuvre par la lithographie qu'en fit Ligny. (reproduite dans J. VATOUT, Histoire du Palais Royal).

Provenance :

- Ancienne collection C. AUBRY (selon une inscription au verso)
- Carnet ayant appartenu à CARPEAUX (selon une inscription au verso)
- Hôtel Drouot, 20 décembre 1946 chez M^e Baudoin, André Schoeller expert, n° 45



240

240

Eugène DELACROIX (*Charenton-Saint-Maurice 1798 – Paris 1863*)
« Huit études dont quatre d'arbres, deux de chevaux, une de rocher et une de paysage »

Pierre noire
 L'une datée 'samedi 22 août 1846' en bas à gauche
 10 x 16,5 cm chaque (pour six),
 et 16,5 x 10 cm (pour deux)

L'ensemble 800/1 000 €

Le numéro 44 de la vente du 20 décembre 1946 (Drouot, Salles 9 et 10, M^e Baudoin) consistait en un « album de cinquante-neuf pages de dessins et croquis » d'Eugène Delacroix, mesurant 10 x 17 cm. Certaines des pages sont présentées dans le détail.

On pouvait ainsi voir à la page 10 un « chêne dans la campagne daté 'samedi 22 août 1846' » que l'on reconnaît en haut à gauche dans notre montage. Le croquis en haut à droite correspond probablement à la page 35 : « rochers sous bois ». L'étude en bas à gauche correspondrait à la page 8, un « cheval de trait harnaché », et celle en bas à droite à la page 31, « deux études de cheval ». Le carnet compte plusieurs vues des environs de Champrosay, ce qui pourrait être le cas du paysage présenté ici.

Provenance :

- Album ayant appartenu à Carpeaux (selon une inscription au verso)
- Hôtel Drouot, 20 décembre 1946 chez M^e Baudoin, André Schoeller expert, n° 44



241

241
 François-Guillaume MENAGEOT (Londres 1744 – Paris 1816)
 « Autoportrait de l'artiste en buste, portant une veste marron,
 un pinceau dans sa main droite »

Huile sur toile
 76,2 x 62,9 cm

12 000/15 000 €

Provenance :

- Probablement l'autoportrait non daté, listé dans l'inventaire après décès de la maison de l'artiste, réalisé le 8 novembre 1816 (Paris, Archives Nationales, Minutier Central, XXIX, 811): *Item trois portraits, savoir deux de Mr. Menageot par lui-même, dont un date de 1797, sur toile et sans bordures et un portrait de femme, lesdits portraits étant de famille tirés ici pour mémoire.*
- Collection de M. de Villeroy (selon une étiquette ancienne sur la châssis).
- Vente Christie's, Londres, 12 Avril 1985, lot 164.
- Vente Christie's, London, 20 Juillet 1990, lot 69

Bibliographie :

N. Wilk-Brocard, François-Guillaume Ménageot, 1744-1816, 1976, p. 42, p. 77, cat. n° 32, and fig. 53 (Il est suggéré que ce tableau serait une étude avec plusieurs variants, de l'autoportrait de l'artiste de 1797 conservé au Musée Fabre de Montpellier)

242

Adélaïde LABILLE-GUIARD (Paris 1749-1803)
 « Portrait de jeune femme à la robe rose, en buste »

Pastel sur papier maroufflé sur carton (sans cadre)
 Signé en bas vers la droite Labille-Guiard
 57,5 x 42 cm

3 000/4 000 €

Portraitiste et pastelliste, encouragée par Maurice Quentin Latour, Adélaïde Labille-Guiard fut souvent en concurrence avec Elisabeth Vigée-Lebrun. Elle fut reçue à l'Académie la même année, en 1783, et se distingua notamment en devenant peintre officiel de Mesdames, filles de Louis XV, dont elle laisse plusieurs beaux portraits au pastel conservés au Musée du Louvre et à Versailles.



242



243

243
 École française vers 1840
 « Portrait présumé d'Honoré Daumier au nœud papillon,
 en buste vu de face »

Huile sur toile mise à l'ovale
 85 x 70 cm

800/1 000 €



244

Henri-Pierre DANLOUX (*Paris 1753-1809*)

« **Portrait d'une mère en robe blanche et de son jeune fils** »

Huile sur toile

Signée et datée « H.P Danloux 1800 » au milieu vers la droite

76,9 x 62,5 cm

15 000/20 000 €

Portraitiste à succès dans la société française post-révolutionnaire, Henri-Pierre Danloux fut contraint de s'exiler en Angleterre. Notre tableau est représentatif de la production de l'artiste lors de son séjour à Londres et en Écosse entre 1791 et 1801. On y retrouve notamment l'influence de Sir Henry Raeburn (1756-1823), grand portraitiste écossais dont la peinture à la fois réaliste et libre est annonciatrice du romantisme. La tendresse qui se dégage de ce portrait de famille l'éloigne toutefois de la rigidité qui caractérise souvent les œuvres anglaises.

Bibliographie :

- R. PORTALIS, *Henry Pierre Danloux : peintre de portraits, et son journal durant l'émigration*, Paris : E. Rahir, 1910
- O. MESLAY, « Henry-Pierre Danloux (1753-1809), sa carrière avant l'exil en Angleterre », in *Bulletin de la Société d'Histoire de l'Art Français*, Paris, 2007 (année 2006), pp. 209-244



245

245

École napolitaine, vers 1830

« **Vue de la baie de Naples animée de personnages et de bateaux avec le Vésuve en arrière-plan** »

« **Vue d'une baie animée de personnages** »

Deux gouaches formant pendants

43,5 x 66 cm chaque

La paire : 2 000/3 000 €



246

246

Charles-Horace VERNET dit Carle VERNET (attribué à)

(Bordeaux 1758 - Paris 1836)

« **Cheval effrayé par la foudre** »

Pierre noire

49 x 61,5 cm

1 500/2 000 €



247

247

École française de la fin du XVIII^e siècle

« **Vue de la fontaine Saint Michel à Paris, animée d'une parade militaire** »

Plume, lavis gris et rehauts de bistre

39,5 x 54 cm

1 000/1 200 €



248

248

École américaine, vers 1800

« **Projet de monument à la gloire de George Washington** »

Huile sur toile

(agrandie d'une bande sur le côté)

137 x 93 cm

5 000/6 000 €



249

249

Frans VERVLOET (*Malines 1795 – Venise 1872*)

« **Vue de Florence avec le Duomo et le Baptistère** »

Huile sur papier

24,2 x 28 cm

6 000/8 000 €

250

École française vers 1830

« **Mère et son enfant, la leçon** »

Sanguine sur papier beige

(quelques rousseurs)

16 x 22,4 cm

120/150 €

251

École française vers 1760

« **Jeune baigneuse devant une fontaine, animé d'un enfant et son chien** »

Huile sur cuivre

Doublé d'une huile sur carton retournée représentant un paysage, de l'école française de la fin du XIX^e siècle, monogrammée H.R.

en bas à gauche

17,8 x 16,5 cm

800/1 000 €



251



252

252

École française vers 1800

« **Berger conduisant son troupeau de moutons dans un paysage classique de la campagne romaine** »

Huile sur toile

62,5 x 83,5 cm

8 000/10 000 €

253

Jean-Nicolas KARTH (*Strasbourg 1795-1878*)

« **Vue sur une vallée dominée par des montagnes, animée de personnages** »

Huile sur panneau

Signée « J.N. KARTH » en bas à droite

22,4 x 37,8 cm

300/400 €

255

École française vers 1830

« **Cheval blanc à l'écurie** »

Huile sur panneau

19,3 x 26 cm

800/1 000 €

254

Jan-Jacob SPÖHLER

(*Nederhorst-la-Montagne 1811 – Amsterdam 1879*)

« **Bord de canal à Amsterdam** »

Huile sur panneau

Signée en bas à gauche

20,5 x 15,8 cm

600/800 €

256

École française vers 1810

« **Portrait d'écrivain en buste vu de face** »

Huile sur toile

64 x 53 cm

1 000/1 200 €



257

Adèle ROMANÉE ou ROMANY (1769 – Paris 1846)

« **Portrait de famille dans un paysage** »

Huile sur toile

97,8 x 131,3 cm

20 000/25 000 €

Ce beau portrait de famille par Adèle Romanée met en scène une famille dans un paysage, les enfants aînés jouant avec un tambourin, un petit chien à leurs pieds, les deux femmes discutant à l'ombre d'un arbre, sous le regard bienveillant du père de famille. On retrouve dans cette scène la touche gracieuse de l'artiste, qui s'exprime dans la légèreté des étoffes blanches des vêtements féminins, comme dans le fort sentiment d'intimité qui se dégage du tableau.

Bibliographie :

A. VANDEVOORDE, « Adèle Romany, une portraitiste à redécouvrir », in L'estampille – l'Objet d'art, Juin 2008



258

258
École hollandaise vers 1820, dans le goût de Gérard DOU
« Musicien jouant du violon devant sa fenêtre,
un intérieur hollandais en arrière-plan »

Huile sur métal
44,8 x 38 cm

4 000/5 000 €

D'après une composition de Gérard Dou (Leyde 1613 - 1675), « Le violoniste », huile sur panneau, 39,8 x 29 cm, conservé au Palais Lazienki à Varsovie (Pologne).



259

259
École française du XIX^e siècle
« Coupe de grenades, raisins et melon
sur un entablement de pierre »

Huile sur toile
81,5 x 65 cm

1 200/1 500 €

260
Paul-Désiré TROUILLEBERT (attribué à)
(Paris 1829-1900)
« Bergères gardant son troupeau
de vaches à l'orée du bois »

Huile sur panneau
32,3 x 52,3 cm

800/1 000 €



260



261

261

Antoine GUILLEMET (*Chantilly 1843 – Mareuil-sur-belle 1918*)

« **Paysanne sur le bord du chemin devant un hameau** »

Huile sur toile marouflée sur panneau, signée au verso « Guillemet »

34,8 x 62,5 cm

2 500/3 000 €

262

VINCENOT (*École française du XIX^e siècle*)

« **Le retour de pêche sur la côte normande** »

Huile sur panneau

Signé en bas gauche « Vincenot »

21,2 x 40,8 cm

800/1 000 €



262



263

263

E. VAUTRIN (*École française du XX^e siècle*)

a- « **L'entrée du port de Concarneau animé de chalutiers** »

Huile sur panneau, signée en bas à droite « E. Vautrin »

27 x 35 cm



b- « **Le fond du port de Concarneau** »

Huile sur panneau, signée et datée en bas à droite « E. Vautrin 34 »

27 x 35 cm

La paire : 1 200/1 500 €



264

264
École thaïlandaise, vers 1800
« **Chasseur et sa meute poursuivant un personnage juché dans un arbre** »

Huile sur toile marouffée sur panneau
(quelques restaurations)
46 x 66 cm

1 500/2 000 €

◆ 265

Paravent en bois rechargé et doré dans le goût du XVIII^e siècle

Composé de quatre panneaux de l'école flamande du XVII^e siècle figurant des allégories féminines

« *Le toucher* », « *La vue* », « *L'odorat* », « *Jeune femme au perroquet* », « *La musique* »

chaque panneau : 63 x 48,5 cm
chaque feuille : 182 x 57 cm
4 000/6 000 €



265



267

◆ 266

École italienne dans le goût du XVII^e siècle
« **Tête de femme au turban** »

Huile sur toile marouffée sur panneau en tondo
Diam. : 19 cm

200/300 €

◆ 267

École hollandaise du XIX^e siècle
« **Vaisseau sortant d'un port** »

Huile sur toile
93 x 124 cm

1 000/1 200 €

Tableaux Modernes

◆268

André PRÉVOT-VALERI
(1890-1959)

Village sous la neige

Huile sur panneau, signée en bas à gauche
32 x 50 cm

500/600 €



268

◆269

Victor CHARRETON
(1864-1936)

Le pommier rouge

Huile sur carton, signée en bas à droite
39 x 45 cm

1 800/2 000 €



269



270

◆270

Henri CALLOT
(1875-1956)

Marine

Trois huiles dans un même encadrement,
L'une signée en bas à droite
12 x 15 cm chaque

300/400 €



271

◆271

Victor CHARRETON
(1864-1936)

La poule près de la ferme

Huile sur carton, signée en bas à gauche
37,5 x 45 cm

1 500/2 000 €



273

◆272

École XX^e siècle, RIEUZILE

Voiliers

Huile sur toile, signée en bas à gauche
28 x 38 cm

200/300 €

◆273

Joseph-Paul-Louis BERGES
(1878-1956)

Fermière devant la chaumière

Huile sur toile, signée en bas à droite
53,5 x 64 cm

200/300 €



274

◆274

Pierre-Eugène MONTEZIN (1874-1946)

Troupeau au pâturage

Huile sur toile, signée en bas à droite

68 x 73 cm

4 000/6 000 €

◆275

Pierre-Eugène MONTEZIN (1874-1946)

Baigneuses

Huile sur toile, signée en bas à droite

45 x 54 cm

1 500/2 000 €



275

Icônes



276



277



278



279

276

La Vierge de Korsoun dans la partie supérieure et dix saints personnages disposés en deux groupes se faisant face
Russie, vers 1800
(usure et restaurations d'usage)
20 x 17 cm

1 500/1 700 €

277

Saint Constantin et Sainte Hélène
Asie Mineure, XIX^e siècle
(patine et usure)
24,5 x 18 cm

800/1 000 €

278

La Trinité vétérotestamentaire, l'ange Gardien et huit saints personnages
Russie, XVIII^e siècle
(usure et restaurations d'usage)
28,5 x 22,3 cm

2 800/3 000 €

279

Trois panneaux d'iconostase portatif
Russie, XVII^e siècle
(patine, usure et petits manques)
54,5 x 34 cm

4 000/4 500 €



280

La Vierge Marie digne de toutes les louanges

Russie, vers 1890, atelier Frolov (cachet au dos)

(recouverte d'un oklad en argent postérieur, orné des émaux cloisonnés
et de cabochons de grenat et de turquoise, poinçons OK, Moscou)

31 x 26,5 cm

10 000/12 000 €



281



282



283

281

La Vierge de Miséricorde, en bas du panneau prière adressée à la Vierge Marie sollicitant son aide
Russie, XIX^e siècle
(très bon état)
30 x 26,3 cm

3 000/3 500 €

282

L'Ascension du Christ
Russie, XVIII^e siècle
(usure et restaurations d'usage)
35,5 x 30,6 cm

4 000/4 500 €

283

Saint Nicolas entouré de scènes de sa vie et de ses miracles
Russie, XVIII^e siècle
(recouverte d'un oklad en argent repoussé, ciselé et gravé)
35,5 x 31 cm

4 000/6 000 €

284

La Vierge Marie en prière entourée de quatre scènes relatant les principaux événements de sa vie et de saints personnages
Serbie, XVIII^e siècle
(usure et restaurations d'usage)
49,5 x 40,5 cm

3 500/4 000 €



284



285

285
Grandes fêtes liturgiques avec les quatre
 Évangélistes dans les coins de la bordure
 Russie, XIX^e siècle (très bon état)
 44 x 36,3 cm

2 500/4 000 €



286

286
La Nativité de la Vierge Marie
 Russie, XVIII^e siècle
 (usure et restaurations d'usage)
 31 x 25 cm

2 800/3 000 €



287

287
Le calendrier du mois de février
 Russie, XVIII^e siècle
 (patine et usure)
 35,3 x 30,7 cm

3 000/4 000 €



288

288
 Icône familiale, le Christ Pantocrator dans la
 partie supérieure, dans la partie centrale six
 saints personnages disposés en deux groupes
 Russie, vers 1700 (usure et petits manques)
 31 x 25,7 cm

4 000/4 500 €



289

289
La Vierge de Schui Smolensk
 Russie, vers 1800
 32,5 x 28 cm

2 000/3 000 €



290

290
Christ Pantocrator.
 Grèce, vers 1800
 Dans un coffret

1 000/1 500 €

Argenterie

291

Sujet en argent figurant une vache de type zébu au naturel, la tête se retirant pour former flacon.
Travail étranger
Poids : 69 g

50/70 €

292

Timbale droite en argent à fond plat chiffrée AJ, le fond gravé « Henriette Blanchard Meunier- Sophie Flament Lecompte-Valérie Lecompte Meunier-Valérie Meunier Renouard ». Paris 1798-1809
Poids : 88 g (petits chocs)

40/60 €

293

Plat rond et creux en argent à bordure moulurée. Par Laurent, Paris 1819-1838
Poids : 316 g - Diam. : 21,5 cm

100/120 €

294

Plat rond en argent à bordure moulurée, le fond chiffré PP. Province 1819-1838
Poids : 472 g - Diam. : 27 cm

150/200 €

295

Paire d'aiguières en cristal taillé ; les pieds, montures et bouchons en argent à riche décor d'oves, croisillons cannés, mascarons de satyres, coquilles stylisées, acanthes et médaillons chiffrés AZ et S ; les prises figurant des lions debout tenant un écusson. Travail allemand, fin du XIX^e siècle.
Poids brut : 3308 g - Haut. : 40 cm

1 200/1 500 €

296

Paire de salières rondes en argent sur trois pieds chantournés ; les corps gravés d'entrelacs et médaillons lisses. Avec cuillers. Russie, fin du XIX^e siècle
Poids : 77 g

40/60 €

Voir la reproduction page 68

297

Série de quatre flacons de toilette en cristal cannelé, les bouchons en argent chiffrés PR. Paris, fin XIX^e siècle
Poids des bouchons : 54 g (petits chocs)

100/130 €

298

Tasse en argent à piédouche fileté, le corps ceinturé d'un double bandeau, l'anse à contrecourbes. Paris 1819-1838
Poids : 383 g - Haut. : 13 cm

120/150 €



295



299

Théière et son sucrier couvert en argent, les quatre pieds à enroulements, les corps et couvercles à peignées, les fretels figurant des graines, les anses à contrecourbes, les deux pièces chiffrées RJ dans des cartouches rocailles. Par Hugo, poinçon Minerve
Poids : 1412 g

350/400 €

300

Fontaine à eau en argent, les quatre pieds à enroulements et agrafes feuillagées, le corps à peignées et cartouches chiffrés RJJ. Travail étranger
Poids brut : 2676 g

800/1 000 €

301

Paire de couverts à entremets en argent à médaillons lisses, feuillages et coquilles stylisés. Par Gavard, poinçon Minerve
Poids : 188 g

50/70 €

302

Paire d'assiettes volutes en argent à bordures moulurées et agrafes de coquilles, les piédouches godronnés. Poinçon Minerve
Poids : 1014 g

300/400 €

303

Plat rond en argent à cinq bords contours et moulure de filets forts. Par Lenain, poinçon Minerve
Poids : 806 g - Diam. : 30,5 cm

250/300 €

304

Plat rond et creux en argent à cinq bords contours et moulure de filets forts, l'aile chiffrée WM. Par Hugo, poinçon Minerve
Poids : 780 g - Diam. : 26,5 cm

250/300 €

305

Tasse et sa sous-tasse en argent à décor gravé végétal et médaillons chiffrés CF. Poinçon Minerve.
Poids : 101 g (petits chocs)

30/40 €

306

Service quatre pièces en argent composé de deux théières, un sucrier couvert et un crémier à quatre pieds à enroulements et attaches feuillagées, les corps gravés de chutes de rubans et fleurs formant médaillons lisses, les becs verseurs et anses cannelés, les fretels figurant des fruits. Par Debain, poinçon Minerve.
(manque au fretel et aux anses du sucrier)
Poids : 2056 g

600/700 €



306

307

Déjeuner en argent à décor guilloché, frises feuillagées et médaillon chiffré CR. Par Odier, poinçon Minerve.
Poids : 308 g

120/150 €

308

Partie de ménagère en argent composée de 12 cuillers et 7 fourchettes de table, une cuiller à entremets et 6 pièces de service à filets et agrafes feuillagées. Poinçon Minerve.
Poids des pièces pesables : 1820 g
On y joint cinq fourchettes de table en métal argenté au modèle

500/700 €

309

Casserole en argent, le corps bombé chiffré B JL sous couronne de marquis, le manche en bois noirci à pans. Poinçon Minerve
Poids net : 318 g

80/120 €

310

Verseuse égoïste tripode en argent, la base gravée de feuilles lancéolées, le corps en décor en repoussé de guirlandes feuillagées et rubans ; le fretel en amas de graines, le manche en bois noirci. Poinçon Minerve
Poids brut : 260 g

80/120 €

311

Ménagère en argent de 235 pièces composée de 36 fourchettes, 18 cuillers et 30 couteaux de table, 18 fourchettes à huîtres, 18 couverts à entremets, 18 couteaux à fromage, 36 cuillers à dessert, 18 pelles à glace, 18 couteaux à fruits et 25 pièces de service. Les manches à cannelures centrales, les spatules à agrafes feuillagées Art Nouveau formant médaillons lisses, les boutons en feuilles palmées. Par Debain, poinçon Minerve.
Poids des pièces pesables : 10506 g

2 800/3 000 €



311

312

Couvert de service à poisson en argent à filets et coquilles.
Poinçon Minerve (vers 1930)
Poids : 269 g

80/100 €

313

Série de 18 cuillers de table et 6 fourchettes à entremets à décor guilloché, les spatules ornées de médaillons lisses.
Par Queillé, poinçon Minerve
Poids : 1715 g

400/500 €

314

Service à glace en argent et vermeil composé de 12 cuillers et un couvert de service, les manches à filets et volutes feuillagées, les spatules chiffrées GL, les pelles gravées de feuillage.
Par Lapeyre, poinçon Minerve
Poids : 506 g

150/200 €

315

Paire de tasses et leurs soucoupes en argent à bandeaux feuillagés et fleurettes sur un fond strié.
Par Coignet, poinçon Minerve
Poids : 206 g

60/80 €

316

Déjeuner en argent à côtes pincées gravées de fruits et feuillage, l'anse à contre-courbe.
Par Fray, poinçon Minerve
Poids : 245 g

70/80 €

317

Série de 12 fourchettes à huîtres en argent à filets rubanés, agrafes de rubans noués et médaillons lisses.
Poinçon Minerve
Poids : 294 g (en écrin)

80/100 €

318

Série de 12 fourchettes à huîtres en argent, les manches violonés à filets chiffrés GF.
Par Queillé, poinçon Minerve
Poids brut : 288 g (en écrin)

70/100 €

319

Service à bonbons quatre pièces en argent à volutes feuillagées et fleurettes, les spatules chiffrées BM
Par Coignet, poinçon Minerve
Poids : 121 g (en écrin)

40/60 €

320

Service à bonbons trois pièces en argent, les manches à filets et coquilles stylisées.
Par Fuchs, poinçon Minerve
Poids brut : 158 g

30/50 €

320 bis

Coupe en argent de forme coquille, sur pied.
Travail mexicain
Poids : 447 g

150/200 €



321

Série de cinq fourchettes à huîtres en argent à filets et agrafes feuillagées.
Par Caron.
On y joint une cuiller à sirop de modèle approchant par Tallois-Mayence
L'ensemble au poinçon Minerve
Poids : 154 g

30/40 €

322

Lot de trois pinces à sucre en argent, les prises en griffes, cuillerons et coquilles feuillagées.
Poinçon Minerve
Poids : 126 g

30/50 €

323

Service à bonbons quatre pièces, les manches en argent à filets et agrafes feuillagées.
Poinçon Minerve
Poids brut : 171 g (en écrin)

40/60 €

324

Couvert de service à poisson, les manches en argent à cannelures, volutes feuillagées et médaillons lisses.
Poinçon Minerve
Poids brut : 282 g (en écrin)

60/80 €

325

Série de 12 cuillers à café en argent à filets, spatules violonées et agrafes feuillagées.
Par Fouquet-Lapar, poinçon Minerve
Poids : 237 g

70/80 €

326

Série de dix cuillers à dessert en argent à filets et agrafes feuillagées.
Par Boulenger, poinçon Minerve.
Poids : 245 g

70/80 €

327

Service égoïste quatre pièces en argent composé de 2 théières, un sucrier couvert et un crémier à fonds plats et frises feuillagées, les fretels en graine fermée.
Par Lefebvre, poinçon Minerve
Poids brut : 613 g

200/250 €

328

Service à découper, les manches en argent à coquilles stylisées et entrelacs feuillagés ; la lame et le fourchon en acier.
Poinçon Minerve
Poids brut : 220 g

30/50 €

329

Couvert de service à poisson, les manches en argent à décor de marrons feuillagés et filets Art Nouveau en rappel sur la pelle et le fourchon en métal argenté.
Par Ravinet-Denfert, poinçon Minerve
Poids brut : 280 g

60/80 €

330

Service à découper, les manches en argent cannelés à médaillons lisses feuillagés et rubanés ; la lame et le fourchon en acier.
Poinçon Minerve
Poids brut : 219 g

30/50 €

331

Plat rectangulaire en argent, la bordure à terrasse, l'aile chiffrée LC.
Par Tétard, vers 1930
Poids : 2238 g - Long : 65 cm (2 petits chocs)

600/800 €

332

Pelle à tarte, le manche en argent orné de chardons et croisillons et chiffré MB, la pelle en métal doré rubanée.
Poinçon Minerve
Poids brut : 89 g

20/30 €

333

Service trois pièces en argent composé d'une cafetière, une théière, un sucrier couvert à piédouches et frises de laurier, les becs verseurs et attaches d'anses ornées d'acanthes, les corps chiffrés RT, les fretels en cassolettes perlées, les anses en bois brun sculpté.

Par Lappara-Gabriel, poinçon Minerve.

Poids brut : 2172 g

700/1 000 €

Voir la reproduction page ci-contre

334

Plateau de service en argent, la bordure à filets, rubans croisés et frise feuillagée, les poignées ornées d'acanthes, le fond chiffré sur deux branches feuillagées.

Par Puiforcat, poinçon Minerve.

Poids : 2235 g

Long. aux anses : 61 cm

1 000/1 200 €

335

Paire de salières rondes en argent à trois pieds griffes et attaches feuillagées, les corps à décor de pastilles sur un fond strié et médaillons chiffrés JJ.

On y joint trois pelles à sel.

Poinçon Minerve

Poids : 87 g

30/50 €

336

Série de dix-huit porte-couteaux en argent posant sur quatre pieds à enroulements, les supports filetés terminés par des coquilles stylisées.

Poinçon Minerve.

Poids : 673 g

150/200 €

337

Plat ovale et creux en argent martelé, la bordure à double filet.

Travail étranger

Poids : 1524 g - Long. : 43 cm

500/600 €

338

Saucière et son plateau ovale entrant

en argent à quatre pieds palmés ; les deux parties à frises de godrons creux et pleins tors, l'anse à contre-courbes feuillagées.

Travail étranger vers 1860

Poids : 890 g

200/300 €

Voir la reproduction page ci-contre

339

Vase en argent de forme cornet à pied sphérique ; décor en repoussé de scènes animées, guirlandes feuillagées et rangs de perles.

Pays-Bas vers 1900

Poids : 60 g - Haut. : 11 cm (petits chocs)

40/60 €

340

Série de trois salières ovales en argent sur bâtes, les corps unis, les intérieurs en verre bleu.

Birmingham 1922

Poids net de l'argent : 109 g

30/40 €

341

Corbeille rectangulaire en argent à quatre pieds palmés et bordure d'oves à agrafes de rubans, l'aile ajourée de croisillons, l'anse gravée « To Gysle and Marcel-June 23rd 1929-From Mr & Mrs I Kissin ».

Birmingham 1922

Poids : 477 g

80/120 €

342

Service trois pièces en argent uni composé d'une théière, un sucrier et un crémier à quatre pieds boules, les corps chiffrés GC, l'anse et le fretel en bois noir.

Par Stewart Dawson, Birmingham 1910

Poids brut : 613 g

80/100 €

343

Pendulette de voyage en métal argenté posant sur quatre pieds patins.

Vers 1910

Haut. : 8,3 cm

80/120 €

344

Lot de deux étuis à cigarettes en métal argenté, l'un à décor végétal japonisant, l'autre orné en applique d'un bâtiment khmer.

30/50 €

345

Service à gâteau en métal argenté et doré, les manches graves d'une ancre sous couronne royale ; les pelles de roseaux et symboles marins.

Par Christofle

30/50 €

346

Plateau de service en métal argenté, la bordure ajourée à peignées et volutes, les poignées feuillagées, le fond chiffré LS

Long. aux anses : 64 cm

60/80 €

347

Ensemble en métal argenté composé d'un légumier couvert, la prise figurant un chou, les anses à motifs feuillagés et cordés ; un plat ovale et un plat rond à bordures moulurées ; toutes les pièces chiffrées RD.

On y joint un plat rond à six bords contours chiffré MR

L'ensemble par Christofle

120/150 €

348

Série de huit fourchettes à huîtres en métal argenté à filets et agrafes feuillagées.

Par Christofle

20/30 €

349

Série de douze grands couteaux, douze couteaux à dessert, onze couteaux à poisson, un couteau à fromage, en métal argenté

Par Christofle, modèle America.

250/300 €

350

Série de douze fourchettes à huîtres en métal argenté, les spatules violonées à coquilles et agrafes.

Par Boulenger

20/30 €

351

Surtout de table en bronze doré posant sur quatre pieds figurant des lions couchés, le plateau chantourné à frises de feuilles et oves avec agrafes d'acanthes, le brûle-parfum central en navette posant sur quatre dauphins stylisés, le couvercle feuillagé à profils de femmes, les angles munis de quatre flambeaux doubles, le plateau orné de quatre nacelles à pilastres et frises d'oves contenant quatre verres en cristal taillé.

Travail du XIX^e siècle.

Diam. : 64 x 48 cm

2 000/2 500 €



Art Déco - Objets d'Art



352

352

André MARGAT (1903-1999)

Babouin

Pastel et fusain, signé en bas à droite et daté 29
50 x 65 cm

1 200/1 400 €



353

353

Paul JOUVE (1878-1973)

Targui, circa 1935

Dessin à l'encre, fusain et lavis.
40 x 51 cm

6 000/8 000 €

354

D'ARGENTAL

Vase ovoïde à col galbé. Épreuve en verre
doublé marron vert sur fond jaune ambré.
Décor de paysage lacustre et alpestre.
Gravé en camé à l'acide.
Haut. : 20 cm

300/400 €

355

D'ARGENTAL

Vase ovoïde à col galbé ouvert. Épreuve
réalisée en verre doublé marron rouge
sur fond beige. Décor de paysage lacustre
gravé en camé à l'acide.
Signé.
Haut. : 15 cm

300/400 €

356

LEGRAS

Vase tube à section carrée. Épreuve réalisée
en verre blanc émaillé, décor de paysage
champêtre.
Signé.
Haut. : 15 cm

400/500 €





357

362

357

LEGRAS**Vase** en verre multicouches violet et blanc de forme diabolo à décor de groseilles.

Signé.

Haut. : 27 cm

400/600 €



361

360

360

LE VERRE FRANÇAIS**Vase boule** à décor floral dégagé à l'acide sur fond marmoréen jaune orangé.

Signé.

Haut. : 16 cm

400/600 €



364

364

DAUM**Vase cornet.** Épreuve en verre bleu à décor géométrique en relief.

Signé

Haut. : 28 cm

400/600 €



358

361

LE VERRE FRANÇAIS**Vase ovoïde** sur piedouche à décor floral dégagé à l'acide sur fond brun écaillé et jaune-orangé marmoréen.

Haut. : 41 cm

800/1 000 €

362

GALLÉ**Vase cylindrique** à base bulbeuse. Épreuve réalisée en verre doublé bleu violacé sur fond bleu ciel nuancé blanc. Décor gravé en camée à l'acide.

Signé.

Haut. : 25 cm

1 000/1 200 €



365

358

LEGRAS**Vase boule** en verre à décor gravé Art Déco.

Signé.

Haut. : 22 cm

300/400 €

359

DE VEZ**Vase balustre** en verre multicouches à décor gravé à l'acide de voiliers naviguant.

Signé.

Haut. : 20 cm

200/300 €

Voir la reproduction page ci-contre

363

DAUM**Vase ovoïde** sur talon. Épreuve en verre vert à décor gravé en camée à l'acide de motifs circulaires sur fond givré.

Signé.

Haut. : 19 cm

1 000/1 200 €

365

Edmond LACHENAL (1855-1930)**Vase boule** en faïence émaillée polychrome à décor Iznik de motifs floraux.

Signé sous la base.

Haut. : 24 cm

300/400 €



366

Travail français 1930-1940.

Important vase ovoïde sur talon circulaire. Épreuve en verre noir et verre fumé présentant quatre « épines » facettées.

Haut. : 21 cm

1 500/1 800 €

367

P. DAVESN

Vase ovoïde en verre moulé pressé teinté fumé. Modèle aux nénuphars. Signé.

Haut. : 21 cm

200/300 €

368

VERLYS

« **Chardons** » en verre satiné blanc.

Signé

Haut. : 25 cm

400/500 €



369

369

Eutrope BOURET (1833-1906)

Allégorie de la Musique

Épreuve en bronze à patine brune signée « Bouret »

Contresocle en marbre gris veiné blanc

Haut. du bronze : 75 - Haut. totale : 85 cm

2 000/3 000 €



370

370

Delphin MASSIER (1836-1907)

Vase tulipe à base bulbeuse en céramique émaillée à décor d'iris, cachet Clément Massier Vallauris sous la base.

Haut. : 49 - Diam. : 20 cm

300/500 €



371

371

Émile GALLÉ

Guéridon tripode en placage de marqueterie à double plateau ; le plateau supérieur trilobé à décor d'iris ; pieds cambrés.

Haut. : 74 - Plateau : 52 x 52 cm

1 500/1 800 €

372

Louis-Ernest BARRIAS (1841-1905)

La Nature se dévoilant à la science

Épreuve en bronze à patine dorée

Signée E. BARRIAS

Fonte de Susse Frères

Cachet de Fondateur

Haut. : 58 cm

7 000/8 000 €



373

Antoine-Louis BARYE (1796-1875)

Jaguar debout

Épreuve en bronze à patine noire

Signée.

Cachet de fondeur F. Barbedienne fondeur

Haut. : 13,5 - Larg. : 22 cm

1 500/2 000 €

374

Antoine-Louis BARYE (1796-1875)

Jaguar dévorant un crocodile

Épreuve en bronze à patine noire

Signée.

Cachet de fondeur F. Barbedienne fondeur

Haut. : 8 - Larg. : 23 cm

1 500/2 000 €



373



374



375

375
Émanuel FRÉMIET (1824-1910)
Saint Michel terrassant le dragon
Épreuve en bronze à patine dorée
Socle en marbre rouge
Signée
Cachet de fondeur F. Barbedienne
Haut. totale : 58 cm 800/1 200 €



376

376
L'Amour sortant une flèche de son carquois
Épreuve en bronze à patine noire,
signée en creux Sévres
Contresocle demi-colonne en marbre blanc
Haut. : 37 cm 400/500 €



377

377
Ernest WANTE (1872-1960)
Femme nue près d'une colonne sommée d'une tête de satyre
Épreuve en bronze à patine dorée et brune
Signée
Haut. : 28 cm 300/500 €



378

378
Louis-Ernest BARRIAS (1841-1905)
Deux enfants à la tortue
Épreuve en bronze à patine dorée
Signée.
Cachet de fondeur : F. BARBEDIENNE
Haut. : 14 - Larg. : 15 cm 600/800 €



379

379
D'après Jean-Baptiste CARPEAUX (1827-1875)
Pêcheur à la coquille
Épreuve en bronze à patine dorée
Signée
Cachet de Fondeur Susse Frères
Haut. : 23 cm 300/500 €



380

380
D'après HOUDON (1741-1828)
Buste de Diane
Épreuve en bronze à patine dorée
Cachet Susse Frères
Socle en marbre noir
Haut. : 23 cm 150/200 €



381

381

Paire de vases balustres à anses à la grecque sur piédouche.
Ravissant décor en relief de guirlandes florales
Bronze à patine dorée
Socle en marbre rouge veinée
Haut. : 22 cm

200/300 €



384

384

Ferdinand BARBEDIENNE (1810-1892)
Vase balustre en bronze cloisonné à décor de rinceaux et guirlandes florales.
Superbe socle reposant sur quatre pieds stylisant des têtes d'éléphants.
Haut. : 35 cm

600/800 €



386

386

Auguste-Joseph PEIFFER
Hélène

Épreuve en bronze patinée
Altérations
Haut. : 44 cm

400/600 €



382

382

Ferdinand BARBEDIENNE (1810-1892)
Vase couvert sur piédouche en bronze cloisonnés à décor polychrome de rinceaux feuillagés.
Prises latérales polylobées
Signé F. Barbedienne sur le socle.
Haut. : 11,5 - Diam. : 22 cm

500/800 €



385

385

Cartel d'applique en bronze ciselé et doré sommé d'un vase sur piédouche. Il présente un décor de guirlandes de lauriers, feuilles d'acanthé et rang de perles.
La base se termine en fruit éclaté.
Cadran émaillé à chiffres romains pour les heures et latins pour les minutes.
Style Louis XVI.
Haut. : 49 cm

400/500 €



383

383

Ferdinand BARBEDIENNE (1810-1892)
Coupe sur piédouche en bronze cloisonné, ajourée, à décor polychrome de motifs floraux et rinceaux feuillagés.
Fût conique flanqué d'anneaux.
Signée F. Barbedienne sur le socle
Haut. : 18,5 - Diam. : 28 cm

800/100 €



387

387

Crucifix en ivoire
XIX^e siècle
Légers accidents et usures
Haut. : 53 cm

80/150 €



388

388
Plaque en marbre d'Italie du Nord de la fin du XVII^e siècle
représentant Saint Jérôme dans son cabinet
Marbre blanc veiné (accident en haut à gauche)
Porte une date 1697 en bas en dessous de l'ouvrage
22,2 x 15,5 cm

4 000/6 000 €



389

389
Statuette en demi-ronde bosse en albâtre sculpté
figurant un fauconnier.
(éclats)
Haut. hors tout : 20 cm

300/400 €



390

390
CLODION (d'après)
Deux médaillons en plâtre
figurant des bacchantes et satyres.
Cadre en bois doré
Style Louis XVI
Diam. hors tout : 37 cm

500/800 €



391

Rare groupe en marbre blanc finement sculpté symbolisant l'ivresse représentée par un amour coiffé de cep de vigne allongé sur une draperie et sur une lionne autour d'eux des pampres.

XVIII^e siècle (infimes éclats)

Contresocle de bois mouluré et doré.

Haut. : 27 - Long. : 59 - Prof. : 30,5 cm

12 000/15 000 €

La composition originale de ce groupe figurant un jeune enfant, certainement le jeune Bacchus, allongé sur un félin au milieu de grappes de raisin, semble s'inspirer plus ou moins directement de modèles antiques. En effet, une sculpture antique restaurée, peut-être également une œuvre de la Renaissance italienne restaurée, représente un jeune amour endormi sur une peau de lion dans un esprit relativement similaire (voir G. Bresc-Bautier, *Les sculptures européennes du musée du Louvre*, Somogy, 2006, p.390). Mais surtout, de nombreuses œuvres connues, aussi bien des peintures que des sculptures, offrent des représentations proches, notamment certains enfants tirés de tableaux de Nicolas Poussin et particulièrement certaines statuette en bronze, terre-cuite, ivoire ou plâtre de François du Quesnoy (1597-1643), dont l'œuvre eut une influence majeure sur les artistes européens des XVII^e et XVIII^e siècles (voir M. Boudon-Machuel, *François du Quesnoy 1597-1643*, Paris, 2005, p.66, 300 et 301). Mentionnons également quelques sculptures en marbre passées sur le marché de l'Art et réalisées dans le même esprit, notamment une première, figurant un jeune Bacchus allongé sur le dos, qui a été vendue à Bourg-en-Bresse, le 12 avril 1987, lot 30 ; ainsi qu'une deuxième proposée aux enchères chez Christie's, à Londres, le 4 décembre 2008, lot 51. Enfin, relevons particulièrement qu'un groupe de dessin similaire représentant un jeune amour allongé sur une lionne ou une panthère est passé en vente chez Sotheby's, à Paris, le 23 juin 2004.



392

392
École française dans le goût du XVIII^e siècle
Groupe en terre cuite symbolisant l'amour libéré par des enfants dans des nuées près d'une cage.
(éclats et restaurations)
Haut. : 29 - Larg. : 18,5 cm

1 000/1 500 €



393

393
École française dans le goût du XVIII^e siècle
Groupe en terre cuite symbolisant « l'hiver » (restaurations et éclats)
Haut. : 31 - Larg. : 20 cm

1 200/1 800 €



394

394
DUQUESNOY (Dans le goût de)
Angelot endormi
Terre cuite
XIX^e siècle (légères restaurations)
Haut. : 17 - Larg. : 38 - Prof. : 20 cm
1 000/1 500 €

395
CLODION (d'après)
Faune et bacchante
Groupe en terre cuite
Style Louis XVI
Haut. : 41 - Larg. : 18,5 cm

500/800 €

396
École française de la fin du XVIII^e siècle
« L'Abondance »
Terre cuite (éclats)
Haut. : 30 cm

1 500/2 500 €



396

Extrême-Orient



397

397
Okimono en ivoire représentant un pêcheur
 Japon, XIX^e siècle
 Haut. : 32 cm 500/600 €

398
Divinité en ivoire
 Chine, XIX^e siècle (légers manques)
 Haut. : 26 cm 300/400 €

399
Paon en bronze
 Inde, fin XIX^e - début XX^e siècle
 Haut. : 20 cm 100/120 €



400

400
Importante Guanyin en ivoire.
 Chine.
 Haut. : 70 cm 2 500/3 000 €



401

401
Défense en ivoire sculptée de personnages polychromes.
 Fin XIX^e - Début XX^e siècle
 Long. : 112 cm

3 000/3 500 €

Marine



402

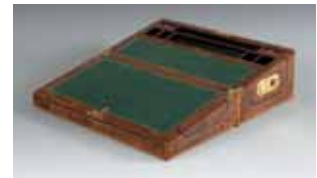
402
Quartier de Davis ou quadrant en bois exotique gradué sur une face.
 Manque les pinnules.
 XVII^e-XVIII^e siècle
 Dim. : 64 x 37 cm

1 500/2 000 €



403

Écritoire de voyage en bois de placage et ronce de noyer verni ;
 sur le dessus : roses des vents.
 Deux plaques en laiton gravé indiquent que le coffret a été offert à Will OTTER par sa sœur pour ses 19 ans en 1875. Deux poignées de laiton encastrées à l'intérieur : sous-main en cuir vert gaufré, plumier et compartiment. Sous le rabat, un cadre porte-photo et dans le casier trois tiroirs simulés avec prise en os (secret ?).
 Angleterre, seconde partie du XIX^e siècle
 Dim. fermée : 19 x 26 x 51 cm



403

1 500/2 000 €



404



404

Grande maquette d'une coque de vaisseau en bois polychrome à trois ponts, montée sur charpente. Pont latté, canons à poste ; figure de proue féminine en bois polychrome ; sur un ber de présentation postérieur. (Accidents et manques)
 XVII^e siècle
 Haut. : 40 - Larg. : 136 - Prof. : 37 cm

20 000/25 000 €



♦405

Petit microscope en laiton, complet de son optique, signé RADIGUET & MASSIOT à Paris. Haut. : 22 cm

50/80 €

♦406

Compas de pont miniature formant briquet en acajou et laiton gravé Charles BIANCHETTI à Marseille. Haut. : 15 cm

60/80 €



407

♦407

Deux petits compas de poche à rose sèche, papier polychrome, dans leur boîte en buis tourné. Diam. : 5 cm

Les deux : 200/300 €



408

♦408

Cadran solaire en laiton gravé, au dos de la boussole, les latitudes de l'Europe du nord 7,5 x 7,5 cm

300/500 €

♦409

Sextant miniature en bronze et laiton, signé d'un opticien à Paris. Dans son coffret 14 x 13 cm

100/120 €

♦410

Petite lunette de théâtre garnie de galuchat vert. Haut. : 8 cm

100/150 €

♦411

Lunette de théâtre en ivoire, laiton et bronze ciselé doré (fêlé). XIX^e siècle. Ouverte : 8 cm

100/150 €

♦412

Lunette de théâtre en laiton et ivoire (fente). Haut. : 10 cm

30/50 €

♦413

Lunette de théâtre à deux tirages, en ivoire et laiton argenté (fente). Haut. : 13 cm

50/80 €



414

♦414

Globe miniature Die Erde-Nurnberg dans sa boîte de présentation en pitchpin 7,5 x 7,5 x 8 cm

200/250 €



415

♦415

Petit globe céleste polychrome signé et daté ; dans un cercle en laiton gravé. Diam. : 11 cm

200/250 €



416

♦416

Globe céleste miniature de bureau, retraçant des voyages de la fin du XVIII^e siècle, dans un cercle en laiton sur sa base tripode, avec table équatoriale. Diam. : 16 cm

500/600 €

♦417

Petite longue-vue à deux tirages, corps en laiton et acajou (manques). Diam. ouverte : 25 cm

30/50 €

♦418

Lunette de théâtre à cinq tirages, en laiton doré. Dans sa boîte à la forme, en maroquin rouge. Diam. : 6 cm

150/200 €

♦419

Lunette de théâtre en cuivre et laiton, à décor de scènes romantiques à deux tirages. Long. : 11 cm

60/80 €

♦420

Lunette de théâtre à deux tirages en laiton doré et écaille. Long. : 10 cm

100/150 €

♦421

Petite lunette de théâtre à cinq tirages, en laiton doré et corne blonde étoilée (fêlé). Long. : 9 cm

100/120 €

♦422

Paire de jumelles de théâtre en ivoire et laiton doré (fente). Haut. : 11 cm

30/50 €

♦423

Lunettes miniatures en métal doré et nacre ou ivoire. Long. : 4 cm et 5 cm

Les deux : 50/80 €

♦424

Lunette de théâtre à trois tirages en laiton doré, corps gainé de cuir bordeaux. Haut. : 14 cm

80/100 €

♦425

Lunette de théâtre de forme « tonneau » en ivoire (fêles). Haut. : 11 cm

100/120 €

♦426

Petite lunette, corps en bois, protection à cliquet en laiton. Haut. : 6 cm

80/100 €

♦427

Lunette de théâtre en métal argenté et ivoire peint d'une scène romantique (accident et manque). Haut. : 10 cm

50/80 €

♦428

Lunette de théâtre en carton et corne (usure et manques). Long. : 9 cm

50/80 €

◆429
Lunette de théâtre à sept tirages
 en laiton doré et écaille
 Long. : 5 cm

80/100 €

◆430
Lunette de théâtre à six tirages
 en laiton doré et nacre.
 Long. : 5 cm

80/100 €

◆431
Petite lunette à quatre tirages
 en laiton argenté et bois (fêlé)
 Haut. : 9 cm

30/50 €

◆432
Petite lunette de théâtre en métal argenté
 et métal laqué noir
 Haut. : 8 cm

50/80 €

◆433
Cinq étuis pour lunettes de théâtre
 en galuchat, maroquin et cuir.

Les cinq : 20/30 €

◆434
Lunette de théâtre en laiton à réglage
 par vis hélicoïdale
 Haut. : 8 cm

30/50 €



435

◆435
Revolver miniature de type Lefauchaux
 niellé et plaquettes en ivoire
 Milieu du XIX^e siècle
 Long. : 13 cm

200/250 €



436

◆436
Petit diorama « Lancement d'un trois-mâts ».
 Coque en ivoire sculpté sur une mer
 en plâtre peint.
 Long. : 18 cm

200/300 €

◆437
Memento MORI. Tête de mort et du Christ
 en ivoire
 Haut. : 2 cm

100/150 €

◆438
Tourelle en ivoire sculpté et repercé.
 Haut. : 17 cm

100/150 €



439

◆439
Boîte à fards en ivoire gravé et argenté,
 compartimentée
 6 x 5 x 3 cm

100/150 €



440

◆440
Fine coque miniature d'un vaisseau XVIII^e
 en ivoire sculpté, présenté sur son ber en bois.
 Long. : 17 cm

300/400 €



441

◆441
Petite maquette d'une coque de vaisseau armé
 en ivoire sur un socle en ébène.
 Maquette : 11 cm

300/500 €

◆442
Netsuke, personnage au bâton en ivoire
 Haut. : 4 cm

60/80 €

◆443
Napoléon en ivoire sculpté. Le corps
 découvrant en triptyque une scène séditeuse.
 Présenté sur un socle en bois tourné.
 Travail dieppois du XIX^e siècle.
 Haut. : 13 cm

300/400 €

◆444
Napoléon en pied en ivoire sculpté.
 Haut. : 8 cm

100/150 €

◆445
Petit pied à coulisse en ivoire, à double
 graduation.
 Haut. : 11 cm

50/80 €

◆446
Porte-bouquet en ivoire sculpté et repercé.
 On y joint un manche d'ombrelle en ivoire.
 Haut. : 15 cm

Le lot : 100/120 €

◆447
Diane chasserresse en ivoire sculpté,
 présentée sur un socle en ivoire tourné.
 Haut. : 8 cm

150/200 €

◆448
 « **Penny Jenny** », fileuse en os articulé.
 Travail de ponton, début du XIX^e siècle.
 Dans sa boîte en chêne.
 Haut. : 11 cm

200/300 €



449

◆449
Compas de poche à rose sèche en carton,
 dans sa boîte en ivoire tourné.
 Diam. : 5 cm

150/180 €

◆450
Joueur de flûte de Hamelin en ivoire
 Haut. : 10 cm

150/200 €

◆451
Deux bilboquets en ivoire tourné.
 On y joint un cachet en ivoire marin gravé
 d'une scène de cachalot en ivoire marin gravé
 d'une scène de chasse à la baleine.

Les trois : 60/80 €

♦452

Trois paires de jumelles miniatures en ivoire, certaines avec vues microscopiques. On y joint un boulier miniature.

Le lot : 60/80 €

♦453

Compas et règle miniature en ivoire. Long. plié : 8 cm

50/80 €

♦454

Deux éléments décoratifs en ivoire (13 cm), on y joint un polygone en ivoire.

Le lot : 150/200 €



455

♦455

Deux sujets en ivoire sculpté « La cantinière », « Le tambour ». Travail dieppois, seconde partie du XIX^e siècle. Présenté sur des socles en ébène et ivoire. Haut. : 11 cm

250/300 €

♦456

Grande polletaise en ivoire sculpté. Travail dieppois, XIX^e siècle. Haut. : 8,5 cm

150/200 €



457

♦457

Polletaise en ivoire sculpté formant porte-aiguilles. Haut. : 7 cm

100/150 €

♦458

Porte-aiguilles en ivoire sculpté. Travail dieppois, XIX^e siècle. Haut. : 8 cm

120/150 €



459

♦459

Ensemble de cinq personnages en ivoire sculpté : pêcheur, pêcheuse etc. Travail dieppois, XIX^e siècle. Haut. : 4 cm

Le lot : 150/200 €

♦460

Pommeau d'ombrelle en ivoire sculpté ; on y joint un petit éléphant en ivoire.

Les deux : 50/80 €

♦461

Deux vases diablo en ivoire travaillé. Haut. : 10 cm

Les deux : 100/150 €

♦462

Globe miniature en carton par Levasseur et Delagrave. Monture polaire sur un pied en bois tourné. Haut. : 11 cm

100/150 €



463

♦463

Globe miniature en zinc par Lebegue. Monture en régule à demi-méridien (accident). Haut. : 14 cm

30/50 €

♦464

Globe terrestre miniature formant briquet de marque ECLAIR, cartographie de Forest. Haut. : 13 cm

150/200 €



464

♦465

Globe terrestre miniature Forest en carton sur un pied en bois tourné noirci. Haut. : 12 cm

100/150 €



466

♦466

Globe miniature en ivoire gravé, sur un pied en bois tourné. Haut. : 8 cm

100/150 €

♦467

Globe terrestre miniature Forest en carton sur un pied en bois tourné noirci. Haut. : 12 cm

100/150 €



468

♦468

Globe miniature en carton JL & C[®] sur un pied en bronze. Haut. : 13 cm

100/150 €



◆469
Petit globe terrestre JL & C[®]
 en carton, sur un pied en bois tourné.
 Fin du XIX^e siècle.
 Haut. : 18 cm

150/200 €



◆472
Petit globe terrestre en carton par Philips.
 Pied en bois tourné.
 Début du XX^e siècle.
 Haut. : 22 cm

150/200 €



◆476
Sextant miniature en bronze signé Watkins Hill
 London, prise en ivoire.

150/200 €



◆470
Petit globe terrestre par Lebègue,
 sur son pied en bois tourné et métal.
 Fin du XIX^e siècle
 Haut. : 17 cm

150/200 €



◆473
Globe miniature en carton par LN & K
 (sans pied).
 Début du XX^e siècle.

60/80 €



◆477
Fume-cigarette en ambre bague d'or,
 dans son écrin en cuir.

30/50 €



◆471
Globe terrestre miniature par Delamarche
 (sans pied).
 Diam. : 5 cm

100/120 €



◆475
Mesure à boulets par Lemaire Fils à Paris
 en bronze gravé.
 On y joint deux canons de marine miniatures.

Le lot : 150/200 €



◆478
Coffret contenant éléments de lorgnette,
 globe, sifflet, dose à poudre, compas.

Le lot : 50/100 €



◆479

Globe céleste bois et carton XVIII^e siècle.

Fine cartographie présentant les constellations. Table équatoriale. Signé sur la sphère dans un cartouche DELAMARCHE, rue du Foin Saint Jacques et daté 1770, sur un pied en bois tourné laqué rouge.
Haut. totale : 43 cm
Diam. de la sphère : 18 cm

1 500/2 000 €

479



◆480

Sphère armillaire bois et carton de type COPERNIC, avec au centre le soleil. Sphère terrestre avec son satellite, les autres planètes sont figurées par des cercles de bois.

France, fin du XVIII^e siècle
Haut : 47 cm
Diam : 28 cm sur un pied en bois tourné rouge.

1 500/2 000 €

480



481

◆481

Globe terrestre et globe céleste XVIII^e siècle.

- Le terrestre en bois et carton. Table équatoriale. Fine cartographie . Signé dans un cartouche DESNOS ingénieur du Roy, rue Saint Jacques à Paris, daté 1765. Haut. totale : 50 cm - Diam. du globe : 21 cm, sur un pied en bois tourné.
- Le céleste en bois et carton de type PTOLEMEE ; au centre, la terre, complet de ses deux satellites. Complet de ses cercles, table équatoriale finement renseignée et signée sur le méridien « DESNOS » et datée 1757. Haut. totale : 50 cm - Diam. de la sphère : 21 cm, sur un pied en noyer tourné.

4 000/6 000 €



482

◆482

Brick armé « MILAN ».

Fine maquette en bois et marqueterie de paille, présentée à sec de toile. Canons à poste. Coque peinte. Présentée sous globe
Maquette, Haut. : 20 - Long. : 23 cm
Fin du XIX^e siècle

200/300 €



483

◆483

Vaisseau deux ponts.

Très fine maquette réalisée en ivoire. Trois-mâts, voiles à poste. Canons en bronze. Travail dieppois XIX^e siècle. Présentée sous vitrine.
Maquette, Haut. : 13 - Long. : 16 cm

800/1 000 €



484

◆484

Grande longue-vue de salon.

À deux tirages, corps en laiton gainé de cuir vert (refait), pare-soleil et obturateur à cliquet et bouchon. Piétement tripode en bronze, soclé sur un guéridon en acajou blond, avec système d'élévation à crémaillère. XIX^e siècle
Haut. totale : 120 - Longue-vue : Long. : 118 cm

400/600 €



◆485

Globe céleste en carton.

Méridien en laiton, signé dans un cartouche EL. SCHONINGER-WIEN. Cercle équatorial en bois reposant sur un turc accroupi en bois doré. Socle carré en acajou. Autriche-Hongrie, XIX^e siècle
Haut. totale : 54 cm
Diam. du globe : 23 cm

1 000/1 200 €



485

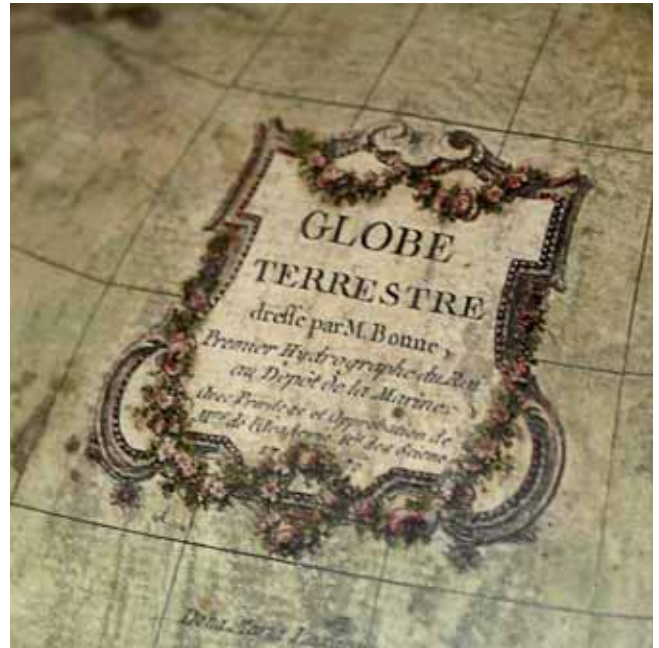
◆486

Paire de globes de bureau XVIII^e siècle.

- Le céleste en bois et carton, fine gravure polychrome présentant les constellations et leurs symboles. Signé dans un cartouche M.DELALANDE de l'Académie Royale des sciences daté 1779 et gravé LATTRE à Paris. Cercle méridien en laiton gravé.
- Le terrestre en bois et carton signé dans un cartouche « dressé par M BONNE, Premier Hydrographe du Roy au Dépôt de la Marine... 1776 » et dans un autre cartouche « chez LATTRE à paris, graveur du Roy ».

Chaque globe est présenté sur une monture de bureau à quatre colonnettes en bois noirci peint et doré »
Haut. totale : 64 - Diam. du globe : 32 cm

4 000/6 000 €





487

◆ 487

« LA DIDON », frégate.

Grande maquette présentée voiles à poste. Gréement finement réalisé. Pont en bois parqueté et clouté, complet de son armement (canons et coulevrines), canots à poste. Château arrière et figure de proue en ivoire sculpté. Coque cuivrée et cloutée.

France, XIX^e siècle. Présentée sous vitrine.

Long. maquette : 85 - Haut. : 63 cm

4 000/6 000 €

« La DIDON » frégate de premier rang de 60 canons lancée à Toulon en 1828. Ce vaisseau prit part au forçement du Tage par l'Amiral ROUSSIN et fit de nombreuses campagnes lointaines.



487

Figurines

◆ 488

Grande figurine représentant un personnage sur pied en armure. Mannequin rigide en armure dans le goût Louis XIII, présenté sur un socle en bois mouluré peint noir. Elle est en fer blanc repoussé, complète avec ses articulations à lames et son armet.

Œuvre de maîtrise réalisée vers 1880,

travail français

Haut. : 44 cm

Elle est complète, en très bel état général

400/600 €

◆ 489

Mannequin en armure à cheval habillé représentant un cavalier d'époque Louis XIII. Exceptionnel cheval articulé dans le goût des mannequins d'études du professeur Paul Richer pour les Beaux Arts. Il est en cuivre rouge ou chaque articulation des pattes, du corps et de la tête sont effectives, permettant l'image de posture de l'animal. Il est soutenu par une tige en acier réglable en hauteur, fixée sur un socle rond en bois mouluré et peint en noir. Le cheval est recouvert d'une armure articulée festonnée



488

489

en fer blanc à motifs repoussés.

Le cavalier, mannequin en peau bourrée à tête d'homme moustachu en cuivre repoussé orné d'un armet en fer festonné et habillé d'une armure articulée en fer blanc à motifs travaillés. Il est assis sur une selle, en métal et tissu décoré avec ses étriers. Des harnais unissent

le cavalier au cheval.

Véritable œuvre de maîtrise, elle fut probablement réalisée vers 1880 pour l'étude des postures, travail français.

Haut. (cavalier compris) : 41 - Long. : 40 cm

Bel état de conservation sans manques

2 000/3 000 €

Haute Époque



490

◆ 490

Enfant-triton

élément de décor intérieur de bateau ?, en bois de résineux sculpté en ronde-bosse avec traces de polychromie, le corps se terminant en queue de poisson bifide ; il lève son bras gauche dans un geste d'invitation et pose la main droite sur sa hanche.

XVII^e siècle. (fentes)
Haut. : 78 cm

1 500/1 800 €

◆ 491

Miroir avec cadre en bois doré, mouluré et sculpté à décor de feuillages.

Italie, XVII^e siècle. (quelques vermoulures et légers accidents, miroir remplacé)

Haut. : 54,7 - Long. : 47 cm

300/400 €

◆ 492

Importante paire de termes en bois sculpté, polychromé et doré avec parties à la mecca. Les têtes surmontées d'un chapiteau, ces personnages présentent un visage ovale et une longue chevelure descendant sur les épaules ; gaines en forme de consoles ornées de têtes d'angelots.

Italie, XVII^e siècle. (petits accidents dont des manques aux doigts)
Haut. : 228 - Larg. : 51,5 cm

6 000/8 000 €



492



◆ 493

Paire de bras de lumière en bois sculpté, polychromé et doré.

En forme de bras tenant un chandelier avec une base bordée de feuilles ; coupelles et binets en tôle de fer.

Italie, XVII^e siècle
Long. : env. 46 cm

2 000/3 000 €

493



494

◆494

Tête de jeune homme sculptée en bois fruitier à l'expression souriante et aux cheveux bouclés.
XVII^e siècle
Haut. : 26 cm
Socle en bois

500/600 €



495

◆495

Paire d'anges agenouillés en bois sculpté, polychromé et doré avec parties à la mecca. Ils sont représentés en position d'adoration.
Italie, XVII^e siècle
Haut. : 16,5 et 16,2 cm
(ailes manquantes)

500/600 €



496

◆496

Paire d'enfants en noyer sculpté représentés nus dans des attitudes animées.
Fin du XVII^e siècle
Haut. : 27 - Larg. : 31,5 cm
(légers accidents aux doigts)

500/600 €



497

◆497

Marie-Madeleine en bois polychromé et sculpté en ronde bosse. Un genou à terre, elle lève les yeux vers le ciel dans une attitude implorante. Yeux en verre.
Italie, XVII^e siècle
Haut. : 33,4 cm
(quelques accidents aux doigts, fente)

700/800 €



498

◆498

Grand chandelier en bronze. Fût tourné à nombreux balustres ; base tripode moulurée.
Italie, XVII^e siècle
Haut. : 155,5 cm
(manque en bordure de la coupelle)

400/600 €



499

◆499

Rare sainte Anne Trinitaire en noyer.

Dos légèrement creusé. Sainte Anne est assise sur un banc-trône mouluré, sa main gauche tenant un livre fermé ; Marie est assise sur son genou droit et Jésus, porté par sa Mère, est placé au centre de la composition. Visage de sainte Anne à l'expression aimable, encadré d'un voile, une guimpe recouvrant le menton et le cou ; la tête de Marie porte une couronne posée sur un voile ; chevelure aux fortes ondulations encadrant le visage ; le Christ est revêtu d'une longue tunique et tient une sphère dans sa main gauche. Beau plissé des drapés formant des cornets renversés sur les côtés. Cologne, XIV^e siècle

Haut. : 94 - Larg. : 38 cm

(petits accidents, restaurations, rebouchages et vermoulores)

10 000/12 000 €



500

◆500

Rare saint Adrien en noyer sculpté.

Dos ébauché. Debout, en armure, le saint tient une enclume de la main gauche et une épée dressée de l'autre ; visage triangulaire aux traits réguliers ; chapeau à large bord relevé posé sur une chevelure aux mèches ondulées qui s'évasent en s'écartant du visage ; épais manteau retenu sur la poitrine par une lanière attachée à des rosaces ; lion couché entre les pieds du saint.

Pays-Bas méridionaux, Bruxelles, fin du XV^e siècle

Haut. : 50 cm

(lame de l'épée postérieure, quelques vermoulores au dos)

4 000/6 000 €

Les attributs de saint Adrien, officier dans l'armée de l'empereur Maximien, qui refusa de présider aux supplices des chrétiens sont l'épée avec laquelle on lui trancha la tête, une enclume sur laquelle on lui brisa les membres et le lion, symbole de son courage ou plus probablement évocation de la Flandre qui en avait fait son animal héraldique.



501

◆ 501

Groupe d'applique en deux parties, représentant le collège apostolique en bois de résineux sculpté, doré et polychromé. Les apôtres sont debout, pieds nus, reconnaissables pour beaucoup d'entre eux par leurs attributs et leurs physionomies ; ils sont revêtus de longues tuniques et de manteaux qui les drapent en partie. Italie du nord, seconde moitié du XVI^e siècle. (petits accidents et manques)
Haut. : 66,5 - Larg. : 74 et 76 cm

3 000/4 000 €



502

◆ 502

Paire de vases boule en faïence polychrome représentant, double face, des bustes de personnages dans des médaillons circulaires : deux hommes casqués, un coiffé d'une sorte de couronne et un autre enturbanné ; fond bleu avec rinceaux vigoureux de feuillages, fruits et fleurs. Venise, XVIII^e siècle. (un éclat à la base de chacun des vases)
Haut. : 21,5 et 21,3 cm

500/600 €

◆ 503

Important groupe d'applique figurant trois docteurs en noyer sculpté, polychromé et doré. Composition pyramidale avec un premier personnage assis et tenant un livre ouvert tandis qu'au-dessus de lui, un autre personnage se penche sur un livre que lui présente un troisième au visage barbu. Italie du nord, XVI^e siècle. (reprises à la polychromie, légers accidents)
Haut. : 136 - Larg. : 66 cm

2 000/3 000 €



503



504



509

♦504

Paire d'appliques en bois sculpté, doré et laqué à trois bras de lumière. Supports ovales, bordés d'une guirlande de feuilles de laurier ; bras en forme de volutes ornées de piastres attachés à un pot à feu. XVIII^e siècle
Haut. : 52 - Larg. : 45 cm
(légers accidents)

300/400 €

♦508

Paire de pique-cierges d'autel en bronze à bases tripodes et aux fûts tournés en balustres. Italie, XVII^e siècle
Haut. : 46,5 cm
(pieds griffes remplacés sur l'un par des pieds en fer forgé)

300/400 €

♦509

Paire d'appliques en bronze à trois bras de lumière. Hollande, XVII^e/XVIII^e siècle
Haut. : 47 - Larg. : 47,5 cm

1 000/1 200 €

♦505

Petit cassone en noyer reposant sur des pieds griffes. Façade avec long panneau longitudinal ; frise de denticules sous le couvercle ; poignées en fer forgé sur les côtés. Italie, XVI^e siècle
Haut. : 33 - Larg. : 73 - Prof. : 35 cm
(petites restaurations)

600/800 €

♦506

Chauffe-plat à alcool tripode en laiton avec poignée en bois tourné. De forme chantournée et reposant sur des pieds en volutes. XVIII^e/XIX^e siècle
Haut. : 11,5 - Larg. : 34 cm

300/400 €

♦507

Pique-cierge en bronze avec fût tourné en baluste et reposant sur trois pieds boules. Italie, XVII^e siècle
Haut. : 46,5 cm

250/300 €





◆510

Grand lustre en bronze à douze bras de lumière munis de réflecteurs sur deux rangs et un rang de six réflecteurs. Fût annelé avec grosse sphère moulurée et colombe couronnée au sommet surmontant une couronne ajourée. Flandres, début du XVII^e siècle
Haut. : 74 - Larg. : 56 cm

510

1 500/1 800 €



◆511

Paire de grands miroirs avec fronton en bois noirci à riche décor de plaques en cuivre doré et repoussé d'aigles, de cornes d'abondance et de branches fleuries. Glaces biseautées. XVII^e siècle
Haut. : 100 - Larg. : 69 cm
Voir la reproduction de l'un d'eux

511

1 500/1 800 €



◆512

Beau cassone en noyer sculpté. Façade à deux panneaux ornés d'allégories féminines allongées dans des cartouches de cuirs enroulés portant des masques grimaçants et des coquilles : à gauche, l'Arithmétique, tenant un grand livre à côté d'une colonne tronquée, accompagnée de l'inscription *ARIMETRIHA*, à droite, la Musique, tenant une viole et enserrant un cygne, accompagnée de l'inscription *MVSICA* ; montants avec femmes en pied, la figure médiane portant un cartouche armorié ; frise de poste sous le couvercle ; moulure inférieure sculptée d'une guirlande de fruits entourée de rubans ; jupe sculptée de volutes et pieds de la façade en forme d'une tête de lion encadrée d'enroulements. Poignées en fer forgé sur les côtés. Italie, XVI^e siècle. (restaurations d'usage)
Haut. : 83 - Larg. : 174 - Prof. : 57 cm

512

2 000/3 000 €



513

◆513

Chaise à bras dite aux poupées en noyer au piétement torsadé. Supports des accotoirs représentant en ronde-bosse des jeunes femmes debout, en costume de cour, un collier de perles au cou. Époque Louis XIII. (restaurations dont la barre d'entretoise, une traverse et les parties inférieures des pieds antérieurs refaites)
Haut. : 87 - Larg. : 58,5 - Prof. : 42 cm

300/400 €



514

◆514

Chaise à bras en noyer au piétement et aux accotoirs torsadés. Extrémités des bras sculptées de protomes de lions ; recouverte de tapisseries anciennes. Époque Louis XIII. (barre d'entretoise, une traverse et pieds boules refaits)
Haut. : 84 - Larg. : 61 - Prof. : 52 cm

300/400 €



515

◆515

Paire de chenets dits aux marmousets en bronze. Pieds ornés de têtes d'enfants en fort relief entre deux rosaces ; futs tournés en boules aplaties et en disques. XVII^e siècle
Haut. : 45 - Larg. : 26 - Prof. : 34 cm

200/300 €



517

◆516

Tabouret bas en noyer aux pieds cambrés et moulurés ; ceinture ornée de motifs floraux. Recouvert de tapisserie. Époque Louis XV
Haut. : 19 - Larg. : 35,5 - Prof. : 27 cm

200/300 €

◆517

Oratoire en noyer et bois fruitier ouvrant à une porte et un tiroir dans l'agenouilloir. Décor de moulures avec placage autour du panneau de la porte et dans les caissons des angles. Quatre tiroirs intérieurs. Italie, XVII^e siècle. (tiroirs intérieurs d'époque postérieure)
Haut. : 97 - Larg. : 70 - Prof. : 51,5 cm

500/600 €



518

◆518

Important chandelier en bois tourné et anciennement doré.
Fût tourné avec balustré orné de feuilles d'acanthé et de godrons ; base tripode sculptée de volutes de feuillages.
XVII^e siècle
Haut. : 157 cm

400/600 €

◆519

Rare petit chauffe-plat à alcool tripode en bronze à décor gravé d'un buste de gentilhomme et de têtes de diables accompagnés de rinceaux feuillagés et de fleurons ; il porte des coquilles ; poignée en ivoire.
Époque Louis XIV
Haut. : 10,5 - Larg. : 19 cm

500/600 €



520

◆520

Important coffre sur piètement en fer forgé, repoussé, gravé et découpé avec éléments en laiton. De forme parallélépipédique à pans, il est décoré sur toutes les faces. Façade ornée en fort relief de volatiles perchés sur des cartouches et tenant dans leur bec une branche fleurie ; au centre, médaillon bombé en laiton partiellement noirci figurant une fleur de lys posée sur un cartouche feuillagé avec lambrequin ; les pans portent des entrelacs avec résille, fleurons et rosaces ; couvercle avec cartouche dissymétrique rocaille et fleurons aux quatre angles ; cache-entrée pivotant en forme de dauphin ; dos avec rosace feuillagée et fleurons ; faces latérales munies d'importantes poignées à anneau en cuisses de grenouille et platine ajourée. Mécanisme sous le couvercle commandé par une serrure à dôme et protégé par une plaque gravée et repérée d'un décor de cartouches, de feuilles, d'entrelacs et de cés. Piètement avec coquille ajourée, rosaces et cés.

Allemagne du sud, XVIII^e siècle

Haut. totale : 68,5 - Larg. : 84 - Prof. : 47 cm - Haut. : coffre 47 cm (petits accidents)

3 000/4 000 €



520



521

♦ 521

Chambranle de porte

Montants ornés de pilastres cannelés avec chapiteaux corinthiens surmontés de têtes d'angelots et soubassements sculptés de pampres ; linteau avec panneaux à ressauts ; corniche moulurée à denticules. Italie, XVII^e siècle

Haut. : 251,8 - Larg. : env. 150 cm (restaurations)

500/600 €

♦ 523

Importante credenza en noyer ouvrant à trois portes et trois tiroirs. Portes à encadrements sculptés d'entrelacs ; le vantail médian présente en son centre un cartouche armorié portant un ours ; de part et d'autre, les vantaux sont ornés de moulures concentriques autour d'un bouton creusé d'une rosace ; montants à pilastres cannelés avec chapiteaux ioniques surmontés de consoles ; pieds en volutes. Clef en fer forgé de type vénitien. Toscane, XVI^e siècle

Haut. : 111,5 - Larg. : 218 - Prof. : 55,7 cm (quelques restaurations notamment aux panneaux des vantaux)

2 000/3 000 €



522

♦ 522

Exceptionnelle suite de six fauteuils en noyer. Pieds et supports d'accotoirs tournés en balustres à facettes ; accotoirs incurvés à pans ; entretoises plates, chantournées et moulurées ; parties supérieures des dossiers chantournés.

Époque Louis XIV

Haut. : 102 - Larg. : 62 - Prof. : 47 cm

Ils sont recouverts de tapisseries au gros point dans le style de leur époque. (très légères restaurations et petits accidents)

6 000/8 000 €



523



524

◆ 524

Deux bibliothèques pouvant faire pendants en bois sculpté et polychromé. L'une ouvre à trois vantaux et un abattant, l'autre à une grande porte et un abattant ; riche décor de termes, d'allégories et de rinceaux feuillagés ; parties supérieures à rayonnages avec montants ornés de personnages engainés.

En partie du XVII^e siècle. (remontage, polychromie postérieure)

Haut. : 199 - Larg. : 137 - Prof. : 30,5 cm et Haut. : 198,5 - Larg. : 129 - Prof. : 30,5 cm
1 500/1 800 €



525

◆ 525

Grand bas-relief en bois sculpté et polychromé représentant un globe, un livre, une planisphère avec des branches de laurier.

Fin du XVIII^e siècle

Haut. : 53 cm - Long. : 132 cm

(quelques accidents)

400/600 €

◆ 526

Lanterne en bois sculpté, laqué et doré. Forme chantournée avec angles soulignés de volutes en fort relief ; suspension en fer forgé.

Venise, XVII^e siècle

Haut. totale : 88 cm

(quelques accidents)

500/600 €



526



527

◆ 527

Armoiries en bois sculpté, doré et polychromé.

Écu : *Ecartelé, au 1 : d'azur à la fleur de lys d'or ; au 2 : de gueules au lion rampant d'or ; au 3 : d'or à la tour d'argent ; au 4 : d'argent à la croix recroisetée de gueules.*

Surmontées d'un casque et de lambrequins.

Italie du nord, XVII^e siècle

Haut. : 46,5 cm - Larg. : 34,5 cm

400/600 €

Instrument de Musique



◆ 528

Joli écrin de clavecin avec son piétement

Pour apprécier cet objet il est bon de savoir que les clavecins italiens étaient très souvent logés dans un tel écrin. Les éclisses des clavecins italiens à travers trois siècles étaient trop fines pour supporter le poids d'un couvercle. On les logeait donc dans un écrin, souvent somptueusement décoré. Il s'agit ici d'un tel écrin conçu pour recevoir un clavecin à un clavier et une étendue de quatre octaves et demi. Il est complet avec ses deux éléments du couvercle et son portillon amovible. L'origine de l'écrin : fin XVII^e début XVIII^e siècle.

À l'intérieur se trouve aujourd'hui une sorte d'harmonium ajouté sans aucun doute au cours du XX^e siècle.

L'écrin est placé sur un très joli piétement sculpté, peint et doré. Plusieurs indices le situent à la fin du règne de Louis XIV. Il est sans doute d'origine française et non pas italienne. La présence de nombreux clavecins de facture italienne est documentée dans les inventaires de l'époque. L'influence du Florentin Lulli, qui avait rang de ministre sous Louis XIV, se fait sentir. Il n'est donc pas surprenant de trouver un écrin, voire un clavecin italien sur un piétement réalisé en France.

La dorure et la peinture du piétement, y compris apprêts et réparation sont d'une date ultérieure.

État actuel : Jolie caisse de clavecin, complète avec couvercles, portillon et piétement sculpté et doré.

A l'intérieur, cependant, un étrange instrument de musique de la famille des harmoniums (XX^e siècle). Il comporte une lyre qui date de l'installation de l'harmonium (XX^e siècle). Le clavier est ancien.

Interprétation : Il s'agit manifestement d'un écrin de clavecin italien selon toute vraisemblance de la fin du XVII^e ou début du XVIII^e siècle.

Les touches du clavier sont anciennes, mais proviennent sans doute d'un autre clavecin.

8 000/10 000 €

Objets d'Art et Mobilier

◆529

Mannequin de peintre féminin
en bois naturel, entièrement articulé.
Haut. : 48 cm

200/300 €

◆530

Mannequin de peintre masculin
en bois naturel, entièrement articulé.
Signé Lechartier Barbe Ltd, Londres
Haut. : 64 cm

200/300 €

◆531

Ensemble de quatre petits mannequins de peintre
Haut. : 18 cm

500/600 €



◆532

Paire de bougeoirs en bronze doré,
le fût à décor de termes de femme.
Début du XIX^e siècle
Haut. : 27 cm

100/150 €

◆533

Collection de canons en bronze ou bois de
type Gribauval, 75 et divers.
(Seront divisés)

400/600 €

◆534

Encrier en étain et faïence à décor d'un blason
couronné.
Haut. : 8 cm - 20 x 28 cm

100/150 €

◆535

Paire de bougeoirs en bronze doré ciselé
sur une base circulaire à décor géométrique.
XIX^e siècle
Haut. : 26 cm

100/150 €

◆536

Lampe bouillotte à trois lumières en bronze
argenté
Style Louis XVI
Haut. : 43 cm

200/300 €

◆537

Soufflet en bois noirci décoré en réserve d'un
bouquet de fleurs. Incrustations de nacre
(éclats)
Napoléon III

50/60 €

◆538

Paire de bougeoirs en bronze ciselé doré
à motif de guirlandes de fleurs, torsades
et cartouches.
Louis XV
Haut. : 26 cm

200/300 €

◆539

Plat rond en argent à bords contournés,
orné de motifs de godrons

50/60 €

◆540

Petite bergère d'enfant en bois sculpté
mouluré.
Style Louis XV. Garniture de velours
Haut. : 67 - Larg. : 45 - Prof. : 37 cm

50/60 €

◆541

Paire de chaises en bois mouluré sculpté
de coquilles et fleurettes ; piétement entretoisé.
Dossier et assise cannés.
Époque Régence (réparations)
Haut. : 99 - Larg. : 49 - Prof. : 41 cm

100/150 €

◆542

Soufflet à crémaillère en bois verni,
garniture de laiton
XIX^e siècle

50/60 €

◆543

Petite table formant lutrin en placage
de marqueterie ; elle ouvre par un tiroir,
un abattant. Pieds cambrés.
Style Louis XV, XIX^e siècle
Haut. : 69 - Larg. : 46 - Prof. : 35 cm

100/150 €

◆544

Belle paire de fauteuils en bois naturel
mouluré de coquilles et rinceaux.
Garniture de tapisserie.
Époque Régence

1 000/1 200 €

◆545

Paire de fauteuils cabriolet en noyer
mouluré ; le dossier à décor de fleurettes ;
pieds cambrés.
Recouverts de tapisserie.
Époque Louis XV (parties refaites)
Haut. : 89 - Larg. : 58 - Prof. : 50 cm

300/400 €



546

◆546

Paire de candélabres à quatre lumières
en bronze ciselé et doré à décor de rubans
et oves.
Style Louis XVI
Haut. : 42 cm

300/400 €

◆547

Bureau de pente ouvrant par un abattant découvrant six tiroirs et deux casiers. Vantaux dans sa partie basse découvrant trois tiroirs sur deux rangs.

Pieds gaines .

Ancien travail provincial.

Haut : 90 - Larg : 76 - Prof : 48 cm

300/350 €

◆548

Petit secrétaire à système en bois clair. Il ouvre par un abattant qui découvre des casiers et une poignée permet l'élévation d'un caisson de six petits tiroirs ; trois tiroirs simulés en façade. Deux petits tiroirs et une tablette latéraux ; pieds cambrés.

XIX^e siècle

Haut : 68 - Larg : 58 - Prof : 38 cm

400/600 €

◆549

Bureau en noyer mouluré à un abattant découvrant trois tiroirs ; deux caissons ouvrant par quatre tiroirs et un compartiment central ; huit pieds cambrés.

XVIII^e siècle

Haut. : 84 - Larg. : 110 - Prof. : 59 cm

500/600 €



549



550



552

◆550

Table de forme pentagonale en bois naturel, les pieds cambrés terminés par des sabots.

Dessus de marbre.

En partie du XVIII^e siècle

Haut. : 75 - Côtés : 55 cm

400/600 €

◆551

Commode galbée en bois naturel ouvrant à trois tiroirs.

XVIII^e siècle

Haut. : 87 - Larg. : 118 - Prof. : 66 cm

600/800 €

◆552

Armoire en bois naturel à deux panneaux moulurés.

Haut. : 235 - Larg. : 162 - Prof. : 65 cm

100/150 €

conditions de vente et enchères

Boisgirard - Antonini est une société de ventes volontaires de meubles aux enchères publiques régie par la loi du 10 juillet 2000. En cette qualité Boisgirard - Antonini agit comme mandataire du vendeur qui contracte avec l'acquéreur.

Les rapports entre Boisgirard - Antonini et l'acquéreur sont soumis aux présentes conditions générales d'achat qui pourront être amendées par des avis écrits ou oraux qui seront mentionnés au procès verbal de vente.

1 - Le bien mis en vente

a) Les acquéreurs potentiels sont invités à examiner les biens pouvant les intéresser avant la vente aux enchères, et notamment pendant les expositions. Boisgirard - Antonini se tient à la disposition des acquéreurs potentiels pour leur fournir des rapports sur l'état des lots.

b) Tous les biens sont vendus tels quels dans l'état où ils se trouvent au moment de la vente avec leurs imperfections ou défauts. Aucune réclamation ne sera possible relativement aux restaurations d'usage et petits accidents. Il est de la responsabilité des futurs enchérisseurs d'examiner chaque bien avant la vente et de compter sur leur propre jugement aux fins de vérifier si chaque bien correspond à la description.

Le ré-entoilage, le parquetage ou le doublage constituant une mesure conservatoire et non un vice ne seront pas signalés. Les dimensions sont données à titre indicatif, notamment en ce qui concerne les œuvres encadrées.

c) Les indications données par Boisgirard - Antonini sur l'existence d'une restauration, d'un accident ou d'un incident affectant le lot, sont exprimées pour faciliter son inspection par l'acquéreur potentiel et restent soumises à son appréciation personnelle ou à celle de son expert. L'absence d'indication d'une restauration, d'un accident ou d'un incident dans le catalogue, les rapports, les étiquettes ainsi que verbalement, n'implique nullement qu'un bien soit exempt de tout défaut présent, passé ou réparé. Inversement la mention de quelque défaut n'implique pas l'absence de tous autres défauts.

d) Les estimations sont fournies à titre purement indicatif et elles ne peuvent être considérées comme impliquant la certitude que le bien sera vendu au prix estimé ou même à l'intérieur de la fourchette d'estimations.

2 - La vente

a) en vue d'une bonne organisation des ventes, les acquéreurs potentiels sont invités à se faire connaître auprès de Boisgirard - Antonini, avant la vente, afin de permettre l'enregistrement de leurs données personnelles.

Boisgirard - Antonini se réserve de demander à tout acquéreur potentiel de justifier de son identité ainsi que de ses références bancaires.

Boisgirard - Antonini se réserve d'interdire l'accès à la salle de vente de tout acquéreur potentiel pour justes motifs.

b) Toute personne qui se porte enchérisseur s'engage à régler personnellement et immédiatement le prix d'adjudication augmenté des frais à la charge de l'acquéreur et de tous impôts ou taxes qui pourraient être exigibles.

Tout enchérisseur est censé agir pour son propre compte sauf dénonciation préalable de sa qualité de mandataire pour le compte d'un tiers, acceptée par Boisgirard - Antonini.

c) Le mode normal pour enchérir consiste à être présent dans la salle de vente.

Toutefois Boisgirard - Antonini pourra accepter gracieusement de recevoir des enchères par téléphone d'un acquéreur potentiel qui se sera manifesté avant la vente.

Boisgirard - Antonini ne pourra engager sa responsabilité notamment si la liaison téléphonique n'est pas établie, est établie tardivement, ou en cas

d'erreur ou d'omissions relatives à la réception des enchères par téléphone.

d) Boisgirard - Antonini ne pourra engager sa responsabilité notamment en cas d'erreur ou d'omission d'exécution d'un ordre écrit.

e) Dans l'hypothèse où un prix de réserve aurait été stipulé par le vendeur, Boisgirard - Antonini se réserve de porter des enchères pour le compte du vendeur jusqu'à ce que le prix de réserve soit atteint.

f) Boisgirard - Antonini dirigera la vente de façon discrétionnaire tout en respectant les usages établis. Boisgirard - Antonini se réserve de refuser toute enchère, d'organiser les enchères de la façon la plus appropriée, de déplacer certains lots lors de la vente, de retirer tout lot de la vente, de réunir ou de séparer des lots.

En cas de contestation Boisgirard - Antonini se réserve de désigner l'adjudicataire, de poursuivre la vente ou de l'annuler, ou encore de remettre le lot en vente.

g) L'adjudicataire ne pourra obtenir la livraison du lot qu'après règlement de l'intégralité du prix.

En cas de remise d'un chèque ordinaire, seul l'encaissement du chèque vaudra règlement.

3 - Les incidents de la vente

a) Dans l'hypothèse où deux personnes auront porté des enchères identiques par la voix, le geste, ou par téléphone et réclament en même temps le bénéfice de l'adjudication après le coup de marteau, le bien sera immédiatement remis en vente au prix proposé par les derniers enchérisseurs, et tout le public présent pourra porter de nouvelles enchères.

b) Pour faciliter la présentation des biens lors de ventes, Boisgirard - Antonini pourra utiliser des moyens vidéo.

En cas d'erreur de manipulation pouvant conduire pendant la vente à présenter un bien différent de celui sur lequel les enchères sont portées, Boisgirard - Antonini ne pourra engager leur responsabilité, et sera seul juge de la nécessité de recommencer les enchères.

4 - Préemption de l'État français

L'État français dispose d'un droit de préemption des œuvres vendues conformément aux textes en vigueur. L'exercice de ce droit intervient immédiatement après le coup de marteau, le représentant de l'État manifestant alors la volonté de ce dernier de se substituer au dernier enchérisseur, et devant confirmer la préemption dans les 15 jours.

Boisgirard - Antonini ne pourra être tenu pour responsable des conditions de la préemption pour l'État français.

5 - L'exécution de la vente

a) En sus du prix de l'adjudication, l'adjudicataire (acheteur) devra acquitter par lot et par tranche dégressive les commissions et taxes suivantes :

1) Lots en provenance de l'Union européenne : Les frais seront dégressifs par tranche et par lot, de 20,90 % + TVA (soit 25 % TTC) jusqu'à 550 000 Euros, et de 15,50 % + TVA (soit 18,53 % TTC) au-delà de 550 000 Euros.

Les lots précédés d'un ♦ faisant l'objet d'une vente judiciaire seront vendus par M^e Pierre-Dominique Antonini et les frais seront de 12 % HT (soit 14,352 % TTC).

Ces frais seront précisés avant la vente.

En cas de règlement par Carte Bleue étrangère, la Maison de Vente Boisgirard - Antonini facturera 1 % en sus du montant de l'adjudication.

2) Les lots suivis d'un * seront assujettis à la TVA supplémentaire de 7 % s'ils restent en France ou en Union européenne

La TVA à l'import peut être rétrocédée à l'adjudicataire sur présentation des justificatifs d'exportation hors Union européenne dans les deux mois qui suivent la vente.

Le paiement du lot aura lieu au comptant, pour l'intégralité du prix, des frais et taxes, même en cas de nécessité d'obtention d'une licence d'exportation.

- L'adjudicataire pourra s'acquitter par les moyens suivants :

- en espèces : jusqu'à 3 000 Euros frais et taxes compris pour les ressortissants français et 15 000 Euros pour les ressortissants étrangers sur présentation de leurs papiers d'identité.

- par chèque ou virement bancaire.

- par carte de crédit : VISA - MASTERCARD.

b) Dans l'hypothèse où l'adjudicataire ne se sera pas fait enregistrer avant la vente, il devra communiquer les renseignements nécessaires dès l'adjudication du lot prononcée.

c) Il appartiendra à l'adjudicataire de faire assurer le lot dès l'adjudication. Il ne pourra recourir contre Boisgirard - Antonini, dans l'hypothèse du vol, de la perte ou de la dégradation de son lot, après l'adjudication.

d) Le lot ne sera délivré à l'acquéreur qu'après paiement intégral du prix des frais et des taxes.

Dans l'intervalle Boisgirard - Antonini pourra facturer à l'acquéreur des frais de dépôt du lot, et éventuellement des frais de manutention et de transport.

À défaut de paiement par l'adjudicataire, après mise en demeure restée infructueuse, le bien est remis en vente à la demande du vendeur sur folle enchère de d'adjudicataire défaillant ; si le vendeur ne formule pas cette demande dans un délai d'un mois à compter de l'adjudication, la vente est résolue de plein droit, sans préjudice de dommages intérêts dus par l'adjudicataire défaillant.

En outre, Boisgirard - Antonini se réserve de réclamer à l'adjudicataire défaillant, à son choix :

- des intérêts au taux légal majoré de cinq points.

- le remboursement des coûts supplémentaires engendrés par sa défaillance.

- le paiement de la différence entre le prix d'adjudication initial et le prix d'adjudication sur folle enchère s'il est inférieur, ainsi que les coûts générés par les nouvelles enchères.

Boisgirard - Antonini se réserve d'exclure de ses ventes futures, tout adjudicataire qui aura été défaillant ou qui n'aura pas respecté les présentes conditions générales d'achat.

Il est vivement demandé aux adjudicataires de procéder à un enlèvement le plus rapide possible de leurs achats, afin de limiter les frais de stockage qui sont à leur charge.

Les achats de petits volumes seront transportés chez Boisgirard - Antonini où ils seront gardés à titre gracieux pendant un mois. Passé ce délai, des frais de dépôt seront supportés par les acquéreurs au tarif de 3 Euros par jour et par lot.

L'entreposage des lots ne saurait engager en aucune façon la responsabilité de la SWV Boisgirard - Antonini.

Pour les ventes à Drouot, les objets sont à retirer au magasinage de l'Hôtel Drouot, dont les frais sont à la charge des acheteurs.

Tout lot non vendu et non retiré dans le mois qui suit la vente, sera placé au garde-meuble. Frais à la charge du propriétaire.

6 - Propriété intellectuelle - reproduction des œuvres

Boisgirard - Antonini est propriétaire du droit de reproduction de leur catalogue.

Toute reproduction de celui-ci est interdite et constitue une contrefaçon à son préjudice.

En outre Boisgirard - Antonini dispose d'une dérogation légale leur permettant de reproduire dans son catalogue les œuvres mises en vente, alors même que le droit de reproduction ne serait pas tombé dans le domaine public.

7 - Compétences législative et juridictionnelle

La loi française seule régit les présentes conditions générales d'achat.

Toute contestation relative à leur existence, leur validité, leur opposabilité à tout enchérisseur et acquéreur, et à leur exécution sera tranchée par le tribunal compétent du ressort de Paris (France).

terms of sale and bids

Boisgirard - Antonini is a company of voluntary auction sales regulated by the law of the 10 July 2000. In such capacity Boisgirard - Antonini acts as the agent of the seller who contracts with the buyer. The relationships between Boisgirard - Antonini and the buyer are subject to the present general conditions of purchase which can be modified by saleroom notices or oral indications given at the time of the sale, which will be recorded in the official sale record.

1 - Goods for auction

a) The prospective buyers are invited to examine any goods in which they may be interested, before the auction takes place, and notably during the exhibitions.

Boisgirard - Antonini is at disposal of the prospective buyers to provide them with reports about the conditions of lots.

b) Description of the lots resulting from the catalogue, the reports, the labels and the verbal statements or announcements are only the expression by Boisgirard - Antonini of their perception of the lot, but cannot constitute the proof of a fact.

c) The statements by made Boisgirard - Antonini about any restoration, mishap or harm arisen concerning the lot are only made to facilitate the inspection thereof by the prospective buyer and remain subject to his own or to his expert's appreciation. All the lots above 5 000 Euros have been submitted to the Art Loss Register.

Notes in English are neither complete nor accurate, but are just an approximate description for English-speaking buyers. The condition of the pieces is not mentioned.

The absence of statements Boisgirard - Antonini by relating to a restoration, mishap or harm, whether made in the catalogue, condition reports, on labels or orally, does not imply that the item is exempt from any current, past or repaired defect.

Inversely, the indication of any defect whatsoever does not imply the absence of any other defects.

d) Estimates are provided for guidance only and cannot be considered as implying the certainty that the item will be sold for the estimated price or even within the bracket of estimates.

e) Attributions have been made taking into account scientific and artistic knowledge at the date of the sale.

Claims will not be accepted for ordinary restorations and minor damages to lots, considering that buyers are given the opportunity to assess the condition of the lots at the time of the pre-sale exhibition.

The condition of antiquities, early ceramics, metalwork, glass and textiles is not guaranteed, since most of the pieces are commonly damaged. Necklaces are recomposed with ancient elements. Dimensions are given for information only, especially concerning the framed paintings.

2 - The sale

a) In order to assure the proper organisation of the sales, prospective buyers are invited to make themselves known to Boisgirard - Antonini before the sale, so as to have their personal identity data recorded. Boisgirard - Antonini reserves the right to ask any prospective buyer to justify his identity as well as his bank references.

Boisgirard - Antonini reserves the right to refuse admission to the auction sales premises to any prospective buyer for legitimate reasons.

b) Any person who is a bidder undertakes to pay personally and immediately the hammer price increased by the costs to be born by the buyer and any and all taxes or fees/expenses which could be due.

Any bidder is deemed acting on his own behalf except when prior notification, accepted by Boisgirard - Antonini is given that he acts as an agent on behalf of a third party.

c) The usual way to bid consists in attending the sale on the premises.

However, Boisgirard - Antonini may graciously accept to receive some bids by telephone from a prospective buyer who has expressed such a request before the sale.

Boisgirard - Antonini will bear no liability/responsibility whatsoever, notably if the telephone contact is not made, or if it is made too late, or in case of mistakes or omissions relating to the reception of the telephone. For variety of purposes, Boisgirard - Antonini reserves its right to record all the telephone communications during the auction. Such records shall be kept until the complete payment of the auction price, except claims.

d) Boisgirard - Antonini will bear no liability/responsibility in case of mistakes or omission of performance of the written order.

e) In the event where a reserve price has been stipulated by the seller, Boisgirard - Antonini reserves the right to bid on behalf of the seller until the reserve price is reached.

f) Boisgirard - Antonini will conduct auction sales at their discretion, in accordance with established practices.

Boisgirard - Antonini reserves the right to refuse any bid, to organise the bidding in such manner as may be the most appropriate, to move some lots in the course of the sale, to withdraw any lot in the course of the sale, to combine or to divide some lots in the course of the sale.

In case of challenge or dispute, Boisgirard - Antonini reserves the right to designate the successful bidder, to continue the bidding or to cancel it, or to put the lot back up for bidding.

No lot will be delivered to the buyer until full payment has been made.

In case of payment by an ordinary draft/check, payment will be deemed made only when the check will have been cashed.

3 - The incidents of the sale

a) In case two bidders have bidden vocally, by mean of gesture or by telephone for the same amount and both claim title to the lot, after the bidding the lot, will immediately be offered again for sale at the previous last bid, and all those attending will be entitled to bid again.

b) So as to facilitate the presentation of the items during the sales, Boisgirard - Antonini will be able to use video technology.

Should any error occur in operation of such, which may lead to show an item during the bidding which is not the one on which the bids have been made, Boisgirard - Antonini shall bear no liability/responsibility whatsoever, and will have sole discretion to decide whether or not the bidding will take place again.

4 - Pre-emption of the French state

The French state is entitled to use a right of pre-emption on works of art, pursuant to the rules of law in force.

The use of this right comes immediately after the hammer stroke, the representative of the French state expressing then the intention of the State to substitute for the last bidder, provided he confirms the pre-emption decision within fifteen days.

Boisgirard - Antonini will not bear any liability/responsibility for the conditions of the pre-emption by the French State.

5 - The performance of the sale

a) In addition to the lot's hammer price, the buyer must pay the following costs and fees/taxes:

1) Lots from the EEC:

The buyer must pay Boisgirard - Antonini, in addition to the hammer price, commission of 20,90% excl. Tax of the sale price up to 550 000 Euros and 18,53% excl. Tax above 550 000 Euros.

By credit card, Boisgirard - Antonini, will charge 1% in addition to the hammer price.

2) The taxes (VAT on commissions and VAT on importation) can be retroceded to the purchaser on presentation of written proof of exportation outside the EEC.

An EEC purchaser who will submit his intra-Community VAT number will be exempted from paying the VAT on commissions.

The payment of the lot will be made cash, for the whole of the price, costs and taxes, even when an export licence is required.

The purchaser will be authorized to pay by the following means :

- in cash: up to 3 000 euros, costs and taxes included, for French citizen, up to 15 000 euros, costs and taxes included, for foreign citizen on presentation of their identity papers.

- By cheque or bank transfer.

- By credit card: VISA, MASTERCARD.

b) Should the buyer have neglected to give his personal information before the sale, he will have to give the necessary information as soon as the sale of the lot has taken place.

c) The lot must to be insured by the buyer immediately after the purchase. The buyer will have no recourse against Boisgirard - Antonini, in the event where, due to a theft, a loss or a deterioration of his lot after the purchase.

d) The lot will be delivered to the buyer only after the entire payment of the price, costs and taxes.

In the meantime Boisgirard - Antonini may invoice to the buyer the costs of storage of the lot, and if applicable the costs of handling and transport.

Should the buyer fail to pay the amount due, and after notice to pay has been given by Boisgirard - Antonini to the buyer without success, at the seller's request, the lot is re-offered for sale, under the French procedure known as « procédure de folle enchère ».

If the seller does not make this request within a month from the date of the sale, the sale will be automatically cancelled, without prejudice to any damages owed by the defaulting buyer.

In addition, Boisgirard - Antonini reserves the right to claim against the defaulting buyer, at their option:

- interest at the legal rate increased by five points;

- the reimbursement of additional costs generated by the buyer's default,

- the payment of the difference between the initial hammer price and the price of sale after « procédure de folle enchère » if it is inferior as well as the costs generated by the new auction.

Boisgirard - Antonini reserves the right to exclude from any future auction, any bidder who has been a defaulting buyer or who has not fulfilled these general conditions of purchase.

e) For items purchased which are not collected within seven days from after the sale (Saturdays, Sundays and public holidays included), Boisgirard - Antonini will be authorized to move them into a storage place at the defaulting buyer's expense, and to release them to same after payment of corresponding costs, in addition to the price, costs and taxes.

6 - Intellectual Property Right - Copyright

The copyright in any and all parts of the catalogue is the property of Boisgirard - Antonini. Any reproduction thereof is forbidden and will be considered as counterfeiting to their detriment.

Furthermore, Boisgirard - Antonini benefits from a legal exception allowing them to reproduce the lots for auction sale in their catalogue, even though the copyright protection on an item has not lapsed.

7 - Law and Jurisdiction

These Conditions of purchase are governed by French law exclusively.

Any dispute relating to their existence, their validity and their binding effect on any bidder or buyer shall be submitted to the exclusive jurisdiction of the Courts of France.

Madame, Monsieur,

Si vous désirez recevoir notre prochain catalogue **par email** :

- | | | |
|--|---|---|
| <input type="checkbox"/> Argenterie - Bijoux | <input type="checkbox"/> Tableaux Modernes et Contemporains | <input type="checkbox"/> Livres |
| <input type="checkbox"/> Art d'Orient et Archéologie | <input type="checkbox"/> Dessins et Tableaux Anciens | <input type="checkbox"/> Céramiques et Verreries |
| <input type="checkbox"/> Boules Presse-papiers | <input type="checkbox"/> Jouets - Aviation | <input type="checkbox"/> Mobilier et Objets d'Art |
| <input type="checkbox"/> Art Déco | <input type="checkbox"/> Marine et Voyages | <input type="checkbox"/> Vins |
| <input type="checkbox"/> École de Paris | <input type="checkbox"/> Extrême-Orient | <input type="checkbox"/> Tous catalogues |

Veillez nous indiquer votre adresse internet : @

À retourner à l'Étude :
BOISGIRARD - ANTONINI
1, rue de la Grange-Batelière - 75009 Paris

ou enregistrez vous directement sur notre site : www.boisgirard.com



487



en partenariat avec :



Maison de vente aux enchères

40 - 42 rue Gioffredo - 06000 Nice - tél. : +33(0)4 93 80 04 03 - fax : +33(0)4 93 13 93 45
mail : boisgirard-nice@wanadoo.fr

www.boisgirard.com