

# BOISGIRARD - ANTONINI

PARIS - NICE



PRESSE-PAPIERS  
EN CRISTAL  
OPALINES  
VERRERIE  
OBJETS  
ART NOUVEAU  
& ART DÉCO  
NACRE - BRONZE

DROUOT

JEUDI 20  
OCTOBRE 2016

# conditions de vente et enchères

Boisgirard - Antonini est une société de ventes volontaires de meubles aux enchères publiques régie par la loi du 10 juillet 2000. En cette qualité Boisgirard - Antonini agit comme mandataire du vendeur qui contracte avec l'acquéreur.

Les rapports entre Boisgirard - Antonini et l'acquéreur sont soumis aux présentes conditions générales d'achat qui pourront être amendées par des avis écrits ou oraux qui seront mentionnés au procès verbal de vente.

## 1 - Le bien mis en vente

a) Les acquéreurs potentiels sont invités à examiner les biens pouvant les intéresser avant la vente aux enchères, et notamment pendant les expositions. Boisgirard - Antonini se tient à la disposition des acquéreurs potentiels pour leur fournir des rapports sur l'état des lots.

b) Tous les biens sont vendus tels quels dans l'état où ils se trouvent au moment de la vente avec leurs imperfections ou défauts. Aucune réclamation ne sera possible relativement aux restaurations d'usage et petits accidents. Il est de la responsabilité des futurs enchérisseurs d'examiner chaque bien avant la vente et de compter sur leur propre jugement aux fins de vérifier si chaque bien correspond à la description. Le ré-entoilage, le parquetage ou le doublage constituant une mesure conservatoire et non un vice ne seront pas signalés. Les dimensions sont données à titre indicatif, notamment en ce qui concerne les œuvres encadrées.

c) Les indications données par Boisgirard - Antonini sur l'existence d'une restauration, d'un accident ou d'un incident affectant le lot, sont exprimées pour faciliter son inspection par l'acquéreur potentiel et restent soumises à son appréciation personnelle ou à celle de son expert. L'absence d'indication d'une restauration, d'un accident ou d'un incident dans le catalogue, les rapports, les étiquettes ainsi que verbalement, n'implique nullement qu'un bien soit exempt de tout défaut présent, passé ou réparé. Inversement la mention de quelque défaut n'implique pas l'absence de tous autres défauts.

d) Les estimations sont fournies à titre purement indicatif et elles ne peuvent être considérées comme impliquant la certitude que le bien sera vendu au prix estimé ou même à l'intérieur de la fourchette d'estimations.

## 2 - La vente

a) En vue d'une bonne organisation des ventes, les acquéreurs potentiels sont invités à se faire connaître auprès de Boisgirard - Antonini, avant la vente, afin de permettre l'enregistrement de leurs données personnelles.

Boisgirard - Antonini se réserve de demander à tout acquéreur potentiel de justifier de son identité ainsi que de ses références bancaires.

Boisgirard - Antonini se réserve d'interdire l'accès à la salle de vente de tout acquéreur potentiel pour justes motifs.

b) Toute personne qui se porte enchérisseur s'engage à régler personnellement et immédiatement le prix d'adjudication augmenté des frais à la charge de l'acquéreur et de tous impôts ou taxes qui pourraient être exigibles.

Tout enchérisseur est censé agir pour son propre compte sauf dénonciation préalable de sa qualité de mandataire pour le compte d'un tiers, acceptée par Boisgirard - Antonini.

c) Le mode normal pour enchérir consiste à être présent dans la salle de vente.

Toutefois Boisgirard - Antonini pourra accepter gracieusement de recevoir des enchères par téléphone d'un acquéreur potentiel qui se sera manifesté avant la vente. Boisgirard - Antonini ne pourra engager sa responsabilité notamment si la liaison téléphonique n'est pas établie, est établie tardivement, ou en cas d'erreur ou d'omissions relatives à la réception des enchères par téléphone.

d) Boisgirard - Antonini ne pourra engager sa responsabilité notamment en cas d'erreur ou d'omission d'exécution d'un ordre écrit.

e) Dans l'hypothèse où un prix de réserve aurait été stipulé par le vendeur, Boisgirard - Antonini se réserve de porter des enchères pour le compte du vendeur jusqu'à ce que le prix de réserve soit atteint.

f) Boisgirard - Antonini dirigera la vente de façon discrétionnaire tout en respectant les usages établis.

Boisgirard - Antonini se réserve de refuser toute enchère, d'organiser les enchères de la façon la plus appropriée, de déplacer certains lots lors de la vente, de retirer tout lot de la vente, de réunir ou de séparer des lots.

En cas de contestation Boisgirard - Antonini se réserve de désigner l'adjudicataire, de poursuivre la vente ou de l'annuler, ou encore de remettre le lot en vente.

g) L'adjudicataire ne pourra obtenir la livraison du lot qu'après règlement de l'intégralité du prix.

En cas de remise d'un chèque ordinaire, seul l'encaissement du chèque vaudra règlement.

## 3 - Les incidents de la vente

a) Dans l'hypothèse où deux personnes auront porté des enchères identiques par la voix, le geste, ou par téléphone et réclament en même temps le bénéfice de l'adjudication après le coup de marteau, le bien sera immédiatement remis en vente au prix proposé par les derniers enchérisseurs, et tout le public présent pourra porter de nouvelles enchères.

b) Pour faciliter la présentation des biens lors de ventes, Boisgirard - Antonini pourra utiliser des moyens vidéos. Les photos du catalogue ne sont pas contractuelles.

En cas d'erreur de manipulation pouvant conduire pendant la vente à présenter un bien différent de celui sur lequel les enchères sont portées, Boisgirard - Antonini ne pourra engager leur responsabilité, et sera seul juge de la nécessité de recommencer les enchères.

## 4 - Prémption de l'État français

L'État français dispose d'un droit de préemption des œuvres vendues conformément aux textes en vigueur.

L'exercice de ce droit intervient immédiatement après le coup de marteau, le représentant de l'État manifestant alors la volonté de ce dernier de se substituer au dernier enchérisseur, et devant confirmer la préemption dans les 15 jours.

Boisgirard - Antonini ne pourra être tenu pour responsable des conditions de la préemption pour l'État français.

## 5 - L'exécution de la vente

a) En sus du prix de l'adjudication, l'adjudicataire (acheteur) devra acquitter par lot et par tranche dégressive les commissions et taxes suivantes :

1) Lots en provenance de l'Union européenne :

Les frais seront dégressifs par tranche et par lot, de 22 % + TVA (soit 26,40 % TTC) jusqu'à 350 000 €, et de 15,50 % + TVA (soit 18,53 % TTC) au-delà de 350 000 €.

Les lots précédés d'un \* sont vendus par un associé ou par un collaborateur de la Maison de vente.

Ces frais seront précisés avant la vente.

En cas de règlement par Carte Bleue étrangère, la Maison de Vente Boisgirard - Antonini facturera 1 % en sus du montant de l'adjudication.

2) Les lots précédés d'un \* seront assujettis à la TVA supplémentaire de 7 % s'ils restent en France ou en Union européenne

La TVA à l'import peut être rétrocédée à l'adjudicataire sur présentation des justificatifs d'exportation hors Union européenne dans les deux mois qui suivent la vente.

Le paiement du lot aura lieu au comptant, pour l'intégralité du prix, des frais et taxes, même en cas de nécessité d'obtention d'une licence d'exportation.

- L'adjudicataire pourra s'acquitter par les moyens suivants :

- en espèces : jusqu'à 1 000 € frais et taxes compris pour les ressortissants français et 15 000 € pour les ressortissants étrangers sur présentation de leurs papiers d'identité.

- par chèque ou virement bancaire.

- par carte de crédit : VISA - MASTERCARD.

b) Dans l'hypothèse où l'adjudicataire ne se sera pas fait enregistrer avant la vente, il devra communiquer les renseignements nécessaires dès l'adjudication du lot prononcée.

c) Il appartiendra à l'adjudicataire de faire assurer le lot dès l'adjudication. Il ne pourra recourir contre Boisgirard - Antonini, dans l'hypothèse du vol, de la perte ou de la dégradation de son lot, après l'adjudication.

d) Le lot ne sera délivré à l'acquéreur qu'après paiement intégral du prix des frais et des taxes.

Dans l'intervalle Boisgirard - Antonini pourra facturer à l'acquéreur des frais de dépôt du lot, et éventuellement des frais de manutention et de transport.

À défaut de paiement par l'adjudicataire, après mise en demeure restée infructueuse, le bien est remis en vente à la demande du vendeur sur folle enchère de l'adjudicataire défaillant ; si le vendeur ne formule pas cette demande dans un délai d'un mois à compter de l'adjudication, la vente est résolue de plein droit, sans préjudice de dommages intérêts dus par l'adjudicataire défaillant.

En outre, Boisgirard - Antonini se réserve de réclamer à l'adjudicataire défaillant, à son choix :

- des intérêts au taux légal majoré de cinq points.

- le remboursement des coûts supplémentaires engendrés par sa défaillance.

- le paiement de la différence entre le prix d'adjudication initial et le prix d'adjudication sur folle enchère s'il est inférieur, ainsi que les coûts générés par les nouvelles enchères.

Boisgirard - Antonini se réserve d'exclure de ses ventes futures, tout adjudicataire qui aura été défaillant ou qui n'aura pas respecté les présentes conditions générales d'achat.

Il est vivement demandé aux adjudicataires de procéder à un enlèvement le plus rapide possible de leurs achats, afin de limiter les frais de stockage qui sont à leur charge.

Les achats de petits volumes seront transportés chez Boisgirard - Antonini où ils seront gardés à titre gracieux pendant un mois. Passé ce délai, des frais de dépôt seront supportés par les acquéreurs au tarif de 3 € par jour et par lot.

L'entreposage des lots ne saurait engager en aucune façon la responsabilité de la SVV Boisgirard - Antonini. Pour les ventes à Drouot, les objets sont à retirer au magasinage de l'Hôtel Drouot, dont les frais sont à la charge des acheteurs.

Tout lot non vendu et non retiré dans le mois qui suit la vente, sera placé au garde-meuble. Frais à la charge du propriétaire.

## 6 - Propriété intellectuelle - reproduction des œuvres

Boisgirard - Antonini est propriétaire du droit de reproduction de leur catalogue.

Toute reproduction de celui-ci est interdite et constitue une contrefaçon à son préjudice.

En outre Boisgirard - Antonini dispose d'une dérogation légale leur permettant de reproduire dans son catalogue les œuvres mises en vente, alors même que le droit de reproduction ne serait pas tombé dans le domaine public.

## 7 - Compétences législative et juridictionnelle

La loi française seule régit les présentes conditions générales d'achat.

Toute contestation relative à leur existence, leur validité, leur opposabilité à tout enchérisseur et acquéreur, et à leur exécution sera tranchée par le tribunal compétent du ressort de Paris (France).

# BOISGIRARD ANTONINI

Presse-papiers en cristal et objets dérivés du XIX<sup>e</sup> s.  
Cristallo-cérames, cristallo-émaux et objets filigranés  
Opalines du XIX<sup>e</sup> s. Verrerie et cristaux du XIX<sup>e</sup> et XX<sup>e</sup> s.  
Objets en verre et céramiques Art Nouveau & Art Déco  
Objets en nacre  
Bronzes

**Jeudi 20 octobre 2016 à 14 heures**

**Drouot - salle 12**

9 rue Drouot - 75009 Paris

tél. : +33(0)1 48 00 20 12



Consultant :

Roland DUFRENNE

Tél. 06 63 41 42 05 - 04 93 96 62 02

roland.dufrenne@cegetel.net

Expositions publiques :

Mercredi 19 octobre 2016 de 11 h à 18 h

Jeudi 20 octobre 2016 de 11 h à 12 h

Contactez Isabelle DELHOMME

**Commissaires-Priseurs habilités : Isabelle Boisgirard et Pierre-Dominique Antonini**

1 rue de la Grange-Batelière - 75009 Paris - tél. : +33(0)1 47 70 81 36 - fax : +33(0)1 42 47 05 84 - mail : boisgirard@club-internet.fr

La totalité des illustrations est consultable sur le site Internet : [www.boisgirard.com](http://www.boisgirard.com)



5



6



7



8



9



10



11



12

## Documentation

**1**  
**Drahotova (Olga) - 1983.** *L'art du verre en Europe.*  
Gründ. 30/40 €

**2**  
**Saurma (Johannes von) - 1996.** *De la Flamme à l'âme. Les presse-papiers des cristalleries de Saint-Louis de 1845 à nos jours.* Saint-Louis. 20/30 €

**3**  
*Annual Bulletin of the Paperweight Collector's Association.* Quatre bulletins : 1976, 1982, 2007, 2010. 30/50 €

**4**  
**Mannoni (Edith). 1970-1980.** *Opalines.* Collection L'amateur d'art. Ch. Massin. 10/15 €

## Presse-papiers du XIX<sup>e</sup> siècle en cristal et objets dérivés

**5**  
**Clichy.** Presse-papiers à fond de torsades blanches filigranées orné de quinze bonbons polychromes. Diam. 5,8 cm, haut. 3,8 cm. 200/300 €

**6**  
**Val-Saint-Lambert.** Presse-papiers à fond gris bleuté et d'une pastille centrale marron ornée d'un cristallo-cérame représentant le profil gauche d'un militaire ; torsade rubanée périphérique. Diam. 9,2 cm, haut. 5,5 cm. 150/200 €

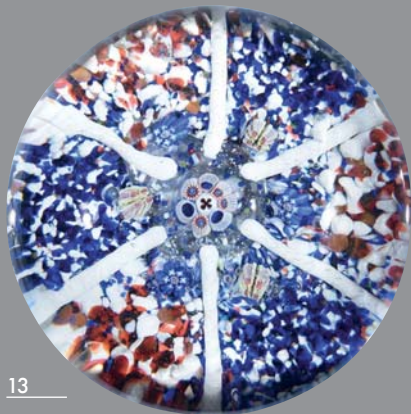
**7**  
**Saint-Mandé.** Presse-papiers à motif de cinq cercles concentriques de bonbons polychromes. Diam. 6,5 cm, haut. 4,5 cm. 120/150 €

**8**  
**Saint-Mandé.** Deux presse-papiers miniatures  
1°/ Presse-papiers à motif de trois cercles concentriques de bonbons polychromes. Diam. 4,3 cm, haut. 2,9 cm.  
2°/ Presse-papiers à motif de bonbons en pêle-mêle. Diam. 4,3 cm, haut. 2,9 cm. 200/250 €

**9**  
**Saint-Mandé.** Presse-papiers orné d'une médaille en cristallo-cérame intitulé *Britain's Hope* (l'espoir de l'Angleterre) représentant le prince de Galles enfant habillé en marin devant une ancre de navire. Diam. 5,3 cm, haut. 3,6 cm. 100/150 €

**10**  
**Saint-Mandé.** Presse-papiers orné d'un cristallo-cérame représentant le buste du prince Albert, époux de la reine Victoria. Diam. 6,1 cm, haut. 4,4 cm. 180/250 €





13



14



15



16



17



18



19

**11**  
**Saint-Mandé.** Presse-papiers orné d'un cristallo-cérame représentant le buste du marquis de Lafayette.  
Diam. 6,7 cm, haut. 4,7 cm. **200/250 €**

**12**  
**Apsley Pelatt.** Paire de boutons de porte orné de deux cristallo-cérames représentant l'un Shakespeare, l'autre Robert Brown (1773-1858), botaniste écossais. Montures en laiton doré.  
Haut. 5,8 cm chaque sans la tige. **250/300 €**

**13**  
**Saint-Louis.** Presse-papiers à six quartiers, trois à fond granité bleu et blanc portant un bonbon blanc, trois à fond granité rouge et blanc portant un bonbon bleu, séparés par six cannes blanches rayonnant d'un bonbon central marqué d'une croix ; torsade périphérique filigranée blanche et rose.  
Diam. 7 cm, haut. 3,9 cm. **350/400 €**

**14**  
**Saint-Louis.** Presse-papiers orné d'un dahlia rose à quatre rangs de pétales striés entourés de cinq feuilles vertes ; motif rayonnant taillé au revers.  
Diam. 5,4 cm, haut. 3,4 cm. **1.000/1.200 €**

**15**  
**Clichy.** Presse-papiers à motif de trois cercles concentriques de bonbons polychromes autour d'une rose de Clichy verte et rose centrale. Taille à six pontils.  
Diam. 6,7 cm, haut. 4,9 cm. **600/700 €**

**16**  
**Clichy.** Presse-papiers à motif de deux cercles, l'un composé de cinq roses de Clichy vertes et roses et de dix bonbons verts, le second de huit bonbons rouges autour d'un bonbon en étoile blanche.  
Diam. 5,3 cm, haut. 3,8 cm. **450/500 €**

**17**  
**Clichy.** Presse-papiers orné d'une guirlande polylobée composée de bonbons verts, contournant cinq bonbons mauves et cinq roses de Clichy vertes et roses ; motif central formé de huit bonbons roses autour d'une étoile blanche.  
Diam. 6,2 cm, haut. 4,6 cm. **600/700 €**

**18**  
**Baccarat.** Presse-papiers à motif de cercle formé de six bonbons bleus et blancs à fléchettes et de dix-huit bonbons blancs entourant six bonbons étoilés blanc à cœur vert et un bonbon central tricolore à fléchettes.  
Diam. 7,7 cm, haut. 4,9 cm. **400/500 €**

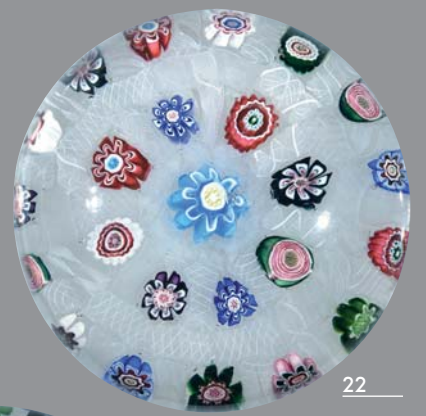
**19**  
**Baccarat.** Presse-papiers à motif de deux guirlandes entrelacées formées l'une de bonbons blancs, la seconde de bonbons roses, blancs et verts, entourant un cercle de onze bonbons blancs et un bonbon central tricolore à fléchettes.  
Diam. 6,6 cm, haut. 4,7 cm. **350/400 €**



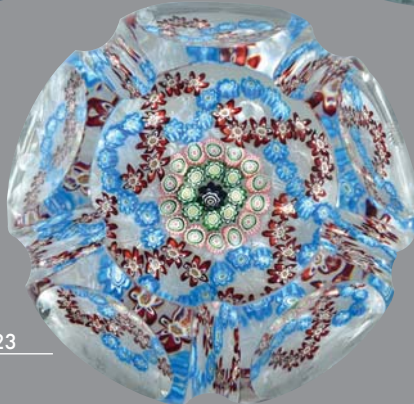
20



21



22



23



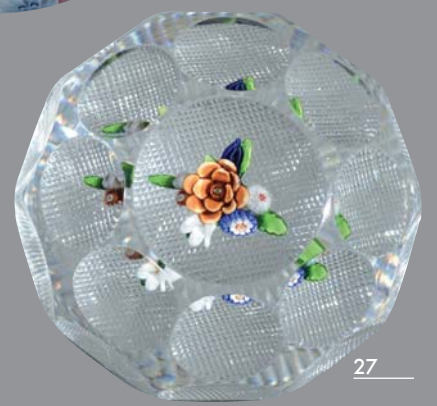
24



25



26



27

**20**  
**Baccarat.** Presse-papiers daté 1849 (chiffres à l'envers), à motif de millefiori de cannes polychromes. Diam. 7,7 cm, haut. 4,9 cm.

1.600/1.800 €

**21**  
**Baccarat.** Presse-papiers signé et daté B 1848, à fond de torsades blanches filigranées orné de bonbons polychromes dont 10 à silhouette Gridel (cygne, chèvre, coq, singe, faisan, éléphant, cheval, chien, chevreuil et papillon). Diam. 7,4 cm, haut. 5,3 cm.

1.500/1.800 €

**22**  
**Clichy.** Presse-papiers à fond de torsades blanches filigranées orné de vingt-et-un bonbons polychromes et de trois roses de Clichy vertes et roses répartis en deux cercles concentriques. Diam. 7,9 cm, haut. 5,5 cm.

600/700 €

**23**  
**Clichy.** Presse-papiers à fond de torsades blanches filigranées orné de deux guirlandes entrelacées, l'une de bonbons turquoise, l'autre de bonbons rouges et blancs, autour d'un motif central formé de deux cercles de bonbons polychromes autour d'un bonbon violet. Taille à cinq pontils, cinq côtes creuses et fenêtre supérieure (taille spécifique de Clichy). Diam. 7,8 cm, haut. 5,6 cm.

900/1.000 €

**24**  
**Clichy.** Presse-papiers à motif de trois cercles concentriques de bonbons polychromes dont une rose de Clichy verte et jaune, autour d'un bonbon central violet et blanc. Diam. 7,9 cm, haut. 5,5 cm.

600/700 €

**25**  
**Saint-Louis.** Presse-papiers à motif de bouquet de mariée formé d'un champignon de cinq cercles de cannes polychromes organisées autour d'une canne centrale blanche à étoile bleue, entouré à la base par une torsade filigranée blanche et bleue et un cercle incolore. Taille à trois rangs de pontils et fenêtre supérieure. Diam. 8,1 cm, haut. 5,8 cm.

1.600/1.800 €

**26**  
**Saint-Louis.** Presse-papiers à fond de latticino blanc spirale orné d'une double clématite bleue à deux rangs de cinq pétales, sur une tige verte portant quatre feuilles. Diam. 7 cm, haut. 5,2 cm.

900/1.000 €

**27**  
**Saint-Louis.** Presse-papiers orné d'un bouquet dressé composé de trois fleurettes, de quatre bonbons polychromes et de feuilles vertes. Taille à trois rangs de pontils, fenêtre supérieure et guillochage au revers. Diam. 8 cm, haut. 5,5 cm.

550/700 €





28



29



30



31



32



33



34



35



36

**28**

**Fabrique non identifiée.** Presse-papiers magnum orné d'une double clématite rose à deux rangs de six pétales, sur une tige verte portant cinq feuilles et un bouton rose. Densité 2,98, fluorescence jaune. Diam. 10,1 cm, haut. 5,5 cm. **700/900 €**

**29**

**Saint-Louis.** Presse-papiers à motif de couronne formée de dix torsades filigranées blanches, de dix torsades rouges et vertes et de dix torsades rouges et bleues, centrées par un bonbon tricolore. Diam. 6,4 cm, haut. 4,5 cm. **1.200/1.300 €**

**30**

**Saint-Louis ou Baccarat.** Presse-papiers orné d'une poire jaune et orange, sur une tige verte portant trois feuilles. Diam. 6,4 cm, haut. 5 cm. **650/800 €**

**31**

**Clichy.** Presse-papiers miniature à motif de huit bonbons polychromes et une rose de Clichy verte et rose. Diam. 4,5 cm, haut. 3,2 cm. **350/400 €**

**32**

**Clichy.** Presse-papiers miniature à motif de deux cercles, l'un composé de cinq bonbons violets et dix bonbons blancs, le second de onze bonbons roses autour d'un bonbon central vert et blanc. Diam. 4,3 cm, haut. 3,1 cm. **250/300 €**

**33**

**Clichy Appert.** Presse-papiers à fond blanc granité orné de trois cercles concentriques de bonbons polychromes et de sept roses blanches, autour d'un bonbon central bleu et blanc. Diam. 7,8 cm, haut. 5,1 cm. **300/400 €**

**34**

**Saint-Louis.** Rare presse-papiers à fond rose translucide orné d'une camomille blanche sur une tige verte portant quatre feuilles et un bouton blanc et vert. Diam. 6,8 cm, haut. 4,8 cm. **800/1.000 €**

**35**

**Saint-Louis.** Presse-papiers à motif de cannes et de torsades polychromes en pêle-mêle. Diam. 6,8 cm, haut. 4,6 cm. **100/150 €**

**36**

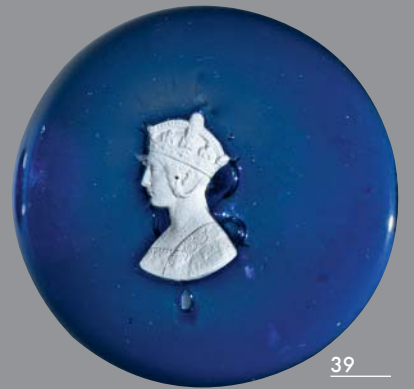
**Saint-Mandé.** Presse-papiers orné d'un cristal-cérame représentant le profil droit du comte de Chambord. Diam. 6,8 cm, haut. 5 cm. **200/250 €**



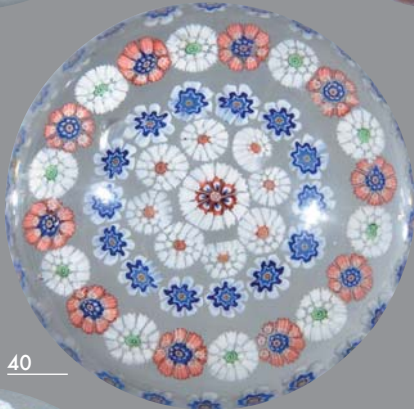
37



38



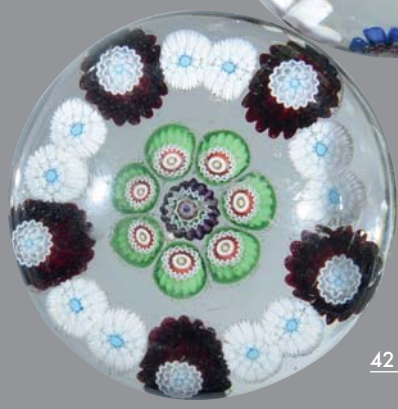
39



40



41



42



**37**  
**Saint-Louis.** Presse-papiers à motif de couronne périphérique de bonbons blancs et bleus alternés de bonbons polychromes entourant cinq bonbons roses et blancs et un bonbon central blanc étoilé.  
Diam. 5,6 cm, haut. 3,7 cm. **150/200 €**

**38**  
**Saint-Mandé.** Presse-papiers à motif de cannes polychromes en pêle-mêle.  
Diam. 6,1 cm, haut. 3,4 cm. **100/150 €**

**39**  
**Saint-Mandé.** Presse-papiers à fond bleu translucide orné d'un cristallo-cérame représentant le profil couronné de la reine Victoria.  
Diam. 5,3 cm, haut. 3,8 cm. **100/150 €**

**40**  
**Baccarat.** Presse-papiers à motif de quatre cercles concentriques de bonbons polychromes et blancs autour d'un bonbon central tricolore à fléchettes (chocs).  
Diam. 6,5 cm, haut. 4,9 cm. **200/250 €**

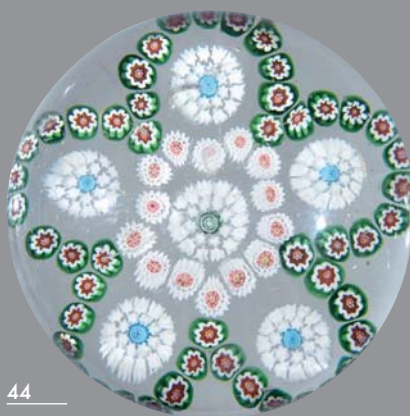
**41**  
**Baccarat.** Presse-papiers à motif de quatre cercles concentriques de bonbons polychromes autour d'un bonbon central blanc, rose et vert (qqz rayures).  
Diam. 6,5 cm, haut. 4,4 cm. **250/300 €**

**42**  
**Clichy.** Trois presse-papiers  
1<sup>o</sup>/ Presse-papiers à motif de deux cercles concentriques dont un composé de cinq bonbons violets et dix bonbons verts et jaunes, le second de neuf bonbons roses autour d'un bonbon bleu et blanc (micro-égrenures).  
Diam. 4,6 cm, haut. 3,4 cm.  
2<sup>o</sup>/ Presse-papiers à motif de deux cercles concentriques dont un composé de cinq bonbons blancs et dix bonbons bleus et roses, le second de six bonbons roses, blancs et verts autour d'un bonbon vert (micro-chocs et micro-égrenure).  
Diam. 4,3 cm, haut. 3,3 cm.  
3<sup>o</sup>/ Presse-papiers à motif de deux cercles concentriques dont un composé de cinq bonbons violets et dix bonbons blancs étoilés, le second de sept bonbons verts, roses et blancs autour d'un bonbon violet (choc latéral).  
Diam. 4,5 cm, haut. 3,4 cm.  
**450/500 €**





43



44



45



48



49



46



47



50

#### 43

**Baccarat.** Presse-papiers à motif de rosace formée de quatre guirlandes de bonbons tricolores en forme de cœur et de neuf bonbons polychromes dont quatre à fléchettes vertes.

Diam. 8,3 cm, haut. 5,3 cm.

400/500 €

#### 44

**Baccarat.** Presse-papiers à motif de rosace formée d'une guirlande polylobée de bonbons verts, blancs et roses contournant cinq bonbons blancs étoilés ; cercle de bonbons blancs et roses entourant un bonbon central blanc étoilé (deux chocs en surface et deux vers la base).

Diam. 7,5 cm, haut. 5,4 cm.

200/250 €

#### 45

**Clichy Appert.** Presse-papiers à motif de trois cercles concentriques de bonbons polychromes dont un comportant dix roses blanches, autour d'un bonbon central bleu.

Diam. 7,5 cm, haut. 5,5 cm.

200/250 €

#### 46

**Clichy Appert (attribué à).** Presse-papiers à motif de trois cercles concentriques de bonbons polychromes centrés par un bonbon blanc et rose.

Diam. 8 cm, haut. 5,1 cm.

100/150 €

#### 47

**Clichy.** Presse-papiers à motif de trente-six bonbons polychromes, une rose blanche à cœur rose et une rose verte et rose.

Diam. 8 cm, haut. 5,6 cm.

600/800 €

#### 48

Deux presse-papiers

1°/ **Clichy Appert (attribué à).** Presse-papiers à fond jaspé bleu et blanc orné de bonbons polychromes groupés et de bulles organisées. Diam. 7,3 cm, haut. 4,6 cm.

2°/ Presse-papiers à motif de quatre cercles concentriques de bonbons polychromes.

150/200 €

#### 49

**Clichy Appert (attribués à).** Deux presse-papiers  
1°/ Presse-papiers à motif de trois cercles concentriques de bonbons polychromes dont un cercle de bonbons en tube, autour d'un bonbon central polychrome et blanc. Diam. 7,9 cm, haut. 3,9 cm.

2°/ Presse-papiers à fond blanc granité orné de deux rangs de bonbons polychromes à dominante bleue autour d'un bonbon central jaune et blanc ; couronne périphérique polychrome granitée. Diam. 7,5 cm, haut. 5,6 cm.

150/200 €

#### 50

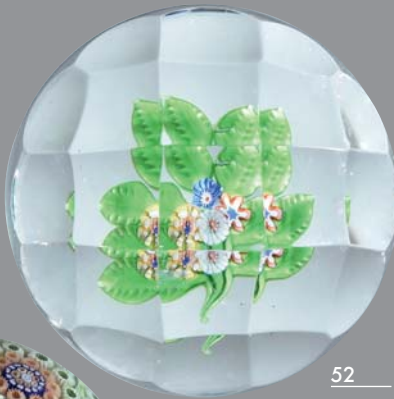
**Saint-Louis.** Presse-papiers à fond de latticino blanc spiralé orné de six radis (2 blancs, 2 mauves, un rose et un jaune).

Diam. 6,1 cm, haut. 4,3 cm.

300/400 €



51



52



53



54



55



56



57



58

**51**  
**Clichy.** Presse-papiers à motif bouquet composé de trois bonbons (un turquoise, un violet et un rouge) sur une tige verte portant cinq feuilles.  
Diam. 4,4 cm, Haut. 3,1 cm. **250/300 €**

**52**  
**Saint-Louis.** Presse-papiers à motif de bouquet composé de quatre bonbons sur une tige verte portant cinq feuilles. Taille en nid d'abeille.  
Diam. 5,5 cm, haut. 3,6 cm. **200/250 €**

**53**  
**Saint-Mandé.** Presse-papiers orné d'un cristallo-cérame représentant la crucifixion.  
Diam. 6,2 cm, haut. 4,4 cm. **80/100 €**

**54**  
**Saint-Louis.** Presse-papiers à motif de tapis de cannes vertes à cinq bonbons rose saumon, bleus et blancs entourant un cercle de bonbons rose saumon, d'un cercle de sept bonbons blancs et bleus et d'un bonbon central blanc et rose saumon.  
Diam. 5,5 cm, haut. 3,4 cm. **600/800 €**

**55**  
**Clichy.** Presse-papiers orné d'un cristallo-cérame représentant un angelot.  
Diam. 6,2 cm, haut. 4 cm. **250/300 €**

**56**  
**Clichy.** Bouton de porte à motif de deux cercles, l'un composé de cinq bonbons tricolores et dix bonbons en étoile blanche, le second de huit bonbons verts autour d'un bonbon central blanc et rose. Monture en laiton.  
Diam. 4,9 cm, haut. 6 cm. **250/300 €**

**57**  
**Saint-Louis.** Bouton de porte orné d'une couronne de bonbons à dominantes blanche et bleu de lin entourant cinq bonbons rose saumon et bleus et un bonbon central jaune acide, blanc et bleu (fines égrenures à la jonction de la monture). Monture en laiton.  
Diam. 5,5 cm, haut. 6,7 cm. **150/200 €**

**58**  
**Saint-Mandé.** Poignée de porte à motif deux cercles, l'un composé de bonbons verts et blancs alternés de bonbons tricolores, le second de sept bonbons blancs autour d'un bonbon central vert et blanc, variation du motif de rose. Monture à cliché en laiton.  
Diam. du bouton 4,1 cm, haut. du bouton 4,7 cm, long. totale 7,6 cm. **150/180 €**





59



60



61



62



63



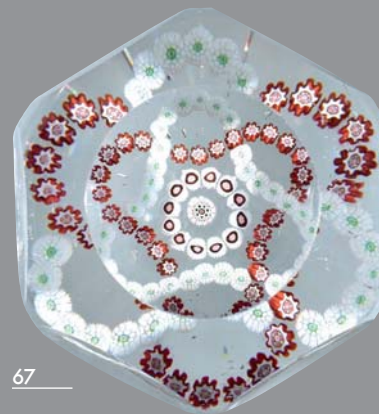
64



65



66



67

### 59

**Saint-Louis.** Presse-papiers à fond de latticino blanc spiralé orné d'un géranium rose à cinq pétales et cinq sépales verts sur une tige portant deux feuilles vertes.

Diam. 6,4 cm, haut. 4,4 cm. **800/1.000 €**

### 60

**Clichy.** Presse-papiers orné d'une pensée à deux pétales violets et trois pétales jaunes et étamines brunes, sur une tige verte portant trois feuilles et un bouton violet.

Diam. 5,9 cm, haut. 4 cm. **1.200/1.500 €**

### 61

**Saint-Mandé.** Presse-papiers à motif de deux cercles, l'un composé de bonbons bleus et blancs alternés de bonbons tricolores, le second de dix bonbons roses autour d'un bonbon central blanc.

Diam. 4,9 cm, haut. 2,9 cm. **150/200 €**

### 62

**Baccarat.** Presse-papiers orné d'une pensée à deux pétales violets et trois pétales jaunes à pois violet et trois filaments noirs, sur une tige verte portant cinq feuilles vertes. Étoile taillée au revers.

Diam. 5,1 cm, Haut. 3,6 cm. **150/200 €**

### 63

**Clichy.** Presse-papiers à motif de deux cercles, l'un composé de cinq bonbons rouge foncé, blancs et bleus et de dix petits bonbons verts, le second de six bonbons polychromes autour d'un bonbon central rose.

Diam. 4,9 cm, haut. 3,4 cm. **150/200 €**

### 64

**Baccarat.** Presse-papiers orné d'une primevère à six pétales roses à bande blanche godronnée entourant un bonbon central blanc et bleu à cœur jaune et rose ; tige verte portant sept feuilles.

Diam. 5,1 cm, haut. 3,4 cm. **400/450 €**

### 65

**Saint-Louis.** Presse-papiers orné d'une grappe de groseilles roses, sur une tige jaune ocre portant trois feuilles vertes.

Diam. 5,5 cm, haut. 3,9 cm. **650/700 €**

### 66

**Bohême.** Presse-papiers à fond jaspé polychrome et festons orange orné d'un cristallo-cérame représentant un cerf en trois dimensions. Taille à facettes et sommet pyramidal. Fin du XIX<sup>e</sup> s.

Haut. 12 cm. **120/150 €**

### 67

**Baccarat.** Presse-papiers à motif de deux guirlandes trilobées entrecroisées formées l'une de bonbons blancs, l'autre de bonbons rouges, entourant un cercle de bonbons blancs et rouges et un bonbon central blanc et rouge à sept trèfles verts. Taille à six pontils et fenêtre supérieure.

Diam. 7,5 cm, haut. 5,2 cm. **250/350 €**



68



69



70



71



72



73



74



75



76

**68**  
**Clichy.** Presse-papiers à motif de panier de cannes vertes alternées de torsades blanches filigranées, entourant un millefiori de cinq cercles concentriques de bonbons polychromes autour d'un bonbon central blanc rose et vert.  
Diam. 8,2 cm, haut. 5,6 cm. **1.000/1.200 €**

**69**  
**Baccarat.** Presse-papiers à motif de bouquet de mariée formé d'un champignon de cannes polychromes en millefiori dont deux à fleurettes vertes, entouré à la base par une torsade blanche et bleue filigranée et un cercle incolore. Étoile taillée au revers.  
Diam. 8 cm, haut. 5,2 cm. **600/800 €**

**70**  
**Baccarat.** Presse-papiers orné d'une clématite à six pétales blancs striés doublés de six pétales rouges, sur une tige verte portant sept feuilles ; couronne périphérique de bonbons verts et blancs alternés de bonbons blancs. Étoile taillée au revers.  
Diam. 6,3 cm, haut. 3,9 cm. **600/800 €**

**71**  
**Baccarat.** Presse-papiers orné de six boutons de clématites roses, sur cinq tiges vertes portant sept feuilles. Taille à flûtes latérales et étoile au revers.  
Diam. 7,8 cm, haut. 5,5 cm. **400/500 €**

**72**  
**Clichy.** Presse-papiers orné de dix-huit bonbons polychromes en deux cercles concentriques autour d'une rose verte et rose centrale.  
Diam. 6,4 cm, haut. 4,7 cm. **500/600 €**

**73**  
**Baccarat.** Presse-papiers orné d'une double clématite blanche à deux rangs de pétales striés autour d'un bonbon vert et blanc à fléchettes, sur une tige verte portant sept feuilles et un bouton blanc ; couronne périphérique de bonbons blancs alternés de bonbons verts, blancs et roses. Étoile taillée au revers.  
Diam. 8 cm, haut. 5,4 cm. **800/1.000 €**

**74**  
**Baccarat.** Presse-papiers orné d'une pensée à deux pétales violets et trois pétales jaunes à trois filaments noirs et pois violet, sur une tige verte portant neuf feuilles et un bouton jaune et violet, entourée d'une couronne de bonbons bleus et blancs à fléchettes alternés de bonbons blancs et roses. Étoile taillée au revers.  
Diam. 6,5 cm, haut. 4,2 cm. **500/600 €**

**75**  
**Baccarat.** Presse-papiers à motif de trois cercles concentriques de bonbons tricolores dont certains à fléchettes.  
Diam. 5,1 cm, haut. 3,7 cm. **150/200 €**

**76**  
**Baccarat.** Presse-papiers orné d'une pensée à deux pétales violets et trois pétales jaunes à trois filaments noirs et pois violet, sur une tige verte portant dix feuilles et un bouton jaune et violet.  
Diam. 7,2 cm, haut. 5,2 cm. **250/300 €**





77



78



79



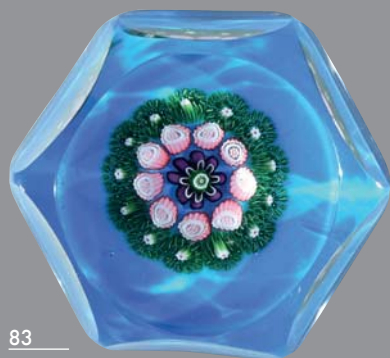
80



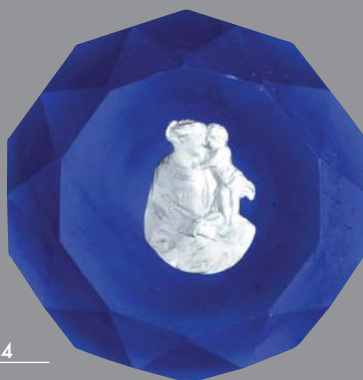
81



82



83



84



85

**77**

**Saint-Louis.** Presse-papiers à motif de couronne de bonbons jaunes et blancs alternés de bonbons blancs, bleus et roses, entourant cinq bonbons bleus et un bonbon central rose, blanc, bleu et vert. Diam. 5,4 cm, haut. 3,4 cm. **150/200 €**

**78**

**Baccarat.** Presse-papiers orné d'une églantine rose et blanche à cinq pétales cordiformes doublés, sur une tige verte portant sept feuilles. Étoile taillée au revers. Diam. 6,6 cm, haut. 4,5 cm. **350/500 €**

**79**

**Saint-Louis.** Presse-papiers à fond de latticino blanc spiralé orné d'une couronne périphérique de bonbons polychromes bleus alternés de bonbons jaunes à fléchettes bleues, entourant cinq bonbons tricolores et un bonbon central vert, blanc et rose. Diam. 6,7 cm, haut. 4,7 cm. **400/500 €**

**80**

**Baccarat.** Presse-papiers orné d'une pensée à deux pétales violets et trois pétales jaunes à trois filaments noirs et pois violet, sur une tige verte portant neuf feuilles et un bouton jaune et violet. Diam. 5,8 cm, haut. 4,2 cm. **250/300 €**

**81**

**Saint-Louis.** Presse-papiers miniature à fond de latticino blanc spiralé orné d'une poire à deux feuilles vertes. Diam. 4,7 cm, haut. 2,3 cm. **300/400 €**

**82**

**Pantin.** Presse-papiers à motif de fleur à cinq pétales bleus et cinq étamines jaunes, sur une tige vert bleuté portant cinq feuilles vert tilleul. Diam. 5,5 cm, haut. 3,6 cm. **2.000/3.000 €**

**83**

**Clichy.** Presse-papiers miniature à fond turquoise orné de deux cercles concentriques, l'un vert gazon, le second de neuf bonbons roses autour d'un bonbon central violet. Taille à six pontils et fenêtre supérieure. Diam. 4,7 cm, haut. 2,7 cm. **250/300 €**

**84**

**Baccarat.** Presse-papiers à fond bleu translucide orné d'un cristallo-cérame représentant la Vierge et l'enfant Jésus. Taille à facettes. Diam. 7,1 cm, haut. 3,7 cm. **250/300 €**

**85**

**Saint-Louis.** Presse-papiers à fond de torsades blanches filigranées orné d'une couronne périphérique de bonbons bleus et blancs alternés de bonbons jaunes, entourant cinq bonbons verts et blancs et un bonbon central tricolore. Diam. 7,4 cm, haut. 4,8 cm. **400/450 €**



86



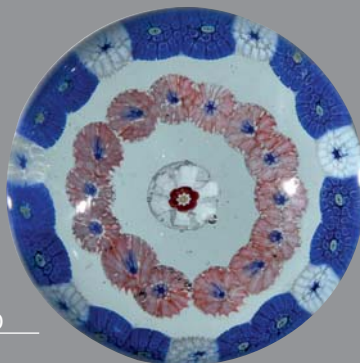
87



88



89



90



91



92



93



94

**86**

**Saint-Louis.** Rare presse-papiers à motif de bouquet de mariée composé d'un champignon de cannes polychromes surmonté de bonbons dont un à fléchettes roses, entourés à la base par une torsade filigranée rose et blanche. Étoile taillée au revers.  
Diam. 8,2 cm, haut. 5,6 cm. **800/1.000 €**

**87**

**Baccarat.** Presse-papiers signé et daté B 1846, à motif de millefiori de cannes polychromes serrées.  
Diam. 7,3 cm, haut. 4,8 cm. **1.500/1.800 €**

**88**

**Pantin.** Presse-papiers orné d'une pomme orangée, sur une tige ocre portant trois feuilles vert tilleul.  
Diam. 5,5 cm, haut. 3,9 cm. **1.800/2.000 €**

**89**

**Saint-Mandé.** Presse-papiers à motif de couronne périphérique de bonbons polychromes alternés entourant un cercle de sept bonbons verts et un bonbon central tricolore à fléchettes.  
Diam. 5,1 cm, haut. 3,7 cm. **200/250 €**

**90**

**Saint-Louis.** Presse-papiers à motif de deux cercles, l'un de sept bonbons blancs et quatorze bonbons bleu cobalt, le second de quatorze bonbons roses et un bonbon central blanc et rose.  
Diam. 5,2 cm, haut. 3,2 cm. **150/200 €**

**91**

**Saint-Louis.** Presse-papiers à motif de couronne périphérique de bonbons roses alternés de bonbons bleus, entourant cinq bonbons verts et un bonbon central bleu, blanc et jaune.  
Diam. 5,1 cm, haut. 3,2 cm. **150/200 €**

**92**

**Clichy.** Presse-papiers miniature à motif de deux cercles, l'un de cinq bonbons verts et dix bonbons roses, le second de six bonbons violets et d'un bonbon central blanc étoilé.  
Diam. 4,5 cm, haut. 3,4 cm. **200/250 €**

**93**

**Clichy.** Presse-papiers miniature à motif de sept bonbons polychromes et deux roses de Clichy vertes et roses.  
Diam. 4,2 cm, haut. 2,8 cm. **250/300 €**

**94**

**Clichy.** Presse-papiers miniature à motif de deux cercles, l'un de cinq bonbons blancs et dix bonbons roses, le second de sept bonbons verts et un bonbon central rose et blanc.  
Diam. 4,4 cm, haut. 3 cm. **200/250 €**





95



96



97



98



99



100



101



102



103

**95**  
**Clichy.** Presse-papiers miniature à motif de deux cercles, l'un de cinq bonbons violets et dix bonbons verts, le second de huit bonbons roses et un bonbon central bleu cobalt.  
 Diam. 4,4 cm, haut. 3,1 cm. **200/250 €**

**96**  
**Clichy.** Presse-papiers miniature à motif de deux cercles, l'un de cinq bonbons bleu cobalt et dix bonbons blancs à cœur jaune, le second de sept bonbons verts et roses et un bonbon central rose, blanc et bleu.  
 Diam. 4,2 cm, haut. 3,1 cm. **200/250 €**

**97**  
**Clichy.** Presse-papiers miniature à motif de deux cercles, l'un de cinq bonbons bleu cobalt et dix bonbons blancs à cœur vert, le second de neuf bonbons roses et un bonbon central vert et blanc.  
 Diam. 4,1 cm, haut. 3,3 cm. **200/250 €**

**98**  
**Saint-Louis.** Presse-papiers à motif de bouquet dressé composé de trois fleurettes (bleue, rose, blanche), deux bonbons et des feuilles vertes ; entouré à la base par une torsade blanche filigranée entre deux cercles incolores. Taille à six facettes et fenêtre supérieure.  
 Diam. 7,2 cm, haut. 4,2 cm. **750/800 €**

**99**  
**Clichy.** Presse-papiers à fond de torsades blanches filigranées orné de dix-sept bonbons polychromes ; entourage périphérique de rubans blancs spiralés.  
 Diam. 7,3 cm, haut. 4,5 cm. **400/500 €**

**100**  
**Saint-Louis.** Presse-papiers à motif de cannes et de torsades polychromes en pêle-mêle.  
 Diam. 7,9 cm, haut. 5,1 cm. **300/350 €**

**101**  
**Baccarat.** Presse-papiers à motif de primevère à cinq pétales rouges et blancs autour d'un cœur vert et blanc à fléchettes, sur une tige portant un bouton formé d'un bonbon à fléchettes et six feuilles vertes. Taille à trois rangs de pontils, fenêtre supérieure et étoile taillée au revers.  
 Diam. 7,7 cm, haut. 5,4 cm. **800/1.000 €**

**102**  
**Saint-Louis.** Presse-papiers à fond jaspé vert et blanc orné de cinq bonbons roses et blancs et d'un bonbon central bleu et blanc.  
 Diam. 7,1 cm, haut. 4,8 cm. **300/400 €**

**103**  
**Clichy.** Presse-papiers à motif de tourbillon de cannes roses et de cannes blanches spiralées autour d'un bonbon central en moule à gâteau blanc et vert.  
 Diam. 7 cm, haut. 4,8 cm. **600/800 €**



104



105



106



107



108



110



111

### 104

**Baccarat.** Presse-papiers orné d'une pensée à deux pétales violets et trois pétales jaunes à trois filets noirs et pois violet, sur une tige verte portant onze feuilles et un bouton jaune et violet. Étoile taillée au revers. Diam. 7,4 cm, haut. 5,7 cm. **250/300 €**

### 105

**Baccarat.** Presse-papiers à motif de quatre cercles concentriques de bonbons organisés autour d'un bonbon central tricolore. Diam. 6,5 cm, haut. 4,8 cm. **250/300 €**

### 106

**Baccarat.** Presse-papiers signé et daté B 1848, à fond de torsades blanches filigranées orné de bonbons polychromes dont six à silhouette Gridel (coq, chasseur, chèvre, écureuil, chien et couple de colombes). Diam. 6,3 cm, haut. 4,3 cm. **600/800 €**

### 107

**Clichy.** Deux presse-papiers

1°/ Presse-papiers à motif de bonbons polychromes, dont deux roses de Clichy, présentés en pèlemêle (choc et fêlure interne). Diam. 6,6 cm, haut. 4,6 cm.

2°/ Presse-papiers à motif de sept bonbons polychromes et d'une rose de Clichy verte et rose centrale (chocs). Diam. 4,8 cm, haut. 3,4 cm. **150/200 €**

### 108

**Saint-Louis.** Presse-papiers orné d'un cristallo-cérame représentant le profil gauche de Napoléon III entouré d'une couronne de bonbons tricolores alternés de bonbons verts, blancs et roses. Étoile taillée au revers. Diam. 7,4 cm, haut. 4,6 cm. **200/250 €**

### 109

**Origine indéterminée.** Presse-papiers à motif de neuf bonbons verts, blancs et bleus formant une croix de St André, huit bonbons roses et blancs et quatre tronçons de cannes blanches. Taille à quatre pontils et fenêtre supérieur (égrenure). Production tardive. Diam. 9 cm, haut. 5,7 cm. **50/80 €**

### 110

Poignée de cordon de tirage en cristal à décor en inclusion abstrait polychrome. Fin du XIX<sup>e</sup> s. Haut. 18,6 cm. **50/80 €**

### 111

Obélisque conique à décor interne abstrait polychrome. Fin du XIX<sup>e</sup> s. Haut. 33 cm. **40/60 €**

### 112

Ornement sphérique sur pied à décor jaspé à dominantes jaune et verte. Fin du XIX<sup>e</sup> début XX<sup>e</sup> s. Haut. 17,5 cm. **20/40 €**





113



114



116



117



118



119



120



121



122

## Presse-papiers modernes et objets assimilés

**113**

**Baccarat.** Presse-papiers orné d'un cristallo-cérame représentant Martin Luther (1483-1548). Taille à six pontils, fenêtre supérieure et revers overlay bleu à losanges (égrenures). Produit en 1955. Diam. 7,2 cm, haut. 3,8 cm.

20/30 €

**114**

**Saint-Louis.** Presse-papiers signé et daté SL 1979, à fond ambre orné de quatre fleurettes roses et de quatre fleurettes bleues. Taille à six pontils et pointes de diamant au revers. Diam. 7,8 cm, haut. 4,9 cm.

250/300 €

**116**

**Saint-Louis.** Presse-papiers « Gerbe », signé et daté SL 1988, à motif d'éventail de bonbons blancs séparés par des torsades filigranées blanches et bleues. Diam. 7,8 cm, haut. 5,4 cm.

250/300 €

**117**

**Saint-Louis.** Presse-papiers overlay triplé d'émail rouge sur émail blanc, à décor interne de champignon de cannes polychromes. Taille à cinq pontils, fenêtre supérieure et étoile au revers (micro égrenure au bord d'un pontil). Produit vers 1953. Diam. 8,5 cm, haut. 6,8 cm.

250/300 €

**118**

**Saint-Louis.** Presse-papiers signé et daté SL 1975, à fond de latticino blanc spiralé orné d'une camomille bleue. Diam. 8,1 cm, haut. 5,9 cm.

250/300 €

**119**

**Perthshire.** Presse-papiers signé et daté P 1991, à fond violet foncé surmonté de latticino blanc spiralé orné d'une fleur rose et blanche à deux boutons. Diam. 7,6 cm, haut. 6,1 cm.

200/250 €

**120**

**Perthshire.** Presse-papiers signé et daté P 1999, à fond rose translucide orné de neuf quartiers de bonbons polychromes séparés par neuf torsades blanches filigranées autour de sept bonbons bleus et blancs centraux ; entourage périphérique de neuf bonbons jaunes et de neuf torsades blanches doublés d'une couronne de bonbons gris et blancs. Diam. 7,7 cm, haut. 5,1 cm.

200/250 €

**121**

**John Deacons (Écosse).** Presse-papiers overlay signé et daté JD 2003, doublé de millefiori de cannes polychromes dont certaines à miniature (chardons, cerf, oiseaux, cœurs) ; décor interne de bouquet de trois fleurs et de papillon sur fond bleu translucide. Taille à cinq pontils et fenêtre supérieure. Diam. 8,5 cm, haut. 5,6 cm.

250/300 €

**122**

**Écosse.** Presse-papiers orné en surface d'un trèfle à trois feuilles. Diam. 4,5 cm, haut. 2,6 cm.

100/150 €





123



124



125



126



127



128



129



130



131

**123**  
**Josh Simpson (USA).** Sphère « Inhabited planet » à décor ocre, orangé, noir et doré sur fond bleu figurant les continents d'une planète inconnue survolé par un vaisseau spatial en forme de torsade verte jaune et noire. Diam. 4,8 cm. **80/100 €**

**124**  
**Baccarat.** Presse-papiers signé et daté B 2000, à fond bleu translucide orné de bonbons polychromes portant les chiffres du millésime 2000. Taille à cinq pontils et fenêtre supérieure. Produit en 1999 à 50 exemplaires. Diam. 9 cm, haut. 5,5 cm. **300/350 €**

**125**  
**Baccarat.** Presse-papiers à décor de millefiori de bonbons polychromes serrés. Produit dans les années 1950. Diam. 7,1 cm, haut. 5,4 cm. **200/250 €**

**126**  
Presse-papiers à fond granité blanc orné d'un dahlia bleu et blanc, sur une tige portant deux feuilles vertes et trois boutons bleus. Diam. 7,4 cm, haut. 4,3 cm. **120/150 €**

**127**  
**Cathy Richardson (USA).** Presse-papiers sphérique « Fond marin », signé à la pointe et daté 2009, à décor d'étoile de mer orange, d'algues et de bonbons sur fond naturel. Diam. 5,3 cm, haut. 4,9 cm. **120/150 €**

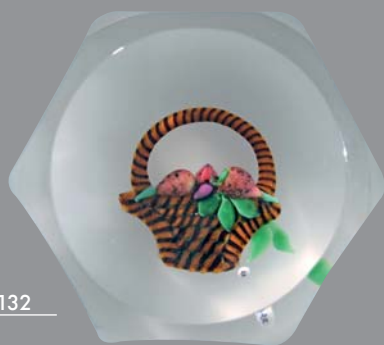
**128**  
**Mount St Helen/Glass Rye Studio (USA).** Presse-papiers sphérique, signé MSH/GES et daté 1990, à décor en surface de filets métallisés en résille. Diam. 7,1 cm, haut. 6,5 cm. **50/80 €**

**129**  
**Saint-Louis.** Presse-papiers overlay signé et daté SL 1975, triplé d'émail bleu sur émail blanc, orné en inclusion de deux doubles clématites, une bleue et une orange. Taille à cinq pontils et fenêtre supérieure. Diam. 7,7 cm, haut. 5,6 cm. **250/300 €**

**130**  
**Saint-Louis.** Presse-papiers signé et daté SL 1971, à fond blanc opaque orné de trois clématites, une jaune, une rouge et une bleue. Taille à six pontils et fenêtre supérieure. Diam. 8,3 cm, haut. 4,8 cm. **250/300 €**

**131**  
**Baccarat.** Presse-papiers overlay signé et daté B 1971, triplé turquoise sur émail blanc ; décor interne de champignon de cannes polychromes organisées en cercles concentriques. Taille à six pontils, fenêtre supérieure et motif rayonnant au revers. Diam. 7,6 cm, haut. 5 cm. **250/300 €**





132



133



134



135



136



137



138



139



140

### 132

**Baccarat.** Presse-papiers signé et daté B 1976, à fond blanc orné d'un panier de fruits présenté de profil. Taille à six pontils et fenêtre supérieure. Diam. 7,8 cm, haut. 5 cm.

250/300 €

### 133

**Baccarat.** Presse-papiers signé et daté B 1984, à fond bleu doublé blanc au revers, orné d'un papillon survolant une pensée jaune. Produit à 175 exemplaires.

Diam. 8 cm, haut. 6 cm.

250/300 €

### 134

**Baccarat.** Presse-papiers signé et daté B 1980, à fond bleu translucide orné d'un dahlia blanc. Produit à 75 exemplaires.

Diam. 7,9 cm, haut. 5,8 cm.

250/300 €

### 135

**Saint-Louis.** Presse-papiers signé et daté SL 1973, à fond orange d'une fleur godronnée blanche et orange.

Diam. 7,7 cm, haut. 5,4 cm.

250/300 €

### 136

**Saint-Louis.** Presse-papiers signé et daté SL 1982, à fond de tapis de cannes en forme d'étoiles blanches orné d'un papillon à corps noir et ailes formées de bonbons bleus autour d'un centre rouge brun.

Diam. 7,7 cm, haut. 5,3 cm.

200/250 €

### 137

**Saint-Louis.** Presse-papiers signé et daté SL 1973, à fond rouge opaque orné d'une rosace formée de six guirlandes spiralées de bonbons polychromes autour d'un bonbon central complexe.

Diam. 8,2 cm, haut. 5,7 cm.

250/300 €

### 138

**Saint-Louis.** Presse-papiers signé et daté SL 1983, à fond bleu cobalt opaque orné d'une rose jaune et d'un bouton. Taille à six pontils et fenêtre supérieure.

Diam. 7,9 cm, haut. 5 cm.

250/300 €

### 139

**Saint-Louis.** Presse-papiers signé et daté SL 1976, à fond vert opaque orné d'un cristallo-cérame représentant le profil droit du général Charles de Gaulle entouré d'un cercle de bonbons blancs et de cinq bonbons à croix de Lorraine rose. Taille à cinq pontils et fenêtre supérieure.

Diam. 7,2 cm, haut. 4,6 cm.

100/150 €

### 140

**Saint-Louis.** Coupe baguier « Napoléon III », signée et datée SL 1982 ; la coupe, en cristal rouge bordée d'une torsade blanche filigranée, repose sur un presse-papiers à motif de six cercles concentriques de bonbons polychromes organisés.

Haut. 11,4 cm, diam. 11,5 cm.

350/400 €



141



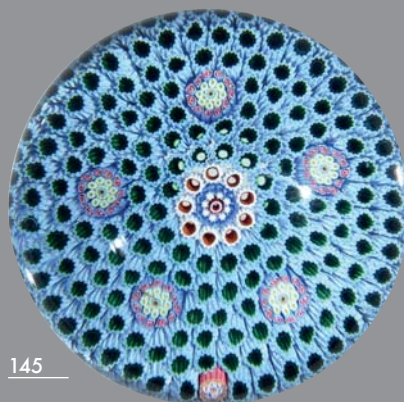
142



143



144



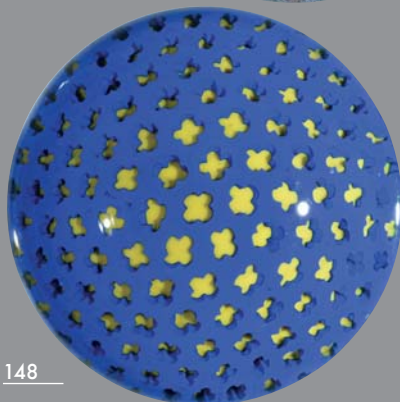
145



146



147



148



149

### 141

**Perthshire.** Flacon et son bouchon signés P et taillés à huit pontils ovales ; le piédouche et le bouchon à fond bleu translucide ornés de bonbons polychromes séparés par des torsades bleues, blanches et grises. Haut. 19,3 cm. **120/150 €**

### 142

**Saint-Louis.** Presse-papiers à décor marbré de godrons blancs et bleus surmonté d'une salamandre moulée en relief et dorée. Produit en 1994 à 150 exemplaires. **400/500 €**

### 143

**Saint-Louis.** Presse-papiers signé et daté SL 1975, à fond violet opaque orné d'un cristallo-cérame représentant un chapiteau de la cathédrale d'Autun entouré d'une couronne de bonbons polychromes. Taille à 5 pontils et fenêtre supérieure. Diam. 7,5 cm, haut. 4,9 cm. **250/300 €**

### 144

**Saint-Louis.** Presse-papiers signé et daté SL 1954, à fond de latticino blanc spiralé orné d'une branche de fruits rouges. Diam. 8,1 cm, haut. 5,4 cm. **250/300 €**

### 145

**Saint-Louis.** Presse-papiers « millefiori bleu clair », signé et daté SL 1985, à motif de tapis de cannes turquoises, de cinq motifs circulaires polychromes autour d'un motif central composé de cercles de bonbons creux blancs et rouges et d'un bonbon tricolore. Modèle faisant partie de la collection 1986. Diam. 7,1 cm, haut. 4,9 cm. **250/300 €**

### 146

**Saint-Louis.** Presse-papiers signé et daté SL 1985, à fond de latticino blanc spiralé orné d'un bouquet de huit clématites bleues. Diam. 7,1 cm, haut. 5,1 cm. **250/300 €**

### 147

**Saint-Louis.** Presse-papiers « kaléidoscope jaune », signé et daté SL 1984, à fond jaune opaque orné d'une résille de bonbons à dominante rose. Diam. 7,6 cm, haut. 5,2 cm. **250/300 €**

### 148

**Saint-Louis.** Presse-papiers « fantaisie jaune et bleue », signé et daté SL 1985, à fond jaune opaque recouvert d'une résille bleue Klein. Diam. 7,3 cm, haut. 4,6 cm. **250/300 €**

### 149

**Saint-Louis.** Presse-papiers signé et daté 1953 à fond turquoise opaque orné d'un cristallo-cérame représentant le profil gauche de la reine Elisabeth II d'Angleterre entouré d'une couronne de bonbons polychromes. Presse-papiers produit en commémoration du couronnement de la reine le 2 juin 1953. Diam. 7,9 cm, haut. 5 cm. **150/200 €**

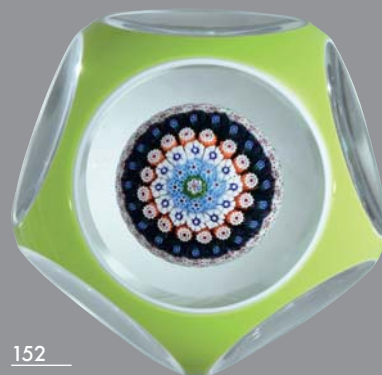




150



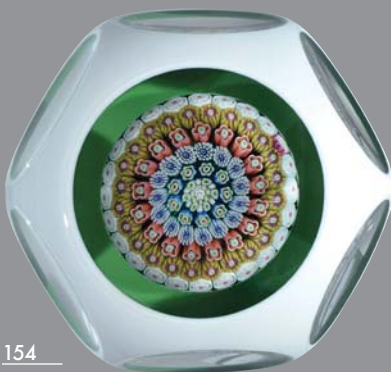
151



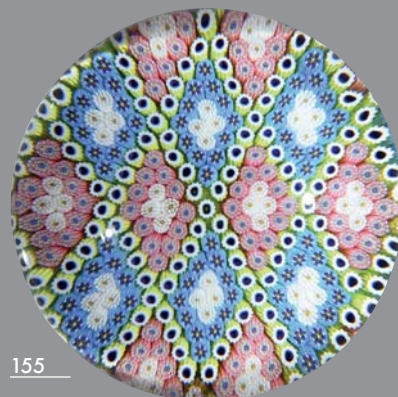
152



153



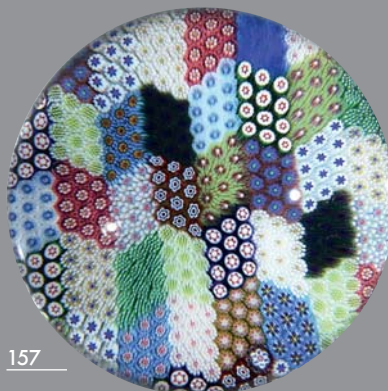
154



155



156



157



158

### 150

**Saint-Louis.** Presse-papiers overlay rouge, signé et daté SL 1970, triplé d'émail rouge sur émail blanc, à décor interne de champignon de six cercles de cannes polychromes autour d'un bonbon central jaune et blanc. Taille à cinq pontils et fenêtre supérieure. Diam. 7,8 cm, haut. 5,1 cm. **250/300 €**

### 151

**Saint-Louis.** Presse-papiers overlay blanc, signé et daté SL 1970, à décor interne de champignon de six cercles de cannes polychromes autour d'un bonbon central jaune et blanc. Taille à cinq pontils et fenêtre supérieure. Diam. 8,2 cm, haut. 5,5 cm. **250/300 €**

### 152

**Saint-Louis.** Presse-papiers overlay jaune pistache, signé et daté SL 1970, triplé d'émail jaune pistache sur émail blanc, à décor interne de champignon de six cercles de cannes polychromes autour d'un bonbon central vert et blanc. Taille à cinq pontils et fenêtre supérieure. Diam. 7,7 cm, haut. 5,3 cm. **250/300 €**

### 153

**Saint-Louis.** Presse-papiers overlay, signé et daté SL 1975, triplé d'émail bleu sur émail blanc ; décor interne d'une double clématite rouge et d'une double clématite bleue. Taille à cinq pontils et fenêtre supérieure. Diam. 7,5 cm, haut. 5,6 cm. **250/300 €**

### 154

**Saint-Louis.** Presse-papiers overlay blanc triplé sur cristal vert, signé et daté SL 1981, à décor de champignon de six cercles de cannes polychromes organisées autour d'un bonbon central étoilé blanc. Taille à six pontils et fenêtre supérieure. Diam. 7,9 cm, haut. 5,2 cm. **250/300 €**

### 155

**Saint-Louis.** Presse-papiers « persan », signé et daté SL 1990, à motif de tapis de losanges de bonbons séparés par des cannes jaunes et bleues. Diam. 7,9 cm, haut. 5,4 cm. **250/300 €**

### 156

**Saint-Louis.** Presse-papiers « bouquet sur fond blanc » à fond blanc opaque, signé et daté SL 1988, orné d'un bouquet de neuf tulipes de couleur variée. Diam. 8,6 cm, haut. 5 cm. **250/300 €**

### 157

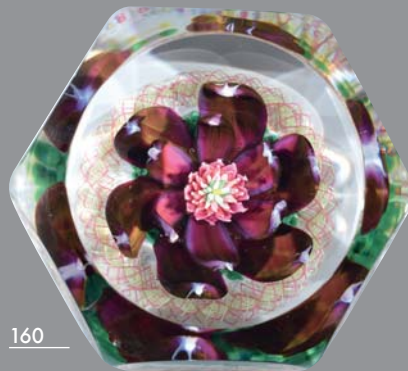
**Saint-Louis.** Presse-papiers « Tarraco », signé et daté SL 1994, à motif d'un tapis de cannes polychromes présentées en chevrons. Diam. 7,7 cm, haut. 5,5 cm. **250/300 €**

### 158

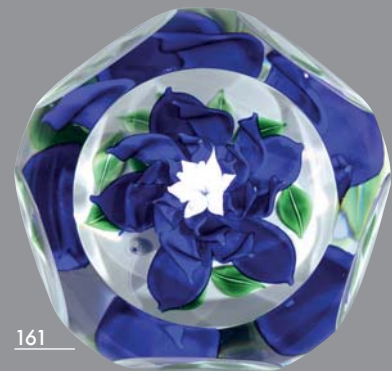
**Baccarat.** Presse-papiers signé et daté B 1972, à fond de torsades blanches filigranées orné de bonbons polychromes. Diam. 7,9 cm, haut. 5,7 cm. **250/300 €**



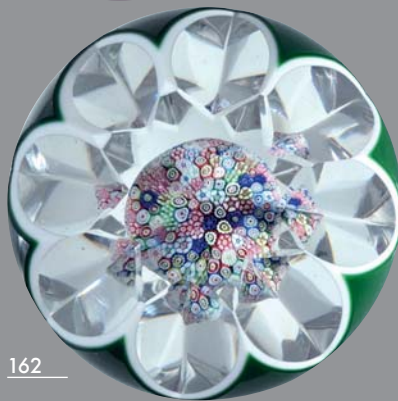
159



160



161



162



163



164



165



166



167

### 159

**Saint-Louis.** Presse-papiers signé et daté SL 1978, à fond mauve orné d'une pensée à cinq pétales jaunes. Produit hors collection.

Diam. 7,8 cm, haut. 5,3 cm.

300/350 €

### 160

**Saint-Louis.** Presse-papiers signé et daté SL 2000, à fond blanc opaque orné d'un lotus violet à étamines polychromes en trois dimensions entourée d'une torsade filigranée rose et jaune. Taille à six pontils et fenêtre supérieure.

Diam. 8,5 cm, haut. 5,9 cm.

300/350 €

### 161

**Saint-Louis.** Presse-papiers signé et daté SL 2007, à fond blanc opaque orné d'une fleur bleue à cœur blanc entourée de feuillage vert. Taille à cinq pontils et fenêtre supérieure.

Diam. 8,4 cm, haut. 6,5 cm.

250/300 €

### 162

**Saint-Louis.** Presse-papiers overlay vert triplé sur émail blanc, décor interne de champignon de cannes polychromes. Taille en ogives et fenêtre supérieure en étoile.

Diam. 8,1 cm, haut. 6 cm.

250/300 €

### 163

**Saint-Louis.** Presse-papiers signé et daté SL 2002, à fond bleu opaque surmonté d'une spirale de bonbons polychromes. Fenêtre supérieure.

Diam. 8,5 cm, haut. 6,9 cm.

250/300 €

### 164

**Saint-Louis.** Presse-papiers à motif de panier formé de deux rangs de cannes vertes et roses, surmonté d'un napperon polylobé de bonbons tricolores bordé de bonbons roses, blancs et verts. Également surmonté d'un pentagone de bonbons verts bordés de bonbons blancs et rouges. Produit dans les années 2000.

Diam. 8,7 cm, haut. 6,2 cm.

250/300 €

### 165

**Saint-Louis.** Presse-papiers « Princesse Mathilde » à motif de panier de cannes vertes entourant une rosace formée d'un tapis de bonbons verts, jaunes ou roses. Produit en 2004 à 125 exemplaires.

Diam. 7,8 cm, haut. 5,9 cm.

250/300 €

### 166

**Saint-Louis.** Presse-papiers signé et daté SL 2000, à motif de panier de cannes vertes entourant cinq cercles concentriques de bonbons polychromes organisés surmonté en dôme de six cercles de bonbons polychromes autour d'un bonbon central bleu et blanc.

Diam. 8,7 cm, haut. 6,4 cm.

250/300 €

### 167

**Saint-Louis.** Presse-papiers signé et daté SL 1976, à fond blanc opaque orné d'un fuchsia et de deux boutons. Modèle créé hors collection.

Diam. 8 cm, haut. 6,1 cm.

250/300 €

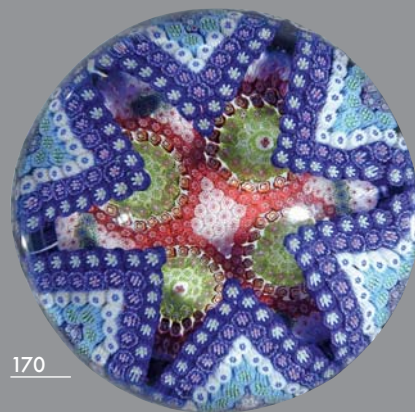




168



169



170



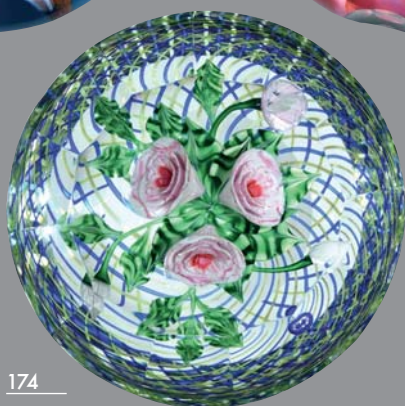
171



172



173



174



175

### 168

**Saint-Louis.** Presse-papiers overlay blanc à décor interne de cristallo-cérame représentant un amour. Taille à six pontils et fenêtre supérieure. Diam. 7,7 cm, haut. 4,8 cm.

100/150 €

### 169

**Saint-Louis.** Presse-papiers à fond de torsades blanches filigranées orné d'un bouquet composé d'une rose et de deux branches de clochettes jaunes liées par un ruban. Taille à deux rangs de cinq pontils et fenêtre supérieure. Diam. 9 cm, haut. 6,1 cm.

250/300 €

### 170

**Saint-Louis.** Presse-papiers signé et daté SL 2003, à motif de quartiers de bonbons à dominante bleue formant une étoile ouvrant sur un tapis de bonbons organisés en quatre cercles concentriques autour d'un losange. Diam. 7,6 cm, haut. 5,7 cm.

350/400 €

### 171

**Saint-Louis.** Presse-papiers daté 1989, à fond turquoise orné d'un chevreuil surmonté d'un bouquet de deux clématites roses, d'une clématite bleue et un bouton jaune. Modèle créé hors collection. Diam. 8,4 cm, haut. 4,8 cm.

300/350 €

### 172

**Saint-Louis.** Presse-papiers « Pétales » signé et daté SL 2007, à fond noir opaque orné d'un semis de pastilles roses et d'une pastille verte. Taille à sept olives, cordon et fenêtre supérieure. Diam. 8,2 cm, haut. 5,7 cm.

250/300 €

### 173

**Saint-Louis.** Presse-papiers signé et daté SL 1998, à fond de feuillage vert rayonnant surmonté d'un semis de baguettes de différentes couleurs. Diam. 8 cm, haut. 6,2 cm.

250/300 €

### 174

**Saint-Louis.** Presse-papiers « Du Barry » signé et daté SL 2003, à motif de panier de latticino bleu et vert tilleul spirale et croisé entourant trois fleurs roses et deux boutons sur feuillage vert. Taille à facettes et large fenêtre supérieure. Diam. 9 cm, haut. 4,7 cm.

350/400 €

### 175

**Saint-Louis.** Presse-papiers « De tout cœur » à décor concave de cœurs bleus séparés et de bonbons jaunes et blancs. Variante non signée du presse-papiers de la collection 2002. Diam. 8,4 cm, haut. 7,7 cm.

200/250 €



176



177



178



179



180



181

### 176

**Saint-Louis.** Sablier signé et daté *SL 1980*, en cristal filigrané blanc spiralé, et de base en forme de presse-papiers à décor de sept cercles concentriques serrés de bonbons polychromes à dominante rose organisés autour d'un bonbon central tricolore. Produit à 300 exemplaires.

Haut. 17,6 cm.

600/800 €

### 177

**Saint-Louis.** Sablier signé et daté *SL 1980*, en cristal filigrané blanc spiralé, et de base en forme de presse-papiers à décor de sept cercles concentriques serrés de bonbons polychromes à dominante bleue organisés autour d'un bonbon central tricolore. Produit à 300 exemplaires.

Haut. 17,6 cm.

600/800 €

### 178

**Saint-Louis.** Coupe baguier « Napoléon III » sur presse-papiers signé et daté *SL 1982*, la coupe en cristal vert bordée d'une torsade blanche filigranée ; le presse-papiers à motif de six cercles concentriques de bonbons polychromes organisés. Haut. 9,7 cm, diam. de la coupe 11 cm.

500/700 €

### 179

**Saint-Louis.** Petit vase Médicis « Penholder » sur presse-papiers signé et daté *SL 1973*. Le vase en cristal à décor de filigrane blanc spiralé et torsades blanches et roses en bordure ; presse-papiers à motif de six cercles concentriques de bonbons polychromes organisés. Haut. 12,6 cm.

600/800 €

### 180

**Saint-Louis.** Petit vase Médicis « Penholder » signé et daté *SL 1977*. Le vase en cristal rose à décor de godrons blancs et roses ; torsade blanche filigranée en bordure ; presse-papiers à fond de torsades blanches filigranées orné de bonbons polychromes. Haut. 13 cm.

600/800 €

### 181

**Saint-Louis.** Petit vase Médicis « Penholder » sur presse-papiers signé et daté *SL 2008*. Le vase overlay blanc à torsade rose et blanche filigranée en bordure ; presse-papiers à motif de millefiori polychrome et de torsades roses.

Haut. 13,9 cm.

700/900 €





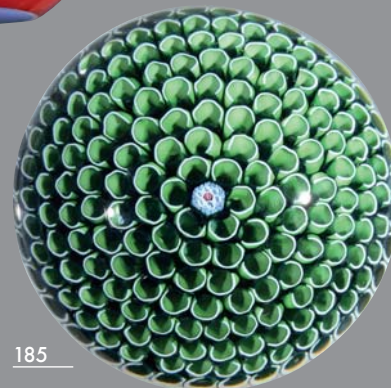
182



183



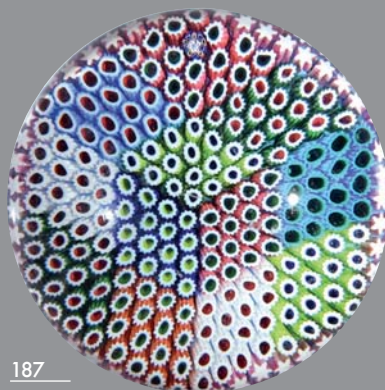
184



185



186



187



188

### 182

**Saint-Louis.** Vase « Penholder » sur presse-papiers signé et daté SL 1997, le vase en overlay à cinq couches d'émail bleu, émail blanc, émail vert, émail blanc et cristal jaune, taillé à motif de semis de primevères ; bord orné de cannes blanches à astérisques bleues ; le presse-papiers à fond de torsades blanches filigranées est orné d'un bouquet de onze fleurs polychromes.

Haut. 16,6 cm.

1 000/1 200 €

### 183

**Saint-Louis.** Petit vase « Penholder » sur presse-papiers à motif de torsades tricolores alternées de torsades blanches filigranées.

Haut. 15,5 cm.

500/600 €

### 184

**Saint-Louis.** Presse-papiers overlay rouge triplé sur émail blanc à fond bleu opaque orné d'un cristal-cérame représentant l'aigle américain. Taille à deux rangs de cinq pontils et fenêtre supérieure (fine égrénure en surface)

Diam. 8,2 cm, haut. 5,4 cm.

100/150 €

### 185

**Saint-Louis.** Presse-papiers signé et daté SL 1988, à motif de nid d'abeille vert.

Diam. 7,7 cm, haut. 5,1 cm.

250/300 €

### 186

**Saint-Louis.** Presse-papiers « Millefiori compact » signé et daté SL 1987, à motif en dôme de bonbons polychromes. Produit à 250 exemplaires.

Diam. 8 cm, haut. 6 cm.

250/300 €

### 187

**Saint-Louis.** Presse-papiers « Moderne » signé et daté SL 1987, à motif de tapis de cannes organisées en losanges de couleurs différentes. Produit à 150 exemplaires.

Diam. 7,8 cm, haut. 5,4 cm.

250/300 €

### 188

**Saint-Louis.** Presse-papiers « Ophrys » signé et daté SL 1990, à fond blanc orné d'une orchidée polychrome.

Diam. 8,2 cm, haut. 5,3 cm.

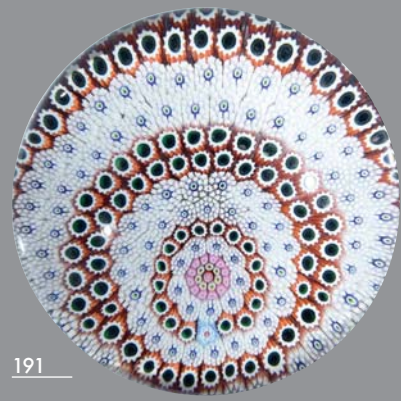
250/300 €



189



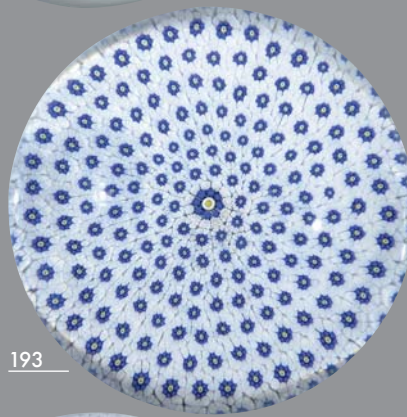
190



191



192



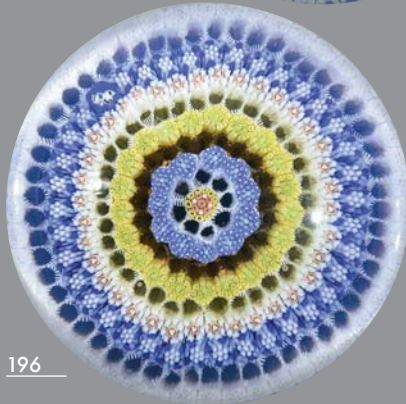
193



194



195



196



197

**189**

**Saint-Louis.** Presse-papiers « Poésie » signé et daté SL 1990, à fond pistache opaque orné d'un bouquet de huit fleurs bleues et blanches et d'un bouton. Diam. 8,4 cm, haut. 5,3 cm. **250/300 €**

**190**

**Saint-Louis.** Presse-papiers signé et daté SL 1987, orné d'une églantine jaune et blanche. Diam. 7,9 cm, haut. 5,2 cm. **250/300 €**

**191**

**Saint-Louis.** Presse-papiers « Millefiori concentrique », signé et daté SL 1988, à motif excentré de cercles de bonbons rouges, blancs et verts, et de bonbons blanc étoilés. Diam. 7,8 cm, haut. 4,8 cm. **250/300 €**

**192**

**Saint-Louis.** Presse-papiers « Spirale sur fond rouge », signé et daté SL 1988, à fond rouge orné d'une spirale de bonbons polychromes et de feuilles vertes. Diam. 7,8 cm, haut. 5,4 cm. **250/300 €**

**193**

**Saint-Louis.** Presse-papiers « Millefiori bleu et blanc », signé et daté SL 1986. Produit à 250 exemplaires. Diam. 7,4 cm, haut. 5,2 cm. **200/250 €**

**194**

**Saint-Louis.** Presse-papiers signé et daté SL 1982, à motif de tapis de cannes en étoiles blanches orné de seize bonbons polychromes complexes. Diam. 7,9 cm, haut. 4,8 cm. **220/250 €**

**195**

**Baccarat.** Presse-papiers signé et daté B 1985, à fond irrégulier vert et argenté imitant un fond marin surmonté d'une raie jaune beige et blanche. Produit à 200 exemplaires. Diam. 8,3 cm, haut. 6 cm. **250/300 €**

**196**

**Baccarat.** Presse-papiers signé et daté B 1971, à motif de six cercles concentriques de bonbons organisés séparés par deux cercles de bonbons creux et un cercle de bonbons incolores à tige rouge. Étiquette *Au Vase Etrusque*. Diam. 7,7 cm, haut. 5,6 cm. **250/300 €**

**197**

**John Deacons.** Presse-papiers signé et daté JHD 2013, à motif de panier de cannes jaune ombre alternées de cannes blanches, entourant cinq cercles concentriques de cannes polychromes autour d'un bonbon central étoilé blanc. Diam. 8,2 cm, haut. 6 cm. **200/250 €**

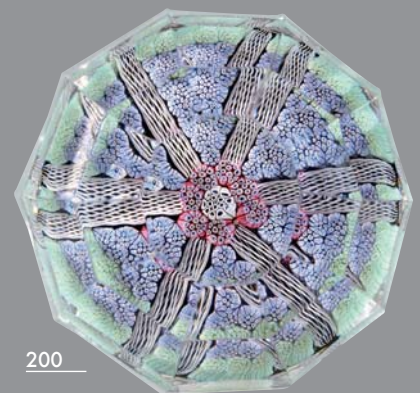




198



199



200



201



202



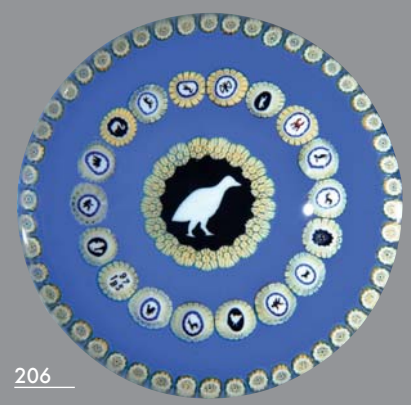
203



204



205



206

### 198

**Mike Hunter (Écosse).** Presse-papiers « Narvic », signé *MH*, à motif de cinq cercles concentriques de bonbons à dominantes ocre et violette dont six à silhouette de lapin et un bonbon central à silhouette de phoque. Modèle unique.  
Diam. 7,5 cm, haut. 5,1 cm.

250/300 €

### 199

**William Manson (Écosse).** Presse-papiers « Summer rose », signé et daté *WM 81*, à fond sablé jaune et revers rouge translucide, orné d'une rose.  
Diam. 7,6 cm. haut. 5,2 cm.

200/250 €

### 200

**Perthshire.** Presse-papiers signé *P*, à fond vert translucide orné de six quartiers de bonbons polychromes encadrés par neuf torsades filigranées blanches, vertes et jaunes ; couronne périphérique de bonbons jaune orangé ; motif central de six bonbons orange et blancs autour d'un bonbon vert et blanc. Modèle PP5.  
Diam. 6,4 cm, haut. 4,7 cm.

60/80 €

### 201

**Perthshire.** Presse-papiers signé *YPC*, à fond de torsades blanches filigranées orné d'une clématite rose. Taille à cinq pontils et fenêtre supérieure. Édition limitée.  
Diam. 5,3 cm, haut. 3,5 cm.

100/150 €

### 202

**Peter Holmes (Écosse).** Presse-papiers unique « Bouquet on pink jasper », signé *PH* et daté 2003, à fond granité rose et blanc orné d'un bouquet de dix boutons de différentes couleurs. Taille à cinq pontils et fenêtre supérieure.  
Diam. 7,8 cm, haut. 4,3 cm.

150/200 €

### 203

**Allan Scott (Écosse).** Presse-papiers « Forest Glade », signé et daté *A 2012*, à fond vert translucide mouvementé orné d'une fleur blanche et bleue à étamines jaunes et quatre boutons bleus. Taille à six pontils et fenêtre supérieure. Modèle unique.  
Diam. 7,2 cm, haut. 5,2 cm.

150/200 €

### 204

**Baccarat.** Presse-papiers « Gridel singe noir » signé et daté *B 1975* à motif de tapis de cannes blanches et vertes parsemé de dix sept bonbons à silhouette Gridel entourant un bonbon central noir et blanc à silhouette de singe noir.  
Diam. 8 cm, haut. 6 cm.

250/300 €

### 205

**Baccarat.** Presse-papiers « Gridel daim noir » signé et daté *B 1976* à motif de six quartiers hélicoïdaux de bonbons alternés verts et jaunes séparés par dix sept bonbons à silhouette Gridel autour d'un bonbon central noir et blanc à silhouette de daim noir.  
Diam. 8 cm, haut. 5,8 cm.

250/300 €

### 206

**Baccarat.** Presse-papiers « Gridel faisan blanc » signé et daté *B 1975* à fond bleu translucide orné de trois cercles concentriques de bonbons jaunes dont l'un comportant dix sept bonbons à silhouette Gridel autour d'un bonbon noir à silhouette de faisan blanc.  
Diam. 8,3 cm, haut. 6 cm.

250/300 €





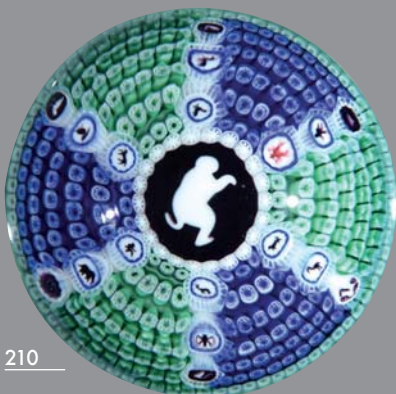
207



208



209



210



211



212



213



214

### 207

**Baccarat.** Presse-papiers « Gridel chasseur noir » signé et daté B 1974 à fond de torsades blanches filigranées orné d'une guirlande godronnée de bonbons rouges et blancs et d'une guirlande de bonbons jaunes portant dix sept silhouettes Gridel. Bonbon central bleu et blanc à silhouette de chasseur noir. Diam. 8,1 cm, haut. 6,1 cm. **250/300 €**

### 208

**Baccarat.** Presse-papiers « Gridel cheval noir » signé et daté B 1973 à fond de torsades blanches filigranées orné de dix sept bonbons portant les silhouettes Gridel autour d'un large bonbon central bleu et blanc à silhouette de cheval noir. Diam. 8,4 cm, haut. 6,7 cm. **250/300 €**

### 209

**Baccarat.** Presse-papiers « Gridel éléphant noir » signé et daté B 1973 à motif de tapis de cannes vertes et blanches orné de dix sept bonbons à silhouette Gridel autour d'un bonbon central bleu et blanc à silhouette d'éléphant noir. Diam. 8 cm, haut. 6,3 cm. **250/300 €**

### 210

**Baccarat.** Presse-papiers « Gridel singe blanc » signé et daté B 1976 à motif de trois quartiers de bonbons verts et trois quartiers de bonbons bleus séparés par dix sept bonbons à silhouette Gridel autour d'un large bonbon central noir à silhouette de singe blanc. Diam. 8,1 cm, haut. 5,9 cm. **250/300 €**

### 211

**Baccarat.** Presse-papiers « Gridel pélican noir » signé et daté B 1974 à motif de cinq cercles concentriques de bonbons organisés dont un composé de dix huit bonbons à silhouette Gridel autour d'un large bonbon central bleu et blanc à silhouette de pélican noir. Diam. 7,6 cm, haut. 5,1 cm. **250/300 €**

### 212

**Baccarat.** Presse-papiers « Gridel cygne blanc » signé et daté B 1974 à fond de torsades blanches filigranées orné de dix sept bonbons à silhouette Gridel autour d'une pastille noire à silhouette de cygne blanc. Diam. 8 cm, haut. 5,5 cm. **250/300 €**

### 213

**Baccarat.** Presse-papiers « Gridel coq noir », signé et daté B 1972, à motif de cinq cercles concentriques de bonbons organisés, dont un à dix-huit silhouettes Gridel, autour d'un large bonbon central noir et blanc à silhouette de coq noir. Diam. 7,8 cm, haut. 5,7 cm. **250/300 €**

### 214

**Baccarat.** Presse-papiers « Gridel lapin blanc » signé et daté B 1971, à fond de torsades blanches filigranées orné de quatre cercles concentriques de bonbons dont un à dix huit silhouettes Gridel autour d'une pastille noire à silhouette de lapin blanc. Diam. 7,7 cm, haut. 5,5 cm. **250/300 €**





215



216



217



218



219



220



221



222



### 215

**Baccarat.** Presse-papiers à talon en cristal rouge bordeaux orné d'un cristallo-cérame représentant Napoléon Bonaparte ; créé en 1974. Taille à six pontils et fenêtre supérieure. Diam. 6,9 cm, haut. 4,1 cm.

50/80 €

### 216

**Baccarat.** Presse-papiers à talon bleu opaque orné d'un cristallo-cérame représentant Thomas Paine (1737-1808), révolutionnaire anglais ayant soutenu l'indépendance des colonies britanniques d'Amérique du Nord ; créé par J. Goy en 1975. Taille à six pontils et fenêtre supérieure (égrenure au talon). Diam. 7,5 cm, haut. 4,7 cm.

20/30 €

### 217

**Baccarat.** Presse-papiers à talon en cristal bordeaux orné d'un cristallo-cérame représentant James Monroe (1758-1831), 5<sup>e</sup> président des USA (1817-1825) ; créée par A. David en 1970. Taille à six pontils et fenêtre supérieure. Diam. 7,1 cm, haut. 3,8 cm.

30/50 €

### 218

**Baccarat.** Presse-papiers à talon en cristal vert orné d'un cristallo-cérame représentant Andrew Jackson, 7<sup>e</sup> président des USA (1829-1837) ; créé par A. David en 1971. Taille à six pontils et fenêtre supérieure. Diam. 7 cm, haut. 4,1 cm.

30/50 €

### 219

**Baccarat.** Presse-papiers à talon en cristal violet orné d'un cristallo-cérame représentant Théodore Roosevelt (1858-1919), 26<sup>e</sup> président des USA (1901-1909) ; créé par A. David en 1965. Taille à six pontils et fenêtre supérieure. Produit en 1973. Diam. 7 cm, haut. 3,8 cm.

30/50 €

### 220

**Baccarat.** Presse-papiers à talon en cristal bleu orné d'un cristallo-cérame représentant Thomas Woodrow Wilson (1856-1924), 28<sup>e</sup> président des USA (1913-1921) ; créée en 1976. Taille à six pontils et fenêtre supérieure. Diam. 7 cm, haut. 3,7 cm.

30/50 €

### 221

**Baccarat.** Presse-papiers à talon en cristal bleu orné d'un cristallo-cérame représentant Herbert Hoover (1874-1964), 31<sup>e</sup> président des USA (1929-1933) ; créée par A. David en 1971. Taille à six pontils et fenêtre supérieure. Diam. 7 cm, haut. 4 cm.

30/50 €

### 222

**Cristal d'Albret.** Deux presse-papiers  
1°/ Cristal d'Albret. Presse-papiers à fond violet orné d'un cristallo-cérame représentant Franklin Delano Roosevelt (1882-1945), 32<sup>e</sup> président des USA (1933-1945). Taille à six pontils, fenêtre supérieure et losanges au revers. Diam. 7,1 cm, haut. 4,9 cm.  
2°/ Presse-papiers à fond bleu orné d'un cristallo-cérame représentant le roi Gustav Adolf VI de Suède (1882-1973). Produit en 1967. Taille à six pontils et fenêtre supérieure (fine égrenure au bord de la fenêtre). Diam. 7 cm, haut. 5 cm.

30/50 €



223



224



225



226



227



228



229



230



231

### 223

**Baccarat.** Presse-papiers à talon en cristal violet orné d'un cristallo-cérame représentant Eleanor Roosevelt (1884-1962), femme politique américaine, épouse du président Franklin D. Roosevelt ; créé par A. David en 1971.  
Diam. 7 cm, haut. 4 cm.

30/50 €

### 224

**Baccarat.** Presse-papiers à talon jaune translucide orné d'un cristallo-cérame représentant Harry S. Truman (1884-1972), 33e président des USA (1945-1953) ; crée par R. Cochet en 1975. Taille à six pontils et fenêtre supérieure.  
Diam. 7,2 cm, haut. 4,2 cm.

30/50 €

### 225

**Baccarat.** Presse-papiers à talon en cristal vert translucide orné d'un cristallo-cérame représentant John Fitzgerald Kennedy (1917-1963), 35e président des USA (1961-1963) ; créé par A. David en 1963. Taille à six pontils et fenêtre supérieure.  
Diam. 6,7 cm, haut. 3,7 cm.

50/80 €

### 226

**Cristal d'Albert.** Presse-papiers overlay vert translucide à rinceaux dorés orné d'un cristallo-cérame représentant John F. et Jackie Kennedy ; créé en 1967. Taille à quatre pontils, quatre côtes biseautées et motif rayonnant au revers.  
Diam. 7,5 cm, haut. 5,2 cm.

50/70 €

### 227

**Cristal d'Albert.** Presse-papiers à fond vert translucide orné d'un cristallo-cérame représentant le couple John F. et Jackie Kennedy ; créé en 1967. Taille à sept pontils et fenêtre supérieure.  
Diam. 7,4 cm, haut. 4,4 cm.

30/50 €

### 228

**Baccarat.** Presse-papiers à talon en cristal bordeaux orné d'un cristallo-cérame représentant Adlai E. Stevenson (1900-1935), homme politique américain, candidat démocrate aux élections à la présidence des USA de 1952 et de 1956 ; créé par A. David pour la collection 1969.  
Diam. 7,1 cm, haut. 3,7 cm.

30/50 €

### 229

**Baccarat.** Presse-papiers à talon en cristal jaune orné d'un cristallo-cérame représentant Will Rogers (1879-1935), cow-boy, acteur, humoriste et journaliste américain ; créé par A. David en 1965. Taille à six pontils, fenêtre supérieure et étoile au revers.  
Diam. 7,1 cm, haut. 3,7 cm.

30/50 €

### 230

**Cristal d'Albert.** Deux plaques :  
1°/ Plaque ronde à fond violet orné d'un cristallo-cérame représentant Franklin D. Roosevelt (petit éclat) Diam. 6,2 cm, haut. 1,8 cm  
2°/ Plaque hexagonale à fond bleu orné d'un cristallo-cérame représentant Christophe Colomb (éclat en surface) Diam. 6,8 cm, haut. 1,8 cm.

20/30 €

### 231

**Saint-Louis.** Pendentif signé SL, formé d'un bonbon polychrome. Monture en cuivre doré.  
Diam. 1,9 cm.

40/50 €





232



234



233

## Cristallo-cérames et cristallo-émaux du XIX<sup>e</sup> s.

Collection de Madame A. (n° 232 à 236)

### 232

**Bercy.** Coffret à section rectangulaire en cristal taillé à larges côtes horizontales séparées par des rubans de filets ; le couvercle bombé, taillé à large côte horizontale et pointes de diamant, est orné d'un cristallo-cérame, signé Andrieu, représentant le profil droit de Napoléon 1<sup>er</sup> d'après la médaille gravée en 1805 par Bernard Andrieu. Sertissage du cristallo-cérame, monture à charnière et plaque de serrure en bronze ciselé et doré. Époque Restauration.

Haut. 13,5 cm, long. 11,3 cm, largeur. 8,8 cm.

1.000/1.500 €

### 233

**Bercy.** Coffret à section rectangulaire en cristal taillé à larges côtes horizontales séparées par des rubans de filets ; le couvercle orné d'un cristallo-cérame représentant une femme agenouillée devant un oratoire, en tenue de pèlerin de Compostelle, portant le chapeau orné d'une coquille et tenant dans ses mains le bâton de marche terminé par le bourdon. Monture à charnière en bronze ciselé et doré. Époque Restauration. Haut. 10,7 cm, long. 8,8 cm, largeur : 6,5 cm.

600/800 €

### 234

**Baccarat.** Coffret à section carrée en cristal taillé de deux larges côtes horizontales séparées par un bandeau de filets, et de crantage vertical en partie inférieure ; le couvercle bombé, taillé de crantage vertical et d'un cercle guilloché, est orné d'un motif en inclusion émaillé sur paillon d'or représentant un bouquet composé d'une pensée, d'une rose, d'une clématite rouge et de quatre fleurettes dans une corbeille dorée bordée de bleu. Sertissage du médaillon et monture à charnière en bronze ciselé et doré ; à l'intérieur, monture pour quatre flacons en laiton estampé et doré à quatre palmettes. Époque Restauration.

Haut. 11,2 cm, larg. 7,2 cm. 1.000/1.200 €



235



236

### 235

**Bercy.** Rare coffret à section rectangulaire à montures en bronze ciselé et doré, galerie en laiton ajouré et doré, anses en forme d'amours tenant une corbeille de fleurs, quatre pieds griffes et quatre panneaux en cristal taillé à motif de losanges guillochés ; le couvercle bombé et strié est orné d'un large motif en inclusion émaillé sur paillon d'or représentant un Amour dans un char doré sur un nuage, tiré par deux papillons aux ailes rouges et bleues, survolant une prairie encadrée d'une plante verte, d'un arbre et d'un temple grec symbolisant le temple de l'Amour. Époque Restauration. Long. totale 18,3 cm, larg. 11,6 cm, haut. 7,2 cm. **3.000/3.500 €**

**Cf. :** Vente C. Boisgirard-A de Heckeren, 2 mars 1981, n° 11.

### 236

**Bercy.** Miroir de table pivotant cerclé de bronze ciselé et doré, articulé sur une monture semi-circulaire en bronze ciselé et doré en forme de guirlandes de feuilles de laurier issue d'une corbeille de fleurs en bronze ciselé et doré. La jambe à base carrée en cristal taillé à facettes cordons, filets et diamants guillochés au revers, est ornée en inclusion d'un cristal-cérame double face représentant une femme vêtue à l'antique ; socle en bronze ciselé et doré à décor de feuilles d'eau. Époque Restauration. Haut. 41,5 cm. **1.000/2.000 €**





237



238



239



240



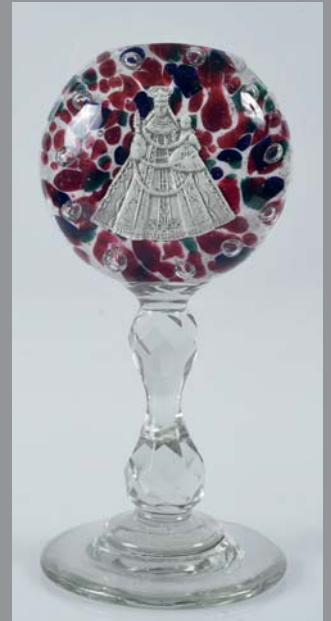
241



242



243



244

### 237

**Baccarat.** Verre à pied hexagonal en cristal moulé à côtes plates orné d'un cristallo-cérame représentant sainte Félicité. 1830-1840. Haut. 16 cm.

200/250 €

### 238

**Bercy.** Presse-papiers cubique sur socle dentelé orné en inclusion d'un amour poussant un globe terrestre. 1830-1840. Haut. 6,4 cm, long. 7,3 cm.

150/200 €

### 239

**Saint-Louis.** Gobelet en cristal moulé à sept panneaux oblongs diamantés, filets et base dentelée, orné d'une médaille à bord perlé en cristallo-cérame à motif de tulipe violette et jaune à feuilles vertes. Vers 1830. Haut. 9,4 cm.

180/200 €

### 240

**Bercy ou Apsley Pellat (attribué à Boudon de Saint-Amans).** Plaque ronde en cristal orné d'un cristallo-cérame représentant le profil d'une déesse antique. Taille guillochée au revers. Époque Restauration. Diam. 7,4 cm.

300/350 €

### 241

**Bercy.** Boîte à pilules à piedouche en cristal taillé, le couvercle orné d'un cristallo-cérame représentant le profil lauré de Napoléon 1<sup>er</sup> en empereur romain. Époque Restauration. Haut. 5,3 cm, diam. 6 cm.

250/300 €

### 242

Flacon à sels miniature en opaline de cristal gorge de pigeon taillée en forme de coquille, orné d'un motif émaillé sur paillon d'or représentant une pensée et un dahlia bleu. Bouchon à vis et anneau de suspension en métal doré. Époque Restauration. Haut. totale 3,7 cm.

1.000/1.300 €

### 243

Flacon à sels miniature en cristal taillé à pointes de diamant, orné d'un motif émaillé sur paillon d'or représentant une rose et un bouton. Bouchon à vis en métal doré. Époque Restauration. Haut. 3,6 cm.

250/300 €

### 244

Ornement circulaire sur pied à jambe taillée à facettes, à fond jaspé polychrome orné d'un cristallo-cérame représentant une Vierge à l'enfant entourée d'un cercle de bulles incolores. Fin du XIX<sup>e</sup> s. Haut. 20 cm.

50/80 €



245



246



247



248



249



250

## Objets filigranés du XIX<sup>e</sup> s.

**245**

**Saint-Mandé.** Vase cornet à bord évasé orné en inclusion de rubans spiralés alternés blancs et roses. Milieu du XIX<sup>e</sup> s.  
Haut. 21 cm.

120/150 €

**246**

**Saint-Louis.** Gobelet en cristal rose à décor en inclusion de rubans blancs filigranés en draperies godronnées ; filets dorés dégressifs en bordure. Milieu du XIX<sup>e</sup> s.  
Haut. 9,6 cm.

60/80 €

**247**

**Clichy.** Paire de petites aiguères à décor en inclusion de rubans spiralés alternés bleus et blancs ; monture en pomponne doré. Milieu du XIX<sup>e</sup> s.  
Haut. 14,5 cm.

400/500 €

## Opalines du XIX<sup>e</sup> s.

**248**

Flacon boule sur piédouche en opaline de cristal lavande à décor Desvignes de pampres de vignes blancs et dorés ; col et haut de bouchon ciselés en bronze doré ; prise en forme de couronne de feuillage. Époque Restauration.  
Haut. 14,2 cm.

250/300 €

**249**

Flacon boule et son bouchon en opaline de cristal savonneuse. Époque Restauration.  
Haut. 11 cm.

100/150 €

**250**

Paire de vases balustres en opaline savonneuse ; les bords et pieds cerclés de bronze moleté et doré. Milieu du XIX<sup>e</sup> s.  
Haut. 22,5 cm.

300/400 €





251



252



253



254



255



256

**251**

Coupe baguier sur pied en opaline de cristal gorge de pigeon ornée de deux anses en forme de serpents enlacés ; base circulaire en bronze ciselé et doré. Époque Restauration.  
Haut. 10,9 cm.

1.500/1.800 €

**252**

Vase Médicis en opaline de cristal savonneuse. Époque Restauration.  
Haut. 19,5 cm.

180/250 €

**253**

**Saint-Louis.** Paire de vases piriformes en opaline de cristal savonneuse moulée à décor de grappes de fruits colorées. Époque Napoléon III.  
Haut. 17,7 cm.

120/150 €

**254**

Verre à pied en opaline de cristal savonneuse à décor de guirlande de myosotis, de fleurs mauves et de feuillages dorés. Époque Restauration.  
Haut. 14 cm.

30/50 €

**255**

Gobelet droit en opaline de cristal lavande à décor Desvignes de bouquet de myosotis rouges de rose dorée et de fleur argentée, encadré par deux rameaux dorés à feuilles vertes et boutons rouges. Époque Restauration.  
Haut. 8,8 cm.

150/200 €

**256**

**Clichy.** Petit vase balustre en opaline de cristal blanche à décor de guirlande de liserons roses et bleus ; bord orné d'une torsade rubanée bleue et blanche. Milieu du XIX<sup>e</sup> s.  
Haut. 14,3 cm.

100/150 €



257



258

259



260



261



262



263

### 257

**Clichy.** Vase de papetier sur pied à bord godronné en opaline pâte de riz orné en bordure d'une torsade rose et blanche. Milieu du XIX<sup>e</sup> s.  
Haut. 15 cm.

120/150 €

### 258

**Clichy.** Vase piriforme à cordon de col et bord roulé, en opaline blanche doublée d'opaline bleu ciel à décor de rinceaux dorés. Etiquette ancienne « A la cruche Cassée - Tourrilhes - 59 rue de Rivoli, Porcelaines, Cristaux ». Milieu du XIX<sup>e</sup> s.  
Haut. 27 cm.

200/250 €

### 259

**Clichy.** Vase piriforme à cordon de col et bord roulé, en opaline blanche doublée d'émail bleu de Sèvres à décor de rinceaux dorés. Milieu du XIX<sup>e</sup> s.  
Haut. 27 cm.

200/250 €

### 260

**Saint-Louis.** Petit vase potiche en opaline blanche doublée d'émail bleu de Sèvres à décor gravé et doré de semi de croix de Lorraine. Monture à anses en argent. Seconde moitié du XIX<sup>e</sup> s.  
Haut. 12,5 cm.

80/100 €

### 261

**Clichy.** Coupe bagueur sur pied creux en opaline vert absinthe, l'intérieur de la coupe doublée d'émail blanc ; bord orné d'une torsade rubanée rose et blanche. Milieu du XIX<sup>e</sup> s.  
Haut. 13,8 cm.

100/150 €

### 262

Paire de flacons à section carrée en opaline bleue ; bouchons à charnière ornés de vues de Paris miniatures (Arc de Triomphe et colonne Vendôme), épaulement recouvert d'une résille de rinceaux en pomponne doré. Les flacons sont présentés dans un coffret contourné en bois de rose, le couvercle orné d'une plaque ovale en porcelaine à motif de bouquet de fleurs polychromes.  
Haut. des flacons 7,9 cm.

300/400 €

### 263

Paire de flacons à épaulement en opaline savonneuse ornée d'un semi de roses roses et d'étoiles dorées ; cols et bouchons boules dorées (usure à la dorure). Milieu du XIX<sup>e</sup> s.  
Haut. 9,3 cm.

100/150 €





264



265

## Objets en nacre

### 264

Coiffeuse de poupée à miroir pivotant, pelote à épingles et tiroir en nacre et bronze doré. Époque Restauration. Haut. 13 cm. **250/300 €**

### 265

**G. Bastard.** Boîte ronde en écaille brune, le couvercle orné d'une plaque de nacre gravée à motif de fleurs stylisées. Signée. Vers 1920. Diam. 9,3 cm, haut. 4,6 cm. **80/100 €**



266

## Objets en verre et cristal

### 266

**Plaine de Walsch.** Rare flacon à eau de mélisse en cristal sans plomb taillé de navettes à pontil crénelé sur fond guilloché, de cordon de diamants guillochés et de côtes plates ; monture en laiton ciselé à fine résille filigranée dorée reposant trois pieds à motif d'angelot ; bouchon en bronze doré représentant un croissant de lune à profil d'homme barbu. 1830-1835. Haut. 31,2cm. **800/1.000 €**

Travail d'une extrême qualité produit sous la direction de M. de Fontenay qui avait mis au point un cristal sans plomb très pur, analogue au cristal de Bohême, pouvant se tailler profondément.



267

### 267

Rare vase Médicis en cristal violet à décor Desvignes de panneau orné de la représentation de la fable de La Fontaine, le renard et la cigogne, de bouquets de fleurs et de rinceaux sur fond bleu gris encadré de bandeaux dorés brunis à l'effet ; anses à visage d'enfant et rosaces, cercle de bordure ciselé, pied ciselé et base carrée en bronze doré. Époque Restauration. Haut. 15 cm. **1.800/2.000 €**



268



269



270



271



273



274



275



276

### 268

Petite aiguière en cristal violet à décor Desvignes de guirlandes de myosotis argentés, de fleurs stylisées et de feuillages dorés. Époque Restauration.  
Haut. 15 cm. **150/200 €**

### 269

**Clichy.** Verre d'eau composé d'une carafe à pied-douche, d'un verre à pied et d'un sucrier à pied-douche en cristal overlay doublé de cristal vert taillé à côtes plates (petits éclats à la douille du bouchon). Milieu XIX<sup>e</sup> s.  
Haut. de la carafe 31 cm. **120/150 €**

### 270

**Baccarat.** Carafe à trois cordons de col en cristal moulé de côtes torsées en partie inférieure ; bouchon boule moulé. Vers 1830-1840.  
Haut. 27 cm. **50/80 €**

### 271

**Saint-Louis.** Drageoir et présentoir en cristal taillé à motif de bandeaux d'olives et côtes plates. Milieu du XIX<sup>e</sup> s. Haut. 22 cm. **80/100 €**

### 272

**Bohême.** Drageoir sur pied à bord dentelé en verre taillé à pontils ovales et côtes plates (éclat au bord). Milieu du XIX<sup>e</sup> s. Haut. 37 cm. **50/80 €**

### 273

Paire de carafes à pied-douche et long col en cristal taillé à motif d'éventails, d'ogives crantées et de palmettes ; bouchons taillés à facettes. Fin du XIX<sup>e</sup> s. Haut. 31 cm. **60/80 €**

### 274

**Saint-Louis.** Flacon boule et son bouchon en cristal moulé à motif de godrons en gradins. 1830-1840.  
Haut. 12,3 cm. **30/40 €**

### 275

**Baccarat.** Flacon boule et son bouchon en cristal taillé à motif de larges pointes de diamant (égrenure à certaines pointes). Époque Restauration.  
Haut. 17 cm. **50/60 €**

### 276

**Clichy.** Coupe bagueur sur pied en cristal rouge à décor de semi d'étoiles et de points dorés ; jambe incolore. Haut. 8 cm, diam. 10,5 cm. **50/80 €**





277



280



278



281



284



285



279



283

### 277

**Clichy Appert.** Drageoir à piédouche en verre à décor interne jaspé polychrome. 1875-1880. Haut. 18 cm. **80/100 €**

### 278

**Bohême.** Paire de vide-poche en forme de panier en verre partiellement cémenté rouge gravé de motifs floraux et de maisons rustiques. Milieu du XIX<sup>e</sup> s. Haut. 10 cm. **40/60 €**

### 279

**Baccarat.** Vase à côtes vénitiennes en cristal bleu canard à décor émaillé de myosotis, clochettes et feuillages. Cinq pieds en cristal ambre travaillé à la pince. Vers 1880. Haut. 13 cm. **100/150 €**

### 280

**Allemagne.** Chope à bière en cristal taillé de deux mandorles diamantées et d'une mandorle ornée du monogramme AG gravé ; décor en inclusion d'un ruban noir, rouge et jaune (couleurs de l'Allemagne). Couvercle à pousier en étain travaillé. Seconde moitié du XIX<sup>e</sup> s. **40/60 €**

### 281

Six gobelets "Souvenir" de villes ou villages français ; Vienne (le temple d'Auguste), Le Havre (l'Hôtel de Ville), Blois (le château de François 1<sup>er</sup>), Lisieux (la cathédrale Saint-Pierre), Nernier (Haute-Savoie), Hagetmau (Landes). Fin du XIX<sup>e</sup> début du XX<sup>e</sup> s. **30/50 €**

### 282

Paire de poignées de porte en verre moulé en interne à motif de nid d'abeille. Monture en laiton. Années 1930. Diam. 5,5 cm. **30/40 €**

### 283

Gobelet à décor gravé et doré représentant la Tour Eiffel et l'Exposition Universelle de Paris de 1889. Haut. 8,9 cm. **20/40 €**

### 284

Trois verres à pied. Un verre gravé à l'acide "Bonne Fête" à décor de branches fleuries et d'oiseau ; un verre gravé à l'acide "Souvenir" à décor de branches fleuries et d'oiseau ; et un verre gravé et doré "Souvenir de Première Communion", représentant Jésus, des anges et des communiantes. 1880-1890. **30/50 €**

### 285

**Baccarat.** Deux flacons carrés et une boîte ronde en cristal taillé à pointes de diamants et diamants hexagonaux (qq petites égrenures aux bases) ; bouchons à vis et couvercle en vermeil gravés d'un monogramme. Fin du XIX<sup>e</sup> début du XX<sup>e</sup> s. Haut. 10,3 cm et 10,5 cm. **100/120 €**



286



287



288



289



290



291



292



293

### 286

**Saint-Louis.** Quatre verres à liqueur sur pied et une carafe conique en cristal overlay bleu translucide (trois teintes différentes de bleu pour les verres) et vert translucide pour un verre ; taille à pointes de diamant, feuilles d'eau et côtes plates. Marque gravée. Haut. carafe 24 cm, haut. verre 13,4 cm. **60/80 €**

### 287

**Saint-Louis.** Six gobelets à whisky en cristal taillé à côtes éventail et carreaux modernes en losange. Marque gravée. Haut. 10 cm. **80/100€**

### 288

**Saint-Louis.** Cinq verres à eau et trois verres à vin, modèle « Thistle or » (décor au chardon). Haut. 17,6 et 16,1 cm. **300/400 €**

### 289

Cinq gobelets à alcool en verre gravé à motif de feuillages stylisés et côtes creuses ; monture en argent repoussé. Poids brut 290 g. Début du XX<sup>e</sup> s. Haut. 6,5 cm. **40/60 €**

### 290

**Baccarat.** Deux veilleuses en cristal overlay satiné, l'une doublée rose l'autre doublée vert, en cristal taillé à diamants adoucis et palmettes ; chacune sur une base à bord dentelé en cristal taillé d'éventails, et monture en métal. Marques Baccarat sur les montures. Début du XX<sup>e</sup> s. Haut. 21,5 cm. **250/300 €**

### 291

**Baccarat.** Plateau circulaire à bord dentelé en cristal moulé à motif de pointes de diamants. Marque moulée. Diam. 28 cm. **50/60 €**

### 292

**Baccarat.** Huilier de table en cristal moulé à côtes, côtes torsées et frise végétale, portant deux burettes et leur bouchon en cristal taillé. Début du XX<sup>e</sup> s. Haut. 13 cm. **60/80 €**

### 293

Coupe sur pied moulée à pontils côtes biseautées et côtes rayonnantes ; pied en métal argenté. Haut. 17 cm. **40/60 €**





294



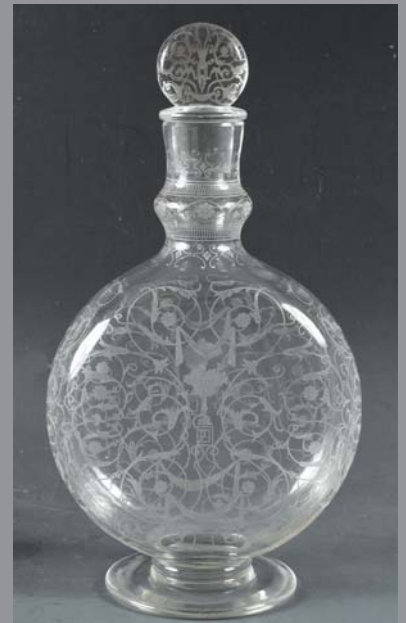
295



298



296



297



299



300

**294**

**Baccarat.** Huilier en métal chromé et formica, portant deux burettes et leur bouchon en cristal. Marques au revers. Vers 1950. Haut. 18 cm.

80/100 €

**295**

**Val-Saint-Lambert.** Trois dessous de bouteilles et trois petites assiettes en cristal moulé à motif de diamants guillochés et dentelure en palmettes. Diam. 14 cm et 16 cm.

60/80 €

**296**

**Baccarat.** Carafe à piedouche, panse aplatie en cristal taillé à côtes biseautées torses et cordon strié au col. 1<sup>re</sup> moitié du XX<sup>e</sup> s. Haut. 31 cm.

80/100 €

**297**

**Baccarat.** Carafe à piedouche et panse aplatie, modèle Michelangelo, en cristal gravé de rinceaux. Vers 1950. Haut. 28 cm.

80/100 €

**298**

Coupe en cristal taillé à côtes creuses. Bord et base cerclés de métal doré à décor estampé de guirlande fleurie pour le bord. 1910-1920. Haut. 13 cm, diam. 22,5 cm.

80/100 €

**299**

**Baccarat.** Vase à piedouche et bord évasé, modèle Michelangelo, en cristal à décor gravé d'une résille de rinceaux. Marque gravée. Vers 1950. Haut. 13 cm.

40/50 €

**300**

**Baccarat.** Paire de flacons à alcool et leur bouchon en cristal taillé à pans triangulaires. Marques gravées et mention *Cognac J. et F. Martell* au revers d'un. Haut. 22,5 et 23 cm.

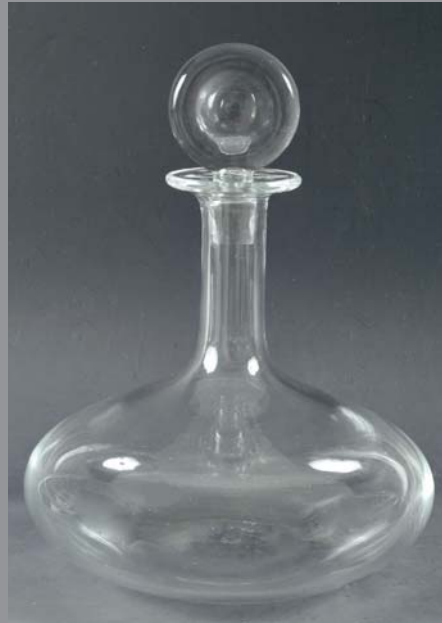
150/180 €



301



302



304



310



305



306



311



312

### 301

**Baccarat.** Flacon à alcool à section carrée et coins coupés et son bouchon, en cristal taillé à pans et côtes plates. Marque gravée. Haut. 21 cm.

60/80 €

### 302

**Baccarat.** Flacon à alcool à section carrée et son bouchon en cristal taillé à larges pointes de diamant et côtes biseautées ; bouchon boule taillé à facettes. Haut. 26 cm.

100/120 €

### 303

**Daum.** Vase à section ovale étirée en cristal. Marque gravée. 1950-1960. Haut. 16,5 cm.

40/50 €

### 304

**Baccarat.** Carafe à panse large et son bouchon en cristal. Marque gravée. Haut. 26 cm.

80/120 €

### 305

**Baccarat.** Sept verres *long drink*, modèle « Écailles », en cristal taillé. Marques gravées. Haut. 14 cm.

100/150 €

### 306

**Bohême.** Six gobelets droits en verre finement gravé de compartiments ornés de paons, de rinceaux de feuillage, de fleurs et de fruits (une fine égrenure). Fin du XIX<sup>e</sup> s. Haut. 7,3 cm.

80/100 €

### 307

**Baccarat.** Deux gobelets modèle « Écailles » en cristal taillé. Haut. 11 cm.

20/30 €

### 308

**Baccarat.** Trois gobelets modèle « Richelieu » en cristal taillé. Haut. 11,7 cm.

30/40 €

### 309

**Baccarat.** Sept verres à pied, modèle « Richelieu » en cristal taillé (égrenure à un pied). Haut. 15 cm.

80/100 €

### 310

**Baccarat.** Vase « Neptune » en cristal taillé à section triangulaire. Marque gravée. Haut. 20 cm.

150/180 €

### 311

**Baccarat.** Papillon à ailes irisées en cristal. Marque gravée. Haut. 7 cm.

30/50 €

### 312

**Daum.** Flacon à section carrée en cristal, le bouchon en forme de plume bleue et jaune. Haut. 22,5 cm.

60/80 €





313



314



315



316

### 313

**Daum.** Pied de lampe en forme de colonne en cristal taillé à côtes creuses. Haut. 40 cm.

300/350 €

### 314

**Baccarat.** Grand flacon piriforme en cristal taillé à côtes biseautées et bandeau de diamants ; bouchon tronconique taillé à pointes de diamant et côtes biseautées. Vers 1930. Haut. 24,5 cm. 60/80 €

### 315

**Val-Saint-Lambert.** Faucon en cristal signé de Sousa. Haut. 19,3 cm. 80/120 €

## Flacons parfum

### 316

Huit flacons à parfum

1°/ **Coty.** Flacon à parfum carré en cristal à bords biseautés et étoile au revers ; bouchon carré en cristal moulé-pressé et satiné à motif de tiges végétales stylisées. Haut. 9 cm.

2°/ **Prince Matchabelli.** Deux flacons à parfum "Stradivari" moulé en forme de couronne, l'un en verre incolore et doré (dans son écrin), le second en verre opaque rouge et doré. Haut. des flacons 5,1 cm.

3°/ **Bourjois.** Flacon à parfum "Kobako" et son bouchon en verre moulé-pressé à motif floral sur fond satiné. Haut. 8,1 cm.

4°/ **Baccarat.** Flacon en forme de tonneau à filets dorés ; bouchon rond de serviette en partie doré (marque sous la base). Haut. 10 cm (très fine égrenure au bouchon).

5°/ **Baccarat/Guerlain.** Flacon en forme de nœud papillon en cristal bleu. Marque sous la base. 1937-1956. Haut. 8 cm.

6°/ **Le Meulnier Paris.** Flacon d'eau de Cologne supérieure à section carrée en verre ambre ; galon doré autour du col. Vers 1930. Haut. 12 cm.

7°/ Flacon à parfum plat à section rectangulaire, bouchon plat en verre moulé-pressé à motif de gentleman en haut de forme (flacon encore scellé). Haut. 4,6 cm.

150/200 €



317



318



319

### 317

Quatorze flacons à parfum et une boîte

- 1°/ Flacon à parfum en forme de fer à cheval en verre moulé partiellement satiné à motifs de femmes nues, palmes stylisées et rubans ; bouchon rectangulaire moulé à spirale et lignes ondulantes. Années 30. Haut. 12 cm.
- 2°/ **Lalique (création)**. Deux flacons d'eau de toilette Molinard en verre moulé pressé et satiné à bandeau représentant des femmes nues agenouillées portant des voiles. Haut. 12 cm.
- 3°/ Flacon **Coryse Salomé** à section carrée. Haut. 8,8 cm.
- 4°/ Boîte **Coty** à section carrée et couvercle moulé pressé et satiné à motif végétal stylisé. Haut. 6,2 cm.
- 5°/ Flacon à parfum "Présent" de Houbigant en verre moulé à côtes opposées. Haut. 10,5 cm.
- 6°/ **Baccarat/ Caron**. Deux flacons "Bellodgia", à section rectangulaire en cristal moulé et taillé de panneaux rectangulaires ; bouchon à facettes. Marque sous la base du plus grand et boîte pour le petit. Haut. 6,1 et 9,3 cm.

- 7°/ Flacon "Fleurs de rocaille" de **Caron** en verre de forme demi-lune et bouchon carré. Haut. 8,6 cm.
- 8°/ Flacon d'eau de toilette "Ecusson" produit par Jean d'Albret, en verre globulaire ; le bouchon formé par un petit flacon de parfum "Ecusson". Haut. 11,3 cm.
- 9°/ **Guerlain**. Flacon cornet à piédouche rectangulaire en verre moulé à côtes creuses ; bouchon de même forme. Haut. 18,5 cm.
- 10°/ **Balenciaga**. Flacon à section ovale en verre partiellement moulé à côtes ; bouchon moulé à motif rayonnant (repris d'un modèle en cristal de la moitié du XIX<sup>e</sup> s.). Haut. 5,5 cm.
- 11°/ **Guerlain**. Flacon eau de Cologne "Shalimar" en forme de gourde ronde ; bouchon conique. Haut. 18,5 cm.
- 12°/ **Mury France**. Flacon septogone en verre moulé à motif de fleurs ; bouchon en demi-lune orné de deux abeilles. Haut. 16 cm.
- 13°/ Grand flacon à section ovale en verre moulé à bandeau d'entrelacs ; bouchon moulé-pressé et satiné à motif de rubans entrelacés. Haut. 23,5 cm.

## Verrerie Art Nouveau & Art Déco

### 318

**Daum Nancy**. Jardinière rectangulaire à coins coupés en verre jaspé jaune et brun à décor de fleurs de chardon bleues dégagé à l'acide et rehaussé de dorure. 1880-1890.

Haut. 9 cm, long. 28, larg. 17 cm. **2.000/2.500 €**

### 319

**Daum Nancy**. Jardinière miniature en verre jaspé vert à décor dégagé à l'acide d'arbres et de verdure (un pied boule recollé). Signature gravée. Fin du XIX<sup>e</sup> s.

Haut. 4,6 cm, long. 8 cm. **200/300 €**

100/150 €





320



322



323



326



327



324



325



328

**320**

**Devez (Pantin).** Vase en verre à fond bleu ciel à décor dégagé à l'acide de paysage lacustre et de montagnes. Signé. Début XIX<sup>e</sup> début XX<sup>e</sup> s.

300/500 €

**321**

**Delatte Nancy.** Vase berluzé en verre poudré marbré jaune et rouge. Signé. 1920-1930. Haut. 43 cm.

60/80 €

**322**

**Legras.** Vase à section carrée et corps bombé en verre violet à décor émaillé d'oiseaux exotiques sur des branches fleuries. Signé. Fin du XIX<sup>e</sup> début du XX<sup>e</sup> s.

Haut. 24,5 cm.

150/200 €

**323**

**Legras.** Vase oblong à bourrelet de col, en verre jaspé orange, jaune, marron et gris, à décor émaillé de feuillages vert, de cœur de Marie blanches et bleue et de rinceaux. Fin XIX<sup>e</sup> début XX<sup>e</sup> s. Signé.

Haut. 35 cm.

400/600 €

**324**

**VAL (Verre Artistique Lorrain).** Vase à anses sur talon en verre satiné orangé à décor dégagé à l'acide de chrysanthèmes à rehauts dorés. Signé. Début du XX<sup>e</sup> s. Haut. 14,5 cm.

150/200 €

**325**

**D'Aurys.** Vase potiche en verre jaspé blanc, brun et orangé à décor de glycines brunes dégagé à l'acide (fine égrenure à la base). Signé. Début du XX<sup>e</sup> s.

Haut. 16 cm.

150/250 €

**326**

**Charder – Le Verre Français.** Aiguière « Glycines » à piédouche en verre à fond poudré blanc à décor orangé, anse noire. Signé. 1927-1928.

Haut. 38 cm.

500/600 €

**Bibliographie :** Voir le décor « Glycines » in M.-C. Joulin et G. Maier, Charles Schneider, Le Verre Français, Charder, Schneider. Wibner. 2004, pp. 170-171.

**327**

**Le Verre Français.** Vase « Aubépines » à long col en verre jaune givré, décor de fleurs bleues dégagé à l'acide. Signé. Vers 1920.

Haut. 19 cm.

100/150 €

**328**

**Le Verre Français.** Vasque d'éclairage en verre poudré et satiné, décor dégagé à l'acide de digitales. Signée. Monture en bronze. Vers 1925.

Diam. 45 cm.

800/1.000 €



330



331



332



329



333



334

**329**

Vasque d'éclairage en verre poudré polychrome ;  
monture en fer forgé noir à motif de pampres de  
vigne, et trois chaînes. Vers 1930.  
Haut. totale 42 cm.

300/400 €

**330**

François Émile Décorchemont (1880-1971).  
Coupe à talon en pâte de verre bleu jaspé à décor  
de frise d'entrelacs. Marque moulée. Vers 1925.  
Haut. 5,7 cm, diam. 12 cm.

1.500/2.000 €

**331**

René Lalique (1860-1945). « Libellule grande » en  
verre moulé en partie satiné. Signée R Lalique France  
à la pointe.  
Haut. 21 cm, long. 20 cm.

4.000/4.500 €

**332**

Genet et Michon. Vase à panse corole, épaulement  
et col droit en verre moulé partiellement satiné à  
décor de côtes plates alternées de chevrons. Marque  
Genet et Michon France moulée dans la base (peu  
lisible). Haut. 17 cm.

150/200 €

**333**

Sabino. Vase boule « Petalia » en verre ambre moulé  
de mandorles croisées. Vers 1930. Signé.  
Haut. 19,5 cm.

200/300 €

**334**

Sabino. Vase « Losanges » en verre ambre moulé de  
motifs géométriques. Signé. Vers 1930.  
Haut. 22 cm.

200/300 €





335



336



337

## Céramiques

### 335

**Auguste Delaherche (1855-1894).** Grand vase à quatre anses en grès émaillé à coulures brun rouge sur fond vert. Cachet estampé en creux, n° 4102. Haut. 35 cm. **1.000/1.500 €**

### 336

**E. Lachenal (1855-1948).** Plat en céramique polychrome à aile verte ornée de rinceaux et d'une couronne, le fond orné du portrait de Don Ruy Gomez de Silva. Signé et daté 1887, contresigné au revers avec la mention à *Chatillon sous Bagneux (Seine)*. Diam. 38,5 cm. **200/500 €**

## Bronzes

### 337

**Auguste Moreau (1834-1917).** Paire de bronzes patinés à sujet de couple d'enfants jouant avec des poules. Signés. Base en marbre noir veiné. Vers 1880. Haut. 24,5 et 29 cm. **400/500 €**



en partenariat avec :

# BOISGIRARD ANTONINI

PROVENCE - CÔTE-D'AZUR

## Maison de vente aux enchères

40 - 42 rue Gioffredo - 06000 Nice - tél. : +33(0)4 93 80 04 03 - fax : +33(0)4 93 13 93 45  
mail : boisgirard-nice@wanadoo.fr

[www.boisgirard.com](http://www.boisgirard.com)