

BOISGIRARD - ANTONINI

Collections de M. Darras

Presse-papiers en cristal - Opalines Charles X - Bouteilles à sujet

Faïences de Th. Deck - Tableaux de Ch. Spindler

Mercredi 16 septembre 2015 - salle 12 - DROUOT RICHELIEU



Consultant Roland Dufrenne

BOISGIRARD - ANTONINI

Collections de M. Darras
Presse-papiers de cristal, cristallo-émaux,
opalines Charles X, bouteilles à sujet,
faïences de Théodore Deck, bronzes,
tableaux en marqueterie de Charles Spindler

Mercredi 16 septembre 2015 à 14 h 15

PARIS - DROUOT RICHELIEU - SALLE N° 12

9, rue Drouot - 75009 Paris

Tél. 01 48 00 20 12

assisté de

Roland DUFRENNE

Consultant pour la verrerie

Les Florentines

131, route de St-Pierre de Féric - 06000 Nice

Tél. 06 63 41 42 05 - 04 93 96 62 02

courriel : roland.dufrenne@cegetel.net

EXPOSITIONS PUBLIQUES :

Lundi 14 et mardi 15 septembre 2015 de 11 h à 18 h

mercredi 16 sept 2015 de 11 h à 12 h

contacter Isabelle DELHOMME

1, rue de la Grange-Batelière - 75009 Paris - Tél. : 01 47 70 81 36 - Fax : 01 42 47 05 84

Site Internet : www.boisgirard.com - E-mail : boisgirard@club-internet.fr

Commissaires-priseurs habilités Isabelle Boisgirard et Pierre-Dominique Antonini

SVV Agrément N° 2001-022 - RCS Paris B 441 779 196

Les objets dispersés lors de cette vente ont été réunis par un collectionneur passionné et éclectique, grand amateur et connaisseur des presse-papiers de cristal du XIX^e siècle, infatigable chineur de nouvelles pièces qu'il dénichait dans les marchés aux puces, les brocantes, les salons d'antiquaires et les ventes aux enchères. Ce catalogue, qui se veut en partie didactique, lui est dédié.

Nous remercions Claude Dauby qui a accepté de traduire certaines parties du texte en anglais.

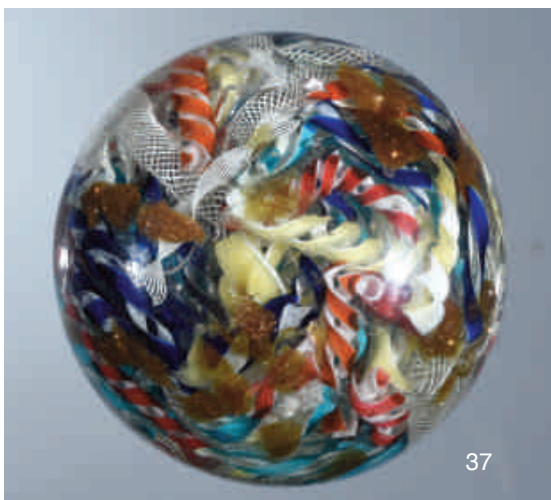
Presse-papiers du XIX^e siècle

- 1 Bergstrom (Evangeline H.) - 1963. *Old glass paperweights*. Crown Publishers, New York. 10/20 €
- 2 Brackel (Peter Von) - 1999. *Paperweights - Historicism - Art Nouveau - Art Déco - 1842 to présent (from Bohemia, Germany and other european countries)*. Schiffer Book for Collectors. 15/20 €
- 3 Campbell Cloak (Evelyn) - 1969. *Glass paperweights of the Bergstrom Art Center*. Crown Publishers, Inc. New York. 15/20 €
- 4 Casper (Geraldine J.) and Cambel Cloak (Evelyn) - 1989. *Glass paperweights of the Bergstrom-Malher Museum*. 20/30 €
- 5 Casper (Geraldine) - 1991. *Glass paperweights in the art Intitute of Chicago*. The Art Intitute of Chicago. 20/30 €
- 6 Dufrenne (Roland), Maës (Jean et Bernard). 2005. *La cristallerie de Clichy ; une prestigieuse manufacture du XIX^e siècle*. La Rose de Clichy. 20/30 €
- 7 Green (Charlotte) - 1989. *Presse-papiers de cristal ; panorama des collections françaises*. Editions Isabelle Boisgirard. 20/30 €
- 8 Hall (Robert G.) - 1998. *Old english paperweights*. Schiffer Book for Collectors. 15/20 €
- 9 Hall (Robert G.) - 2001. *World paperweights : millefiori & lampwork*. Schiffer Book for Collectors. 15/20 €
- 10 Hollister (Paul) - 1969. *The encyclopedia of glass paperweights*. Bramhall House, New York. 20/30 €
- 11 Hollister (Paul). 1974. *Glass paperweights of the New-York Historical Society*. Clarkson N. Potter, Inc. Publisher, New York. 20/30 €
- 12 Hollister (Paul) et Lanmon (Dwight P.) - 1978. *Paperweights : "Flowers which clothe the meadows"*. The Corning Museum of Glass, Corning, New York. 20/30 €
- 13 Imbert (R.) et Amic (Y.) - 1948. *Les presse-papiers français de cristal - French crystal paperweights*. Art et Industrie. Edition originale bilingue (1.000 exemplaires). Exemplaire relié. 50/80 €
- 14 Ingold (Gérard) - 1985. *Les boules presse-papiers et les sulfures des cristalleries de Saint-Louis*. Hermé. 20/30 €
- 15 Jokelson (Paul) - 1955. *One hundred of the most important paperweights*. 20/30 €
- 16 Jokelson (Paul) et Ingold (Gérard). 1988. *Les presse-papiers XIX^e et XX^e siècles*. Hermé. 20/30 €
- 17 Jokelson (Paul) - 1955. *Antique french paperweights*. 15/20 €
- 18 Kordasiewicz (Marek) - 2002. *Glass Paperweights ; the heritage of the 19th century ; Riesengebirge and Isergebirge glassworks*. AMKOR. 20/30 €
- 19 Kovacek (Michael) - 1987. *Presse-papiers*. Galerie de verre Michael Kovacek, Vienne. 15/20 €
- 20 Mannoni (Edith) - Sd. *Sulfures et boules presse-papier*. Ch; Massin. 15/20 €
- 21 Mannoni (Edith) - Sd. *Sulfures et boules presse-papiers*. Ch. Massin. 10/20 €
- 22 Mackay (James) - 1973. *Glass paperweights*. The Viking Press, New York. 10/20 €
- 23 McKawley (Patricia K.) - *Antique glass paperweights from France*. Spink & Son Limited. 20/30 €
- 24 McKawley (Patricia) - 1982. *Glass paperweights*, Charles Letts Books Limited. 20/30 €
- 25 Mahoney (Colin & Debby) and McClanahan (Marge) - 1997. *The complete guide to Perthshire paperweights*. Paperweight Press, California. 20/30 €
- 26 Rossi (Sara) - 1990. *A collector's guide to paperweights*. Wellfleet Press. 15/20 €
- 27 Sarpellon (Giovanni) - 1990. *Miniature di vetro, murine 1838 1924*. Arsenale editrice. Venezia. 20/30 €
- 28 Selman (Lawrence H.) - 1988. *The art of the paperweight*. Paperweight Press, California. 10/15 €
- 29 Selman (Lawrence H.) - 1975. *Catalogue & price guide of collector's paperweights*. 10/15 €
- 30 Selman (Lawrence H.) et Pope-Selman (Linda) - 1975. *Paperweights for collectors*. Paperweight Press, California. 15/20 €
- 31 ABC Décor - n° 10, août 1965, n° 53, mars 1969 et n° 24, février 1975. Trois numéros comprenant des articles sur les presse-papiers. 10/15 €
- 32 Baccarat et Saint-Louis - 20 plaquettes de présentation des collections annuelles de presses-papiers de Baccarat entre 1979 et 1999 et 21 plaquettes de présentation des collections annuelles des presse-papiers de Saint-Louis entre 1982 et 2006. 10/15 €

- 33 *Bulletin of the Paperweight Collectors' Association*.
Années 1955, 1956, 1976, 1982, 2007 et 2010.
20/40 €
- 34 Sotheby's. Deux catalogues de vente de presse-papiers : London, 1st July 1985, New York, January 18, 1995.
10/20 €
- 35 Sotheby's - Catalogue de vente : *Important paperweights from the collection of Paul Jokelson*, New York, December 2, 1983.
10/20 €
- 36 Lot de six catalogues de vente comprenant des lots d'opales.
10/20 €

Presse-papiers de Venise

Pietro Bigaglia, verrier de Venise, a été le premier créateur de presse-papiers en 1845. Ses presse-papiers sont ornés de murrines créés par Giovanni Battista Franchini.



37

- 37 Venise. Presse-papiers à motif de torsades blanches filigranées, de torsades polychromes et d'aventurine présentées en pêle-mêle. Diam. 6,5 cm, haut. 4,5 cm.
80/120 €

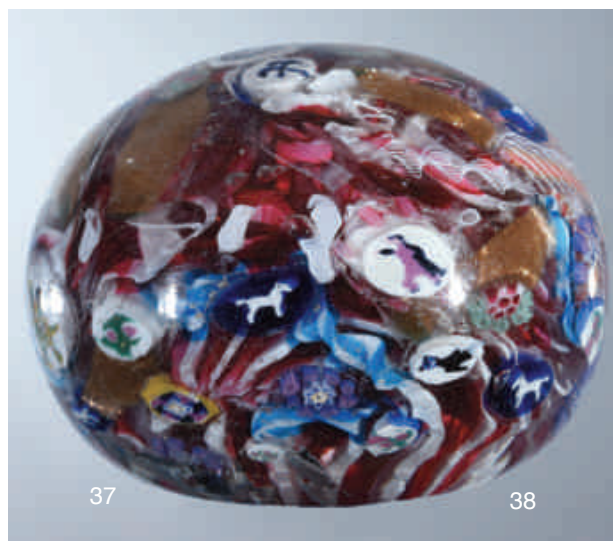
- 38 Pietro Bigaglia (Venise). Rare presse-papiers daté 1847, à motif de torsades blanches ou polychromes présentées en pêle-mêle, d'aventurine, de bonbons polychromes et de murrines dont trois à personnage de la Comedia del Arte en habit rose et noir, une représentant Arlequin, sept à motif de cheval blanc sur fond bleu, une représentant le lion ailé de saint Marc sur fond bleu, une à motif d'aigle à deux têtes marqué du F de l'empereur d'Autriche Ferdinand, une portant la lettre M sur fond bleu, une à motif de gondole bleue, une à motif de chien noir sur fond blanc, quatre à motif de croix diverses et trois à motif de fleurs
Diam. 6,8 cm, haut. 4,9 cm. 3.000/5.000 €
Voir des presse-papiers de Pietro Bigaglia datés 1845 et 1846 in Hollister and Lanmon, 1978, pp. 26 et 124.



38



38



37

38

Presse-papiers de Bohême

- 39 Riesengebirge (Bohême). Presse-papiers à fond de torsades blanches filigranées orné de neuf bonbons polychromes dont un à silhouette verte d'animal. Diam. 7 cm, haut. 4,7 cm. 200/300 €
Voir M. Kordasiewicz, 2002, p. 60, fig. 58. Le presse-papiers présente le même bonbon vert et blanc à silhouette d'animal. info@paperweights.pl



- 40 Riedel (Polaun, Bohême). Rare presse-papiers signé R, à fond aventurine vert et argenté orné d'un millefiori de bonbons polychromes. Diam. 7,9 cm, haut. 5,6 cm. 400/600 €
Voir M. Kordasiewicz, 2002, p. 42 et 83, fig. 111.1 et 111.2.



Presse-papiers de Baccarat

- 41 Baccarat. Presse-papiers à motif de millefiori de cannes polychromes. Taille à pointes de diamant au revers. Diam. 7,5 cm, haut. 5,2 cm. 500/600 €
voir ci-contre

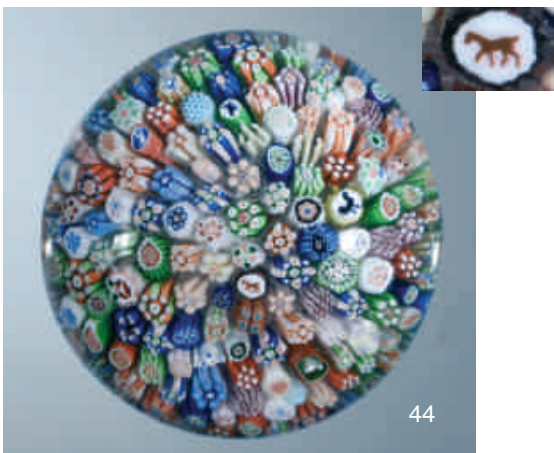


- 42 Baccarat. Presse-papiers signé et daté B 1846, à motif de millefiori de cannes polychromes. Diam. 7,4 cm, haut. 5,1 cm. 1.200/1.500 €



- 43 Baccarat. Presse-papiers signé et daté B 1847, à motif de millefiori de cannes polychromes dont une à silhouette de perdrix (la pauvreté en matière de silhouette pour un modèle de 1847 et la canne verte à silhouette blanche indéfinie laisse penser qu'il s'agit d'un premier essai d'inclusion de silhouette). Diam. 7,5 cm, haut. 5,3 cm. 1.000/1.200 €





44 Baccarat. Presse-papiers signé et daté B 1847, à motif de millefiori de cannes polychromes dont six à silhouette (cheval rouge [couleur rare], canard, coq, chien, singe et perdrix). Diam. 5,8, haut. 4 cm. 1.000/1.200 €

45 Baccarat. Presse-papiers signé et daté B 1848, à motif de millefiori de cannes polychromes dont cinq à silhouette Gridel (chevreuil, chien, cheval, éléphant et coq). Diam. 7,8 cm, 5,1 cm. 1.000/1.200 €



46 Baccarat. Presse-papiers signé 1849, à motif de millefiori de cannes polychromes dont six à silhouette (chèvre, coq, cheval, chien, chevreuil et singe). Diam. 6,2 cm, haut. 4,6 cm. 1.200/1.400 €



47 Baccarat. Presse-papiers à motif de millefiori de bonbons polychromes dont certains ornés de roses de type Clichy, de trèfles ou de fléchettes (micro égrenure latérale). Diam. 8 cm, haut. 5,8 cm. 500/600 €



48 Baccarat. Presse-papiers signé et daté B 1848, à fond de torsades blanches filigranées orné de bonbons polychromes dont dix à silhouette Gridel (pélican, écureuil, coq, oiseau, chèvre, couple de pigeons, chevreuil, cheval, chien et papillon). Diam. 8 cm, haut. 5,5 cm. 1.000/1.200 €

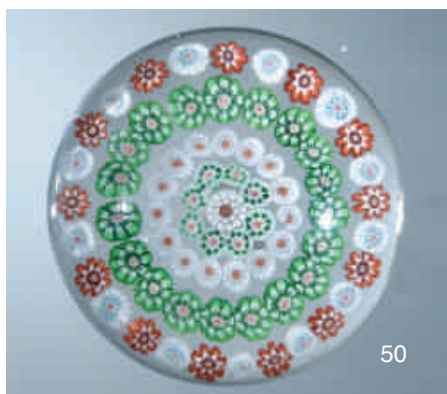
49 Baccarat. Presse-papiers à fond de torsades blanches filigranées orné de sept bonbons dont deux à silhouette (coq noir et chèvre) et un orné d'une fleur rose. Ce presse-papiers a la particularité rare de comporter une silhouette supplémentaire de coq bleu sur fond blanc non inclus dans un bonbon. Diam. 5,3 cm, haut. 3,6 cm. 400/450 €



- 50 Baccarat. Presse-papiers à motif de quatre cercles concentriques de bonbons polychromes dont un formé de bonbons verts et blancs à fléchettes vertes et un cercle de bonbons blancs à étoiles vertes autour d'un bonbon central blanc étoilé. Diam. 6,3 cm, haut. 4,3 cm. 300/400 €



- 52 Baccarat. Presse-papiers à motif de bouquet de mariée formé d'un champignon de cannes en millefiori dont une silhouette de singe, entouré à la base par une torsade bleue et blanche filigranée surmontée d'un filet incolore. Motif rayonnant taillé au revers. Diam. 7,9 cm, haut. 5,3 cm. 700/900 €



- 51 Baccarat. Rare presse-papiers à fond de torsades blanches filigranées orné d'une guirlande en étoile à cinq branches, formée de bonbons verts et blancs alternés de bonbons polychromes, contournant cinq bonbons jaunes et blancs à sept trèfles verts ; motif central composé de dix bonbons blancs étoilé entourant un bonbon polychrome à fléchettes. Diam. 8 cm, haut. 5,8 cm. 1.500/1.800 €



- 53 Baccarat. Rare presse-papiers magnum à motif de guirlandes s'entrecroisant en cinq boucles composées de cinq types de bonbons polychromes ; les boucles contournent cinq bonbons jaunes et blancs à sept trèfles verts ; motif central composé de dix bonbons blancs étoilés entourant un bonbon tricolore à fléchettes. Diam. 9,1 cm, haut. 6,8 cm. 800/1.000 €



- 54 Baccarat. Presse-papiers à motif de quatre cercles concentriques de bonbons polychromes organisés autour d'un bonbon central blanc et rose à étoiles jaunes. Diam. 6,3 cm, haut. 4,2 cm. 350/400 €



54

- 55 Baccarat. Presse-papiers orné d'un papillon à corps violet, yeux bleus et quatre ailes jaspées polychromes, entouré par une couronne périphérique de bonbons blancs et roses alternés de bonbons verts et blancs. Taille à six pontils, fenêtre supérieure et étoile au revers. Diam. 8 cm, haut. 5,4 cm.

1.200/1.400 €



55



56

- 56 Baccarat. Presse-papiers orné d'un papillon à corps violet, yeux bleus et quatre ailes jaspées polychromes, entouré par une couronne périphérique de bonbons blancs et roses alternés de bonbons tricolores. Etoile taillée au revers. Diam. 7,1 cm, haut. 4,4 cm. 1.200/1.400 €



57

- 57 Baccarat. Presse-papiers orné d'une églantine rose et blanche à cinq pétales cordiformes doublés, sur une tige verte portant sept feuilles. Etoile taillée au revers. Diam. 6,6 cm, haut. 4,5 cm. 400/600 €



58

- 58 Baccarat. Presse-papiers orné d'une églantine blanche et rose à cinq pétales cordiformes doublés, sur une tige verte portant treize feuilles vertes. Etoile taillée au revers. Diam. 6,7 cm, haut. 4,6 cm. 600/800 €

600/800 €

- 59 Baccarat. Presse-papiers orné d'une primevère rouge et blanche à cinq pétales autour d'un centre en nid d'abeille jaune, sur une tige verte portant huit feuilles et un bouton rose. Etoile taillée au revers. Diam. 7 cm, haut. 4,8 cm. 500/700 €

500/700 €



60 Baccarat. Presse-papiers orné d'une primevère à six pétales rouges à bande blanche godronnée, sur une tige verte portant onze feuilles. Etoile taillée au revers. Diam. 7,3 cm, haut. 5,1 cm. 500/700 €



61 Baccarat. Presse-papiers orné d'une primevère à cinq pétales roses à bande blanche godronnée sur une tige verte portant six feuilles : couronne périphérique de bonbons blancs et verts alternés de bonbons verts et blancs. Etoile taillée au revers. Diam. 4,9 cm, haut. 3,2 cm. 400/500 €



62 Baccarat. Presse-papiers orné d'une églantine bleue et blanche à cinq pétales cordiformes doublés, sur une tige verte portant douze feuilles. Etoile taillée au revers. Diam. 7,9 cm, haut. 4,9 cm. 450/600 €



63 Baccarat. Presse-papiers orné d'une églantine bleue et blanche à cinq pétales cordiformes doublés, sur une tige verte portant cinq feuilles. Diam. 5 cm, haut. 3,3 cm. 400/500 €



64 Baccarat. Rare presse-papiers orné d'une primevère à six pétales bleus et mauves à liseré blanc, sur une tige verte portant treize feuilles. Diam. 7 cm, haut. 4,4 cm. 1.200/1.400 €



65 Baccarat. Presse-papiers orné d'une double clématite blanche à deux rangs de six pétales striés autour d'un bonbon central tricolore, sur une tige verte portant sept feuilles. Diam. 5,10 cm, haut. 3,4 cm.
500/600 €



66 Baccarat. Presse-papiers orné d'une double clématite blanche à deux rangs de cinq pétales striés autour d'un centre en nid d'abeille jaune, sur une tige verte portant six feuilles ; couronne périphérique de bonbons roses et blancs à étoile verte alternés de bonbons blancs. Etoile taillée au revers. Diam. 7,1 cm, haut. 4,9 cm.
800/1.000 €



67 Baccarat. Rare presse-papiers orné d'une marguerite blanche à deux rangs de huit pétales striés et étamines étoilées jaunes et blanches, sur une tige verte portant quatre feuilles et un bouton blanc. Etoile taillée au revers. Diam. 8,1 cm, haut. 5,8 cm.
1.000/1.200 €



68 Baccarat. Presse-papiers orné d'une double clématite bleue à deux rangs de cinq pétales striés, sur une tige verte portant sept feuilles et un bouton rouge. Etoile taillée au revers. Diam. 7,8 cm, haut. 5,5 cm.
800/1.000 €



69 Baccarat. Presse-papiers orné d'une clématite à six pétales jaunes doublés de six pétales rouges, sur une tige verte portant quatorze feuilles et un bouton rouge. Diam. 8 cm, haut. 4,8 cm.
1.200/1.400 €

70 Baccarat. Presse-papiers orné d'une clématite à six pétales blancs striés doublés de six pétales rouges, sur une tige verte portant sept feuilles ; couronne périphérique de bonbons verts et blancs alternés de bonbons blancs. Etoile taillée au revers. Diam. 6,3 cm, haut. 3,9 cm.
800/1.000 €



71 Baccarat. Presse-papiers orné d'une double clématite rose à deux rangs de six pétales striés, sur une tige verte portant cinq feuilles et deux boutons roses symétriques. Etoile taillée au revers. Diam. 5,3 cm, haut. 4,2 cm. 500/700 €



72 Baccarat. Presse-papiers orné d'une double clématite rose à deux rangs de cinq pétales sur une tige verte portant cinq feuilles vertes ; couronne périphérique de bonbons verts et blancs alternés de bonbons blancs et roses. Etoile taillée au revers. Diam. 5 cm, haut. 3,5 cm. 600/800 €



73 Baccarat. Presse-papiers orné d'une camomille jaune sur une tige verte portant six feuilles et un bouton blanc ; couronne périphérique de bonbons blancs et roses alternés de bonbons polychromes. Etoile taillée au revers. Diam. 5,6 cm, haut. 3,7 cm. 1.200/1.400 €



74 Baccarat. Presse-papiers orné de trois digitales bleues à liseré blanc, sur une tige verte portant six feuilles et un bouton bleu (choc vers la base). Etoile taillée au revers. Diam. 6,4 cm, haut. 4,2 cm. 1.000/1.300 €

75 Baccarat. Presse-papiers orné d'une fleur de blé à deux rangs de six pétales jaunes à pois marrons, sur une tige verte portant douze feuilles. Diam. 6,7 cm, haut. 4,5 cm. 1.400/1.600 €





- 76 Baccarat. Rare presse-papiers orné d'un bouquet dressé composé d'une primevère blanche et bleue à cinq pétales et étamines en nid d'abeille jaune, de huit fleurettes et de feuillage vert, entourés à la base par une torsade périphérique bleue et blanche filigranée surmontée d'un filet incolore. Etoile taillée au revers. Diam. 6,8 cm, haut. 5,3 cm. 1.000/1.200 €



- 77 Baccarat. Presse-papiers orné d'une pensée (type 3) à deux pétales violets et trois pétales jaunes à trois filets noirs et pois violet, sur une tige verte portant onze feuilles et un bouton jaune et violet. Etoile taillée au revers. Diam. 7,5 cm, haut. 5,1 cm. 300/350 €



- 78 Baccarat. Presse-papiers orné d'une pensée (type 3) à deux pétales violets et trois pétales jaunes à trois filets noirs et pois violet, sur une tige verte portant onze feuilles et un bouton jaune et violet. Etoile taillée au revers. Diam. 7,1 cm, haut. 4,8 cm. 250/300 €



- 79 Baccarat. Rare presse-papiers orné d'une pensée (type 2) à deux pétales violets, trois pétales jaunes et bleus et étamines en nid d'abeille jaune, sur une tige verte portant huit feuilles et un bouton bleu. Etoile taillée au revers. Diam. 7,8 cm, haut. 5,2 cm. 500/700 €



- 80 Baccarat. Rare presse-papiers à fond de torsades blanches filigranées orné d'une pensée (hors type) à deux pétales violets, trois pétales jaunes et violets à fléchette verte sur fond blanc, et étamine en nid d'abeille jaune, sur une tige verte portant huit feuilles et un bouton violet ; couronne périphérique de bonbons verts, blancs et roses, alternés de bonbons polychromes à fléchettes. Diam. 7,8 cm, haut. 5,8 cm. 1.00/1.200 €



- 81 Baccarat. presse-papiers orné de six boutons de clématites roses, sur cinq tiges vertes portant sept feuilles. Taille à flûtes latérales et étoile au revers. Diam. 7,8 cm, haut. 5,5 cm. 500/600 €

Presse-papiers de Saint-Louis



- 82 Saint-Louis. Rare presse-papiers orné de six cercles concentriques de bonbons polychromes dont un orné de onze silhouettes de diables dansants ; bonbon central orné d'un profil blanc sur fond noir représentant probablement une tête de diable. Diam. 7,7 cm, haut. 4,8 cm. 1.500/1.800 €



- 83 Saint-Louis. Presse-papiers à fond jaspé bleu et blanc orné d'un bonbon central jaune, rose et blanc. Diam. 5,5 cm, haut. 3,8 cm. 200/250 €



- 84 Saint-Louis. Presse-papiers à motif de couronne formée de douze torsades vertes et roses à filets blancs et de douze torsades blanches filigranées ; bonbon central blanc et vert. Diam. 7,6 cm, haut. 5,2 cm. 800/1.000 €



- 85 Saint-Louis. Presse-papiers à motif de couronne formée de six torsades vertes, roses à filets blancs, six torsades bleues, jaune acide à filets blancs et douze torsades blanches filigranées ; bonbon central vert, blanc, rose et bleu. Composition rare. Diam. 6,3 cm, haut. 4,6 cm. 1.000/1.200 €

- 86 Saint-Louis. Presse-papiers à fond de latticino blanc spirale orné d'une couronne périphérique de bonbons bleus et blancs alternés de bonbons polychromes, entourant cinq bonbons roses, blancs et verts et un bonbon central verts, rose et blanc. Diam. 8 cm, haut. 5,9 cm. 350/400 €



86



87

- 87 Saint-Louis. Presse-papiers à motif de cannes et torsades polychromes en pêle-mêle. Diam. 8,3 cm, haut. 5,3 cm. 150/200 €



88

- 88 Saint-Louis. Rare presse-papiers orné d'un poisson émaillé polychrome sur paillon d'or, entouré d'une couronne périphérique de bonbons jaune acide, blancs et bleus, alternés de bonbons blancs et bleus. Diam. 6 cm, haut. 3,9 cm. 500/700 €



89

- 89 Saint-Louis. Presse-papiers orné d'un cristallo-cérame représentant le profil droit de Louis Napoléon Bonaparte entouré d'une couronne périphérique de bonbons jaunes alternés de bonbons bleus. Diam. 7,7 cm, haut. 4,9 cm. 350/400 €



90

- 90 Saint-Louis. Presse-papiers orné d'une pensée à deux pétales violets et trois pétales jaune ambre à liseré bleu foncé et raies noires, sur une tige verte portant quatre feuilles. Etoile taillée au revers. Diam. 5,9 cm, haut. 4 cm. 400/600 €



91

- 91 Saint-Louis Presse-papiers orné d'une pensée inhabituelle à deux pétales violets et trois pétales roses et jaunes à traits noirs, sur une tige verte portant deux feuilles. Diam. 6,3 cm, haut. 4,3 cm. 400/600 €



92 Saint-Louis. Rare presse-papiers orné de deux pensées à deux pétales violets et trois pétales jaunes et violets sur deux tiges vertes portant trois feuilles. Diam. 7,7 cm, haut. 5,5 cm. 700/900 €



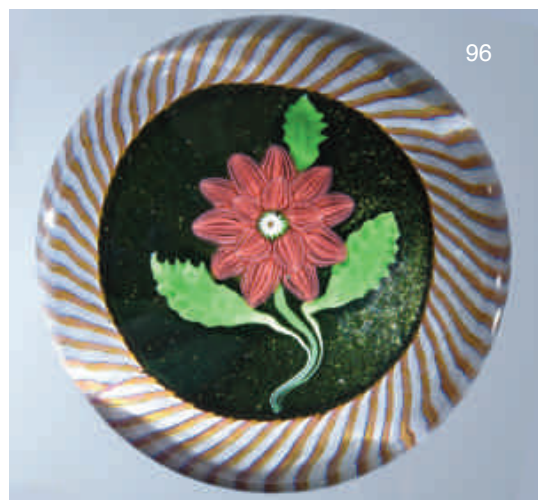
93 Saint-Louis. Presse-papiers à fond de latticino blanc spiralé orné d'un géranium rose à cinq pétales. Diam. 6,6 cm, haut. 4,7 cm. 1.000/1.300 €



94 Saint-Louis. Presse-papiers orné d'une double clématite rouge à deux rangs de cinq pétales striés, sur une tige verte portant cinq feuilles. Etoile taillée au revers. Diam. 6,2 cm, haut. 4,5 cm. 600/800 €



95 Saint-Louis. Presse-papiers à fond jaspé rose et blanc orné d'une double clématite bleue à deux rangs de cinq pétales striés et étamines oranges sur fond jaune ; tige verte portant trois feuilles. Diam. 6,8 cm, haut. 4,7 cm. 800/1.000 €

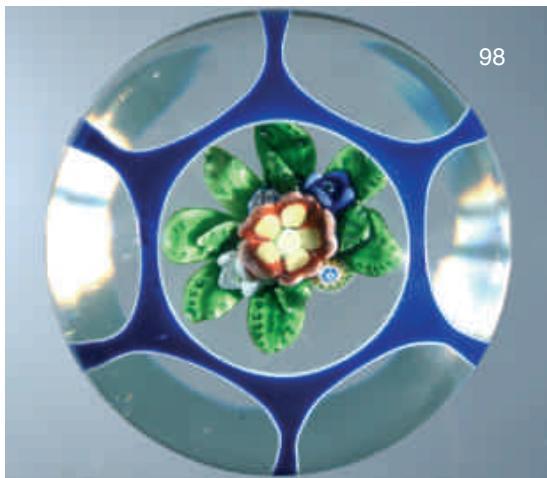


96 Saint-Louis. Rare presse-papiers à fond aventurine vert orné d'un dahlia rose formée de trois rangs de cinq pétales striés, sur une tige verte portant trois feuilles ; torsade périphérique filigranée rose saumon et blanche. Diam. 8,1 cm, haut. 5,7 cm. 2.000/2.400 €

97 Saint-Louis. Presse-papiers à motif de bouquet dressé composé d'une clématite bleue à cœur jaune, de deux fleurettes (une blanche et une rose), de deux bonbons (un jaune, blanc et bleu et un bleu, blanc et jaune) et de feuillage vert. Diam. 7 cm, haut. 5,6 cm. 600/800 €



97



98

98 Saint-Louis. Très rare presse-papiers overlay en-chassé triplé d'émail bleu sur émail blanc taillé à six pontils et fenêtre supérieure ; décor interne de bouquet dressé composé d'une primèvre rose et jaune, de deux fleurettes, de deux bonbons polychromes et de feuillage vert. Diam. 7,8 cm, haut. 5,4 cm.

2.500/3.000 €

99 Saint-Louis. Presse-papiers à fond de laticino blanc spiralé orné de deux fraises et d'une fleur blanche à cœur jaune, sur une tige verte portant quatre feuilles. Diam. 6,6 cm, haut. 5 cm.

99



100

100 Saint-Louis. Presse- papiers à fond de laticino blanc spiralé orné de sept radis ou navets (trois mauves, deux roses et deux blancs). Diam. 7,3 cm, haut. 5,2 cm.

600/800 €

Presse-papiers de Clichy

101 Clichy. Rare presse-papiers signé C, à fond en dôme de torsades blanches filigranées orné de quinze bonbons polychromes dont un marqué d'un C rouge, d'une rose blanche et verte et d'une rose verte et rose. Diam. 6,9 cm, haut. 4,6 cm.

1.000/1.200 €



101



102

102 Clichy. Presse-papiers à fond de torsades blanches filigranées orné d'un millefiori de bonbons polychrome. Diam. 8,1 cm, haut. 5,9 cm. 600/800 €



103

103 Clichy. Rare presse-papiers signé à fond de torsades blanches filigranées orné de quinze bonbons polychromes, dont un marqué d'un C rose, et d'une rose verte et rose. Diam. 6,4 cm, haut. 4,1 cm. 1.000/1.200 €



104

104 Clichy. Presse-papiers orné d'un millefiori de trente-six bonbons polychromes, dont deux à motif central de rose cachée, d'une rose verte et rose et d'une rose blanche et rose. Diam. 7,2 cm, haut. 5,4 cm. 600/800 €



105

105 Clichy. Presse-papiers orné de seize bonbons polychromes d'une rose bleue (rare) et d'une rose centrale verte et rose. Diam. 5,6 cm, haut. 4 cm. 600/800 €



106

106 Clichy. Presse-papiers orné de dix-huit bonbons polychromes en deux cercles concentriques autour d'une rose verte et rose centrale. Diam. 6,4 cm, haut. 4,7 cm. 600/800 €



107

107 Clichy. Presse-papiers à fond turquoise orné d'un millefiori de bonbons polychromes dont deux roses de clichy vertes et roses. Diam. 8 cm, haut. 5,9 cm. 1.200/1.500 €



108

- 108 Clichy. Presse-papiers à fond bleu cobalt sur émail blanc orné d'un millefiori de bonbons polychromes autour d'une rose blanche et verte centrale. Diam. 7,7 cm, haut. 4,8 cm. 800/1.000 €



109

- 109 Clichy. Presse-papiers à fond rose opaque orné de trois cercles concentriques, un composé de six bonbons verts et de douze bonbons blancs, le deuxième de douze bonbons bleu de lin à fléchettes rouges, le troisième de huit bonbons blancs autour d'un bonbon central complexe tricolore. Diam. 6,1 cm, haut. 4,1 cm. 800/1.000 €



110

- 110 Clichy. Presse-papiers à fond bleu cobalt orné de deux cercles concentriques, l'un composé de cinq bonbons en moule à gâteau roses et de dix roses de Clichy blanches et vertes, le deuxième de six bonbons verts autour d'un bonbon central rose et blanc. Diam. 5,7 cm, haut. 3,8 cm. 500/800 €

- 111 Clichy. Presse-papiers à fond vert opaque orné d'un cristallo-cérame représentant le profil droit du comte de Chambord entouré d'une couronne périphérique de six roses de Clichy blanches et roses et de 24 bonbons blancs en forme d'étoiles. Diam. 8,3 cm, haut. 4,9 cm. 300/350 €

voir ci-contre



112

- 112 Clichy. Presse-papiers à fond bleu cobalt doublé sur émail blanc orné d'un cristallo-cérame représentant saint Vincent de Paul tenant un bébé dans ses bras. Diam. 8,4 cm, haut. 5,8 cm. 250/300 €



113

- 113 Clichy. Presse-papiers à motif de cannes et de deux roses présentées en pêle-mêle. Diam. 7,8 cm, haut. 5,2 cm. 250/300 €



111



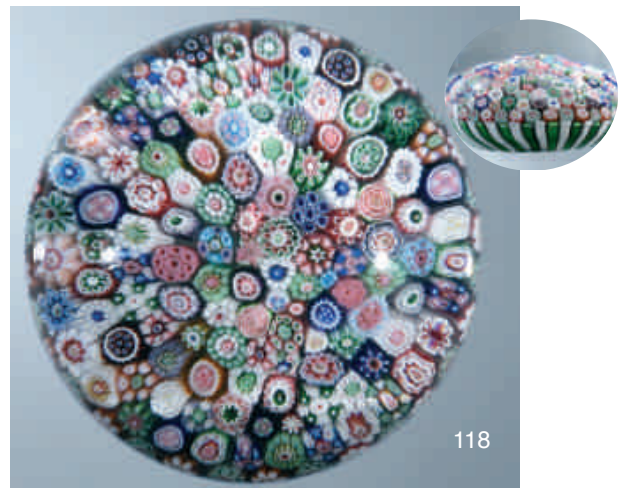
114 Clichy. Presse-papiers à motif de trois cercles concentriques dont un composé de six bonbons en moule à gâteau verts et de douze bonbons roses et blancs, le deuxième de neuf bonbons bleus et blancs, le troisième de sept bonbons roses autour d'une rose centrale blanche et verte. Diam. 6,2 cm, haut. 4,2 cm. 350/450 €



117 Clichy. Presse-papiers à motif de panier de cannes latérales blanches enserrant un millefiori de cinq cercles concentriques de bonbons polychromes organisés autour d'un bonbon central vert et blanc. Diam. 5,3 cm, haut. 3,9 cm. 1.000/1.400 €
Reproduit in Dufrenne et Maës, 2005, p. 352 fig. C

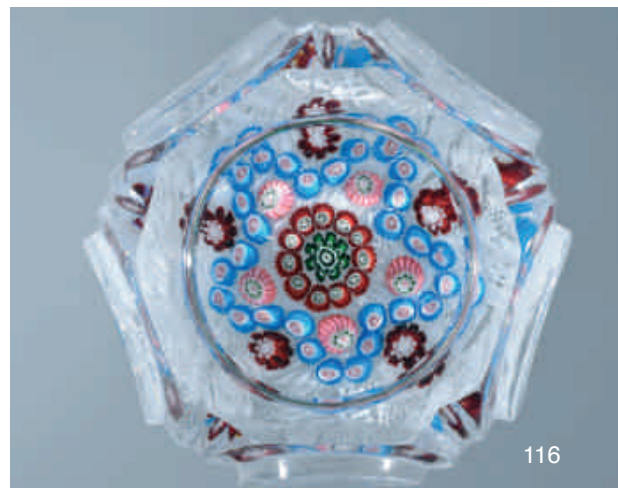


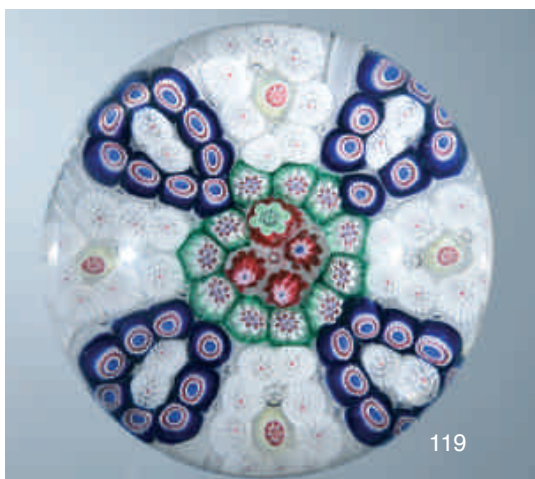
115 Clichy. Presse-papiers à motif de rosace composée de cinq guirlandes en forme de C entourant chacune un bonbon polychrome, autour de deux cercles concentriques de bonbons (blanc et bleu pour l'un et vert et blanc pour l'autre) et d'une rose centrale rose et blanche. Diam. 7,2 cm, haut. 5,3 cm. 800/1.200 €



118 Clichy. Presse-papiers à motif de panier de cannes latérales alternées blanches et vertes enserrant un millefiori de bonbons polychromes dont deux roses vertes et roses. Diam. 7,7 cm, haut. 5,2 cm. 1.400/1.600 €

116 Clichy. Presse-papiers à fond de torsades blanches filigranées orné d'une guirlande à cinq godrons formée de bonbons turquoise, blancs et roses, contournant cinq bonbons intérieurs roses et cinq bonbons extérieurs bordeaux et blancs ; motif central composé d'un cercle de bonbons rouges blancs et verts autour d'un bonbon vert et blanc en moule à gâteau. Taille complexe, typique de Clichy, à cinq pontils saillants séparés par des côtes en biseau, et fenêtre supérieure saillante. Diam. 7 cm, haut. 4,4 cm. 1.500/1.700 €
voir ci-contre





- 119 Clichy. Presse-papiers à fond de torsades blanches filigranées orné d'une rosace formée de quatre boucles de bonbons tricolores entourant chacune deux bonbons blancs, et quatre boucles de bonbons blancs à étoiles entourant chacune un bonbon blanc et rose ; motif central composé d'un cercle de bonbons verts, blancs et roses et de quatre bonbons centraux rouges, blancs et verts. Diam. 8,3 cm, haut. 6,1 cm. 1.000/1.200 €

Ce modèle fait partie de la deuxième période de production des presse-papiers à Clichy, à partir de 1870-1875, lors d'un regain d'intérêt pour ces objets de collection.

This type belongs to the second period of Clichy paperweight production, starting between 1870 and 1875, when a renewal of interest appears for these collectibles.

Reproduit in Dufrenne et Maës, 2005, p. 375, fig. G.

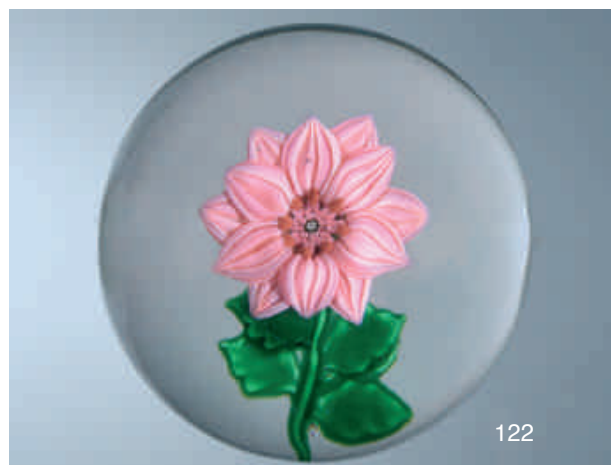


- 120 Clichy. Presse-papiers à motif de tourbillon de cannes spiralées alternées blanches et roses autour d'un bonbon central complexe tricolore. Diam. 5,7 cm, haut. 3,9 cm.

- 121 Clichy. Presse-papiers à motif de bouquet composé de deux bonbons bleus et un bonbon blanc et turquoise, sur une tige verte portant cinq feuilles. Diam. 5,8 cm, haut. 4,3 cm. 300/350 €

Reproduit in Dufrenne et Maës, 2005, p. 364, fig. D

voir ci-contre



- 122 Clichy. Rare presse-papiers orné d'une double clématite rose à deux rangs de six pétales striés, sur une tige verte portant quatre feuilles. Diam. 7,1 cm, haut. 5,3 cm. 2.500/3.000 €



- 123 Clichy. Presse-papiers orné d'une pensée à deux pétales violets et trois pétales violets et jaunes à trois raies violettes, sur une tige verte portant des feuilles et un bouton violet. Diam. 6,4 cm, haut. 4,6 cm. 1.500/1.800 €



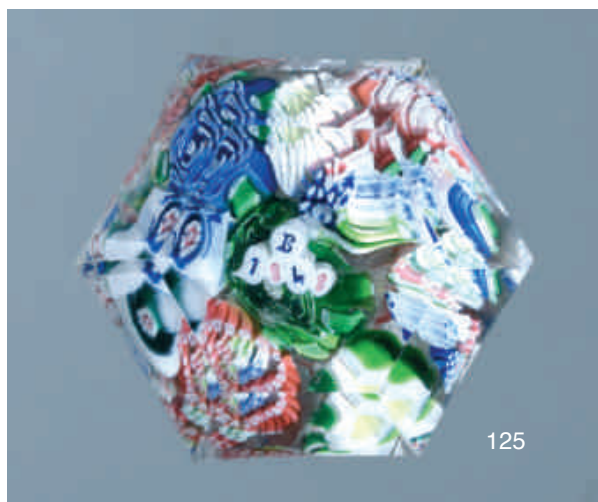


- 124 Clichy. Presse-papiers miniature orné d'une pensée à deux pétales violets et trois pétales jaunes à trois raies violettes, sur une tige verte portant des feuilles et un bouton violet. Diam. 4,3 cm, haut. 3,1 cm.
1.000/1.200 €

- 125 Clichy Maës ou Clichy Appert. Rare et curieux sceau taillé à six côtes plates, portant trois fois la fausse signature et la fausse date *B 1848*, orné d'un millefiori de bonbons polychromes, dont un tricolore typique de la seconde période de Clichy Maës, et un autre comportant des silhouettes ; le sceau est orné également de cinq roses vertes et roses, de cinq roses blanches et vertes et d'une rose bleue et blanche également typiques de la seconde période de Clichy Maës et de Clichy Appert. La base est gravée des lettres *CM*. Fluorescence difficile à préciser jaune-vert (*yellow-green difficult to determine*) ; densité 3.11. Haut. 8,3 cm, diam. 3,4 cm. 1.600/2.000 €

Voir G. Darras, R. Dufrenne et P. Frere, in *Annual Bulletin of the Paperweight Collectors Association*. 2007, pp. 34-36. La création de cet objet anachronique, signé Baccarat et produit à Clichy à une date postérieure à celle indiquée dans l'objet, reste et restera un mystère.

See G. Darras, R. Dufrenne et P. Frere, in the *Annual Bulletin of the Paperweight Collectors Association*, 2007, pages 34 through 36. The production of this anachronic object signed Baccarat but manufactured in Clichy at the later date than the one indicated inside the object, is and will remain mysterious.

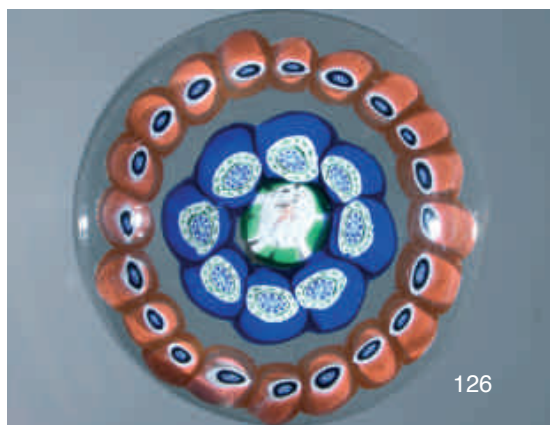


Presse-papiers de la verrerie Appert

La production de presse-papiers de la verrerie Appert, à Clichy à partir de 1875, présente des similitudes avec la production de la deuxième période de fabrication des presse-papiers de la cristallerie Maës car il y avait de fréquents échanges de verriers entre les deux manufactures dont les propriétaires entretenaient des relations amicales. Le cristal de la verrerie Appert présente la même caractéristique de fluorescence et de densité que le cristal de la première période de la cristallerie Maës, mais, contrairement à la celle-ci, la verrerie Appert a produit de nombreux presse-papiers en verre (densité 2,5 environ pour une densité du cristal égale ou supérieure à 3 due à l'ajout de plomb).

Production of paperweights at the Appert glassworks in Clichy from 1875, shows similarities with the production of paperweights at the Maës crystal factory in the second period. Exchanges of glassworkers between the two factories were frequent as the two owners maintained friendly relations. Crystal from the Appert factory is similar in respect of fluorescence and density to the crystal of the first period of production at the Maës crystal factory but, contrarily to that factory, Appert produced many glass paperweights (showing a density of 2,5 whereas crystal shows a density of 3 or over, due to the addition of lead).

- 126 Clichy Appert (attribué à). Presse-papiers à motif de deux cercles concentriques, l'un composé de bonbons tricolores, le second de bonbons bleus, blancs et verts à étoiles bleues et vertes, autour d'une rose centrale blanche et verte. Diam. 6,9 cm, haut. 4,4 cm.
200/250 €



126



127

127 Clichy Appert. Presse-papiers à fond blanc opaque orné de six motifs circulaires formés de bonbons polychromes séparés par six alignements de trois bonbons polychromes autour d'un bonbon central vert, blanc et rose ; torsade latérale filigranée tricolore. Diam. 9,6 cm, haut. 5,6 cm. 500/700 €



128

128 Clichy Appert. Presse-papiers à fond de torsades blanches filigranées orné d'une rosace de six motifs circulaires composés de bonbons polychromes organisés en couleurs différentes ; couronne périphérique de bonbons turquoise, bleus et roses. Fluorescence jaune acide brillant (*bright acid-yellow*) ; densité 2,5 environ. Diam. 8,5 cm, haut. 6,4cm. 250/300 €



129

129 Clichy Appert (attribué à). Presse-papiers orné d'une croix composée de six bonbons crénelés blancs, verts et roses entourée de bonbons polychromes en millefiori dont quatre roses de Clichy roses et vertes et d'une couronne de bonbons blancs et roses à étoiles. Fluorescence jaune brillant (*bright yellow*) ; densité 2,40. Diam. 7,8 cm, haut. 5,3 cm.

800/1.200 €

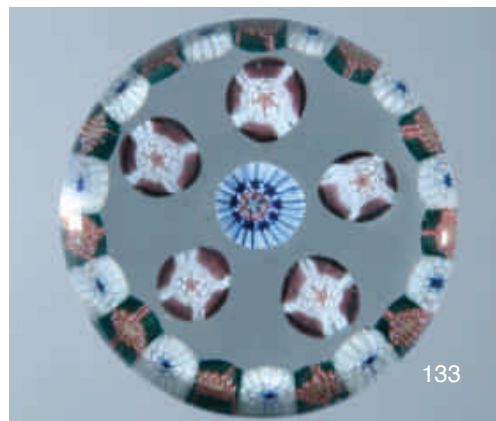
Ce presse-papiers a été attribué à la cristallerie Maës in Dufrenne et Maës, 2005, p. 351, fig. 1, car à cette époque la production de presse-papiers de la verrerie Appert n'était pas connue, mais la densité 2,40 et la fluorescence jaune rend cette attribution inadéquate.

This paperweight was attributed to the Maës crystal factory in Dufrenne et Maës, 2005, page 351, fig. 1 because the Appert paperweight production was not known then. However a 2,40 density as well as the yellow fluorescence makes a Clichy Maës origin doubtful.



130

- 130 Clichy Appert. Presse-papiers à fond granité blanc orné d'une tête de jeune femme en rond de bosse d'aspect métallique doré, entourés de deux fois quatre bonbons polychromes et d'une couronne périphériques de bonbons polychromes. Fluorescence jaune acide brillant ; densité 2,51. Diam. 9,2 cm, haut. 6,2 cm. 150/200 €



- 131 Clichy Appert. Presse-papiers à fond marbré polychrome orné d'une médaille en cristallo-cérame représentant le profil d'une jeune femme encadré à la périphérie d'arborescences polychromes. Fenêtre supérieure. Fluorescence jaune acide brillant. Diam. 9,2 cm, haut. 5 cm. 150/200 €

- 133 Saint-Mandé. Presse-papiers à motif de deux cercles concentriques, l'un composé de onze roses vertes et roses et de onze bonbons blancs à étoiles, le second de cinq roses blanches et violettes, autour d'un bonbon central blanc, bleu et rose. Diam. 5,3 cm, haut. 3,5 cm. 250/350 €

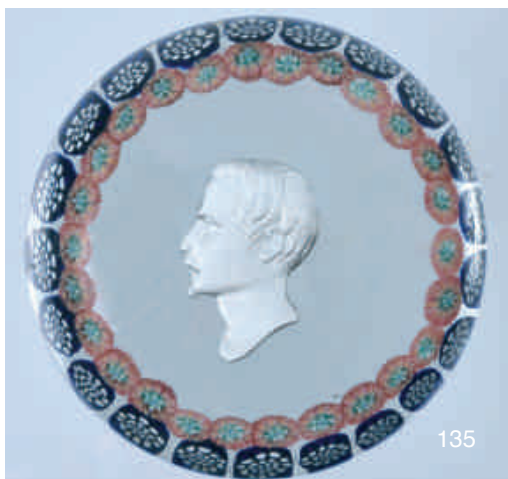
- 134 Saint-Mandé. Rare presse-papiers à motif de millefiori de bonbons polychromes, dont une rose verte et rose (modèle à tubes écrasés), enserré dans une corbeille de cannes alternés jaunes et blanches. Diam. 7,2 cm, haut. 5,4 cm. 1.200/1.500 €

Presse-papiers de Saint-Mandé

La cristallerie de Saint-Mandé (1841 -1857) a principalement produit des presse-papiers à motif de bonbons et de cannes, on connaît néanmoins quelques très rares motifs de fleurs produits par cette manufacture. *The Saint-Mandé crystal factory (1841-1857) mainly produced millefiori paperweights ; however, some very rare flower paperweights from that factory have been identified.*

- 132 Saint-Mandé. Presse-papiers à motif en dôme de millefiori de bonbons polychromes, dont une rose blanche et verte, présentés en pêle-mêle. Diam. 4,9 cm, haut. 3,9 cm. 150/200 €





135 Saint-Mandé. Presse-papiers orné d'un cristallo-cérame représentant le profil gauche de Louis-Napoléon Bonaparte entouré de deux couronnes périphériques, l'une composée de bonbons roses, blancs et verts, la seconde de bonbons bleus à points blancs Diam. 8,4 cm, haut. 4,3 cm. 350/400 €



138 Pantin. Extrêmement rare presse-papiers orné d'un dahlia blanc à deux rangs de neuf pétales, sur une tige verte portant cinq feuilles. Fluorescence légèrement gris-vert nuageux (*slightly cloudy grey-green*); densité 3,07. Diam. 7,1 cm, haut. 5 cm. 2.500/3.000 €



136 Saint-Mandé. Extrêmement rare presse-papiers orné de deux camomilles blanches à cœur jaune sur une tige verte portant sept feuilles. Diam. 7 cm, haut. 4,3 cm.

Bibliographie : G. Darras et P. Frère in *Annual Bulletin of the Paperweight Collectors Association*, 2007, p. 22.



139 Pantin. Presse-papiers orné d'une pomme jaune sur une tige jaune et rose portant trois feuilles vertes. Fluorescence gris bleuté (*greyish-blue*); densité 3.11. Diam. 5,5 cm, haut. 3,9 cm. 1.800/2.000 €

Presse-papiers de la cristallerie de Pantin (1867-1919)

137 Pantin. Extrêmement rare presse-papiers orné d'une fleur à six pétales formés de bonbons ovalisés roses, blancs, verts et bleus, autour d'un cœur jaune et vert, sur une tige portant quatre feuilles et un bouton. Fluorescence légèrement gris nuageux (*slightly cloudy grey*); densité 3,14. Diam. 7,4 cm, haut. 5,6 cm. 3.500/5.000 €

voir ci-contre





- 140 Pantin. Extrêmement rare presse-papiers orné de quatre cerises à queues jaunes, sur une tige rose portant quatre feuilles. Fluorescence légèrement gris nuageux (*slightly cloudy grey*). Diam. 7,5 cm, haut. 6 cm. 3.000/4.000 €
Bibliographie : cf. Hollister et Lanmon, 1978, p. 97, n° 300 et p. 164.

Les deux presse-papiers suivants, de densité proche de 2,5 (densité du verre), sont généralement attribués à Pantin mais ils pourraient avoir été produits par la verrerie Appert de Clichy. La fluorescence jaune acide brillant de ces presse-papiers est comparable à la fluorescence de la plupart des presse-papiers de même densité produit par la verrerie de Clichy. Par ailleurs, on connaît plusieurs types de presse-papiers Appert à fonds colorés opaques. S'il y a une grande similitude de traitement entre les modèles de fruits assurément de Pantin et ceux de densité 2,5, en revanche le traitement des modèles de fleurs n'est pas totalement comparable. Néanmoins, il est impossible dans l'état des connaissances actuelles de privilégier une attribution.

The two following paperweights with a density of almost 2,5 (glass without lead) are usually attributed to Pantin but could as well have been produced by the Appert glass factory in Clichy. The bright acid-yellow fluorescence of these paperweights is similar to the fluorescence of paperweights with the same density and made by that factory. Also, we know of several types for Appert opaque color-ground paperweights. True, there is a great similarity into the manufacture of fruit paperweights between those surely made by Pantin and those with a density of 2,5 ; but, the treatment of flowers cannot be fully compared. It is impossible however to favor an attribution at the present stage of our knowledge.

- 141 Pantin ou Clichy Appert (attribué à). Rare presse-papiers à fond blanc opaque orné d'une grappe de groseilles à linéaments jaunes et tige vert-jaune portant trois feuilles vertes. Diam. 6,5 cm, haut. 5 cm. 1.500/1.800 €

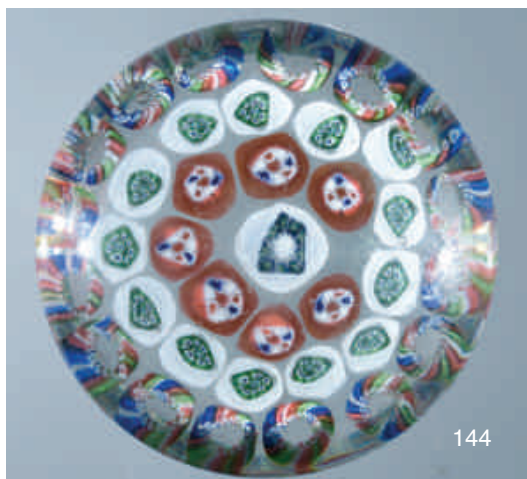


- 142 Pantin ou Clichy Appert (attribué à). Extrêmement rare presse-papiers à fond rouge opaque orné d'une rose blanche à cœur jaune, sur une tige vert bleuté portant cinq feuilles vertes et un bouton blanc à cœur jaune. Diam. 7,7 cm, haut. 5,6 cm. 6.000/8.000 €
Bibliographie : voir des modèles approchants de différentes couleurs in Hollister et Lanmon, 1978, p. 81, n° 291,292, 293, et p. 163.
Similar paperweights in different colors in Hollister and Lanmon, 1978, p. 81, n° 291,292,293, et p. 163.

Val-Saint-Lambert (Belgique)

- 143 Val-Saint-Lambert. Presse-papiers à fond de torsades blanches filigranées orné d'une rosace de cinq motifs circulaires composés de bonbons polychromes organisés en différentes couleurs et entourant un bonbon blanc, jaune et rose ; bonbon central tricolore ; torsade périphérique blanche, verte et rouge. Diam. 8,7 cm, haut. 5,5 cm. 600/800 €
Ce presse-papiers présente de grandes similitudes avec la deuxième période de production de la cristallerie Maës et de la verrerie Appert dont ce presse-papiers est contemporain. Il a d'ailleurs été reproduit sous l'attribution de Clichy in Dufrenne et Maës, 2005, p. 375, fig. B.

This paperweight shows great resemblances with the second production period of the Maës crystal factory and also with the Appert glass factory ; it was also produced in the same years. It has been published under Clichy Maës attribution in Dufrenne et Maës, 2005, p. 375, fig. B.



- 144 Fabrique non déterminée. Presse-papiers à motif de trois cercles concentriques de bonbons polychromes, l'un composé de bonbons ajourés ; bonbon central blanc et bleu. Fluorescence jaune pâle. Diam. 8,4 cm, haut. 4,3 cm. 150/200 €

Presse-papiers modernes

- 145 Baccarat. Presse-papiers à motif de rosace composée de huit guirlandes en forme de e (quatre vertes et roses, deux blanches et roses et deux roses et vertes), autour d'un motif central de neuf bonbons rouges et blancs entourant un bonbon polychrome à étoiles vertes. Produit dans les années 1920. Diam. 7,7 cm, haut. 4,4 cm. 100/150 €
- 146 Saint-Louis. Presse-papiers à fond de latticino blanc spiralé orné de six cerises rouges sur une tige verte portant sept feuilles. Produit vers 1953. Diam. 8 cm, haut. 4,6 cm. 250/300 €



- 147 Saint-Louis. Presse-papiers signé et daté SL 1982, à fond de latticino blanc spiralé orné de quatre fraises. Taille à cinq pontils et fenêtre supérieure. Diam. 7,7 cm, haut. 5,3 cm. 250/300 €



148 Saint-Louis. Presse-papiers signé et daté SL 1986, orné d'un bouquet composé d'une primevère rouge et blanche, d'une double clématite blanche et de trois clématites bleues. Produit à 250 exemplaires. Diam. 7,7 cm, haut. 5,3 cm. 250/300 €



149 Saint-Louis. Presse-papiers signé et daté SL 1982, à fond rose opaque orné d'un brin de muguet. Taille à six pontils et fenêtre supérieure. Diam. 8,1 cm, haut. 4,9 cm. 250/300 €



150 Saint-Louis. Presse-papiers signé et daté SL 1986, orné de trois "campanules" oranges et un bouton. Produit à 250 exemplaires. Diam. 7,7 cm, haut. 5,1 cm. 250/300 €



151 Saint-Louis. Presse-papiers "Bouquet de la Saint-Valentin", signé et daté SL 1983, à fond rose parme orné d'un cœur de bonbons blancs entourant un bouquet de six fleurs (deux blanches, deux bleues, une rose et une rouge). Produit à 400 exemplaires. Diam. 7,4 cm, haut. 5,1 cm. 250/300 €

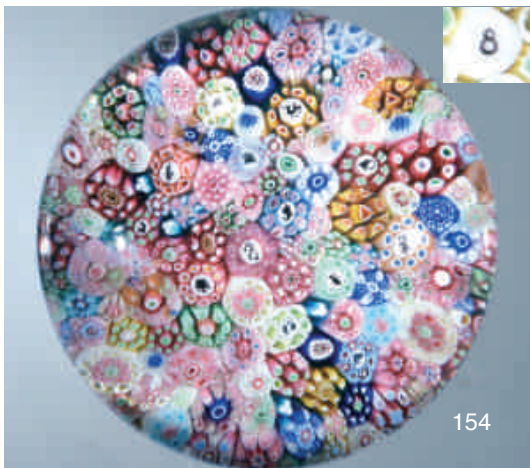


152 Saint-Louis. Presse-papiers signé et daté SL 1987, orné d'une églantine jaune à liseré blanc. Produit à 250 exemplaires. Diam. 7,8 cm, haut. 5,3 cm. 250/300 €

153 Saint-Louis. Presse-papiers à piédouche signé et daté SL 1976, orné de huit cercles concentriques serrés de bonbons polychromes organisés autour d'une rose de type Clichy rose ; piédouche en corbeille de latticino blanc spiralé encadré de deux torsades blanches filigranées. Produit à 100 exemplaires. Diam. 7,6 cm, haut. 7,7 cm. 400/500 €



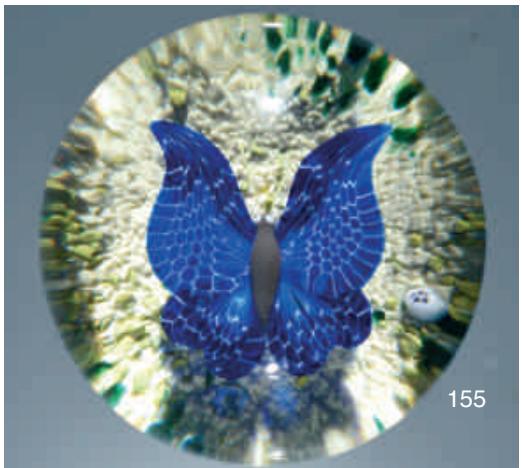
153



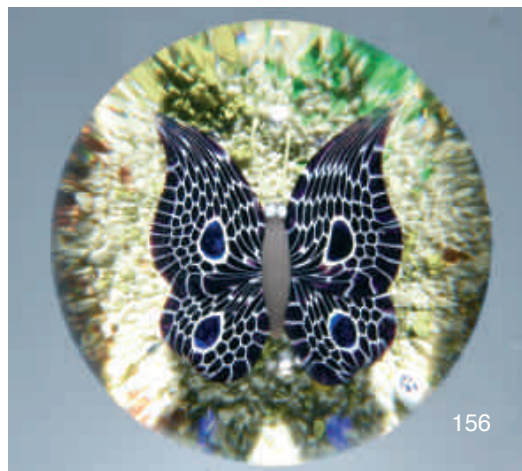
154

154 Baccarat. Presse-papiers à motif de millefiori de bonbons polychromes dont douze portant les symboles des signes du zodiaque et un portant le chiffre 8 indiquant l'année de la fabrication 1958. Marque gravée au revers. Diam. 8,6 cm, haut. 5,3 cm. 300/350 € Voir Dunlop, 2013, p. 170, fig. 548 et 549.

155 Baccarat. Presse-papiers signé et daté B 1978, à fond granité jaune et vert survolé par un papillon à corps marron et ailes bleues réticulées. Produit à 125 exemplaires. Diam. 8 cm, haut. 5,9 cm. 300/350 €

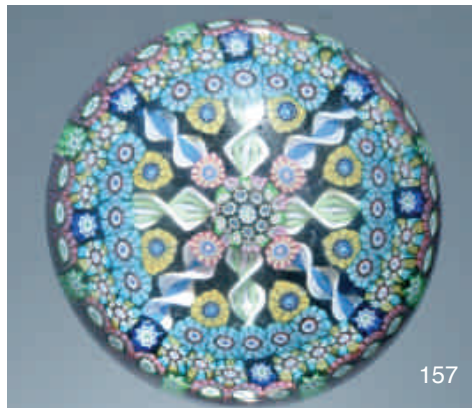


155



156

156 Baccarat. Presse-papiers signé et daté B 1978, à fond granité jaune, ocre et vert, survolé par un papillon à corps marron et ailes marrons réticulées. Produit à 125 exemplaires. Diam. 7,9 cm, haut. 5,8 cm. 300/350 €



157

157 Perthshire. Presse-papiers signé et daté P 1992, orné de huit quartiers de bonbons polychromes séparés par huit torsades blanches et vertes ; motif central cruciforme formé de cinq bonbons polychromes ; deux couronnes périphériques de bonbons polychromes. Diam. 6,5 cm, haut. 4,9 cm. 80/120 €

158 Murano. Presse-papiers à fond jaspé polychrome orné de trois cercles de bonbons polychromes autour d'un bonbon central bleu et jaune. Diam. 6,6 cm, haut. 5,3 cm. 20/30 €



157



159

159 Murano. Presse-papiers à piédouche et fond jaspé polychrome orné de cinq cercles concentriques serrés de bonbons polychromes organisés autour d'un bonbon central bleu ciel, blanc et jaune ; piédouche à décor jaspé polychrome encadré par deux torsades blanches filigranées. Diam. 7,2 cm, haut. 8,5 cm.

80/120 €

Cristallo-émaux sur paillon d'or

160 Darnis (Léon) - 2006. *Les verres à inclusion du XIX^e siècle ; cristallo-cérames et émaux.* 20/30 €

161 Dunlop (Paul H.) - 1991. *The Jokelson collection of antique cameo incrustation.* Papier Presse, Phoenix, Arizona.
On joint *The Paul Jokelson collection of Baccarat antique tumblers 1810-1860.* 20/30 €

162 Jokelson (Paul) - 1968. *Sulfides, the art of cameo incrustation.* Nelson, USA. 15/20 €

163 *Cahiers de la Céramique, du Verre et des Arts du Feu* -1968. N° 40 et 41 comprenant deux articles sur les cristallo-cérames de Pierre de Toulgoët-Tréanna.

10/20 €



164

164 Montcenis. Gobelet romantique en cristal taillé à motif de trois ogives striées et deux pastilles concaves à lunette striée ; décor émaillé polychrome sur paillon d'or représentant une pensée. 1820-1830. Haut. 9,3 cm. 300/400 €



165

165 Montcenis. Gobelet romantique à bord évasé en cristal taillé à doubles festons et base en arcature ; décor émaillé polychrome sur paillon d'or représentant une pensée, une rose et trois boutons. 1820-1830. Haut. 9 cm. 350/400 €



166

166 Baccarat. Gobelet de fiançaille ou de mariage en cristal richement taillé à deux panneaux de pointes de diamant de deux réserves à pointe gravés des initiales du couple, d'une pastille crantée de filets biseautés en partie médiane et d'arcature cranté en partie inférieure ; décor émaillé polychrome sur paillon d'or représentant une rose, un liseron et des boutons. 1820-1830. Haut. 9,3 cm. 400/450 €
Voir un verre approchant in Darnis, 2006, p.199, fig. 171

167 Baccarat. Gobelet en cristal moulé à godrons, panneaux diamantés séparés par des filets biseautés et six pieds excroissants ; décor de médaille en cristallo-cérame à motif de tulipe peint. Vers 1830. Haut. 9 cm. 250/300 €



168 Baccarat. Gobelet en cristal taillé à côtes de bambou ; décor émaillé polychrome sur paillon d'or représentant un pantin ou un personnage de cirque orientalisant. 1820-1830. Haut. 8,5 cm. 600/800 €
Voir Darnis, 2006, p. 270 (le personnage est appelé "magicien"). Ce personnage sera repris parmi les silhouettes Gridel des presses-papiers de Baccarat.

169 Baccarat. Gobelet romantique en cristal taillé à côtes torsées, mandorles striées et base crantée ; décor émaillé polychrome sur paillon d'or représentant une pensée, une rose et trois boutons. 1820-1830. Haut. 8,2 cm. 300/350 €



170 Baccarat. Gobelet en cristal taillé de trois pastilles diamantées et de filets biseautés ; décor émaillé polychrome sur paillon d'or représentant un crucifix. 1820-1830. Haut. 9,2 cm. 200/250 €
Voir un gobelet approchant in Darnis, 2006, p. 224, fig. 208.



171 Baccarat. Gobelet romantique en cristal taillé à pointes de diamant et base à côtes torsées ; décor émaillé polychrome sur paillon d'or représentant une corbeille de fleurs dorée. 1820-1830. Haut. 9,6 cm. 400/500 €
Voir un gobelet similaire in Darnis, 2006, p. 203, n° 177.



- 172 Bercy. Gobelet en cristal taillé à côtes torsées et quatre pastilles diamantées, bandeau de filets biseautés et côte de bambou à la base ; décor émaillé polychrome sur paillon d'or représentant un perroquet. 1820-1830. Haut. 8,8 cm. 500/600 €
Voir un décor similaire in Darnis, 2006, p. 266, n° 267.

- 173 Baccarat. Flacon balustre et son bouchon en cristal taillé de pastilles à rosaces guillochées, piédouche à côtes plates et base carrée à coins coupés striée ; décor émaillé polychrome sur paillon d'or représentant un bouquet de fleurs dans un vase Médicis bleu et doré. 1820-1830. Haut. 19,8 cm. 400/500 €



173



174

- 174 Baccarat. Flacon à sels en cristal taillé à pointes de diamants et côtes biseautées ; décor émaillé polychrome sur paillon d'or représentant un pantin ou un personnage de cirque orientalisant. Bouchon à charnière en argent repoussé à côtes torsées. 1820-1830. Haut. 9,5 cm. 350/450 €

- 175 Bercy. Gobelet romantique en cristal taillé à côtes torsées, pastilles ovales striées et base dentelée ; décor émaillé polychrome sur paillon d'or représentant un amour sur un char vert et doré tiré par deux papillons. 1820-1830. Haut. 8,5 cm. 500/800 €



175



176

- 176 Baccarat. Rare vase Médicis sur socle adhérent en cristal taillé à losanges guillochés séparés par des côtes biseautées, col à gradin et bord cranté ; décor émaillé polychrome sur paillon d'or représentant une pensée et un rose. 1820-1830. Haut. 27 cm.

1.000/1.300 €



177

- 177 Bercy. Gobelet romantique en cristal taillé à losanges guillochés ; décor émaillé polychrome sur paillon d'or représentant un amour sur un char bleu et doré tiré par deux papillons. 1820-1830. Haut. 8,8 cm.

500/800 €

Voir un décor similaire dans un gobelet de Baccarat in Darnis, 2006, p. 210, n° 189.

- 178 Bercy. Gobelet en cristal taillé à côtes plates, pastilles ovales concaves et pastilles ovales diamantées ; décor émaillé polychrome sur paillon d'or représentant Napoléon 1^{er} debout sur un socle blanc et doré frappé d'un aigle foudroyant. 1830-1840. Haut. 9,8 cm. 400/500 €

Voir un décor similaire in Darnis, 2006, p. 139, n°85.



178



180



179



181

179 Bercy. Gobelet romantique en cristal taillé à draperies godronnées, navettes et base à côtes torsées ; décor émaillé polychrome sur paillon d'or représentant un papillon posé sur une rose. 1820-1830. Haut. 9,3 cm. 500/800 €

Voir un décor similaire in Darnis, 2006, p. 265, n°265.

180 Bercy. Gobelet romantique en cristal taillé à carreaux guillochés, pastilles crantées et base dentelée ; décor émaillé polychrome sur paillon d'or représentant un amour portant une corbeille de fleurs sur la tête. 1820-1830. Haut. 9,7 cm. 600/800 €

Voir un décor similaire dans un gobelet de Baccarat in Darnis, 2006, p. 209, n° 187.

181 Saint-Louis. Gobelet en cristal moulé à motifs gothiques d'olives concaves surmontées d'arcs en ogive séparés par des trilobes sur hampe ; base dentelée ; décor révolutionnaire émaillé polychrome sur paillon d'or représentant quatre drapeaux tricolores croisés derrière une médaille bleue ornée d'un coq doré surmonté d'une couronne et de lauriers. Ce type de décor commémore les "Trois Glorieuses", les trois journées révolutionnaires des 27, 28 et 29 juillet 1830. 1830-1832. Haut. 10,3 cm. 350/400 €

Voir un gobelet similaire in Darnis, 2006, p.172, n° 134.

Objets à décor filigrané

182 Saint-Louis. Gobelet à piédouche en cristal côtelé à décor de filigranes verts, roses et blancs spiralés. Milieu du XIX^e s. Haut. 12,8 cm. 120/150 €

183 Saint-Louis. Gobelet à piédouche ou vase en cristal à décor de rubans bleus, blancs et jaune ocre spiralés. Milieu du XIX^e s. Haut. 14,2 cm. 100/120 €



182



183



- 184 Saint-Louis. Carafe et un présentoir en cristal à décor rubané et filigrané bleu et blanc spiralé. Milieu du XIX^e s. Haut. de la carafe 18 cm, diam. du présentoir 19 cm. 60/80 €
- 185 Saint-Mandé. Aiguière et son bassin en cristal filigrané rose et blanc spiralé. Milieu du XIX^e s. Haut. totale 10,8 cm. 80/120 €
- 186 Saint-Mandé. Flacon piriforme et son bouchon à décor de rubans roses et de filigranes blancs spiralés. Milieu du XIX^e s. haut. 13,7 cm. 100/150 €



- 187 Saint-Louis. Vase soliflore à col bulbé à décor filigrané bleu et blanc spiralé. Milieu du XIX^e s. haut. 11,4 cm. 60/80 €
- 188 Baccarat. Flacon piriforme et son bouchon en cristal à décor filigrané bleu et blanc spiralé. Milieu du XIX^e s. Haut. 14,6 cm. 150/180 €
- 189 Baccarat. Bague à jambe balustre en cristal à décor de rubans et filigranes blancs spiralés. Milieu du XIX^e s. Haut. 9,5 cm, diam. 12 cm. 80/100 €



Opalines du XIX^e s.

- 190 Amic (Yolande) - 1952. *L'opaline française au XIX^e siècle*. Librairie Gründ, Paris. 50/80 €
- 191 Darnis (Léon) - 2008. *Flacons à sels, vinaigrettes et boîtes à mouches; accessoires féminins de l'époque romantique*. La pensée Romantique. 20/30 €
- 192 Vincendeau (Christine) - 1998. *Les opalines*. Les Editions de l'Amateur. 20/30 €
- 193 Mannoni (Edith) - Sd. *Opalines*. Ch. Massin. 10/20 €
- 194 Flacon à piedouche et deux cordons de col en opaline de cristal bleu de lin à décor Desvignes de guirlandes de myosotis bleus, de fleurs et de filets dorés (bouchon manquant). Epoque Restauration. Haut. 11,8 cm. 100/120 €



- 195 Flacon boule sur piedouche en opaline de cristal bleu de lin à décor Desvignes de pampres de vigne blancs et dorés; col et prise du bouchon en bronze ciselé et doré. Epoque Restauration. Haut. 14,2 cm. 400/500 €



196

196 Rare paire de coupes baguiers sur pied en opaline de cristal gorge de pigeon ; monture de bord en cuivre doré munie d'anses formées chacune de deux serpents enlacés à corps en volutes ; cercle de base à griffes en cuivre doré. Epoque Restauration. Haut. 9 cm. 3.000/4.000 €



199

199 Aiguière en opaline de cristal savonneuse à riche décor Desvignes centré sur un grand médaillon doré bruni à l'effet encadrant un motif de fable de la Fontaine "Le chat et le chien" ; bandeau à guirlande de fleurettes rouges, dorées et argentées et de feuillage vert ; guirlandes de myosotis en draperies séparées par des rosaces et des cordons à glands dorés ; le col orné d'un bouquet de fleurs encadré de rameaux dorés (cassures recollées au niveau de l'anse et du col). Epoque Restauration. Haut. 28,5 cm. 100/150 €



197

197 Rare paire de coupes godronnées en opaline de cristal gorge de pigeon, montées en bronze doré sur des jambes balustres en opaline savonneuse et des bases en opaline turquoise ; pièces intermédiaires et socle carré en bronze ciselé et doré. Epoque Restauration. Haut. 23,5 cm. 2.500/3.000 €

198 Bol en opaline de cristal savonneuse à décor Desvignes de guirlandes de myosotis bleus et de feuillage doré, de rosaces dorées et brunies à l'effet, de ruban godronné doré orné de fleurettes rouges, bleues et dorées reliant trois médaillons représentant des fables de La Fontaine (décor usé). Epoque Restauration. Haut. 7,5 cm. 200/300 €



198



200

200 Vase balustre en opaline de cristal blanche à décor de guirlande de fleurs au naturel ; filets bleus et dorés. Milieu du XIX^e s. Haut. 25 cm. 150/200 €

201 Saint-Louis. Sucrier en forme d'ananas en opaline pâte de riz moulée et son présentoir en forme de feuilles en opaline verte ; prise du couvercle en opaline verte. Milieu du XIX^e s. Haut. 15,5 cm. 150/200 €



202 Saint-Louis. Coupe sur pied à bord dentelé en opaline pâte de riz satinée, la jambe orné d'un serpent spiralé en opaline lavande à décor doré. Milieu du XIX^e s. Haut. 24 cm, diam. 27,5 cm. 200/250 €

Bouteilles en verre moulé à sujet

203 Miche (Marie-Françoise et Jean-François), Fouchet (Nelly), Vitrat (Dominique et Jean) - 2002. *Legras verrier. Argus Valentines.* 20/30 €

204 Wagner (Gérard) - 2007. *Verrerie populaire française - Les bouteilles à sujet.* 20/30 €

205 Trois bouteilles
 1°/ Bouteille peinte représentant le **général Boulanger**. Haut.40 cm. (voir Wagner, 2007, p. 43 n° 42)
 2°/ Bouteille incolore en partie satinée représentant le **général Boulanger**. Haut. 39,5 cm.
 3°/ Bouteille représentant le **général Boulanger** (fêlure au bicorne). Haut. 32,5 cm. 80/120 €



206 Trois bouteilles
 1°/ Legras. Bouteille peinte représentant l'**empereur Napoléon 1^{er}**. 1885-1905. Haut. 30 cm (voir Wagner, 2007, p. 43 n° 42).
 2°/ Legras. Bouteille incolore représentant l'**empereur Napoléon 1^{er}**. 1885-1905. haut. 30 cm.
 3°/ Legras. Bouteille incolore représentant l'**empereur Napoléon 1^{er}** (manque le chapeau). 1885-1905. Haut. 29 cm. 80/120 €



207 Quatre bouteilles
 1°/bouteille peinte en forme de **jeune marin des bataillons scolaires**. Sauvageot, 1899-1906 (voir Wagner, 2007, p. 65, n° 130 et p. 124, n° 262). Haut. 31 cm.
 2°/ Bouteille bleue, satinée, en forme de **jeune marin des bataillons scolaires**. Sauvageot, 1899-1906 (voir Wagner, 2007, p. 65, n° 130). Haut. 35,5 cm.
 3°/ Bouteille incolore en forme de **jeune marin des bataillons scolaires**. Sauvageot, 1899-1906 (voir Wagner, 2007, p. 65, n° 130). Haut. 31 cm.
 4°/ Bouteille incolore en forme de **jeune en uniforme des bataillons scolaires**. Sauvageot, 1899-1906 (voir Wagner, 2007, p. 65, n° 130, et p. 124, n° 262). Haut. 34,5 cm. 80/100 €



208 Trois bouteilles
 1°/ Bouteille représentant un **pêcheur breton**. 1890-1914 (voir Wagner, 2007, p. 32, n° 63 et p. 131, n° 284). Haut. 34,5 cm.
 2°/ Bouteille en partie peinte représentant une **baigneuse**. Legras, 1895-1910 (voir Wagner, 2007, p. 83, n° 168). Haut. 38 cm.
 3°/ Bouteille représentant un **scaphandrier**. 1885-1900 (voir Wagner, 2007, p. 26 n° 45, 46). Haut. 37 cm. 60/80 €

209 Deux bouteilles
 1°/ Bouteille partiellement peinte en forme de **bébé emmailloté**. 1880-1900 (voir Wagner, 2007, p. 48, n° 115). Haut. 33 cm.
 2°/ Bouteille partiellement peinte en forme de **bébé sortant de l'œuf**. 1880-1900 (voir Wagner, 2007, p. 48, n° 115). Haut. 34,5 cm. 80/100 €



- 210 Quatre bouteilles
 1°/ Bouteille représentant un **cheval de cirque dressé**. Delizy et Doistau, 1880-1890 (voir Wagner, 2007, p. 94, n° 189). Haut. 29 cm.
 2°/ Bouteille peinte représentant une **acrobate anti-podiste**. Legras, 1887-1908 (voir Wagner, 2007, p. 25 n° 44 et p. 79, n° 220). Haut. 41 cm.
 3°/ Deux Bocaux représentant des **Clowns**. Haut. 27 et 25,5 cm. 80/120 €



- 211 Trois bouteilles
 1°/ Bouteille satinée représentant le buste de **Marianne**, marquée 1792-1892. Delizy et Doistau, 1892-1900 (voir Wagner, 2007, p. 122, n° 254). Haut. 31,5 cm.
 2°/ Bouteille peinte représentant le buste du **président Emile Loubet**. Sauvageot, 1881-1895 (voir Wagner, 2007, p. 65, n° 131). Haut. 30 cm.
 3°/ Bouteille incolore représentant le buste de **Gambetta**. Legras, 1887 (voir Wagner, 2007, p. 77 n° 158). Haut. 27 cm. 80/100 €



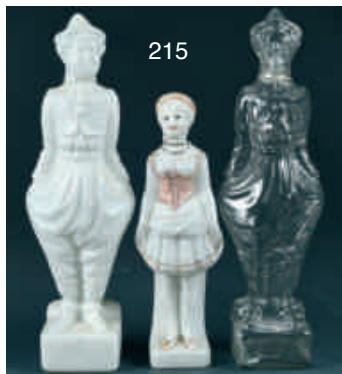
- 212 Cinq bouteilles
 1°/ Bouteille représentant des **sœurs siamoises**. Sauvageot, 1895-1905 (voir Wagner, 2007, p. 67, n° 135). Haut. 31,5 cm.
 2°/ Bocal peint représentant le buste d'**Abd-el-Kader**. 1880-1883 (voir Wagner, 2007, p. 119, n° 243). Haut. 29,5 cm.
 3°/ Bouteille "**La Chinoise**", en partie peinte, représentant un marin armé d'un sabre retenant par la tresse un Chinois qui escalade une tour. Legras, 1860-1908 (voir Wagner, 2007, p. 80, n° 234, et p. 116, n° 233). Haut. 30,5 cm
 4°/ Même modèle incolore. Haut. 30,5 cm.
 5°/ Bouteille représentant **Rebecca à la fontaine**. Legras, 1887-1914 (voir Wagner, 2007, p. 33 n° 67). Haut. 37 cm. 80/100 €



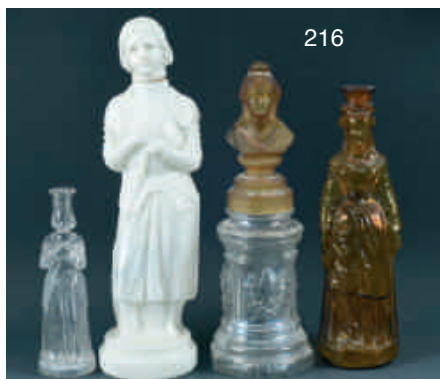
- 213 Trois bouteilles
 1°/ Bouteille en forme de **mandoline** à décor de rose gravée. 1880-1900 (voir Wagner, 2007, p. 153, n° 386). Haut. 40 cm.
 2°/ Bouteille en forme de **violon**. Delizy et Doistau, 1880-1900 (voir Wagner, 2007, p. 153, n° 385). Haut. 42 cm.
 3°/ Bouteille peinte en forme de **pipe sur une blague à tabac** ; bouchon embout ambre (manque au col). Sauvageot 1880-1900 (voir Wagner, 2007, p. 43). Haut. 38,5 cm. 80/100 €



- 214 Quatre bouteilles
 1°/ Bouteille peinte représentant un **clown la tête traversant un tambourin**. (voir Wagner, 2007, p. 67, n° 136). Haut. 35 cm.
 2°/ Bouteille représentant **Pierrot jouant de la mandoline adossé à la Lune**, marquée "Au clair de la Lune mon ami Pierrot". Delizy et Doistau, 1880-1900 (voir Wagner, 2007, p. 134 n° 297). Haut. 26,5 cm.
 3°/ Bouteille satinée représentant **Pierrot et Arlequin**. Sauvageot, 1880-1910 (Voir Wagner, 2007, p. 67, n° 133). Haut. 27,5 cm.
 4°/ Même modèle incolore. Haut. 28,5 cm. 80/100 €



- 215 Trois bouteilles
 1°/ Bouteille en verre opalin représentant **Pierrot**. Legras, 1908-1914 (voir Wagner, 2007, p. 82, n° 165). Haut. 39,5 cm.
 2°/ Même modèle incolore. Haut. 40 cm.
 3°/ Bouteille en verre opalin peint représentant **Pierrette** (éclats au cou). Legras, 1908-1914 (voir Wagner, 2007, p. 82, n° 165). Haut. 31 cm. 80/100 €



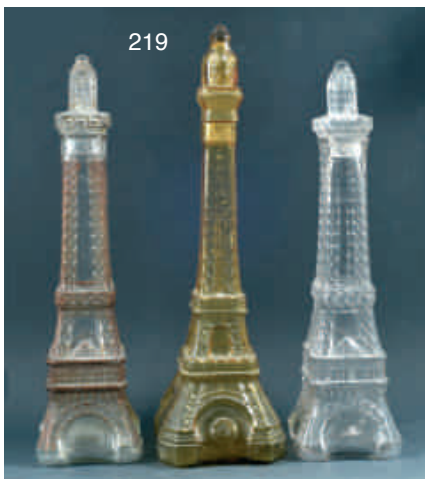
- 216 Quatre bouteilles
 1°/ Bouteille en verre opalin représentant **Jeanne d'Arc**. 1880-1910 (voir Wagner, 2007, p. 120, n° 249). Haut. 42 cm.
 2°/ Bouteille incolore représentant **Jeanne d'Arc** en armure. Legras, 18895-1910 (voir Wagner, 2007, p. 120, n° 247-248). Haut. 22,5 cm.
 3°/ Bouteille ambre représentant une **Alsacienne**. 1880-1914 (voir Wagner, 2007, p. 123, n° 261). Haut. 33,5 cm.
 4°/ **Buste de Marianne** en verre ambre sur socle incolore marqué "Aux grands hommes la patrie reconnaissante, Liberté 1789, Egalité 1830, Fraternité 1848". 1880-1890 (voir Wagner, 2007, p. 46, n° 109). Haut. 17 cm. 80/120 €



- 217 Trois bouteilles
 1°/ Bouteille représentant le **commandant Marchand**. 1889-1900 (voir Wagner, 2007, p. 119, n° 245). Haut. 36,5 cm.
 2°/ Bouteille représentant un **garde suisse**. 1900-1910 (voir Wagner, 2007, p. 105, n° 203). Haut. 38,5 cm.
 3°/ Bouteille représentant le **général de Lafayette**. Delizy et Doistau Fils, Pantin, Paris (voir Wagner, 2007, p. 94, n° 186). Haut. 35,5 cm. 80/100 €



- 218 Trois bouteilles
 1°/ Bouteille en forme de **ballon captif marqué 1878**. Legras, 1878-1887 (voir Wagner, 2007, p. 81, n° 164). Haut. 23 cm.
 2°/ Autre modèle de **ballon captif marqué 1878**. 1878 (voir Wagner, 2007, p. 160, n° 401). Haut. 23 cm.
 3°/ Bouteille représentant la **porte de l'Exposition Universelle de 1900**. Legras, 1900 (voir Wagner, 2007, p. 168, n° 419). Haut. 30 cm. 80/100 €



- 219 Trois bocaux
 1°/ Bocal à bonbons en forme de **Tour Eiffel** en verre ambre, marqué sur les quatre côtés "John Tavernier confiseur à Paris", "Exigez sur chaque bonbon John Tavernier", "Si vous toussiez bonbons garantis au miel pur", "John Tavernier confiseur à Paris", "Modèle déposé propriété exclusive". 1889-1900 (voir Wagner, 2007, p. 87, n° 179). Haut. 50,5 cm.
 2°/ Bocal en forme de **Tour Eiffel** en partie métallisé. Legras, 1889, (voir Wagner, 2007, p. 27, n° 48). Haut. 46,5 cm.
 3°/ Même modèle incolore. Haut. 46 cm. 100/150 €



- 221 Deux bocaux et une bouteille
 1°/ Bocal en forme de **Grande Roue** "Souvenir de l'Exposition", "Salavin Paris"; couvercle marqué : "Usine du Luxembourg Salavin confiseur chocolatier Paris". 1900 (voir Wagner, 2007, p. 167, n° 417). Haut. 25,5 cm.
 2°/ Bouteille représentant le **pavillon central de l'Exposition Universelle de 1889** sur une face et le **Trocadéro** à l'opposé ; col en forme de **Tour Eiffel**. 1889 (voir Wagner, 2007, p. 163, n° 405). Haut. 42 cm.
 3°/ Même modèle de bocal **Tour Eiffel** que le n° 219-1, en verre bleu. Haut. 52 cm. 100/150 €



- 220 Trois bouteilles
 1°/ Bouteille en forme de **colonne de Juillet** (colonne du Génie de la Bastille). Delizy et Doistau, 1860 (voir Wagner, 2007, p. 17, n° 22). Haut. 50 cm.
 2°/ Bouteille en forme de **colonne Vendôme**. Delizy et Doistau, 1860 (voir Wagner, 2007, p. 17, n° 21). Haut. 51 cm.
 3°/ Bouteille en verre bleu représentant **trois queues de billard**. Sauvageot, 1880-1910 (voir Wagner, 2007, p. 42, n° 100). Haut. 39,5 cm. 100/150 €



- 222 Trois bouteilles
 1°/ Bouteille en forme de **fontaine Wallace**. 1875-1890 (voir Wagner, 2007, p. 126, n° 271). Haut. 35 cm.
 2°/ Bouteille soutenue par **trois dauphins**. Legras, 1887-1890 (voir Wagner, 2007, p. 84, n° 170). Haut. 30 cm.
 3°/ Bouteille représentant une main tenant un **bilboquet** (fêlure). 1880-1900 (voir Wagner, 2007, p. 138 n° 317). Haut. 40 cm. 80/100 €



223

223 Trois bouteilles

1°/ Bouteille en partie peinte et satinée en forme de **jambe de femme à bottine**. Legras, 1895-1914 (voir Wagner, 2007, p. 33, n° 66). Haut. 29,5 cm.

2°/ Même modèle incolore et satiné. Haut. 38 cm.

3°/ Même modèle. Haut. 24 cm. 100/120 €



224

224 Quatre bouteilles

1°/ Bouteille en forme de **jambe de femme à bottine** lacée et jarrettière, marquée "Honni soit qui mal y pense" sous le pied : Verrerie Mulatière Lyon (voir Wagner, 2007, p. 54, n° 126). Haut. 30,5 cm.

2°/ Trois bouteilles en forme de **jambe de femme à bottine**. Legras, fin du XIX^e s. Haut. 24, 23 et 19,5 cm.

100/150 €



225

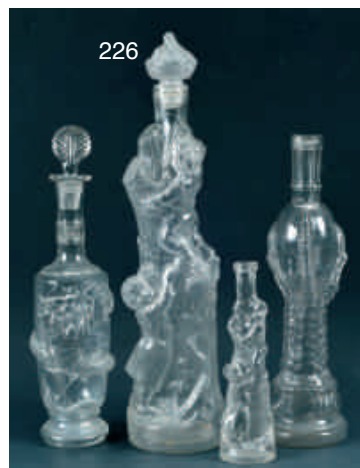
225 Deux bocaux et deux bouteilles

1°/ Un bocal satiné en forme d'**automobile**. 1920-1930 (voir Wagner, 2007, p. 39 n° 88). Long. 21,5 cm, haut. 14 cm.

2°/ Bocal en forme d'**automobile**. Vallérysthal et Portieux, 1910-1925 (voir Wagner, 2007, p. 155, n° 395). Long. 19 cm, haut. 15,5 cm.

3°/ Une bouteille représentant un cycliste sur un **grand-bi** (tête manquante). 1885-1895 (voir Wagner, 2007, p. 131, n° 286). Haut. 27 cm.

4°/ Une bouteille à décor d'un cycliste et d'une cycliste sur des **grand-bis**. Legras, 1885-1900 (voir Wagner, 2007, p. 23, n° 35, et p. 132, n° 287). Haut. 33 cm. 80/120 €



226

226 Quatre bouteilles

1°/ Bouteille à motif d'**enfants dénicheurs**. Legras, 1887-1914. (voir Wagner, 2007, p. 33 n° 68, et p. 79, n° 221). Haut. 41 cm.

2°/ Même modèle. Haut. 19 cm.

3°/ Bouteille représentant un **serpent** enserrant un nid. Sauvageot, 1890-1900 (voir Wagner, 2007, p. 67, n° 137). Haut. 27,5 cm.

4°/ Bouteille à motif de **serres d'aigle tenant un œuf**. 18880-1910 (voir Wagner, 2007, p. 148, n° 363). Haut. 31 cm. 60/80 €



227

227 Quatre bouteilles

1°/ Bouteille en forme de **panier tressé**. Legras, 1887-1914 (voir Wagner, 2007, p. 85, n° 176). Haut. 16 cm.

2°/ Bouteille représentant un **buisson d'écrevisses**. Sauvageot, 1880-1900 (voir Wagner, 2007, p. 67, n° 137, et p. 157, n° 359). Haut. 37,5 cm.

3°/ Bouteille en forme d'**ananas**. Le Landel, 1830

(voir Wagner, 2007, p. 20, n° 23). Haut. 26 cm.
 4°/ Bouteille en forme de **botte d'asperges**. Legras, 1887-1914 (voir Wagner, 2007, p. 85, n° 174). Haut. 34 cm. 60/80 €



- 228 Trois bouteilles
 1°/ Bouteille à motif de **Bœuf couronné** ou Bœuf gras (de la mi-carême). 1891-1900 (voir Wagner, 2007, p. 145, n° 345). Haut. 33 cm.
 2°/ Bouteille représentant un **éléphant dressé** la trompe levée. Delizy et Doistau 1880-1890 (voir Wagner, 2007, p. 94, n° 188). Haut. 41 cm.
 3°/ Bouteille à motif de **lapin**. Delizy et Doistau, 1890-1910 (voir Wagner, 2007, p. 145, n° 348). Haut. 29,5 cm. 50/80 €



- 229 Cinq bouteilles
 1°/ Bouteille en forme de **syphon**. Legras, 1887-1914 (voir Wagner, 2007, p. 85, n° 178). Haut. 29 cm.
 2°/ Bouteille commémorant **l'évasion de Latude**. Etiquette *Punch au rhum*. Legras 1895-1914 (voir Wagner, 2007, p. 49, n° 116). Haut. 33,5 cm.
 3°/ Deux bouteilles **Alliance Franco-Russe** ornées des portraits du Tzar et de Marianne. 1892-1894 (voir Wagner, 2007, p. 118, n° 240, deux bouteilles approchantes). Haut. 35 et 31,5 cm.
 4°/ Bouteille à motif de **souris** poursuivies par un **chat**, tête de **chien** à l'opposé ; marquée LCEP 2295. 1900-1914 (voir Wagner, 2007, p. 145, n° 347). Haut. 33 cm. 80/100 €



- 230 Quatre bouteilles
 1°/ Bouteille à six pans partiellement satinée et son bouchon à décor de **dominos**. Legras, 1887-1914 (voir Wagner, 2007, p. 85, n° 177). Haut. 34 cm.
 2°/ Bouteille chandelier en forme d'**horloge**. Legras 1887-1914 (voir Wagner, 2007, pp. 45 et 84, n° 106 et 172). Haut. 30,5 cm.
 3°/ Deux bouteilles satinées en forme de **sabots bressans** (fêlure à un col). 1880-1900 (voir Wagner, 2007, p. 153, n° 383). Haut. 27,5 et 33 cm.
 4°/ Bouteille en forme de **soufflet** orné de cœurs. Delizy et Doistau (voir Wagner, 2007, p.98, n° 193). Haut. 32 cm. 80/100 €



- 231 Cinq bouteilles
 1°/ Bouteille représentant un **paon**. Delizy et Doistau, 1880-1900 (voir Wagner, 2007, p. 27, n° 49).
 2°/ Deux bouteilles ornées de **papillons** - une partiellement peinte. Legras, 1880-1900 (voir Wagner, 2007, p. 27 n° 49, et p. 80, n° 243). Haut. 32,5 cm.
 3°/ Bouteille à motif d'**enfants dénichéurs**. Legras, 1887-1914. (voir Wagner, 2007, p. 33 n° 68, et p. 79, n° 221). Haut. 41 cm.
 4°/ Bouteille à motif de **tortues**. Le Landel, 1830 (voir Wagner, 2007, p. 14, n° 11). Haut. 26,5 cm. 60/80 €
- 232 Un bocal et quatre bouteilles
 1°/ Bocal en forme de **grenouille**, 1880-1914 (voir Wagner 2007, p. 38, n° 82). 18,5 cm.
 2°/ Bouteille à motif d'**ours au poteau**. Legras, 1895-1914 (voir Wagner, 2007, p. 144, n° 342). Haut. 29 cm.
 3°/ Bouteille représentant un **ours dressé**. Delizy et Doistau, 1890-1900 (voir Wagner, 2007, p. 144, n° 341). Haut. 31 cm.



232
4°/ Bouteille à motif de **singe**. Legras, 1908-1910 (voir Wagner, 2007, p. 32, n° 65). Haut. 29,5 cm.
5°/ Bouteille à motif de **renard** dressé contre un arbre. 1890-1900 (voir Wagner, 2007, p. 145, n° 344). Haut. 32 cm. 80/100 €



233 Cinq bouteilles
1°/ Bouteille en forme de **hibou**. 1880-1914 (voir Wagner, 2007, p. 46, n° 110). Haut. 33,5 cm.
2°/ Bocal représentant un **carlin** partiellement satiné. 1880-1914 (voir Wagner, 2007, p. 35, n° 74 et 75). Haut. 33 cm.
3°/ Petit bocal en forme de **chat**. 1890-1914 (voir Wagner 2007, p. 38, n° 81). Haut. 20 cm.
4°/ Bouteille à motif de **chat sur un tabouret**. 1880-1910 (voir Wagner, 2007, p. 45, n° 105). Haut. 32 cm.
5°/ Petite bouteille en forme de **caniche dressé**. Legras, 1880-1914 (voir Wagner, 2007, p. 35 n° 75). Haut. 16,5 cm. 80/100 €

234 Trois bouteilles
1°/ Bouteille colonne marquée "**République Française 1870**", le bouchon représentant le buste de **Thiers**. Haut. 29 cm.
2°/ Bouteille à décor de **Légion d'Honneur**. Haut. 21cm.
3°/ Bouteille portant la mention "**221**" en commémoration de l'adresse des 221 députés à l'intention de Charles X, le 18 mars 1830, qui aboutit à la destitution du roi. Haut. 29 cm. 60/80 €



235 Quatre bouteille et un bocal
1°/ Bouteille en partie peinte à décor de **danseurs de sardane**.
2°/ Deux bouteilles qui, accolées, forme l'**Arc de Triomphe**. Marquées *Distilleries Benoit Serre Toulouse*. 1948-1970 (voir Wagner, 2007, p. 107, n° 208). Haut. 25 cm.
3°/ Bocal en forme de **canon** ; étiquette "*Canon Boer*". 1880-1914. 35,5 (voir Wagner, 2007, p. 38, n° 85). Haut. 35,5 cm.
4°/ Bouteille en forme de **lion couronné** en majesté sur les maisons d'une ville ; bouchon en forme de couronne. 1940-1980 (voir Wagner, 2007, p. 143, n° 338). Haut. 25 cm. 60/80 €

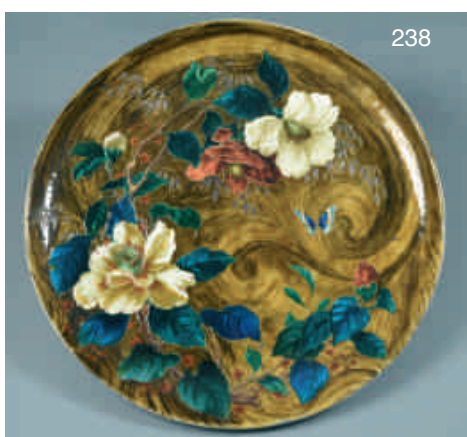
236 Six bouteilles : **Chapelle gothique**, Le Landel, 1830-1840 (voir Wagner, 2007, p. 21, n° 28). Haut. 28,5 cm. **Gerbe de fleurs** en partie peinte. 1890-1914 (voir Wagner, 2007, p. 35, n° 76, et p. 154, n° 390), Haut. 27 cm. **Tonneau**. Haut. 33 cm. Flacon de style **Rennaissance**. Haut. 23 cm. Flacon sur trépied. 14,5 cm. Flacon en forme de **petit garçon**. Haut. 10,5 cm. 60/80 €



- 237 Bouteille à ludions en verre soufflé sur piédouche renfermant des sujets religieux soutenus dans le liquide par des flotteurs en verre. Haut. 35 cm.
100/150 €



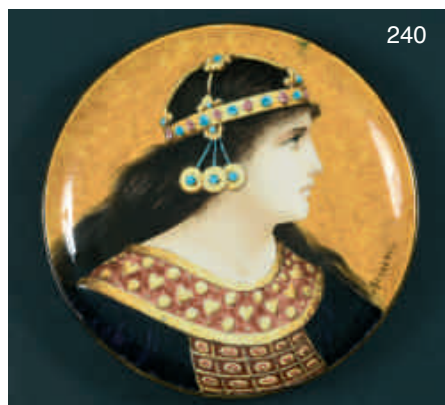
Faïences



- 238 Théodore Deck (1823-1891). Plat au papillon et aux magnolias en céramique émaillée polychrome. Diam 60,5 cm.
2.000/3.000 €
Au revers, impression de la médaille de Ferdinand Levillain représentant le portrait de Théodore Deck.



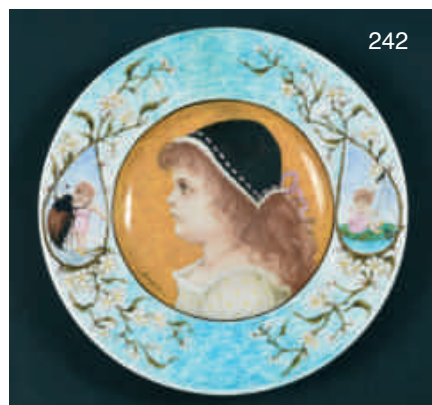
- 239 Théodore Deck (1823-1891). Plat aux oiseaux en céramique émaillée polychrome. Diam. 60,5 cm
3.500/4.000 €



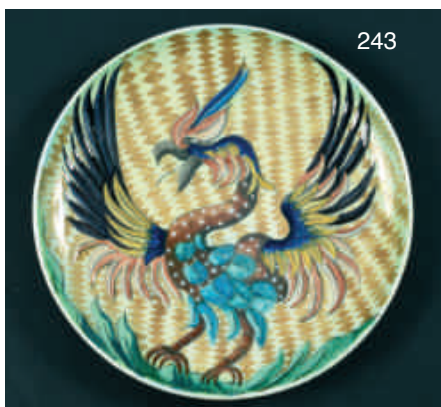
- 240 Théodore Deck (1823-1891). Plat orné du profil droit d'une princesse byzantine sur fond jaune orangé en céramique émaillée polychrome. Signé Schaeppi ; Marque TH. Deck en rouge au dos. Diam. 29,5 cm.
500/800 €



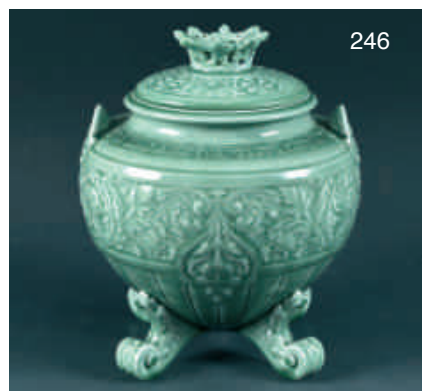
- 241 Théodore Deck (1823-1891). Plat orné de portrait d'un doge de Venise sur fond doré en céramique émaillée polychrome. Signé Anker ; marque au revers TH. Deck. Diam. 29,5 cm.
2.000/3.000 €



- 242 Théodore Deck (1823-1891). Plat en céramique émaillée polychrome au Petit Poucet ; aile turquoise à décor de branches fleuries et deux réserves à motif d'enfant et d'insectes ; le fond orné du profil d'un jeune garçon sur fond jaune ocre. Signé Schaeppi ; marque au portrait au revers et timbre TH. Deck en creux. Diam. 32,5 cm.
500/800 €



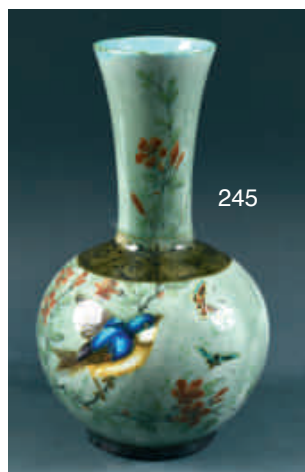
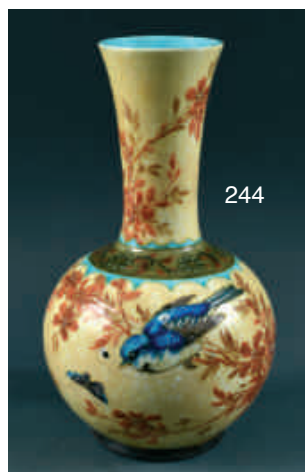
243 **Théodore Deck (1823-1891)**. Plat rond en faïence fine à décor polychrome d'oiseau fantastique sur fond jaune à bandes losangées brunes. Signé Hendlaw ; marque TH. Deck rouge au revers. Diam. 29,5 cm. 500/800 €



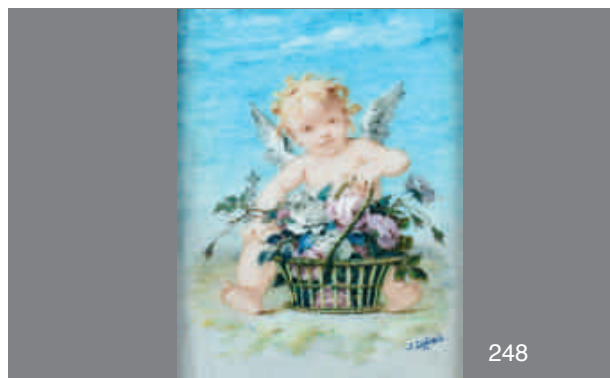
244 **Théodore Deck (1823-1891)**. Vase globulaire à col étroit en faïence fine émaillée sous couverte jaune et intérieur turquoise, à décor d'oiseau bleu et de branches fleuries ; bandeau vert à guirlande fleurie à la naissance du col (trou de qq mm dans la panse). Marque TH. Deck sous la base et lettres A et V superposés. Haut. 24,5 cm. 400/500 €



247 **Théodore Deck (1823-1891)**. Cache-pot à fond turquoise en faïence fine à impression de feuillages stylisés orné d'un décor indien de fleurs stylisées et d'un bandeau blanc orné d'oiseaux fantastiques ; anses en protomes d'éléphant. Marque TH. Deck et daté 1870. Haut. 28,5 cm, diam. 36 cm. 800/1200 €



245 **Théodore Deck (1823-1891)**. Vase globulaire à col étroit en faïence fine émaillée sous couverte céladon et intérieur turquoise, à décor d'oiseau, de papillons et de branches fleuries ; bandeau vert foncé à rinceaux à la naissance du col. Marque TH. Deck sous la base et lettres A et V superposées. Haut. 24,5 cm. 400/500 €



248 **Théodore Deck (1823-1891)**. Plaque rectangulaire en céramique ornée d'un Amour assis derrière une corbeille de fleurs. Signé J. Legrain (Jules-Antoine Legrain) ; deux marques TH. Deck au revers. Haut. 23 cm, larg. 15,5 cm 500/600 €

246 **Théodore Deck (1823-1891)**. Pot couvert orientalisant à quatre pieds rocailles en faïence fine ; décor de rinceaux et de feuillages stylisés modelé sous glaçure vert céladon ; couvercle à prise en couronne ajourée (cheveu). Marque TH. Deck. Haut. 19 cm . 300/500 €.

249 **Théodore Deck (1823-1891)**. Plaque rectangulaire en céramique ornée d'une scène animée par cinq personnages de la Renaissance et un lévrier sur la terrasse d'un château. Signé Eug. Gluck ; six marques TH. Deck au revers. Larg. 34 cm, haut. 20 cm. Encadrée. 500/600 €



249



250

250 **Théodore Deck (1823-1891)**. Plaque en céramique oblongue encadrée ornée d'une ronde de quatorze angelots sur fond bleu céleste. Signé J. Legrain (Jules-Antoine Legrain) : Deux marques TH. Deck au revers. larg. 45 cm, haut. 29 cm.

1.000/1.500 €

Voir *Théodore Deck ou l'éclat des émaux 1823-1891*, p. 100, fig. 109.

251 **Théodore Deck (1823-1891)**. Groupe en faïence fine, "Deux enfants aux paniers", représentant deux enfants tenant chacun un panier tressé : une fillette et un jeune garçon qui l'enlace et lui offre des fleurettes. Modelé par Gustave-Joseph Chéret, signé TH Deck sur la base et en dessous. Haut. 49 cm.

2000/3000 €

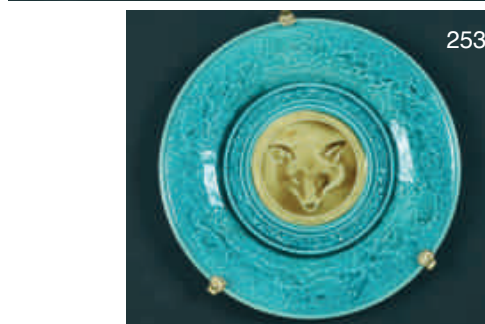
Voir *Théodore Deck ou l'éclat des émaux 1823-1891*, p. 117, fig. 139.



251



252



253

252 **Rubelles**. Paire d'assiettes polylobées en faïence fine, les ailes jaunes à motif de caravane d'Afrique du Nord ; médaillons centraux à fond violet ornés d'une tête de renard. Une marque partielle. Milieu du XIX^e s. Diam. 21 cm. 50/80 €

253 **Rubelles**. Assiette en faïence fine à aile verte décorée de six réserves à motif d'animaux et de chasseur ; médaillon central à fond jaune orné d'une tête de renard. Marque ADT brevet d'invention au revers. Milieu du XIX^e s. Diam. 22,5 cm. 20/50 €



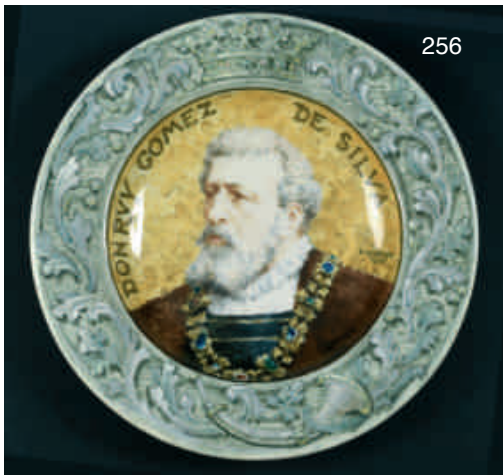
254

254 **Creil**. Deux assiettes en faïence fine, l'une à décor de pêche à la baleine, la seconde à décor représentant le repas de l'éléphant Baba. Milieu du XIX^e s. Diam. 20,5 cm. 30/50 €

255 **Emile Decœur (1876-1953)**. Presse-papiers en céramique émaillé à motif de grenouille à couverture brune portant trois petites grenouilles sur son dos. Signé Marie Gautier à l'arrière et Decœur céramiste avec un trèfle au-dessous. Long. 13cm. 50/100 €

255





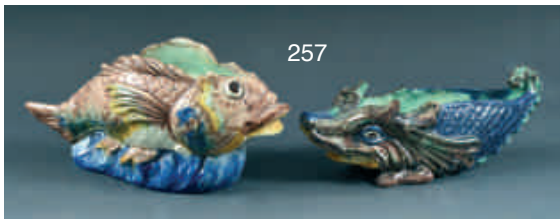
256

256 **E. Lachenal (1855–1948)**. Plat en céramique polychrome à aile verte ornée de rinceaux et d'une couronne, le fond orné du portrait de Don Ruy Gomez de Silva. Signé et daté 1887, contresigné au revers avec la mention à *chatillon sous Bagneux (Seine)*. Diam. 38,5 cm. 200/500 €



259

259 **P. J. Mêne**. Bronze à patine brune représentant un chien de chasse. long. 32 cm, haut. 17 cm. 300/500 €



257

257 **TS**. Deux petites jardinières en barbotine, l'une en forme de poisson, l'autre en forme de monstre marin. Fin du XIX^e s. Long. 22 et 20, haut. 10 et 7,5 cm. 80/100 €

Bronzes



258

258 **J. Moigniez**. Bronze à patine brune représentant un oiseau attaquant un lézard. Marque Geozet P113. Haut. 20 cm. 150/200 €



260



260

260 **E. JACQUARD**. Berger et ses moutons dans un hameau. Deux huiles sur toile formant pendant. Fin du XIX^e s. Signées en bas à droite. 66x54 cm. 800/1.500 €

Tableaux en marqueterie de bois de Charles Spindler (1865-1938)



261 C. Spindler (1865-1938). Homme à table servi lors d'un repas sous un arbre. Signé en bas à droite. 100x65 cm 150/300 €



262 C. Spindler (1865-1938). Sainte Odile patronne de l'Alsace. Signé en bas à droite. Diamètre : 33,5 cm. 80/150 €



263 C. Spindler (1865-1938). Charrette sous un porche avec trois personnages à Turckheim dans le Haut-Rhin. Signé en bas à droite. 42x28 cm. 100/200 €



264

264 C. Spindler (1865-1938). Trois dames et trois oies dans le village de Scherwiller. Signé en bas à droite. 50x40,5 cm. 100/200 €



265

265 C. Spindler (1865-1938). Femme au panier à Ermolsheim. Signé en bas à gauche. 65,5x40,5 cm. 80/150 €



266

266 C. Spindler (1865-1938). Homme et femme à la brouette dans un village. Signé en bas à droite. 63,5x46 cm. 150/300 €

267 C. Spindler (1865-1938). Strasbourg. Barque sur l'Ill. Signé en bas à droite. 50x75,5 cm.
150/300 €



268 C. Spindler (1865-1938). Paysage aux maisons animé d'une villageoise donnant à manger à trois oies dans le village de Grussenheim. Signé en bas à droite. 49x71,5 cm.
150/300 €



269 CHAT. Vue de la cathédrale de Lourdes. Tableau en marqueterie de bois. Signé en bas à gauche. 52x106 cm.
80/150 €

Bibliographie

Pour les presse-papiers

Dufrenne (Roland), Maës (Jean et Bernard). 2005. *La cristallerie de Clichy ; une prestigieuse manufacture du XIX^e siècle*. La Rose de Clichy.

Dunlop (Paul H.) - 2013. *Baccarat paperweights ; two centuries of beauty*. Papier Presse, Statesville, NC.

Hollister (Paul) et Lanmon (Dwight P.) - 1978. *Paperweights : "Flowers which clothe the meadows"*. The Corning Museum of Glass, Corning, New York.

Kordasiewicz (Marek) - 2002. *Glass paperweights ; the heritage of the 19th century, Riesengebirge and Isergebirge glasswork*. AMKOR

Bulletin of the Paperweight Collectors' Association. Année 2007,

Pour les cristo-émaux

Darnis (Léon) - 2006. *Les verres à inclusion du XIX^e siècle ; cristo-cérames et émaux*.

Pour les bouteilles à sujet

Wagner (Gérard) - 2007. *Verrerie populaire française - Les bouteilles à sujet*.

Pour les faïences

Collectif - 1994. *Théodore Deck ou l'éclat des émaux 1823-1891*. Musées de Marseille.

CONDITIONS DE VENTE ET ENCHÈRES

Boisgirard-Antonini est une société de ventes volontaires de meubles aux enchères publiques régie par la loi du 10 juillet 2000. En cette qualité Boisgirard-Antonini agit comme mandataire du vendeur qui contracte avec l'acquéreur.

Les rapports entre Boisgirard-Antonini et l'acquéreur sont soumis aux présentes conditions générales d'achat qui pourront être amendées par des avis écrits ou oraux qui seront mentionnés au procès verbal de vente.

1 - Le bien mis en vente

a) Les acquéreurs potentiels sont invités à examiner les biens pouvant les intéresser avant la vente aux enchères, et notamment pendant les expositions. Boisgirard-Antonini se tient à la disposition des acquéreurs potentiels pour leur fournir des rapports sur l'état des lots.

b) Tous les biens sont vendus tels quels dans l'état où ils se trouvent au moment de la vente avec leurs imperfections ou défauts. Aucune réclamation ne sera possible relativement aux restaurations d'usage et petits accidents. Il est de la responsabilité des futurs enchérisseurs d'examiner chaque bien avant la vente et de compter sur leur propre jugement aux fins de vérifier si chaque bien correspond à la description. Le ré-entoilage, le parquetage ou le doublage constituant une mesure conservatoire et non un vice ne seront pas signalés. Les dimensions sont données à titre indicatif.

c) Les indications données par Boisgirard-Antonini sur l'existence d'une restauration, d'un accident ou d'un incident affectant le lot, sont exprimées pour faciliter son inspection par l'acquéreur potentiel et restent soumises à son appréciation personnelle ou à celle de son expert. L'absence d'indication d'une restauration d'un accident ou d'un incident dans le catalogue, les rapports, les étiquettes ou verbalement, n'implique nullement qu'un bien soit exempt de tout défaut présent, passé ou réparé.

Inversement la mention de quelque défaut n'implique pas l'absence de tous autres défauts.

d) Les estimations sont fournies à titre purement indicatif et elles ne peuvent être considérées comme impliquant la certitude que le bien sera vendu au prix estimé ou même à l'intérieur de la fourchette d'estimations.

Les estimations ne sauraient constituer une quelconque garantie.

Les estimations peuvent être fournies en plusieurs monnaies ; les conversions peuvent à cette occasion être arrondies différemment des arrondissements légaux.

2 - La vente

a) en vue d'une bonne organisation des ventes, les acquéreurs potentiels sont invités à se faire connaître auprès de Boisgirard-Antonini, avant la vente, afin de permettre l'enregistrement de leurs données personnelles.

Boisgirard-Antonini se réserve de demander à tout acquéreur potentiel de justifier de son identité ainsi que de ses références bancaires.

Boisgirard-Antonini se réserve d'interdire l'accès à la salle de vente de tout acquéreur potentiel pour justes motifs.

b) Toute personne qui se porte enchérisseur s'engage à régler personnellement et immédiatement le prix d'adjudication augmenté des frais à la charge de l'acquéreur et de tous impôts ou taxes qui pourraient être exigibles.

Tout enchérisseur est censé agir pour son propre compte sauf dénonciation préalable de sa qualité de mandataire pour le compte d'un tiers, acceptée par Boisgirard-Antonini.

c) Le mode normal pour enchérir consiste à être présent dans la salle de vente.

Toutefois Boisgirard-Antonini pourra accepter gracieusement de recevoir des enchères par téléphone d'un acquéreur potentiel qui se sera manifesté avant la vente.

Boisgirard-Antonini ne pourra engager sa responsabilité notamment si la liaison téléphonique n'est pas établie, est établie tardivement, ou en cas d'erreur ou d'omissions relatives à la réception des enchères par téléphone.

d) Boisgirard-Antonini pourra accepter gracieusement d'exécuter des ordres d'enchérir qui lui auront été transmis avant la vente et que Boisgirard-Antonini aura accepté.

Si Boisgirard-Antonini reçoit plusieurs ordres pour des montants d'enchères identiques, c'est l'ordre le plus ancien qui sera préféré.

Boisgirard-Antonini ne pourra engager sa responsabilité notamment en cas d'erreur ou d'omission d'exécution de l'ordre écrit.

e) Dans l'hypothèse où un prix de réserve aurait été stipulé par le vendeur, Boisgirard-Antonini se réserve de porter des enchères pour le compte du vendeur jusqu'à ce que le prix de réserve soit atteint.

En revanche le vendeur ne sera pas admis à porter lui-même des enchères directement ou par mandataire.

Le prix de réserve ne pourra pas dépasser l'estimation basse figurant dans le catalogue.

f) Boisgirard-Antonini dirigera la vente de façon discrétionnaire tout en respectant les usages établis.

Boisgirard-Antonini se réserve de refuser toute enchère, d'organiser les enchères de la façon la plus appropriée, de déplacer certains lots lors de la vente, de retirer tout lot de la vente, de réunir ou de séparer des lots.

En cas de contestation Boisgirard-Antonini se réserve de désigner l'adjudicataire, de poursuivre la vente ou de l'annuler, ou encore de remettre le lot en vente.

g) Sous réserve de la décision de la personne dirigeant la vente pour Boisgirard-Antonini, l'adjudicataire sera la personne qui aura porté l'enchère la plus élevée pourvu qu'elle soit égale ou supérieure au prix de réserve, éventuellement stipulé.

Le coup de marteau matérialisera la fin des enchères et le prononcé du mot « adjugé » ou tout autre équivalent entraînera la formation du contrat de vente entre le vendeur et le dernier enchérisseur retenu.

L'adjudicataire ne pourra obtenir la livraison du lot qu'après règlement de l'intégralité du prix. En cas de remise d'un chèque ordinaire, seul l'encaissement du chèque vaudra règlement.

3 - Les incidents de la vente

a) Dans l'hypothèse où deux personnes auront porté des enchères identiques par la voix, le geste, ou par téléphone et réclament en même temps le bénéfice de l'adjudication après le coup de marteau, le bien sera immédiatement remis en vente au prix proposé par les derniers enchérisseurs, et tout le public présent pourra porter de nouvelles enchères.

b) Pour faciliter la présentation des biens lors de ventes, Boisgirard-Antonini pourra utiliser des moyens vidéos. En cas d'erreur de manipulation pouvant conduire pendant la vente à présenter un bien différent de celui sur lequel les enchères sont portées, Boisgirard-Antonini ne pourra engager leur responsabilité, et sera seul juge de la nécessité de recommencer les enchères.

c) Pour faciliter les calculs des acquéreurs potentiels, Boisgirard-Antonini pourra être conduit à utiliser à titre indicatif un système de conversion de devises. Néanmoins les enchères ne pourront être portées en devises, et les erreurs de conversion ne pourront engager la responsabilité de Boisgirard-Antonini.

4 - Prémption de l'Etat français

L'Etat français dispose d'un droit de prémption des œuvres vendues conformément aux textes en vigueur.

L'exercice de ce droit intervient immédiatement après le coup de marteau, le représentant de l'Etat manifestant alors la volonté de ce dernier de se substituer au dernier enchérisseur, et devant confirmer la prémption dans les 15 jours.

Boisgirard-Antonini ne pourra être tenu pour responsables des conditions de la prémption pour l'Etat français.

5 - L'exécution de la vente

a) En sus du prix de l'adjudication, l'adjudicataire (acheteur) devra acquitter par lot et par tranche dégressive les commissions et taxes suivantes :

1) Lots en provenance de la CEE :

Les frais seront dégressifs par tranche et par lot, de 20,90 % + TVA (soit 25 % TTC) jusqu'à 350 000 Euros, et de 13,50 % + TVA (soit 16,15 % TTC) au-delà de 350 000 Euros.

En cas de règlement par Carte bancaire étrangère, la Maison de Vente Boisgirard-Antonini facturera 1 % en sus du montant de l'adjudication.

Ces frais seront précisés avant la vente.

2) Lots en provenance hors CEE : (indiqués par un *).

Aux commissions et taxes indiquées ci-dessus, il convient d'ajouter la TVA à l'import, (5,5 % du prix d'adjudication, 19,6 % pour les bijoux).

3) Les taxes (TVA sur commissions et TVA à l'import) peuvent être rétrocédées à l'adjudicataire sur présentation des justificatifs d'exportation hors CEE au plus tard un mois après la vente.

Le paiement du lot aura lieu au comptant, pour l'intégralité du prix, des frais et taxes, même en cas de nécessité d'obtention d'une licence d'exportation.

L'adjudicataire pourra s'acquitter par les moyens suivants :

- en espèces : jusqu'à 3 000 € frais et taxes compris pour les ressortissants français et 7 600 € pour les ressortissants étrangers sur présentation de leurs papiers d'identité.

- par chèque ou virement bancaire.

b) Boisgirard-Antonini sera autorisé à reproduire sur le procès verbal de vente et sur le bordereau d'adjudication les renseignements qu'aura fournis l'adjudicataire avant la vente. Toute fausse indication engagera la responsabilité de l'adjudicataire.

Dans l'hypothèse où l'adjudicataire ne se sera pas fait enregistrer avant la vente, il devra communiquer les renseignements nécessaires dès l'adjudication du lot prononcée.

Toute personne s'étant fait enregistrer auprès de Boisgirard-Antonini dispose d'un droit d'accès et de rectification aux données nominatives fournies à Boisgirard-Antonini dans les conditions de la Loi du 6 juillet 1978.

c) Il appartiendra à l'adjudicataire de faire assurer le lot dès l'adjudication. Il ne pourra recourir contre Boisgirard-Antonini, dans l'hypothèse du vol, de la perte ou de la dégradation de son lot, après l'adjudication.

d) Le lot ne sera délivré à l'acquéreur qu'après paiement intégral du prix des frais et des taxes. Dans l'intervalle Boisgirard-Antonini pourra facturer à l'acquéreur des frais de dépôt du lot, et éventuellement des frais de manutention et de transport.

A défaut de paiement par l'adjudicataire, après mise en demeure restée infructueuse, le bien est remis en vente à la demande du vendeur sur folle enchère de l'adjudicataire défaillant ; si le vendeur ne formule pas cette demande dans un délai d'un mois à compter de l'adjudication, la vente est résolue de plein droit, sans préjudice de dommages intérêts dus par l'adjudicataire défaillant.

En outre, Boisgirard-Antonini se réserve de réclamer à l'adjudicataire défaillant, à son choix :

- des intérêts au taux légal majoré de cinq points.

- le remboursement des coûts supplémentaires engendrés par sa défaillance.

- le paiement de la différence entre le prix d'adjudication initial et le prix d'adjudication sur folle enchère s'il est inférieur, ainsi que les coûts générés par les nouvelles enchères.

Boisgirard-Antonini se réserve également de procéder à toute compensation avec des sommes dues à l'adjudicataire défaillant.

Boisgirard-Antonini se réserve d'exclure de ses ventes futures, tout adjudicataire qui aura été défaillant ou qui n'aura pas respecté les présentes conditions générales d'achat.

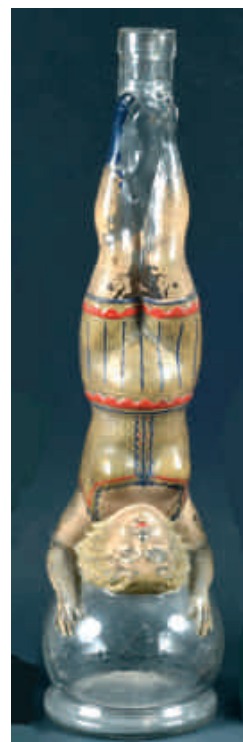
Il est vivement demandé aux adjudicataires de procéder à un enlèvement le plus rapide possible de leurs achats, afin de limiter les frais de stockage qui sont à leur charge. L'entreposage des lots ne saurait engager en aucune façon la responsabilité de la SVV Boisgirard-Antonini.

Pour les ventes à Drouot, objets sont à retirer au magasinage de l'Hôtel Drouot, dont les frais sont à la charge des acheteurs.

Tout lot non vendu et, non retiré dans le mois qui suit la vente, sera placé au garde meuble.

Frais à la charge du propriétaire.

Collections de M. Darras



BOISGIRARD - ANTONINI

1, rue de la Grange Batelière - 75009 Paris
Tél. 01 47 70 81 36 - Fax 01 42 47 05 84
Site internet : www.boisgirard.com
courriel : boisgirard@club-internet.fr

BOISGIRARD - ANTONINI

PROVENCE - CÔTE D'AZUR

40-42, rue Gioffredo 06000 Nice
Tél. 04 93 80 04 03 - Fax 04 93 13 93 45
Site internet : www.boisgirard.com
courriel : boisgirard.nice@wanadoo.fr