

M.F. CARAYOL
BIARRITZ ENCHÈRES

BOISGIRARD-ANTONINI

PARIS - NICE

HÔTEL DU PALAIS
BIARRITZ

DIMANCHE 13 AOÛT 2017 À 20 HEURES



Hôtel du Palais - BIARRITZ

1 avenue de l'Impératrice - 64200 Biarritz

DIMANCHE 13 AOÛT 2017

à 20 heures

DESSINS & TABLEAUX ANCIENS - DESSINS & TABLEAUX MODERNES

SCULPTURES - LITHOGRAPHIES

ARGENTERIE - ICÔNES DE VOYAGE

OBJETS D'ART ET MOBILIER - TAPISSERIES

JAPON

M.F. CARAYOL
BIARRITZ ENCHÈRES

6, rue du Centre - 64200 BIARRITZ
Tél. : +33 (0)5 59 24 21 88 - Fax : +33 (0)5 59 24 35 82
Site : www.biarritz-encheres.com
E-mail : carayol.encheres@wanadoo.fr

BOISGIRARD - ANTONINI
PARIS - NICE

1, rue de la Grange-Batelière - 75009 PARIS
Tél. : +33 (0)1 47 70 81 36 - Fax : +33 (0)1 42 47 05 84
Site : www.boisgirard.com
E-mail : boisgirard@club-internet.fr

EXPOSITIONS PUBLIQUES :

Vendredi 11 août de 17 h à 20 h, Samedi 12 août de 11 h à 13 h et de 14 h 30 à 20 heures

Téléphone pendant les expositions et les ventes :

Tél. : 05 59 47 45 80


Marie-Françoise Carayol

Expert pour les Tableaux Anciens

Alexis BORDES

4 rue de la Paix 75002 PARIS - Tél. : +33(0)1 47 70 43 30 - Fax : +33(0)1 47 70 43 40 E-mail : expert@alexis-bordes.com a décrit les lots 549 à 560 et 593

Expert pour les Tableaux Modernes

Élisabeth MARÉCHAUX LAURENTIN *Expert près la Cour d'Appel de Paris - Membre du Syndicat Français des Experts Professionnels en œuvre d'Art*
30 rue Vaneau 75007 PARIS - Tél. : +33(0)1 44 42 90 10 - E-mail : cabinet.marechaux@wanadoo.fr a décrit les lots 561 à 573 - 575 - 578 à 581 - 583 à 588 - 590 à 592 et 594 à 612

Expert pour les Armes

Jean-Claude DEY *Expert près la Cour d'appel de Versailles*

8 bis rue Schlumberger 92430 MARNES-LA-COQUETTE - Tél. : +33(0)1 47 41 65 31 - Fax : +33(0)1 47 41 17 67 - E-mail : jean-claude.dey@wanadoo.fr a décrit le lot 728

Lots visibles sur **DrouotLIVE** et sur Interenchères 

549

École française de la fin du XIX^e siècle, dans le goût de François BOUCHER

DEUX PUTTI AVEC UNE CORBEILLE DE FRUITS

Pierre noire, graphite, sanguine et rehauts de craie blanche, signé et daté en bas à droite CONR 1896

30 x 36 cm

120/150 €



549



550

550

École française de la fin du XIX^e siècle, dans le goût de François Boucher

DEUX PUTTI AVEC UNE CORBEILLE DE FLEURS

Pierre noire, graphite, sanguine et rehauts de craie blanche

24 x 29 cm

120/150 €

551

Dans le goût de l'école française du XVIII^e siècle
CÉRÈS OU ALLÉGORIE DE L'ÉTÉ

Plume et encre noire sur traits gravés

27 x 37,5 cm

120/150 €



551



552

552

Johann Nicklaus SCHIEL (1751-Berne 1803)

JEUNE MÈRE AVEC SES ENFANTS DEVANT UNE FERME

Plume et encre brune, lavis brun sur traits de pierre noire, signé et daté en bas à gauche sur l'abreuvoir : JN Schiel 1779

27 x 28,5 cm

400/600 €



553

École française du XIX^e siècle

LA PROMENADE GALANTE

Plume et encre brune, lavis gris et brun sur traits de pierre noire

22,5 x 18,5 cm

300/400 €

553



554

École bolonaise du XVII^e siècle

JÉSUS ET LA FEMME ADULTÈRE

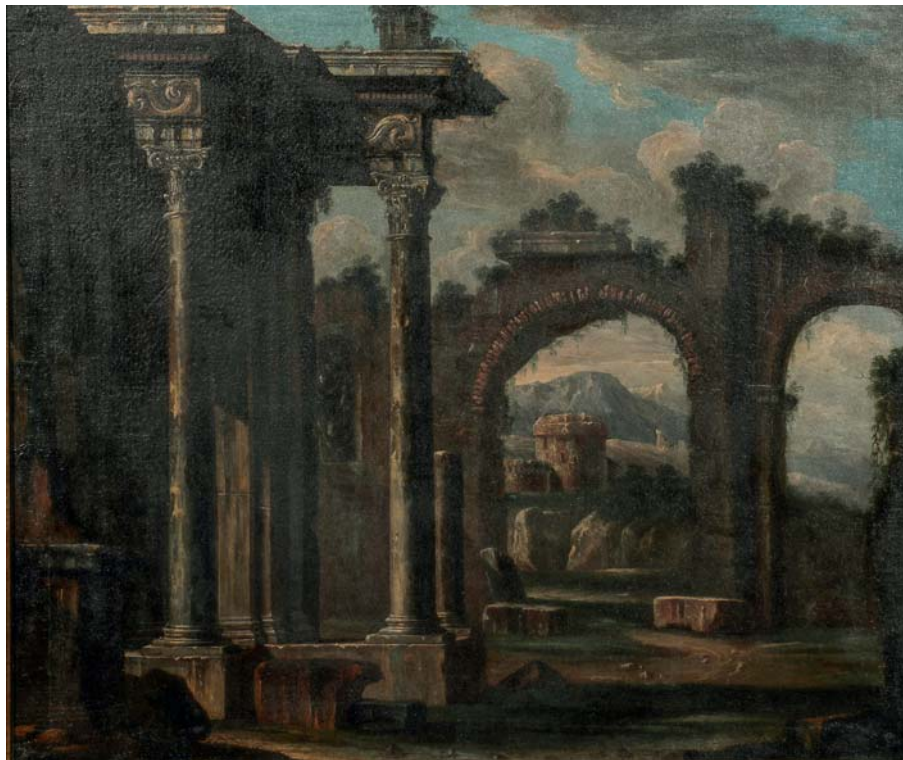
LE CHRIST GUÉRISSENT LE PARALYTIQUE

Deux huiles sur cuivre formant pendant (restaurations anciennes)

Chaque : 15 x 28 cm

3 000/4 000 €





555

École italienne vers 1700

DEUX CAPRICCI DE RUINES ROMAINES

Deux huiles sur toile formant pendant (restaurations),
portent la signature H. ROBERT

83,5 x 98 cm chaque

3 000/4 000 €



556

556

École flamande de la fin du XVII^e siècle,
suiveur de David Teniers (pour les personnages)

PAYSANS DANSANT À L'ORÉE D'UNE FORÊT

Huile sur toile (rentoilée, restaurations anciennes)

60,5 x 81 cm

1 000/1 200 €



557

557

École française de la fin du XVIII^e siècle

VASE DE FLEURS SUR UN ENTABLEMENT DE PIERRE

Huile sur toile (rentoilée, restaurations)

Traces de monogramme (JBM) en bas à droite

77,5 x 64 cm

3 000/4 000 €



558

558
École française de la fin du XVIII^e siècle,
suiveur de Jean-Honoré Fragonard
LA BONNE MÈRE
Huile sur toile
(accidents)
109,5 x 90 cm
2 000/3 000 €

559
École du Nord du XVIII^e siècle
JEUNE BERGÈRE LISANT UNE LETTRE
Huile sur panneau
40 x 35 cm
600/800 €



559



560

École française du XIX^e siècle

MOULAGE DE LA MAIN DROITE DE THÉODORE GÉRICAULT, 1824
Plâtre (accidents, restaurations anciennes)

Annoté en creux sur la terrasse : « A tous ceux que j'aime adieu »
Sous la terrasse, annotation ancienne « main de Théodore Géricault »
et une étiquette fragmentaire : cette main a été moulée ?] le jour même de la mo[r]t [...] / mouleur à mr Bouché, L[...] / existant en plâtre ; il n'y en a [...] / c'est 2 heures avant de mou[r]ir [...] / (à tous ceux que j'aime ad[ieu...] / (ce moulage es[...].

9 x 22,5 x 14,5 cm

12 000/15 000 €

Théodore Géricault (1791-1824), parfaite incarnation du génie romantique mort bien trop tôt, a, sur son lit de malade, réalisé trois aquarelles et une peinture d'après sa main gauche. « Il souffrait horriblement, ce qui ne l'empêchait pas de travailler. L'amour de l'art le consola du moins jusqu'à son dernier moment. Il suppliait ses amis de le soulever sur son oreiller pour qu'il lui fût possible de peindre encore, et lorsque toute force lui fut ravie, ses yeux étudiaient sur lui-même. Il montra à ses amis sa main mourante en leur disant : "Voyez donc ! quel peintre, quel sculpteur a jamais rendu une main aussi souple que celle-là !" La veille de sa mort, il prononça ces paroles déchirantes : N'est-il pas triste de mourir à trente-trois ans avec le regret de n'avoir encore rien fait de ce que l'on a senti ! » (Anonyme, « Salon de 1841. Sculpture. Tombeau de Géricault, par M. Étex », *Magasin Pittoresque*, t. IX, 1841, p. 110).

En faisant mouler sa main droite, celle qui avait peint le Radeau de la Méduse, Géricault perpétuait un culte sentimental propre à son siècle, érigeant sa propre mort en véritable martyr de la peinture romantique.

Ce moulage sera reproduit et commenté dans le futur Catalogue raisonné des peintures de Théodore Géricault, en préparation par Bruno Chenique.

PROVENANCE

- Collection Docteur Camille Mauclair ;
- Collection Claude Aubry (1927-2007) ;
- Paris, collection particulière.

EXPOSITIONS

- 1924, Paris, Hôtel Charpentier, 1924, Géricault, cat. 307.
- 1991, Paris, Grand Palais, Géricault, cat. 147.
- 2012, Clermont-Ferrand, musée d'art Roger Quillot, Géricault. Au cœur de la création romantique. Études pour le Radeau de la Méduse, cat. 46.

BIBLIOGRAPHIE

- Édouard, duc de Trévise, Jean Guiffrey et Pierre Dubaut (dir.), Géricault, cat. exp. Paris, 1924, p. 90, cat. 307.
- Georges Dubosc, « L'Exposition Géricault », *Journal de Rouen*, n° 118, dimanche 27 avril 1924, p. 3.
- Philippe Grunchev, *Tout l'œuvre peint de Géricault*, Paris, Flammarion, 1978, p. 84, repr.
- Germain Bazin, *Théodore Géricault. Étude critique, documents et catalogue raisonné*, t. I, L'homme : biographie, témoignages et documents, Paris, Bibliothèque des arts, 1987, p. 204, fig. 143.
- Lorenz Eitner, *Géricault, sa vie, son œuvre*, [1983], trad. Jeanne Bouniort, Paris, Gallimard, 1991, p. 388, 439 n. 172.
- Régis Michel et Sylvain Laveissière (dir.), *Géricault, cat. exp.*, Paris, RMN, 1991, t. I, p. 254, fig. 390, repr. p. 368, cat. 147 (notice par Bruno Chenique).
- Bruno Chenique, « Géricault posthume », dans R. Michel (dir.), *Géricault, actes coll.*, t. II, Paris, 1996, p. 946, 990, fig. 401.
- Bruno Chenique, « Le masque de Géricault ou la folle mémoire d'un culte sentimental et nauséabond », dans E. Héran, *Le Dernier Portrait, cat. exp.*, Paris, musée d'Orsay, 2002, p. 161-163, fig. 2.
- Wolfram Pichler et Ralph Ubl, « Vor dem ersten Strich. Dispositive der Zeichnung in der modernen und vomodernen Kunst », dans W. Busch, O. Jehle et C. Meister, *Randgänge der Zeichnung*, Munich, Wilhelm Fink Verlag, 2007, p. 232.
- Nina Athanassoglou-Kallmyer, *Théodore Géricault*, trad. Hélène Ladjadj et Catherine Makarius, Paris, Phaidon, 2010, p. 213, fig. 190, repr. coul.
- Bruno Chenique et Anne-Charlotte Cathelineau (dir.), *Géricault. Au cœur de la création romantique. Études pour le Radeau de la Méduse, cat. exp.*, Clermont-Ferrand, 2012, p. 245, 257, cat. 46, repr.



561

561
Théodore STEINLEN (1859-1923)
 FEMME DE TROIS QUARTS
 Dessin à la plume, porte le timbre de l'atelier en bas à droite
 10,5 x 8,5 cm
 150/180 €



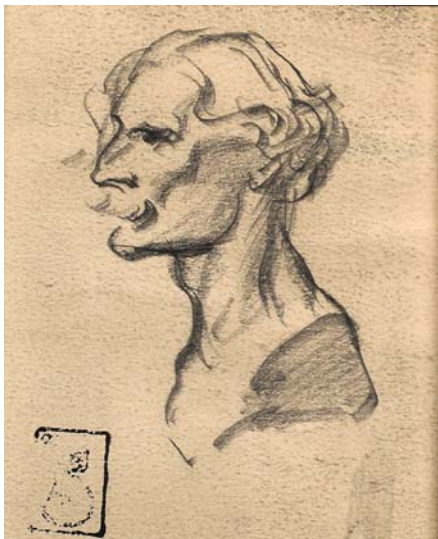
562

562
Théodore STEINLEN (1859-1923)
 ÉTUDE D'HOMMES
 Dessin au crayon noir, porte le timbre de l'atelier en bas à droite, double face
 17,5 x 11 cm
 220/250 €



563

563
Théodore STEINLEN (1859-1923)
 NU ASSIS JAMBES CROISÉES
 Dessin au crayon gris, porte le timbre de l'atelier en bas à droite
 24 x 17,5 cm
 380/450 €



564

564
Théodore STEINLEN (1859-1923)
 PORTRAIT D'HOMME
 Dessin au crayon, porte le timbre de l'atelier en bas à droite
 9,5 x 7,5 cm
 150/250 €



565

565
Théodore STEINLEN (1859-1923)
 JEUNE FEMME
 Dessin à la plume, porte le timbre de l'atelier en bas à droite
 7 x 6 cm
 220/250 €



566

566
Théodore STEINLEN (1859-1923)
 FEMME À LA CALOTTE
 Dessin au crayon sur papier calque
 13 x 10 cm
 150/200 €



567

567
Théodore STEINLEN (1859-1923)
TENANCIÈRE
Dessin au crayon sur papier bleu, porte le timbre de l'atelier en bas à droite
10 x 11 cm
180/220 €



568

568
Théodore STEINLEN (1859-1923)
ÉTUDE DE PERSONNAGE ASSIS
Dessin au crayon noir, porte le timbre de l'atelier en bas à droite
10 x 15 cm
120/150 €



569

569
Théodore STEINLEN (1859-1923)
HOMME ASSIS
Dessin au crayon noir, porte le timbre de l'atelier en bas à droite
10 x 12,5 cm
150/180 €

570
Théodore STEINLEN (1859-1923)
HOMMAGE À REMBRANDT
Dessin au crayon gras, porte le timbre de l'atelier en bas à droite
7 x 6,5 cm
220/250 €



570



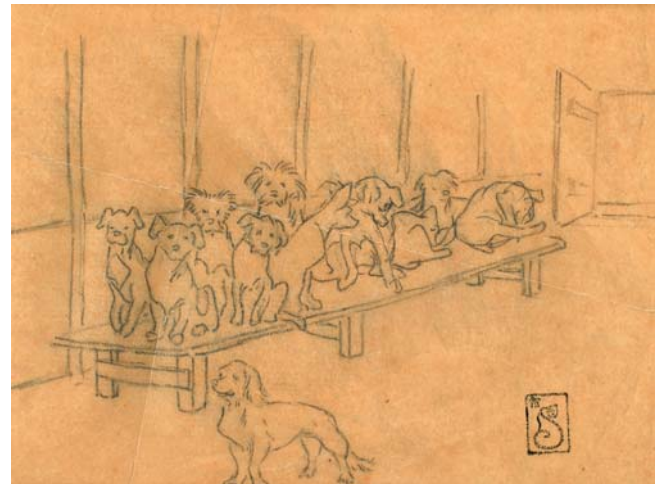
571

571
Théodore STEINLEN (1859-1923)
ÉTUDE DE PERSONNAGES
Dessin au crayon noir, porte le timbre de l'atelier en bas à droite
18 x 13 cm
220/250 €



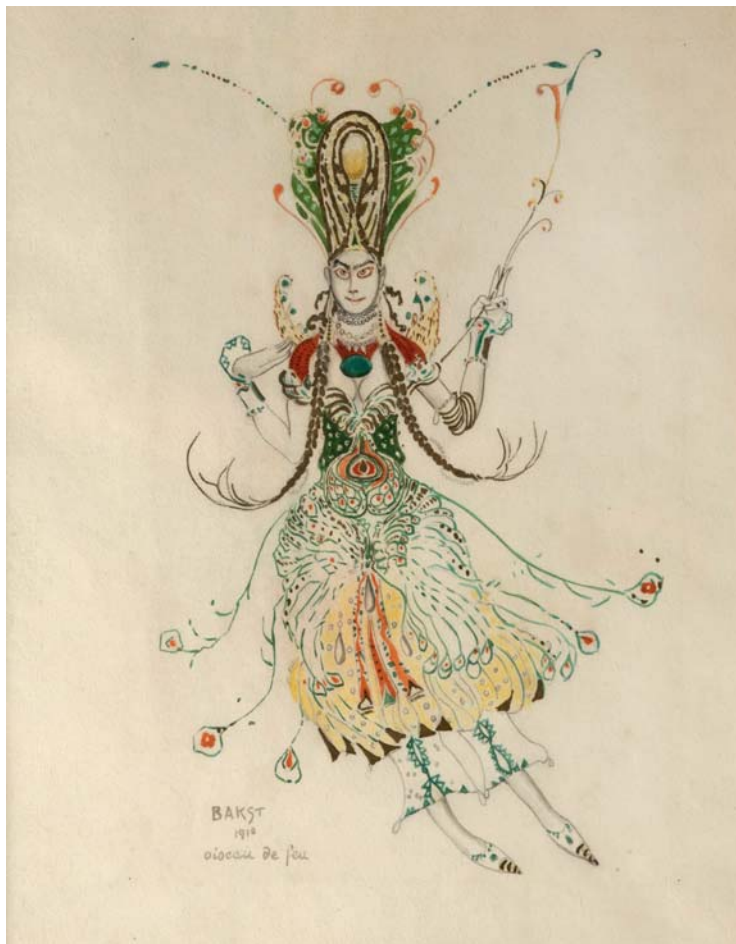
572

572
Théodore STEINLEN (1859-1923)
LA PETITE MODISTE
Dessin au crayon noir, porte le timbre de l'atelier en bas à droite
17 x 11 cm
220/250 €



573

573
Théodore STEINLEN (1859-1923)
LES PETITS TOUTOUS
Calque au crayon, porte le timbre de l'atelier en bas à droite
14,5 x 19 cm
220/250 €



574

574

Léon BAKST (d'après)

« L'OISEAU DE FEU » et « SAINTE MARTYRE »

Deux aquarelles sur papier

22,5 x 18 cm et 24,5 x 15 cm

3 000/4 000 €

575

Léonard Tsuguharu FOUJITA

(1833-1922)

CHAT COUCHÉ

Dessin à la plume, signé en bas au milieu,
daté 1953 et annoté « Kermesse aux * »

19,5 x 24,5 cm

1 500/2 000 €



575



576



577

576

École française du XIX^e siècle

SCÈNES GALANTES

Paire d'huiles sur toile ou toile marouflée sur panneau
100 x 82 cm

1 000/1 500 €

577

Manuel RAMOS-ARTAL (1855 - c.1916)

PORT DE PASAJES

Huile sur panneau

20 x 11 cm

600/800 €



578

578

Angel LIZCANO Y MONEDERO (1846-1929)

LOS ESTUDIANTES

Huile sur toile, signée en bas à gauche et datée 76, titrée sur la toile au verso

80,5 x 128,5 cm

(repeints et restaurations, petit éclat visible en haut à gauche)

3 500/4 500 €

579

VERSHUUR II Wouters (1841-1936)

CHEVAUX À L'ÉCURIE

Huile sur panneau, signée en bas à gauche

19,5 x 25,5 cm

600/800 €

580

Adolphe MORIN (1841-1880)

LA GARDEUSE D'OIES

Huile sur toile, signée en bas à gauche

74 x 72,5 cm

700/1 000 €



580



581



582

581

Lucienne LEROUX (1903-1981)

TOLÈDE

Huile sur toile, signée en bas, à gauche et datée 35

55 x 46,5 cm

800/1 000 €

582

Ramiro ARRUE (1892-1971)

LA FÊTE DES BASQUES 9 SEPTEMBRE 1934

Affiche Cornille et Serres

118 x 80 cm

1 500/1 800 €

583

Léon BONNAT (1833-1922)

PORTAIT DE LA MÈRE DE L'ARTISTE, CIRCA 1857

Huile sur carton

14,6 x 11

500/800 €

Nous remercions Monsieur Guy Saigne de nous avoir aimablement confirmé l'authenticité de cette œuvre.

PROVENANCE : atelier de l'artiste, Paris



583



584

584

Paul BAZE (1901-1985)

PLACE DU VILLAGE

Huile sur toile marouflée sur panneau, signée, annotée « Formella » et datée 1932 en bas à gauche

45 x 60,5 cm

4 500/5 000 €



585

585

Paul BAZE (1901-1985)

L'ÉGLISE

Dessin au lavis d'encre, signé en bas à droite

400/600 €



586

586

Paul BAZE (1901-1985)

PAYSANS ANDALOUS

Huile sur panneau, signée en bas à droite

1 500/2 000 €



587

587

E. JUSTIN

BIARRITZ

Aquarelle gouachée, signée en bas à gauche et datée 7bre 1884

40 x 76 cm

3 000/3 500 €



588

588

Jose DE LA PENA (XX^e siècle)

SCÈNE DE CORRIDA

Huile sur panneau, signée en bas à droite

27 x 35 cm

1 000/1 200 €



589

589

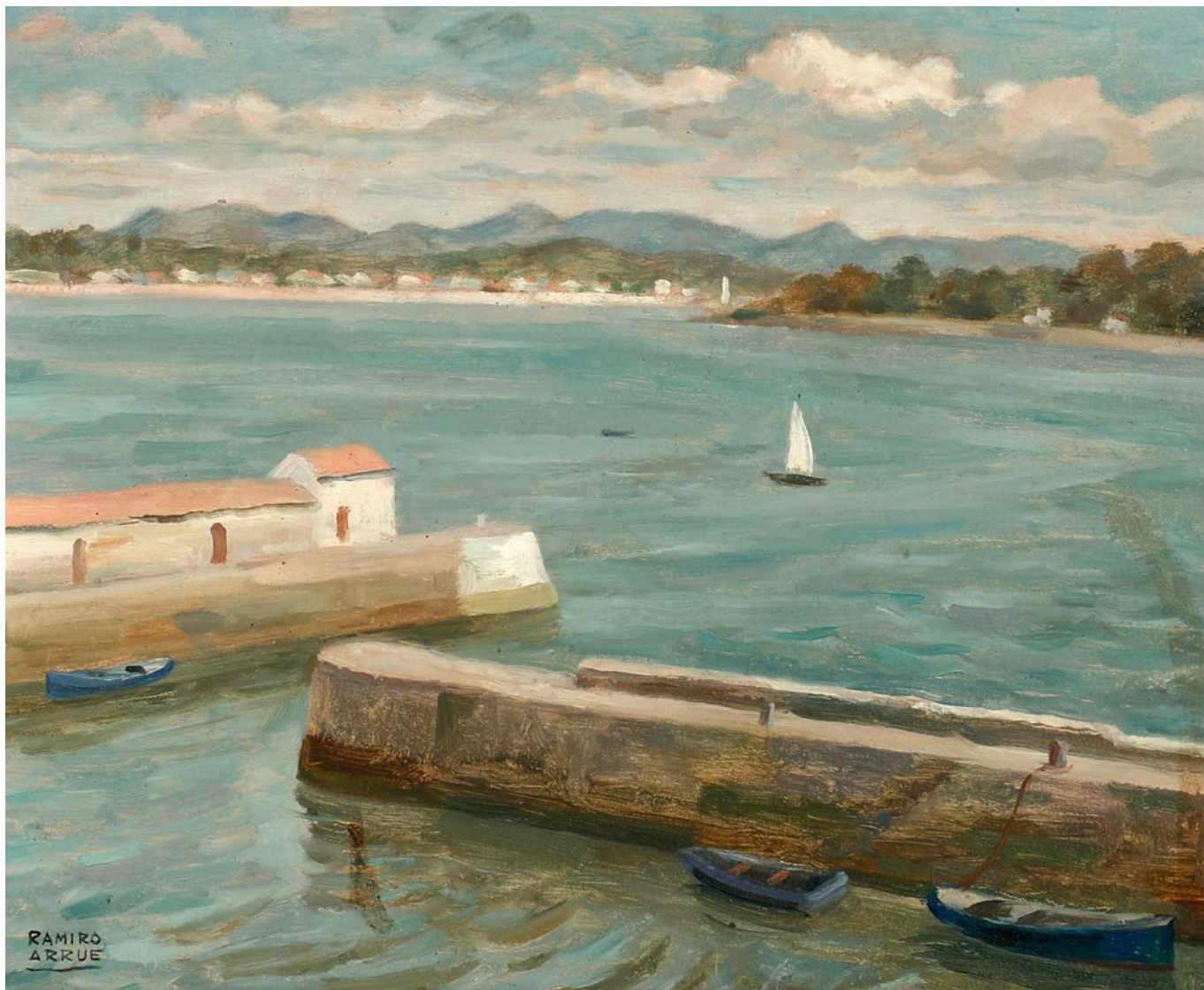
Louis RITSCHARD (1817-1904)

CASINO D'HIVER, ARCACHON, 1884

Huile sur panneau, signée et titrée au dos

13,5 x 19 cm

900/1 000 €



590

Ramiro ARRUE (1892-1971)

LA BAIE DEPUIS SOCOA

Huile sur panneau, signée en bas à gauche

38 x 46 cm

15 000/20 000 €



591

591
École orientaliste
 PORTRAIT DE JEUNE OTTOMANE
 Huile sur toile (rentoilée)
 73,5 x 59 cm
 1 400/1 600 €



592

592
José CRUZ HERRERA (1890-1972)
 MODÈLE
 Huile sur toile, signée en bas à droite
 41 x 33 cm
 1 000/1 500 €



593

593
École française vers 1840
Entourage de Dominique Louis PAPETY (1815-1849)
 TROIS JEUNES FEMMES DANS UN JARDIN EN FLEURS
 Huile sur toile (restaurations anciennes)
 74,5 x 60 cm
 1 200/1 500 €



594



594
CHAMBON
 PORTRAIT DE JEUNES GARÇONS
 Deux pastels signés en bas à gauche
 Diam. : 50 cm
 400/700 €



595

595
Paul-Auguste GROB
LES BORDS DE L'ADOUR
Huile sur toile, signée en bas à gauche et datée 1886
38 x 61 cm
600/800 €



596

596
Alexandre ALTMANN (1885-1950)
ÉGLISE DANS UN PAYSAGE
Huile sur carton, signée en bas à gauche
25,5 x 32 cm
500/800 €



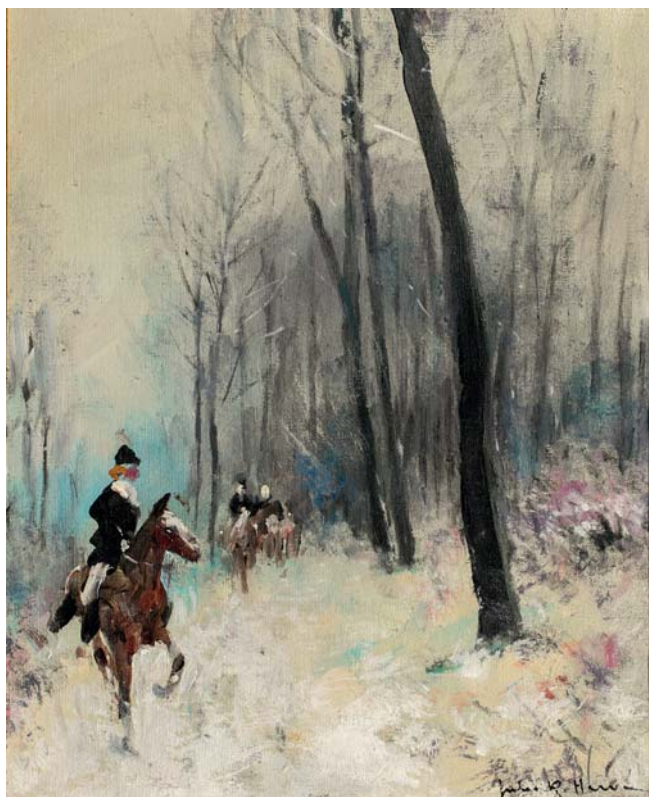
597

597
Jules HERVE (1887-1981)
ENFANTS DANS UN SOUS-BOIS
Huile sur toile, signée en bas à gauche, contresignée au dos et située
« Selongey »
22,5 x 27 cm
400/700 €



598

598
Jules HERVE (1887-1981)
ENFANTS À LA CUEILLETTE
Huile sur toile, signée en bas à gauche et contresignée au verso
22,5 x 27 cm
400/700 €



599

599

Jules HERVE (1887-1981)

CAVALIERS DANS UN PAYSAGE DE NEIGE

Huile sur toile, signée en bas à droite

41 x 34 cm

400/700 €



600

600

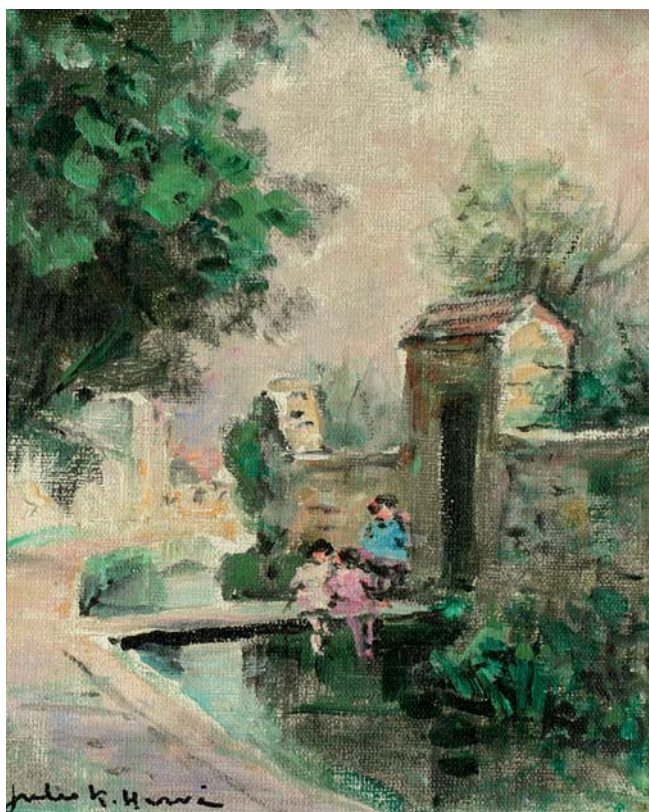
Jules HERVE (1887-1981)

DEVANT LA PASSERE

Huile sur toile, signée en bas à gauche, contresignée au verso

22 x 29 cm

400/700 €



601

601

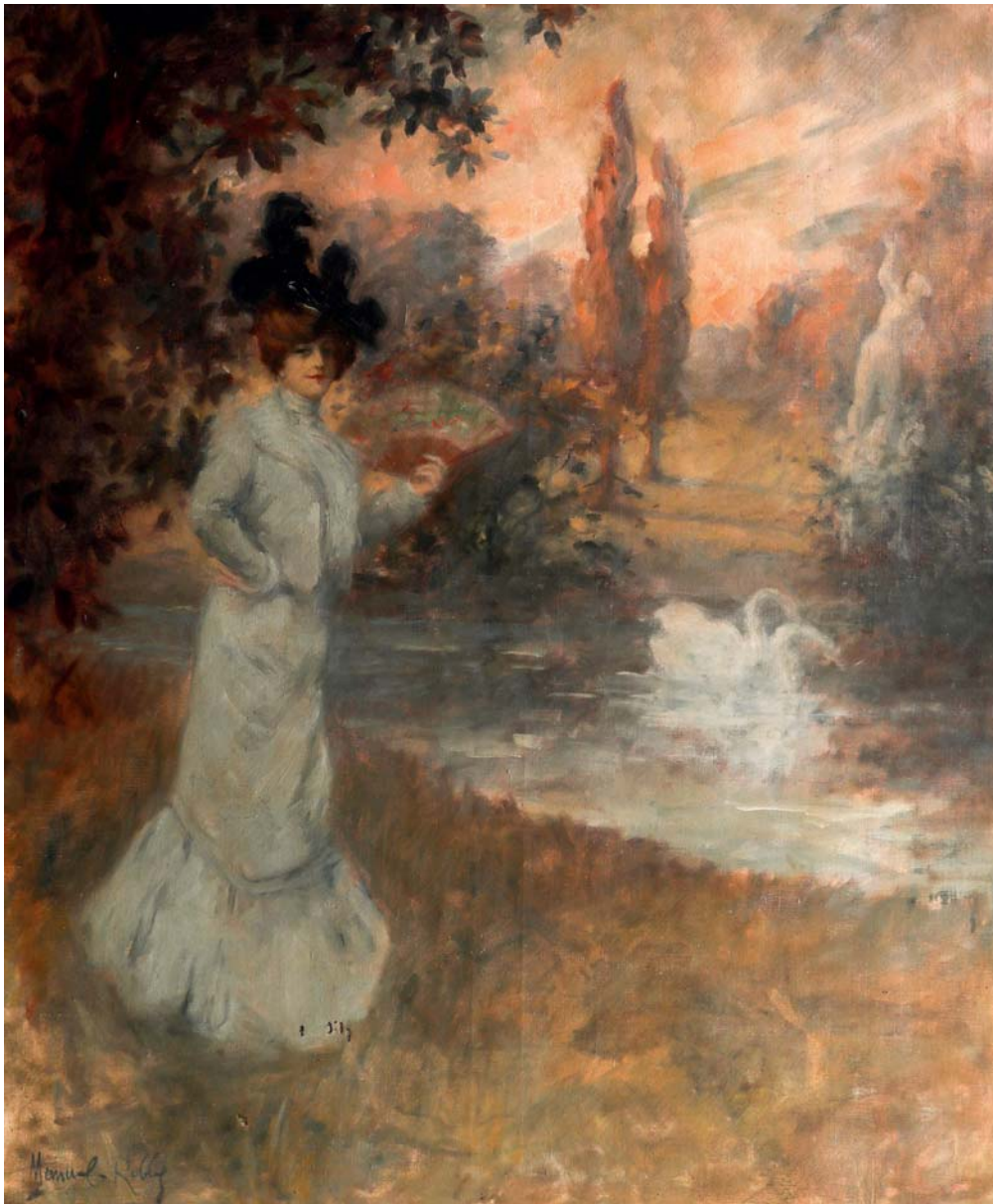
Jules HERVE (1887-1981)

ENFANTS SUR LA PASSERELLE

Huile sur toile, signée en bas à gauche et située sur le châssis « la passerelle à Selongey », contresignée au dos

27 x 22,5 cm

400/700 €



602



603

602

Manuel ROBBE (1872-1936)

ÉLÉGANTE DANS UN PARC

Huile sur toile, signée en bas à gauche (petits accidents, rentoilée)

123 x 103,5 cm

4 000/5 000 €

603

FLEURY

LA CUISINE

Huile sur toile, signée en bas à gauche (rentoilée)

24,5 x 32,5 cm

200/300 €

604

Maurice BOMPARD (1857-1936)

VUE DE VENISE

Huile sur toile, signée en bas à gauche

60 x 81 cm

1 200/1 800 €



604



605

605

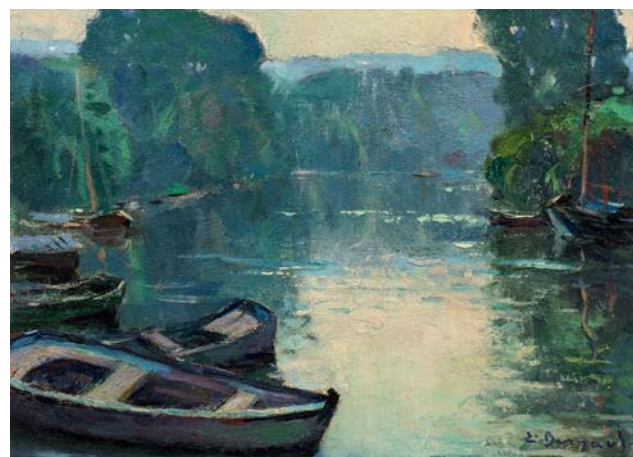
René HANIN (1871-1943)

LA MARNE À CHARENTON

Huile sur toile, signée en bas à gauche, située et datée 10 juillet 1928 au verso

46 x 65 cm

500/800 €



606

606

Edouard BERNAUT (1890-1961)

BARQUES SUR LA RIVIÈRE

Huile sur panneau, signée en bas à droite

24 x 33 cm

200/300 €



607

607

Aurelio BARBALONGA (1922-2003)

TRABOCCHI MARCHIGIANI

Huile sur toile, signée en bas à droite, contresignée et signée au verso

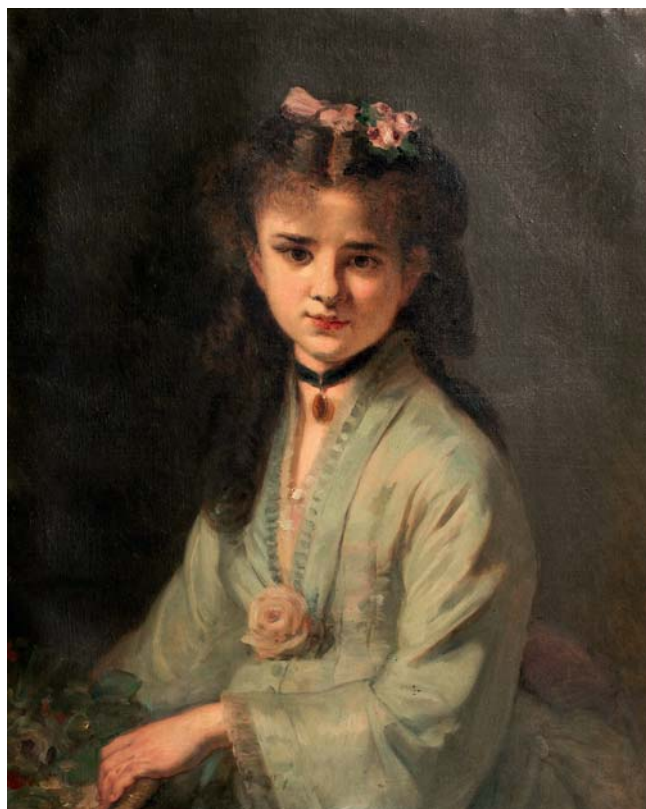
15 x 25,5 cm

80/120 €



608

608
Daniel CASEY (1820-1885)
PORTRAIT DE FEMME
Huile sur toile, signée en bas à droite
72 x 58 cm
400/700 €



609

609
Daniel CASEY (1820-1885)
PORTRAIT DE JEUNE FILLE
Huile sur toile, signée en bas à gauche
72 x 58 cm
400/700 €

610
Antony SERRES (1828-1898)
LA CUEILLETTE DU RAISIN
Huile sur panneau signée en bas à gauche
33 x 22,5 cm
300/500€

611
Zacharie ASTRUC (1835-1907)
PORTRAIT DE FEMME EN COSTUME DE TORERA
Huile sur toile, signée en haut à gauche et située Grenade
81 x 65 cm
700/1 000 €



611



612

612
Nicolas POLIAKOFF (1899-1976)
AU COIN DU FEU
 Huile sur toile, signée en bas à droite (restaurations)
 61 x 49 cm
300/400 €



614

614
Henri JAMET (1848-1920)
PORTRAIT DE FEMME ESPAGNOLE
 Huile sur panneau, signée en haut à droite
 35 x 27 cm
800/1 000 €



613

613
Charles RIVIERE (1848-1920)
LES SOURIS
 Huile sur toile, signée en bas à droite
 46 x 55 cm
1 100/1 200 €



615

615
Alfred-Arthur BRUNEL DE NEUVILLE
QUATRE CHATONS ET ENCRIER
 Huile sur toile, signée en bas à droite
 54 x 65 cm
1 000/1 500 €



616

616

Georges MASSON (1875-1949)

SCÈNE DE RUE AVEC MUSICIENS

Huile sur toile, signée en bas à droite

49 x 38 cm

4 000/4 500 €

617

École française

LES JOUEURS DE PELOTE BASQUE

Deux crayons gras sur papier

Portent les initiales GR en bas à droite et en
bas à gauche

58 x 46 cm

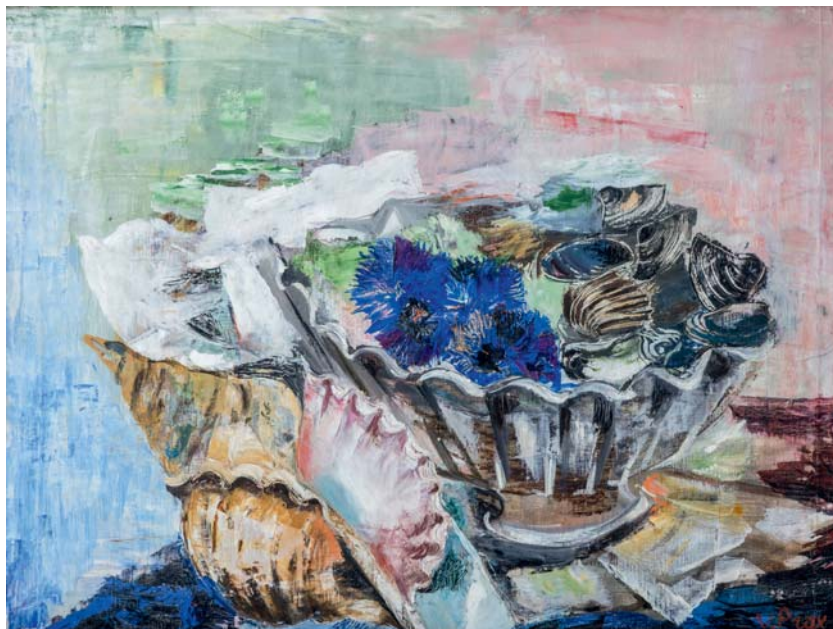
200/300 €



617

618

Valentine PRAX (1897-1981)
NATURE MORTE AUX COQUILLAGES
Huile sur toile, signée en bas à droite
46 x 62 cm
1 200/1 300 €



618



619

619

Pierre DUMONT (1884-1936)
PAYSAGE D'HIVER
Huile sur toile, signée en bas à droite
60 x 74 cm
1 000/1 200 €

620

José JARDINES (1862-1920)
MAISON DANS UN JARDIN
Huile sur toile, signée en bas à droite
46 x 56 cm
800/1 000 €



620



621

621
Paul-Emile PISSARRO (1884-1972)
 SOUS LA NEIGE
 Fusain et gouache, signé en bas à droite
 24 x 31,5 cm
 300/400 €



622

622
Geneviève ROZET (XX^e SIÈCLE)
 PAYSAGE
 Huile sur panneau
 47 x 63 cm
 300/400 €



623

623
Geneviève ROZET (XX^e SIÈCLE)
 LE CHEMIN DE LA MONTAGNE À MONTROIG
 Huile sur panneau, signée en bas à gauche
 64 x 50 cm
 300/400 €



624

624
Roland OUDOT (1897-1981)
 VASE DE FLEURS
 Huile sur toile, signée en bas à droite
 55 x 46 cm
 400/500 €



625

625

Louis TOFFOLI (1907-1999)

LES 3 JOUEURS

Huile sur toile, signée en bas à droite et datée au dos 64

22 x 26,5 cm

2 800/3 000 €



626

626

André COTTAVOZ (1922-2012)

LES BAIGNEURS, 1957

Gouache sur papier, signée et datée en bas à droite

47,5 x 60,5 cm (à vue)

700/800 €



627

627

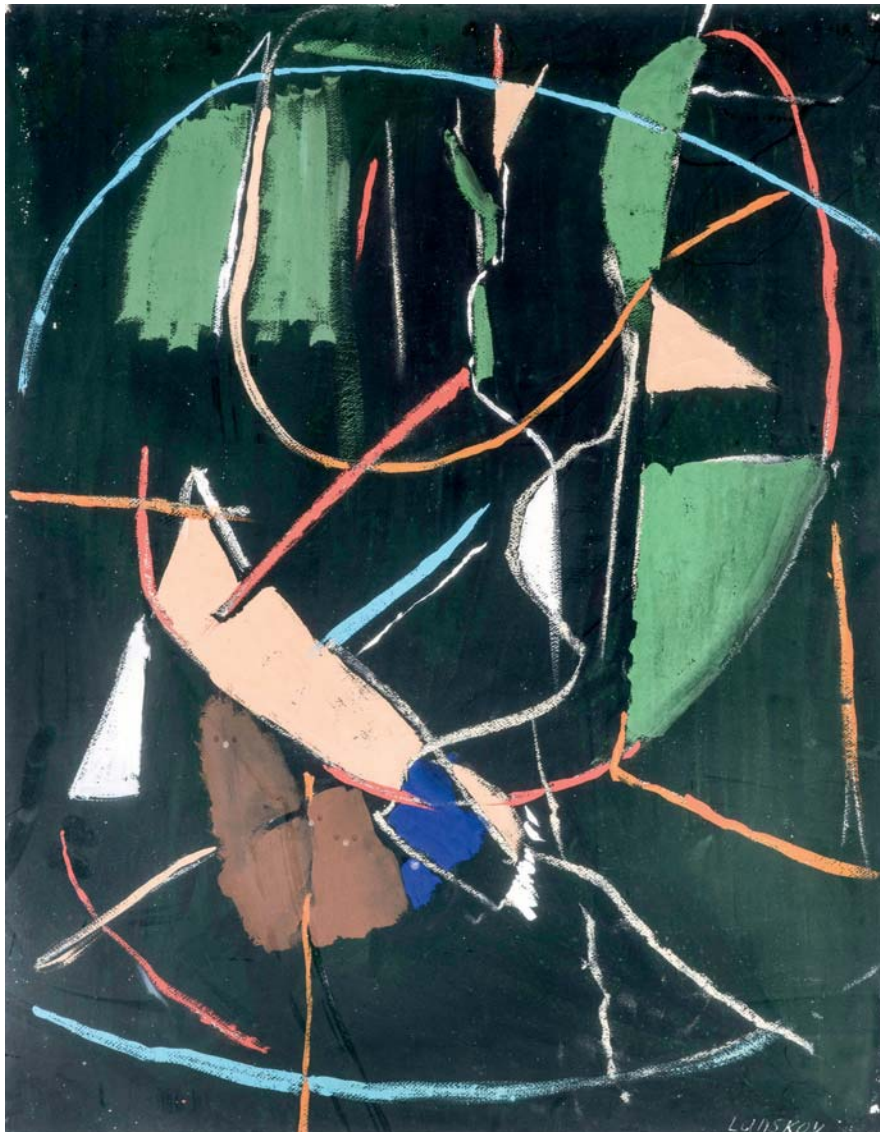
Bernard LORJOU (1908-1986)

BOUQUET DE FLEURS

Huile sur toile, signée en bas à droite et datée 1957 au dos

55 x 38 cm

600/800 €



628

628

André LANSKOY (1902-1976)

COMPOSITION ABSTRAITE

Gouache et pastel, sur papier, signée en bas à droite

60 x 47 cm

4 000/5 000 €

629

Christian JAUREGUY

RUGBY

Huile sur toile, signée en bas à droite

81 x 100 cm

400/500 €



629



630

630
Franz PRIKING (1929-1979)
AU-DELÀ DU COSMOS
 Huile sur toile, signée en bas à droite
 45 x 53 cm
800/1 000 €



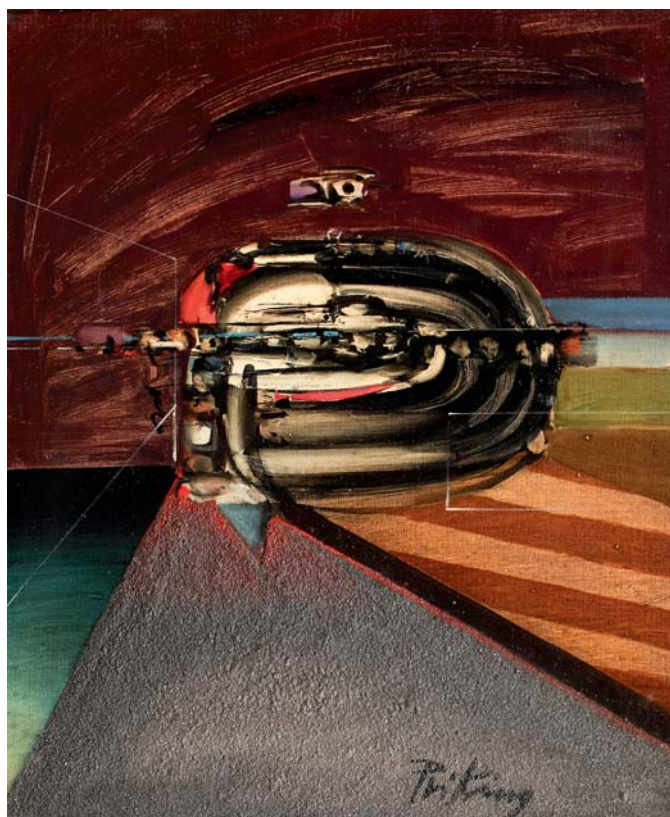
631

631
Franz PRIKING (1929-1979)
COSMOS
 Huile sur carton, signée en bas à droite
 49 x 53,5 cm
800/1 000 €



632

632
Franz PRIKING (1929-1979)
COSMOS BLEU
 Huile sur toile, signée en bas à droite
 48,5 x 59,5 cm
800/1 000 €



633

633
Franz PRIKING (1929-1979)
VERS LE COSMOS
 Huile sur toile, signée en bas à droite
 54 x 45 cm
1 000/1 200 €



634

634
Franz PRIKING (1929-1979)
 COSMOS SABLÉ
 Technique mixte sur papier, signée en bas à droite
 47,5 x 62,5 cm
 800/1 000 €



635

635
Franz PRIKING (1929-1979)
 COSMOS ABSTRAIT
 Technique mixte sur papier, signée en bas à droite
 47,5 x 62,5 cm
 800/1 000 €



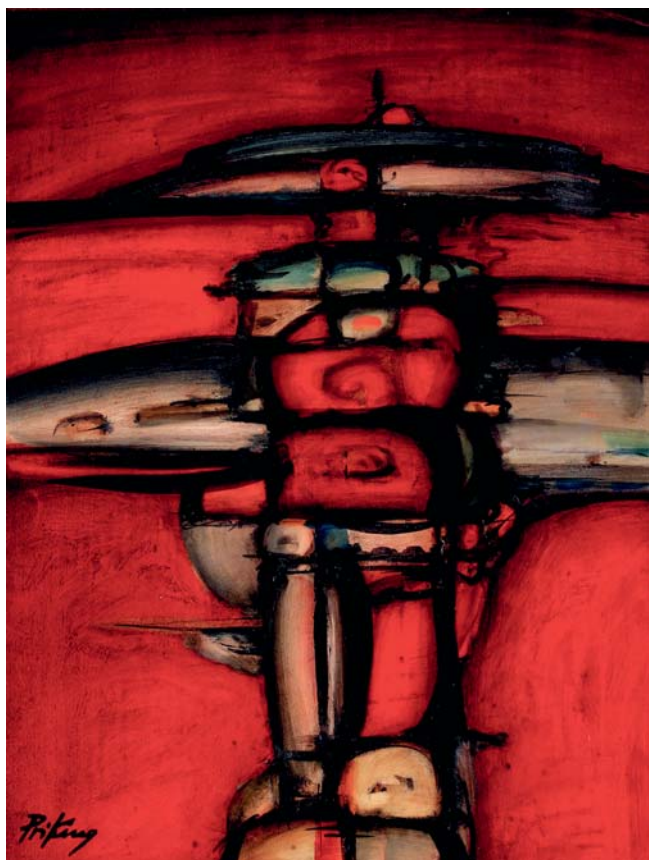
636

636
Franz PRIKING (1929-1979)
 ELÉMENT D'ESPACE
 Huile sur toile, signée en haut à gauche
 37 x 53,5 cm
 800/1 000 €



637

637
Franz PRIKING (1929-1979)
 COSMOS JAUNE
 Huile sur toile, signée en bas à gauche
 36,5 x 53,5 cm
 800/1 000 €



638

638
Franz PRIKING (1929-1979)
COSMOS ROUGEYANT
 Huile sur carton, signée en bas à gauche
 63,5 x 48,5 cm
800/1 000 €



639

639
Franz PRIKING (1929-1979)
REFLET COSMOS
 Huile sur toile, signée en bas à droite
 31 x 39 cm
800/1 000 €



640

640
Franz PRIKING (1929-1979)
INFINI
 Aquarelle, signée en bas à droite
 32 x 49 cm
600/800 €



641

641
Claude WEISBUCH (1927-2014)
AU GALOP
Huile sur toile, signée en bas à droite
46 x 55 cm
3 000/3 500 €



642

642
Jorge CASTILLO (1933)
LE LIT
Huile sur toile
100 x 81 cm
200/250 €



643

643
Paul RAMBIE (1919)
VISAGES, FACE ET PROFIL, 1966
Huile sur toile, signée en haut vers la droite et titrée au dos
100 x 73 cm
600/800 €



644

644

TRADERZ (1987-)

HERMÈS

Acrylique sur toile, signée au dos

55 x 46 cm

3 800/4 000 €



645

645

TRADERZ (1987-)

CHANEL

Acrylique sur toile, signée au dos

55,5 x 46 cm

1 700/1 800 €



646

646

Olivier HOUEIX (né en 1961)

« ESTRO »

Sublgraphie

120 x 80 cm

2 500/2 800 €

647

École moderne

COMPOSITION

Papier maroufflé sur toile, signé en bas à droite et daté 5-9-86

10 x 79,5 cm

400/500 €



647



648

648
Fernandez ARMAN (1928-2005)
INCLUSION, TUBES DE PEINTURES
 Inclusion multiple sur socle
 50,5 x 36 cm
 6 500/7 000 €

649
Vassilakis TAKIS (1925)
MAGNETIC EVIDENCE
 Sculpture en bronze 1983 n° 863/1000
 34 x 48 cm
 450/500 €



650

650

Xavier ALVAREZ (1949)

APHRODITE

Bronze à patine brune, signé et numéroté 1/8

Haut. : 75 cm

1 600/1 800 €



651

651

Xavier ALVAREZ (1949)

LE CHAT FURTIF

Bronze à patine noire, signé et numéroté 8/8

Haut. : 35 cm Larg. : 65 cm

1 600/1 800 €



652

652

Rainer GOCKSCH

TORSO

Sculpture en bois métallisé, fil de soudure argent, socle en acier

Haut. : 86 cm Larg. : 75 cm

2 000/2 500 €

653

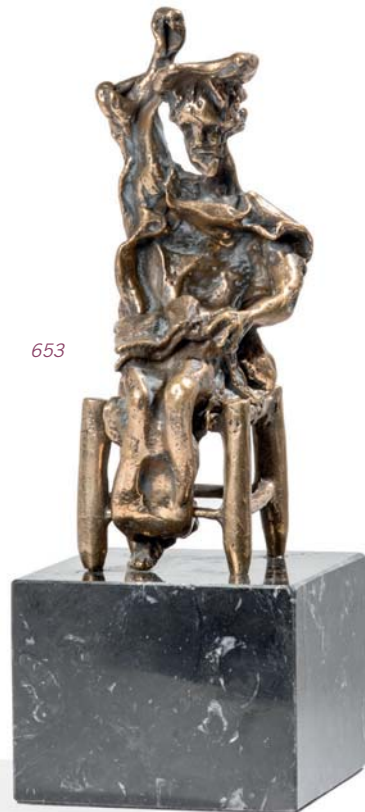
Salvador DALI (1904-1989)

DON QUICHOTTE

Bronze

Haut. : 18 cm

1 300/1 500 €



653



654

654
Salvador DALÍ (1904-1989)
FLEURS SURREALISTES
 Lithographie, numérotée 211/350, signée en bas à droite
 10,7 x 20,5 cm
700/800 €



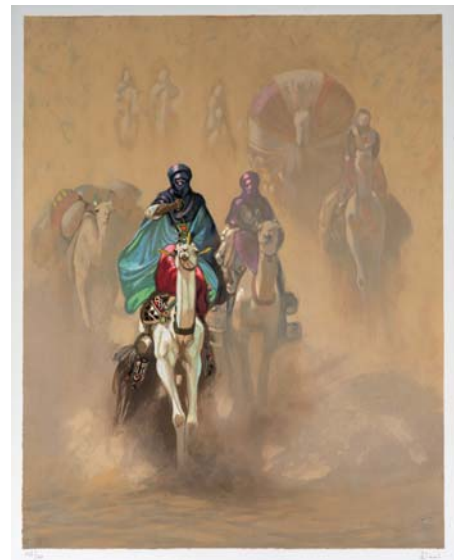
655

655
Bernard BUFFET (1928-1999)
MARIANNE
 Lithographie, numérotée 70/450, signée en bas à droite
 80 x 57 cm
700/800 €



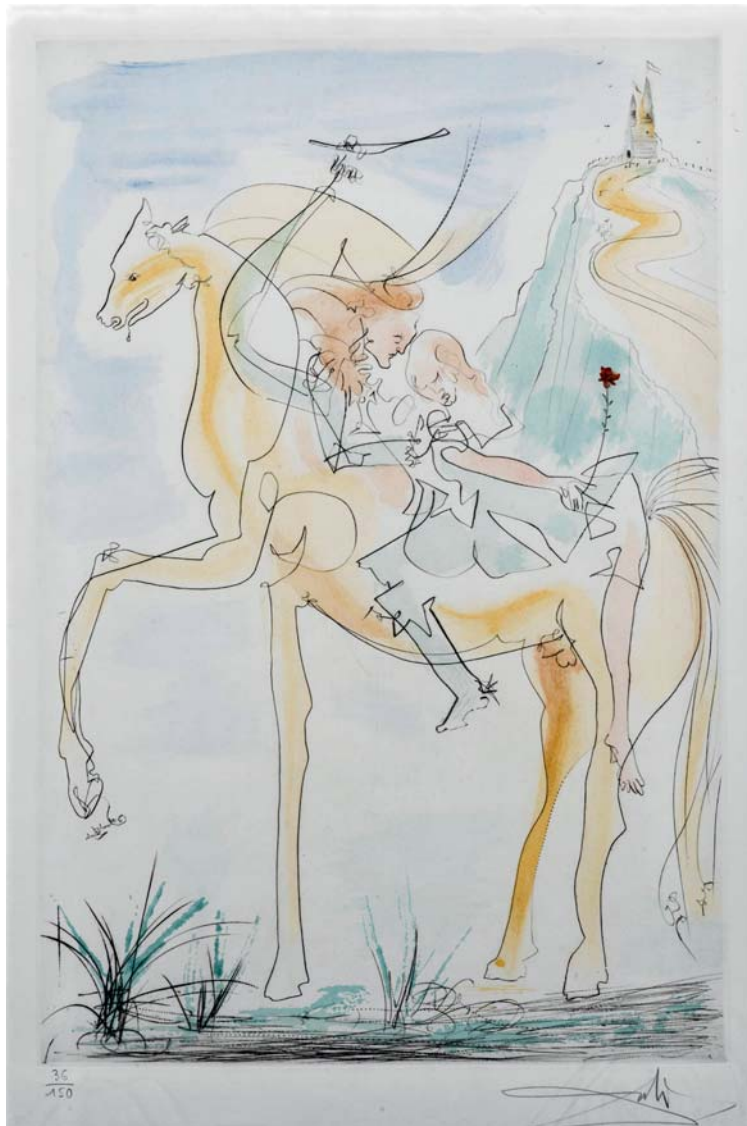
656

656
Claude WEISBUCH (1927-2014)
VIOLONISTE
 Gravure, numérotée 11/120, signée en bas à droite
 38,5 x 28,5 cm
170/200 €



657

657
Hocine ZIANI (1953-)
LA CARAVANE
 Lithographie, signée en bas à droite
 71 x 56 cm
170/200 €



658

658

Salvador DALÍ (1904-1989)

COUPLE À CHEVAL

Lithographie, numérotée 36/150, signée en bas à droite

61 x 42 cm

1 600/1 800 €

659

Georges LAPORTE (1926-2000)

MATIN BRETON

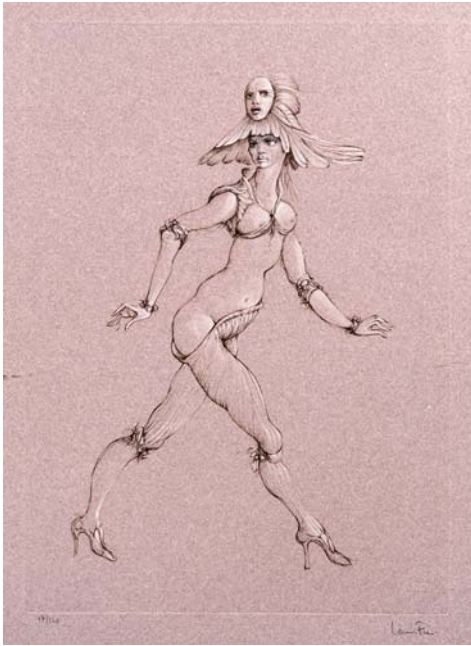
Lithographie, numérotée 48/250, signée en bas à droite

33 x 40 cm

120/150 €



659



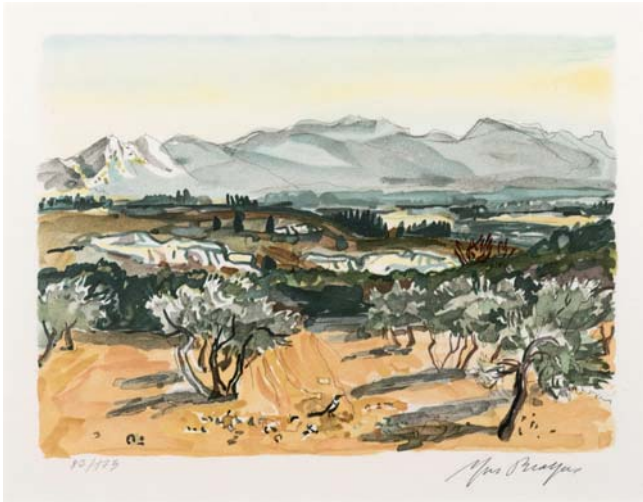
660

660
Léonor FINI (1907-1996)
FEMME
Gravure, numérotée 17/240, signée
51,5 x 38 cm
120/150 €



661

661
Yves BRAYER (1907-1990)
PAYSAGE PROVENÇAL
Lithographie, numérotée 304/400, signée en bas à droite
27,5 x 38 cm
180/200 €



662

662
Yves BRAYER (1907-1990)
PAYSAGE PROVENÇAL
Lithographie, numérotée 80/175, signée en bas à droite
27,5 x 36 cm
180/200 €



663

663
Yves BRAYER (1907-1990)
PAYSAGE PROVENÇAL
Lithographie, EA, numérotée 16/25, signée en bas à droite
53 x 67 cm
220/250 €



664
 Rare GRANDE CUILLÈRE À RAGOÛT / olives au cuilleron reperlé.
 Paris, 1767, par Louis Constant DE LA BOISSIERE.
 Longueur : 31,9 cm
 Poids : 71 g
500/600 €

665
 PETITE VERSEUSE à fond plat en argent uni(950 ‰) ; le corps gravé
 d'armoiries sous couronne marquisale : manche en bois noirci, frêtel
 en graine
 Paris, 1809-1819
 Poids brut : 264 g
700/800 €

666
 PETITE VERSEUSE égoïste à fond plat en argent uni (950 ‰),
 manche en bois noirci (petits chocs au couvercle)
 Paris, 1809-1819
 Poids brut : 175 g
200/250 €

667
 VERSEUSE en argent (950 ‰) sur piédouche à motif cordé ; le frêtel
 en graine feuillagée, l'anse en bois noirci.
 Paris 1798-1809
700/800 €

668
 DEUX BOUGEOIRS en argent uni (950 ‰) de modèles approchants
 sur bases circulaires à motifs de palmettes ; les fûts à décor de
 godrons, fleurettes ou cœurs de Marie
 Paris, 1819-1838
 Poids : 350 et 470 g
750/800 €

669
 LOUCHE en argent de modèle uniplat ; la tige chiffrée BC
 Travail d'un Maître Abonné (poinçon répété 3 fois), XVIII^e siècle
 Poids : 252 g
100/150 €

670
 TIMBALE en argent uni sur piédouche godronné, gravé MDL LEDANOIS
 XVIII^e siècle
 Poids : 121 g
100/120 €

671
 VERSEUSE TRIPODE en argent, manche en bois brun
 Bordeaux, fin du XVIII^e siècle
 Hauteur : 19,5 cm
 Poids brut : 480 g
700/800 €



672
GRANDE VERSEUSE en argent uni reposant sur trois pieds terminés par des sabots, à attaches en cartouches unis ; la panse gravée d'ar-moiries doubles encadrées par deux lions dressés surmontées d'une couronne comtale ; le fretel figurant une fleur en bouton sur une ter-rasse fleurie et feuillagée.
 Manche en bois tourné brun.
 Bordeaux, XVIII^e siècle, par Jean-François JOUET
 Poids : 924 g
2 000/2 500 €

673
BELLE PAIRE DE BOUGEOIRS en argent uni, sur base octogonale à gradin, le fût et le binet à pans coupés.
 Pau, XVIII^e siècle, par TALON
 Poids : 1056 g
2 200/2 500 €

674
CUILLÈRE À RAGOÛT en argent uni-plat, la spatule gravée de deux « L » entrelacés sous couronne.
 Bordeaux 1748-1749, par Gabriel TILLET
 Poids : 197 g
650/700 €

675
GRANDE VERSEUSE OVOÏDE en argent uni (950 ‰) à motif de palmettes et rang de perles ; elle repose sur trois pieds griffes à attaches de palmettes et motif de tête de cheval ; le bec verseur terminé par une tête de bélier ; prise en graine fermée.
 Manche en bois noirci.
 Paris, 1819-1838
 Poids brut : 720 g
600/800 €

676
GRANDE VERSEUSE OVOÏDE en argent uni (950 ‰) reposant sur trois pieds griffes à attaches de palmettes lancéolées ; frise de palmettes, bec verseur en forme de tête de cheval, pris en graine fermée ; anse en bois noirci.
 Paris, 1809-1819
 Poids brut : 752 g
600/800 €

677
VERSEUSE en argent (950 ‰) à motif feuillagé, le piédouche légèrement évasé de forme découpée ; anse et fretel à décor de feuillage.
 Poinçon Minerve
 Poids : 612 g
200/220 €

678
GRAND CAFETIÈRE en argent (950 ‰) de style Louis XV à côtes torsées ; elle repose sur quatre pieds à enroulements et attaches coquilles.
 Par FLAMANT, poinçon Minerve
 Poids : 644 g
350/450 €



675 676 677 678 679



679

VERSEUSE en argent (950 ‰) reposant sur trois pieds à enroulements à attaches richement feuillagées ; couvercle surmonté d'une grenade, anse en bois noir.

Par LENGLET (reçu Maître en 1823), Poinçon Minerve,

Poids brut : 642,5 g

320/380 €

Voir la reproduction page ci-contre

680

BRÛLE-PARFUM en vermeil reperlé (950 ‰) reposant sur un petit plateau tripode à manche en os.

Par FROMENT-MEURICE, poinçon Minerve

Poids brut : 373 g

560/600 €

681

BOÎTE en vermeil (minimum 800 ‰) en forme de cube à pans coupés.

Travail de la maison TOPAZIO

Dim. : 9 x 9 x 9 cm

Poids : 596 g

800/1 000 €

682

PAIRE DE TIMBALES en vermeil (950 ‰) sur piédouche godronné ; le col ciselé d'une frise de coquilles, feuillages et fleurettes, le corps ciselé d'un double filet.

Par PUIFORCAT (poinçon de maître « EP » et signature en toutes lettres), poinçon Minerve

Poids : 373 g

1 400/1 600 €

683

BOÎTE À ÉPICES en vermeil reposant sur quatre petits pieds à enroulements ; le couvercle à décor de rinceaux, coquilles et fleurettes.

Par Peter MOSER, Augsburg 1764

Poids : 66 g

560/580 €

684

PAIRE DE SALIÈRES RONDES en vermeil (950 ‰) sur piédouche, à motif de palmettes.

Par TETARD Frères, poinçon Minerve

Poids : 127 g

100/150 €

685

CUILLÈRE À COMPOTE en argent (minimum 800 ‰) en forme de fruit, le manche figurant un branchage feuillagé.

Par Wolfers, vers 1900

Poids : 81 g

340/360 €

686

CUILLÈRE À POT en argent de modèle uniplat, tige chiffrée « FD »

Paris, 1773, MO ANTHIAUME

Longueur : 35,8 cm

Poids : 195 g

500/600 €

687

PAIRE DE CUILLÈRES À RAGOÛT en argent, filet coquille ; la tige gravée DX.

Bordeaux, XVIII^e siècle

Poids : 359 g

1 100/1 200 €

688

PAIRE DE COQUETIERS en argent (950 ‰), piétement mouluré.

Paris, 1819-1838

Poids : 83 g

150/200 €

689

DEUX TIMBALES en argent uni (950 ‰)

Poinçons Minerve (petits chocs)

Poids : 176 g

80/100 €



690

690
SERVICE À THÉ CAFÉ en argent uni (950 ‰) à côtes ; anses en bois brun ; mavelot sur chaque pièce ; intérieurs du pichet et du sucrier en vermeil.
 Par CARDEILHAC (poinçon et signature en toutes lettres sur chaque pièce), poinçon Minerve
 Poids brut : 1946 g
1 000/1 200 €



691

691
SERVICE À THÉ CAFÉ en argent uni (950 ‰) à décor gravé d'un double filet ; les manches et prises en palissandre.
 Par PUIFORCAT (poinçon de maître EP), poinçon Minerve
 Poids brut : 1838 g
700/800 €

692
PLAT ROND en argent uni à bordure polylobée à filets forts ; le marli chiffré.
 Paris, 1786
 Poids : 425 g
200/300 €

693
PLAT en argent uni (950 ‰) à bordure godronnée ; le marli gravé d'armoiries sous couronne
 Paris, 1819-1838
 Diamètre : 29,5 cm
 Poids : 796 g
350/400 €

694
GRAND PLAT ROND en argent uni (950 ‰), la bordure à motif de palmettes ; monogramme MB sur le marli
 Paris, 1819-1838
 Diamètre : 35 cm
 Poids : 1420 g
650/720 €

695
GRAND PLAT CREUX en argent (minimum 800 ‰) à motif de palmettes ; le marli chiffré BG
 Époque Restauration
 Poids : 860 g
450/600 €

696
VERSEUSE en argent uni à fond plat sur bâte ; le frétel en bouton plat, l'anse en bois noirci
 Poinçon Minerve (950 ‰), époque Louis Philippe
 Hauteur : 20 cm
 Poids brut : 556 g
220/250 €

697
PLAT OVALE en argent à bordure de feuilles d'eau ; écusson chiffré
 Poinçon Minerve (950 ‰)
 Par COSSON-CORBY
 49 x 29 cm
 Poids : 1300 g
560/580 €

698
VERSEUSE TRIPODE en argent (950 ‰), attaches à décor de palmettes, bec verseur figurant une tête d'aigle ; frétel en graine et manche en os
 Paris, 1809-1819
 Poids brut : 287 g
350/400 €

699
VERSEUSE ÉGOÏSTE à fond plat en argent (950 ‰), manche en bois noirci (Petite restauration à l'attache du manche)
 Province, 1798-1809
 Poids brut : 138 g
170/200 €

700
Ensemble de 11 GOBELETS À LIQUEUR en argent à pans coupés en argent ou vermeil
 Paris, 1798-1809 et Paris, 1819-1838
 Poids : 362 g
380/420 €

701
FOURCHETTE et PELLE À TARTE en argent (950 ‰) à filets et coquille, les manches en argent fourré.
 Paris, 1819-1838, par CARDEILHAC
 Poids brut : 415 g
550/650 €



702

702
MÉNAGÈRE en argent (950‰) Art Nouveau, comprenant 86 pièces (12 couverts de table, 12 couverts à entremets, 12 petites cuillères, 1 louche, 1 couteau à beurre, 12 couteaux de table, 12 couteaux à entremets).
Poinçon Minerve, Par MAILLARD frères & VAZOU
Dans son coffret de chêne (avec sa clé d'origine) et écrin pour les couverts à entremets.
Poids des pièces pesables : 3531 g
Poids des couteaux : 1263 g
Poids brut total : 4794 g
2 800/3 000 €

703
LÉGUMIER de forme ovale en métal argenté à deux anses à enroulements stylisés, gravé d'un motif géométrique décoré d'un bouquet de roses roses.
Par ROUX-MARQUIAND.
280/300 €

704
BOÎTE en argent (950 ‰) entièrement guilloché, intérieur en vermeil, monogramme dans une réserve circulaire.
Par KELLER, Paris, poinçon Minerve
Poids : 203 g
150/200 €



705

705
COUVERTS À POISSON en argent (minimum 800 ‰) à décor d'un homard et d'un poulpe.
Travail étranger, vers 1900
Poids : 340 g
1 100/1 300 €

706
TIMBALE en argent uni (950 ‰), deux anses à décrochement en palissandre ; « marquée Gve SANDOZ S.A »
Poids brut : 93 g
300/400 €

707
BELLE SAUCIÈRE en argent (950‰) Art Déco dotée d'un bec amovible gras/maigre sur un plateau présentoir polylobé à filets forts au modèle.
Par CAMPENHOUT, poinçon Minerve
Poids brut : 780 g
400/500 €

708
TIMBALE DROITE à fond plat en argent (950 ‰) ; le col souligné de filets.
Paris, 1909-1919, par Louis-Jacques BERGER (reçu Maître en Floral An V)
Poids : 128 g
120/150 €





709
 QUATRE FRUITS en argent (minimum 800 ‰) : poire, pomme, raisin, grenade
 Travail italien
 Poids : 790g
350/400 €

710
 BOÎTE « ANANAS » en argent (minimum 800 ‰) ciselé au naturel, intérieur en vermeil.
 Travail portugais
 Poids : 524 g
2 000/2 200 €

711
 COUPE RAFRAÎCHISSOIR en argent martelé (minimum 800 ‰) en forme de conque stylisée.
 Haut. : 22 cm Long : 30 cm
 Poids : 952 g
1 500/1 800 €

712
 ALLUME-CIGARE en forme de lampe à huile, en argent martelé (minimum 800 ‰) à décor appliqué japonisant.
 Poids : 113 g
300/350 €

713
 VASE OVOÏDE en métal argenté martelé sur piédouche.
 Travail de la maison CHRISTOFLE
 Hauteur : 27 cm
550/600 €

714
 VASE OBLONG en argent martelé (minimum 800 ‰) , la base du col ceinturée d'un anneau lisse.
 Par TIFFANY & Co, 1878-79.
 Poids : 238 g
680/700 €

715
 RAFRAÎCHISSOIR À CAVIAR en opaline blanche et applications de motif d'argent ciselé.
 Haut. : 19 cm
2 000/2 200 €

716
 TIMBALE en argent uni (950 ‰) reposant sur un piédouche godronné, le corps gravé R-BOITARD
 Province, 1819-1838
 Poids : 137 g
100/120 €

717
 TIMBALE TULIPE en argent (950 ‰) reposant sur un pied godronné ; le corps à décor ciselé de fleur, rinceaux et feuillages.
 Province, 1819-1838
 Poids : 96,5 g
120/150 €





718

718

MÉNAGÈRE en argent (950 ‰) Art Déco comprenant 104 pièces : 11 fourchettes de table, 12 cuillères de table, 12 fourchettes à poisson, 12 couteaux à poisson, 11 fourchettes à entremets, 12 cuillères à entremets, 12 cuillères à café, 12 pelles à glace, 10 pièces à servir, chiffrées CBJ, et 12 couteaux non chiffrés.

Par TETARD, poinçon Minerve

Poids total : 7879 g

8 500/9 500 €

719

SALIÈRE en argent (950 ‰) à décor repercé de colonnettes ajourées et de deux griffons encadrant un écusson vierge. Elle repose sur trois petits pieds. Intérieur en verre bleu cobalt.

Paris, 1809-1819. Par MIGNEROT

Poids brut : 143,5 g

60/80 €

720

PELLE À POISSON en argent (950 ‰) à décor ajouré et ciselé d'un poisson parmi des algues. Manche en bois.

Paris, 1819-1838, par François-Pamphile JOSAN (reçu maître en 1824)

Poids brut : 120 g

150/200 €

721

SALIÈRE en argent (950 ‰) à décor repercé de putti encadrant des écussons vierges, colonnettes et guirlandes de fleurs ; elle repose sur quatre pieds griffes. Intérieur de verre bleu cobalt

Par GOMBERT & BIBOLLET (reçus maîtres en 1913), Poinçon Minerve.

Poids brut : 105 g

60/80 €

722

PLAT en argent uni à moulures de filets forts, gravé d'armoiries doubles sous couronne marquisale.

Poinçon Minerve

Poids : 950 g

300/400 €

723

ENSEMBLE DE TROIS TIMBALES en argent (950 ‰) : Une à fond plat en argent guilloché à motif de vaguelettes, bandeau à décor de coquilles, cartouche uni (poids : 105 g, Haut. : 8,5 cm), une à fond plat en argent uni, rubans croisés et cartouche feuillagé (poids : 52 g, Haut. : 7 cm), une à piédouche en argent guilloché et frise de grecques, cartouche feuillagé monogrammé « TC » (poids : 99 g, Haut. : 10 cm)(léger choc).

Poinçons Minerve

80/100 €



724

724
SEAU À CHAMPAGNE en argent martelé (925 ‰), anse mobile et attaches rivetées.
Travail italien de la maison FASANO
Poids : 1530 g
3 300/3 500 €



725

725
BEAU SEAU À RAFRAÎCHIR en argent (minimum 800 ‰), le corps à décor en relief d'un bandeau de sarments, feuilles de vigne et grappes de raisin sur fond amati ; le col godronné, les anses à décor de deux félins dressés et de grappes de raisin ; piédouche perlé.
Par TIFFANY & Co
Poids : 1855 g
2 800/3 000 €



726

729
ENSEMBLE DE QUATRE SALERONS en argent (950 ‰) à décor de coquilles, feuillages et fleurettes, sur quatre petits pieds ; avec leurs pelles à sel ; intérieurs en verre blanc.
Poids brut : 224 g
100/120 €

726
Ensemble comprenant un PICHET en argent uni (minimum 800 ‰), anse à enroulement par TIFFANY, 6 GOBELETS en argent uni par J. DIX (925 ‰) et un SURTOUT en métal argenté circulaire à base incurvée ornée de quatre attaches rainurées détachées, plateau de verre.
Poids du pichet : 680 g
Poids des gobelets : 1007 g
2 300/2 500 €

730
CUILLÈRE À SUCRE en argent (950 ‰) ; la spatule gravée de feuilles d'acanthé.
Par Louis BENOIT (reçu en 1828), Poinçon Minerve.
Longueur : 20,1 cm
Poids : 45,5 g
20/30 €

727
COUPE À PUNCH en cristal taillé à bordure ajourée en vermeil (950 ‰) à motif feuillagé et sa louche .
Poinçon Minerve
Dans un coffret à la forme.
Haut. : 8 cm Diam. : 20 cm
Poids brut : 958 g
300/320 €

731
BOÎTE À THÉ en argent uni (950 ‰) de style Louis XV, à côtes torsées reposant sur trois petits pieds cambrés à attaches feuillagées ; la panse gravée d'armoiries doubles sous couronne comtale ; le couvercle à prise en graine.
Par BOIN -TABURET, poinçon Minerve
Poids : 295 g
400/500 €

728
CEINTURE CAUCASIENNE en argent niellé.
Poinçon russe (84)
Deuxième partie du XIX^e siècle.
Long. : 87 cm
Poids brut : 1025 g
1 000/1 200 €

732
GRAND SUCRIER COUVERT en argent (950 ‰) de St Louis XV avec rocailles, rinceaux / peignées et monogramme stylisé de chaque côté.
Par HARLEUX, poinçon Minerve
Poids : 564 g
320/350 €



728



733



733
PAIRE DE FLAMBEAUX en argent (915 ‰) à 7 lumières
Travail espagnol.
Hauteur : 59 cm
Poids brut : 7800 g
1 500/2 000 €

734
LAMPE À HUILE en argent (915 ‰)
Poinçon illisible.
Travail espagnol.
Hauteur : 45 cm
Poids : 2050 g
1 200/1 500 €

735
PLAT RECTANGULAIRE en argent uni (950 ‰) légèrement incurvé.
Travail de la maison TETARD, poinçon Minerve
Poids : 1215 g
1 100/1 200 €

736
PETITE COUPE en argent (950 ‰), marquée R.Rivière, Fontainebleau 1954.
Par PUIFORCAT (poinçon de maître »EP « et signature en toutes lettres « JEAN PUIFORCAT PARIS »).
Poids : 185 g
120/150 €

737
ENSEMBLE DE SIX COUVERTS en argent (950 ‰), à décor de nœuds de rubans.
Poids : 645 g
500/600 €



734

738
COUVERT À SALADE, manches en argent fourré (dans son écrin)
Poinçon Minerve.
Poids brut : 127 g
30/50 €

739
PLAT en argent uni (950 ‰) de forme octogonale à léger décrochement.
Par J.E PUIFORCAT (poinçon de maître et signature J.E PUIFORCAT en toutes lettres).
Poids : 1045 g
1 400/1 600 €

740
PLAT À CARTES en argent (950 ‰) de forme octogonale.
Par PUIFORCAT (poinçon de maître « EP » et signature PUIFORCAT PARIS en toutes lettres), poinçon Minerve.
Poids : 411 g
420/450 €

741
DEUX PAIRES DE PORTE-MENUS de chasse « faisans » en argent.
Travail anglais de la maison Grey & co
Poids : 102 g
330/350 €

742
POÉLON en argent uni (950 ‰), le manche en bois clair.
Par PUIFORCAT (poinçon de maître EP et signature PUIFORCAT PARIS en toutes lettres), poinçon Minerve.
Poids brut : 783 g
850/900 €



743

743
 MÉNAGÈRE en argent, modèle coquille comprenant : 11 couverts de table (+ 1 fourchette), 12 couverts à entremets, 12 couteaux de table, 12 couteaux à entremets, 12 cuillères à café.
 Poids des pièces pesables : 2750 g
 Poinçon Minerve.
1 500/2 000 €

744
 MÉNAGÈRE en métal argenté dans son coffret en bois comprenant : 1 louche, 12 couverts de table, 10 couteaux de table, 2 couteaux à entremets, 12 couteaux à fromage et 12 cuillères à café.
500/600 €



744



745

745
 MÉNAGÈRE en argent (950 ‰) de style rocaille comprenant : 1 louche, 12 couverts de table, 6 fourchettes de table, 6 couverts à entremets et 11 cuillères à café.
 Poinçon Minerve
 Poids : 3710 g
1 500/2 000 €

746
Gustave ODIOT
 SUCRIER en argent (950 ‰) à deux anses ; décor gravé de fleurs sur tout le pourtour ; intérieur en vermeil.
 Par ODIOT, poinçon Minerve
 Poids : 516 g
300/350 €

747
 SERVICE À POISSON en argent (950 ‰) de style Louis XVI composé de 12 couteaux et 12 fourchettes ; filets à rubans croisés et branches de laurier.
 Par OLIER CARON, poinçon Minerve
 Dans son coffret
 Poids des pièces : 1260 g
600/700 €

748
 SAUCIÈRE « GRAS/MAIGRE » en argent uni (950 ‰), deux anses feuillagées à enroulements ; elle repose sur un piédocouche à bordure godronnée.
 Poinçon Minerve.
 Poids : 312 g
120/150 €

749
 SERVICE DE 12 CUILLÈRES en argent (950 ‰) de style Louis XV.
 Par Paul DEVAUX, poinçon Minerve
 Poids : 202 g
120/150 €



750

750
SERVICE À VERSER en argent comprenant : 4 pièces de forme et un passe-thé.
 Travail espagnol
 Poinçon à l'étoile
 Poids : 1736 g
1 000/1 500 €

751
LÉGUMIER COUVERT en argent anglais (925 ‰) (manque la prise, enfoncements)
 Poids : 1624 g
 Haut. : 10 cm - 29,5 x 21,5 cm
1 200/1 500 €

752
SAUPOUDREUSE en argent uni (925 ‰) sur piédouche.
 Travail anglais
 Poids : 173 g
50/60 €

753
ENSEMBLE de 13 cuillères et 6 fourchettes à entremets, 1 petite cuillère de service en argent (950 ‰), modèle filet.
 Poinçon Minerve
 Poids : 1020 g
400/600 €

754
QUATRE SALERONS et **TROIS CUILLÈRES À SEL** en argent (950 ‰), intérieurs en verre bleu.
 Poinçon Minerve
 Poids : 48 g
30/40 €

755
SÉRIE DE ONZE PORTE-COUTEAUX en métal argenté sur le thème du sport ; époque art déco.
 Dans leur écrin (manque 1)
600/700 €



751

756
SAUCIÈRE CASQUE en argent uni (950 ‰), bordure et piédouche godronnés. L'anse à enroulement à décor de feuilles d'acanthe et branchages fleuris ; sur un plateau ovale à bords godronnés reposant sur quatre petits pieds boules.
 (Petits chocs)
 Poids : 652 g
180/200 €

757
MOUTARDIER en argent (950 ‰) sur piédouche à coquilles et rinçeaux, le couvercle gravé de grecques, le frêtel en graine, l'anse à volutes ; le corps en cristal gravé de grecques.
 Poids brut : 148 g
60/80 €

758
ENSEMBLE DE 12 CUILLÈRES À THÉ en argent (minimum 800 ‰), les manches à l'imitation de branchage, les cuillerons figurant des feuilles en plique-à-jour.
 Travail autrichien, par GAS
900/1 000 €

759
GRAND PLATEAU ROND en vermeil (minimum 800 ‰) martelé, la bordure guillochée ciselée de feuillages et fruits.
 Par Andersen, travail suédois.
 Poids : 2805 g
1 300/1 500 €



753

754



755



760

760
 PAIRE DE GRANDS SEAUX en métal argenté à décor d'une frise de coquilles et rinceaux sur fond amati et quatre mufles de lions retenant des anneaux mobiles. Pieds griffes.
 Haut. : 30 cm Diam. : 30 cm
2 000/2 300 €

761
 SÉRIE DE 12 CUILLÈRES À MOKA en métal argenté.
 Travail de la Maison Christofle
30/50 €

762
 PETITE THÉIÈRE en argent de forme ovoïde sur piédouche rainuré, manche en bois noirci.
 Londres, 1923-1924, par TESSIERS, New Bond Street
 Poids brut : 465 g
550/650 €

763
 ENSEMBLE DE COUVERTS À ENTREMETS en argent (minimum 800 ‰), les manches en nacre.
 Travail de la maison Mappin & Webb, début du XIX^e siècle
 Dans son coffret en bois marqueté (accidents au placage)
 Poids brut : 1230 g
280/300 €

764
 SUITE DE TROIS CENDRIERS en argent guilloché (925 ‰), de forme carrée présentant deux repose-cigarettes en opposé.
 Angleterre, par Turner & Simpson
 Poids : 118 g
220/250 €

765
 ENSEMBLE de 9 couteaux de table et 10 couteaux à fromage, viroles en argent.
130/150 €

766
 PENDULETTE DE VOYAGE en or (750 ‰) et acier, aiguilles bâton et aiguille réveil central, couronne sertie d'une pierre bleue.
 Signée et numérotée
 Travail de la maison BOUCHERON
 Poids brut : 170 g
1 350/1 450 €

767
 COUPE PRÉSENTOIR en cristal gravé d'une frise de grecques reposant sur un piétement en vermeil (minimum 800 ‰) à base circulaire à quatre pieds figurant des anneaux fixes ; partie intermédiaire cubique à deux anneaux mobiles et renflements circulaires ; monogramme sous couronne comtale.
 Russie, XIX^e siècle
 Poids brut : 1539 g
650/700 €

768
 BOÎTE RECTANGULAIRE en bouleau de Sibérie ; le fermoir en or (750 ‰) serti d'une émeraude
600/700 €

769
 BOÎTE en cristal taillée surmontée d'un motif végétal en argent (800 ‰) et pierres dures.
 Haut. : 11 cm, Diam. : 22 cm
220/250 €



770

770

RAVINET DENFERT

SERVICE À THÉ CAFÉ en métal argenté de style art déco comprenant quatre pièces : cafetière, théière, pot à lait et sucrier.

150/200 €

771

PLATEAU à anses en argent (915 ‰) à décor de godrons.

Travail espagnol

Poinçon à l'étoile.

Poids : 1614 g

1 000/1 500 €



776

772

DEUX TIMBALES en argent et vermeil (925 ‰).

Travail anglais

Haut. : 10 cm

Poids : 340 g

100/200 €

776

GRAND PLATEAU à anses en métal argenté

72,5 x 54 cm

200/250 €

773

POT À LAIT en argent (925 ‰).

Travail anglais (accidents et enfoncements)

Haut. : 7,5 cm

Poids 121 g

30/50 €

777

GRANDE BOÎTE en cristal taillé, à motif de branchage en argent (800 ‰) et de fruits en pierre dure.

Haut. : 12 cm Diam. : 20 cm

380/400 €

774

COFFRET en cuir contenant : un couvert à salade, un manche à gigot et un service à découper, les manches en argent fourré

Poinçon Minerve.

Poids brut : 548 g

80/100 €



813



777



775

775

SÉRIE DE 18 PETITES CUIILLÈRES, modèle filet coquille en vermeil.

Strasbourg, vers 1736-1750

Poids : 559 g

1 300/1 400 €



814

778

SAINT SERGE, pendentif de forme ovale, russe, XIX^e siècle
Tempera à l'œuf sur métal, oklad en argent repoussé, ciselé et gravé.
Titre d'argent 84.

5,5 x 3,5 cm

600/800 €

Voir la reproduction page ci-contre

779

SAINT SERGE, pendentif de forme ovale, russe, XIX^e siècle
Tempera à l'œuf sur métal ; oklad en argent repoussé ciselé et gravé.
Titre d'argent 84, Moscou ; poinçons en cyrillique GS – maître orfèvre
inconnu.

5,5 x 3,8 cm

600/800 €

Voir la reproduction page ci-contre

780

SAINT NICOLAS, russe, XIX^e siècle.
Tempera à l'œuf sur bois, oklad en argent repoussé, ciselé et gravé.
Titre d'argent 84, Moscou, poinçons en cyrillique SGB – maître
orfèvre inconnu.

9 x 7,5 cm

700/800 €

Voir la reproduction page ci-contre

781

SAINT NICOLAS, pendentif de forme carrée, russe, XIX^e siècle.
Tempera à l'œuf sur métal, oklad en argent repoussé ciselé et gravé ;
titre d'argent 84, poinçons en cyrillique MG – maître orfèvre inconnu.

5 x 3,3 cm

600/800 €

Voir la reproduction page ci-contre

782

SAINT MARTYR MINA, pendentif de forme carrée, russe, XIX^e siècle
Tempera à l'œuf sur métal, oklad en argent repoussé, ciselé et gravé ;
titre d'argent 84 ; poinçons en cyrillique – maître orfèvre inconnu

4,7 x 3,2 cm

500/700 €

Voir la reproduction page ci-contre

783

SAINTE CATHERINE, pendentif de forme ovale, russe, XIX^e siècle.
Tempera à l'œuf sur métal, oklad en argent repoussé ciselé et gravé.
Titre d'argent 84 ; poinçons en cyrillique GS – maître orfèvre inconnu

5,5 x 4,5 cm

700/800 €

Voir la reproduction page ci-contre

784

LA DORMITION DE LA VIERGE, russe, XIX^e siècle
Tempera à l'œuf sur bois, oklad en vermeil repoussé, ciselé et gravé ;
titre d'argent 84, Moscou, poinçons en cyrillique SP – maître orfèvre
inconnu

5,5 x 6,7 cm

700/800 €

Voir la reproduction page ci-contre

785

SAINT TRIPHONE, russe, XIX^e siècle.
Tempera à l'œuf sur bois, oklad en argent repoussé, ciselé et gravé.
Titre d'argent 84, poinçons en cyrillique PU – maître orfèvre inconnu.

6,5 x 5,8 cm

700/800 €

Voir la reproduction page ci-contre



786

786

SAINT NICOLAS, pendentif de forme carrée, russe, XIX^e siècle
Peinture sur nacre, oklad en argent orné d'émaux polychromes ; poin-
çons en vigueur entre 1899 et 1908. Maître orfèvre AK

4,5 x 4 cm

900/1 000 €



778



779



780



781



782



783



784



785



787

788

789

790

791

787

PENDULETTE QUADRANGULAIRE en bronze doré flanquée d'un guerrier en ronde-bosse tendant le bras vers son casque ainsi qu'une couronne de laurier ; sur un socle à motif de trophées reposant sur quatre petits pieds patins.

Cadran émaillé accidenté (avec sa clé)

XIX^e siècle

Haut. : 20 cm Larg. : 14 cm Prof. : 6 cm

300/400 €

788

PENDULETTE en bronze doré et patiné figurant un vendangeur traité à l'antique portant un panier dans lequel est inséré le cadran de la pendulette ; sur un socle ovale à frise de palmettes reposant sur quatre petits pieds patins.

XIX^e siècle (avec sa clé)

Haut. : 26 cm Larg. : 12 cm Prof. : 8 cm

200/300 €

789

PENDULETTE en bronze doré et bronze patiné de forme quadrangulaire, découvrant un encier ; elle repose sur quatre petits pieds feuillagés ; le cadran et la ceinture de l'encier à motif de palmettes ; le dessus agrémenté d'une scène en ronde-bosse, en bronze doré, figurant un chasseur et son chien ramassant un lièvre.

Par Jeannot au Plombais du Mont, Besançon, 1867 (avec sa clé)

Haut. : 32 cm Larg. : 17 cm Prof. : 11 cm

500/600 €

790

PENDULETTE CIRCULAIRE en bronze doré guilloché, surmontée de deux faisceaux enrubannés et soutenue par deux volutes d'acanthé, reposant sur un socle de marbre vert, sur lequel est assis un bébé en porcelaine tenant un panier de fleurs sur ses genoux. (avec sa clé)

XIX^e siècle

Haut. : 17 cm Larg. : 11 cm Prof. : 8 cm

300/400 €

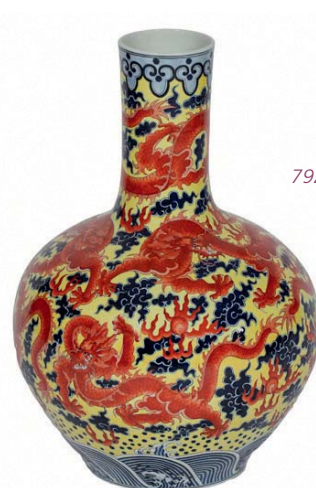
791

PENDULETTE « BORNE » en bronze doré à décor de deux rosettes aux écoinçons ; elle repose sur un socle octogonal à décor floral, sur quatre petits pieds toupies, sur lequel est posé un amour en ronde-bosse, sur une nuée stylisée, tentant d'attraper un papillon butinant une rose (manque une aiguille, verre et cache du mouvement, avec sa clé)

XIX^e siècle

Haut. : 18 cm Larg. : 11 cm Prof. : 8 cm

300/400 €



792

792

VASE en porcelaine « Dragon à cinq griffes pourchassant la perle sacrée ».

Travail extrême-oriental, XX^e siècle

Haut. : 63 cm

800/1 000 €

793

DEUX PIQUE-CIERGES en laiton doré ; piétement triangulaire à motif de griffons.

XIX^e siècle

200/250 €



794

794
Claude-Antoine ROSSET (1749-1818)
 PORTRAIT DE VOLTAIRE (SUR UN PIÉDESTAL MOULURÉ)
 Pierre, signée
 Haut. : 18 cm Haut. totale avec le socle : 31 cm
4 000/4 500 €

Un exemplaire approchant se trouve dans les collections du Musée Carnavalet



795

795
 TÊTE D'ENFANT SOURIANT aux cheveux bouclés, en marbre blanc,
 en demi-ronde-bosse.
 Haut. : 23 cm Larg. : 22 cm
 Italie, XVII^e siècle
4 000/5 000 €



799

796
 PAIRE DE VASES en porcelaine de Paris blanche et or, à décor de
 bouquets de fleurs dans des réserves
 Napoléon III
 Haut. : 34 cm
3 000/4 000 €

797
René LALIQUE
 COUPE à entrelacs dentelés en verre moulé pressé.
 Signée Lalique France à la pointe
 Haut. : 6 cm Larg. : 31 cm Prof. : 26 cm
450/500 €

798
René LALIQUE
 COUPE pétiolée en verre moulé pressé.
 Signée Lalique France à la pointe
 Haut. : 7 cm Diam. : 22 cm
150/200 €

799
 ANGELOT en terre cuite patinée, assis sur une nuée reposant sur un
 socle.
 Haut. : 46 cm Larg. : 20 cm Prof. : 20 cm
550/650 €



800

800
Aimé-Jules DALOU (1838-1902)
 MASQUE DE SILÈNE
 Bronze à patine brune, signé
 Cachet de fondeur « Cire perdue AA Hébrard »
 Haut. : 16 cm
2 500/3 000 €



801

801
 PAIRE DE BUSTES D'AFRICAINES en bronze patiné noir, montés sur des colonnettes en marbre gris veiné agrémentées d'une chaînette mobile, reposant sur un socle circulaire à motif perlé et cordé.
 Haut. : 22 cm
 Fin du XVIII^e siècle-début du XIX^e siècle
3 000/3 500 €

802
Georges MINNE (1866-1944)
 VIERGE EN PRIÈRE
 Bronze à patine médaille, daté 1934
 Haut. : 63 cm
1 000/1 500 €

803
 DIANE DE GABIES
 Sculpture en bronze doré et bronze argenté représentant Diane vêtue à l'antique, sur une base rectangulaire.
 XIX^e siècle
 Haut : 34 cm
1 500/2 000 €



803



804



805



806



807



808

804

Emile-Louis PICAULT (1833-1915)

L'ÉTUDE AFFRANCHIT LA PENSÉE

Bronze à patine brune, signé

Hauteur : 42 cm

600/800 €

805

Henri JACOBS (1864-1935)

ONDINE

Bronze à patine brune

Hauteur : 51 cm

600/800 €

806

Charles ANFRIE (1833-1905)

LE RETOUR DES CERISES

Bronze à patine brune, signé

Hauteur : 57 cm

500/600 €

807

Mathurin MOREAU (1822-1912)

LA ROSÉE

Bronze à patine brune

Haut. : 56 cm

1 000/1 500 €

808

Armand GODARD (XIX^e-XX^e siècle)

LES FORGERONS

Bronze à patine brune

Haut. : 35 cm

950/1 000 €

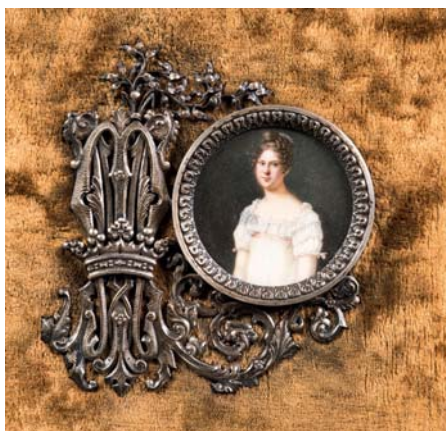
809

PAIRE DE MINIATURES RONDES représentant la Marquise de Molac et la Comtesse de Bussy . Dans des encadrements à pans coupés recouverts de velours fauve et d'un monogramme feuillagé en argent agrémenté d'une couronne comtale ou marquisale.

Diam. : 5,5 cm

Encadrement : 28 x 24 cm

550/650 €



809



810

810
PAIRE DE BOUGEOIRS en marbre gris veiné à chaînettes mobiles ; le binet et le contre socle godronnés en bronze doré ; sur un socle circulaire en marbre blanc agrémenté d'un anneau perlé de bronze doré reposant sur trois petits pieds boules.
 Suède ou Pays-Bas, style Louis XVI, début XIX^e siècle
450/550 €

811
GALLÉ
VASE BALUSTRE sur talon circulaire en verre doublé marron sur fond mauve à décor dégagé à l'acide d'orchidées sauvages. Signé
 Haut. : 41 cm
800/1 000 €

812
LE TALLEC pour Marcel ROCHAS
SIX ASSIETTES en porcelaine de Limoges à motif de dentelles de Calais noire sur fond blanc à bordure or. Signées au revers
 Diam. : 18 cm
250/300 €
 Voir la reproduction page 43

813
LE TALLEC
COUPE OVALE à bord polylobé en porcelaine à fond corail ; décor d'un bouquet de fleurs peint dans une réserve à rehaussée d'or ; frise végétale dorée au revers.
 Haut. : 6 cm Larg. : 21 cm Prof. : 17 cm
150/200 €
 Voir la reproduction page 53

814
LE TALLEC
BONBONNIÈRE « BARON JOURDAN » en porcelaine à décor de coupes de roses, fleurs en réserve et volutes feuillagées rehaussées d'or sur fond blanc ; monture en métal doré. Signée au revers
 Haut. : 4,5 cm Diam. : 10 cm
200/250 €
 Voir la reproduction page 53

815
LE TALLEC
JARDINIÈRE en porcelaine à décor végétal doré sur fond marbré gris et rose ; piétement à enroulement blanc et or. Signée au revers.
 Modèle réalisé pour la Marquise de Sévigné.
 Haut. : 22 cm Larg. : 26 cm Prof. : 22 cm
200/250 €

816
Jean LUCE
DIX SOUCOUPES ET DIX TASSES en céramique marron.
80/100 €

817
Henri DIEUPART (Sculpteur)
& SIMONET Frères éditeur
VASE TRONCONIQUE « Épine et bananier » en verre moulé pressé blanc satiné.
 Hauteur : 32 cm
 (Très petit éclat au col)
600/800 €
 Modèle créé pour l'exposition des Arts Décoratifs de 1925
BIBLIOGRAPHIE : Mobilier et Décoration, juillet 1927, p.161



817



818

818
Jacques ADNET (1900-1984) & BACCARAT
 PAIRE DE LAMPES à base circulaire en métal nickelé accueillant une
 boule de cristal munie d'une douille.
 Haut. : 18 cm Diam. : 12 cm
3 000/3 500 €

820
CIBOURE & Etienne VILOTTE
 VASE GLOBULAIRE en grès émaillé à décor en camaïeu de bruns de
 personnages dans un paysage basque
 Cachet « VE Ciboure »
 Haut. : 17 cm
550/650 €

819
CIBOURE & Etienne VILOTTE
 VASE OVOÏDE à deux petites anses en grès ocre sur fond noir à décor
 de hérons en vol.
 Cachet « VE Ciboure »
 Haut. : 22 cm
900/1 000 €

821
CIBOURE & Etienne VILOTTE
 CRUCHE en grès émaillé, fond noir, à décor de frise tournante sur plu-
 sieurs registres de félins, bouquetins, volatiles parmi des arabesques
 fleuries ; décor géométrique au col.
 Cachet « VE Ciboure »
 Haut. : 27 cm
1 100/1 300 €



819



820



821

822
MIROIR SORCIÈRE, cadre gainé de parchemin à deux attaches
gainées de cuir noir
Diam. : 120 cm
2 000/2 500 €

823
Edouard CAZAUX
L'HIPPOCAMPE
Bas-relief en céramique
48,5 x 20,5 cm
500/600 €

824
Edouard CAZAUX
ENSEMBLE comprenant un grand carreau à décor de volatiles
(19 x 35 cm, signé), trois carreaux à décor de fleurs d'oiseaux
de feu sur fond de fleurs dans le goût persan. Émail vert clair et
rose fuchsia sur fond blanc. (15 x 15 cm) et un ravier à décor
d'un cerf stylisé (4 x 23 x 14 cm). Petites accidents.
400/500 €



822



823



824



825



825

BAROVIER & TOSO-MURANO

PAIRE D'APPLIQUES à feuillage en verre de Venise à paillon d'or

Années 70-80

40 x 60 x 32 cm

800/1 000 €



826

826

MAISON BAGUES

LAMPADAIRE en bronze doré, fut à décor de palmes stylisées et reposant sur une base circulaire.

Haut. : 175 cm

800/1 000 €



827

827

HELTIER et VINCENT

LUSTRE en fer forgé et verre moulé

Haut. : 86 cm - 59 x 59 cm

2 500/3 000 €



828

THONET (né en Autriche en 1796 et mort en 1871)

MOBILIER DE SALON D'HÔTEL, comprenant un canapé, six chaises en bois lamellé collé et courbé.

2 500/3 000 €



829

HARPE en bois laqué et doré (quelques manques)
XVIII^e siècle.

Haut. : 170 cm - Larg. : 73 cm

800/1 000 €



830

Marco ZANUSO (1916-2001)

Canapé, série Lady, garni de velours bleu
150 x 78 x 78 cm

2 000/2 500 €



831



832



833



834



835



836

831
GUCCI
SAC
Haut. : 25,5 cm
200/300 €

834
HERMES
SACOCHÉ en cuir noir
Haut. : 28 cm
1 000/1 200 €

832
GIVENCHY
SAC en cuir blanc
74 x 52 cm
200/250 €

835
HERMES
SAC en cuir noir, modèle Kelly
Haut. : 26 cm
3 000/3 500 €

833
CHANEL
SAC en cuir bleu
Haut. : 20 cm
300/400 €

836
LOUIS VUITTON
SAC modèle Riveting
Haut. : 21 cm
750/800 €



837

AUBUSSON

Don Quichotte (usures)

294 x 198 cm

3 000/5 000 €



838

838
 Tapissérie à décor de personnages et animaux
 253 x 380 cm
 3 000/5 000 €



839
Atelier de la Marche, XVII^e siècle
 Sylvie délivrée par Aminte
 250 x 250 cm
 1 500/2 000 €

839



840

840
 SOCLE BAS laqué noir. Les bordures sont ornées de décorations argentées et le dessus est décoré d'un motif en laque dorée maki-e figurant un bosquet de bambou dans le brouillard. Dans une boîte de rangement.
 Période Taisho-Showa.
 H. : 13 cm ; 65,5 x 36,5 cm.
1 800/2 200 €

841
 PANIER À FLEUR en bambou tressé orné d'une anse. La forme du panier s'élargit vers le haut.
 Période Showa.
 H. : 41 cm ; D. : 44 cm.
250/350 €

842
 PANIER pour arrangement de fleur en bambou (ikebana). Une avec une partie supérieure en forme de grand éventail.
 Période Taisho.
 H. : 59 cm ; 46 x 14,5 cm.
200/300 €

843
 OKIMONO en bronze représentant un bœuf et deux fermiers. Il repose sur un socle en bois avec incrustation d'argent.
 Période Taisho.
 H. : 19 cm ; W. : 22,7 cm ; D. : 11,1 cm.
1 200/1 400 €

844
 Ensemble de DEUX HIBACHI (brasero) en bronze dont les anses sont en forme d'éléphant. Décor en relief de grues et nuages.
 Période Meiji-Taisho.
 H. : 23 cm ; L. : 34 cm ; D. : 26,2 cm
250/350 €

845
 PARAVENT à six feuilles à décor peint à la feuille d'or de six oies et d'un paysage floral.
 Début période MEIJI, XIX^e siècle.
 H. : 176,2 cm ; 65 cm (6x).
2 200/2 500 €



841



842



846

846
 COFFRE PORTABLE de forme rectangulaire et garni de laque noire. Décoré de ferrures dorées et, sur son couvercle et ses flancs d'émblèmes figurant des branches de fleurs de wistéria tombantes (sagarifuri mon)
 Fin période Edo.
 H. : 39 cm ; 62 x 42 cm.
1 200/1 500 €



848

848
 ANCIEN ET LOURD CASQUE en métal de style « bol à nervures » à soixante-deux plaques (sujibachi kabuto). Un petit fukikaeshi laqué noir arbore un emblème en laque dorée maki-e figurant un croissant de lune dans un cercle (maru ni hangetsu mon). Le casque est agrémenté d'un protège-cou (shikoro) à quatre éléments. Avec des cordellettes bleu indigo.
 Début période Edo.
 H. : 22 cm ; l. : 31 cm ; Prof. : 32 cm.
4 000/4 500 €



847

847
 CASQUE DE GUERRIER JAPONAIS à cheval (bajôjingasa). Avec sur l'avant un emblème en laque dorée maki-e figurant des fleurs de wistéria (sagarifuji mon). L'intérieur du casque est laqué rouge.
 Période Edo.
 H. : 14 cm ; 32,7 x 31,7 cm.
350/550 €

849
 PLATEAU laqué hirabuta avec dorures et laque maki-e représentant des nuages, des pins et la lune.
 Période Taisho.
 L. : 51,5 cm ; W. : 36,4 cm ; H. : 7 cm.
300/400 €

850
 ARMURE JAPONAISE laquée rouge. Le casque orné de cornes de vache. Avec son maedate. Le corps est décoré de nuages à la feuille d'or et dragon laqué noir. Les cordons sont bleus et beiges.
 Période Showa.
2 500/2 800 €

851
 BOÎTE pour accessoires (tebako) à décor traditionnel floral.
 Fin de la période Edo, XVIII^e siècle.
1 600/1 800 €



852

852
FIGURINE en bois doré représentant Raikō Amida Bouddha (Ami-tabha), debout sur un trône hexagonal et devant une mandorle. Sa main gauche fait le geste vitarka (ou geste raiko'in accueillant les âmes des défunts lorsqu'elles arrivent dans son paradis (Jōdō ou Sanskrit : Sukhavati)). Sa main droite, pointée vers le sol, fait le geste varada du don. On trouve devant le bouddha un petit reliquaire avec une fenêtre en mica.

Période fin Edo.

Amida H. : env. 24 cm ; Au total : H. : 44 cm.

800/1 200 €



853

853
PAIRE D'ÉTRIERS JAPONAIS (abumi) garnis de laque noire et rouge et décorés de laque maki-e. Le décor figure un dragon parmi les nuages.

Période Showa.

H. : 24,5 cm ; l. : 31,5 cm.

550/750 €

854

CASQUE DE SAMOURAÏ avec une décoration frontale circulaire (Maedate) mettant en valeur un emblème familiale doré à la feuille (MON). Période Edo.

H. approx. : 32 cm ; W. : 25 cm ; D. : 29 cm.

2 500/3 500 €



855

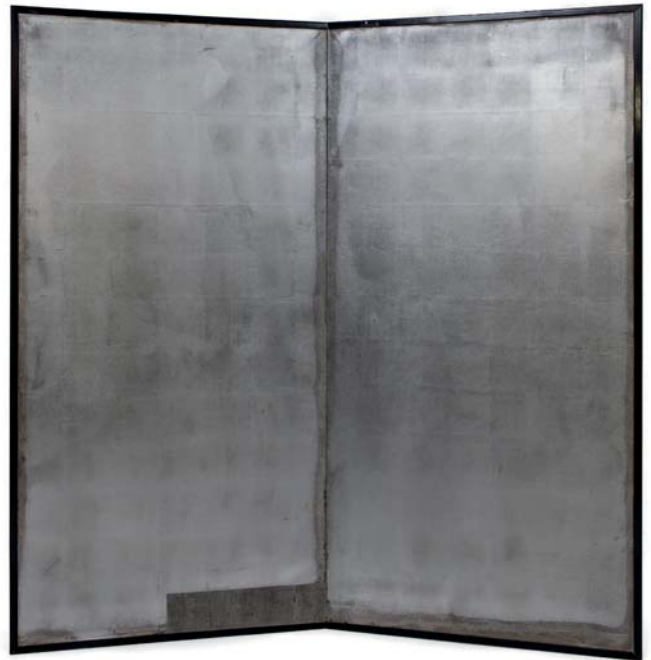
855

VASE usubata en bronze marron pour arrangement de fleur garni d'une « glaçure coulante ». Le corps du vase est soutenu par trois enfants chinois (karako). Marque au-dessous illisible.

Période Taisho.

H. : 26,8 cm ; D. : 30 cm.

300/500 €



856

856

PARAVENT à deux feuilles byobu garni de feuilles d'argent et dans un cadre laqué noir. A subi une réparation.

Période Taisho.

H. : 172,5 cm ; l. : 86,4 cm (2x).

350/550 €



857 (fermé)



857 (ouvert)

857
GRANDE BOÎTE À DOCUMENTS (ryushibako) laquée et saupoudrée de laque dorée nashiji. Avec un plateau supplémentaire. Le motif du couvercle figure des paons sur un rocher surmontant un ruisseau, des pivoines et des papillons. L'intérieur du couvercle et le plateau sont tous deux embellis de motifs figurant les sept plantes de l'automne. Beau décor de laque maki-e dorée et argentée (partiellement en relief) et incrustations de nacre. Dans un boîte en bois. Collection privé Tokyo.

Période Meiji.

H. : 13 cm ; 32,5 x 41 cm.

2 000/3 000 €

859
UNE BOÎTE À CALLIGRAPHIE (suzuribako). Avec sa boîte de rangement. La boîte est décorées de laque takamaki-e dorée et argentée sur un fond saupoudré de laque dorée nashiji. Décors figurant un paysage autour du lac Omi. La boîte à calligraphie contient un pinceau, un encier et un récipient à eau en forme de feuille d'érable.

Période Meiji.

H. : env. 5,5 cm, 21,6 x 24 cm

2 500/3 500 €

858
BOÎTE À PAPIER de forme carrée (goryōshibako). Dans une boîte de rangement. La partie extérieure est décorée d'un paysage vallonné, d'une maison, d'arbres et d'une rivière en laque en relief maki-e dorée et argentée. L'intérieur du couvercle arbore un décor similaire. Le fond de la boîte est garni d'un décor en relief figurant des fleurs de valériane (ominaeshi) et des herbes susuki en laque maki-e dorée et laque nashiji (poudre d'or).

Période Meiji.

H. : 5,7 cm ; 21,3 x 24 cm.

1 400/1 800 €



859



858 (fermé)



858 (ouvert)





860

860
 GRAND ENSEMBLE HANAMI-BENTO (boîte pour pique-nique) composé de boîtes et plateaux laqué noir. Des motifs en laque maki-e aux tons dorés variés présentent des sages chinois et leurs domestiques dans un champ de bambou. Avec deux fioles en étain. Dans une boîte. Fin période Edo.

H. : 36,8 cm ; l. : 39,3 cm. Prof. : 25,5 cm.

1 000/1 200 €

861
 GRANDE BOÎTE pour rangement de papier (ryoshibako), à décor laqué or représentant des fleurs par-dessus un fond en nashiji. Sur le revers du couvercle décor de paillons dans le style Ogata Korin.

Période Meiji.

L. : 42 cm ; W. : 32,5 cm ; H. : 13,3 cm.

1 500/1 800 €



862

862
 GRAND BRASÉRO (hibachi) en bois de paulownia (kiri) décoré de petits papillons et de chrysanthèmes en laque rouge, verte et dorée. Période Taisho.

H. : 23,7 cm ; D. : 41,8 cm.

400/600 €



863

Ensemble de DAISHO, épées Japonaises, Katana et Wakizashi.

Description du Montage (Koshirae) :

Black Nanako-nuri Saya (fourreau)

Fuchigashira (poignée) made from Shakudo (cuivre et or), Désigne de vague et oiseau, Non signé

Menuki fait avec du Shakudo avec incrustation d'or, Design de tigre et panthère.

Tsuba en fer : Décor de vague et lune, Signé : Hikone ju Soten sei

Kozuka fait en Shakudo et dragon or, non signé

Belle condition

Fin de la période Edo (fin XVIII^e)

Description de la lame Dai/Katana:

Osuriage non signé, Mekugi-ana.

Shinogi-zukuri, Irori-mune

Longueur (Nagasa) : 62,3 cm, Courbe : 1,1 cm

Largeur en bas (Moto-haba) : 2,8 cm

Épaisseur (Moto-kasane) : 0,65 cm

Jitetsu (couleur et texture de l'acier) : ko-Itame hada

Hamon : Gunome, Choji-midare mélange à du togari-ba.

Boshi : Suguha (droit) and Komaru

Nakago (Tang) : Osuriage 2 trous

La lame a été raccourcie au XVIII^e quand elle a été faite pour qu'elle paraisse plus ancienne (tel qu'au XIII^e XIV^e siècle)

Probablement École de Ishido (milieu XVIII^e siècle)

Description du Wakizashi :

Suriage (un peu raccourci), Signé : Bizen (no) uni, Mekugi-ana 2.

Shinogi-zukuri, Iori-mune,

Longueur (Nagasa) : 44,7 cm, Sori (Courbure) : 0,9 cm,

Largeur du bas (Moto-haba) : 2,7 cm,

Épaisseur du bas (Moto-kahane) : 0,5 cm,

Jitetsu (couleur et texture de l'acier) : Itame Hada

Hamon : Suguha (Droiture) avec de petites irrégularités.

Boshi: Midare-moki,

Tang (Nakago) : un peu raccourci. Signature : Bizen (no) kuni, XVII^e-XVIII^e siècle.

Belle condition

6 000/8 000 €



864

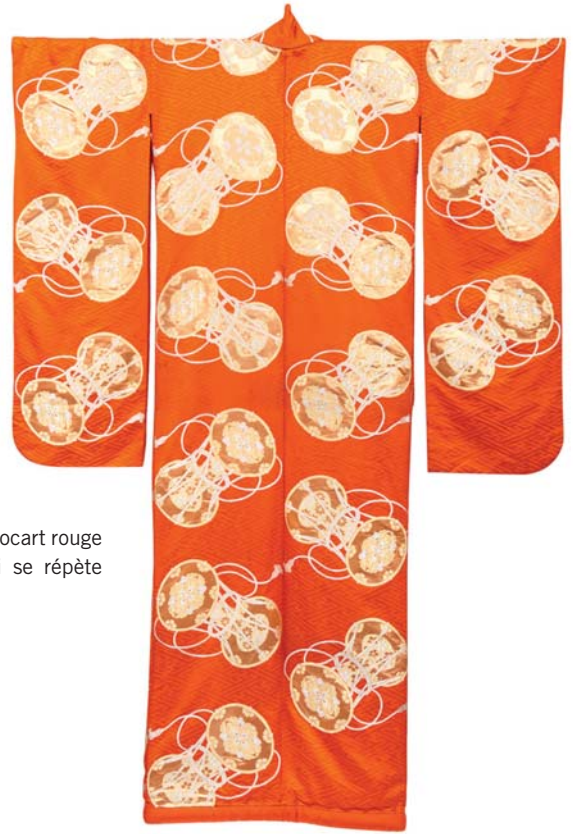
IMPORTANT LOT DE DEUX PARAVENTS byōbu à six feuilles garnis d'une peinture anonyme sur feuilles d'or. L'un des paravents dépeint des bambous vert vif et des fleurs de pêche roses. L'autre arbore un pin au centre parmi des fleurs de camélia rouge, des bambous, des fleurs blanches de prunier japonais et de l'eau ruisselante.

Fin période Edo.

H. : 180 cm ; l. : 64,3 cm (6x, 2x).

8 000/10 000 €





865

KIMONO DE MARIAGE en soie de brocart rouge (uchikake). Embelli d'un motif qui se répète figurant un instrument musical.

Période Showa.

220/280 €



866

KIMONO d'une qualité exceptionnelle en soie à manches longues de grande qualité de type uchikake. Le vêtement, destiné à être porté au théâtre arbore des broderies vivement colorées gurant des pivoines, des lions-shishi et des cascades sur fond noir. Emblème familial du clan Abe composé de deux plumes de faucons entrecroisées à l'intérieur d'un cercle (Abe takenoha mon).

Période Taisho.

1 200/1 500 €



867

867
 ARMURE DE GUERRIER JAPONAIS (yoroi) laquée de couleur marron foncé et garnie de cordelettes vert foncé (okegawa nimaidō tōsei gosoku). Avec un grand casque composé de douze éléments (jūniken sujibakuto), une protection pour le cou (shikoro) à trois éléments et un ornement frontal maedate en forme de cornes. Le fukikaeshi arbore un emblème doré (maru ni shihō kenhanabishi mon). Masque facial noir (sarubō) avec protège-gorge à quatre éléments (nodowa). La cuirasse à deux éléments en forme dite « de seau » est garnie de lamelles horizontales (okegawamaidō). Un anneau sur la partie arrière sert de support pour le mât d'un drapeau. Avec une jupe kusazuri composée de six rangs de cinq pièces et garnie de cordelettes vertes. Les épaules sont protégées par un sode à cinq éléments. Les bras sont protégés de maille et de plaques de style tsubo (tsubokote). Des lamelles verticales protègent le bas des jambes (shinosuneate). Dans sa condition d'origine et sans restauration. Dans un coffre de rangement (yoroibako).

Période Edo.

4 000/6 000 €

868

TABLE BASSE (zataku) en bois garnie de style kamakurabori. Décor figurant un motif de fleur. Le centre de la table est garni de laque negro.

Période Taisho.

H. : 33,3 cm ; L. : 121,3 cm ; P. : 84,7 cm.

400/600 €



869

869

CEINTURE OBI POUR KIMONO en brocart de soie rouge brillant.

Avec des motifs de végétation.

Période Showa.

H. : 600 cm, l. : 25 cm.

100/150 €



870

870

LOT DE DIX BOLS AVEC COUVERCLE garnis de laque noire Wajimanuri. Le décor figure un motif de bambou en laque dorée maki-e. Dans sa boîte d'origine signée par l'atelier Nanamura.

Période Showa.

Chaque bol avec couvercle : H. : 14,5 cm ; D. : 11 cm.

220/250 €



868



871

871

Rare lot de DEUX BOÎTES BENTO PORTABLES garnies de laque noire et en forme de maison avec un toit à pignon. Les boîtes sont décorées de plusieurs emblèmes en laque maki-e dorée, l'un figurant des fleurs et une des versions du gouverneur de Gion (gionmori mon). Une des boîtes arbore sur sa base un tiroir tandis que l'autre comporte des portes à charnières. Toutes deux sont décorées d'un motif floral et comportent derrière un décor sculpté sur bois un récipient à saké en métal. Les toits à pignon sont amovibles.

Période Edo.

H. : 42 cm ; 43 x 27 cm.

1 600/2 200 €



873

ÉCRITTOIRE Suzuri-bako décoré d'un un paon en laque nashiji saupoudrée de poudre d'or. Le couvercle arbore des paons sur un rocher surplombant un ruisseau, des pivoines ainsi que des papillons. L'intérieur du couvercle et le plateau sont à décor d'une scène continue gurant les sept plantes de l'automne. Les deux motifs sont partiellement rehaussés de laque maki-e dorée et argentée agrémentée d'incrustations de nacre. Dans une boîte en bois.

Période Meiji.

L. : 24,2 cm ; l. : 21 cm ; H. : 4 cm.

2 500/3 000 €



872

872

TRÈS LOURD VASE en bronze de forme ronde décoré de motifs partiellement en relief figurant un dragon parmi les nuages.

Période Taisho-Showa.

H. : 44.5 ; D. : 29 cm ; Poids : 14,1 kg.

700/900 €



874

874

PANIER pour arrangement de fleur en bambou tressé de forme ronde. Confectionné à partir de fines lamelles de bambou. Avec une anse fixe.

Période Showa.

H. : 44 cm ; D. : 26 cm.

200/250 €



875

875
TORSE ET JAMBES en bois naturel étant la partie d'une statue bouddhiste en position debout. Sur un socle.
 Période Kamakura.

Avec un rapport certifiant la datation du bois par radiocarbone C-14 (Kiev nov. 2015) relève que le bois de la sculpture date de 1224 AD – 1389 AD (77,7 % probabilité). S.v.p. regardez le document joint en ligne.

H. : 43 cm ; l. : 15,5 cm.

1 200/1 500 €



876

876
 Lot de **DEUX RÉCIPIENTS À NOURRITURE** sur pied et garnis de laque noire. Le couvercle est décoré d'un emblème en laque dorée maki-e en relief figurant une fleur du genre oxalis (maru ni kenkatabami). Les bordures de deux compartiments des récipients sont décorés de volutes florales en laque dorée maki-e. L'intérieur est garni de laque rouge-cinabre. Le couvercle arbore un motif en laque dorée maki-e figurant des grues japonaises, des tortues et des pins. Chaque récipient est individuellement rangé dans une boîte laquée noire.
 Période Meiji.

H. : 27 cm ; D. : 36,8 cm (2x).

650/850 €



877

877
VASE en bronze décoré en haut relief de feuilles de vigne et de raisins sur un fond ayant une texture assez rugueuse. Une rondelle de bois de mûrier fait office de socle. Marque au-dessous.

Vase : H. : 25,5 cm ; D. : env. 16,5 cm.

Socle : H. : 7 cm ; L. : 36 cm ; Prof. : 25 cm.

250/350 €



878

878
 Lot de **DEUX PETITS SOCLES** garnis de laque dorée. Les objets font traditionnellement partie des autels bouddhistes et arborent trois niveaux laqués noir. Dans une boîte.

Période Taisho.

H. : 28,5 cm ; D. : env. 9 cm.

150/250 €

CONDITIONS DE VENTE ET ENCHÈRES

Carayol – Boisgirard - Antonini est une société de ventes volontaires de meubles aux enchères publiques régie par la loi du 10 juillet 2000. En cette qualité **Carayol – Boisgirard - Antonini** agit comme mandataire du vendeur qui contracte avec l'acquéreur. Les rapports entre **Carayol – Boisgirard - Antonini** et l'acquéreur sont soumis aux présentes conditions générales d'achat qui pourront être amendées par des avis écrits ou oraux qui seront mentionnés au procès verbal de vente.

1 - Le bien mis en vente

a) Les acquéreurs potentiels sont invités à examiner les biens pouvant les intéresser avant la vente aux enchères, et notamment pendant les expositions. **Carayol – Boisgirard - Antonini** se tient à la disposition des acquéreurs potentiels pour leur fournir des rapports sur l'état des lots.

b) Tous les biens sont vendus tels quels dans l'état où ils se trouvent au moment de la vente avec leurs imperfections ou défauts. Aucune réclamation ne sera possible relativement aux restaurations d'usage et petits accidents. Il est de la responsabilité des futurs enchérisseurs d'examiner chaque bien avant la vente et de compter sur leur propre jugement aux fins de vérifier si chaque bien correspond à la description. Le ré-entoilage, le parquetage ou le doublage constituant une mesure conservatoire et non un vice ne seront pas signalés. Les dimensions sont données à titre indicatif, notamment en ce qui concerne les œuvres encadrées.

c) Les indications données par **Carayol – Boisgirard - Antonini** sur l'existence d'une restauration, d'un accident ou d'un incident affectant le lot, sont exprimées pour faciliter son inspection par l'acquéreur potentiel et restent soumises à son appréciation personnelle ou à celle de son expert.

L'absence d'indication d'une restauration, d'un accident ou d'un incident dans le catalogue, les rapports, les étiquettes ainsi que verbalement, n'implique nullement qu'un bien soit exempt de tout défaut présent, passé ou réparé.

Inversement la mention de quelque défaut n'implique pas l'absence de tous autres défauts. d) Les estimations sont fournies à titre purement indicatif et elles ne peuvent être considérées comme impliquant la certitude que le bien sera vendu au prix estimé ou même à l'intérieur de la fourchette d'estimations.

Les estimations ne sauraient constituer une quelconque garantie.

Les estimations peuvent être fournies en plusieurs monnaies ; les conversions peuvent à cette occasion être arrondies différemment des arrondissements légaux.

2 - La vente

a) en vue d'une bonne organisation des ventes, les acquéreurs potentiels sont invités à se faire connaître auprès de **Carayol – Boisgirard - Antonini**, avant la vente, afin de permettre l'enregistrement de leurs données personnelles.

Carayol – Boisgirard - Antonini se réserve de demander à tout acquéreur potentiel de justifier de son identité ainsi que de ses références bancaires.

Carayol – Boisgirard - Antonini se réserve d'interdire l'accès à la salle de vente de tout acquéreur potentiel pour justes motifs.

b) Toute personne qui se porte enchérisseur s'engage à régler personnellement et immédiatement le prix d'adjudication augmenté des frais à la charge de l'acquéreur et de tous impôts ou taxes qui pourraient être exigibles.

Tout enchérisseur est censé agir pour son propre compte sauf dénonciation préalable de sa qualité de mandataire pour le compte d'un tiers, acceptée par **Carayol – Boisgirard - Antonini**.

c) Le mode normal pour enchérir consiste à être présent dans la salle de vente.

Toutefois **Carayol – Boisgirard - Antonini** pourra accepter gracieusement de recevoir des enchères par téléphone d'un acquéreur potentiel qui se sera manifesté avant la vente.

Carayol – Boisgirard - Antonini ne pourra engager sa responsabilité notamment si la liaison téléphonique n'est pas établie, est établie tardivement, ou en cas d'erreur ou d'omissions relatives à la réception des enchères par téléphone.

d) **Carayol – Boisgirard - Antonini** pourra accepter gracieusement d'exécuter des ordres d'enchérir qui lui auront été transmis avant la vente et que **Carayol – Boisgirard - Antonini** aura accepté.

Si **Carayol – Boisgirard - Antonini** reçoit plusieurs ordres pour des montants d'enchères identiques, c'est l'ordre le plus ancien qui sera préféré.

Carayol – Boisgirard - Antonini ne pourra engager sa responsabilité notamment en cas d'erreur ou d'omission d'exécution de l'ordre écrit.

e) Dans l'hypothèse où un prix de réserve aurait été stipulé par le vendeur, **Carayol – Boisgirard - Antonini** se réserve de porter des enchères pour le compte du vendeur jusqu'à ce que le prix de réserve soit atteint.

En revanche le vendeur ne sera pas admis à porter lui-même des enchères directement ou par mandataire.

Le prix de réserve ne pourra pas dépasser l'estimation basse figurant dans le catalogue.

f) **Carayol – Boisgirard - Antonini** dirigera la vente de façon discrétionnaire tout en respectant les usages établis.

Carayol – Boisgirard - Antonini se réserve de refuser toute enchère, d'organiser les enchères de la façon la plus appropriée, de déplacer certains lots lors de la vente, de retirer tout lot de la vente, de réunir ou de séparer des lots.

En cas de contestation **Carayol – Boisgirard - Antonini** se réserve de désigner l'adjudicataire, de poursuivre la vente ou de l'annuler, ou encore de remettre le lot en vente.

g) Sous réserve de la décision de la personne dirigeant la vente pour **Carayol – Boisgirard - Antonini**, l'adjudicataire sera la personne qui aura porté l'enchère la plus élevée pourvu qu'elle soit égale ou supérieure au prix de réserve, éventuellement stipulé.

Le coup de marteau matérialisera la fin des enchères et le prononcé du mot « adjudgé » ou tout autre équivalent entraînera la formation du contrat de vente entre le vendeur et le dernier enchérisseur retenu.

L'adjudicataire ne pourra obtenir la livraison du lot qu'après règlement de l'intégralité du prix.

En cas de remise d'un chèque ordinaire, seul l'encaissement du chèque vaudra règlement.

3 - Les incidents de la vente

a) Dans l'hypothèse où deux personnes auront porté des enchères identiques par la voix, le geste, ou par téléphone et réclament en même temps le bénéfice de l'adjudication après le coup de marteau, le bien sera immédiatement remis en vente au prix proposé par les derniers enchérisseurs, et tout le public présent pourra porter de nouvelles enchères.

b) Pour faciliter la présentation des biens lors de ventes, **Carayol – Boisgirard - Antonini** pourra utiliser des moyens vidéos. En cas d'erreur de manipulation pouvant conduire pendant la vente à présenter un bien différent de celui sur lequel les enchères sont portées, **Carayol – Boisgirard - Antonini** ne pourra engager leur responsabilité, et sera seul juge de la nécessité de recommencer les enchères.

c) Pour faciliter les calculs des acquéreurs potentiels, **Carayol – Boisgirard - Antonini**

pourra être conduit à utiliser à titre indicatif un système de conversion de devises. Néanmoins les enchères ne pourront être portées en devises, et les erreurs de conversion ne pourront engager la responsabilité de **Carayol – Boisgirard - Antonini**.

4 - Prémption de l'État français

L'État français dispose d'un droit de prémption des œuvres vendues conformément aux textes en vigueur.

L'exercice de ce droit intervient immédiatement après le coup de marteau, le représentant de l'État manifestant alors la volonté de ce dernier de se substituer au dernier enchérisseur, et devant confirmer la prémption dans les 15 jours.

Carayol – Boisgirard - Antonini ne pourra être tenu pour responsable des conditions de la prémption pour l'État français.

5 - L'exécution de la vente

a) En sus du prix de l'adjudication, l'adjudicataire (acheteur) devra acquitter par lot et par tranche dégressive les commissions et taxes suivantes :

1) Lots en provenance de la CEE :

Les frais seront dégressifs par tranche et par lot, de 22 % + TVA (soit 26,40 % TTC) jusqu'à 350 000 Euros, et de 15,50 % + TVA (soit 18,60 % TTC) au-delà de 350 000 Euros.

Ces frais seront précisés avant la vente.

En cas de règlement par Carte Bleue étrangère, la Maison de Vente **Carayol – Boisgirard - Antonini** facturera 1 % en sus du montant de l'adjudication.

2) Les lots précédés d'un * seront assujettis à la TVA supplémentaire de 5,5 % s'ils restent en France ou sur la C.E.E.

Lots en provenance hors CEE : (indiqués par un *).

Les taxes (TVA sur commissions et TVA à l'import) peuvent être rétrocédées à l'adjudicataire sur présentation des justificatifs d'exportation hors CEE.

Le paiement du lot aura lieu au comptant, pour l'intégralité du prix, des frais et taxes, même en cas de nécessité d'obtention d'une licence d'exportation.

- L'adjudicataire pourra s'acquitter par les moyens suivants :

- en espèces : jusqu'à 1 000 Euros frais et taxes compris pour les ressortissants français et 15 000 Euros pour les ressortissants étrangers sur présentation de leurs papiers d'identité.

- par chèque ou virement bancaire.

- par carte de crédit : VISA - MASTERCARD.

b) **Carayol – Boisgirard - Antonini** sera autorisé à reproduire sur le procès verbal de vente et sur le bordereau d'adjudication les renseignements qu'aura fournis l'adjudicataire avant la vente. Toute fausse indication engagera la responsabilité de l'adjudicataire.

Dans l'hypothèse où l'adjudicataire ne se sera pas fait enregistrer avant la vente, il devra communiquer les renseignements nécessaires dès l'adjudication du lot prononcée.

Toute personne s'étant fait enregistrer auprès de **Carayol – Boisgirard - Antonini** dispose d'un droit d'accès et de rectification aux données nominatives fournies à **Carayol – Boisgirard - Antonini** dans les conditions de la Loi du 6 juillet 1978.

c) Il appartiendra à l'adjudicataire de faire assurer le lot dès l'adjudication. Il ne pourra recourir contre **Carayol – Boisgirard - Antonini**, dans l'hypothèse du vol, de la perte ou de la dégradation de son lot, après l'adjudication.

d) Le lot ne sera délivré à l'acquéreur qu'après paiement intégral du prix des frais et des taxes.

Dans l'intervalle **Carayol – Boisgirard - Antonini** pourra facturer à l'acquéreur des frais de dépôt du lot, et éventuellement des frais de manutention et de transport.

A défaut de paiement par l'adjudicataire, après mise en demeure restée infructueuse, le bien est remis en vente à la demande du vendeur sur folle enchère de l'adjudicataire défaillant ; si le vendeur ne formule pas cette demande dans un délai d'un mois à compter de l'adjudication, la vente est résolue de plein droit, sans préjudice de dommages intérêts dus par l'adjudicataire défaillant.

En outre, **Carayol – Boisgirard - Antonini** se réserve de réclamer à l'adjudicataire défaillant, à son choix :

- des intérêts au taux légal majoré de cinq points.

- le remboursement des coûts supplémentaires engendrés par sa défaillance.

- le paiement de la différence entre le prix d'adjudication initial et le prix d'adjudication sur folle enchère s'il est inférieur, ainsi que les coûts générés par les nouvelles enchères.

Carayol – Boisgirard - Antonini se réserve également de procéder à toute compensation avec des sommes dues à l'adjudicataire défaillant.

Carayol – Boisgirard - Antonini se réserve d'exclure de ses ventes futures, tout adjudicataire qui aura été défaillant ou qui n'aura pas respecté les présentes conditions générales d'achat.

Il est vivement demandé aux adjudicataires de procéder à un enlèvement le plus rapide possible de leurs achats, afin de limiter les frais de stockage qui sont à leur charge.

L'entreposage des lots ne saurait engager en aucune façon la responsabilité de la SVV **Carayol – Boisgirard - Antonini**.

Pour les ventes à Drouot, les objets sont à retirer au magasinage de l'Hôtel Drouot, dont les frais sont à la charge des acheteurs.

Tout lot non vendu et, non retiré dans le mois qui suit la vente, sera placé au garde-meuble. Frais à la charge du propriétaire.

6 - Propriété intellectuelle - reproduction des œuvres

Carayol – Boisgirard - Antonini est propriétaire du droit de reproduction de leur catalogue. Toute reproduction de celui-ci est interdite et constitue une contrefaçon à son préjudice.

En outre **Carayol – Boisgirard - Antonini** dispose d'une dérogation légale leur permettant de reproduire dans son catalogue les œuvres mises en vente, alors même que le droit de reproduction ne serait pas tombé dans le domaine public.

Toute reproduction du catalogue de **Carayol – Boisgirard - Antonini** peut donc constituer une reproduction illicite d'une œuvre exposant son auteur à des poursuites en contrefaçon par le titulaire des droits sur l'œuvre.

La vente d'une œuvre n'emporte pas au profit de son propriétaire le droit de reproduction et de représentation de l'œuvre.

7 - Indépendance des dispositions

Les dispositions des présentes conditions générales d'achat sont indépendantes les unes des autres. La nullité de quelque disposition ne saurait entraîner l'inapplicabilité des autres.

8 - Compétences législative et juridictionnelle

La loi française seule régit les présentes conditions générales d'achat.

Toute contestation relative à leur existence, leur validité, leur opposabilité à tout enchérisseur et acquéreur, et à leur exécution sera tranchée par le tribunal compétent du ressort de Paris (France).

TERMS OF SALE AND BIDS

Caroyol – Boisgirard - Antonini is a company of voluntary auction sales regulated by the law of the 10 July 2000.

In such capacity **Caroyol – Boisgirard - Antonini** acts as the agent of the seller who contracts with the buyer.

The relationships between **Caroyol – Boisgirard - Antonini** and the buyer are subject to the present general conditions of purchase which can be modified by saleroom notices or oral indications given at the time of the sale, which will be recorded in the official sale record.

1 - Goods for auction

a) The prospective buyers are invited to examine any goods in which they may be interested, before the auction takes place, and notably during the exhibitions.

Caroyol – Boisgirard - Antonini is at disposal of the prospective buyers to provide them with reports about the conditions of lots.

b) Description of the lots resulting from the catalogue, the reports, the labels and the verbal statements or announcements are only the expression by **Caroyol – Boisgirard - Antonini** of their perception of the lot, but cannot constitute the proof of a fact.

c) The statements by made **Caroyol – Boisgirard - Antonini** about any restoration, mishap or harm arisen concerning the lot are only made to facilitate the inspection thereof by the prospective buyer and remain subject to his own or to his expert's appreciation.

All the lots above 5 000 Euros have been submitted to the Art Loss Register.

Notes in English are neither complete nor accurate, but are just an approximate description for English-speaking buyers. The condition of the pieces is not mentioned.

The absence of statements **Caroyol – Boisgirard - Antonini** by relating to a restoration, mishap or harm, whether made in the catalogue, condition reports, on labels or orally, does not imply that the item is exempt from any current, past or repaired defect.

Inversely, the indication of any defect whatsoever does not imply the absence of any other defects.

d) Estimates are provided for guidance only and cannot be considered as implying the certainty that the item will be sold for the estimated price or even within the bracket of estimates.

Estimates cannot constitute any warranty assurance whatsoever.

The estimations can be provided in several currencies ; the conversions may, in this case or, be rounded off differently than the legal rounding.

e) Attributions have been made taking into account scientific and artistic knowledge at the date of the sale.

Claims will not be accepted for ordinary restorations and minor damages to lots, considering that buyers are given the opportunity to assess the condition of the lots at the time of the pre-sale exhibition. The condition of antiquities, early ceramics, metalwork, glass and textiles is not guaranteed, since most of the pieces are commonly damaged. Necklaces are recomposed with ancient elements. Dimensions are given for information only, especially concerning the framed paintings.

2 - The sale

a) In order to assure the proper organisation of the sales, prospective buyers are invited to make themselves known to **Caroyol – Boisgirard - Antonini** before the sale, so as to have their personal identity data recorded.

Caroyol – Boisgirard - Antonini reserves the right to ask any prospective buyer to justify his identity as well as his bank references.

Caroyol – Boisgirard - Antonini reserves the right to refuse admission to the auction sales premises to any prospective buyer for legitimate reasons.

b) Any person who is a bidder undertakes to pay personally and immediately the hammer price increased by the costs to be born by the buyer and any and all taxes or fees/expenses which could be due.

Any bidder is deemed acting on his own behalf except when prior notification, accepted by **Caroyol – Boisgirard - Antonini** is given that he acts as an agent on behalf of a third party.

c) The usual way to bid consists in attending the sale on the premises.

However, **Caroyol – Boisgirard - Antonini** may graciously accept to receive some bids by telephone from a prospective buyer who has expressed such a request before the sale.

Caroyol – Boisgirard - Antonini will bear no liability/responsibility whatsoever, notably if the telephone contact is not made, or if it is made too late, or in case of mistakes or omissions relating to the reception of the telephone.

For variety of purposes, **Caroyol – Boisgirard - Antonini** reserves its right to record all the telephone communications during the auction. Such records shall be kept until the complete payment of the auction price, except claims.

d) **Caroyol – Boisgirard - Antonini** may accept to execute orders to bid which will have been submitted before the sale and by **Caroyol – Boisgirard - Antonini** which have been deemed acceptable.

Should **Caroyol – Boisgirard - Antonini** receive several instructions to bid for the same amounts, it is the instruction to bid first received which will be given preference.

Caroyol – Boisgirard - Antonini will bear no liability/responsibility in case of mistakes or omission of performance of the written order.

e) In the event where a reserve price has been stipulated by the seller, **Boisgirard - Antonini/ Biarritz Enchères** reserves the right to bid on behalf of the seller until the reserve price is reached.

The seller will not be admitted to bid himself directly or through an agent.

The reserve price may not be higher than the low estimate for the lot printed in the catalogue.

f) **Caroyol – Boisgirard - Antonini** will conduct auction sales at their discretion, in accordance with established practices.

Caroyol – Boisgirard - Antonini reserves the right to refuse any bid, to organise the bidding in such manner as may be the most appropriate, to move some lots in the course of the sale, to withdraw any lot in the course of the sale, to combine or to divide some lots in the course of the sale.

In case of challenge or dispute, **Caroyol – Boisgirard - Antonini** reserves the right to designate the successful bidder, to continue the bidding or to cancel it, or to put the lot back up for bidding.

g) Subject to the decision of the person conducting the bidding for **Caroyol – Boisgirard - Antonini**, the successful bidder will be the bidder would will have made the highest bid provided the final bid is equal to or higher than the reserve price if such a reserve price has been stipulated.

The hammer stroke will mark the acceptance of the highest bid and the pronouncing of the word «adjugé» or any equivalent will amount to the conclusion of the purchase contract between the seller and the last bidder taken in consideration.

No lot will be delivered to the buyer until full payment has been made.

In case of payment by an ordinary draft/check, payment will be deemed made only when the check will have been cashed.

3 - The incidents of the sale

a) In case two bidders have bidden vocally, by mean of gesture or by telephone for the same amount and both claim title to the lot, after the bidding the lot, will immediately be offered again for sale at the previous last bid, and all those attending will be entitled to bid again.

b) So as to facilitate the presentation of the items during the sales, **Caroyol – Boisgirard - Antonini** will be able to use video technology.

Should any error occur in operation of such, which may lead to show an item during the bidding which is not the one on which the bids have been made, **Caroyol – Boisgirard - Antonini** shall bear no liability/responsibility whatsoever, and will have sole discretion to decide whether or not the bidding will take place again.

c) So as to facilitate the price calculation for prospective buyers, a currency converter may be operated by **Caroyol – Boisgirard - Antonini** as guidance.

Nevertheless, the bidding cannot be made in foreign currency and **Caroyol – Boisgirard - Antonini** will not be liable for errors of conversion.

4 - Pre-emption of the French state

The French state is entitled to use a right of pre-emption on works of art, pursuant to the rules of law in force.

The use of this right comes immediately after the hammer stroke, the representative of the French state expressing then the intention of the State to substitute for the last bidder, provided he confirms the pre-emption decision within fifteen days.

Caroyol – Boisgirard - Antonini will not bear any liability/responsibility for the conditions of the pre-emption by the French State.

5 - The performance of the sale

a) In addition to the lot's hammer price, the buyer must pay the following costs and fees/taxes:

1) Lots from the EEC:

The buyer must pay **Caroyol – Boisgirard - Antonini**, in addition to the hammer price, commission of 22 % excl. Tax of the sale price up to 350,000 Euros and 15.50 % excl. Tax above 350,000 Euros.

By credit card, **Caroyol – Boisgirard - Antonini**, will charge 1 % in addition to the hammer price.

2) Lots from outside the EEC: (identified by an *)

The taxes (VAT on commissions and VAT on importation) can be retroceded to the purchaser on presentation of written proof of exportation outside the EEC.

An EEC purchaser who will submit his intra-Community VAT number will be exempted from paying the VAT on commissions.

The payment of the lot will be made cash, for the whole of the price, costs and taxes, even when an export licence is required.

The purchaser will be authorized to pay by the following means :

- in cash : up to 1.000 euros, costs and taxes included, for French citizen, up to 15.000 euros, costs and taxes included, for foreign citizen on presentation of their identity papers.

- By cheque or bank transfer

- By credit card : VISA, MASTERCARD.

b) **Caroyol – Boisgirard - Antonini** will be authorized to reproduce in the official sale record and on the bid summary the information that the buyer will have provided before the sale. The buyer will be responsible for any false information given.

Should the buyer have neglected to give his personal information before the sale, he will have to give the necessary information as soon as the sale of the lot has taken place.

Any person having been recorded by **Caroyol – Boisgirard - Antonini** has a right of access and of rectification to the nominative data provided to **Caroyol – Boisgirard - Antonini** pursuant to the provisions of Law of the 6 July 1978.

c) The lot must to be insured by the buyer immediately after the purchase. The buyer will have no recourse against **Caroyol – Boisgirard - Antonini**, in the event where, due to a theft, a loss or a deterioration of his lot after the purchase.

d) The lot will be delivered to the buyer only after the entire payment of the price, costs and taxes.

In the meantime **Caroyol – Boisgirard - Antonini** may invoice to the buyer the costs of storage of the lot, and if applicable the costs of handling and transport.

Should the buyer fail to pay the amount due, and after notice to pay has been given by **Caroyol – Boisgirard - Antonini** to the buyer without success, at the seller's request, the lot is re-offered for sale, under the French procedure known as « procédure de folle enchère ». If the seller does not make this request within a month from the date of the sale, the sale will be automatically cancelled, without prejudice to any damages owed by the defaulting buyer.

In addition, **Caroyol – Boisgirard - Antonini** reserves the right to claim against the defaulting buyer, at their option:

- interest at the legal rate increased by five points,

- the reimbursement of additional costs generated by the buyer's default,

- the payment of the difference between the initial hammer price and the price of sale after « procédure de folle enchère » if it is inferior as well as the costs generated by the new auction.

Caroyol – Boisgirard - Antonini also reserves the right to set off any amount **Caroyol – Boisgirard - Antonini** may owe the defaulting buyer with the amounts to be paid by the defaulting buyer.

Caroyol – Boisgirard - Antonini reserves the right to exclude from any future auction, any bidder who has been a defaulting buyer or who has not fulfilled these general conditions of purchase.

e) For items purchased which are not collected within seven days from after the sale (Saturdays, Sundays and public holidays included), **Caroyol – Boisgirard - Antonini** will be authorized to move them into a storage place at the defaulting buyer's expense, and to release them to same after payment of corresponding costs, in addition to the price, costs and taxes.

6 - Intellectual Property Right - Copyright

The copyright in any and all parts of the catalogue is the property of **Caroyol – Boisgirard - Antonini**. Any reproduction thereof is forbidden and will be considered as counterfeiting to their detriment.

Furthermore, **Caroyol – Boisgirard - Antonini** benefits from a legal exception allowing them to reproduce the lots for auction sale in their catalogue, even though the copyright protection on an item has not lapsed.

Any reproduction of **Caroyol – Boisgirard - Antonini**'s catalogue may therefore constitute an illegal reproduction of a work which may lead its perpetrator to be prosecuted for counterfeiting by the holder of copyright on the work.

The sale of a work of art does not transfer to its buyer any reproduction or representation rights thereof.

7 - Severability

The clauses of these general conditions of purchase are independant from each other.

Should a clause whatsoever be found null and void, the others shall remain valid and applicable.

8 - Law and Jurisdiction

These Conditions of purchase are governed by French law exclusively.

Any dispute relating to their existence, their validity and their binding effect on any bidder or buyer shall be submitted to the exclusive jurisdiction of the Courts of France.

M.F. CARAYOL
BIARRITZ ENCHÈRES

BOISGIRARD-ANTONINI
PARIS - NICE