

BOISGIRARD - ANTONININI

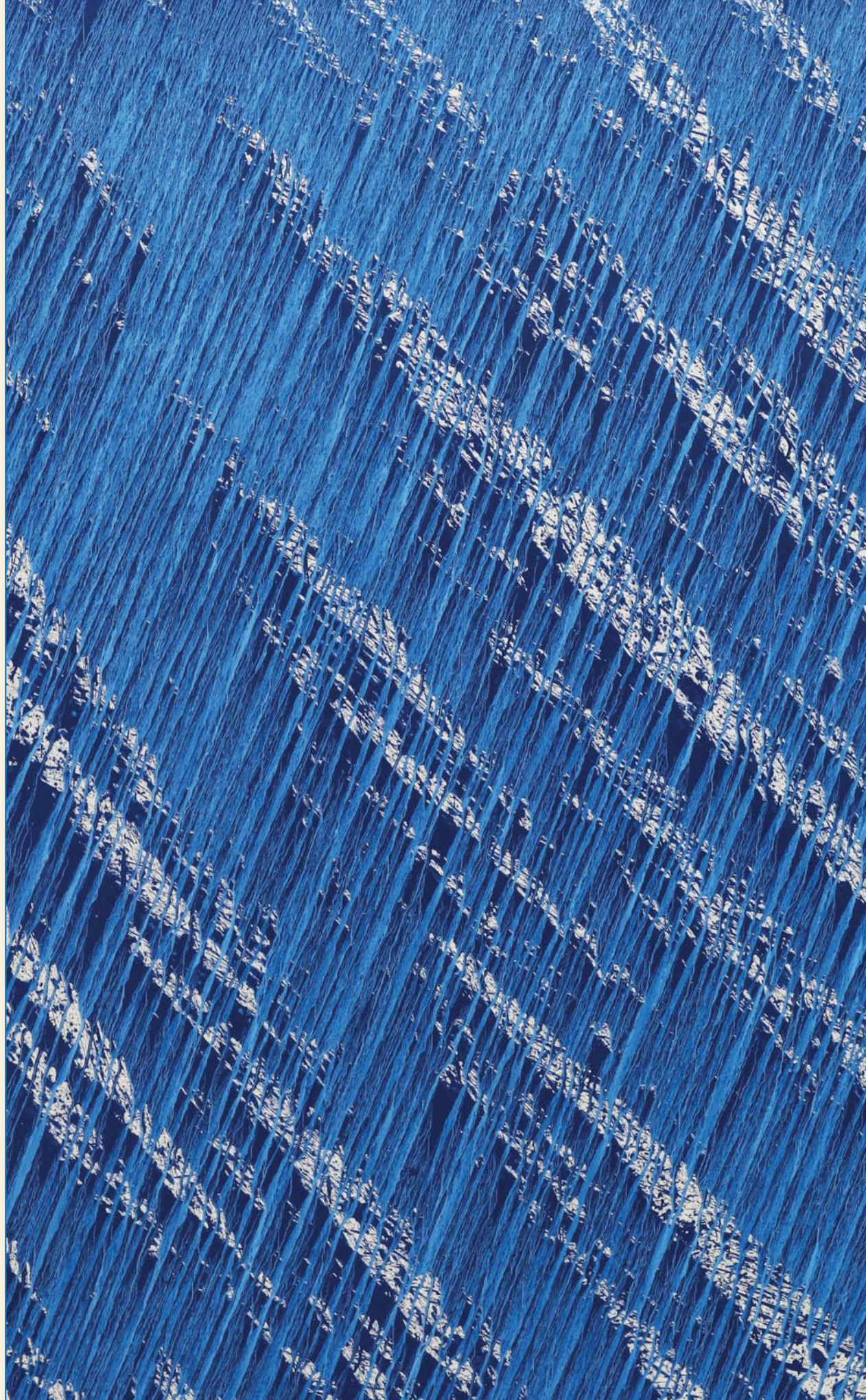
PARIS - NICE

ÉCOLE DE PARIS

TABLEAUX
MODERNES ET
CONTEMPORAINS

DROUOT

VENDREDI 31
MARS 2017



Prochaine vente
École de Paris
Peintres d'Europe de l'Est
Peintres Étrangers
Tableaux Modernes
et Contemporains
fin juin 2017

experts

Tableaux Modernes
et Contemporains
École de Paris,
Peintres de l'Europe de l'Est
Peintres Étrangers

Piotr KASZNIA
Consultant
2 rue de Provence
75009 Paris
tél. : +33[0]6 03 34 36 24
info.kaszni@gmail.com

Tableaux Modernes
Noé WILLER
22 rue de Miromesnil
75008 Paris
tél. : +33[0]1 53 43 80 90
art.conseil.w@wanadoo.fr

BOISGIRARD ANTONINI

École de Paris - Peintres de l'Europe de l'Est - Peintres Étrangers
Tableaux Modernes et Contemporains

vendredi 31 mars 2017 à 14 heures

drouot - salle 5

9 rue Drouot - 75009 Paris

tél. : +33(0)1 48 00 20 05



expositions publiques :

jeudi 30 mars 2017 de 11 h à 21 h

vendredi 31 mars 2017 de 11 h à 12 h

Commissaires-Priseurs habilités : Isabelle Boisgirard et Pierre-Dominique Antonini

1 rue de la Grange-Batelière - 75009 Paris - tél. : +33(0)1 47 70 81 36 - fax : +33(0)1 42 47 05 84 - mail : contact@boisgirard-antonini.com

www.boisgirard.com

Index

ABIDINE D.	195 à 199	DIGNIMONT	25	LÉPINE J.	101	QUENTIN B.	207, 208
ADLEN M.	144bis	DOUTRELEAU P.	350	LEVEILLÉ A.	104		
ALIX Y.	240	DUBOUT A.	352	LEVY L.	128 à 130	RABIN A.	204
AMBRIOGIANI P.	235, 236	DUFRESNE C. G.	159 à 161	LEWENSZTADT H.	122, 123	RAMBIÉ P.	146
ANDREENKO M.	171, 172	DUFY R.	4, 26 à 29	LEWITSKA S.	109 à 111	RELANGE J.-M.	311, 312
ANKAOUA C.	255, 314			LO PHUONG	223	RÉNO I.	131, 132
ANTCHER I.	127	École contemporaine	336	LÜPERTZ M.	64	RENOIR A.	11 à 13
ARSLAN Y.	200	École du XX ^e siècle	92			RIVIÈRE M.	317
ASLAN A.	340, 341			MAAR D.	153	RODIN A.	10
ASSAR N.	177	FÉRAT S.	167	MACRÉAU M.	202	ROUAULT G.	42
ATLAN J. M.	71	FITZIA	263 à 265	MAHOKIAN W.	95, 96	RUSTIN J.	201
AUDEBES R.	88	FOTINSKY S.	141	MAILLOL A.	35		
		FOUJITA T.	30	MAKOWSKI T.	36	SAINT-FLEURANT L.	315
BANG H. J.	215, 216			MANESSIER A.	80	SAINT-MAUR G.	142
BARON-RENOUARD F.	194	GAVARNI P.	226	MANEV N.	281, 282	SAUPIQUE G.	346
BARONI M.	256, 257	GEN PAUL	232 à 234	MARC R.	249	SAURA A.	75
BASTUJI K.	74	GERMAIN J.	187 à 189, 250	MARCOUSSIS L.	56, 57	SCHNEIDER F.	316
BENOIS A.	170	GIORDA P.	205	MARTEL J. & J.	334	SEGURI J.	309, 310
BEREA D.	156	GLEB T.	179	MARYAN		SENET	318, 319
BERLEWI H.	181	GLEIZES A.	31	(Maryan Pinchus Burstein dit)	37	SENNELIER S.	291
BERTALAN A.	149	GONDOUIN E.	106 à 108	MASSON L.	38	SILVA J.	320
BERTIN P.	324, 330, 331	GONTCHAROVA N.	59, 135, 136	MAVRO M.	152	SMITH J.	335
BIANCA	151	GOROUBEN A.	266 à 268	MERKEL G., attribué à	178	STEINBERG S.	76
BICHET P.	321 à 323	GOTLIB H.	113	MILIOTTI N. D.	154, 155	SURVAGE L.	164, 165
BONNARD	1	GRATALOUP G.-R.	269 à 272	MINACHE G.	39	SUSPERREGUI J.-B.	339
BONNET M.	258, 259	GROMAIRE	5	MITORAJ I.	89	SZITTYA E.	182, 183
BOUBLIL R.	337	GRUNSWEIGH N.	117 à 121	MONET C.	6	SZRETER Z.	148
BOUCHENE D.	169	GUILLAUME J.	338	MONNET	332	SZYMANOWSKI W.	82
BOUCHERLE P.	124	GUYHART N.	273	MONTICELLI	7		
BOUDIN E.	2	GUZMAN A.	274	MOREL	284, 285	TAL COAT P.	357, 358
BOZZOLINI	18			MORELLET F.	209	TCHISTOVSKY L.	97
BUFFET B.	242, 347, 348	HALICKA A.	173	MORET H.	230, 231	TERECHKOVITCH C.	43, 44
BURRI A.	72	HARPIGNIES H.-J.	227 à 229	MURY F.	294 à 304	TERLIKOWSKI W.	139, 140
BURTIN M.	241	HEARN S.	278 à 280	MUSZKA A.	151	TINGUELY J.	81
		HECHT J.	53 à 55, 145			TOUCHET J.	45
CALDER A.	349	HÉROLD J.	32, 61	NEILLOT L.	105	TOYEN	60
CARDENAS-CASTRO A.	260	HOLMES R.	277	NIVOLLET P.	305, 306	TRETIKOV N.	238
CARENA F., attribué à	112	HORDYK G.	98			TROUNG DING HAO	224
CAVALIER G.	237			ORLOFF C.	333	TSCHANTZ M.	325
CHABAUD A.	239	IDKA	292, 293	PASTOUKHOFF B.	134	TYSZBLAT M.	210
CHAE S.-P.	217, 218	IVANOFF S.	93, 94	PASTOUR L.	99, 100		
CHAGALL M.	52			PEYRONNET J.	245	UTRILLO M.	14, 15, 46, 47
CHAS LABORDE	19 à 21	JACOBSEN R.	86	PICASSO P.	8	UZEL C.	147
CHEMIKIN M.	77, 78	JANIKOWSKI M. T.	192, 193	PICHAUD C.	287 à 290		
CHEN W.	225	JARITZ J.	163	PICHETTE H.	40	VARLA F.	157
CHEVAT L.	261, 262	JEAN-LOUIS E.	283	PILLET E.	87	VASARELY V.	66 à 70, 90, 91
CHI L.	221	JOUENNE M.	203	PINK L.	186	VERTÈS M.	48 à 51
CHWOLES R.	246 à 248	JOUVE P.	33, 34	PISSARRO C.	9, 103	VILATO J.	166
CLAISSE G.	62, 185			PLATTE E.	162	VOLOVICK L.	143, 144
CORNEILLE	63	KALFON P.	353 à 356	POGEDAIEFF G. de	133		
COROT	3	KASSAK L.	79	POISSON P. M.	345	WALDEMAR-GEORGE	17
COTTAVOZ A.	184	KHMELUK V.	126	POLIAKOFF S.	351	WINKLER W.	180
COUSSENS	22	KIRSZENBAUM J. D.	137, 138	POLSKA M.	344	WOLS O.	73
CYLKOW L.	114	KITO C.	286	POUGNY J.	58, 174 à 176		
		KREMEGNE P.	115, 116	POUPPEVILLE D.	313	YOON J.	219, 220
DAMBREVILLE C.	275	KRISTO B. de	211	POURNY A.	307, 308	YU PENG	212 à 214
DANSIN I.	276	KRYCEVSKY N.	125	PRAX V. H.	158		
DEBRÉ O.	251 à 254	KUPER Y. L.	206	PRÉAUX R.	243, 244	ZADKINE O.	65
DEGAS E.	23			PUY J.	41	ZAWADINSKY C.	102
DERAIN A.	24	LANSKOY A.	190, 191	QUANG PHUÔNG H.	222	ZIFFER M.	85
DEVILLE-CHABROLLE M.-P.	342, 343	LAVROFF G.	83				
		LEOCAT A.	326 à 329				

École de Paris

Peintres de l'Europe de l'Est - Peintres Étrangers



Documentation d'Art Moderne

- 1**
BONNARD - Gustave Coquirot, Bonnard,
Bernheim-Jeune, Paris, 1922, grand in-4, demi-cuir
40/50 €
- 2**
BOUDIN - Jean-Aubry, Eugène Boudin,
d'après les documents inédits, Bernheim-Jeune,
Paris, 1922, grand in-4, demi-cuir
50/100 €
- 3**
COROT - André Schoeller et Jean Dieterle,
Corot, premier supplément à « L'œuvre de Corot »
par A. Robaut et Moreau-Nélaton, Artes et Métiers
graphiques, Paris, 1948, in-folio, broché, tiré à
550 ex., ex. n° 21
25/50 €
- 4**
DUFY - Maurice Lafaille, Raoul Dufy, Catalogue
raisonné de l'œuvre peint, tome I : 1895 à 1915,
Motte, Genève, 1972, tiré à 1200 ex., ex. n° 298
50/100 €
- 5**
GROMAIRE - Waldemar-George, Gromaire,
Chroniques du Jour (San Lazarro), in-4, demi-cuir,
tiré à 560 ex., ex. n° 342
25/50 €
- 6**
MONET - Arsène Alexandre, Claude Monet,
Bernheim-Jeune, Paris, 1921, in-folio, demi-cuir
50/100 €
- 7**
**MONTICELLI - G. Arnaud d'Agnel et Émile
Isnard, Monticelli, sa vie et son œuvre,**
Occitania, Paris, 1926, grand in-4, demi-cuir, tiré
à 580 ex. un des 550 ex. sur papier vélin teinté,
ex. n° 513
50/100 €
- 8**
PICASSO - Christian Zervos, Picasso, Éditions
Cahiers d'Art, Paris, grand in-4 : tome 1 (œuvres
1895-1906), tome 2 (1906-1912), tome 2**
(1912-1917), demi-cuir, tome 3 (2 exemplaires)
(1917-1919), tome 4 (1920-1922), broché,
ens. 6 volumes
300/600 €
- 9**
**PISSARRO - Ludovic Rodo-Pissarro et Lionelo
Venturi, Camille Pissarro, son art - son œuvre,**
Paul Rosenberg, Paris, 1939, 2 vol. grand in-4,
demi-cuir, tome I : texte, tome II : planches, 1632
illustrations en noir, tiré à 1000 ex. numérotés,
ex. n° 474
100/200 €
- 10**
**RODIN - Judith Cladel, Auguste Renoir, l'œuvre
et l'homme,** Librairie nationale d'art et d'histoire,
G. van Oest&Cie, 1908, grand in-4, plein
pergamine, illustrations en héliogravure
50/100 €
- 11**
RENOIR - Renoir à Wargemont, Larose, Paris,
s.d., in-4, demi-cuir, tiré à 250 ex., ex. n°109,
dédicacé à Henri Benezit (1941)
25/50 €
- 12**
RENOIR - Atelier de Renoir, Bernheim-Jeune,
Paris, 1931, deux vol. in-folio, demi-cuir, 720 n°s
reproduits, tiré à 500 ex. un des 50 ex. sur papier
d'Arches (deuxième tirage), ex. n° 54
150/300 €
- 13**
**RENOIR - Jacques Chambaudet, Renoir,
vision&technique,** Éditions Pétrides, Paris, 1947,
grand in-4, en feuilles, emboîtement, tiré à 300 ex.,
ex. n° 41
25/50 €
- 14**
**UTRILLO - Paul Pétrides, L'œuvre complet
de Maurice Utrillo,** Paul Pétrides, Paris, 1959 :
1974, 5 vol. (complet) grand in-4, cartonnage
d'éditeur, emboîtement, tiré à 1000 ex. Ex. imprimé
pour Benezit, envoi de Paul Pétrides à Henri Benezit
dans III, IV et V vol.
500/700 €
- 15**
UTRILLO - Tabarant, Utrillo, Bernheim Jeune,
Paris, 1926, in-4, demi-cuir
25/50 €
- 16**
Collection Comte Doria - Album souvenir,
Georges Petit, Paris, 1899, grand in-4, broché
25/50 €
- 17**
WALDEMAR-GEORGE, Collection Paul Gauillaume,
Arts à Paris, s.d., in-4, demi-cuir
25/50 €

Livres Illustrés Modernes

- 18**
BOZZOLINI - Roger Bordier, Mouvantes intentions, Art d'Aujourd'hui, Boulogne, 1955, grand in-4 carré, en feuilles sous couverture à rabats avec 10 bois gravés originales en couleurs de Silvano Bozzolini, tiré à 108 ex., un des 8 ex. hors commerce marqués de A à H, signés par l'artiste, ex. n° G
 100/150 €
- 19**
CHAS LABORDE - Jean Girodoux, Rues et visages de Berlin, Éditions de la Roseraie, Paris, 1930, grand in-4, en feuilles, emboîtement original à rabats, avec les 18 eaux-fortes originales de Chas Laborde tiré à 141 ex., un des 90 ex. sur vélin d'Arches, avec deux états de gravures de Chas Laborde, état définitif en couleurs et deuxième état en noir, ex. n° 87
 200/400 €
- 20**
CHAS LABORDE - Pierre Mac Orlan, Rues et visages de Londres, Aux dépens de l'artiste, Paris, 1928, grand in-4, en feuilles, emboîtement original à rabats (légèrement abimé), 21 eaux-fortes en couleurs de Chas Laborde, tiré à 121 ex., un des 100 ex. sur vélin de Rives, avec une suite des eaux-fortes en noir, ex. n° 121
 200/400 €
- 21**
CHAS LABORDE - Paul Morand, New York, Roger Lacourrière, Paris, 1950, grand in-4, en feuilles, emboîtement original à rabats, avec 15 eaux fortes originales en couleurs de Chas Laborde, tiré à 220 ex., un des 200 ex. sur grand vélin d'Arches, ex. n° 27
 200/400 €
- 22**
COUSSENS - Pierre Louÿs, La femme et le pantin, Albin Michel, Paris, s.d. « 1933 », grand in-4, en feuilles, emboîtement d'éditeur, tiré à 415 ex, avec 42 eaux-fortes en couleurs de Armand Coussens, un des 15 ex. sur papier de Hollande contenant un cuivre, une AQUARELLE ORIGINALE de Coussins, signée par l'artiste (déchirure sur la marge), deux suites de l'illustration, une sur hollandaise mince en noir avec remarque, une sur hollandaise mince en couleurs avec remarque, ex. n° 30
 200/400 €
- 23**
DEGAS - Paul Valery, Degas-danse, dessin, Ambroise Vollard, Paris, 1936, in-4, plein cuir rouge, emboîtement, édition originale, avec 26 gravures d'interprétation exécutées par Maurice Potin après compositions originales de Degas et 25 compositions dans le texte d'après Degas gravées par Georges Aubert, tiré à 325 ex. sur vélin de Rives ex. n° 264
 1 000/2 000 €
- 24**
DERAIN - Sept planches gravées sur cuir par André Derain, Aux dépens d'un Amateur, s.l., 1958, grand in-4, en feuilles, cartonnage d'éditeur, couverture à rabats, tiré à 60 ex., un des 50 ex. sur vélin d'Arches, ex. n° 19
 200/300 €
- 25**
DIGNIMONT - Francis Carco, Dignimont, André Sauret, Monte Carlo, 1946, in-folio, en feuilles, emboîtement d'éditeur, tiré à 410 ex. sur vélin de Rives, avec 42 lithographies de André Dignimont dont certaines rehaussées à la main, un de des 25 ex. hors commerce, avec une AQUARELLE ORIGINALE de Dignimont sur pleine page signée par l'artiste, ex. n° 1
 200/300 €
- 26**
DUFY - Roland Dorgelès, Vacances forcées, Vialetay, Paris, 1956, grand in-4, en feuilles, emboîtement d'éditeur, avec bois de Raoul DUFY gravés par Jacques Bertrand, tiré à 233 ex. sur pur chiffon de Rives, signés par l'auteur, graveur et éditeur, ex. n° 141
 200/300 €
- 27**
DUFY - Léon-Paul Fargue, Illuminations nouvelles, Textes-Prétextes, Paris, 1953, grand in-4, en feuilles, emboîtement, avec lithographies originales de Raoul DUFY, tiré à 250 ex., un des 200 ex. sur Arches, ex. n° 128
 200/300 €
- 28**
DUFY - Michel de Saint Pierre, Les Côtes Normandes, Pierre de Tartas, Paris, 1941, grand in-4, en feuilles, emboîtement, avec lithographies de Raoul DUFY, tiré à 298 ex., un des 208 ex. sur grand vélin d'Arches signés par l'auteur comportant l'état définitif des illustrations, ex. n° 278
 200/300 €
- 29**
DUFY - Jean de la Varende, Les centaures et les feux, Pierre de Tartas, Paris, 1957, grand in-4, en feuilles, emboîtement d'éditeur, avec illustrations de Raoul DUFY, tiré à 180 ex., un des 130 ex. sur vélin d, Arches, ex. n° 158
 100/200 €
- 30**
FOUJITA - Légendes japonaises, Éditions de l'Abeille, Paris, 1923, in-4, broché (couverture insolée), préface de Claude Farrère, avec illustrations de Tsugouharu Foujita, tiré à 2104 ex., un des 2000 ex. sur vélin Alfa, ex. n° 680
 100/200 €
- 31**
GLEIZES - Alexandre Mercereau, La Conque miraculeuse, Povolozky, Paris, 1922, grand in-4, broché, avec bois gravés de Albert Gleizes, gravés par Antoine-Pierre Gallien, ex. n° 190, petites rousseurs et petites déchirures sur la couverture
 200/300 €
- 32**
HÉROLD - Michel Bulteau, Des siècles de folie dans les calèches étroites, Pierre Belfond/Cahiers du Regard, Paris, 1975, in-folio, en feuilles, sous couverture blanche muette rempliée, emboîtement de l'éditeur, avec 8 gravures sur cuivre avec gaufrage en couleurs de Jacques Hérold tiré à 119 ex. sur grand vélin d'Arches, chaque gravure signée par Hérold et numérotée 37/99, un des 49 ex. avec une suite de gravures sur Moulin d'Auvergne, ex. n° 37
 700/800 €



23

29

30

31

32



35



36



37

33

JOUVE - Le Roman de renard (dans la version de Maurice Genevois) 2 vol., Vialetay, Paris, 1958, grand in-4, en feuilles, emboîtement d'éditeur, avec 90 compositions en couleurs de Paul Jouve gravées sur bois par Jacques, Camille et Georges Bertrand, tiré à 223 ex. signés par Paul Jouve, Jacques Bertrand et Maurice Genevois, un des 113 ex. sur Rives, ex. n° 102

200/300 €

34

JOUVE - Charles Terrasse, Paul Jouve, Le Livre de Plantin, Paris, 1948, in-4, en feuilles, emboîtement (abimé), tiré à 490 ex. sur vélin de Rives, un des 340 ex. avec l'état terminé de toutes les gravures et lithographies, ex. n° 261

200/300 €

35

MAILLOL - Les Géorgiques, Philippe Gonin, Paris, 1937-1950 (1953), 2 vol. in-4, en feuilles, emboîtages d'éditeur, texte latin et version française de l'Abbé Jacques Delille, avec 104 bois gravés originaux d'Aristide Maillol, tiré à 750 ex. sur papier spécial pur chanvre et lin Maillol-Gonin, ex. n° 490

400/600 €

36

Thadée MAKOWSKI - Noël Bureau, Marché aux puces, Marcel Seheur, Paris, 1930, in-4°, broché, sous couverture d'édition. Tirage total 200 exemplaires sur vélin d'Arches, accompagné d'une eau-forte originale de Thadée Makowski, et d'eaux-fortes originales de Gromaire, Goerg, Dubreuil, Krogh et Ralli, exemplaire numéro 75

400/500 €

37

MARYAN - La ménagerie humaine, Tisé, Paris, 1961, in-folio, illustré de 40 lithographies originales de Maryan. Tirage limité à 300 exemplaires numérotés plus 20 hors commerce, exemplaire hors commerce signé et justifié au crayon par l'artiste

400/500 €

38

MASSON - Fiodor Dostoievski, Les nuits blanches, Les heures claires, Paris, s.d., grand in-4, en feuilles, emboîtement d'éditeur, avec lithographies originales de Léon Masson, tiré à 230 ex., ex. n° 206

100/200 €



44

39

MINACHE - Pierre Louis, Les chansons de Bilitis, Les Propylées, Paris, 1947, grand in-4, en feuilles, emboîtement d'éditeur, avec douze compositions originales de Génia Minache sur pleine page, tiré à 320 ex., un des 280 ex. sur vélin pur fil Johannot

100/200 €

40

PICHETTE - Henri Pichette, Fragments du « Sélénite », La Rubeline, Paris, 1973, in-4, carré, en feuilles, emboîtement, 12 lithographies originales en couleurs de James Pichette, avec une GOUACHE ORIGINALE de James PICHETTE, dédiée par l'artiste « à Marcelle et Henri Benezit », et datée 1973, bel envoi de Henri Pichette à Marcelle et Henri Benezit, tiré à 110 ex., ex. K signé par James Pichette et Henri Pichette

100/200 €

41

PUY - Ambroise Vollard, Le Père Ubu à la Guerre, Ambroise Vollard, Paris, 1923, grand in-4, broché, avec 109 gravures de Jean Puy, dont huit eaux-fortes et une lithographie originales, tiré à 375 ex., un des 30 ex. sur Japon impérial, ex. n° 44

200/300 €

42

ROUAULT - Ambroise Vollard, Les réincarnations du Père Ubu, Société Normande des Amis du Louvre, s.l., 1955, in-4, en feuilles, emboîtement d'éditeur, avec 23 gravures originales de Georges Rouault, tiré à 210 ex., un des 80 ex. numérotés en chiffres romains, ex. n° LXIII

200/300 €

43

TERECHKOVITCH - Colette, La Treille Muscate, grand in-4, en feuilles, Robert Léger, Paris 1961, emboîtement d'édition, avec quatorze lithographies originales en couleurs de Constantin Terechkovitch, tiré à 151 ex., un des 99 ex. sur vélin d'Arches, ex. n° 128

200/300 €

44

TERECHKOVITCH - Léon Tolstoj, Hadji Mourad, Les Bibliophiles franco-suisse, Paris, 1955, en feuilles in-4 sous étui, lithographies originales de Constantin Terechkovitch. Tirage à 125 ex., ex. n° 84, imprimé pour M. Antoine Pol

400/500 €

45

TOUCHET - Descartes, Passions de l'âme, René Kieffer, Paris, 1939-1940, in-8, reliure plein cuir d'éditeur estampée à froid de douze dessins de Jacques Touchet (un peu usée) avec nombreuses illustrations au pochoir de Touchet, tiré à 1000 ex. sur vélin à la cuve, un des 100 ex. avec un DESSIN ORIGINAL de l'artiste, ex. n° 44

100/200 €

46

UTRILLO - André Maurois, Paris Capitale, Joseph Foret, Paris, s.d., in-folio, en feuilles, emboîtement d'éditeur, avec 10 lithographies originales de Maurice Utrillo et avec culs-de-lampe de Lucie Valorie, tiré à 197 ex., un des 122 ex. sur vélin Johannot pur fil, ex. n° 99, signé par Maurice Utrillo, Lucie Valorie et l'éditeur

400/600 €

47

UTRILLO - Jean Vertex, Le village inspiré, Vertex, Paris, 1950, avec des gouaches de Maurice Utrillo, reproduites en pochoir, et dessins de Lucie Valorie, tiré à 490 ex., un des 170 ex. sur vélin de Rives, ex. n° 187

200/300 €

48

VERTÈS - Vertès et Gérard Bauer, Instants et visages de Paris, André Sauret, (Imprimerie nationale), Paris, 1951, avec 62 lithographies originales de Marcel Vertès, tiré à 225 ex. signés par l'artiste et l'auteur, un des 35 ex. contenant un DESSIN ORIGINAL de Vertès signé par l'artiste, et suite complète en noir de 62 lithographies originales, ex. n° 47

200/300 €

49

VERTÈS - Francis Carco, Rue Pigalle, Bernard Grasset, Paris, 1927, in-4, demi-percaline, avec lithographies en couleurs de Marcel Vertès, tiré à 338 ex., un des 270 ex. sur vélin d'Arches, ex. n° 70

100/200 €

50

VERTÈS - Georges Huisman, Éloge de Marcel Vertès, Manuel Bruker, Paris, in-4, en feuilles, broché, tiré à 200 ex., un des 180 ex. sur vélin blanc, ex. 72.

Joint : **Claude-Roger Marx, Vertès**, Jacques Vialletay, Paris, s. d., grand in-4, broché, tiré à 1000 ex. sur grand vélin blanc, ex. n° 390.

Joint : **Complexes** - 40 dessins de Vertès, André Sauret, Monte Carlo, 1948, grand in-4, préface de Pierre Mac Orlan, avec une lithographie en couleurs de Vertès, en feuilles, emboîtement d'éditeur, tiré à 890 ex. sur pur fil Johannot, ex. n° 359

Les trois : 100/150 €

51

VERTÈS - Paul Verlaine, Parallèlement, Éditions Vialetay, Paris, 1954, grand in-4, en feuilles, avec lithographies originales de Marcel Vertès, tiré à 119 ex., tous signés par l'artiste et par l'éditeur, un des 25 ex. sur Rives, avec une suite en bistre et deux planches refusées, ex. n° 26

100/200 €

Estampes Modernes



52



55



56



57

52
Marc CHAGALL
(1887-1985)

Cordonnier dans son atelier : planche pour le livre Les Ames Mortes, de Nicolas Gogol, 1923-1948

Eau-forte en noir sur vélin
Image : 28,5 x 21 cm (à vue)

300/400 €

54
Joseph HECHT
(1891-1951)

Pingouins, lapins...

Gaufrage double face sur vélin, signée au crayon
Légèrement insolé
26 x 44,5 cm (à vue)

100/120 €

56
Louis MARCOUSSIS
(1883-1941)

Portrait de Arthur Rimbaud

Lithographie en couleurs sur vélin,
signée dans la planche
30 x 23 cm (à vue)

200/300 €

53
Joseph HECHT
(1891-1951)

Pingouins, lapins, ours, buffles, etc.

Eau-forte et gaufrage sur vélin, signée au crayon
Petites rousseurs
38,5 x 47,5 cm (à vue)

100/150 €

55
Joseph HECHT
(1891-1951)

Tigres et gazelles

Eau-forte en noir sur vélin, signée au crayon
Image : 19,5 x 29 cm
Feuille (à vue) : 22 x 32,5 cm

100/120 €

57
Louis MARCOUSSIS
(1883-1941)

Apollinaire en prison

Pointe sèche, sur vergé
Image : 14,5 x 9,5 cm
Feuille : 28 x 22 cm (à vue)

Reproduit dans le catalogue d'exposition « Apollinaire, le regard du poète » au Musée de l'Orangerie, Gallimard, Paris, 2016, page 121

300/400 €



58

58
Jean POUAGNY
(1892-1956)

Composition, 1914-1920

Linogravure rehaussée au pochoir en couleurs.
Une des 10 linogravures provenant du portfolio
L'Atelier, Poème de Jacques Prévert, Paris, 1964
Très légères rousseurs
Image : 29,5 x 21 cm
Feuille : 44,5 x 31,5 cm

200/300 €



59

59
Nathalia GONTCHAROVA
(1881-1962)

La ville (Gorod), 1920

Ensemble de huit lithographies sur une même
feuille pour le livre d'Alexandre Roubakine
Feuille : 44,5 x 56 cm

200/300 €

60
TOYEN
(1902-1980)

Portrait de André Breton

Eau-forte sur vélin, signée au crayon
Image : 15 x 10 cm
Feuille : 17 x 12 cm (à vue)

400/500 €

61
Jacques HÉROLD
(1910-1987)

Compositions

Une lithographie, deux gaufrages, deux eaux-fortes
et aquatintes, tous signés, certains dédiés et
datés, une déchirée
Entre 17,5 x 11,5 cm et 37 x 26 cm
Joint : trois livres de Jacques Hérold, tous dédiés
et tous avec une COMPOSITION ORIGINALE
de l'artiste (2 encres, 1 crayon)

Les huit : 200/300 €



60

62
Geneviève CLAISSE
(1935-)

Composition abstraite, 1960

Sérigraphie en couleurs sur vélin,
signée, datée et justifiée 13/50 au crayon
feuille : 60 x 80 cm

300/400 €

63
CORNEILLE
(1922-2010)

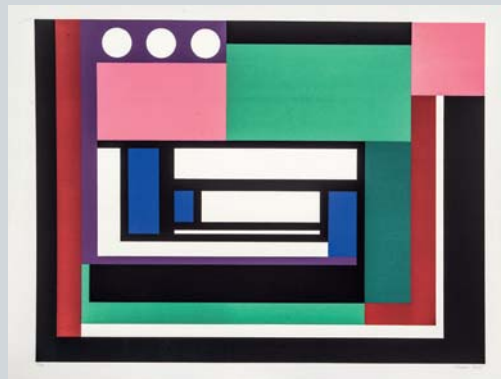
Femmes et animaux, 1985

Lithographie en couleurs sur vélin,
signée, datée et justifiée épreuve d'artiste
Feuille : 38 x 50 cm

150/200 €



61



62



63



64

64
Markus LÜPERTZ
(1941-)

Tiger

Sérigraphie en couleurs sur vélin,
signée et numérotée 150/400 au crayon
Feuille : 42 x 59 cm

200/300 €



65

67
Victor VASARELY
(1906-1997)

La loutre, Visage de Bouddha

Lithographies en couleurs sur vélin,
signées et numérotées 63/135, 68/250
Feuille : 58,5 x 54 cm

Les deux : 200/300 €



71

70
Victor VASARELY
(1906-1997)

Composition optique

Sérigraphie en couleurs sur vélin,
signée et numérotée 23/250
Feuille : 85 x 76 cm

200/300 €

65
Ossip ZADKINE
(1890-1967)
Ombres et tourbes 1966
(Czwiklitzer N° 57)

Eau-forte en noir sur vélin, monogrammée
dans la planche et numérotée 194/200 au crayon
25,5 x 16,5 cm

100/120 €

68
Victor VASARELY
(1906-1997)
Composition optique

Sérigraphie en noir sur vélin,
signée et numérotée 56/250
Feuille : 86 x 78 cm

200/300 €

71
Jean Michel ATLAN
(1913-1960)
Composition, circa 1953 (Polieri 1743)

Lithographie en couleurs sur vélin
Image : 45,5 x 36,5 cm
Feuille : 56 x 45 cm

150/200 €

66
Victor VASARELY
(1906-1997)
Les zèbres, et compositions optiques

Trois sérigraphies en couleurs sur vélin,
signées et numérotées 22/175, 216/350, 104/400
Feuille : 26 x 30 cm

Les trois : 200/300 €

69
Victor VASARELY
(1906-1997)
Composition abstraite

Sérigraphie en couleurs sur vélin,
signée et numérotée 115/250
Feuille : 94 x 78,5 cm

200/300 €



72

72
Alberto BURRI
(1915-1995)

Combustion circa 1965

Eau-forte et aquatinte sur vélin, signée et numérotée 27/60 au crayon, cachet éditeur « 2RC », rousseurs dans la marge du haut
Image : 46,5 x 32 cm
Feuille : 67 x 45 cm

1 200/1 500 €



73

74
Kemal BASTUJI
(1923-1996)

La tortue rouge, 1973

Lithographie en couleurs sur vélin, signée, datée, dédicacée et numérotée 33/50
62,5 x 42,5 cm (à vue)
On joint :

Michèle FORGEOIS
Composition

Lithographie en couleurs, signée et numérotée au crayon
35 x 51 cm (à vue)

Les deux : 50/80 €



74

75
Antonio SAURA
(1930-1998)

Cuanto Collazos 1993

Eau-forte, en noir sur vélin, signée et numérotée 11/15 épreuve d'artiste avec cachet de l'Atelier 17, New York au dos
Feuille : 60 x 39,5 cm

400/500 €



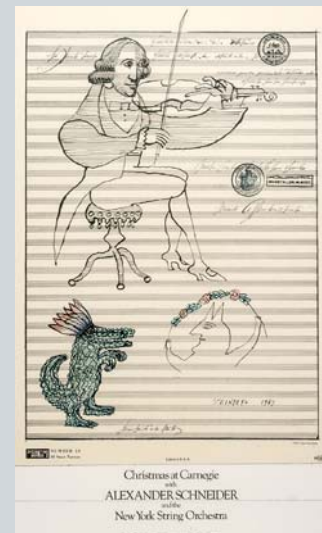
75

73
Otto WOLS
(1913-1951)

Le navire dans la ville

Gravure d'interprétation sur vélin, numérotée 25/100 au crayon, au dos justificatif, édité par Michel Couturier et Cie, avec l'accord de Mme Gréty Wols
Feuille : 37,5 x 28,5 cm

100/150 €



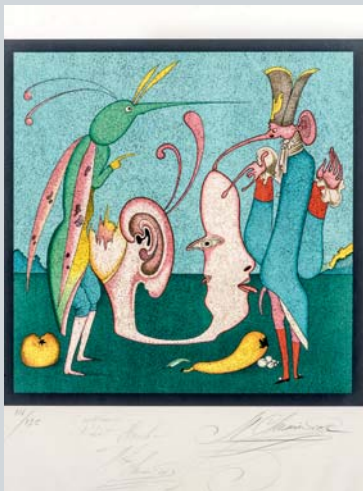
76

76
Saül STEINBERG
(1914-1999)

Christmas at Carnegie with Alexander Schneider and the New York String Orchestra, 1967

Lithographie sur vélin, signée et numérotée 18/200 au crayon
Feuille : 66 x 50,5 cm

200/300 €



77



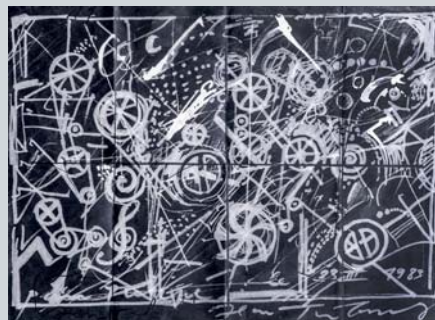
78



79



80



81

77
Mikhail CHEMIAKIN
(1943-)

Carnaval, 1986

Lithographie en couleurs sur vélin, signée, datée, numérotée 116/125, et dédiée au crayon
Image : 43,5 x 44 cm
Feuille : 59 x 44 cm (à vue)

200/250 €

79
Lajos KASSAK
(1887-1967)

Composition abstraite

Pochoir en couleurs sur vélin, numéroté 197/200 et signé au crayon
Image : 48 x 37 cm
Feuille (à vue) : 66 x 49 cm

100/150 €

81
JEAN TINGUELY
(1925-1981)

Composition abstraite, 1983

Offset lithographique, rehaussée au crayon noir, signée, dédiée et datée au crayon
33 x 45 cm (à vue)

200/300 €

78
Mikhail CHEMIAKIN
(1943-)

Illustrations pour les mémoires de Vladimir Vissotski

Ensemble de six sérigraphies en noir et en couleurs sur vélin
Feuille : 65 x 50 cm

Les six : 400/600 €

80
Alfred MANESSIER
(1911-1993)

La nuit

Lithographie en couleurs sur vélin, signée et numérotée 3/53
30 x 48 cm (à vue)

100/150 €

Sculptures



82

82
Waclaw SZYMANOWSKI
 (Varsovie 1859-Varsovie 1930)
Le vent : femme marchant, avant 1900
 Plâtre, signé sur la terrasse
 Pièce unique, collection Vladimir Bugiel, acheté
 par Monsieur Bugiel directement à l'artiste. Petits
 manques
 Haut. : 48 - Larg. : 36 cm

2 000/3 000 €



83

83
Georges LAVROFF
 (1895-1991)
Femme à la biche
 Terre cuite, signée sur la base
 69 x 29 cm

84
ANONYME
Canard

Bronze
 Hauteur : 17 cm
 Largeur : 24,5 cm
 Profondeur : 11 cm

300/400 €

100/200 €



84



85

85
Moshe ZIFFER
 (1902-1989)
Femme en pied
 Bronze à patine brune, signé et numéroté 1/10
 au dos sur la base
 Hauteur : 38,5 cm
 Largeur : 13 cm
 Profondeur : 9 cm

600/800 €



86



86



87



88



89

86

Robert JACOBSEN
(1912-1993)

Composition, 1955

Bronze, monogrammé et numéroté 184
Hauteur : 25 cm ; largeur (environ) : 28 cm ;
profondeur (environ) : 30 cm

Bibliographie : reproduit dans Roger Bordier, « Quand triomphait l'art abstrait », Aux temps des Cerises, Paris, 2009, pages 62-63

Provenance : collection Roger Bordier

2 000/3 000 €

87

Edgar PILLET
(1912-1996)

Creuset, 1960

Technique mixte et goudron, signée au dos
44 x 51 cm

Bibliographie : reproduit dans Roger Bordier, « Quand triomphait l'art abstrait », Aux temps des cerises, Paris, 2009, pages 62-63

Provenance : collection Roger Bordier

300/400 €

88

René AUDEBES
(1922-1993)

Composition, 1974

Bois et ciment peint, signé et daté au dos sur la base
Hauteur : 16 cm ; largeur : 35 cm ; profondeur : 12 cm

Bibliographie : reproduit dans Roger Bordier, « Quand triomphait l'art abstrait », Aux temps des Cerises, Paris, 2009, pages 62 et 63

Provenance : collection Roger Bordier

50/100 €

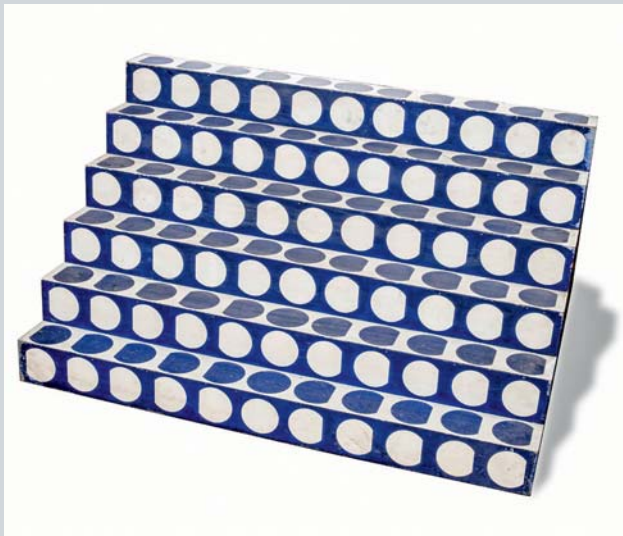
89

Igor MITORAJ
(1944-2014)

Articulations, médaille

Bronze, signé, au verso numérotée 141/500,
sous emboîtement d'édition
Joint : certificat Artcurial, 1984, signé par l'artiste
Diamètre : 9 cm

200/300 €



90



91

90

Victor VASARELY
(1906-1997)

W 52 « Dac bleu », 1963

Bois peint, étiquette au dos de la sculpture, édition à quelques exemplaires
Manques de peintures
110 x 110 x 60 cm

Nous remercions M. Pierre Vasarely, Président de la Fondation Vasarely de nous avoir confirmé l'authenticité de cette œuvre

3 000/4 000 €

91

Victor VASARELY
(1906-1997)

W 52 « Dac » (?) 1963 (?)

Bois peint, édition à quelques exemplaires
Manques de peintures
110 x 110 x 60 cm

Nous remercions M. Pierre Vasarely, Président de la Fondation Vasarely de nous avoir confirmé l'authenticité de cette œuvre

3 000/4 000 €

Tableaux Modernes et Contemporains et Œuvres sur papier



92



93



94



94



94

92

École du XX^e siècle
Composition abstraite, 1969

Aquarelle sur papier, signée et datée en bas à droite
49 x 63 cm

Provenance : collection Roger Bordier

100/200 €

93

Serge IVANOFF
(1893-1983)

Nu

Fusain sur papier, signé en bas à droite
48,5 x 33 cm (à vue)

300/400 €

94

Serge IVANOFF
(1893-1983)

Personnages

Ensemble de deux crayons dans un même
encadrement

17 x 25,5 cm et 25 x 17,5 cm (à vue)

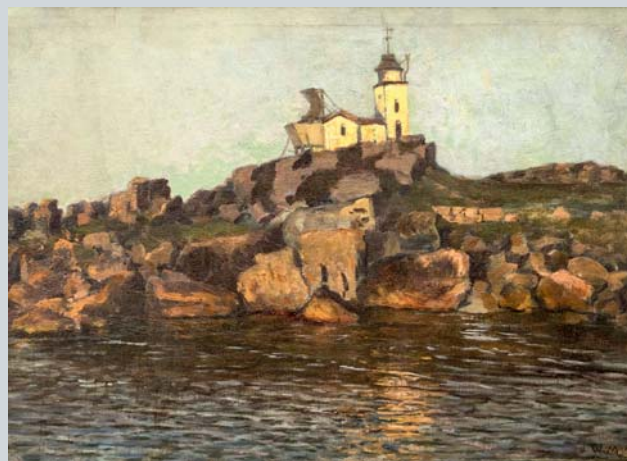
Études de personnages

Ensemble de deux études :
une sanguine et un crayon
29 x 23,5 cm et 26 x 32 cm (à vue)

Les quatre : 200/400 €



95



96



97



98

95
Wartan MAHOKIAN
(1869-1937)

Vague rose

Huile sur carton, signée en bas à droite
30 x 44 cm

Provenance : atelier Mahokian.

1 000/1 500 €

97
Lev TCHISTOVSKY
(1902-1969)

Femme nue allongée

Huile sur isorel, signée en bas à droite
17,5 x 27 cm

traces d'emballage ancien sur le vernis

3 000/3 500 €

96
Wartan MAHOKIAN
(1869-1937)

Phare sur la falaise

Huile sur toile marouflée sur carton,
monogrammée en bas à droite
43 x 60 cm

Provenance : atelier Mahokian.

1 500/2 000 €

98
Gérard HORDYK
(Gerard Hordijk (1899-1958))

Voiliers dans un port, 1930

Huile sur toile, signée et datée en bas à droite
54 x 65 cm

1 000/1 200 €



99



100



101



102

99

Louis PASTOUR

(1876-1948)

Sur la route du Trayas, 1938

Huile sur panneau, signée en bas à gauche
13 x 17 cm

200/300 €

100

Louis PASTOUR

(1876-1948)

Voilier et paysage « Aurore », 1924

Panneau double face, signé, le paysage est signé,
daté et titré « Aurore » en haut à gauche
12,5 x 21,5 cm

200/300 €

101

Joseph LÉPINE

(1867-1943)

/ Camille de BUZON

Paysage à la maisonnette

Huile sur panneau double face, signée en bas
à droite
Au dos

Paysage

Signé Camille DE BUZON, et dédié à Joseph
Lépine, 1932
33,5 x 43 cm

400/600 €

102

Czeslaw ZAWADINSKY

(1878-1936)

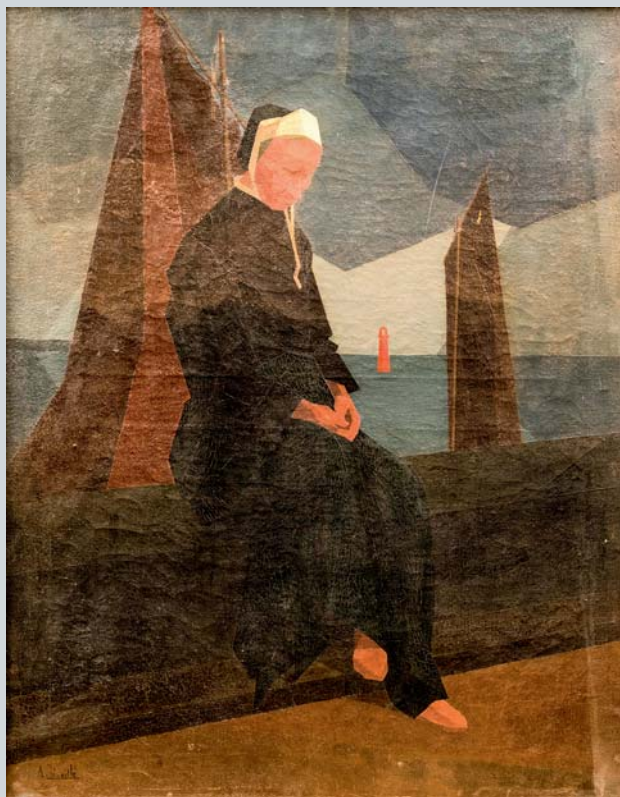
Bouquet de fleurs

Huile sur toile, signée en bas à droite
82 x 65 cm

400/600 €



103



104



105



103
Camille PISSARRO
(1830-1903)

Paysanne de dos

Crayon, monogrammé en bas à droite
31,5 x 21,5 cm

3 000/4 000 €

104
André LEVEILLÉ
(1880-1963)

Brettonne assise

Huile sur toile, signée en bas gauche
92 x 73 cm

1 500/2 000 €

105
Louis NEILLOT
(1898-1973)

Paysages, 1921

Huile sur toile double face, signée et datée en bas
à gauche, et signée au dos en bas à droite
44 x 54 cm

1 200/1 500 €



106



107



108

Emmanuel GONDOUIN (1883-1934)
 Ce qu'il y a de plus beaux dans l'œuvre de Gondouin : c'est son inspiration si libre, c'est la poésie qui s'en dégage. Le réel n'est qu'un tremplin... GONDOUIN est un de ces êtres rares qui ont des antennes, qui nous relient aux mystères de la vie. Il a le don réservé à quelques êtres d'élite de se laisser envahir par le subconscient et d'exprimer ainsi dans son rêve éveillé un monde plus vaste, riche et vrai que le monde contenu dans le rayon humain.
 Sonia Delaunay

106
Emmanuel GONDOUIN
 (1883-1934)
Paysage, 1923

Huile sur toile, signée et datée en bas à droite
 73 x 60 cm 2 000/3 000 €

107
Emmanuel GONDOUIN
 (1883-1934)
Personnage cubisant

Huile, sur toile, étiquette au dos
 116,5 x 89,5 cm 2 000/3 000 €

108
Emmanuel GONDOUIN
 (1883-1934)
Paysage cubisant, 1921

Huile sur toile, signée et datée en bas à droite
 55 x 65 cm 2 000/3 000 €



109



110



111

109

Sonia LEWITSKA
(1882-1937)

La fontaine au paon

Aquarelle et crayon sur papier, signée en bas
à gauche
37 x 27,5 cm (à vue)

200/300 €

110

Sonia LEWITSKA
(1874-1937)

Moines orthodoxes

Aquarelle gouachée sur papier, signée en bas
à droite et timbre de l'atelier en bas à gauche
19,5 x 23,5 cm (à vue)

200/300 €

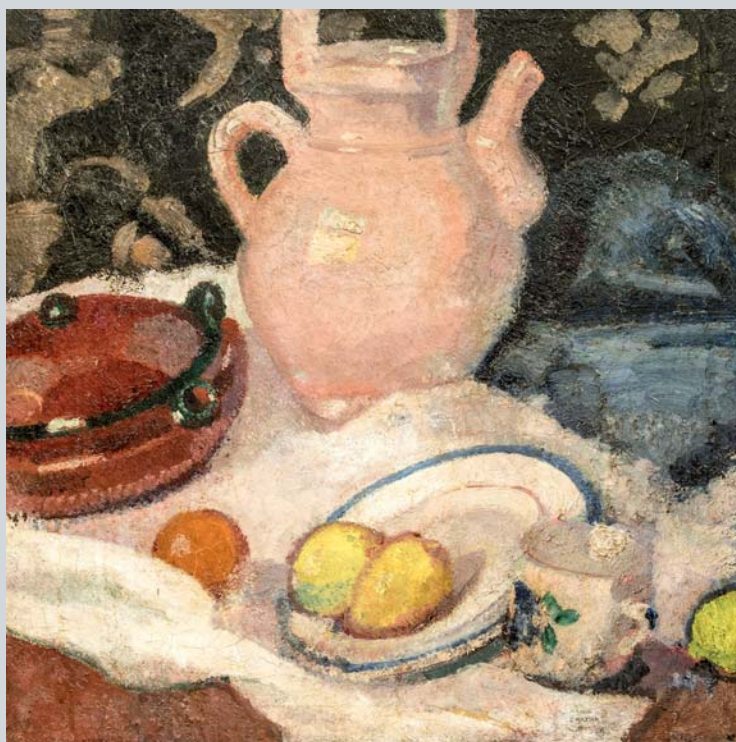
111

Sonia LEWITSKA
(1882-1937)

Bouquet de fleurs

Huile sur toile, signée en bas à droite
73,5 x 60,5 cm

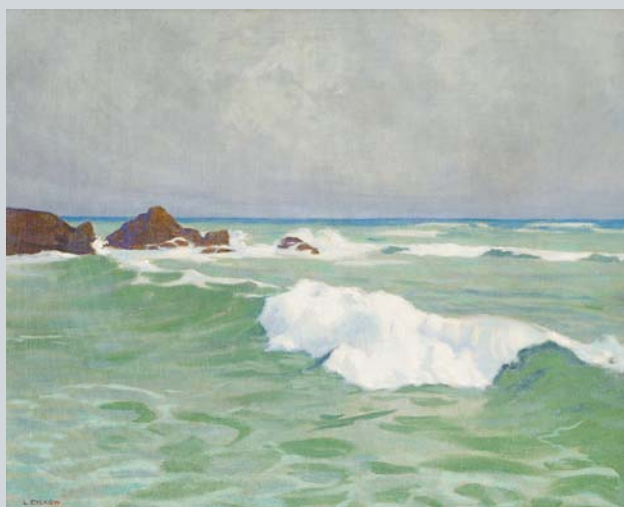
1 500/2 000 €



112



113



114



114bis

112
Felice CARENA attribué à
 (1879-1966)

Nature morte, 1919

Huile sur toile, signée et datée en bas à droite,
 titrée « Natura Morta » au dos de la toile
 60 x 60 cm

2 000/3 000 €

113
Henryk GOTLIB
 (1892-1956)

Visage de femme

Huile sur toile, signée en haut à gauche
 41,5 x 33,5 cm

800/1 000 €

114
Louis CYLKOW (1877-1934)
Paysage de Bretagne

Huile sur toile, signée en bas à gauche
 54 x 65 cm

800/1 000 €

114bis
Michel ADLEN (1898-1980)
Maisons sous la neige, 1939

Huile sur toile, signée en bas à droite,
 datée au dos sur le châssis
 46 x 65 cm

200/300 €



115



116

115
Pinchus KREMEGNE
(1890-1981)

Bouquet de fleurs, 1939

Huile sur panneau, signée en bas à droite
41 x 32,8 cm

Bibliographie : Reproduit dans *Kremegne - l'expressionnisme sublime*, Gaston Diehl, édition Navarin, Paris, 1990, préface de Gérard Miller, page 196 (décrit par erreur comme huile sur toile)

1 500/1 800 €

116
Pinchus KREMEGNE
(1890-1981)

Paysage de Céret

Huile sur toile, signée en bas à gauche
65 x 81 cm

Bibliographie : Reproduit sur la couverture du catalogue d'exposition et page 21 « Kremegne, 1890-1981 », Pavillon des Arts 10 juin-5 septembre 1993, éditions Paris-Musées

4 000/5 000 €



117



118



119



120



121

117

Nathan GRUNSWEIGH
(1880- c.1960/1970)

Scène de rue dans Paris (Montmartre ?)

Huile sur toile, signée en bas à gauche
Petit manque
43 x 80 cm

1 200/1 500 €

119

Nathan GRUNSWEIGH
(1880- c.1960/1970)

Église au fond d'une ruelle

Huile sur toile, signée en bas à droite
restauration visible au dos
81 x 65 cm

1 200/1 500 €

120

Nathan GRUNSWEIGH
(1880- c.1960/1970)

Personnages devant l'église

Huile sur toile, signée en bas à droite
39 x 55,5 cm

800/1 000 €

118

Nathan GRUNSWEIGH
(1880- c.1960/1970)

Rue à Montmartre

Huile sur carton, signée en bas à gauche
26,5 x 35 cm

600/800 €

121

Nathan GRUNSWEIGH
(1880- c.1960/1970)

Personnages dans une allée boisée

Huile sur toile, signée en bas à gauche
46 x 55 cm

1 000/1 200 €



122



123



124



125

122

Henryk LEWENSZTADT
(1893-1962)

Nature morte cubisante

Huile sur carton, signée en bas à droite
60,5 x 49,5 cm

1 000/1 500 €

124

Pierre BOUCHERLE
(1894-1988)

Nature morte

Huile sur panneau, signée en haut à droite
Étiquette d'exposition au dos
50 x 60,5 cm

800/1 000 €

123

Henryk LEWENSZTADT
(1893-1962)

Paysage de Provence

Huile sur panneau, signée en bas à gauche
60 x 70 cm

1 000/1 500 €

125

Nicolas KRYCEVSKY
(1898-1961)

Les quais de Seine à Paris, 1949

Huile sur toile, signée et datée en bas à droite
50 x 61 cm

1 200/1 500 €



126



127



128



129



130

126

Vasyl KHMELUK
(1903-1986)

Femme endormie

Gouache sur papier, signée en bas à droite
21 x 26 cm

400/600 €

128

Léopold LEVY
(1882-1966)

Paysage

Huile sur toile, signée en bas à droite
26,5 x 34,5 cm

300/400 €

130

Léopold LEVY
(1882-1966)

Paysage à l'arbre, 1928

Huile sur toile, signée et datée en bas à droite
33 x 41 cm

600/800 €

127

Isaac ANTCHER
(1899-1992)

Paysage

Huile sur toile, signée en bas à gauche
65 x 81 cm

400/600 €

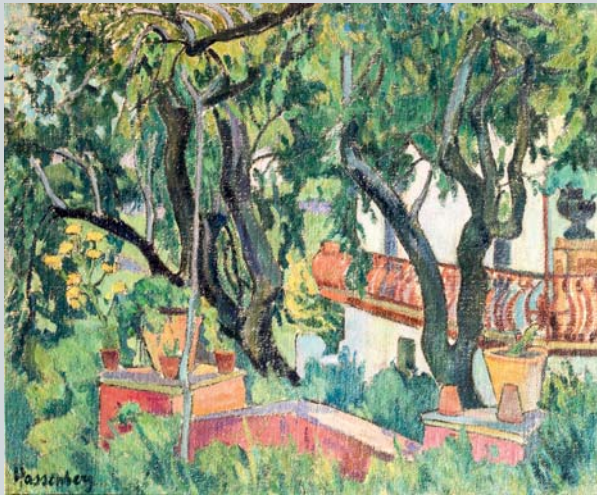
129

Léopold LEVY
(1882-1966)

Paysage

Huile sur toile, signée en bas à gauche
37 x 44,5 cm

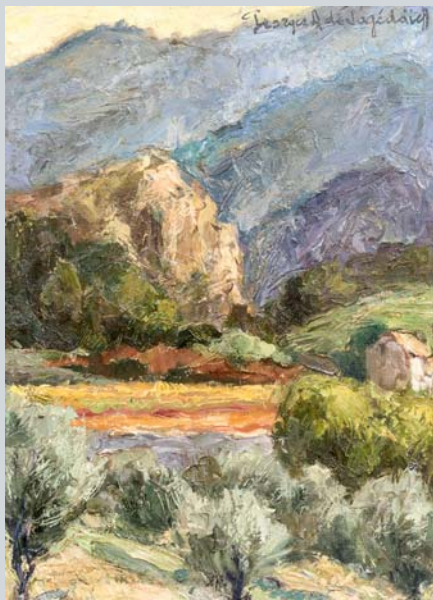
400/600 €



131



132



133



134

131

Irène RÉNO
(1884-1953) Irena HASSENBERG-RENO dit
Les Amandiers

Huile sur toile, signée Hassenberg en bas à gauche,
titrée au dos
50 x 65 cm

1 800/2 000 €

132

Irène RÉNO
(1884-1953) Irena HASSENBERG-RENO dit
Paysage portuaire

Huile sur toile, signée en bas à droite
50 x 61 cm

1 200/1 500 €

133

Georges DE POGEDAIEFF
(1897-1971)

Paysage de Ménerbes

Huile sur panneau, signée en haut à droite
32 x 24 cm

1 000/1 200 €

134

Boris PASTOUKHOFF
(1894-1974)

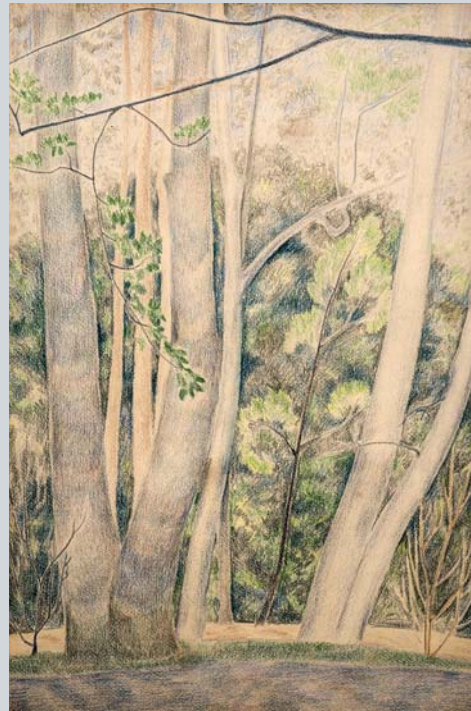
Bouquet de fleurs, 1959

Huile sur toile, signée en bas à gauche,
datée et située « Paris » en bas à droite
65,5 x 54 cm

1 000/1 200 €



135



136



137



138

135

Nathalie GONTCHAROVA
(1881-1962)

La forêt

Crayon
39 x 54 cm

Certificat d'authenticité de Anthony Parton daté 07/02/2003

3 000/3 500 €

137

Jecheskiel Dawid KIRSZENBAUM
(1900-1954)

Bouquet de fleurs

Huile sur toile, monogrammée en bas à droite
54 x 44 cm

600/800 €

136

Nathalie GONTCHAROVA
(1881-1962)

La forêt

Crayon de couleurs
46,5 x 31 cm

Certificat d'authenticité de Anthony Parton daté 07/02/2003

3 000/3 500 €

138

Jecheskiel Dawid KIRSZENBAUM
(1900-1954)

Maison dans un paysage, 1940

Huile sur toile, monogrammée en bas à droite
55 x 46 cm

400/600 €



139



140



141



142

139

Włodzimierz TERLIKOWSKI
(1873-1951)

Jetée de fleurs, 1948

Huile sur toile, signée et datée en bas à droite
et à gauche

38,5 x 55,5 cm

1 200/1 500 €

140

Włodzimierz TERLIKOWSKI
(1873-1951)

Bouquet de fleurs, 1920

Huile sur toile, signée et datée en bas à droite
petite restauration

61 x 65 cm

1 500/2 000 €

141

Serge FOTINSKY
(1887-1971)

Nature morte au pichet, 1921

Huile sur toile, signée et datée en bas à droite

65 x 93,5 cm

800/1 000 €

142

Godefroy SAINT-MAUR
(1906-1979)

Nature morte

Huile sur toile, signée en bas à droite, contresignée,
filtrée et numérotée n° 67 au dos

81 x 65 cm

400/600 €



143



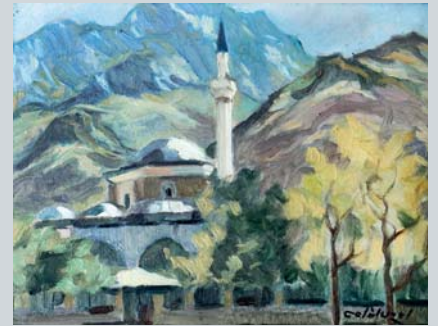
144



145



146



147

143
Lazare VOLOVICK
(1902-1977)

Gondole à Venise

Huile sur toile, signée en bas à gauche
Au dos étiquette de la galerie Serret-Fauveau, Paris
54 x 65,5 cm

600/800 €

144
Lazare VOLOVICK
(1902-1977)

Nu assis

Huile sur toile, signée en bas à droite
92 x 73 cm

800/1 000 €

145
Joseph HECHT
(1891-1951)

Paysage

Huile sur toile, signée en bas à droite
46 x 55 cm

600/800 €

146
Paul RAMBIÉ
(1919-)

Nature morte au verre

Huile sur toile, signée en haut à gauche
65 x 99 cm

400/500 €

147
Celal UZEL
(1901-1965)

Mosquée en Turquie

Huile sur carton, signée en bas à droite
19 x 24 cm

200/300 €



148

148

Zygmunt SZRETER [Schreter]
(1886-1977)

Bouquet de fleurs

Huile sur carton, signée en bas à gauche,
contresignée au dos
46 x 38 cm

200/400 €



149

150

Dora BIANKA
(1895-1979)

Paysage urbain, 1928

Huile sur toile, signée et datée en bas à gauche
61 x 50 cm

600/800 €



150

152

Mania MAVRO
(1889-1969)

Nature morte au bouquet de fleurs

Huile sur carton, signée en bas à gauche
46 x 37,5 cm

500/600 €



151



152

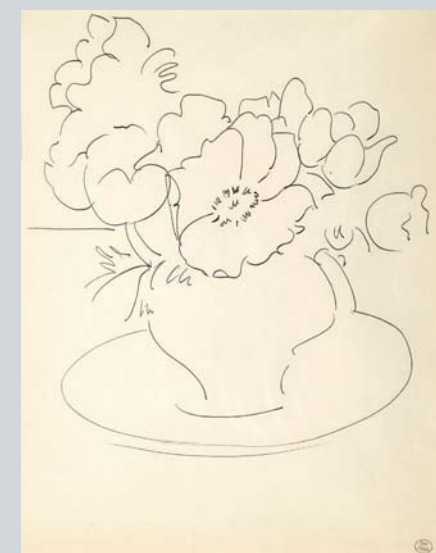
151

Adam MUSZKA
(1914-2005)

Porteur d'eau

Huile sur toile, signée en bas à droite
61,5 x 50,5 cm

400/600 €



153

153

Dora MAAR
(1907-1997)

Bouquet de fleurs

Encre sur papier, cachet du monogramme en bas
à droite
27 x 21 cm

300/400 €

149

Albert BERTALAN
(1899-1957)

Bouquet de fleurs, 1938

Huile sur toile, signée et datée en bas à droite
80 x 65 cm

500/600 €



154



155



156



157

154

Nikolai Dimitrievic MILIOTTI
(1874-1962)

Bouquet de fleurs, 1939

Huile sur toile, signée, située « Paris », datée et dédiée en bas à gauche à Mme Daniel Mornet
33 x 22 cm

400/600 €

156

Dimitrie BEREÄ
(1908-1975)

Bateaux au bord de la rivière, 1922

Huile sur toile marouflée sur carton fin, signée, datée et annotée en bas à gauche, restaurations
53 x 65 cm

800/1 000 €

155

Nikolai Dimitrievic MILIOTTI
(1874-1962)

Fleurs devant la maison, 1936

Huile sur toile, signée, datée et située (illisible) en bas à droite
61 x 50 cm

1 000/1 200 €

157

Félix VARLA
(1903-1986)

La récolte

Huile sur toile, signée en bas à droite
46 x 61 cm

1 500/2 000 €



158



159



160



161

158

Valentine Henriette PRAX
(1899-1981)
Campement, 1924

Huile sur toile, signée et datée
73 x 100 cm

2 000/2 500 €

160

Charles George DUFRESNE
(1876-1938)
Scène de plage

Gouache sur papier, au dos annoté « La plage »
série D
31,5 x 49 cm

600/800 €

159

Charles George DUFRESNE
(1876-1938)
Les Baigneurs

Gouache sur papier, annotée au dos série N°7
42 x 32 cm

600/800 €

161

Charles George DUFRESNE
(1876-1938)
Scène animée

Gouache sur papier, signée en bas à droite,
annotée au dos N°1 série C
14 x 16 cm

300/400 €



162



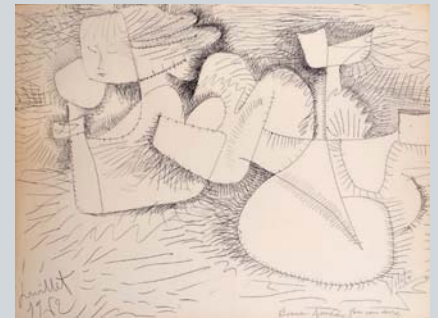
163



164



165



166

162
Ewald PLATTE
(1894-1985)

Calèche la nuit, 1923

Gouache, signée et datée en bas à droite,
mouillures et déchirures
39 x 30,5 cm

1 000/1 200 €

164
Léopold SURVAGE
(1879-1968)

Vue de Tossa, 1930

Aquarelle sur papier, signée, datée, située et cachet
de l'atelier Survage en bas à droite
48 x 63,5 cm (à vue)

1 200/1 500 €

166
Javier VILATO
(1921-2000)

Femme allongée, juillet 1962

Encre sur papier, signée et dédiée 1963,
au crayon, en bas à droite et datée juillet 1962,
à l'encre en bas à gauche
49 x 64 cm (à vue)

600/800 €

163
Jozsa JARITZ
(1893-1986)

Fillette, 1923

Huile sur toile signée et datée en bas à droite
101 x 72 cm

800/1 000 €

165
Léopold SURVAGE
(1879-1968)

Cheval et personnage, 1965

Encre sur papier, signée, datée, cachet de l'atelier
Survage en bas à droite
22 x 22,5 cm

400/600 €



167

Serge FÉRAT
(1881-1958)

Paysage aux buffles blancs,
(c. 1925-1930)

Huile sur toile, signée en bas à droite
81 x 60 cm

12 000/15 000 €



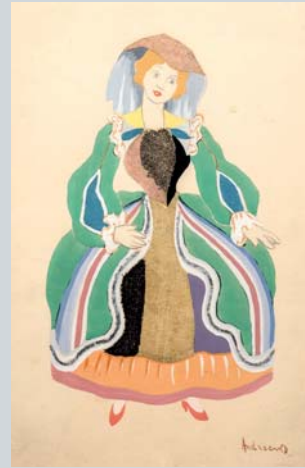
169



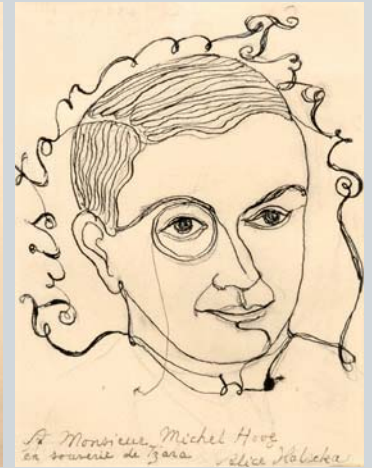
170



171



172



173

169
Dimitri BOUCHENE
(1893-1993)

Projet de décor pour les Ballets russes

Gouache sur papier, signée en bas à gauche
14 x 28 cm (à vue)

200/300 €

170
Alexandre BENOIS
(1870-1960)

**Projet de costume pour le ballet
Petrouchka de Stavinsky, 1947**

Aquarelle sur papier, signée, datée en bas
à gauche, titrée en haut à droite
29 x 23 cm

500/600 €

171
Mikhail (Michel) ANDREENKO
(1894-1982)

Projet de costume

Technique mixte sur papier, signée en bas à droite
44 x 28,5 cm

200/300 €

172
Mikhail (Michel) ANDREENKO
(1894-1982)

Projet de costume

Technique mixte sur papier, signée en bas à droite
44 x 28,5 cm

200/300 €

173
Alice HALICKA
(1895-1975)

Portrait de Tristan Tzara

Encre sur papier, signée et dédiée à Michel
Hoog « en souvenirs de Tristan Tzara »
19,5 x 14,5 cm (à vue)

600/800 €



174

174
Jean POUIGNY
 (1892-1956)

Personnage au fauteuil, 1942

Technique mixte sur papier contrecollé sur isorel, signée et datée au stylo en bas à droite, déchirures en haut à gauche, à droite vers le haut, pliures 70 x 27 cm

5 000/6 000 €



175

175
Jean POUIGNY (1892-1956)
Masques et chevalet

Huile sur panneau, signée en bas à droite
 Au dos étiquette Galerie Charpentier « Pougny 1961 »,
 Musée de Nice « exposition Pougny » N° 19 du
 catalogue, Galerie Krugier et Cie, Genève
 Petites déchirures
 26 x 61 cm

Bibliographie : Reproduit dans le vol. II du catalogue raisonné de l'œuvre de Jean Pougny, « Paris-Côte d'Azur 1924-1956 », Ernst Wasmuth, Tübingen, 1992, p. 132, n° 453

5 000/6 000 €



176

176
Jean POUIGNY
 (1892-1956)

Intérieur

Huile sur carton
 Petites déchirures
 17 x 50,5 cm

Bibliographie : Reproduit dans le vol. II du catalogue raisonné de l'œuvre de Jean Pougny, « Paris-Côte d'Azur 1924-1956 », Ernst Wasmuth, Tübingen, 1992, p. 166, n° 623

5 000/6 000 €



177



178



179



180

177

Nasser ASSAR
(1928-2011)

Composition, 1961

Technique mixte sur papier maroufflé sur toile,
signée et datée en bas à gauche
50 x 64,5 cm

3 000/3 500 €

179

Thomas GLEB
(1912-1992)

Composition abstraite, 1958

Technique mixte sur papier, signée et datée en bas
à gauche
39,5 x 28,5 cm (à vue)

800/1 000 €

178

Georg MERKEL, attribué à
(1881-1976)

Nus dans un paysage, circa 1905-1910

Technique mixte sur carton, signée en bas à droite,
très légères taches en bas vers la gauche
37 x 30,5 cm

1 000/1 200 €

180

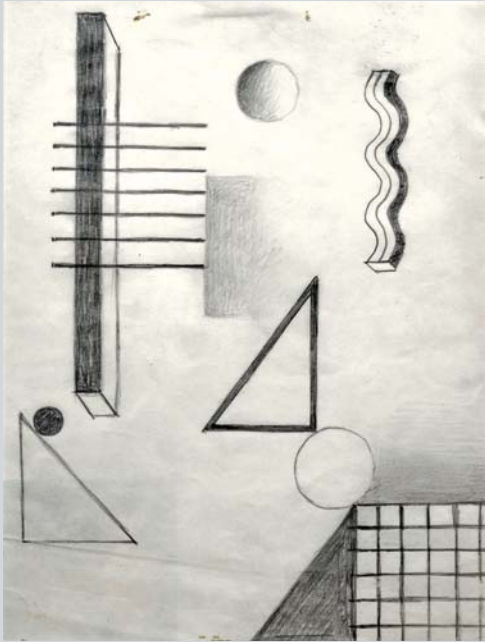
Woldemar WINKLER
(1902-2004)

Scène surréaliste

Aquarelle, au dos cachet de la Galerie Chave, Vence
45 x 31 cm (à vue)

À rapprocher des œuvres présentées dans le catalogue de
l'exposition à la Galerie Chave du 27 mars au 4 juin 1976

600/800 €



181



182



183



184

181

Henryk BERLEWI
(1894-1967)

Composition abstraite, circa 1920-1930

Crayon sur papier, au dos cachet de la vente Atelier Berlewi, Versailles
26,5 x 20 cm

800/1 000 €

182

Emile SZITTYA
(1880-1964)

Composition

Huile sur papier, signée en bas à droite
37,5 x 27 cm (à vue)

300/400 €

183

Emile SZITTYA
(1880-1964)

Assemblée de personnages

Huile sur panneau, signée en bas à droite
29 x 41 cm

300/400 €

184

André COTTAVOZ
(1922-2012)

Les baigneurs, 1957

Gouache sur papier, signée et datée en bas à droite
47,5 x 60,5 cm (à vue)

800/1 000 €



185



186



187



188



189

185
Geneviève CLAISSE
(1935-)
Carene, 1965

Gouache sur papier, signée, datée en bas à droite,
titrée en bas à gauche
Feuille : 57 x 76,8 cm

1 200/1 500 €

186
Lutka PINK
(1906-1998)
Composition, 1969

Huile sur toile, signée en bas à droite, datée au dos
130 x 97 cm

1 000/1 200 €

187
Jacques GERMAIN
(1915-2001)
Composition abstraite

Gouache sur papier
Feuille : 36,8 x 45 cm

300/400 €

188
Jacques GERMAIN
(1915-2001)
Composition, 1990

Fusain sur papier, signé et daté
Feuille : 29,8 x 21 cm

150/200 €

189
Jacques GERMAIN
(1915-2001)
Composition abstraite

Gouache sur papier, monogrammée au crayon en
bas à droite
Feuille : 38 x 56 cm

300/400 €



190



191

190

André LANSKOY
(1902-1976)

Composition orange, jaune et blanche

Gouache sur papier, signée en bas à gauche
Pliure au centre
37 x 57,5 cm

6 000/7 000 €

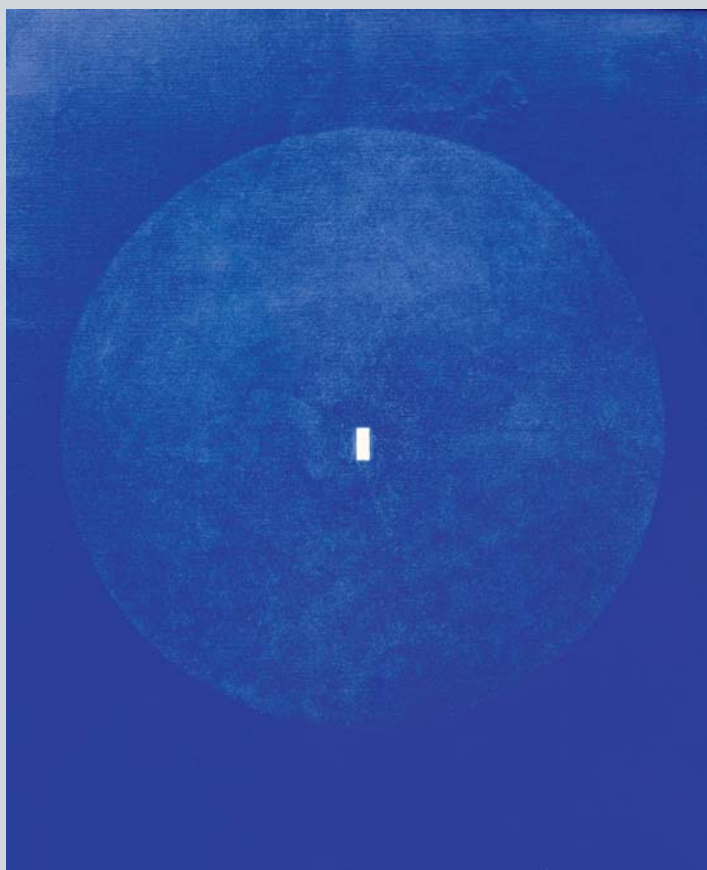
191

André LANSKOY
(1902-1976)

Composition abstraite

Gouache et pastel, sur papier, signée en bas à droite
60 x 47 cm

6 000/7 000 €



192

192
Mieczyslaw Tadeusz JANIKOWSKI
(1912-1968)

Composition bleu N°64, 1964

Huile sur toile, signée, datée, titrée au dos
65 x 81 cm

2 000/2 500 €



193

193
Mieczyslaw Tadeusz JANIKOWSKI
(1912-1968)

Composition violette et grise

Technique mixte sur panneau, signée au dos
10,5 x 7,5 cm (à vue)

400/600 €



194

194
François BARON-RENOUARD
(1918-2009)

Composition

Huile sur toile coupée collée sur carton,
signée en bas vers la droite
11 x 21 cm

200/300 €



195



196



197



198



199

195

Dino ABIDINE
(1913-1993)

Main

Crayon sur papier, signé et dédié en bas à droite
55,5 x 37,5 cm (à vue)

600/800 €

197

Dino ABIDINE
(1913-1993)

Maison (sud de la Turquie)

Aquarelle et encre sur papier, signée en bas à gauche
24 x 17 cm (à vue)

400/600 €

199

Dino ABIDINE
(1913-1993)

Antibes

Huile sur toile, signée en bas à droite
40 x 80 cm

4 000/5 000 €

196

Dino ABIDINE
(1913-1993)

Quartier de Galata à Istanbul

Gouache sur papier, signée en bas à gauche
22,5 x 16,5 cm (à vue)

600/800 €

198

Dino ABIDINE
(1913-1993)

Manifestation

Gouache sur papier, signée en bas à droite
petite déchirure sur le côté droit
65 x 50 cm

600/800 €



200



201

200

Yüksel ARSLAN
(1933-)

Influences (Voltaire), Arture 266, 1982

Technique mixte sur papier, signée, datée, annotée
Influences (B), 11 influences secondaires-3
(Voltaire), 1982, Arture 266
30 x 21 cm (à vue)

« Bien des années après, en 1962, j'ai, en partant du mot ART, en y ajoutant le suffixe URE, trouvé le mot ARTURE comme titre principal de mes travaux. On peut remarquer facilement qu'ARTURE n'est pas vraiment de la peinture. C'est entre la peinture et l'écriture, entre la peinture et la poésie. C'est que l'artiste, au départ, doit travailler comme penseur et comme dessinateur poète (Arslan, Influences, 126 artères, s.l.), 1985, reproduit dans « A retrospective of Yüksel Arslan », Santral, Istanbul, 2009, page 85

2 000/2 500 €

201

Jean RUSTIN
(1928-2013)

Visage, 1973

Huile sur toile, signée, dédiée et datée
35 x 27 cm

1 800/2 000 €



202

Michel MACRÉAU
(1935-1995)

La mère et l'enfant, 1984

Huile, fusain et pigments de couleurs sur toile, monogrammée, datée et titrée en haut à droite, monogrammée, située « Les Laignes, Blet », numérotée 18 350 et datée au dos. Étiquette collée au dos de la toile écrite de la main de l'artiste : « Ce tableau s'appelle la mère et l'enfant le personnage du bas de sexe masculin es quatre fois plus petit que la dame personnage central femme bien posé sur ces pieds, dominatrice, jetant des graines colorées armée d'une marguerite. L'enfant est peut être un adulte à genoux, la tête penchée le cordon ombilical coupé es a terre, une goutte de sang géante sur le bord de la toile en haut à gauche, le sexe de la femme une tache de peinture rose en guirlande d'une écriture noire une petite chapelle, un marronnier coupe avec sa grille enfer ».

Esquisse d'un buste de femme en bas à droite, d'une maison en bas à gauche et d'un portrait d'homme près du monogramme et de la date 130,5 x 81 cm

Étiquettes d'expositions : Fiac en 1989 ; Centre d'Art Contemporain exposition 17/1/97 au 09/03/97

Provenance

- Galerie Georg Nothelfer, Berlin
- Collection Monsieur I. Paris

Expositions

- Fiac, 7-15 octobre 1989
- Michel Macréau, rétrospective, Musée d'Annecy, 28 mai-20 septembre 1992
- Michel Macréau, rétrospective, Maison de la Culture André Malraux, Bourges, 1995
- Michel Macréau, rétrospective, Musée des Beaux-Arts de la Dentelle, Alençon, 1996
- Macréau, Centre d'Art Contemporain, Istres, 17 janvier-9 mars 1997. Reproduit au catalogue Les Apprentis Sorciers, Dominique Liccia, Michel Macréau, Jean-Michel Basquiat, Musée d'Art Naïf Anatole Jakovsky, Nice, 19 juin - 2 novembre 2009, reproduit page 62

Bibliographie : Jean-Dominique Jacquemond, *Macréau*, édition Fus-Art 1995, reproduit page 97

Note : De 1972 à 1979, Macréau a des doutes sur sa démarche artistique et produit peu. L'artiste est en pleine dépression.

Il se retrouve seul en 1975 et se réfugie à l'hôpital pour de longs séjours qui se renouvellent jusqu'en 1981. Vers 1979, Macréau reprend progressivement goût à la vie et à la création.

Retour dans sa maison du Berry en 1983 et joie de retrouver la campagne qui enrichira son langage pictural et contribuera à son épanouissement. Début d'une nouvelle période euphorique, retour du succès, Macréau va créer beaucoup et réalisera des nombreuses expositions personnelles et collectives, jusqu'à sa mort, en 1995, à l'âge de soixante ans.

8 000/9 000 €



203



204



205

203

Michel JOUENNE
(1933-)

Les racines en Camargue

Huile sur toile, signée en bas à gauche, titrée au dos
100 x 100 cm

2 000/2 500 €

204

Alexandre RABIN
(1952-1994)

Brume matinale, 1988

Huile sur toile, signée en haut à gauche,
contresignée, titrée et datée au dos
33 x 41 cm

700/800 €

205

Patrice GIORDA
(1952-)

**La purification : Préparation
pour les ponts roulants, 1986**

Acrylique sur toile, signée, titrée et datée au dos
Étiquette de la Galerie Daniel Templon, au dos
81 x 100 cm

1 200/1 500 €

206

Yuri Leonidovich KUPER
(1940)

Boîte, c. 1977

Boîte en bois, écran en papier calque, objets divers,
signée et datée en bas à droite
Boîte : 52 x 60 cm - Écran : 24,5 x 35,5 cm

2 000/3 000 €



207



208



209

207

Bernard QUENTIN
(1923-)

Pourquoi l'homme?

Plume et encre sur papier, signée en bas à droite
64,5 x 48,5 cm

200/300 €

208

Bernard QUENTIN
(1923-)

Couple liquide

Encre sur papier, signée en bas à droite
49 x 64 cm

200/300 €

209

François MORELLET
(1926-2016)

**Hommage au carrelage n°8,
* de Cavellini, 1992**

Technique mixte, ardoise, sur bois, signé, daté, titré
au dos
20 x 20 cm

5 000/6 000 €



210



211

210

Michel TYSZBLAT
(1936-2013)

Portrait n°12, 1993

Acrylique sur toile, signée et datée en bas à droite,
titrée au dos
145 x 114 cm

1 000/1 200 €

211

Bela de KRISTO
(1920-2006)

Composition abstraite

Gouache sur papier, signée en bas à droite
53,5 x 43,5 cm

600/800 €

Artistes Chinois, Coréens et Vietnamiens Contemporains



212



213



214

YU PENG né en 1963

Artiste chinois vivant et travaillant au Japon. Professeur d'Art et Design à l'université de Tongji. Il a exposé de nombreuses fois à la Japanese Art show et le Spring Art Show 2007 et 2008, exposition personnelle au musée de Zhugizhan et au musée de Shanghai
2016 expose au musée de Yupeng au Bund Shanghai

212 **YU PENG** (1963-)

Or

Technique mixte sur toile, signée en bas à droite
61 x 50 cm

800/1 000 €

213 **YU PENG** (1963-)

Homme, 2014

Technique mixte sur toile, signée et datée en bas à droite
81,5 x 50 cm

1 200/1 500 €

214 **YU PENG** (1963-)

Composition taoïste, 2014

Technique mixte sur toile, signée et datée en bas à droite
80 x 80 cm

1 200/1 500 €



215

Hai Ja BANG 방혜자, 方惠子
née à Séoul en 1937

Elle fait partie de la première génération de peintres abstraits coréens. Ses débuts à Paris ont tout de suite été remarqués par l'écrivain, historien d'art et critique Pierre Courthion qui n'a eut de cesse de l'encourager. Ce qui est caractéristique dans le travail de Bang Hai Ja, c'est qu'elle a toujours cherché, dans ses œuvres, à faire jaillir la lumière. Et cette quête de lumière, combinée à une réflexion sur le mystère de la vie et de la création, a donné naissance à des toiles magnifiques. Des toiles où se mêlent Orient et Occident, fruits d'une perception contemplative du monde. Finesse, douceur et spiritualité sont les mots qui qualifient le mieux son œuvre. Proche des poètes, elle a illustré plusieurs ouvrages avec des lavis.

Pierre Courthion, Gilbert Lascault, Pierre Cabanne, Charles Juliet, Maurice Benamou, André Sauge, Olivier Germain-Thomas, Valère Bertrand, Patrice de la Perrière, Alain Blanc, Roger Barbier et beaucoup d'autres ont écrit sur elle. Bang Hai ja a reçu le prix de l'art sacré à l'Exposition Grand Prix International de Monte-Carlo, Monaco. Elle a été décorée de la médaille de l'art de la ville de Montrouge, Grand Prix de peintre d'outre-mer de la journée des peintres en Corée, le 5 décembre 2008, et a reçu l'ordre des Arts et Lettres par le président de la Corée en octobre 2010. En 2012, elle a reçu le Prix Culturel France-Corée et le Prix d'excellence de la culture et des arts de la Fondation Internationale des femmes coréennes (KoWinner) en Roumanie.

Expositions personnelles :

- 2010 Exposition personnelle, Chant de Lumière, Galerie J Bastien ART, Bruxelles, Belgique
- 2009 Exposition personnelle, Musée Gyeongjae Jeongseon, Séoul, Corée

Sélection d'expositions :

- 2015 Constellations, Centre Culturel Coréen, Paris, France
- 2015 Musée Cernuschi « Séoul-Paris-Séoul » 16/10/2015 au 07/02/2016
- 2015 Art Paris Art Fair, Paris, France
- 2014 Danse de lumière, Centre Culturel Coréen à Budapest et à Bruxelles, Hongrie et Belgique
- 2013 Rétrospective Chemin de Lumière, Musée Chintreuil, Pont de Vaux, France
- 2012 Lumière du Coeur, Château de Vogué, France
- 2009 L'art poétique des couleurs-Lumière du cœur, Musée Young-Eun, Kyunggido et Musée Gyeongjae Jeongseon, Séoul

Collections

- Centre de recherche du Nouveau Monde, Séoul
- Musée National d'Art moderne de Séoul, Séoul
- Musée de la province de Jeonbuk, Wanju (Corée du Sud)



216

215

Hai Ja BANG 방혜자, 方惠子
(1937-)

Lumière et souffle

Pigments naturels sur papier de mûrier, signé au dos
59 x 73 cm

5 000/6 000 €

216

Hai Ja BANG 방혜자, 方惠子
(1937-)

Plein et vide, 2013

Encre sur papier de mûrier, signée et titrée au dos
sur le montage
60 x 60 cm

3 500/4 000 €





218

Sung-Pil CHAE 채성필

né en 1972, à Jindo, en Corée du Sud

La peinture de Sung-Pil CHAE est plébiscitée par les collectionneurs du monde entier, tant elle témoigne d'une rencontre émouvante entre la modernité occidentale et la tradition du paysage oriental. Son succès ? Il le doit avant tout à sa technique, issue d'une recherche personnelle minutieuse et une maîtrise impressionnante. Sung-Pil CHAE utilise l'eau et la terre. Riche et colorée, sa terre crée des images. Le peintre inonde sa toile, frotte, laisse couler ces pigments. Des traces de nature. Depuis 2002, Sung-Pil CHAE met en avant la « nature ». Ses images ne sont pas des imitations de la nature. Elles révèlent l'imagination de la personne qui les regarde, le transporte dans ses lointaines origines. Car pour Sung-Pil CHAE, "l'espace de la terre" signifie en fait "l'espace originel", c'est-à-dire la substance d'un être originel. Ses recherches sont en fait "celles d'un espace de la terre" où le motif, l'image et la matière s'unissent. Dans notre imaginaire poétique, sans jamais représenter cette nature.

"Mes recherches sont celles d'un espace de la terre, où le motif, le sujet et la matière s'unissent. J'ai développé depuis quelques années une réflexion sur l'origine des formes de la nature. Je propose au regard l'émergence de paysages "matérialistes", fondés sur une poétique picturale analogue aux modes de productions de la nature elle-même"

217

Sung-Pil CHAE 채성필
(1972-)

Histoire de bleu, 2017

Pigments naturels sur toile, signé et daté au dos
200 x 160 cm

50 000/55 000 €

218

Sung-Pil CHAE 채성필
(1972-)

Terre anonyme, 2014

Terre, pigment naturel et encre de Chine sur toile,
signé et daté au dos
160 x 200 cm

50 000/55 000 €



219



220

Jeongsun YOON
née en 1971

Yoon Jeongsun vit et travaille à Séoul. Elle fait d'abord ses études en Corée à l'Université Ewha (peinture), puis continue sa formation en Angleterre à l'Université de Brighton (arts et médias). Elle poursuit ensuite son cursus à Pékin à l'Université Tsinghua et y obtient un doctorat en arts. Yoon a à son actif sept expositions personnelles et nombre d'expositions collectives. Elle a remporté des prix prestigieux dont le Prix d'art Suknam (2005) et le Grand Prix des Beaux-arts de Corée (1994-1996). Elle a également été nommée pour le Grand Prix d'art SongEun (2007,2009) et le prix Kumho Young Artist par le Musée d'art Kumho de Séoul (2004).

Expositions : 2014, Younger Art Museum, Kwangju, Corée; Crimson Gallery Séoul ; 2006 Kumho Art Museum ; Kwanhoon Gallery, Séoul 2010 et 2004 ; Gallery Fusion, Séoul, 2000

219
Jeongsun YOON
(1971-)

0708 09:08, 2010 (paysage urbain)

Acrylique sur toile, signée au dos
72 x 60 cm

Note : C'est à partir d'un souvenir, d'une photographie ou d'une phrase notée dans son journal que Yoon Jeongsun commence à peindre. Ses toiles sont des paysages urbains, des images de la ville avec comme point commun une absence récurrente de personnages

Expositions :
- Kwanhoon Gallery, 20-octobre-2 novembre 2010, Séoul, Corée
- Centre culturel Coréen, Paris, Janvier 2015

800/1 000 €

220
Jeongsun YOON
(1971-)

0715 08:50, 2010 (paysage urbain)

Acrylique sur toile, signée au dos
72 x 53 cm

Note : C'est à partir d'un souvenir, d'une photographie ou d'une phrase notée dans son journal que Yoon Jeongsun commence à peindre. Ses toiles sont des paysages urbains, des images de la ville avec comme point commun une absence récurrente de personnages

Expositions :
- Kwanhoon Gallery, 20-octobre-2 novembre 2010, Séoul, Corée
- Centre culturel Coréen, Paris, Janvier 2015

800/1 000 €



221



222



223



224

Linh CHI (NGUYEN TAI LUONG dit)
né en 1921

Artiste Vietnamien, connu sous le nom de Linh Chi est né dans la province de Ha Bac, est spécialisé dans la peinture sur soie représentant des minorités vietnamiennes dans la vie de tous les jours

221

Linh CHI (NGUYEN TAI LUONG dit)
(1921-)

Femme au chat, 1970

Encre de couleurs sur soie, signée et datée en bas à gauche
35,5 x 52 cm (à vue)

600/800 €

222

Ha QUANG PHUONG
(1938-1993)

Femme attablée lisant, 1979

Encre de couleurs sur soie, signée et datée en bas à gauche
55,5 x 34,5 cm (à vue)

400/600 €

223

LO PHUONG
(XX^e siècle)

Porteuse au marché 1984

Encre de couleurs sur soie, signée et datée et cachet rouge en bas à droite
56,5 x 35,5 cm (à vue)

400/600 €

224

TRUONG DINH HAO
(1937-)

Femmes se promenant, 1975

Encre de couleurs sur soie, signée et datée en haut à droite
56 x 38 cm (à vue)

400/600 €



Weinong CHEN 陳偉農
né en 1962 dans la province du Zhejiang
Artiste chinois, fils de calligraphe, est diplômé de l'Académie des Beaux-Arts de Hangzhou en 1988.
Il interprète librement les règles de la calligraphie, son art mêle les techniques de l'art abstrait à la calligraphie chinoise traditionnelle. Il a su garder d'une éducation assez classique un usage très savant, très maîtrisé du pinceau tout en laissant libre cours à une grande passion créatrice.

Chen Weinong travaille en noir et blanc, il s'en dégage une grande puissance qui réserve des contrastes surprenants entre le plein et le vide, la présence et l'absence, l'obscurité et la lumière. Bien que son inspiration naît de son observation de la nature, Chen Weinong ne prône pas le réalisme.

225

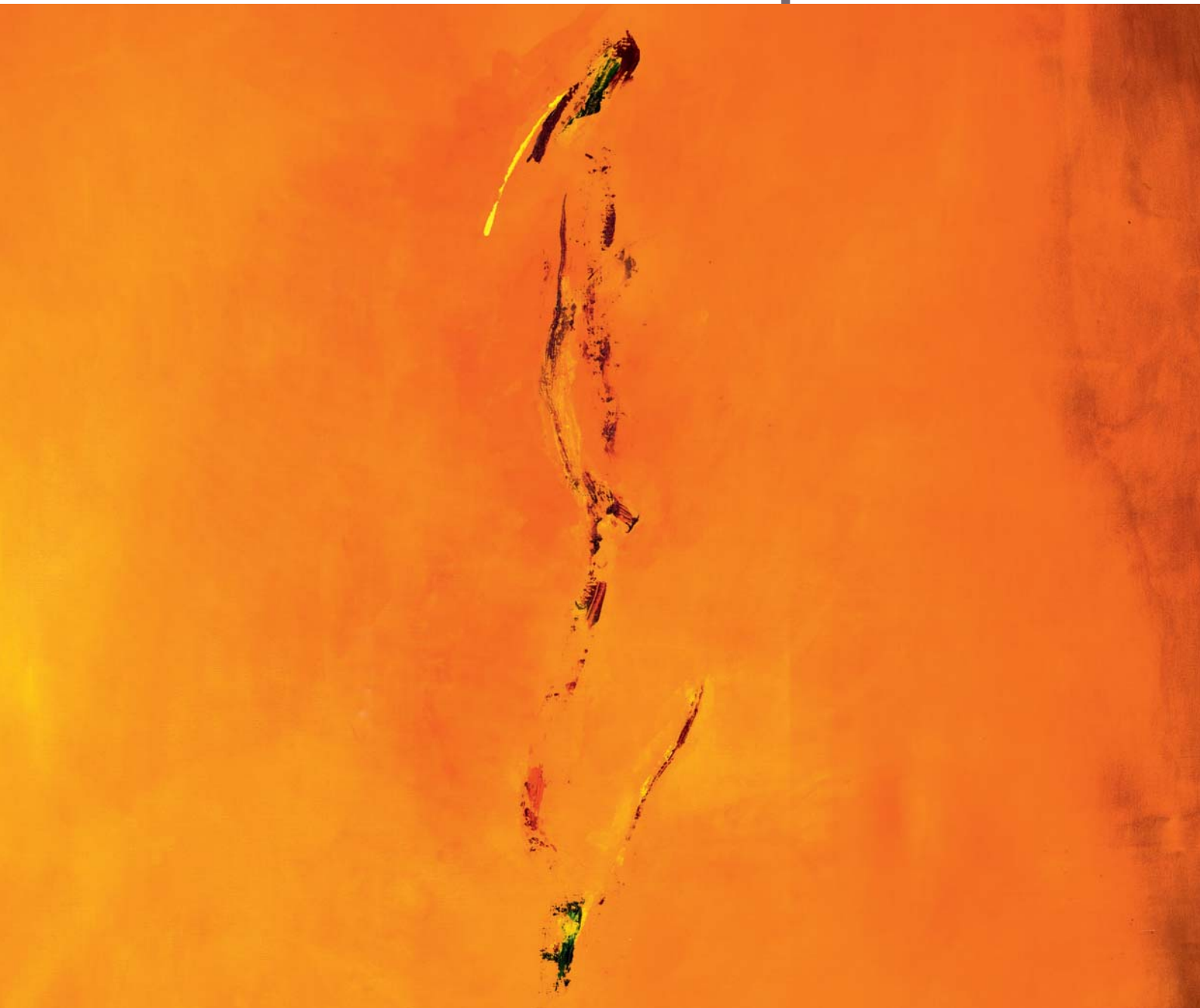
Weinong CHEN 陳偉農
(1962-)

Affrontements

Encre sur papier contrecollée sur carton,
cachets rouge de l'artiste
54,5 x 55 cm

1 000/1 200 €

Tableaux Modernes et Contemporains





226

226

Paul GAVARNI

(1804-1866)

Personnages de la commedia dell'arte

Mine de plomb et aquarelle, signée en bas à gauche
18 x 13 cm

400/500 €

227

Henri-Joseph HARPIGNIES

(1819-1916)

Promeneurs sur un chemin de campagne, 1904

Lavis d'encre de chine sur papier, signé et daté en bas à gauche
12,5 x 17,5 cm

500/600 €



227



229



231

228

Henri-Joseph HARPIGNIES

(1819-1916)

Paysage à la barque

Fusain sur papier, signé en bas à gauche
13,5 x 19 cm

350/400 €

229

Henri-Joseph HARPIGNIES

(1819-1916)

Personnages et grands arbres, 1904

Lavis d'encre de chine sur papier, signé en bas à droite, contresigné, daté et dédié
« à Landelle » au dos
4,5 x 9 cm

250/300 €



228

230

Henry MORET

(1856-1913)

Mer agitée

Crayon conté, signé du cachet en bas à droite
14,5 x 27 cm

200/300 €

231

Henry MORET

(1856-1913)

La crique

Crayon conté, signé du cachet en bas à droite
20 x 27 cm

200/300 €



232

232

GEN PAUL
(1895-1975)

Clowns musiciens

Aquarelle sur papier, signée en bas à droite
65 x 50 cm

1 400/1 800 €



233

233

GEN PAUL
(1895-1975)

L'orchestre

Fusain sur papier, signé en bas à gauche
50 x 65 cm

600/800 €



234

234

GEN PAUL
(1895-1975)

Nu

Fusain sur papier, signé en bas à gauche
65 x 49 cm

500/700 €



235



236



237



238

235

Pierre AMBROGIANI
(1907-1985)

Nu assis

Dessin à l'encre, signé en bas à gauche
64 x 50 cm

150/200 €

337

Guillaume CAVALIER

César

Encre et lavis
31 x 23 cm

300/400 €

236

Pierre AMBROGIANI
(1907-1985)

Nu debout

Dessin à l'encre, signé en bas à droite
64 x 50 cm

150/200 €

238

Nicolas TRETIAKOV
(1926-1989)

Personnage assis, 1961

Mine de plomb, monogrammée en bas à droite
34 x 21 cm

600/800 €



239



240



241

239
Auguste CHABAUD
(1882-1955)

Paysage provençal

Huile sur toile, signée en bas à droite
et contresignée au dos
33 x 55 cm

2 800/3 000 €

240
Yves ALIX
(1890-1969)

Paysage de campagne

Huile sur toile, signée en bas à gauche
46 x 55 cm

400/500 €

241
Marcel BURTIN
(1902-1979)

Marine, 1959

Huile sur toile, signée et datée en bas à gauche,
contresignée, datée et titrée au dos
60 x 81 cm

700/900 €

242

Bernard BUFFET
(1928-1999)

Les hortensias blancs, 1982

Huile sur toile,
signée en haut à droite et datée en bas à gauche
81 x 54 cm

Un certificat de la Galerie Maurice Garnier sera remis
à l'acquéreur.

80 000/90 000 €





243



244



246



247



245



248

243
Raymond PRÉAUX
(1916-1997)

Abstraction

Technique mixte et collage sur carton,
signé en bas à droite
18 x 12,5 cm

300/400 €

245
Jacques PEYRONNET
(1939)

Le café sombre

Huile sur toile, signée en bas à droite
35 x 46 cm

350/400 €

247
Rafael CHWOLES
(1913-2002)

Bouquet de fleurs, 1982

Huile sur carton, signée en haut à droite, datée au dos
35 x 27 cm

800/1 000 €

244
Raymond PRÉAUX
(1916-1997)

Abstraction

Technique mixte et collage sur carton,
signé en bas à droite
12,5 x 23 cm

300/400 €

246
Rafael CHWOLES
(1913-2002)

Le vieux château, 1975

Huile sur carton, signée en bas à droite, datée au dos
19,5 x 24,5 cm

600/800 €

248
Rafael CHWOLES
(1913-2002)

Vilnius, circa 1952

Monotype, signé en bas à gauche
13 x 19 cm

600/800 €



249

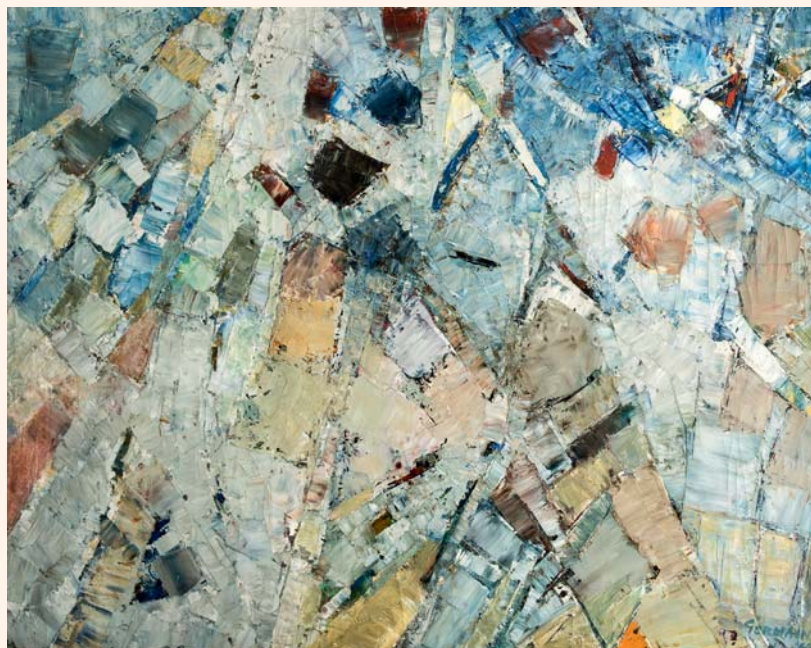
249

Robert MARC
(1943-1993)

Composition cubiste

Huile sur toile, signée en bas au centre
73 x 60 cm

3 500/4 000 €



250

250

Jacques GERMAIN
(1915-2001)

Composition, 1960

Huile sur toile, signée et datée en bas à droite
Contresignée au dos
72 x 91 cm

6 500/8 000 €



251

Olivier DEBRÉ
(1920-1999)

Vert et barre orange, Touraine, 1986

Huile sur toile, signée, datée et titrée au dos
120 x 120 cm

25 000/28 000 €



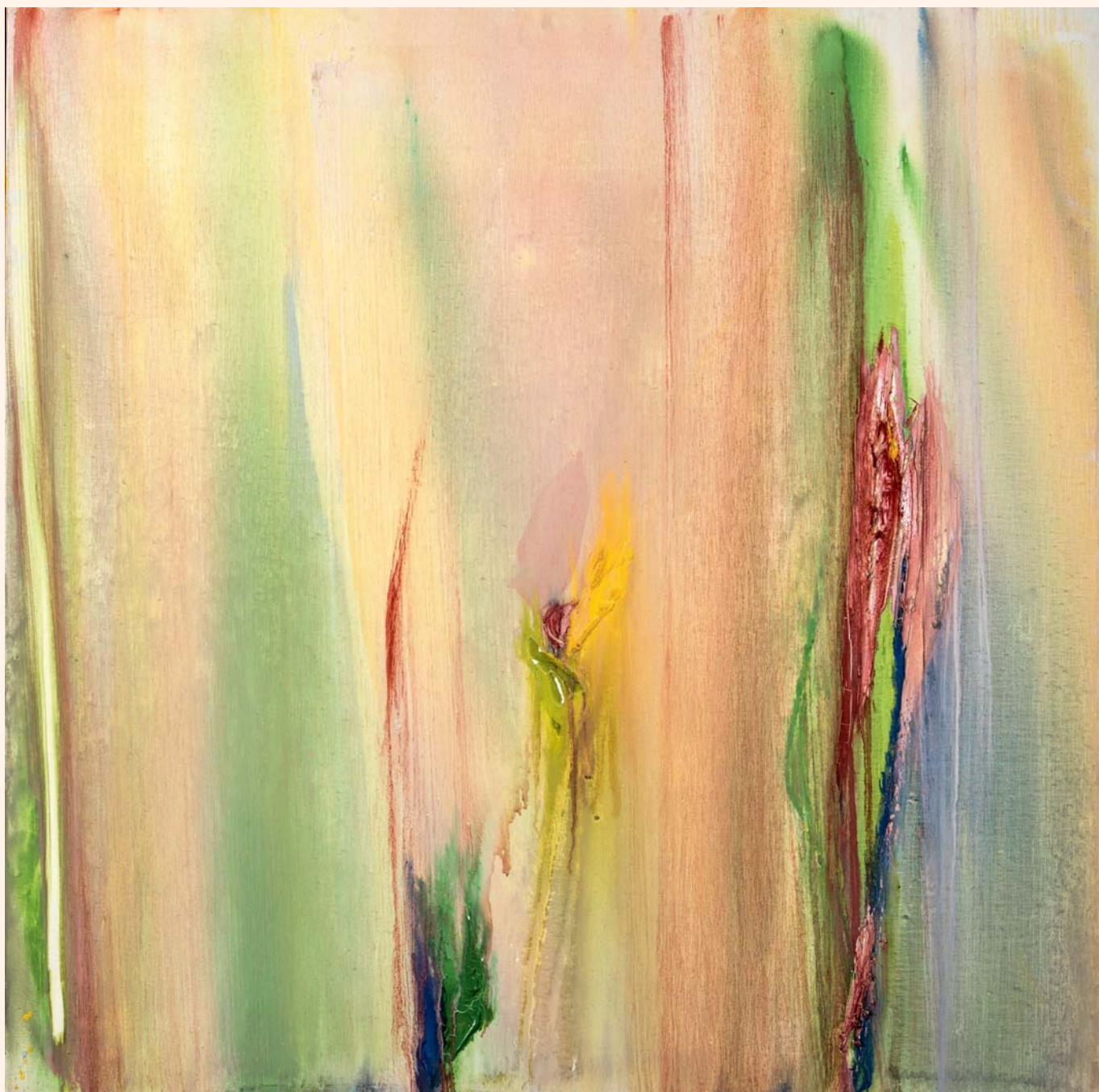
252

Olivier DEBRÉ
(1920-1999)

Rouge d'Hong Kong, 1989

Huile sur toile, signée, datée et titrée au dos
64 x 92 cm

25 000/28 000 €



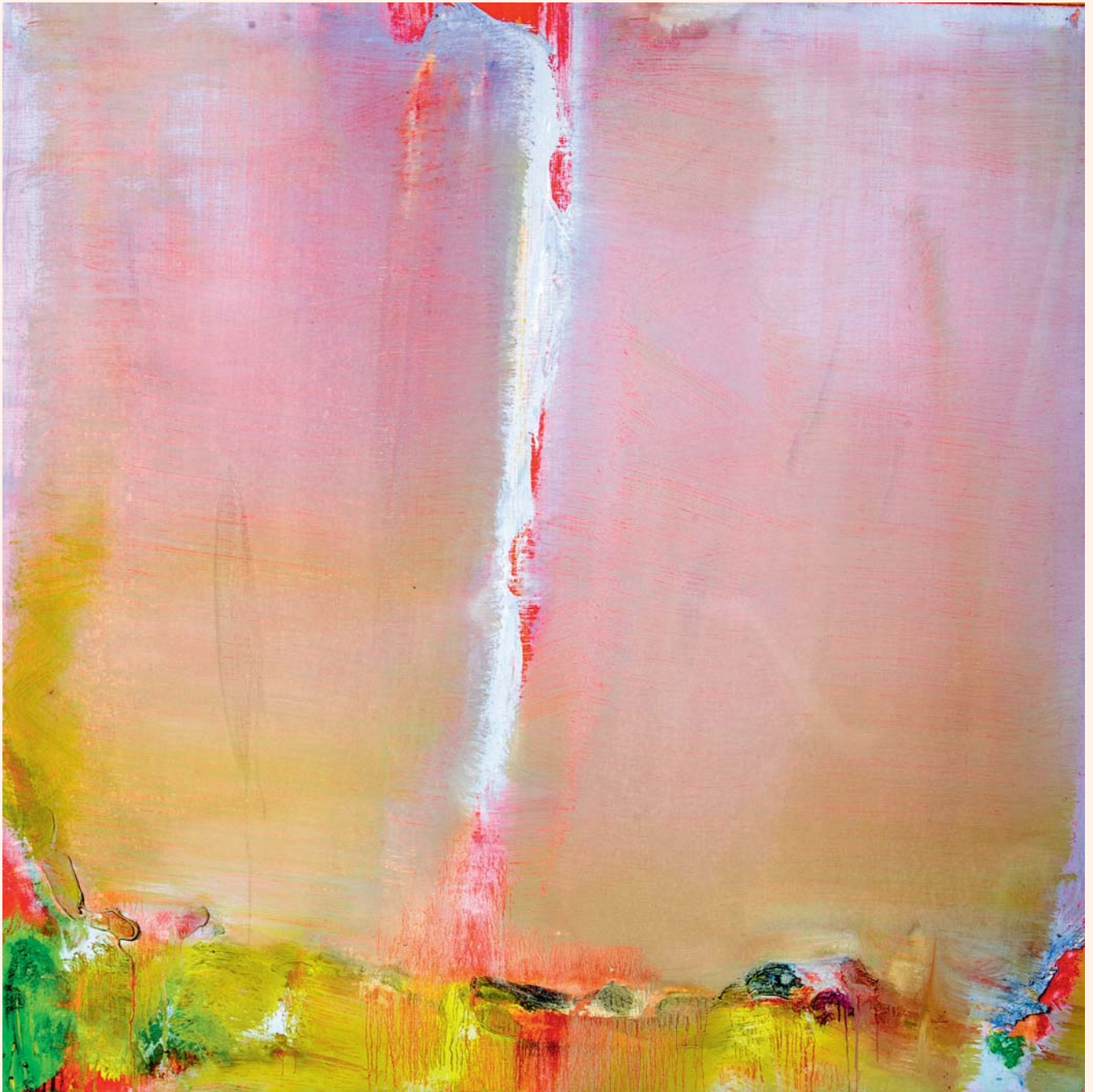
253

Olivier DEBRÉ
(1920-1999)

**Rose à la trace rouge et verte, Touraine,
1988**

Huile sur toile, signée, datée et titrée au dos
120 x 120 cm

27 000/30 000 €



254

Olivier DEBRÉ
(1920-1999)

Rose grisé, 1988

Huile sur toile, signée, datée et titrée au dos
120 x 120 cm

25 000/28 000 €



255



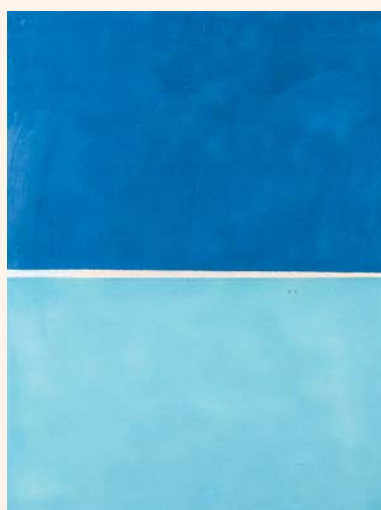
256



257



258



259

255
Christine ANKAOUA
(1945)

Composition rouge

Acrylique sur toile, signée au dos
200 x 200 cm

200/300 €

256
Monique BARONI
(1930)

La lecture

Huile sur toile, signée en bas à gauche
73 x 60 cm

600/800 €

258
Marc BONNET
(1958)

Monochrome bleu

Gouache sur papier,
monogrammée et datée 91 en bas à droite
65 x 49 cm

500/600 €

257
Monique BARONI
(1930)

Scène de rue

Huile sur toile, signée en bas à droite
90 x 71 cm

600/800 €

259
Marc BONNET
(1958)

Composition bleue

Gouache sur papier, monogrammée en bas à droite
66 x 50 cm

500/600 €



260

260
Alain CARDENAS-CASTRO
 (XX^e siècle)

Composition, 1995

Huile sur toile, signée en bas à droite et datée
 200 x 97 cm

2 400/2 800 €



261

261
Laurent CHEVAT
 (XX^e siècle)

Séquences et Mouvements 1 et 2

Volets peints, signés au dos
 210 x 40 cm chaque

500/800 €



262

262
Laurent CHEVAT
 (XX^e siècle)

Rythmes humains dans le temps

Acrylique sur panneau, signée en bas à droite
 180 x 180 cm

500/800 €



263



264



265



266



267



268

263
FITZIA
(1931-2015)

Abstraction

Technique mixte sur panneau, signée en bas à droite, datée et située « St Aubin 96 » au dos 50 x 50 cm

500/600 €

264
FITZIA
(1931-2015)

Abstraction

Technique mixte sur panneau, signée en bas à droite, datée et située « St Aubin 96 » au dos 50 x 50 cm

500/600 €

265
FITZIA
(1931-2015)

La résurrection

Technique mixte sur panneau, signée et datée 1990 en bas à droite, contresignée et titrée au dos 205 x 125 cm

800/1 000 €

266
Anne GORUBEN
(1959)

Autoportrait aux lecteurs

Pastel, signé en bas à droite 51 x 64 cm
Légère déchirure en haut à gauche

600/800 €

267
Anne GORUBEN
(1959)

Intérieur

Huile sur carton, signée et datée 88 en bas à droite 15 x 34 cm

500/600 €

268
Anne GORUBEN
(1959)

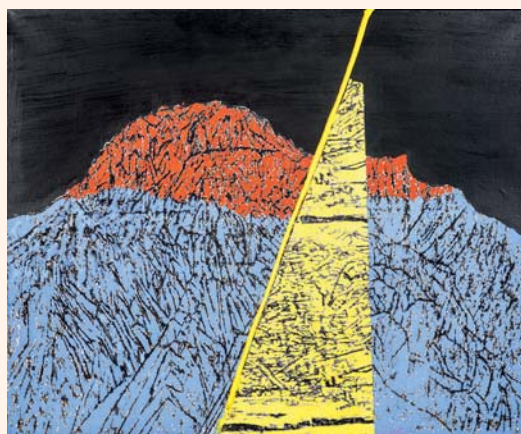
La visite

Pastel, signé, daté 88, et titré en bas à droite 64 x 100 cm

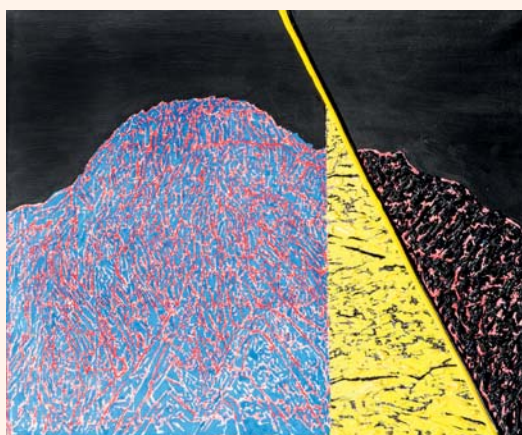
600/800 €



269



270



271



273

269
Guy-Rachel GRATALOUP
(1935)

L'éveil minéral, 1989

Technique mixte sur toile, signée et datée au dos
110 x 205 cm

1 200/1 500 €

271
Guy-Rachel GRATALOUP
(1935)

Petit paysage au rayon lumineux

Technique mixte
60 x 73 cm

800/1 000 €

273
Nicole GUYHART
(1948)

Arx (diptyque)

Huile sur toile, titrée et datée 1989 sur le châssis
194 x 160 cm

1 200/1 500 €

270
Guy-Rachel GRATALOUP
(1935)

Paysage éclairé, 1989-90

Acrylique, pastel et collage sur toile,
signé en bas à droite
60 x 73 cm

800/1 000 €

272
Guy-Rachel GRATALOUP
(1935)

Belle-île, 1988

Huile sur toile, signée, datée et titrée au dos
130 x 152 cm

800/1 000 €



274



275



276

274
Alberto GUZMAN
 (1927)
Transparence cristal

Marbre blanc
 75 x 80 x 10 cm (socle)

3 200/3 500 €

275
Claude DAMBREVILLE
 (1934)
Scène de marché

Huile sur toile, signée en bas au centre
 60 x 79 cm

600/800 €

276
Isabelle DANSIN
 (XX^e-XXI^e siècle)
Effacement II

Acrylique sur toile, signée en bas à gauche
 82 x 67 cm

600/800 €



277



278



279



280

277

Robert HOLMES
(1861-1930)

The dancers, 1987

Bronze à patine nuancée vert, signé en bas
73 x 205 cm

2 400/2 800 €

278

Steven HEARN (XX^e siècle)

Ange

Encre sur fond lithographique, signée et datée 94
en bas à droite
58 x 42 cm

Verre cassé

500/600 €

279

Steven HEARN (XX^e siècle)

Trace 2

Monotype et technique mixte sur papier,
signé en bas à droite
70 x 50 cm

500/600 €

280

Steven HEARN (XX^e siècle)

Trace 6 (Personnage)

Acrylique sur papier, signée et datée 93 en bas
à droite, contresignée au dos
70 x 50 cm

500/600 €



281



282



283



284



285



286

281
Nicolas MANEV
(1940)

Variation 89

Aquarelle, signée en bas à droite
20 x 27 cm

200/300 €

283
Eric JEAN-LOUIS
(1957)

Rivière et sous-bois

Huile sur toile, signée en bas à gauche
52 x 40 cm

600/800 €

285
MOREL
(XX^e siècle)

Colinot

Aquarelle, signée en bas à gauche et datée 83
en bas à droite
31 x 42 cm

500/600 €

282
Nicolas MANEV
(1940)

Variation 89

Aquarelle, signée en bas à droite
30 x 22 cm

200/300 €

284
MOREL
(XX^e siècle)

La plie

Aquarelle, signée en bas au centre et datée 89
en bas à gauche
51 x 36 cm

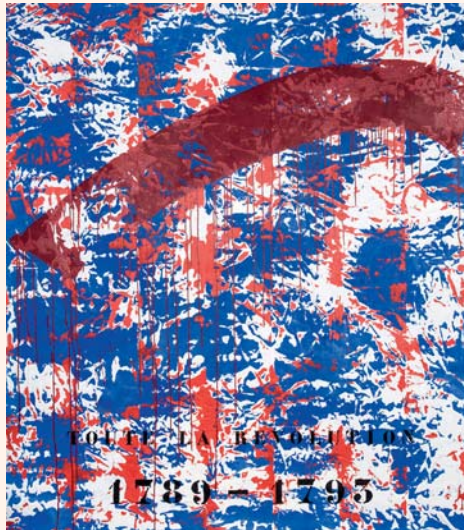
500/600 €

286
Claire KITO
(1957)

Le voile

Acrylique, signée en bas au centre
30 x 40 cm

500/600 €



287



288



289



290



291

287

Claire PICHAUD

(XX^e siècle)

Toute la révolution 1789-1793

Acrylique sur toile, signée et titrée au dos
200 x 175 cm

600/800 €

289

Claire PICHAUD

(XX^e siècle)

Sans titre

Acrylique sur toile, signée et datée 1989 au dos
200 x 175 cm

200/300 €

291

Sophie SENNELIER

(XX^e siècle)

Composition

Huile, signée et datée 92 au dos
90 x 117 cm

300/400 €

288

Claire PICHAUD

(XX^e siècle)

Impression bleu et noir

Acrylique, signée, datée 1990 et titrée au dos
200 x 125 cm

600/800 €

290

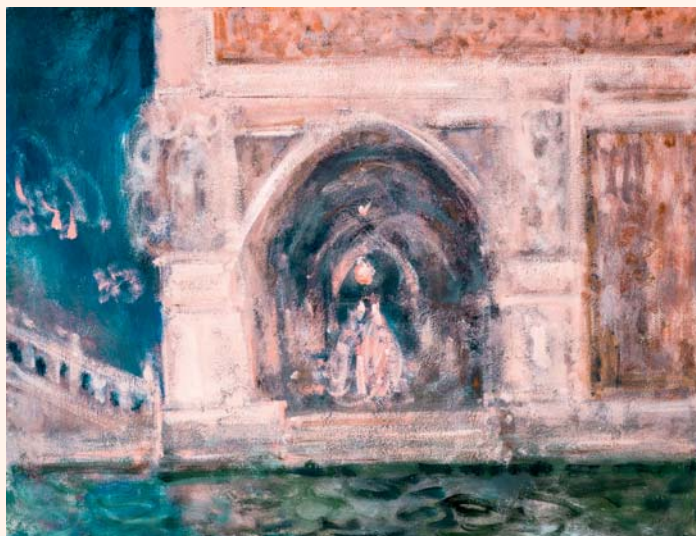
Claire PICHAUD

(XX^e siècle)

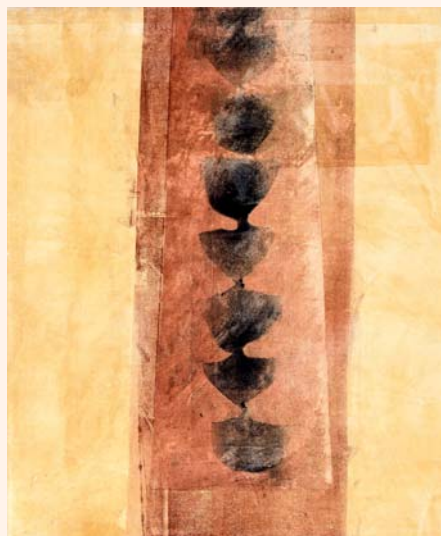
Sans titre

Acrylique sur toile, signée et datée 1989 au dos
200 x 175 cm

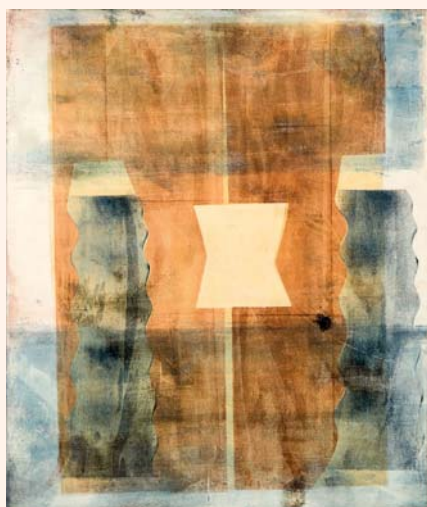
200/300 €



293



294



295



296



297

292

IDKA

(XX^e siècle)

Personnage à Venise

Gouache, signée en bas à gauche
35 x 44 cm

400/500 €

294

Francine MURY

(1947)

Peinture n° 1667

Huile sur toile
55 x 46 cm

500/600 €

296

Francine MURY

(1947)

Composition jaune, 1993

Huile sur toile
80 x 70 cm

600/800 €

293

IDKA

(XX^e siècle)

Palais à Venise

Gouache, signée en bas à droite
50 x 65 cm

400/500 €

295

Francine MURY

(1947)

Peinture n° 1735

Technique mixte
65 x 55 cm

500/600 €

297

Francine MURY

(1947)

Composition à l'enclume, 1993

Huile sur toile, signée au dos
80 x 70 cm

600/800 €



298



299



300



301



302



303

298

Francine MURY
(1947)

Peinture n° 1635

Technique mixte sur toile marouflée sur panneau,
signée au dos
41 x 34,5 cm

500/600 €

299

Francine MURY
(1947)

Composition

Huile sur toile, signée au dos
55 x 45 cm

500/600 €

300

Francine MURY
(1947)

Peinture n° 1675

Huile sur toile, monogrammée au dos
52 x 44 cm

500/600 €

301

Francine MURY
(1947)

Composition, 1993

Huile sur toile
80 x 70 cm

600/800 €

302

Francine MURY
(1947)

Peinture n° 1642

Technique mixte sur panneau, signée au dos
100 x 100 cm

600/800 €

303

Francine MURY
(1947)

Peinture n° 1647

Huile sur toile marouflée sur panneau
89 x 89 cm

600/800 €

304

Francine MURY
(1947)

Composition

Huile sur toile, signée au dos
80 x 70 cm

500/600 €



305



306



307



308

305

Pierre NIVOLLET
(1946)

Hivers

Huile sur toile, signée en bas à droite,
contresignée, datée 1998 et titrée au dos
185 x 185 cm

600/800 €

307

Anne POURNY
(1943)

Sun flowers

Huile sur toile, signée en bas à droite,
contresignée et titrée au dos
60 x 60 cm

600/800 €

306

Pierre NIVOLLET
(1946)

Automne

Huile sur toile, signée en bas à droite,
datée 1998 et titrée au dos
200 x 180 cm

600/800 €

308

Anne POURNY
(1943)

Sun flowers XXI

Huile sur toile, signée en bas à droite,
contresignée et titrée au dos
80 x 80 cm

600/800 €



309



310



311



312



313

309

José SEGUIRI

(1959)

Eclipse I

Bronze, signé sur la terrasse
80 x 97 cm

1 600/1 800 €

310

José SEGUIRI

(1959)

Personnage portant une ville

Bronze, signé sur la terrasse
57 x 24 cm

600/800 €

311

Jean-Maxime RELANGE

(1938)

Dans la rue

Huile sur toile, signée en bas à droite
46 x 38 cm

500/600 €

312

Jean-Maxime RELANGE

(1938)

Fête

Huile sur toile, signée en bas à droite
93 x 73 cm

500/600 €

313

Denis POUPEVILLE

(1947)

Le supérieur des oiseaux

Technique mixte, signée et datée 93 en bas à gauche
100 x 80 cm

600/800 €

314

Christine ANKAOUA

(1945)

Composition verte

Huile sur toile, signée et datée 91 au dos
170 x 152 cm

200/300 €



315



316



317



318



319

315
Louisiane SAINT-FLEURANT
(1924-2005)

Loa

Technique mixte, signée en bas à gauche et datée 1991 en bas à droite
62 x 60 cm

500/600 €

317
Mila RIVIERE
(XX^e siècle)

Marine

Aquarelle, signée et datée 88 en bas à gauche
33 x 44 cm

100/200 €

318
SENET
(1942)

Personnage assis

Gouache et pastel sur papier, signé et daté 98 en bas à droite
50 x 46 cm

300/400 €

316
Fred SCHNEIDER
(XX^e-XXI^e siècle)

Cercle rouge

Huile sur toile, signée et datée 1987 en bas à droite
162 x 150 cm

300/400 €

319
SENET
(1942)

Personnage

Pastel sur papier, signé et daté 96-97 en bas à droite
160 x 190 cm

500/600 €



320



321



322



323



324



325

320
Julio SILVA
(1930)

La notte

Gouache, signée en bas à gauche
70 x 140 cm

600/800 €

321
Pierre BICHET
(1922-2008)

Paysage enneigé, Mouthe

Lithographie, signée en bas à droite,
justifiée EA en bas à gauche
36 x 67 cm

50/80 €

322
Pierre BICHET
(1922-2008)

Village de montagne

Lithographie, signée en bas à droite,
numérotée 52/75 en bas à gauche
22 x 68 cm

323
Pierre BICHET
(1922-2008)

Paysage de neige

Lithographie, signée en bas à droite,
numérotée 9/100 en bas à gauche
22 x 68 cm

50/80 €

50/80 €

324
Pierre BERTIN
(XX^e siècle)

Paysage de neige

Aquarelle, signée en bas à droite
23 x 64 cm

50/80 €

325
M. TSCHANTZ
(XX^e siècle)

Village à la rivière

Aquarelle, signée en bas à droite
30 x 67 cm

80/100 €



326



327



328



329



330



331

326

André LEOCAT
(1949)

Rades

Huile sur toile, signée en bas à droite
150 x 150 cm

400/500 €

328

André LEOCAT
(1949)

Centre rouge, 1999

Huile sur toile, signée, datée et titrée au dos
38 x 30 cm

300/400 €

330

Pierre BERTIN
(XX^e siècle)

Paysage d'automne, Le Doux

Huile sur toile, signée en bas à gauche
38 x 46 cm

50/80 €

327

André LEOCAT
(1949)

Centre rouge, 1999

Huile sur toile, signée et datée au dos
38 x 30 cm

300/400 €

329

André LEOCAT
(1949)

Croix verticale jaune

Huile sur toile, signée, datée et titrée au dos
53 x 53 cm

300/400 €

331

Pierre BERTIN
(XX^e siècle)

Village au petit pont

Huile sur toile, signée en bas à droite
50 x 64 cm

50/80 €

332

MONNET
(XX^e siècle)

Le cloître

Encre, aquarelle et collage sur papier,
signé et daté 91 en bas à droite
55 x 71 cm

50/80 €



333

Chana ORLOFF
(1888-1968)

Dame à l'éventail

Bronze à patine noire, cachet de fondeur Susse
Frères, Paris

Signé et numéroté 4/8 sur la terrasse

Haut. : 93,5 cm

Bibliographie : Marcilhac 39.

27 000/30 000 €



334



335

334
Jan et Joël MARTEL
 (1896-1966)
Saint Jean Pied de Port
 Bas-relief en plâtre
 122 x 151 cm

5 500/7 000 €

335
Justine SMITH
 (1971)
Ensemble de 12 chiens
 Résine et billets de banque
 67 x 40 x 14 cm

Chaque : 500/800 €

336
École contemporaine
Oiseau stylisé
 Marbre
 52 x 41 cm

200/300 €



337

337
Robert BOUBLIL
 (XX^e siècle)
Don Quichotte

Bronze à patine verte, signé sur la terrasse
 100 x 57 cm

800/1 000 €



339

339
Jean-Bernard SUSPERREGUI
 (XX^e siècle)
Hommage à Pythagore, 1997

Métal soudé
 155 x 53 cm

600/800 €

Ensemble de Mariannes vendues à l'unité



342



343



344



345



345



346

340

Alain ASLAN

(1930-2014)

Brigitte Bardot en Marianne

Sculpture en plâtre

200/300 €

341

Alain ASLAN

(1930-2014)

Mireille Mathieu en Marianne

Sculpture en plâtre

200/300 €

342

Marie-Paule DEVILLE-CHABROLLE

(1952)

Laetitia Casta en Marianne

Trois sculptures en plâtre

62 x 36 cm

Chaque : 200/300 €

343

Marie-Paule DEVILLE-CHABROLLE

(1952)

Laetitia Casta en Marianne

Cinq sculptures en bronze à patine verte, signées

62 x 36 cm

Chaque : 2 000/3 000 €

344

Marielle POLSKA

(1947)

Catherine Deneuve en Marianne

Neuf sculptures en plâtre Chaque : 200/300 €

345

Pierre Marie POISSON

(1876-1953)

Marianne

Trois sculptures en plâtre

46 x 28 cm

Chaque : 200/300 €

346

Georges SAUPIQUE

(1889-1961)

Marianne

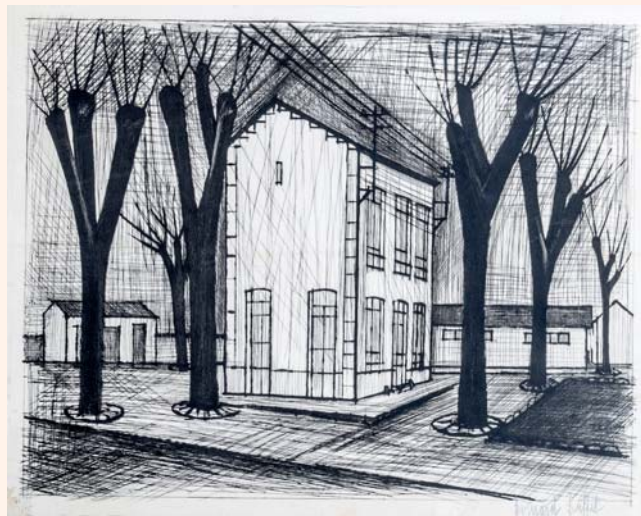
Six sculptures en plâtre, signées

72 x 50 cm

Chaque : 200/300 €



347



348



349



350

347

Bernard BUFFET
(1928-1999)

Rue de village, circa 1969

Lithographie en couleurs sur papier,
signée et numérotée 23/150 en bas à gauche
55 x 74 cm

800/1 000 €

348

Bernard BUFFET
(1928-1999)

L'école, 1953

Gravure sur papier,
Signée en bas à droite et numérotée 60/75 en bas
à gauche
56 x 68 cm

Reproduit dans le Catalogue raisonné Bernard Buffet
graveur sous le n°5 page 18.

800/1 000 €

349

Alexander CALDER
(1898-1976)

Composition, 1976

Lithographie en couleurs sur papier, signée en bas
à gauche
Maeght éditeur
76 x 56 cm

Composition reprise pour une affiche lithographiée
pour une Exposition à la Galerie Maeght Paris du 1^{er}
décembre 1976 au 7 janvier 1977.

600/800 €

350

Pierre DOUTRELEAU
(1938)

Venise

Lithographie, signée en bas à droite,
numérotée 34/350 en bas à gauche
50 x 68 cm

80/100 €



351

351

Serge POLIAKOFF
(1900-1969)

« **Composition** »

Lithographie, signée en bas à droite,
justifiée EA en bas à gauche
97 x 70 cm (à vue)

1 200/1 500 €

352

Albert DUBOUT
(1905-1976)

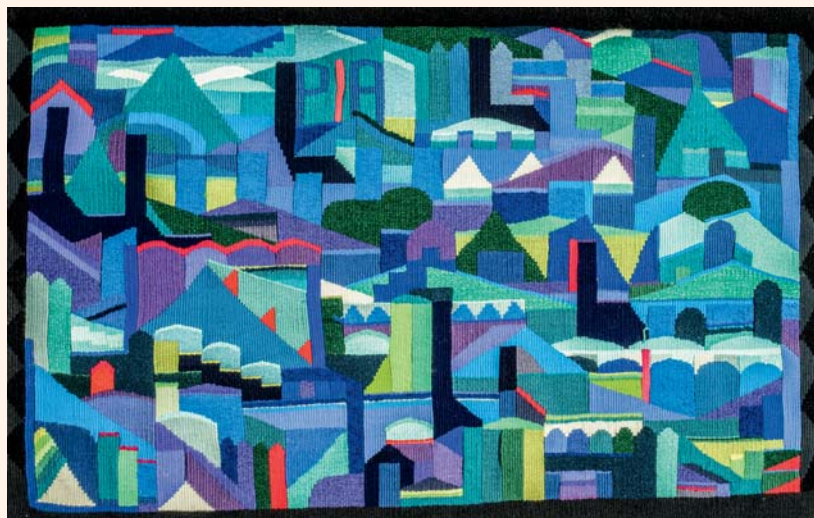
Marius / Fanny / César, 1949

Textes de Marcel PAGNOL
Coffret comprenant trois ouvrages richement
illustrés. Exemplaire nominatif spécialement
imprimé pour Odette Dassonneville signé
par Pagnol et enrichi d'une aquarelle de Dubout
22 x 16 cm

700/900 €



353



354



355



356

353
Pia KALFON
 (XX^e siècle)
Paysage géométrique

Tapiserie
 80 x 80 cm

800/1 000 €

355
Pia KALFON
 (XX^e siècle)
Borromée

Tapiserie
 90 x 160 cm

600/800 €

357
Pierre TAL COAT
 (1905-1985)
Tête d'homme

Bronze, signé et daté 34
 Cachet Cire perdue C Valsuani
 Haut. : 34cm

1 000/1 500 €

354
Pia KALFON
 (XX^e siècle)
Paysage bleu

Tapiserie
 100 x 160 cm

800/1 000 €

356
Pia KALFON
 (XX^e siècle)
Paysage au fond rose

Tapiserie
 100 x 165 cm

600/800 €

358
Pierre TAL COAT
 (1905-1985)
Tête de femme

Bronze, signé et daté 34
 Haut. : 25 cm

300/500 €

conditions de vente et enchères

Boisgirard - Antonini est une société de ventes volontaires de meubles aux enchères publiques régie par la loi du 10 juillet 2000. En cette qualité Boisgirard - Antonini agit comme mandataire du vendeur qui contracte avec l'acquéreur.

Les rapports entre Boisgirard - Antonini et l'acquéreur sont soumis aux présentes conditions générales d'achat qui pourront être amendées par des avis écrits ou oraux qui seront mentionnés au procès verbal de vente.

1 - Le bien mis en vente

a) Les acquéreurs potentiels sont invités à examiner les biens pouvant les intéresser avant la vente aux enchères, et notamment pendant les expositions. Boisgirard - Antonini se tient à la disposition des acquéreurs potentiels pour leur fournir des rapports sur l'état des lots.

b) Tous les biens sont vendus tels quels dans l'état où ils se trouvent au moment de la vente avec leurs imperfections ou défauts. Aucune réclamation ne sera possible relativement aux restaurations d'usage et petits accidents. Il est de la responsabilité des futurs enchérisseurs d'examiner chaque bien avant la vente et de compter sur leur propre jugement aux fins de vérifier si chaque bien correspond à la description. Le ré-entoilage, le parquetage ou le doublage constituant une mesure conservatoire et non un vice ne seront pas signalés. Les dimensions sont données à titre indicatif, notamment en ce qui concerne les œuvres encadrées.

c) Les indications données par Boisgirard - Antonini sur l'existence d'une restauration, d'un accident ou d'un incident affectant le lot, sont exprimées pour faciliter son inspection par l'acquéreur potentiel et restent soumises à son appréciation personnelle ou à celle de son expert. L'absence d'indication d'une restauration, d'un accident ou d'un incident dans le catalogue, les rapports, les étiquettes ainsi que verbalement, n'implique nullement qu'un bien soit exempt de tout défaut présent, passé ou réparé. Inversement la mention de quelque défaut n'implique pas l'absence de tous autres défauts.

d) Les estimations sont fournies à titre purement indicatif et elles ne peuvent être considérées comme impliquant la certitude que le bien sera vendu au prix estimé ou même à l'intérieur de la fourchette d'estimations.

2 - La vente

a) En vue d'une bonne organisation des ventes, les acquéreurs potentiels sont invités à se faire connaître auprès de Boisgirard - Antonini, avant la vente, afin de permettre l'enregistrement de leurs données personnelles.

Boisgirard - Antonini se réserve de demander à tout acquéreur potentiel de justifier de son identité ainsi que de ses références bancaires.

Boisgirard - Antonini se réserve d'interdire l'accès à la salle de vente de tout acquéreur potentiel pour justes motifs.

b) Toute personne qui se porte enchérisseur s'engage à régler personnellement et immédiatement le prix d'adjudication augmenté des frais à la charge de l'acquéreur et de tous impôts ou taxes qui pourraient être exigibles.

Tout enchérisseur est censé agir pour son propre compte sauf dénonciation préalable de sa qualité de mandataire pour le compte d'un tiers, acceptée par Boisgirard - Antonini.

c) Le mode normal pour enchérir consiste à être présent dans la salle de vente.

Toutefois Boisgirard - Antonini pourra accepter gracieusement de recevoir des enchères par téléphone d'un acquéreur potentiel qui se sera manifesté avant la vente. Boisgirard - Antonini ne pourra engager sa responsabilité notamment si la liaison téléphonique n'est pas établie, est établie tardivement, ou en cas d'erreur ou d'omissions relatives à la réception des enchères par téléphone.

d) Boisgirard - Antonini ne pourra engager sa responsabilité notamment en cas d'erreur ou d'omission d'exécution d'un ordre écrit.

e) Dans l'hypothèse où un prix de réserve aurait été stipulé par le vendeur, Boisgirard - Antonini se réserve de porter des enchères pour le compte du vendeur jusqu'à ce que le prix de réserve soit atteint.

f) Boisgirard - Antonini dirigera la vente de façon discrétionnaire tout en respectant les usages établis.

Boisgirard - Antonini se réserve de refuser toute enchère, d'organiser les enchères de la façon la plus appropriée, de déplacer certains lots lors de la vente, de retirer tout lot de la vente, de réunir ou de séparer des lots.

En cas de contestation Boisgirard - Antonini se réserve de désigner l'adjudicataire, de poursuivre la vente ou de l'annuler, ou encore de remettre le lot en vente.

g) L'adjudicataire ne pourra obtenir la livraison du lot qu'après règlement de l'intégralité du prix.

En cas de remise d'un chèque ordinaire, seul l'encaissement du chèque vaudra règlement.

3 - Les incidents de la vente

a) Dans l'hypothèse où deux personnes auront porté des enchères identiques par la voix, le geste, ou par téléphone et réclament en même temps le bénéfice de l'adjudication après le coup de marteau, le bien sera immédiatement remis en vente au prix proposé par les derniers enchérisseurs, et tout le public présent pourra porter de nouvelles enchères.

b) Pour faciliter la présentation des biens lors de ventes, Boisgirard - Antonini pourra utiliser des moyens vidéos. Les photos du catalogue ne sont pas contractuelles.

En cas d'erreur de manipulation pouvant conduire pendant la vente à présenter un bien différent de celui sur lequel les enchères sont portées, Boisgirard - Antonini ne pourra engager leur responsabilité, et sera seul juge de la nécessité de recommencer les enchères.

4 - Prémption de l'État français

L'État français dispose d'un droit de prémption des œuvres vendues conformément aux textes en vigueur.

L'exercice de ce droit intervient immédiatement après le coup de marteau, le représentant de l'État manifestant alors la volonté de ce dernier de se substituer au dernier enchérisseur, et devant confirmer la prémption dans les 15 jours.

Boisgirard - Antonini ne pourra être tenu pour responsable des conditions de la prémption pour l'État français.

5 - L'exécution de la vente

a) En sus du prix de l'adjudication, l'adjudicataire (acheteur) devra acquitter par lot et par tranche dégressive les commissions et taxes suivantes :

1) Lots en provenance de l'Union européenne :
Les frais seront dégressifs par tranche et par lot, de 22 % + TVA (soit 26,40 % TTC) jusqu'à 350 000 €, et de 15,50 % + TVA (soit 18,53 % TTC) au-delà de 350 000 €.

Les lots précédés d'un . sont vendus par un associé ou par un collaborateur de la Maison de vente.

Ces frais seront précisés avant la vente.

En cas de règlement par Carte Bleue étrangère, la Maison de Vente Boisgirard - Antonini facturera 1 % en sus du montant de l'adjudication.

2) Les lots précédés d'un * seront assujettis à la TVA supplémentaire de 5,5 % s'ils restent en France ou en Union européenne

La TVA à l'import peut être rétrocédée à l'adjudicataire sur présentation des justificatifs d'exportation hors Union européenne dans les deux mois qui suivent la vente.

Le paiement du lot aura lieu au comptant, pour l'intégralité du prix, des frais et taxes, même en cas de nécessité d'obtention d'une licence d'exportation.

- L'adjudicataire pourra s'acquitter par les moyens suivants :

- en espèces : jusqu'à 1 000 € frais et taxes compris pour les ressortissants français et 15 000 € pour les ressortissants étrangers sur présentation de leurs papiers d'identité.

- par chèque ou virement bancaire.

- par carte de crédit : VISA - MASTERCARD.

b) Dans l'hypothèse où l'adjudicataire ne se sera pas fait enregistrer avant la vente, il devra communiquer les renseignements nécessaires dès l'adjudication du lot prononcée.

c) Il appartiendra à l'adjudicataire de faire assurer le lot dès l'adjudication. Il ne pourra recourir contre Boisgirard - Antonini, dans l'hypothèse du vol, de la perte ou de la dégradation de son lot, après l'adjudication.

d) Le lot ne sera délivré à l'acquéreur qu'après paiement intégral du prix des frais et des taxes.

Dans l'intervalle Boisgirard - Antonini pourra facturer à l'acquéreur des frais de dépôt du lot, et éventuellement des frais de manutention et de transport.

À défaut de paiement par l'adjudicataire, après mise en demeure restée infructueuse, le bien est remis en vente à la demande du vendeur sur folle enchère de l'adjudicataire défaillant ; si le vendeur ne formule pas cette demande dans un délai d'un mois à compter de l'adjudication, la vente est résolue de plein droit, sans préjudice de dommages intérêts dus par l'adjudicataire défaillant.

En outre, Boisgirard - Antonini se réserve de réclamer à l'adjudicataire défaillant, à son choix :

- des intérêts au taux légal majoré de cinq points.

- le remboursement des coûts supplémentaires engendrés par sa défaillance.

- le paiement de la différence entre le prix d'adjudication initial et le prix d'adjudication sur folle enchère s'il est inférieur, ainsi que les coûts générés par les nouvelles enchères.

Boisgirard - Antonini se réserve d'exclure de ses ventes futures, tout adjudicataire qui aura été défaillant ou qui n'aura pas respecté les présentes conditions générales d'achat.

Il est vivement demandé aux adjudicataires de procéder à un enlèvement le plus rapide possible de leurs achats, afin de limiter les frais de stockage qui sont à leur charge.

Les achats de petits volumes seront transportés chez Boisgirard - Antonini où ils seront gardés à titre gracieux pendant un mois. Passé ce délai, des frais de dépôt seront supportés par les acquéreurs au tarif de 3 € par jour et par lot.

L'entreposage des lots ne saurait engager en aucune façon la responsabilité de la SVV Boisgirard - Antonini. Pour les ventes à Drouot, les objets sont à retirer au magasinage de l'Hôtel Drouot, dont les frais sont à la charge des acheteurs.

Tout lot non vendu et non retiré dans le mois qui suit la vente, sera placé au garde-meuble. Frais à la charge du propriétaire.

6 - Propriété intellectuelle - reproduction des œuvres

Boisgirard - Antonini est propriétaire du droit de reproduction de leur catalogue.

Toute reproduction de celui-ci est interdite et constitue une contrefaçon à son préjudice.

En outre Boisgirard - Antonini dispose d'une dérogation légale leur permettant de reproduire dans son catalogue les œuvres mises en vente, alors même que le droit de reproduction ne serait pas tombé dans le domaine public.

7 - Compétences législative et juridictionnelle

La loi française seule régit les présentes conditions générales d'achat.

Toute contestation relative à leur existence, leur validité, leur opposabilité à tout enchérisseur et acquéreur, et à leur exécution sera tranchée par le tribunal compétent du ressort de Paris (France).

terms of sale and bids

Boisgirard - Antonini is a company of voluntary auction sales regulated by the law of the 10 July 2000.

In such capacity Boisgirard - Antonini acts as the agent of the seller who contracts with the buyer.

The relationships between Boisgirard - Antonini and the buyer are subject to the present general conditions of purchase which can be modified by saleroom notices or oral indications given at the time of the sale, which will be recorded in the official sale record.

1 - Goods for auction

a) The prospective buyers are invited to examine any goods in which they may be interested, before the auction takes place, and notably during the exhibitions.

Boisgirard - Antonini is at disposal of the prospective buyers to provide them with reports about the conditions of lots.

b) Description of the lots resulting from the catalogue, the reports, the labels and the verbal statements or announcements are only the expression by Boisgirard - Antonini of their perception of the lot, but cannot constitute the proof of a fact.

c) The statements by made Boisgirard - Antonini about any restoration, mishap or harm arisen concerning the lot are only made to facilitate the inspection thereof by the prospective buyer and remain subject to his own or to his expert's appreciation.

All the lots above 5 000 Euros have been submitted to the Art Loss Register.

Notes in English are neither complete nor accurate, but are just an approximate description for English-speaking buyers. The condition of the pieces is not mentioned.

The absence of statements Boisgirard - Antonini by relating to a restoration, mishap or harm, whether made in the catalogue, condition reports, on labels or orally, does not imply that the item is exempt from any current, past or repaired defect.

Inversely, the indication of any defect whatsoever does not imply the absence of any other defects.

d) Estimates are provided for guidance only and cannot be considered as implying the certainty that the item will be sold for the estimated price or even within the bracket of estimates.

e) Attributions have been made taking into account scientific and artistic knowledge at the date of the sale. Claims will not be accepted for ordinary restorations and minor damages to lots, considering that buyers are given the opportunity to assess the condition of the lots at the time of the pre-sale exhibition.

The condition of antiquities, early ceramics, metalwork, glass and textiles is not guaranteed, since most of the pieces are commonly damaged. Necklaces are recomposed with ancient elements. Dimensions are given for information only, especially concerning the framed paintings.

2 - The sale

a) In order to assure the proper organisation of the sales, prospective buyers are invited to make themselves known to Boisgirard - Antonini before the sale, so as to have their personal identity data recorded.

Boisgirard - Antonini reserves the right to ask any prospective buyer to justify his identity as well as his bank references.

Boisgirard - Antonini reserves the right to refuse admission to the auction sales premises to any prospective buyer for legitimate reasons.

b) Any person who is a bidder undertakes to pay personally and immediately the hammer price increased by the costs to be born by the buyer and any and all taxes or fees/expenses which could be due.

Any bidder is deemed acting on his own behalf except when prior notification, accepted by Boisgirard - Antonini is given that he acts as an agent on behalf of a third party.

c) The usual way to bid consists in attending the sale on the premises.

However, Boisgirard - Antonini may graciously accept to receive some bids by telephone from a prospective buyer who has expressed such a request before the sale.

Boisgirard - Antonini will bear no liability/responsibility whatsoever, notably if the telephone contact is not made, or if it is made too late, or in case of mistakes or omissions relating to the reception of the telephone.

For variety of purposes, Boisgirard - Antonini reserves its right to record all the telephone communications during the auction. Such records shall be kept until the complete payment of the auction price, except claims.

d) Boisgirard - Antonini will bear no liability/responsibility in case of mistakes or omission of performance of the written order.

e) In the event where a reserve price has been stipulated by the seller, Boisgirard - Antonini reserves the right to bid on behalf of the seller until the reserve price is reached.

f) Boisgirard - Antonini will conduct auction sales at their discretion, in accordance with established practices.

Boisgirard - Antonini reserves the right to refuse any bid, to organise the bidding in such manner as may be the most appropriate, to move some lots in the course of the sale, to withdraw any lot in the course of the sale, to combine or to divide some lots in the course of the sale.

In case of challenge or dispute, Boisgirard - Antonini reserves the right to designate the successful bidder, to continue the bidding or to cancel it, or to put the lot back up for bidding.

No lot will be delivered to the buyer until full payment has been made.

In case of payment by an ordinary draft/check, payment will be deemed made only when the check will have been cashed.

3 - The incidents of the sale

a) In case two bidders have bidden vocally, by mean of gesture or by telephone for the same amount and both claim title to the lot, after the bidding the lot, will immediately be offered again for sale at the previous last bid, and all those attending will be entitled to bid again.

b) So as to facilitate the presentation of the items during the sales, Boisgirard - Antonini will be able to use video technology.

Should any error occur in operation of such, which may lead to show an item during the bidding which is not the one on which the bids have been made, Boisgirard - Antonini shall bear no liability/responsibility whatsoever, and will have sole discretion to decide whether or not the bidding will take place again.

4 - Pre-emption of the French state

The French state is entitled to use a right of pre-emption on works of art, pursuant to the rules of law in force.

The use of this right comes immediately after the hammer stroke, the representative of the French state expressing then the intention of the State to substitute for the last bidder, provided he confirms the pre-emption decision within fifteen days.

Boisgirard - Antonini will not bear any liability/responsibility for the conditions of the pre-emption by the French State.

5 - The performance of the sale

a) In addition to the lot's hammer price, the buyer must pay the following costs and fees/taxes:

1) Lots from the EEC:

The buyer must pay Boisgirard - Antonini, in addition to the hammer price, commission of 22% excl. Tax of the sale price up to 550 000 Euros and 18,53% excl. Tax above 550 000 Euros.

By credit card, Boisgirard - Antonini, will charge 1% in addition to the hammer price.

2) The taxes (VAT on commissions and VAT on importation) can be retroceded to the purchaser on presentation of written proof of exportation outside the EEC.

An EEC purchaser who will submit his intra-Community VAT number will be exempted from paying the VAT on commissions.

The payment of the lot will be made cash, for the whole of the price, costs and taxes, even when an export licence is required.

The purchaser will be authorized to pay by the following means:

- in cash: up to 1 000 euros, costs and taxes included, for French citizen, up to 15 000 euros, costs and taxes included, for foreign citizen on presentation of their identity papers.

- By cheque or bank transfer.

- By credit card: VISA, MASTERCARD.

b) Should the buyer have neglected to give his personal information before the sale, he will have to give the necessary information as soon as the sale of the lot has taken place.

c) The lot must to be insured by the buyer immediately after the purchase. The buyer will have no recourse against Boisgirard - Antonini, in the event where, due to a theft, a loss or a deterioration of his lot after the purchase.

d) The lot will be delivered to the buyer only after the entire payment of the price, costs and taxes.

In the meantime Boisgirard - Antonini may invoice to the buyer the costs of storage of the lot, and if applicable the costs of handling and transport.

Should the buyer fail to pay the amount due, and after notice to pay has been given by Boisgirard - Antonini to the buyer without success, at the seller's request, the lot is re-offered for sale, under the French procedure known as "procédure de folle enchère". If the seller does not make this request within a month from the date of the sale, the sale will be automatically cancelled, without prejudice to any damages owed by the defaulting buyer.

In addition, Boisgirard - Antonini reserves the right to claim against the defaulting buyer, at their option:

- interest at the legal rate increased by five points,

- the reimbursement of additional costs generated by the buyer's default,

- the payment of the difference between the initial hammer price and the price of sale after "procédure de folle enchère" if it is inferior as well as the costs generated by the new auction.

Boisgirard - Antonini reserves the right to exclude from any future auction, any bidder who has been a defaulting buyer or who has not fulfilled these general conditions of purchase.

e) For items purchased which are not collected within seven days from after the sale (Saturdays, Sundays and public holidays included), Boisgirard - Antonini will be authorized to move them into a storage place at the defaulting buyer's expense, and to release them to same after payment of corresponding costs, in addition to the price, costs and taxes.

6 - Intellectual Property Right - Copyright

The copyright in any and all parts of the catalogue is the property of Boisgirard - Antonini. Any reproduction thereof is forbidden and will be considered as counterfeiting to their detriment.

Furthermore, Boisgirard - Antonini benefits from a legal exception allowing them to reproduce the lots for auction sale in their catalogue, even though the copyright protection on an item has not lapsed.

7 - Law and Jurisdiction

These Conditions of purchase are governed by French law exclusively.

Any dispute relating to their existence, their validity and their binding effect on any bidder or buyer shall be submitted to the exclusive jurisdiction of the Courts of France.

en partenariat avec :

BOISGIRARD
ANTONINI
PROVENCE - CÔTE-D'AZUR

Maison de vente aux enchères

40 - 42 rue Gioffredo - 06000 Nice - tél. : +33(0)4 93 80 04 03 - fax : +33(0)4 93 13 93 45
mail : boisgirard-nice@wanadoo.fr

www.boisgirard.com