

BOISGIRARD - ANTONINI

PARIS - NICE

Bijoux - Livres - Tableaux Anciens et Modernes - Argenterie - Extrême-Orient - Mobilier et Objets d'Art - Design



MERCREDI 19 JUIN 2013
PARIS - DROUOT

experts

Bijoux

Annabelle CUKIERMAN

Professeur à l'Institut National
de Gemmologie
56 rue La Fayette
75009 PARIS
tél. : +33[0]9 53 99 19 63
tél. : +33[0]6 09 73 23 98
annabelle.cukierman@gmail.com

Lots : 1 à 93

Livres

Jérôme DEL MORAL

27 avenue Rapp
75007 Paris
tél. : +33[0]9 53 76 14 18
tél. : +33[0]6 33 25 81 58

Lots : 94 à 115

Tableaux Anciens

Alexis BORDES

19 rue Drouot
75009 PARIS
tél. : +33[0]1 47 70 43 30
fax : +33[0]1 47 70 43 30
expert@alexis-bordes.com

Lots : 116 à 131

Tableaux Modernes

Noé WILLER

22 rue de Miromesnil
75008 Paris
tél. : +33[0]1 53 43 80 90
art.conseil.w@wanadoo.fr

Lots : 132 à 188

Argenterie

Olivier POMEZ

63 passage Jouffroy
75009 PARIS
tél. : +33[0]6 08 37 54 82

Lot : 189 à 208

Extrême-Orient

Pierre ANSAS et Anne PAPILLON D'ALTON

28 rue Beaubourg
75003 PARIS
tél. : +33[0]1 42 60 88 25
ansaspasia@hotmail.com

Lots : 209 à 283

Céramiques

Michel VANDERMEERSCH

21 quai Voltaire
75007 PARIS
tél. : +33[0]1 42 61 23 10
fax : +33[0]1 49 27 98 49
m.vandermeersch@wanadoo.fr

Lots : 297 à 300

Mobilier et Objets d'Art

Guillaume DILLÉE

Expert près la cour d'Appel
membre du Syndicat Français
des experts professionnels en œuvre d'art
37 rue Vaneau
75007 PARIS
tél. : +33[0]1 53 30 87 00
fax : +33[0]1 44 51 74 12
guillaume@dillee.com

Lots : 315, 316, 319, 320, 323, 327 et 330

Design

Benoit RAMOGNINO

Expert Pop culture et design CEA/CEFA
11 rue Guénégaud
75006 Paris
tél. : +33[0]6 03 78 15 91
velvetgalerie@gmail.com

Lots : 334 à 375

BOISGIRARD ANTONINI

Bijoux
Livres
Tableaux Anciens et Modernes
Argenterie
Extrême-Orient
Mobilier et Objets d'Art
Design

mercredi 19 juin 2013 à 14 heures
drouot - salle 14

9 rue Drouot - 75009 Paris
tél. : +33(0)1 48 00 20 14

expositions publiques :
mardi 18 avril 2013 de 11 h à 18 h
mercredi 19 avril 2013 de 11 h à 12 h

Commissaires-Priseurs habilités :
Isabelle Boisgirard et Pierre-Dominique Antonini

1 rue de la grange-Batelière - 75009 Paris - tél. : +33(0)1 47 70 81 36 - fax : +33(0)1 42 47 05 84
mail : boisgirard@club-internet.fr

www.boisgirard.com

Bijoux

1.
PENDENTIF « croix berbère » en or jaune ajouré et ciselé.
Long : 5,2 cm. Poids : 9 g. 130/150 €
Planche I
2.
BAGUE « nœud » en or jaune, ajouré guilloché et amati,
serti de trois diamants taille brillant et quatre saphirs ronds.
Vers 1960.
Doigt : 54. Poids brut : 14,1 g. 200/300 €
Planche I
3.
BRACELET rigide ouvrant ajouré partiellement serti de huit turquoises
cabochons, à motif d'accolades et fleurettes.
Vers 1900.
Poids brut : 21,2 g. 300/400 €
Planche I
4.
PENDENTIF en or jaune et or rose ciselé ajouré serti de turquoises
d'imitation et diamants taille brillant.
Et sa chaînette en or jaune à maille tubogaz.
Long : 60 cm. Poids brut total : 20,7 g. 300/400 €
Planche I
5.
BAGUE en or jaune tressé et torsadé serti de turquoises cabochons
alternées de diamants taille brillant.
Travail français, vers 1960.
Doigt : 54. Poids brut : 10,9 g. 150/200 €
Planche I
6.
PENDENTIF « croix » en argent ajouré et ciselé serti d'améthystes.
Long : 10,3 cm. Poids brut: 34,4 g.
Et sa CHAÎNE en métal. 400/600 €
Planche I
7.
MONTRE DE COL et sa CHÂTELAIN « fleur de lys » en or jaune
et argent serti de diamants taillés en rose et saphirs alternés.
Travail français, vers 1900.
Long. totale : 7,5 cm. Poids brut : 20,3 g. 700/900 €
Planche I
8.
MONTRE DE COL en or jaune orné d'émail translucide guilloché
translucide partiellement serti de diamants taillés en rose,
et rehaussé d'un motif « profil de jeune fille » en émail blanc
entouré d'une guirlande florale. Cadran doré, chiffres arabes.
Travail français, vers 1900.
Poids brut : 16 g. 200/400 €
Planche I
9.
BRACELET MONTRE ronde de dame en or jaune partiellement torsadé.
Bracelet en or jaune à maille tubogaz. Mouvement mécanique.
Vers 1940.
Poids brut : 21,4 g. 200/300 €
Planche I
10.
BAGUE « serpent » en or jaune ciselé partiellement orné d'émail vert.
Doigt : 53. Poids brut : 10 g. 1.000/1.200 €
Planche I
11.
BAGUE chevalière en or jaune serti d'un saphir
de forme ovale (égrisures).
Vers 1940.
Doigt : 55. Poids brut : 9,3 g. 100/300 €
Planche I
12.
CHAÎNE en or jaune à maille torse (cassée).
Long : 42,8 cm. Poids : 12,4 g. 100/200 €
Planche I
13.
BAGUE en platine et or gris serti d'un saphir taillé à degrés,
entouré de petits diamants 8/8.
Vers 1970.
Doigt : 66. Poids brut : 6,2 g. 500/600 €
14.
ALLIANCE américaine en or gris serti de diamants taille brillant.
(manque un diamant).
Doigt : 52-53. Poids brut : 3,7 g. 100/200 €
15.
LOT de PIERRES précieuses comprenant un petit diamant
taille brillant, un saphir cabochon, quatre pierres violettes,
huit petites turquoises cabochons.
On y joint un fermoir en or jaune. 30/50 €
Poids or : 0,3 g.



10

3

4

11

6

8

9

5

1

2

7

12

16.

BAGUE en or gris serti d'une émeraude taillée à degrés épaulée de deux diamants de forme poire et entouré de diamants baguettes, taepers et taille brillant.

Doigt : 54. Poids brut : 4,5 g. 500/600 €

Planche II

17.

BAGUE en or gris serti d'un rubis de forme ovale pesant environ 2 carats (traces de traitements éventuels) épaulé de diamants baguettes et entouré d'un pavage de diamants.

Doigt : 52. Poids brut : 6,3 g. 500/700 €

Planche II

18.

BAGUE « volutes » en or gris ajouré serti de diamants baguettes soulignées de diamants taille brillant.

Doigt : 54. Poids brut : 5,6 g. 1.300/1.400 €

Planche II

19.

BRACELET articulé en or gris serti de trois émeraudes taillées à degrés et de diamants 8/8.

Long : 18,4 cm. Poids brut : 20,7 g. 1.200/1.500 €

Planche II

20.

BAGUE « toi et moi » en or gris serti de deux diamants taille brillant épaulé d'alignements de diamants baguettes soulignées de taille brillant.

Doigt : 53. Poids brut : 7,2 g. 2.300/2.500 €

Planche II

21.

BAGUE en or gris ajouré serti d'une perle de culture blanche entourée de diamants taille brillant.

Diam. de la perle de culture : 8,5 mm.

Doigt : 51. Poids brut : 5,1 g. 100/150 €

Planche II

22.

BAGUE en or gris serti d'un diamant taille brillant pesant 1 carat, entouré et épaulé de diamants taille brillant.

Doigt : 53. Poids brut : 3,7 g. 6.200/6.500 €

Le diamant central est accompagné d'un rapport d'analyse gemmologique du laboratoire HRD, n° 10013836018, datant du 15 juin 2010, attestant son poids de 1 ct, sa couleur F, et sa pureté VVS (fluo nil).

Planche II

23.

COLLIER composé d'un rang de perles de culture blanches, en chute. Fermoir en or jaune ciselé.

Diamètre des perles : de 3 à 7,2 mm.

Long : 53 cm. Poids brut : 13,8 g. 60/80 €

Planche II

24.

MÉDAILLE religieuse en platine serti de nacre sculptée représentant la Vierge, entouré de diamants taillés en rose, et perles probablement fines.

Long : 3,2 cm.

Et sa chaînette en platine.

Vers 1920.

Poids brut total : 8,5 g. 100/200 €

Planche II

25.

BAGUE bombée en or rhodié serti d'alignements de diamants blancs et noirs alternés.

Doigt : 55. Poids brut : 5,8 g. 900/1.000 €

Planche II

26.

PAIRE DE CLOUS D'OREILLES en or gris serti de deux diamants taille brillant pesant environ 0,60 ct chacun.

Poids brut : 1,5 g. 1.700/2.000 €

Planche II

27.

BRACELET « vagues » articulé en or gris serti de diamants taille brillant.

Long : 18,2 cm. Poids brut : 9,1 g. 2.300/2.500 €

Planche II

28.

BAGUE « dôme » en platine et or gris serti de diamants carrés de taille ancienne et diamants ronds (manque un diamant). Vers 1930.

Doigt : 57. Poids brut : 8,2 g. 400/600 €

Planche II

29.

PENDENTIF circulaire, et sa chaînette, or gris ajouré serti de diamants taille brillant et taepers.

Poids brut total : 5,6 g. 1.400/1.500 €

Planche II

30.

BRACELET rigide ouvrant en or jaune ciselé partiellement serti de demi-perles probablement fines (manques).

Nombreux chocs et manques, restaurations.

Poids brut : 17 g. 200/250 €

31.

BAGUE en or gris et or noir serti de pavages de diamants noirs soulignés de diamants.

Doigt : 53. Poids brut : 8,3 g. 900/1.000 €

32.

LOT de deux BAGUES en argent serti de pierres d'imitation.

Doigt : 60. Poids brut total : 7,5 g. 10/20 €

33.

CHAÎNE en or jaune 14 carats (585 millièmes).

Restaurations, manques.

Poids : 14,1 g. 100/150 €

34.

BRACELET articulé en or gris ajouré serti de diamants, à motifs ovales.

Long. : 17,8 cm. Poids brut : 8,6 g. 650/700 €

21



29



23



24

26



19



27

16



20



17



18



22



25

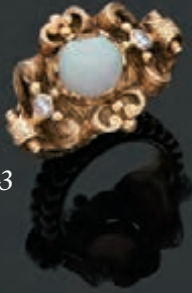


28



35.
BRACELET rigide ouvrant en or jaune ajouré partiellement
serti de demi-perles probablement fines.
Long : 6,2 cm. Poids brut : 12 g. 100/200 €
Planche III
36.
PENDENTIF BROCHE en or jaune ajouré serti camée
« profil de femme » en cornaline, entouré de diamants
taillés en rose et de perles probablement fines.
Vers 1900.
Long : 6 cm. Poids brut : 20,4 g. 200/400 €
Planche III
37.
BROCHE « tortue » en or jaune ciselé et ajouré, et or gris,
serti de rubis (égrisures).
Long : 4,6 cm. Poids brut : 19,6 g. 300/400 €
Planche III
38.
BAGUE sinueuse en or gris et or jaune ciselé partiellement
serti de diamants 8/8, à motifs guillochés.
Doigt : 54. Poids brut : 9,8 g. 150/200 €
Planche III
39.
BAGUE « marquise » en or jaune serti de diamants taille brillant
et rubis ovale et poires.
Doigt : 56. Poids brut : 6,5 g. 1.000/1.200 €
Planche III
40.
BAGUE en or jaune serti d'une intaille en agate
à motifs de personnages et inscriptions grecques,
de forme octogonale.
Doigt : 58 env. Poids brut : 3,9 g. 300/400 €
Planche III
41.
BAGUE en or jaune serti d'une intaille en cornaline
à motif de St Georges terrassant le dragon, de forme ovale.
Doigts : 60 env. Poids brut : 6,4 g. 300/400 €
Planche III
42.
BAGUE en or jaune serti d'une intaille en agate blanche
à motif de personnage pensant, de forme circulaire.
Doigt : 54. Poids brut : 3,7 g. 300/500 €
Planche III
43.
PARURE comprenant un COLLIER, un BRACELET, une BAGUE
et des PENDANTS D'ORELLES en or jaune ajouré, sculpté,
ciselé et boulé serti de diamants taille brillant (bague)
et taille ancienne de forme coussin et opales et pierres d'imitation.
Chocs, égrisures.
Poids brut total : 88,4 g. 1.000/1.500 €
Planche III
44.
BRACELET articulé en or jaune et or gris ajouré entièrement
serti de diamants taille brillant, à mailles rectangulaires arrondies.
Long : 18 cm. Poids brut : 8,2 g. 500/600 €
Planche III
45.
BAGUE en or jaune serti d'une émeraude rectangulaire
taillée à degrés et de diamants taille brillant.
Doigt : 54. Poids brut : 8 g. 1.100/1.300 €
Planche III
46.
BAGUE en or jaune ajouré et boulé serti d'un important corail cabochoon
de forme ovale.
Doigt : 50. Poids brut : 14,2 g. 100/200 €
Planche III
47.
BROCHE ovale en argent ciselé serti d'un camée coquille
profil de femme. Épingle en métal. Chocs.
Poids brut : 10,7 g. 5/10 €
48.
Fine BAGUE en or jaune 14 carats (585 millièmes)
serti de trois rubis ronds épaulés de diamants 8/8.
Doigt : 56. Poids brut : 2,3 g. 10/20 €
49.
LOT comprenant :
- une BROCHE de forme navette en argent ajouré, à motifs de fleurettes.
Long : 9 cm. Poids : 21,2 g.
- un COLLIER de perles de culture blanches, cassé. A réenfiler.
- une BAGUE en métal réglable ornée d'une boule grise.
- un COLLIER de perles facettées de verre transparent. 20/30 €

43



43



43



43



45



39



36



40



41



42



37



38



46



44



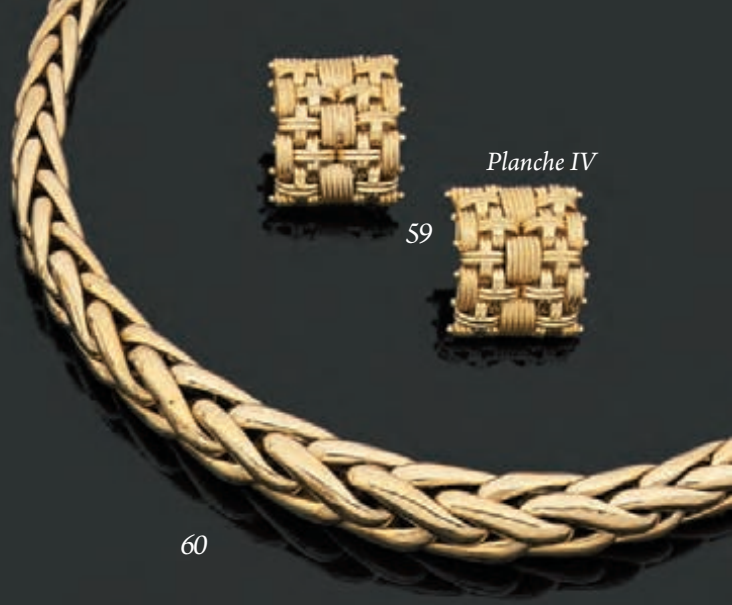
35



- 50.**
BRACELET rigide ouvrant en or jaune partiellement serti d'un pavage de diamants.
Poids brut : 45,4 g. 2.000/2.500 €
Planche IV
- 51.**
BAGUE chevalière en or jaune serti d'une importante aigüe-marine de forme ovale.
Doigt : 55. Poids brut : 17 g. 300/400 €
Planche IV
- 52.**
POMELLATO
BAGUE en or jaune serti d'une importante pierre de lune, modèle « Cabochon ».
Signée POMELLATO. Dans son écrin et sa boîte.
Doigt : 55. Poids brut : 26,8 g. 1.000/1.200 €
Planche IV
- 53.**
Large BRACELET en or jaune et argent articulé à motifs ovales serti d'onyx (chocs) rehaussé d'or jaune, flanqués et alternés de grenats cabochons.
XIX^e siècle.
Dans son écrin signé J. Wiese, monogrammé S.R et couronné.
Long. : 18,6 cm. Poids brut : 87,6 cm. 1.500/2.000 €
Planche IV
- 54.**
BAGUE chevalière en or jaune serti d'une tanzanite de forme coussin épaulée de quatre diamants taille brillant.
Doigt : 54. Poids brut : 16,6 g. 600/700 €
Planche IV
- 55.**
MORGANNE BELLO
BAGUE « grenouille » en or jaune serti d'une préhnite sculptée, rehaussée d'un nœud en or jaune.
Non signée. Dans son écrin.
Doigt : 55. Poids brut : 14,4 g. 400/600 €
Planche IV
- 56.**
PENDENTIF rectangulaire en or jaune et or gris serti de saphirs calibrés et diamants taille brillant.
Long. : 2,9 cm. Poids brut : 6,8 g. 400/500 €
Planche IV
- 57.**
BRACELET en or jaune ajouré et articulé à larges maillons ovales séparés par des motifs circulaires bombés, partiellement tressé.
Long. : 18,2 g. Poids : 42 g. 600/700 €
Planche IV
- 58.**
BAGUE en or jaune sculpté à motifs de « branches d'arbre » serti d'une tourmaline rose (rubellite) de forme ovale.
Doigt : 53. Poids brut : 14 g. 500/600 €
Planche IV
- 59.**
PAIRE DE BOUCLES D'OREILLES rectangulaires en or jaune bombé, ajouré, partiellement torsadé à motifs cannés.
Long. : 2,8 cm. Poids brut : 14,6 g. 200/300 €
Planche IV
- 60.**
COLLIER en or jaune, maille « palmier », en chute.
Long. : 45,4 cm. Poids : 48 g. 700/800 €
Planche IV
- 61.**
BRACELET en or jaune articulé serti de pierres précieuses et nacre.
Long. : 20,4 cm env. (rallongé). Poids brut : 66,8 g. 500/600 €
Planche IV
- 62.**
BRACELET articulé composé de quatre rangs de perles de culture blanches. Fermoir rectangulaire en argent serti de pierres d'imitations blanches.
Diamètre des perles de culture : 6 mm.
Long. : 19,9 cm. Poids brut : 39,4 g. 50/80 €
- 63.**
PENDENTIF or jaune ajouré serti d'une opale taillée en goutte, de diamants taillés en rose et d'une petite perle de culture.
Manques, égrisures, chocs.
Vers 1900.
Long. : 4,1 cm. Poids brut : 7,5 g. 80/100 €
- 64.**
MONTRE ronde de dame en or jaune et or gris partiellement serti de diamants taillés en rose. Chiffres arabes.
Mouvement mécanique. Manque le bracelet.
Poids brut : 6,6 g. 30/50 €
- 65.**
Deux PERLES de culture blanche de forme baroque (percées). 20/30 €
- 66.**
LOT de DÉBRIS D'OR.
Poids total : 6,1 g. 60/80 €
- 67.**
BOUCHERON
PAIRE DE PENDANTS D'OREILLES en or gris articulé serti de diamants retenant une perle de culture grise de Tahiti.
Signée BOUCHERON sur le fermoir.
Diam. des perles de culture : 9,3 mm.
Long. : 4 cm. Poids brut : 8,1 g. 600/800 €
Planche V
- 68.**
CHOPARD
BRACELET souple articulé en or gris à maille ronde retenant en pampille un motif « cœur » retenant un diamant mobile en serti clos.
Signé CHOPARD et numéroté.
Long. : 18 cm. Poids brut : 24,1 g. 500/700 €
Planche V
- 69.**
PAIRE DE PENDANTS D'OREILLES en or gris serti de petits saphirs et améthystes de forme poire dont une plus importante taillée en briolette.
Long. : 5,4 cm. Poids brut : 6,4 g. 700/800 €
Planche V

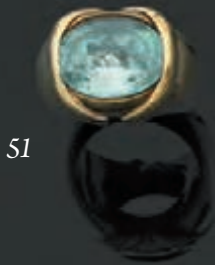


50



60

59



51



54



56



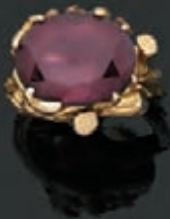
52



53



57



58



55



61

70.

PAIRE DE PENDANTS D'OREILLES en or gris serti d'améthystes de forme ovale entièrement facetées. Fermoir col de cygne.

Long. : 2,8 cm. Poids brut : 5,4 g. 200/300 €

Planche V

71.

COLLIER en or gris composé d'une chaînette à maillons ovales retenant une importante améthyste facetée de forme ovale épaulée de diamants taille brillant.

Long. : 43,4 cm. Poids brut : 23,9 g. 500/700 €

Planche V

72.

Importante BAGUE en or gris ajouré serti d'une améthyste taillée à degrés épaulée de diamants taille brillant. Très légère égrisure.

Doigt : 52. Poids brut : 15 g. 500/700 €

Planche V

73.

CARTIER

BAGUE jonc en or gris bombé serti d'un pavage de diamants blancs et noirs alternés.

Signée CARTIER, datée 1999 et numérotée.

Doigt : 54. Poids brut : 13,8 g. 2.000/3.000 €

Planche V

74.

BAGUE en or gris serti d'une émeraude de forme ovale épaulée et entourée de pavages et alignements de diamants taille brillant.

Doigt : 54. Poids brut : 11,2 g. 1.000/1.500 €

Planche V

75.

BAGUE losangique en or gris ajouré serti d'une émeraude de forme ovale entourée de diamants taille brillant et taepers.

Doigt : 52. Poids brut : 6,8 g. 500/600 €

Planche V

76.

COLLIER articulé en or gris serti d'un alignement de diamants baguettes et taepers, rehaussé de motifs volutes dont un amovible pouvant former un CLIP.

Long. : 44,4 cm env. Poids brut : 49,2 g. 10.000/12.000 €

Planche V

77.

BAGUE jonc en or gris serti d'une émeraude de forme ovale épaulée de pavages de diamants.

Doigt : 55. Poids brut : 13,5 g. 1.500/2.000 €

Planche V

78.

MAUBOUSSIN

BAGUE en or gris, modèle « Tellement subtile pour toi », serti d'une améthyste de forme trillion entourée d'alignements de saphirs jaunes et roses.

Signée MAUBOUSSIN. Dans son écrin.

Doigt : 53. Poids brut : 11,3 g. 900/1.000 €

Planche V

79.

BAGUE « fleur » en or gris tissé et boulé, représentant une rose.

Doigt : 53. Poids : 12 g. 200/300 €

Planche V

80.

CARTIER

BRIQUET en métal argenté godronné.

Signé CARTIER, Paris. Usures.

Dim : 7 x 2,5 cm. 50/80 €

81.

BRACELET en or gris articulé serti d'un alignement de pierres précieuses calibrées en dégradé de couleur souligné de diamants taille brillant.

Long. : 18 cm. Poids brut : 20,2 g. 400/500 €

82.

BAGUE en or gris et or noirci godronné serti de pavages de diamants et rubis.

Doigt : 54. Poids brut : 12,3 g. 300/400 €

83.

BRACELET en or jaune 14 carats (585 millièmes) articulé serti d'alignements de rubis calibrés alternés de diamants de taille brillant.

Long. : 18 cm. Poids brut : 8,8 g. 300/400 €

84.

BRACELET en or jaune et or gris articulé serti de saphirs ovales alternés de motifs « croisillons » ornés de diamants.

Long. : 17,5 cm. Poids brut : 8,7 g. 200/400 €

85.

PAIRE de BOUCLES D'OREILLES en or gris serti d'améthystes de forme coussin, entièrement facetées.

Poids brut : 3,9 g. 100/200 €

86.

CAMEO

BAGUE « trilogie » en or gris ajouré serti de trois diamants taille brillant. Signée CAMEO.

Doigt : 52. Poids brut : 10,1 g. 400/500 €

87.

BAGUE en or jaune serti d'une topaze bleue facetée de forme coussin épaulée de pavages de diamants et saphirs.

Doigt : 55. Poids brut : 8,2 g. 100/200 €

88.

BAGUE jonc en or gris partiellement serti de diamants princesses et taille brillant, à motifs circulaire, cœur et étoile. Manque un diamant.

Doigt : 54. Poids brut : 7,7 g. 300/400 €

89.

Large BAGUE en or gris et or noirci serti de pavages de diamants blancs et cognac.

Doigt : 54. Poids brut : 18,2 g. 200/300 €

90.

Fine BAGUE en or gris serti d'alignements de diamants baguettes et taille brillant alternés.

Doigt : 50. Poids brut : 2,7 g. 450/500 €

91.

BAGUE asymétrique légèrement sinueuse en or gris serti de trois rangées de diamants baguettes et taepers soulignés de diamants taille brillant.

Doigt : 54. Poids brut : 7,6 g. 900/1.000 €

92.

BAGUE « marguerite » en or jaune 14 carats (585 millièmes) serti au centre d'émeraude de forme ovale entourée de diamant, émeraude et une chrysoprase. Égrisures.

Doigt : 56. Poids brut : 3,9 g. 100/300 €

93.

Fine BAGUE en or jaune et or gris 9 carats (375 millièmes) ajourés serti d'un péridot taillé à degrés épaulé de diamants.

Doigt : 54. Poids brut : 2,4 g. 80/100 €



67

76



70

71



69



77



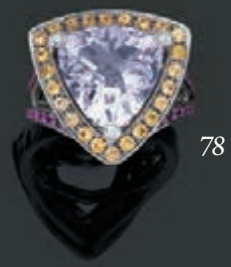
72



68



79



78



75



74



73

Livres

94

Montaigne

Les essais

Nivelle, Paris 1617

In-4° pl vélin

1 000/1 200 €

95

J. Vaillant

Numismata imperatorum romanorum

Rome 1743

3 vol. in-4° pl veau

400/500 €

96

Paul Morand

Siam

Aux Aldes, Paris (1927)

In-4°

250/300 €

97

Saint Evremond

Œuvres mélangées

Barbin, Paris 1690

2 vol. in-4° pl veau (reliure frottée)

100/200 €

98

Montaigne

Les essais

Rocolet, Paris 1652

In-folio pl veau

300/400 €

99

Buffon

Histoire naturelle

Imprimerie Royale, Paris 1769-1782

52 vol. in-12 demi-basane rouge

800/1 000 €

100

Walter Scott

Œuvres

Furne, Paris 1839

29 vol. in-8° demi-basane

100/150 €

101

(chasse) d'Yauville

Traité de vénerie

Imprimerie royale, Paris 1788

In-4° pl. veau glacé

500/700 €

102

(chasse) La Curne de Sainte-Palaye

Mémoires sur l'ancienne chevalerie

Duchesne, Paris 1759

3 vol. in-12 pl veau

150/200 €

103

(pêche) Vavon

La truite

Éditions Maurice Dormann 1927

Grand in-4° demi-chagrin

Signé et dédicacé par l'auteur

500/700 €



99

104

(pêche) Barbellion

Truites mouches devons

Maloine, Paris 1948

In-8° demi-chagrin à coins

100/150 €

105

Louis Pergaud

Œuvres

Martinsart, Paris 1963

7 vol. in-4° reliure éditeur

100/150 €

106

Versi sciolti di tre... autori

Venezia Modesto Fenzo 1758

In-8° plein maroquin au chiffre, tranches dorées

300/400 €

107

Gide

Œuvres complètes

Nrf, Paris 1932-1939

15 vol. brochés

80/120 €

108

Album héraldique

Planches de l'encyclopédie

Vers 1780

In-4° percaline bordeaux

150/200 €

109

Callot Obsidio Rupellae

Le siège de La Rochelle

Six planches 68 x 50 cm

et un cartouche 49 x 11 cm

250/300 €

110

Le Faure et de Graffigny

Aventures extraordinaires d'un savant Russe

Edinger, Paris 1889

3 vol. in-4° demi-basane couvertures conservées

80/100 €

111

4 plans de Paris sous la domination romaine,

sous Philippe Auguste

Sous François I^{er}, sous Louis XIII

Environ 40 x 30 cm

50/80 €

112

Huit photos anciennes XIX^e siècle

Construction d'un ouvrage d'art

Format 40 x 29 cm

30/50 €

113

Lot de 4 ouvrages d'artistes :

Bonnard, Maillol, Lurçat, Matisse

éditions edito service Genève

30/50 €

114

Lot d'ouvrages sur la montagne et l'alpinisme (récents)

Environ 60 livres

50/80 €

115

Lot d'ouvrages sur la chasse

Environ 50 livres

50/80 €

Tableaux Anciens

116

École française du XVII^e siècle
**La sainte Famille dans un paysage
italianisant**

Plume, lavis d'encre et gouache sur vélin.
19,8 x 15,3 cm

1 200/1 500 €



116



117

117

École flamande vers 1700,
suiveur d'Anton Van Dyck
« Vierge à l'Enfant »

Huile sur toile
41 x 32 cm

1 200/1 500 €

Bibliographie:

S.B ARNES, N. DE POORTER, O. MILLAR et H. VEY, *Van Dyck a complete catalogue of the paintings*, Yale University press, Londres, 2004. Reprise de la composition originale d'Anton Van Dyck, « La Vierge à l'Enfant », conservée au Fitzwilliam Museum de Cambridge (Angleterre), reproduite sous le n° III-12



118

118

Nicolaes ELIAS dit PICKENOY

(Amsterdam c.1590 – c.1654/1656)

« Portrait d'homme de trois-quarts vers la gauche, en habit noir et collerette, tenant des gants dans la main gauche »

Huile sur trois planches préparées, non parquetées

Annoté en haut à droite : 'Aetatis Suae 26 anno 1635'

122 x 88,5 cm

Nicolaes Elias dit Pickenoy fut à Amsterdam l'un des principaux portraitistes de la première moitié du XVII^e siècle. Il réalisa ces deux portraits en 1635, alors au sommet de sa carrière. L'artiste emploie un type qu'avait conçu son maître, Cornelis Van der Voort. Les époux, statiques, sont représentés jusqu'au genou et tournés de trois-quarts. La distance qu'induit ce cadrage s'accorde à des œuvres pensées pour la représentation.

Le contour précis des modèles se détache sur un fond neutre en camaïeu gris anthracite. L'expression des visages est retenue et douce ; la lumière souligne la clarté des carnations. À la sobriété des couleurs et de la composition répond le luxe discret des dentelles, d'une extrême finesse, et l'élégance

de la main, tenant une paire de gants comme unique accessoire.

L'un des premiers portraits en pendant de Pickenoy fut réalisé en 1621, et sa manière, couronnée de succès, n'a depuis guère évolué. On peut confronter nos œuvres à un portrait réalisé la même année et conservé au Statens Museum for Kunst de Copenhague. Le modèle de la jeune femme est également très proche d'un portrait vendu chez Christie's à Londres (7 décembre 1988). On y observe, alors un peu plus âgé, le même visage ovale, au front allongé et aux tempes accentuées ; une dentelle similaire orne la coiffe, la fraise, et l'extrémité des manches.

Voir pour comparaison : D. BURMEISTER KAARING, « Nicolaes Elias dit Pickenoy (1588 – 1650/1656) and portraiture in Amsterdam around 1620 – 1645 » in SMK Art Journal, 2005, Copenhague, Statens Museum for Kunst

Nous remercions Mrs Fred Meijer et Rudi Ekkart, spécialiste des portraits hollandais du XVII^e siècle, du RKD (Rijksbureau voor Kunsthistorische Documentatie - Pays-Bas) pour leur aide dans l'authentification de ces portraits.

Provenance :

Acquis par l'actuel propriétaire au Palais Galliera chez M^e Maurice Rheims, Collection Léon Radziwill, le 8 juin 1967, sous les n^o 7 & 8, (reproduits en N&B)



118

Nicolaes ELIAS dit PICKENYOY

(Amsterdam c.1590 – c.1654/1656)

« **Portrait de jeune femme de trois-quarts vers la droite, coiffée d'un bonnet de dentelle et portant une large fraise tuyautée sur une robe noire, et tenant dans la main gauche des gants blancs frangés d'or** »

Huile sur trois planches préparées, non parquetées

Annoté en haut à droite : 'Aetatis Suae 22 anno 1635'

122 x 88,5 cm

Beaux cadres en bois sculpté et doré à motifs de feuilles de laurier, d'époque Louis XIII (quelques manques)

La paire : 60 000/80 000 €



119

119
École française du XVII^e siècle,
entourage de Claude Vignon
« **Melchisédech
offrant le pain à Abraham** »
Huile sur toile
116 x 89 cm

4 000/5 000 €

120
Louis GALLOCHE (attribué à)
(Paris 1670 – Paris 1761)
« **L'évanouissement d'Esther** »
Huile sur toile
74,8 x 84,5 cm

3 000/4 000 €

L'artiste a représenté ici l'évanouissement d'Esther, venue intercéder pour le peuple juif auprès de son mari le roi perse Assuérus. Dans un décor antiquesant, la composition dramatique est sublimée par l'importance des mains, et par la finesse de coloris des costumes.

Notre œuvre peut être rapprochée du travail du peintre d'histoire Louis Galloche. Coutumier des sujets vétérotestamentaires, il compose des œuvres dynamiques aux accents théâtraux. On peut par exemple confronter notre *Esther aux Frères de Joseph rapportant sa robe à Jacob* (ENSBA).



120



121

121
École française vers 1620
« **La Déploration du Christ** »
Huile sur toile (sans cadre)
(restaurations et petits manques)
180,2 x 134,5 cm

35 000/40 000 €



122

122

D'après Charles Antoine COYPEL (1694-1752)

« **Don Quichotte est servi par les demoiselles de la Duchesse** »

Huile sur toile
60,5 x 79,6 cm

600/800 €

D'après une composition de Charles Coypel tirée d'une série de gravures illustrant le Don Quichotte de Miguel Cervantes : *Don Quichotte est servi par les demoiselles de la Duchesse*, Tom. 3. Chap. 31

123

École italienne vers 1680

« **L'Adoration des mages** »

Huile sur toile
(usures et restaurations anciennes)
64,3 x 48,3 cm

3 000/4 000 €

124

École flamande du XVII^e siècle

« **La Déposition du Christ** »

Huile sur panneau parqueté
(usures et restaurations anciennes)
65,5 x 47,8 cm

1 800/2 000 €

125

Pierre-Louis DUMESNIL (? 1698-Paris 1781)

« **Saint Charles Borromée donnant l'aumône aux pestiférés** »

Huile sur toile cintrée
231 x 132 cm

5 000/6 000 €



125

126

Charles-Amédée VAN LOO,
dit VAN LOO DE PRUSSE (attribué à)
(Rivoli, près de Turin 1719 - Paris 1795)

« Jeune femme endormie
accompagnée d'un serviteur chinois »

Huile sur toile (restaurations)

38,5 x 68,5 cm

3 000/4 000 €

En 1738, Charles Amédée Philippe Van Loo, dit Van Loo de Prusse, obtient le prix de Rome. En 1747, il devient membre de l'Académie Royale de Peinture et de Sculpture. De 1758 à 1763 van Loo est le premier peintre du roi Frédéric de Prusse. De retour en France, il exécute pour la Manufacture des Gobelins *La sultane, servie par des eunuques noirs et blancs*.



126

127

Louis-Marin BONNET,
d'après François BOUCHER (1743-1793)

« La laveuse »

Gravure à la façon de la pierre noire et des rehauts
de craie blanche

Inscription en bas de la gravure :

A' PARIS CHEZ L'AUTEUR, RUE GALLANDE, LA PORTE

COCHERE ENTRE UN LAYETIER ET UN CHANDELIER

à droite : F.TO BOUCHER DEL

à gauche : LE BONNET SCULPTEUR 1768

25,5 x 32 cm

200/300 €

Provenance selon une étiquette au verso :

EDER BROKER 366 FIFTH AVENUE NEW YORK

CRAYON LOUIS MARIN BONNET AFTER FRANÇOIS BOUCHER

exquisitely printed in black and white on blue paper. A method
invented and practised almost exclusively by Bonnet (very rare)

Dans son livre *La Gravure. Les procédés, l'histoire*, J.-E. Bersier écrit : « Admirons Bonnet par cette adresse avec laquelle nous est rendu le gras du trait, à la fois souple et onctueux qui dessine avec une ampleur, souvent toute rubénienne, les chairs blondes et fleuries de tout un monde d'amours joufflus, de coquilles aux volutes sensuelles, de seins et de croupes appétissantes, de nuées molles et complices, de jolies jambes baignant dans une onde voluptueuse. »

Nous remercions Monsieur K.O.LUN DAHL pour ses recherches.

Bibliographie :

J.R. PIERETTE, *L'œuvre gravé de François Boucher dans la collection Ed. de Rothschild*, Musée du Louvre Cabinet des dessins, Éd. des Musée Nationaux, Paris, 1978. Reproduit sous le n° 348 p. 114



127

128

École française du début du XIX^e siècle
« Portrait d'homme en buste »

Huile sur toile, signée à la pointe Giraud An 13

54 x 49 cm

800/1 000 €

129

École française du XIX^e siècle, dans le goût du XVIII^e siècle
« Portrait présumé du Maréchal de Bellefonds »

Huile sur toile

70 x 56 cm

100/200 €

130

« Portrait d'un couple », vers 1860

Deux miniatures sur ivoire

Chaque : 11,5 x 10 cm

80/100 €

131

Albert DECARIS (Sotteville-les-Rouen 1901 – Paris 1988)

« Vue des bords de Seine à Paris avec le Louvre et le Pont du Carrousel »

Lavis d'encre et aquarelle gouachée

Signé en bas à droite

48 x 63 cm

200/300 €



131

Tableaux Modernes



132

132

Eugène GALIEN-LALOUE

(1854-1941)

Village animé sous la pluie

Huile sur toile, signée en bas à gauche
de son pseudonyme Galiary
Ancien rentoilage
40 x 31 cm

2 000/3 000 €

Sera reproduit dans le supplément du catalogue raisonné
par M. WILLER.

133

LAURENCE

(XIX^e siècle)

Nature morte aux fleurs

Huile sur toile, signée en bas à droite
65,5 x 95 cm

1 000/1 500 €

134

LAURENCE

(XIX^e siècle)

Nature morte au homard

Huile sur toile, signée en bas à gauche
(Restauration)
65 x 93 cm

1 000/1 500 €

135

LAURENCE

(XIX^e siècle)

Nature morte aux raisins

Huile sur toile, signée en bas à gauche
65,5 x 95 cm

1 000/1 500 €



133



134



135



139



140

136

Louis PASTOUR
(1876-1948)

Promeneur en bord de mer

Huile sur carton, signée en bas à gauche
22 x 27 cm

200/300 €

137

Louis PASTOUR
(1876-1948)

Retour de pêche

Huile sur carton, signée en bas à droite
22 x 26 cm

200/300 €

138

Paul MARTIGNON
(XIX^e-XX^e siècle)

Fleurs

Huile sur panneau, signée au centre à gauche
84 x 67 cm

200/300 €

139

René DIVOUX
(XIX^e-XX^e siècle)

L'été, 1908

Dessin à la mine de plomb, signé et daté 1907
en bas à droite
41 x 83 cm

300/400 €

140

René DIVOUX
(XIX^e-XX^e siècle)

L'automne, 1908

Dessin à la mine de plomb, signé et daté 1908
en bas à droite
41 x 83 cm

300/400 €

141

Alain RAYA-SORKINE
(1936)

La famille S...

Huile sur toile, signée en bas à droite,
titrée au dos
74 x 90 cm

1 500/2 500 €

142

Alain RAYA-SORKINE
(1936)

Jeux d'enfants

Technique mixte, signée en bas au centre
et datée 79
62,5 x 49 cm

800/1 000 €

143

Alain RAYA-SORKINE
(1936)

Portrait

Huile sur toile, signée en bas à droite,
datée 1978 au dos
65 x 53 cm

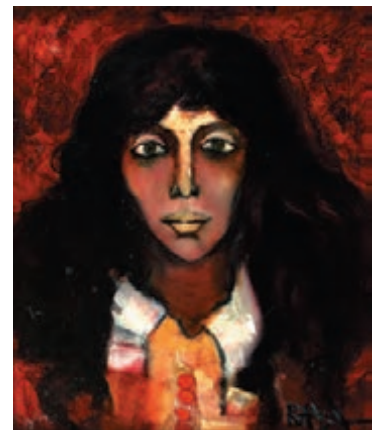
1 000/1 200 €



141



142



143



144

144
Théo TOBIASSE
(1927-2012)
Le violon et le soleil de Londres
Lithographie, signée en bas à droite,
justifiée E.A
56 x 64 cm

100/150 €

145
Georges ROHNER
(1913-2000)
La pétanque
Huile sur toile, signée en bas à gauche
80 x 80 cm

2 500/3 000 €

146
Georges ROHNER
(1913-2000)
Nature morte à la soupière
Huile sur toile, signée en bas à gauche
73 x 92 cm

1 500/2 000 €

147
Georges ROHNER
(1913-2000)
Nature morte
Lithographie, signée en bas à droite,
justifiée E.A en bas à gauche
50 x 60 cm

100/150 €



147



148

148
LAURENCE
(XIX^e siècle)
Nature morte aux cerises
Huile sur toile, signée en bas à droite
46 x 56 cm

1 000/1 500 €



149

149
Nathalie CHABRIER
(née en 1932)
Le Marché de la rue Ordener
Huile sur toile, signée en bas à gauche
61 x 61 cm

200/300 €



150

150
École, fin XIX^e siècle
**Nature morte
la gravure de Saint-Eustache**
Huile sur panneau
38 x 51 cm

300/400 €

151
Félix-Raoul ETEVE
(XIX^e-XX^e siècle)
Paysage des Alpes-Maritimes
Huile sur toile, signée en bas à gauche
Titree Mallaussène sur le châssis
55 x 46 cm

200/300 €

152
LAURENCE
(XIX^e siècle)
Nature morte
Huile sur toile, signée en bas à droite
46 x 55 cm

1 000/1 500 €

153
Stéphane DUFRAISSE
(1953)
Nature morte
Huile sur toile, signée en bas à droite
46 x 38 cm

300/400 €

154
Félix-Raoul ETEVE
(XIX^e-XX^e siècle)
Paysage
Huile sur toile, signée en bas à droite
46 x 57 cm

200/300 €

155
Frédéric MENGUY
(1927-2007)
Femme au chapeau
Lithographie, signée en bas à droite
et justifiée E.A
54 x 40 cm

30/40 €



156

156
Félix LABISSE
(1905-1982)
Les deux nus
Lithographie, signée en bas à droite,
n°164/175
75 x 54 cm

50/80 €

157

Tony AGOSTINI
(1916-1990)

Nature morte aux fruits

Lithographie, signée en bas à droite
et justifiée E.A
49 x 58 cm

40/50 €



158

158

CHALOUÏE
(XX^e siècle)

Visage

Technique mixte et collage, signé en bas à droite
61 x 41 cm

150/200 €



159

159

Françoise FAUVET
(1947)

Personnages au parc

Huile sur toile, signée en bas à droite
65 x 92 cm
Légère restauration

300/400 €

160

Marc JANSON
(1930)

Paysage surréaliste

Huile sur toile, signée en bas à droite
41 x 27 cm

200/300 €



161

161

Georges ROHNER
(1913-2000)

Main

Mine de plomb, signée en bas à droite
28 x 22 cm

300/400 €

Offert par l'artiste à l'Association Kermesses aux
étoiles, 1953.

162

MORETZ
(XX^e siècle)

Portrait d'une gitane

Huile sur toile, signée et datée 1974
en bas à droite
54 x 45 cm

300/400 €



163

163

Paul-Élie DUBOIS
(1886-1949)

Paysage

Huile sur toile, signée et dédiée
en bas à droite
43 x 64 cm

1 000/1 500 €

164

Gabriel FONTAINE
(1945)

Travaux des champs

Huile sur toile, signée en bas au centre
61 x 50 cm

200/300 €



165

165

Léopold LECOMTE (1890-1963)

Le cirque

Huile sur toile, signée au dos
46 x 61 cm

150/200 €

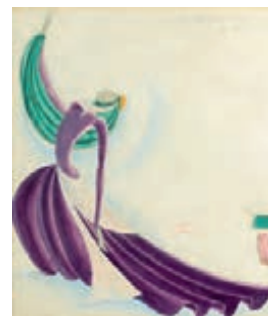
166

Attribué à Louis-Ferdinand MALESPINA
(1874-1940)

Les jockeys

Huile sur panneau
41 x 33 cm

200/300 €



167

167

Alexander, Alec SHANKS (XIX^e-XX^e siècle)
The Lisbon ballet

Gouache, signée en bas au centre
32 x 28 cm

100/150 €



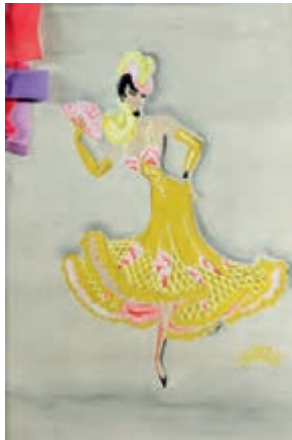
164



168

168
Alexander, Alec SHANKS (XIX^e-XX^e siècle)
Piano blanc
Gouache, signée en haut à droite
25 x 37 cm

100/150 €



169

169
Alexander, Alec SHANKS (XIX^e-XX^e siècle)
La robe jaune
Gouache, signée en bas à droite
37 x 24,5 cm

100/150 €



170

170
Alexander, Alec SHANKS (XIX^e-XX^e siècle)
The Lisbon story
Technique mixte, signée en bas à droite
39 x 30 cm

100/150 €



171

171
Alexander, Alec SHANKS (XIX^e-XX^e siècle)
Piccadilly
Technique mixte, signée en bas à droite
28 x 28 cm

100/150 €



172

172
Alexander, Alec SHANKS (XIX^e-XX^e siècle)
Symphonie in white
Gouache, signée en bas à droite
35 x 29 cm

100/150 €



173

173
Alexander, Alec SHANKS (XIX^e-XX^e siècle)
Palladium, 1933
Gouache, signée en bas à droite
28 x 47 cm

100/150 €



174

174
Bernard BUFFET (1928-1999)
Portrait de François Mauriac
Lithographie, signée et datée 66 dans la planche (taches)
50 x 37 cm

150/200 €

175
Nicolas STERNBERG (1901-c.1960)
Ensemble d'environ 70 dessins, sujets divers
Mine de plomb et encres

500/600 €



176

176
Hans BELLMER (1902-1975)
Nu à la toile
Gravure, signée en bas à droite et numérotée 6/150
Tirée de la série « Mode d'emploi »
19 x 12 cm

80/100 €

177
Hans BELLMER (1902-1975)
Personnage
Gravure, signée en bas à droite et numérotée 6/150
Tirée de la série « Mode d'emploi »
19 x 12 cm

80/100 €



178

178

Hans BELLMER
(1902-1975)

Composition surréaliste

Gravure, signée en bas à droite et numérotée
31/90

Tirée de la série « Mode d'emploi »

23,5 x 28 cm

80/100 €



182

181

Henry-Maurice D'ANTY
(1910-1998)

Clown

Huile sur toile, signée en bas à gauche
et datée 73

26 x 21 cm

182

Georges JEANNIN
(1841-1925)

Bouquet de fleurs

Huile sur toile, signée en bas à gauche

55 x 46 cm

2 000/2 500 €



179

179

Victor VASARELY
(1906-1997)

Composition

Lithographie, signée en bas à droite
et numérotée 43/150

38 x 27,5 cm

150/200 €

180

Henry-Maurice D'ANTY
(1910-1998)

Bouquet de fleurs

Gouache, signée en bas à droite
34 x 13 cm

On y joint :

Montmartre

Huile sur boîte de cigares,
signée en bas à gauche
12 x 13 cm

L'ensemble : 200/300 €



180



181



183

183
École de Paris, vers 1920
Portrait d'un artiste
Huile sur toile, ancien rentoilage
31,5 x 23,5 cm

800/1 000 €



185

185
Jacques COQUEREL
(1933)
Village de campagne
Huile sur toile, signée en bas à droite
65 x 50 cm

300/400 €

186
Jean-Émile LABOUREUR
(1877-1943)
Les conscrits du village. 1924
Burin. Épreuve de l'état définitif sur vélin, signée, numérotée 44/65
(SL284) 19,3 x 24 cm

200/250 €



184

184
Jules CLERSON
(1876-?)
Bord de mer
Huile sur toile, signée et datée 1877 en bas à droite
(léger accident)
39 x 66 cm

600/700 €

187
Jean-Émile LABOUREUR
(1877-1943)
Maisons à Pont-Aven. 1907
Lithographie en couleurs. Épreuve signée, datée en bas à droite,
d'un tirage à 26 épreuves.
Doublées sur un fond, légèrement jaunies, rousseurs éparses
(S.L.766) 21,5 x 23 cm
Feuillet : 26 x 28 cm

200/250 €

188
Jean-Émile LABOUREUR
(1877-1943)
La baigneuse aux mouettes, 1930
Eau-forte. Épreuve de l'état définitif sur vélin. Signée, numérotée 6/70.
Bonne marges.
(SL 410) 21 x 15,9 cm
Feuillet : 32 x 24 cm
Cadre

150/250 €

Argenterie



189

Plat ovale en argent à bordure cordée, le verso chiffré dans un blason.

Paris 1798-1809
Poids : 1037g
Dim. : 41 x 27 cm

500/600 €

190

Verseuse en argent uni à fond plat, le couvercle à motif de feuilles d'eau, prise en bouton ; anse en bois noirci ; monogramme JB dans un blason.

Paris 1809-1819
Poids brut : 582 g

250/350 €

191

Ensemble de neuf fourchettes et huit cuillères en argent uniplat.

XIX^e siècle, poinçons au coq ou Vieillard.
Poids : 1220 g

400/500 €

192

Quatre cuillères et une fourchette en argent, modèle filet, la spatule monogrammée JB dans un blason.

Paris, XIX^e siècle
Poids : 590 g

150/200 €

193

Légumier couvert en argent uni à bordure godronnée ; deux anses latérales, prise circulaire à motif de bambou ; monogramme JB dans un blason.

Paris 1819-1838
Poids : 1035 g

600/800 €

194

Verseuse en argent uni, manche en bois noirci
Poinçon Minerve
Poids brut : 404 g

120/150 €

195

Service quatre pièces en argent uni à motif de feuilles d'acanthé comprenant théière, cafetière, sucrier couvert et pot à lait posant sur des pieds griffes ; prises en graine ; manches en bois noirci.

Style Empire.
Par TETARD, poinçon Minerve.
Poids brut : 2362 g

1 200/1 400 €

196

Saucière ovale en argent sur plateau adhérent à contours, moulures de filets forts, agrafes en coquilles. Deux anses latérales à décor de coquilles.

Par BOINTABURET, poinçon Minerve
Poids : 1010 g

500/600 €



197

Plat rond creux en argent à six contours, moulure de filets forts et agrafes en coquilles.

Par BOINTABURET, poinçon Minerve.
Diam. : 24 cm
Poids : 636 g

300/400 €

198

Grand plat rond creux en argent à six contours, moulure de filets forts et agrafes en coquilles.

Par BOINTABURET, poinçon Minerve
Diam. : 32 cm
Poids : 1130 g

500/600 €

199

Série de onze fourchettes à gâteaux en argent, les manches à décor stylisé de feuilles d'acanthé et guirlandes de cœurs de Marie.

Poinçon Minerve
Poids : 328 g

100/120 €



195

200

Plateau rectangulaire en argent à fond guilloché et bordure perlée ; monogrammé JB dans un cartouche feuillagé. Poinçon Minerve.

Dim. : 35 x 30 cm
Poids : 930 g

450/500 €

201

Deux plats ronds en argent à contours à riche décor de fleurettes, coquilles, feuillages, chiffré au centre HB.

Par Cardeilhac, poinçon Minerve
Poids : 536 g

250/300 €

202

Casserole à chocolat en argent uni, manche en bois noirci, double monogramme AP.

Poinçon Minerve
Poids brut : 288 g

120/130 €

203

Série de douze cuillères à café en vermeil, les cuillerons niellés gravés de roseaux, les manches quadrangulaires.

Poinçon Minerve
Poids : 162 g

60/80 €

204

Partie de ménagère en argent à motif feuillagé stylisé, monogramme DR comprenant : dix-huit grandes fourchettes, neuf petites fourchettes, douze cuillères à entremets, dix-huit grandes cuillères, dix petites cuillères en argent.

Poids : 4230 g

1 500/2 000 €

205

Série de six cuillères à café en argent à motif coquille, perles et feuillages.

Monogramme B
Poinçon Minerve
Poids : 142 g

50/60 €

206

Série de douze cuillères à café en argent doré à motif d'un filet.

Poids : 236 g

80/100 €

207

Saucière en métal argenté à anses feuillagées sur plateau adhérent à motif de filets forts. Par Christoffe

50/60 €

208

Grande gourde en métal.
Hauteur : 32 cm

40/60 €

Extrême-Orient

209

Paire de petits paravents Hina Byobu à six panneaux représentant des kakis en fleurs et une forêt de bambou, sur papier doré à la feuille. Dans leur boîte de transport.
Période Showa.
Haut. : 40,5 - Long. : 85,5 cm

400/500 €



210

Okimono en ivoire représentant un montreur de marionnettes assis devant une table basse sur laquelle est posé un nécessaire d'écriture, l'homme amusant un enfant tandis qu'un chat joue à leurs pieds avec une balle, divers jouets animaliers les entourant.
Signé.
Japon, XIX^e siècle.
Haut. : 10,8 cm

800/1000 €

211

Sujet en ivoire représentant un singe tenant une ombrelle, probable partie d'un okimono.
Japon, période Meiji. (égrenures)
Haut. : 10,5 cm

100/150 €



212

212

Ensemble de quatre sujets en ivoire représentant les quatre gardiens des points cardinaux.
Chine, fin période Qing.
Haut. : 15 à 20 cm

1 000/1 200 €

213

Netsuke en ivoire marin représentant la sorcière Ania, son visage mobile montrant ses deux aspects.
Japon, période Meiji.
Haut. : 5,3 cm

40/60 €

214

Sujet en ivoire représentant un garde armé, épée au clair.
Japon, période Meiji.
Haut. : 5,2 cm

40/60 €



215

Sujet en ivoire représentant Budai debout accompagné de chiens de Fô.
Chine.
Haut. : 17 cm

150/200 €

216

Sujet en ivoire avec traces de polychromies représentant Jurojin debout appuyé sur un bâton.
Japon.
Haut. : 15 cm

150/200 €

217

Sujet en ivoire représentant un sumotori en tenue.
Japon.
Haut. : 12,6 cm

120/150 €

218

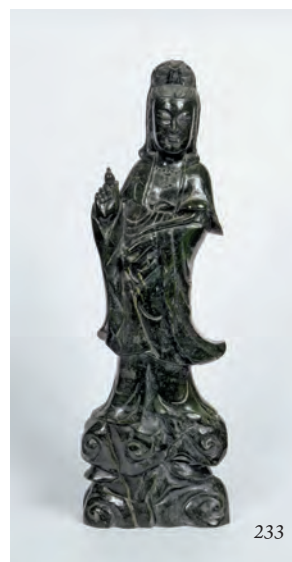
Ensemble de sept sujets en os représentant les sept dieux du Bonheur.
Chine.
Haut. : 6,5 cm

100/120 €

219

Ensemble de sept sujets en pierres dures diverses (lapis lazuli, malachite, quartz, etc.) représentant les sept dieux du Bonheur.
Chine.
Haut. : 6,5 cm

120/150 €



220

Budai en quartz rose tenant une pêche de Longévité, assis sur un rocher.
Chine.

Haut. : 15 cm

150/200 €

Voir la reproduction page 31

221

Important sujet en ivoire représentant une guerrière tenant une lance, debout, dans un geste de salut.
Chine, fin période Qing. (restauration à l'épée)
Haut. : 33 cm

600/800 €

222

Sujet en ivoire représentant une archère en armure, debout, arc au pied.
Chine, fin période Qing. (point de colle)
Haut. : 26,5 cm

600/800 €

223

Sujet en ivoire représentant un gardien en armure tenant une épée dressée.
Chine.

Haut. : 26 cm

300/500 €

224

Deux groupes en serpentine formant pendants représentant fohang et oiseaux divers au milieu de fleurs et végétaux.

Chine. (égrenures)

Haut. : 22 cm

150/200 €

Voir la reproduction page 31

225

Lot de deux sujets en turquoise représentant des jeunes femmes tenant fleurs, fruits et éventails.

Chine. (restauration à l'une)

Haut. : 7 à 10 cm

150/200 €

226

Deux amphiboles représentant des Guanyin.
Chine.

Haut. : 29 et 34 cm

100/150 €

Voir la reproduction page 33

227

Deux tripodes en serpentine.
Chine.

Haut. : 23 et 18 cm

80/100 €

228

Bouddha en aventurine.
Chine.

Haut. : 26 cm

200/250 €

Voir la reproduction page 31

229

Vase couvert en serpentine.
Chine.

Haut. : 29 cm

80/100 €

230

Buffle couché en serpentine.
Chine.
Longueur : 20 cm

100/120 €

231

Cheval en serpentine.
Chine.

Haut. : 13 cm

50/60 €

232

Guanyin assise en lapis lazuli.
Chine.

Haut. : 10 cm

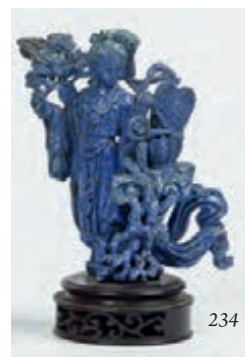
150/200 €

233

Guanyin en amphibole tenant un sceptre.
Chine.

Haut. : 60 cm

200/300 €

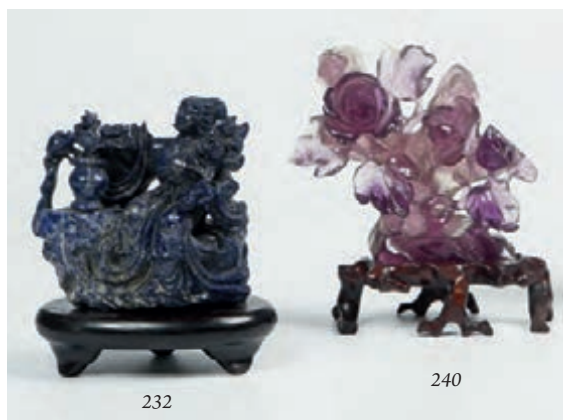


234

Guanyin debout en lapis lazuli.
Chine.

Haut. : 15 cm

200/250 €



232

240



235

235
Femme médecine en ivoire.
Chine.
Long. : 32 cm

500/600 €

236
Hallebardier en ivoire, debout.
Chine. (restauration à la lame)
Haut. : 26 cm

600/800 €

Voir la reproduction page 29

237
Hallebardier en ivoire, debout.
Chine.
(accidenté)
Haut. : 30 cm

500/600 €

Voir la reproduction page 29

238
Important groupe en ivoire représentant un dragon sortant des flots et crachant une boule de canton.
Chine.
(petits accidents)
Haut. : 27 cm

800/1 000 €

239
Guanyin tenant une pivoine en améthyste.
Chine.
Haut. : 22 cm

100/150 €



238

240
Composition florale en quartz améthysé.
Chine.
Haut. : 11 cm

60/80 €

Voir la reproduction page 29

241
Jeune femme debout en œil-de-tigre.
Chine.
Haut. : 15 cm

60/80 €

242
Vase couvert en quartz améthysé.
Chine.
Haut. : 18 cm

100/150 €

Voir la reproduction page ci-contre

243
Deux Guanyin en serpentine.
Chine.
Haut. : 18 cm

60/80 €



224

243

224



245



244

Brûle-parfum tripode en spathfluor.
Chine.
Haut. : 17 cm

150/200 €

245

Disque Bi et trois dragons en serpentine verte et brune.
Chine.
Haut. : 19 cm

80/100 €

Voir la reproduction page ci-contre

246

Double godet en stéatite.
Chine.
Haut. : 19 cm

40/50 €

247

Deux sujets en bronze représentant des divinités.
Chine.
Haut. : 19 cm

30/40 €

248

Double godet en stéatite.
Chine.
Haut. : 10 cm

30/50 €

249

Trois coraux fossiles.
Chine.
Haut. : 17 cm

250/300 €

250

Fragment de bas-relief représentant une tête de Guanyin.
36 x 25 cm

100/200€

251

Groupe en serpentine représentant des oiseaux sur des arbustes.
Chine.
Haut. : 24 cm

100/150 €



249



251



252

252
Importante Guanyin en ivoire.
 Chine.
 Haut. : 70 cm

3 000/3 500 €



253

253
Jeu d'échecs en ivoire, dans son coffret.
 Chine.

800/1 000 €

254
Important groupe en stéatite.
 Chine.

500/600 €

255
Ensemble de cloisonnés.
 Chine.

80/100 €



256

256
Paire de vases balustres en porcelaine de Nankin, à décor polychrome sur un fond craquelé beige, de scènes de bataille, l'épaule et le col à décor de dragons en biscuit brun.
 Chine, fin XIX^e siècle. (restaurations au col de l'un)
 Haut. : 44,5 et 45 cm

200/400 €

257
Petit vase meiping en porcelaine à émail flammé aubergine, bleu et brun.
 Chine, XVIII^e siècle.
 Haut. : 17,5 cm

150/200 €

258
Plat en porcelaine dit « Imari chinois » à décor bleu, corail et or de bambous et prunus en fleurs. (égrenures)
 Chine, Compagnie des Indes, XVIII^e siècle.
 Diam. : 38 cm

300/400 €

259
Boîte lenticulaire couverte en laque de cinabre sculpté, le couvercle à décor d'un sage et deux enfants dans un paysage de montagnes et d'arbres, les côtés ornés de croisillons.
 Chine, vers 1920. (restaurations et accidents)
 Diam. : 16 cm

150/200 €



260

260
Sujet en ivoire représentant une déesse du printemps tenant une branche de magnolia et une bêche.
 Chine.
 Haut. : 30 cm

600/800 €



261
Deux groupes sculptés dans des racines, représentant un aigle aux ailes déployées se posant sur un tronc noueux comportant un récipient en bambou
 Chine.
 Haut. : 74 et 59 cm

400/600 €

261



262
Sujet en racine sculptée représentant un luohan vêtu d'un manteau de paille, debout sur une base noueuse.
 Chine.
 Haut. : 41 cm

80/120 €

263
Paire de vases en amphibole en forme de Zun de section rectangulaire, le décor archaïsant.
 Chine.
 Haut. : 29 cm

150/200 €

264
D'après SHEN QUAN (1682-1760)
Grande peinture à l'encre et rehauts de couleurs légères sur soie représentant un couple de daims sous un pin, sur les berges d'un cours d'eau, la femelle couchée, le mâle debout, la tête levée, observant un singe perché dans l'arbre. Porte une inscription avec la date Qianlong Shu chen, 1748, et une signature Shen Quan avec cachets.
 Chine, période Qing, XIX^e siècle. (accidents)
 Dim. : 233 x 105 cm

6 000/8 000 €



264

265

Monture de coupe en métal argenté, ciselé et ajouré, de fleurs et feuillages de lotus.
Chine, fin XIX^e siècle.
Diam. : 12,5 cm

60/80 €

266

Coupe sur petit pied en laque rouge et décor au laque or d'aiguilles et pommes de pin.
Japon, vers 1900.
Diam. : 15 cm

80/100 €



267

267

Coffret en forme de tambour, en bois laqué nashiji et décor au laque or et polychrome de pavillons et fleurs dans des réserves sur fond à zébrures or imitant le bois, les extrémités ornés de dragons.
Sur un support en bois laqué rouge.
Japon, vers 1920-1940.
Long. : 20 cm - Diam. : 14 cm

300/400 €

269

Vase shippo en bronze et émaux polychromes, à décor de motifs floraux stylisés dans des réserves en forme de pétales, le pied et le col avec monture en bronze laqué or.
Japon, vers 1880.
Haut. : 15 cm

150/200 €



270

270

Deux sujets en bronze de patine brune, représentant des grues, symbole de longévité
Japon vers 1900-1920.
Haut. : 58 et 40 cm

400/600 €



268

268

Sujet en bronze de patine brune représentant un tigre marchant et rugissant, les yeux en sulfure.
Signé *Mitsumoto*.
Japon, vers 1920.
Long. : 59 cm

800/1 200 €



271

271

Deux sujets en bronze de patine brune, représentant un faisan et une poule faisane.
Japon, 1920.
Long. : 58 et 47 cm

1 000/1 500 €

272

Écrevisse articulée en fer.
Signée.
Japon, vers 1920.
Long. : 20 cm

250/300 €

273

Sujet en bronze de patine brune représentant un bélier debout, une patte avant repliée.
Japon, vers 1920-1930. (restauration à une patte)
Haut. : 18,5 cm

150/200 €

274

Vase piriforme à long col et ouverture évasée en bronze de patine irrégulière.
Japon, vers 1920.
Haut. : 40 cm

150/200 €

275

Vase ovoïde en bronze de patine brune, à décor incrusté en argent de motifs géométriques.
Japon, vers 1920.
Haut. : 23 cm

80/120 €

276

Vase piriforme à section carrée, en bronze de patine brune, le col orné de quatre dragons en relief et quatre anneaux mobiles
Japon, vers 1920-1930.
Haut. : 28 cm

100/150 €

277

Grande vasque sphérique en grès émaillé à décor de taches bleues et noires sur fond blanc.
Japon.
Haut. : 30 - Diam. : 48 cm

300/400 €

278

Cuve d'Hibachi en fer, orné d'une inscription à deux caractères repoussés.
Japon, vers 1900.
Haut. : 27 - Diam. : 30,5 cm

60/80 €

279

Braséro Hibachi de forme carrée en racine de patine blonde.
Japon.
29,5 x 29,5 cm

200/400 €

280

Braséro Hibachi de forme carrée arrondie, en bois laqué noir à décor d'une frise de chrysanthèmes.
Japon.
27,5 x 25,5 cm

200/400 €



281

Bois d'arc laqué noir, les extrémités incrustés de nacre.
On y joint un carquois en bois laqué brun rouge, contenant des flèches.
Japon, XIX^e et XX^e siècles.
Long. de l'arc : 220 cm

300/400 €



282

282

Dent de morse sculptée de Daikoku, Ebisu et d'enfants, poursuivant des onis, l'un ayant volé le poisson d'Ebisu. Le revers à décor de deux kinari, l'extrémité cerclée de métal.
Japon, vers 1920-1930.
Long. : 54,5 cm

200/300

283

Veste sans manches en coton et soie, tissé de motifs floraux et géométriques beige sur fond vert.
Japon, vers 1900.

150/200 €

Mobilier et Objets d'Art

284

icône russe, de la fin du XIX^e siècle, représentant la Transfiguration, dans la bordure à gauche de l'Ange Gardien, à droite le Bienheureux Jean (patine et petits manques).
Tempera à l'œuf sur levkas et bois.
35 x 31 cm

500/700 €

285

icône d'origine russe, du XIX^e siècle, représentant la Vierge de la joie inattendue, dans la bordure huit saints personnages dont l'Ange gardien en haut à gauche. Sur ce panneau la Vierge à l'Enfant occupe la partie centrale, l'homme en prière est figuré à sa gauche, le texte racontant l'histoire est placé au-dessus de la bordure inférieure (patine et usure)
Tempera à l'œuf sur levkas et bois
36 x 31,15 cm

600/700 €

286

icône d'origine russe, de la fin du XIX^e siècle représentant la Vierge de Kazan.
35 x 31 cm

400/600 €



288

288

Femme drapée à l'antique tenant des fleurs

Terre cuite.

1 200/1 500 €



289

289

Chérubins sur un arbre près d'un bassin

Terre cuite.

1 000/1 200 €



287

287

Alfred BOUCHER
« Diane surprise »
Épreuve en bronze, fonte d'édition à patine verte, signée sur la terrasse.
Haut. : 47 cm

2 500/3 000 €



290

290

Singes à la fontaine

Terre cuite signée Le Bégue

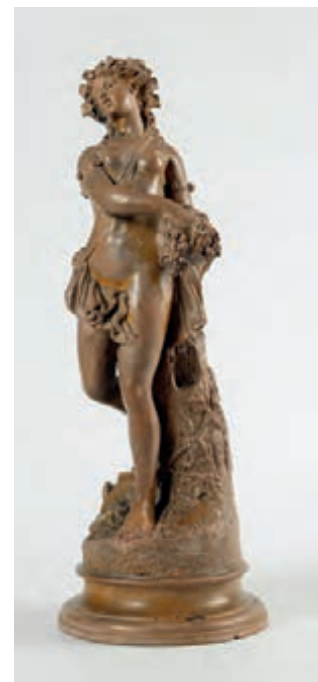
300/400 €

291

CLODION (d'après)
« Bacchante »

Terre cuite signée sur la terrasse.
Haut. : 38 cm

200/300 €



291



292 - Profil

292
CLODION (d'après)
Les Bacchantes
Groupe en bronze à patine médaille.
Signé et daté 1762.
Haut. : 84 cm

1 200/1 500 €



292 - Face



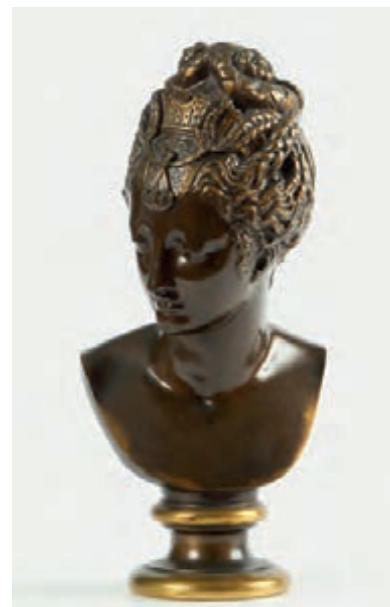
293

293
Léon MOURADOFF (1893-1980)
Beethoven
Épreuve en bronze à patine nuancée vert,
signée sur le côté de la base
et numérotée 4/12.
Fonte à la cire perdue Susse.
Haut. : 38 cm

600/800 €

294
Ferdinand BARBEDIENNE
(1810-1892)
**Buste d'une impératrice
avec un diadème**
Épreuve en bronze
à patine brune, signée.
Cachet réduction mécanique
de Collas.
Haut. : 33 cm

650/750 €



294

295

Pierre-Jules MÈNE
(1810-1879)

Lévrier à la balle

Épreuve en bronze, signée sur la terrasse.
12 x 16 cm

350/400 €



296

296

Charles-Louis VIRION
« **Basse-cour** »

Peinture sur céramique, signée en bas à gauche
et située Montigny-sur-Loing.
Dans un cadre en bois sculpté.
15 x 22 cm

500/600 €



297

297

Dans le goût de SÈVRES

Paire de vases en porcelaine bleue à décor cailloutis or.
Marque apocryphe. Socle en bronze doré.
Haut. : 37 cm

3 500/4 000 €

298

SÈVRES

Grand vase de forme obus, décor polychrome d'un large bandeau tournant animé de cervidés et arbres en pâte sur pâte sur fond bleu, cerné sur la base et le haut de branchages de feuillages de chêne en camaïeu sépia et vert.

Marqué année 1916. (un manque d'émail)
Haut. : 46 cm

400/600 €

299

CHOISY

Quatre assiettes en faïence fine, décorées en grisaille de poèmes, de paysages et guirlandes.
Marquées. XIX^e siècle.

20/30 €

300

JAPON

Cinq plats de forme lobée ou d'éventail, décor polychrome dit « Imari » de branchages fleuris, oiseaux fantastiques et motifs décoratifs.
XIX^e siècle.

200/300 €



301



302

301

Thomas SERGENT (attribué à)

Grand vase couvert en barbotine, à piédouche et col rétréci, décor polychrome à applications sur le corps de bustes d'hommes et guirlandes. Les anses sont formées de têtes de griffons.

Paris, fin du XIX^e siècle.
Haut. : 82 cm

600/800 €

302

CATTEAU. Boch La Louvière.

Vase en céramique ovoïde à motifs géométriques émaillés sur fond craquelé. Numéroté D952.

Haut. : 33 cm

300/400 €

303

SCHNEIDER

Garniture de cheminée en cristal comprenant :
une pendulette et deux bougeoirs.
Haut. : 24 cm

100/150 €

304

Émile GALLÉ

Vase de forme florale à corps balustre épaulé et col quadrilobé
découpé à chaud sur pied balustre à deux renflements et feuilles dressées.
Épreuve en verre fumé jaune.
Signé.
Haut. : 27 cm

3 000/4 000 €

305

Vase en porcelaine bleu blanc.
Monture en bronze doré.
Haut. : 34 cm

60/80 €

306

Vase craquelé monté en lampe.
Haut. : 32 cm

60/80 €

307

Cartel en marqueterie d'écaille et laiton. Cadran émaillé à chiffres
romains dans des cartouches. Ornementation de bronzes ciselé et dorés
telle que pot à feu à l'amortissement, cariatides et masque.
Il repose sur quatre pieds toupies.
Style Régence. (nombreux manques de placage)
Haut. : 47 - Larg. : 20 - Prof. : 12 cm

500/800 €

308

Lampe bouillotte « cors de chasse »
en bronze argenté, abat-jour en tôle peinte verte.
(usure à l'argenture)
Haut. : 61 cm

360/400 €

309

Lampe « cols de cygne » en bronze et laiton
Style Louis XVI.
Haut. : 50 cm

150/200 €

310

Personnage au manteau

Sculpture moderne en pierre.
Haut. : 140 cm

80/100 €

311

Miroir en bois doré sculpté d'une gerbe de fleurs au fronton.
XVIII^e siècle.
Haut. : 72 - Larg. : 42 cm

400/600 €

312

Grand coffre en chêne sculpté à décor de nymphes.
Vers 1600.
Haut. : 90 - Larg. : 154 - Prof. : 62 cm

800/1 000 €

313

Coffre de voyage en cuir clouté.

XVIII^e siècle.
Haut. : 47 - Larg. : 82 - Prof. : 47 cm

200/300 €

314

Petit bahut ouvrant par une porte et un tiroir, en bois naturel.
XVII^e siècle.

100/200 €



315

315

Cartel à poser et socle en placage d'écaille brune et cuivre à décor
de rinceaux feuillagés, lambrequins et coquilles stylisées (soulèvement
et manques). Le cadran et le mouvement signés de Étienne Lenoir à Paris
(suspension changée).

Ornement de bronze ciselé et redoré à décor de Diane chasseresse,
godrons feuillagés, et d'un amour à l'amortissement et masques
aux chutes.

Début de l'époque Louis XV.

(porte arrière remplacée, éclat à la vitre et manques)

Poinçons au C couronné (1745-1749)

Haut. : 119 - Larg. : 43 - Prof. : 23 cm

3 000/4 000 €



316



316

Commode galbée, en placage de palissandre marqueté en feuilles dans des encadrements à filet. Elle ouvre par quatre tiroirs sur trois rangs. Montants arrondis. Pieds cambrés. Ornaments de bronze ciselé et redoré, à décor aux chutes de masque, sabots à feuilles d'acanthe. Mains tombantes et entrées de serrures (rapportées). Plateau de marbre brèche rouge. Début de l'époque Louis XV. Monogrammée : J.M.C. (probablement pour Jean-Mathieu CHEVALLIER) Haut. : 83,5 - Larg. : 131 - Prof. : 65 cm

4 000/6 000 €

317

Fauteuil à haut dossier en bois mouluré, accotoirs mouvementés et ceinture moulurée ; garniture de velours à décor de fleurs. Époque Régence
Haut. : 107 - Larg. : 66 - Prof. : 62 cm

150/200 €

318

Commode en placage de palissandre ouvrant par quatre tiroirs sur trois rangs, plateau de marbre rouge du Languedoc. Époque Régence.

2 000/3 000 €



319

319

Fauteuil à dossier plat, pouvant former fauteuil de bureau en hêtre mouluré et sculpté, d'un ombilic ou de rinceaux feuillagés. Les bras cambrés à feuilles d'acanthe. Pieds cambrés à filet et enroulement, réunis par une entretoise en « X » (restaurée). Début de l'époque Louis XV. (usures) Fond de canne. Garniture à galette de cuir fauve, mobile. Haut. : 99 - Larg. : 65 - Prof. : 52 cm

600/800 €



320

GUÉRIDON en placage de bois de rose marqueté dans des croisillons à double filet de buis ou de bois teinté vert. Il ouvre par un tiroir en ceinture. Pieds fuselés à fausses cannelures, réunis par deux tablettes. Plateau foncé d'une plaque en porcelaine de la Chine, à décor de deux dragons, dans des nuées.

Style Louis XVI.

Haut. : 84,25 - Diam. : 27,5 cm

800/1 500€



320



321

321

Fauteuil à dossier plat en noyer mouluré et sculpté de palmettes, recouvert de tissu vert.

Époque Régence

Haut. : 110 - Larg. : 67 - Prof. : 57 cm

100/120 €

322

Tabouret de pied à entretoise mouvementée.

30/50 €

323

Glace dans un double encadrement en bois sculpté et redoré. Les chutes à décor de branchages feuillagés.

À l'amortissement une coquille stylisée. Montants et pieds à enroulement.

Époque Louis XV. (quelques éclats et reparquetée)

Haut. : 169 - Larg. : 99 cm

4 000/6 000 €



324

324

Commode en bois naturel à façade cintrée ouvrant par trois tiroirs. Décor mouluré et sculpté de rinceaux et motifs floraux. Elle repose sur deux pieds avant cambrés et deux pieds arrière droits. Fin XVIII^e siècle. Ornementation de bronzes dorés.

Haut. : 100 - Larg. : 127 - Prof. : 63 cm

2 500/3 000 €



325

325

Trumeau en bois mouluré, sculpté, laqué vert et or à décor de taureau, femme à l'antique et putti.

Haut. : 72 - Larg. : 117 cm

300/500 €



326

326

Commode rectangulaire en bois naturel ouvrant par deux tiroirs.

Elle repose sur quatre pieds gaines.

Début du XIX^e siècle.

Haut. : 83,5 - Larg. : 104 - Prof. : 59,5 cm

500/600 €



327

327

Bureau plat, mouvementé, en placage de bois de rose marqueté en feuilles dans des encadrements de palissandre. Il ouvre par trois tiroirs dont deux latéraux en caisson et deux tirettes latérales. Montants et pieds cambrés. Ornaments de bronze ciselé et doré, aux chutes, entrées de serrure, moustaches, astragales et sabots, à décor de fleurs et feuillages. Plateau de cuir beige doré aux petits fers. Style Louis XV. (parties anciennes dans les fonds)
Haut. : 77 - Larg. : 147 - Prof. : 77 cm

5 000/6 000 €

328

Commode galbée en placage de marqueterie ouvrant par quatre tiroirs sur trois rangs. Ornementation de bronzes ciselés dorés. Dessus de marbre. XVIII^e siècle.
Haut. : 86 - Larg. : 54 - Prof. : 58 cm

2 000/3 000 €



330 - Avec le plateau

329

Petit secrétaire de dame en placage de marqueterie de cubes ; il ouvre par un abattant et trois rangs de tiroirs. XVIII^e siècle.
Haut. : 96 - Larg. : 50,5 - Prof. : 33,5 cm

800/1 000 €



330

330

Table à jeux, formant plateau de service, en acajou et placage d'acajou. Le dessus mobile, dissimule un damier. Ce dernier pivotant, découvre un plateau de drap vert. Sur les côtés deux tiroirs à secret. Pieds gaines. Style Louis XVI.
Haut. : 74 - Larg. : 52 - Prof. : 52 cm

300/500 €



331

331

Jules LELEU

(1883-1961 attribué à)

Coiffeuse en placage d'acajou à caisson rectangulaire arrondi sur l'arrière ouvrant par un tiroir en ceinture et deux abattants sur le dessus du plateau. Miroir pivotant sur montant plein, arrondi, à tablette détachée. Piétement d'angle à jambe effilée convexe, barre de pied et arceaux latéraux en bronze doré.

Haut : 75 - Plateau : 93 x 50 cm

1 200/1 500 €



332

332

Jean PASCAUD

(1903-1996, attribué à)

Meuble de rangement à hauteur d'appui entièrement laqué marron ouvrant par trois portes pleines sur socle en retrait à bandeau uniplat et talon débordant à quatre pieds d'angle en petite console souligné d'un jonc en bronze doré. Entrée de serrure figurant deux sirènes en bronze doré de C. Lauriot.

Haut. : 155 - Larg. : 175 - Prof. : 42 cm

1 000/1 200 €

333

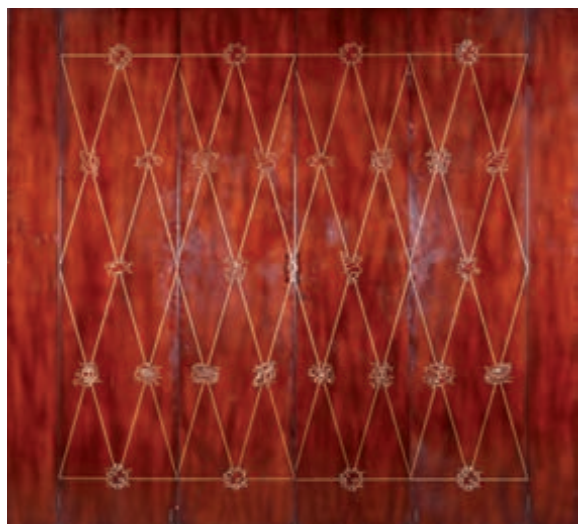
EKMANN

Cloison accordéon d'appartement à quatre grands panneaux et petits panneaux en laque écaille foncée. Décor double face à scène de paysage de montagnes et de cavaliers d'un côté et de croisillons losangés à filets dorés et signes du zodiaque de l'autre.

Haut. : 250 cm

Larg. : 57 cm par feuille et 25 cm les petits.

2 000/2 500 €



333

Design



335

334
Harry BERTOÏA (1915-1978)
Paire de fauteuils Diamond, 1952
 Édition Knoll
 toujours existante, large fauteuil en treillis de fils d'acier chromé cintré et soudé, galettes en cuir fauve.
 Haut. : 74 - Larg. : 84 Prof. : 50 cm
 500/600 €

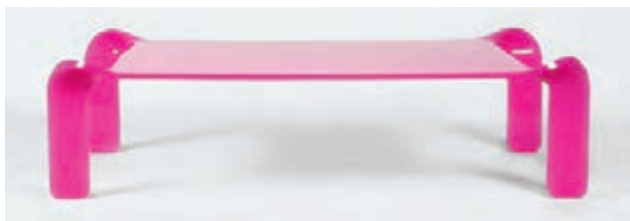
335
Philippe STARCK
Flat egg, 2001
Table métal et verre,
 édition Driade.
 Haut. : 210 - 90 x 73 cm
 500/600 €

336
Philippe STARCK
Deux fauteuils orange en résine de polyester.
 Haut. : 75 - 60 x 51 cm
 200/300 €

337
KARTELL
Bout de canapé.
 Haut. : 54 - 54 x 62 cm
 50/60 €

338
Alexis TRICOIRE
Table basse en plexiglas rose,
 éditée par Vange
 Haut. : 29,5 - 92 x 72 cm
 200/300 €

339
Jean-Louis AVRIL
Ensemble de quinze pièces
 en carton des années 70.
 500/600 €



338

340
Danièle QUARANTE
Quatre fauteuils
 en plastique blanc.
 Haut. : 41 - 69 x 76 cm
 400/600 €

341
Dans le goût de PAULIN
Fauteuil de bureau en skaï rouge
 80/100 €

342
Verner PANTON
Chaise 123
 80/100 €

343
Travail Danois
Table basse, plateau marbre
 150/200 €

344
ROD
« Marilyn Manson »
 Tirage photomontage 60/80 €

345
Lampe de table Maison et Jardin
 100/120 €

346
Raoul RABA
Lampe à poser, jaune fluo
 100/120 €

347
Travail Français
Vase en bois sculpté 80/100 €

348
Paolo RIZATTO
Grande applique Flos
 300/400 €



339



339



340



336

337

336



349
Joe COLOMBO
 Lot de deux chaises vertes
 « Universal ».
 Haut. : 72 - 42 x 32 cm
 et « Bobby » noir, édition Kartell
 80/100 €

350
Philippe STARCK
 Deux tabourets noirs.
 Haut. : 53 cm
 100/150 €

351
Arne JACOBSEN
 Paire d'appliques AJ Visor
 500/600 €

352
Philippe STARCK
 Trois fauteuils en cuir marron,
 modèle Bon, édition XO.
 500/600 €

353
Roger TALLON
 Téléviseur Téléavia.
 Édition 1970.
 50/60 €

354
 Trois chauffeuses en vinyle blanc,
 1970.
 Haut. : 63 - 60 x 115 cm
 600/800 €

355
Anna CASTELLI
 Table pliante
 en métal et plastique blanc.
 Édition Kartell, 1970.
 Haut. : 72 - Diam. : 95 cm
 100/200 €

356
Patrick GINGEMBRE,
 édition Paulus 1970
Bureau rouge en polyester.
 Haut. : 85 - 109 x 58 cm
 450/500 €

357
 Attribué à NOLL
Pichet en acajou sculpté,
 étiquette au dessous
 300/400 €

358
Philippe STARCK
Fauteuil en tissu noir
 100/120 €

359
Sculpture en acier,
 huit volumes dont un signé
 Pièce : 100/120 €

360
Joe COLOMBO
Poker-table, 1970.
 Haut. : 70 - 97 x 100 cm
 150/200 €



352

354

350

358

360



361

361
Trois chauffeuses italiennes
en tissu rayé, édition Saporiti. 1970.
100/120 €

362
Bacco, édition artémide.
Haut. : 41 - 62 x 42 cm
100/120 €

363
Ettore SOTTASS
Fauteuil rouge, fauteuil jaune et
chaise marron en tissu et métal,
série synthesis.
100/150 €

364
Chaise longue
en polyester laqué jaune.
1970.
Long. : 158 cm 500/600 €

365
Table basse en plexiglas,
110 x 45 cm
et deux fauteuils en plexiglas,
année 70.
Haut. : 80 - 60 x 47 cm
1 000/1 200 €

366
Paire de chauffeuses
et repose-pieds par Ducaroy
en tissu et plexiglas.
73 x 75 cm
500/600 €

367
Denise GATARD
Vide-poches en céramique
150/200 €



368

368
Six chauffeuses en vinyle blanc.
Coupel et Vigneron 1970, édition
Lacloche.
Haut. : 58 - 78 x 58 cm
900/1 000 €

369
Six fauteuils de Eames
1 500/2 000 €

370
ARLUS
Paire de lampes de table
dont une sans abat-jour
200/300 €

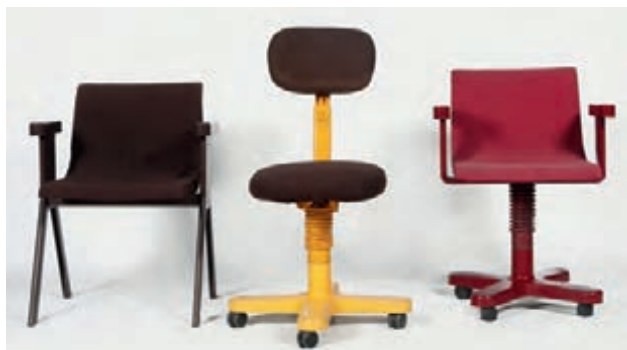
371
Roy ADZAK
Multiple en porcelaine
150/200 €

372
Sculpture années 40,
bois et socle pierre
300/400 €

373
Jean-Louis AVRIL
Chevet en carton
60/80 €

374
Jacobsen
Lampe d'atelier luxu
50/60 €

375
Dans le goût de Finn JUHL
Table basse en palissandre
200/300 €



363



364



365



366



369

conditions de vente et enchères

Boisgirard - Antonini est une société de ventes volontaires de meubles aux enchères publiques régie par la loi du 10 juillet 2000. En cette qualité Boisgirard - Antonini agit comme mandataire du vendeur qui contracte avec l'acquéreur.

Les rapports entre Boisgirard - Antonini et l'acquéreur sont soumis aux présentes conditions générales d'achat qui pourront être amendées par des avis écrits ou oraux qui seront mentionnés au procès verbal de vente.

1 - Le bien mis en vente

a) Les acquéreurs potentiels sont invités à examiner les biens pouvant les intéresser avant la vente aux enchères, et notamment pendant les expositions. Boisgirard - Antonini se tient à la disposition des acquéreurs potentiels pour leur fournir des rapports sur l'état des lots.

b) Tous les biens sont vendus tels quels dans l'état où ils se trouvent au moment de la vente avec leurs imperfections ou défauts. Aucune réclamation ne sera possible relativement aux restaurations d'usage et petits accidents. Il est de la responsabilité des futurs enchérisseurs d'examiner chaque bien avant la vente et de compter sur leur propre jugement aux fins de vérifier si chaque bien correspond à la description.

Le ré-entoilage, le parquetage ou le doublage constituant une mesure conservatoire et non un vice ne seront pas signalés. Les dimensions sont données à titre indicatif, notamment en ce qui concerne les œuvres encadrées.

c) Les indications données par Boisgirard - Antonini sur l'existence d'une restauration, d'un accident ou d'un incident affectant le lot, sont exprimées pour faciliter son inspection par l'acquéreur potentiel et restent soumises à son appréciation personnelle ou à celle de son expert. L'absence d'indication d'une restauration, d'un accident ou d'un incident dans le catalogue, les rapports, les étiquettes ainsi que verbalement, n'implique nullement qu'un bien soit exempt de tout défaut présent, passé ou réparé.

Inversement la mention de quelque défaut n'implique pas l'absence de tous autres défauts.

d) Les estimations sont fournies à titre purement indicatif et elles ne peuvent être considérées comme impliquant la certitude que le bien sera vendu au prix estimé ou même à l'intérieur de la fourchette d'estimations.

2 - La vente

a) En vue d'une bonne organisation des ventes, les acquéreurs potentiels sont invités à se faire connaître auprès de Boisgirard - Antonini, avant la vente, afin de permettre l'enregistrement de leurs données personnelles.

Boisgirard - Antonini se réserve de demander à tout acquéreur potentiel de justifier de son identité ainsi que de ses références bancaires.

Boisgirard - Antonini se réserve d'interdire l'accès à la salle de vente de tout acquéreur potentiel pour justes motifs.

b) Toute personne qui se porte enchérisseur s'engage à régler personnellement et immédiatement le prix d'adjudication augmenté des frais à la charge de l'acquéreur et de tous impôts ou taxes qui pourraient être exigibles.

Tout enchérisseur est censé agir pour son propre compte sauf dénonciation préalable de sa qualité de mandataire pour le compte d'un tiers, acceptée par Boisgirard - Antonini.

c) Le mode normal pour enchérir consiste à être présent dans la salle de vente.

Toutefois Boisgirard - Antonini pourra accepter gracieusement de recevoir des enchères par téléphone d'un acquéreur potentiel qui se sera manifesté avant la vente.

Boisgirard - Antonini ne pourra engager sa responsabilité notamment si la liaison téléphonique n'est pas établie, est établie tardivement, ou en cas d'erreur ou

d'omissions relatives à la réception des enchères par téléphone.

d) Boisgirard - Antonini ne pourra engager sa responsabilité notamment en cas d'erreur ou d'omission d'exécution d'un ordre écrit.

e) Dans l'hypothèse où un prix de réserve aurait été stipulé par le vendeur, Boisgirard - Antonini se réserve de porter des enchères pour le compte du vendeur jusqu'à ce que le prix de réserve soit atteint.

f) Boisgirard - Antonini dirigera la vente de façon discrétionnaire tout en respectant les usages établis.

Boisgirard - Antonini se réserve de refuser toute enchère, d'organiser les enchères de la façon la plus appropriée, de déplacer certains lots lors de la vente, de retirer tout lot de la vente, de réunir ou de séparer des lots.

En cas de contestation Boisgirard - Antonini se réserve de désigner l'adjudicataire, de poursuivre la vente ou de l'annuler, ou encore de remettre le lot en vente.

g) L'adjudicataire ne pourra obtenir la livraison du lot qu'après règlement de l'intégralité du prix.

En cas de remise d'un chèque ordinaire, seul l'encaissement du chèque vaudra règlement.

3 - Les incidents de la vente

a) Dans l'hypothèse où deux personnes auront porté des enchères identiques par la voix, le geste, ou par téléphone et réclament en même temps le bénéfice de l'adjudication après le coup de marteau, le bien sera immédiatement remis en vente au prix proposé par les derniers enchérisseurs, et tout le public présent pourra porter de nouvelles enchères.

b) Pour faciliter la présentation des biens lors de ventes, Boisgirard - Antonini pourra utiliser des moyens vidéos.

En cas d'erreur de manipulation pouvant conduire pendant la vente à présenter un bien différent de celui sur lequel les enchères sont portées, Boisgirard - Antonini ne pourra engager leur responsabilité, et sera seul juge de la nécessité de recommencer les enchères.

4 - Préemption de l'État français

L'État français dispose d'un droit de préemption des œuvres vendues conformément aux textes en vigueur. L'exercice de ce droit intervient immédiatement après le coup de marteau, le représentant de l'État manifestant alors la volonté de ce dernier de se substituer au dernier enchérisseur, et devant confirmer la préemption dans les 15 jours.

Boisgirard - Antonini ne pourra être tenu pour responsable des conditions de la préemption pour l'État français.

5 - L'exécution de la vente

a) En sus du prix de l'adjudication, l'adjudicataire (acheteur) devra acquitter par lot et par tranche dégressive les commissions et taxes suivantes :

1) Lots en provenance de l'Union européenne :
Les frais seront dégressifs par tranche et par lot, de 20,90 % + TVA (soit 25 % TTC) jusqu'à 550 000 Euros, et de 15,50 % + TVA (soit 18,53 % TTC) au-delà de 550 000 Euros.

Ces frais seront précisés avant la vente.

En cas de règlement par Carte Bleue étrangère, la Maison de Vente Boisgirard - Antonini facturera 1 % en sus du montant de l'adjudication.

2) Les lots suivis d'un * seront assujettis à la TVA supplémentaire de 7 % s'ils restent en France ou en Union européenne

La TVA à l'import peut être rétrocédée à l'adjudicataire sur présentation des justificatifs d'exportation hors Union européenne dans les deux mois qui suivent la vente.

Le paiement du lot aura lieu au comptant, pour l'intégralité du prix, des frais et taxes, même en cas de nécessité d'obtention d'une licence d'exportation.

- L'adjudicataire pourra s'acquitter par les moyens suivants :

- en espèces : jusqu'à 3 000 Euros frais et taxes compris pour les ressortissants français et 15 000 Euros pour les ressortissants étrangers sur présentation de leurs papiers d'identité.

- par chèque ou virement bancaire.

- par carte de crédit : VISA - MASTERCARD.

b) Dans l'hypothèse où l'adjudicataire ne se sera pas fait enregistrer avant la vente, il devra communiquer les renseignements nécessaires dès l'adjudication du lot prononcée.

c) Il appartiendra à l'adjudicataire de faire assurer le lot dès l'adjudication. Il ne pourra recourir contre Boisgirard - Antonini, dans l'hypothèse du vol, de la perte ou de la dégradation de son lot, après l'adjudication.

d) Le lot ne sera délivré à l'acquéreur qu'après paiement intégral du prix des frais et des taxes.

Dans l'intervalle Boisgirard - Antonini pourra facturer à l'acquéreur des frais de dépôt du lot, et éventuellement des frais de manutention et de transport.

À défaut de paiement par l'adjudicataire, après mise en demeure restée infructueuse, le bien est remis en vente à la demande du vendeur sur folle enchère de l'adjudicataire défaillant ; si le vendeur ne formule pas cette demande dans un délai d'un mois à compter de l'adjudication, la vente est résolue de plein droit, sans préjudice de dommages intérêts dus par l'adjudicataire défaillant.

En outre, Boisgirard - Antonini se réserve de réclamer à l'adjudicataire défaillant, à son choix :

- des intérêts au taux légal majoré de cinq points.

- le remboursement des coûts supplémentaires engendrés par sa défaillance.

- le paiement de la différence entre le prix d'adjudication initial et le prix d'adjudication sur folle enchère s'il est inférieur, ainsi que les coûts générés par les nouvelles enchères.

Boisgirard - Antonini se réserve d'exclure de ses ventes futures, tout adjudicataire qui aura été défaillant ou qui n'aura pas respecté les présentes conditions générales d'achat.

Il est vivement demandé aux adjudicataires de procéder à un enlèvement le plus rapide possible de leurs achats, afin de limiter les frais de stockage qui sont à leur charge.

Les achats de petits volumes seront transportés chez Boisgirard - Antonini où ils seront gardés à titre gracieux pendant un mois. Passé ce délai, des frais de dépôt seront supportés par les acquéreurs au tarif de 3 Euros par jour et par lot.

L'entreposage des lots ne saurait engager en aucune façon la responsabilité de la SVV Boisgirard - Antonini. Pour les ventes à Drouot, les objets sont à retirer au magasinage de l'Hôtel Drouot, dont les frais sont à la charge des acheteurs.

Tout lot non vendu et non retiré dans le mois qui suit la vente, sera placé au garde-meuble. Frais à la charge du propriétaire.

6 - Propriété intellectuelle - reproduction des œuvres

Boisgirard - Antonini est propriétaire du droit de reproduction de leur catalogue.

Toute reproduction de celui-ci est interdite et constitue une contrefaçon à son préjudice.

En outre Boisgirard - Antonini dispose d'une dérogation légale leur permettant de reproduire dans son catalogue les œuvres mises en vente, alors même que le droit de reproduction ne serait pas tombé dans le domaine public.

7 - Compétences législative et juridictionnelle

La loi française seule régit les présentes conditions générales d'achat.

Toute contestation relative à leur existence, leur validité, leur opposabilité à tout enchérisseur et acquéreur, et à leur exécution sera tranchée par le tribunal compétent du ressort de Paris (France).



en partenariat avec :

BOISGIRARD
PROVENCE-CÔTE D'AZUR
MAISON DE VENTE AUX ENCHÈRES

Maison de vente aux enchères

40 - 42 rue Gioffredo - 06000 Nice - tél. : +33(0)4 93 80 04 03 - fax : +33(0)4 93 13 93 45
mail : boisgirard-nice@wanadoo.fr

www.boisgirard.com