

# BOISGIRARD - ANTONINI

PARIS - NICE

NUMISMATIQUE  
ARCHÉOLOGIE  
ARTS DE L'ORIENT

---

DROUOT

---

MERCREDI 14  
DÉCEMBRE 2016





# BOISGIRARD ANTONINI

Numismatique

Archéologie

Arts de l'Orient : Regards croisés entre Orient et Occident

**mercredi 14 décembre 2016 à 14 heures**

**drouot - salle 11**

9 rue Drouot - 75009 Paris

tél. : +33(0)1 48 00 20 11



expositions publiques :

mardi 13 décembre 2016 de 11 h à 18 h

mercredi 14 décembre 2016 de 11 h à 12 h

**Commissaires-Priseurs habilités : Isabelle Boisgirard et Pierre-Dominique Antonini**

1 rue de la Grange-Batelière - 75009 Paris - tél. : +33(0)1 47 70 81 36 - fax : +33(0)1 42 47 05 84 - mail : boisgirard@club-internet.fr

[www.boisgirard.com](http://www.boisgirard.com)

## experts

### Numismatique

**Maxime MEGRET**

tél. : +33[0]6 66 26 70 47  
goldcoins13@gmail.com

Lots : 1 à 54

### Arts de l'Islam

**Alexis RENARD**

Membre de la Chambre Nationale  
des Experts Spécialisés C.N.E.S.

5 rue des deux Ponts

75004 PARIS

tél./fax : +33[0]1 44 07 33 02

tél. : +33[0]6 80 37 74 00

alexis@alexisrenard.com

www.alexisrenard.com

Lots : 64 à 334

# Numismatique

- 1**  
**Mysie.** Royaume de Pergame. Eumene I<sup>er</sup> (263-241). Tétradrachme, c. 263-250 (16,95 g)
- 2**  
**Lot de 7 Deniers des gens :**  
MARCIA (148 av. J.-C. - 3,90 g) ; TERENTIA (147 av. J.-C. - 3,64 g) ; CURIATIA (142 Av. J.-C. - 3,84 g) ; AUFIDIA (140 av. J.-C. - 3,46 g) ; AELIA (138 av. J.-C. - 3,85 g) ; BAEBIA (137 av. J.-C. - 4,00 g) ; VARGUNTEIA (130 av. J.-C. - 3,88 g). L'ensemble, TTB à pratiquement Superbe.  
**200/400 €**
- 3**  
**Lot de 4 Deniers des gens :**  
JULIA (95 av. J.-C. - 3,90g) ; AEMILIA (58 av. J.-C. - 3,97 g) ; AEMILIA (55 av. J.-C.) ; SCRIBONIA (55 av. J.-C. - 3,90 g). L'ensemble, TTB à pratiquement Superbe.  
**200/400 €**
- 4**  
**L. CALPURNIUS PISO FRUGI.** Lot de deux Deniers au Cavalier, Rome 90 et 67 av. J.-C. (3,93 g et 3,94 g). Crawford 340/1 et 408/1b. L'ensemble, TTB à Superbe.  
**100/200 €**
- 5**  
**Lot de 3 deniers :** VOLTEIA (76 av. J.-C. - 3,85 g) ; ACILIA (55 av. J.-C. - 4,05 g) ; PETILLIA (43 av. J.-C. - 4,06 g). L'ensemble, TTB+ à Superbe.  
**200/400 €**
- 6**  
**ROYAUME DE NUMIDIE.** JUBA I<sup>er</sup> (60-46). Denier au Temple (3,78 g). Mazard 84. Fine patine médaillier. TTB+.  
**80/120 €**
- 7**  
**L. FURIUS Cm.f. BROCCCHUS.** Denier à la Chaise Curule, Rome 63 av. J.-C. (3,97 g). Crawford 414/1. Jolie patine irisée. Superbe.  
**100/200 €**
- 8**  
**P. FONTEIUS P.F. CAPITO.** Lot de deux Deniers à la Villa Publica, Rome 55 av. J.-C. (3,64 g et 4,15 g) Crawford 429/2 a. Les deux monnaies, TB+.  
**100/200 €**
- 9**  
**P. FONTEIUS P.F. CAPITO.** Denier à la Villa Publica, Rome 55 av. J.-C. (3,78 g). Crawford 429/2 a. Fine patine irisée. Pratiquement Superbe.  
**100/200 €**
- 10**  
**M. IUNIUS BRUTUS.** Denier aux licteurs, Rome 54 av. J.-C. (3,83 g). Crawford 433-1. Joli Style TTB+.  
**200/400 €**
- 11**  
**Q. SICINIUS et C. COPONIUS.** Denier à la Massue et à la Peau de Lion, atelier itinérant de Pompée 49 av. J.-C. (4,08 g). Crawford 444/1a. Reste de brillant d'origine, magnifique frappe. Superbe.  
**100/200 €**
- 12**  
**JULES CÉSAR.** Denier à l'Éléphant, atelier itinérant 49 av. J.-C. (4,06g). Crawford 443/1, Cohen 9. Monnaie ayant conservé du brillant de frappe. TB+.  
**200/400 €**
- 13**  
**D. IUNIUS BRUTUS ALBINIUS.** Denier à la Pietas, Rome 48 av. J.-C. (3,86 g). Crawford 450/2. Fine patine irisée. Superbe.  
**80/120 €**
- 14**  
**C. VIBIUS C.f. Cn. PANSA CAETRONIANUS.** Denier à la Tête de Paon, Rome 48 av. J.-C. (3,81 g). Crawford 449/1a. Fine patine irisée, légèrement décentrée. Superbe.  
**80/120 €**
- 15**  
**JULES CÉSAR.** Denier à la fuite de Troie, Asie Mineure c. 48-47 (3,91 g). Crawford 458/1, Cohen 12. Monnaie ayant conservé du brillant de frappe, joli style. Superbe.  
**400/600 €**
- 16**  
**L. PLAUTUS PLANCUS.** Denier au Masque de Méduse, Rome 47 av. J.-C. (4,10 g) Crawford 453-1a. Jolie patine irisée. Superbe.  
**100/200 €**
- 17**  
**OCTAVE et MARC-ANTOINE.** Denier aux Deux Portraits, atelier itinérant 41 av. J.-C. (3,84 g). Crawford 517/2, Cohen 8. Marque de contrôle à l'avvers. TB+.  
**100/200 €**
- 18**  
**POMPÉE LE GRAND.** Denier aux Frères Anapias et Amphinomus, Sicile c. 37-36 (3,93 g). Crawford 511/3, Cohen 17. Jolie patine médaillier, faiblesse de frappe. Pratiquement Superbe.  
**200/400 €**
- 19**  
**OCTAVE.** Denier au Temple, atelier italien c. 29-27 (3,42 g). Cohen 122. TTB.  
**100/200 €**
- 20**  
**OCTAVE.** Denier à l'Arc de Triomphe, atelier italien (Rome ?) c. 29-27 (3,77 g). Cohen 422. Jolie patine médaillier. Pratiquement TTB.  
**200/400 €**
- 21**  
**AUGUSTE (-27 av. J.-C. - 14 ap. J.-C.). Q. RUSTIUS.** Denier aux Fortuna et à l'autel, 19 av. J.-C. (4,11g). Cohen 513. Jolie patine médaillier, graffiti. TTB.  
**100/200 €**
- 22**  
**AUGUSTE (-27 av. J.-C. - 14 ap. J.-C.).** Cistophore à l'Arc de Triomphe, Pergame c. 19-18 (11,39 g). Cohen 298. Rare. TB à TTB.  
**200/400 €**
- 23**  
**CALIGULA (37-41).** Sesterce à la Pietas, Rome c. 37-38 (25,36g). Cohen 9. Rare. TB+.  
**200/400 €**
- 24**  
**NÉRON (54-68).** Sesterce au Temple de Janus, Rome 65 ap. J.-C. (13,67 g). Cohen 146. Quelques légers défauts dans le champ. Jolie qualité pour ce type. Pratiquement Superbe.  
**800/1 200 €**
- 25**  
**NÉRON (54-68).** Lot de deux Sesterces au Temple de Janus, Rome 65 ap. J.-C. (27,06 g et 26,08 g). Cohen 144 et 134. L'ensemble, TB à TTB.  
**400/600 €**
- 26**  
**NÉRON (54-68).** Sesterce à l'Arc de Triomphe, Lyon, 65 ap. J.-C. Cohen 307. TTB.  
**200/400 €**
- 27**  
**NÉRON.** Dupondus au Machellum, Rome 64 ap. J.-C. (4,82 g). Cohen 130. On y joint un denier à la Salus. L'ensemble, TB à Pratiquement TTB.  
**300/500 €**

<b>28</b> <b>DOMITIEN (81-96).</b> Sesterce au sacrifice à Minerve, Rome 85 ap. J.-C. (15,84 g). Cohen 491. Rare. TTB. <b>600/800 €</b>	<b>36</b> <b>Lot de 5 Antoniniens :</b> TREBONIEN GALLE (251-253) ; VALÉRIEN (253-257) ; GALLIEN (253-268) ; SALONINE SALONIN César (259-260) ; VALÉRIEN (253-257). L'ensemble, TTB à Superbe. <b>60/90 €</b>	<b>46</b> <b>VALENTINIEN I<sup>er</sup> (364-367).</b> Solidus, Antioche (4,36g). Cohen 28. Graffiti. TB+. <b>200/300 €</b>
<b>29</b> <b>ANTONIN le PIEUX (138-161).</b> Sesterce au Temple, Rome 158 ap. J.-C. (24,85g). Cohen 805. Rare. Pratiquement TTB. <b>200/400 €</b>	<b>37</b> <b>POSTUME (259-268).</b> Double Sesterce à la Fides Militum, Trèves 261 ap. J.-C. (15,02g). Cohen 74. TTB. <b>100/200 €</b>	<b>47</b> <b>Lot de Folles et Nummi :</b> CONSTANTIN I <sup>er</sup> (307-337) x5 ; CONSTANCE II (329-361) x2 ; LICINIUS (308-324), MAGNENCE (350-353). On y joint une siliqua de GRATIEN, Cohen 86. L'ensemble, TTB à Superbe. <b>100/200 €</b>
<b>30</b> <b>Lot de 8 deniers :</b> TRAJAN (98-117), Denier à la Colonne Trajane (3,47 g) ; AELIUS César (136-138), ANTONIN le PIEUX (136-161), ANTONIN le PIEUX Divinisé x2, MARC AURELE (161-180), FAUSTINE JEUNE. L'ensemble, TB+ à Pratiquement Superbe. <b>150/250 €</b>	<b>38</b> <b>PROBUS (276-282).</b> Lot de 5 Antoniniens. Bustes et revers variés. L'ensemble, TB à Superbe. <b>60/90 €</b>	<b>48</b> <b>Mallette</b> comprenant une collection de 18 Deniers, 11 Antoniniens et 1 Follis d'Auguste à Constantin, accompagnés de fiches historiques. TB+ à Superbe. <b>300/500 €</b>
<b>31</b> <b>Lot de 3 bronzes :</b> AUGUSTE, restitution de Tibère, As à l'autel (11,55 g) ; ANTONIN le PIEUX Divinisé (138-161), Sesterce à la Colonne (23,16 g) ; PHILIPPE L'ARABE (244-249), Sesterce au temple (16,06 g). Sesterce d'Antonin retouché. L'ensemble, TB à TTB. <b>200/400 €</b>	<b>39</b> <b>DIOCLETIEN (284-305).</b> Argentus aux Tétrarques, 294 ap. J.-C. (2,75 g). Cohen 516. Jolie patine médaillier, flan fêlé. Superbe. <b>100/200 €</b>	<b>49</b> <b>Lot de 2 Bronzes coloniaux :</b> JULIA SOAEMIAS, Bronze de Tripolis au Temple (14,04 g) ; ALEXANDRE SEVERE (222-235), Aronze d'Amasia à l'Autel d'Hélios (26,40 g). On y joint une drachme Parthe. L'ensemble, TTB à Superbe. <b>200/400 €</b>
<b>32</b> <b>Lot de 8 Deniers et Antoninien :</b> GETA CÉSAR (198-209), CARACALLA (198-217), Denier et Antoninien, JULIA DOMNA, ELAGABALE (218-222), ALEXANDRE SEVERE (222-235) x2, JULIA MAMEE. L'ensemble, TTB à Superbe. <b>200/300 €</b>	<b>40</b> <b>MAXIMIEN HERCULE (286-305).</b> Argentus aux Tétrarques, c. 295-297 (3,29g). Cohen 622. Jolie patine médaillier. TB. <b>100/200 €</b>	<b>50</b> <b>Royaume des Koushans.</b> VASU DEVA II (310-330). Statère d'or, Taxila (7,75g). Mitchiner 3544. Superbe. <b>400/600 €</b>
<b>33</b> <b>MACRIN (217-218).</b> Denier, Rome Cohen 15. Magnifique patine irisée, joli style. Superbe. <b>80/120 €</b>	<b>41</b> <b>MAXIMIEN HERCULE (286-305).</b> Argentus aux Portes, Antioche 298 ap. J.-C. (3,22 g). Cohen manque. Légère fêlure de flan, trace de regravure dans la barbe. Pratiquement TTB. <b>80/120 €</b>	<b>51</b> <b>LOUIS XIV (1643-1715).</b> Louis d'or aux Quatre L, réformation, 1694 A Paris (6,68 g). Gadoury 252. TTB+. <b>400/600 €</b>
<b>34</b> <b>PHILIPPE I<sup>er</sup> L'ARABE (244-249).</b> Lot de 2 Antoniniens au Temple, commémorant les 1000 ans de la fondation de Rome, Rome 249 ap. J.-C. (20 g et 4,39 g). Cohen 198. On y joint un antoninien de GALLIEN au temple de Mars et un antoninien de VOLUSIEN au temple de Junon. L'ensemble, TTB à Superbe. <b>100/200 €</b>	<b>42</b> <b>CONSTANCE CHLORE César (293-305).</b> Argentus aux Tétrarques c. 294-297 (3,17 g). Cohen 314. Fine patine médaillier, flan fêlé. Pratiquement superbe. <b>100/200 €</b>	<b>52</b> <b>Italie.</b> États pontificaux. Jules II (1503-1513). Ducat, Bologne non daté (3,44 g). Fr. 332. TTB. <b>300/600 €</b>
<b>35</b> <b>Lot de 9 Antoniniens :</b> GORDIEN III (238-244) ; PHILIPPE I <sup>er</sup> L'ARABE (244-249) ; ETRUSCILLE ; VALERIEN (253-260) ; VOLUSIEN (251-253), POSTUME (259-), CARUS (282-283) NUMERIEN (283-284) ; CARIN (283-285). L'ensemble, TTB à Superbe. <b>100/200 €</b>	<b>43</b> <b>Lot de 10 Folles, principalement au Temple :</b> MAXIMILIEN HERCULE (286-310) x 2 ; CONSTANCE CHLORE et CONSTANCE CHLORE Divinisé ; MAXENCE (306-312) x4 ; ROMULUS Divinisé ; CONSTANTIN I <sup>er</sup> (307-337). L'ensemble, Pratiquement TTB à TTB+. <b>200/300 €</b>	<b>53</b> <b>Italie.</b> Venise. Marc' Antonio Trevisan, doge LXXX (1553-1554). Sequin, non daté (3,49 g). Fr. 1251. Superbe. <b>300/600 €</b>
	<b>44</b> <b>CONSTANT (337-350).</b> Solidus, Trèves c.347-348 (4,45 g). Cohen 171. Légère fêlure de flan, Superbe. <b>600/800 €</b>	<b>54</b> <b>Lot de 7 pièces d'argent :</b> 1 Franc Henri V 1831 ; 1 Franc Semeuse x4 ; 50 Centimes Semeuse ; 100 francs Marie Curie 1984. On y joint deux médailles III <sup>e</sup> République et 1 <sup>re</sup> Guerre mondiale, ainsi qu'un Denier Anonyme de Bretagne et un Jeton en argent de la Chambre des Comptes de Bourgogne, 1648 (6,72 g) Feuardent 9955. L'ensemble, TB à Superbe. <b>80/120 €</b>
	<b>45</b> <b>VALENTINIEN I<sup>er</sup> (364-367).</b> Solidus, Antioche (4,41 g). Cohen 28. Graffiti. TB+. <b>200/300 €</b>	

# Archéologie





**55**

**Cratère en cloche** à figures rouges. Sur une face, un Dionysos assis nu tenant un thyrsos entre deux ménades dansantes. Au revers, trois hommes debout dans de longs manteaux (deux tiennent des strigiles). Une frise de feuilles de laurier sous la lèvre et de méandres au-dessus du pied encadrent la scène.

Terre-cuite orange à vernis noir. Restauration et repeints.

Grande Grèce, Apulie, IV<sup>e</sup>-III<sup>e</sup> siècle avant J.-C.

H. : 31 cm.

6 000/7 000 €





**56**

**Cratère en cloche** à figures rouges présentant sur une face une femme assise tenant un miroir et un long sceptre en forme de palmette stylisée (peut-être Aphrodite ?), devant laquelle est placé un homme nu tenant une grappe de raisins (Dionysos ?). Au revers, deux hommes imberbes sont drapés dans de longs manteaux (un tient une lame). Sous la scène est peinte une frise de méandres et sous les anses de larges palmettes. Terre-cuite orange à vernis noir. Pied recollé. Grande Grèce, Apulie, IV<sup>e</sup>-III<sup>e</sup> siècle avant J.-C. H. : 32 cm.

4 500/5 000 €



57

**57**

**Cratère en cloche** à figures rouges représentant sur une face une stèle entourée par une femme tenant un miroir et une couronne, et par un homme nu tenant un drapé. Au revers, deux personnages stylisés sont face à face. Des palmettes sont peintes sous les anses.  
Terre-cuite ocre à vernis noir métalléscent et rehauts blancs.  
Grande Grèce, Apulie (?), III<sup>e</sup> siècle avant J.-C.  
H. : 35 cm.

4 000/5 000 €



**58**

**Coupe** à figures noires à décor de tondo représentant un athlète passant à droite. Sur le bandeau, un déco de scènes bachiques présentant Dionysos tenant un rhyton devant lequel danse un satyre.  
Terre-cuite orange à vernis noir. Restauré.  
Attique, fin du VI<sup>e</sup> siècle avant J.-C.  
Groupe de Léagos.  
Diam. : 22 cm.

4 500/5 000 €



58



**59**

**Enchoé** du type « Schnabelkanne » présentant une anse avec deux félins couchés en terminaisons et une large palmette à volutes.

Alliage cuivreux. Légère corrosion.

Etrurie, VI<sup>e</sup> siècle avant J.-C.

H. : 34,5 cm.

6 800/7 000 €



60

**60**

**Cēnochoé** à piédouche et bec tréflé. Elle est ornée d'une tête féminine coiffée du sakkos, présentée de profil gauche. Sous l'anse une large palmette rayonnante.

Terre-cuite orange à vernis noir.

Grande Grèce, Campanie, IV<sup>e</sup> siècle avant J.-C.

H. : 26 cm.

900/1 000 €

**61**

**Cēnochoé** à panse ovoïde et fond discoïde.

Terre-cuite noire. Petit éclat au pied.

Étrurie, VI<sup>e</sup> siècle avant J.-C.

H. : 32 cm.

600/800 €



61

**62**

**Cēnochoé** à bec tréflé et large panse ovoïde.

Terre-cuite à vernis noir.

Grande Grèce, V<sup>e</sup>-IV<sup>e</sup> siècle avant J.-C.

H. : 33 cm.

1 200/1 500 €

**63**

**Cēnochoé** à bec tréflé et rouelles sur piédouche mouluré.

Terre-cuite grise à engobe noir.

Grande Grèce, V<sup>e</sup>-IV<sup>e</sup> siècle avant J.-C.

H. : 34 cm.

600/800 €



62



63

# Regards croisés entre Orient et Occident

*Collection privée de céramiques ottomanes d'Iznik,  
collection privée de décorations et d'insignes persans et verreries de bohème pour le marché persan,  
et diverses collections privées de textiles et d'objets d'art Islamique et orientaliste.*





64

64

Deux folios d'un Coran Andalou  
Pigments et or sur parchemin  
Espagne, Andalousie, XII<sup>e</sup>-XIII<sup>e</sup> siècle,  
Époque Almohade  
Hauteur : 10,5 ; Largeur : 11, 5 cm

1 500/2 000 €

Ces deux folios andalous comportent, en écriture *maghribi* fine, la partie finale de la Sourate V et le début de la Sourate VI, dont le titre enluminé est prolongé d'une vignette finement exécutée à l'or et bleu.

Pour un exemple similaire, voir : Blair S. (2006), *Islamic calligraphy*, Edinburgh : Edinburgh University Press, p. 225.

65

Dix feuillets de Coran sur papier d'époque médiévale

Encre, pigments et or sur papier  
Moyen-Orient, XIII<sup>e</sup> siècle  
Hauteur d'un folio : 10 ; Largeur d'un folio : 9 cm

500/600 €

De dix-huit lignes par page en fine écriture *naskh* vocalisée, ce délicat manuscrit comprend la partie finale de la Sourate XVIII et le début de la Sourate XIX. Il comprend un bifolio à encadrement enluminé polychrome, dans lequel le titre de la Sourate XIX est très finement inscrit à l'or en calligraphie coufique dans la partie supérieure de la page de droite. Nombreuses enluminures marginales.  
(Usures)



65



66

**66**  
**Sept folios d'un Coran Mamelouk**  
 Encre, pigments et or sur papier  
 Proche-Orient, XIV<sup>e</sup> siècle, Époque Mamelouke  
 Hauteur : 31,5 ; Largeur : 24 cm

800/1 000 €

Ce manuscrit de onze lignes par page en écriture *muhaqqaq* noire, comportant la Sourate VII (1-85), est décoré de rosettes enluminées pour séparer les versets, et de seize enluminures marginales. (Salissures et trois coins complétés)

**67**  
**Petit mortier tripode persan**  
 Bronze ou fonte de laiton  
 Iran, P roablement Khorasan, IX<sup>e</sup>-XI<sup>e</sup> siècle  
 Hauteur : 5,5 ; Diamètre : 7,5 cm

500/600 €

De forme hexagonale reposant sur trois pieds, il présente des faces ajourées à décor d'entrelacs. Les pieds s'inspirant des pieds zoomorphes de l'antiquité classique. (Belles traces d'oxydation rouges)

**68**  
**Petite coupelle Ghaznévide**  
 Bronze blanc  
 Iran, X<sup>e</sup>-XI<sup>e</sup> siècle, Dynastie Ghaznévide  
 Diamètre : 14 cm

**Provenance** : Ancienne collection d'un diplomate français.

500/600 €

En bronze à forte teneur en étain, il présente un décor de cercles et cercles pointés couvrant la totalité du bord extérieur. A l'intérieur au centre se trouve une suite de cercles pointés inscrite dans un cercle. Le bronze blanc était à cette époque un matériau de luxe. (Belle surface avec quelques traces d'oxydation)



67



68





69

**69**

**Large bossette en laiton Seldjoukide**

Laiton repoussé  
Iran, XI<sup>e</sup>-XII<sup>e</sup> siècle, Dynastie Seldjoukide  
Diamètre : 24 cm

**Provenance :** Ancienne collection d'un diplomate français.

1 500/2 000 €

Grande bossette en laiton à décor repoussé d'une large frise de félins alternée de rosettes. La destination exacte de ces objets reste difficile à déterminer, il est possible qu'ils aient été utilisés comme *umbo* de boucliers ou comme éléments de porte.  
(Patine de fouille, petit bouchage ancien au dos)

**70**

**Coupelle Seldjoukide**

Laiton  
Iran, XII<sup>e</sup>-XIII<sup>e</sup> siècle, Dynastie Seldjoukide  
Diamètre : 21,4 cm

200/ 300 €

En laiton patiné et ciselé, elle présente un fond plat bordé de godrons à décor ciselé d'un médaillon central représentant une figure zoomorphe, probablement Burak, cheval ailé à tête de femme. Le marli est ciselé de cartouches à décor de calligraphies coufiques alternés de rosettes.  
(Restauration ancienne au marli)



70





**71**

**Aiguière Seldjoukide**

Laiton repoussé incrusté de cuivre  
Iran, Probablement Khorasan, XII<sup>e</sup>-XIII<sup>e</sup> siècle  
Hauteur : 38,5 cm

800/1 200 €

La panse godronnée alterne registres calligraphiques et frises d'entrelacs. L'épaule est couverte de calligraphies interrompues de croissants incrustés de cuivre.

Pour un exemple comparable, voir : Catalogue d'exposition, *Court and Cosmos, The Great Age of the Seljuqs* (dir. : Canby S. R.), The Metropolitan Museum of Art, New York, Yale University Press, New Haven and London, N° 85, p. 155.

(Jolie patine de fouilles, usure et petite restauration ancienne)

71

72



**72**

**Vase à deux anses**

Pâte siliceuse à glaçure verte  
Iran, VIII<sup>e</sup> siècle  
Hauteur : 27 cm

400/600 €

Il porte sous la base une étiquette d'une collection ancienne, n° 3347C.

**73**

**Pichet seldjoukide à décor moulé**

Pâte siliceuse  
Iran, XII<sup>e</sup> siècle, Époque Seldjoukide  
Hauteur : 17,5 cm

**Provenance :** Ancienne collection d'un diplomate français.

3 000/5 000 €

Céramique à glaçure turquoise, à décor moulé de frises de calligraphie coufique aux hampes à décor de nœuds géométriques et d'arabesques. De part et d'autre du registre calligraphique au dessus un registre à décor de frises géométriques de nœuds entrelacés et dans la partie inférieure une frise de palmettes

Pour une pièce de même forme et de même période voir : Catalogue d'exposition, *Court and Cosmos, The Great Age of the Seljuqs* (dir. : Canby Sheila R.), The Metropolitan Museum of Art, New York, Yale University Press, New Haven and London, N° 94, p. 164.  
(Cassé collé, petites lacunes visibles)

73





74

**Grand bol à décor sgraffito**

Terre cuite à décor polychrome incisé

Iran, XII<sup>e</sup>-XIII<sup>e</sup> siècle

Hauteur : 11 ; Diamètre : 27,7 cm

**Provenance** : Ancienne collection privée constituée durant la première moitié du XX<sup>e</sup> siècle. Ancienne collection d'un diplomate français.

3 000/5 000 €

Ce beau bol présente un décor sgraffito incisé de vert, brun et aubergine sur fond blanc, représentant un quadrupède entouré de rinceaux dans un grand médaillon, et surmonté de frises polychromes.

Un plat de même typologie, avec un fond de rinceaux verts très proche et présentant un combat d'animaux, est conservé dans les collections du Kuwait National Museum (LNS 352 C).



75

**75**

**Coupe en céramique lustrée**

Pâte siliceuse à décor émaillé bleu et lustre métallique

Iran, Kashan, Fin du XII<sup>e</sup>-Début du XIII<sup>e</sup> siècle  
Hauteur : 8 ; Diamètre : 20 cm

400/600 €

Coupe à décor rayonnant en lustre et cobalt sur fond crème, alternant rinceaux et personnages. Le bord extérieur est à décor de calligraphies cursives en lustre sur fond bleu. Elle porte une étiquette de collection ancienne inscrite du numéro 118.

(Restaurations anciennes)

**76**

**Carreau Iranien en lustre**

Pâte siliceuse à décor moulé en lustre et turquoise

Iran, XIV<sup>e</sup> siècle  
Hauteur : 21,5 ; Largeur : 23 cm

300/400 €

Moulé à décor de lustre métallique et de glaçure turquoise de motifs végétaux, d'arabesques et de mandorles turquoises. Même si le format est ici plus modeste, la forme générale de ce carreau est à rapprocher des productions de Takht-e Soleyman, et correspondent à une production de la même période et région.

(Irisations et usures)



76



77

**77**

**Deux carreaux à décor moulé turquoise**

Pâte siliceuse à décor moulé sous glaçure turquoise  
Iran, XIII<sup>e</sup>-XIV<sup>e</sup> siècle

Hauteur : 19 ; Largeur : 45 cm

1 500/2 000 €

Deux carreaux de revêtement turquoise à décor moulé d'une frise de sphinges et de lions ailés sous une frise d'arabesques.

Pour deux carreaux présentant le même décor, voir : *L'Étrange et le Merveilleux en Terres d'Islam*, Musée du Louvre, p. 50, N° 31.

(L'un intact, l'autre avec deux fractures restaurées)

**78**

**Carreau Ilkhanide en forme d'étoile**

Pâte siliceuse à décor polychrome moulé sous glaçure incolore transparente

Iran, Début du XIV<sup>e</sup> siècle, Dynastie Ilkhanide

Largeur : 20 cm

**Provenance** : Ancienne collection d'un diplomate français.

1 500/2 000 €

À décor moulé de motifs végétaux et floraux en blanc sur fond cobalt, ce carreau au décor d'inspiration extrême-orientale, finement souligné par un trait noir, fait partie d'un groupe de céramiques souvent associées à la production de Sultanabad.

(Une pointe et des égrèures restaurées)



78

79

**Rare carreau hexagonal du début de la période Ottomane**

Pâte siliceuse à décor peint en polychromie sous glaçure incolore transparente  
Levant, XVI<sup>e</sup> siècle  
Hauteur : 14 cm

**Provenance :** Ancienne collection d'un diplomate français.

1 000/ 1 200 €

De forme hexagonale, à décor polychrome vert, cobalt et aubergine sur fond blanc. Un liseré vert cernant le cartouche central à décor végétal et floral.

Ce rare carreau de revêtement conserve certains éléments de la tradition céramique de la période mamelouke au niveau de sa forme et de sa matière, tout en intégrant des éléments du décor et de la palette qui se développera sous la période Ottomane. C'est un exemple rare du style qui effectue la transition entre ces deux périodes. (Petites restaurations)



79



80

80

**Coupe sur piédouche de type veneto-syrien**

Laiton gravé anciennement incrusté d'argent  
Venise ou Levant, XV<sup>e</sup> siècle  
Hauteur : 9 ; Diamètre : 14 cm

800/1 200 €

Elle présente un beau décor d'entrelacs, de frises géométriques et d'étoiles, anciennement incrusté d'argent. Le vocabulaire ornemental du registre central est dérivé du coufique à nœuds.

Pour une étude complète sur ce groupe d'objets qualifiés de veneto-syriens, dont certains furent produits en Italie dans le goût oriental et d'autres en Orient à destination du marché Italien, voir : Auld S. (2004), *Renaissance Venice, Islam and Mahmud the Kurd, A Metalworking Enigma*, Londres : Altaïr World of Islam Trust (Le pied est un ajout postérieur, usures visibles)



81

**81**  
**Paire de boucles d'oreilles**

Perse, XI<sup>e</sup> siècle  
Or  
Hauteur : 6 ; Largeur : 4,5 cm

**Provenance** : Ancienne collection privée.

1 500/2 000 €

Cette paire de boucles d'oreilles en forme d'écusson porte un décor de rosace, de larme et de fleur trilobée en serti clos dans lequel des pierres

semi-précieuses (grenat ou turquoise) prenaient place initialement. Des triangles en micro-granulation et demi-dômes filigranés complètent l'ensemble. Cette typologie de boucles d'oreilles, évocatrice de l'art byzantin dans sa forme comme dans sa technique, était largement répandue dans le monde persan, égyptien et syrien médiéval.

Pour un exemple très similaire, voir : *Bijoux d'Orient : collection Patti Cadby Birch*, Paris, Institut du Monde Arabe, du 23 mars au 25 avril 1999, N° 52. (Incrustations manquantes)



82

**82**  
**Deux boucles d'oreilles d'époque Fatimide**

Or  
Levant, IX<sup>e</sup>-XI<sup>e</sup> siècle, Période Fatimide

**Provenance** : Ancienne collection privée.

800/1 200 €

- L'une composée de trois éléments sphériques sur un anneau. La sphère centrale est à décor de picots, et de part et d'autre se trouvent deux éléments à décor de cercles concentriques en filigrane.

Hauteur : 3 cm

- L'autre prend la forme d'un large croissant, à décor en relief de demi-sphères pointées de micro-granulation, et de deux frises de cercles concentriques en filigrane.

Hauteur : 1,7 cm

On y joint une boucle d'oreille en forme de croissant soutenant cinq pendeloques estampées serties de turquoises.

Or et turquoise  
Iran, XIX<sup>e</sup> siècle  
Hauteur : 7,5 cm

**83**  
**Paire de boucles d'oreilles émaillées polychromes**

Or, pierres de couleurs, émaux polychromes, perles et pâte de verre  
Iran, XIX<sup>e</sup> siècle, Période Qadjar  
Hauteur : 9 cm

**Provenance** : Ancienne collection privée.

1 000/1 200 €

Paire de boucles d'oreilles constituées de deux dômes en or à décor floral émaillé, ornés de pendeloques en perles. Ils sont surmontés par une étoile en or fourré serti de pierres de couleurs. Les boucles d'oreilles sont terminées par un bulbe en or martelé, orné de pendants en perles fines et d'une perle en pâte de verre rouge.

Pour un exemple similaire, voir : Spink, M. (2013) *The Nasser D. Khalili Collection of Islamic Art-The Art of Adornment-Jewellery of the Islamic lands*, Londres : The Nour Foundation, Tome II, p. 602, N° 484. (Quelques manques)



83

**84**  
**Paire de boucles d'oreilles**

Or, perles et grenats  
Probablement Anatolie, XIX<sup>e</sup> siècle  
Hauteur : 11 cm

**Provenance** : Ancienne collection privée.

1 000/1 200 €

Ces élégantes boucles d'oreilles se constituent d'un croissant de lune en or soutenant un élément tubulaire, prolongé de chaînettes terminées par des perles. La partie supérieure est ornée d'une chaîne serti de grenats triangulaires et de perles.



84



**85**  
**Ensemble de deux paires de boucles d'oreilles**

Or, perles et pierres semi-précieuses  
Iran, XIX<sup>e</sup> siècle, Période Qadjare  
Hauteur : 5,3 cm

**Provenance** : Ancienne collection privée.

1 000/1 500 €

Ce lot comprend :

- Une paire de boucles en forme de croissant en filigrane d'or à décor de rinceaux entrelacés. Au registre inférieur se déploient des éléments estampés en forme de bouteille.
- Une paire d'anneaux sur lesquels repose un élément piriforme en filigrane formant un bouquet végétal, serti en son centre d'une perle turquoise. Au registre inférieur, trois pendants en forme de sphères ajourées s'achèvent par des éléments tubulaires.

**86**

**Paon en or**  
Filigrane d'or  
Iran, XIX<sup>e</sup> siècle, Période Qadjare  
Hauteur : 6,8 ; Profondeur : 6,9 cm

**Provenance** : Ancienne collection privée.

1 000/1 500 €

Délicate figure de paon à tête courbe et queue trilobée en filigrane d'or, à décor d'arabesques et détails réalisés en micro-granulation. (Manque visible à une patte)

**87**

**Paire de boucles d'oreilles à poissons rayonnants**

Or et perles  
Iran, XIX<sup>e</sup> siècle  
Hauteur : 5,4 ; Largeur : 7,1 cm

**Provenance** : Ancienne collection privée.

800/1 200 €

Paire d'anneaux en or à décor rayonnant de poissons stylisés, s'achevant chacun par des perles. (Une perle manquante)

**88**

**Paire de boucles d'oreilles**

Or et pierre rouge  
Iran ou Kurdistan, XIX<sup>e</sup> siècle  
Hauteur : 9,7 cm

**Provenance** : Ancienne collection privée.

1 200/1 500 €

Une paire d'anneaux avec pendeloques sur trois registres, ornés de pierres de couleur, de volutes en filigrane et de pampilles en feuille d'or estampée dont deux imitent des pièces de monnaie.

Pour un exemple très similaire, voir : Spink, M. (2013) *The Nasser D. Khalili Collection of Islamic Art-The Art of Adornment-Jewellery of the Islamic lands*, Londres : The Nour Foundation, Tome II, Cat. 500, p. 611, N° 500.

**89**

**Paire de boucles d'oreilles**

Or  
Iran, XVIII<sup>e</sup>-XIX<sup>e</sup> siècle  
Hauteur : 5,1 ; Largeur : 3,2 cm

**Provenance** : Ancienne collection privée.

800/1 200 €

Paire d'anneaux en or au sein desquels se trouve un décor d'oiseau en repoussé et filigrane d'or entre deux têtes de serpents à la gueule ouverte, d'où émerge la tige métallique. Au registre inférieur, trois grenades en filigrane et feuille d'or. L'iconographie renverrait à l'idée de fécondité.

Pour un exemple très similaire, voir : *Bijoux d'Orient : collection Patti Cadby Birch*, Paris, Institut du Monde Arabe, du 23 mars au 25 avril 1999, N° 66. (Chocs et usures visibles)

**90**

**Flacon à khôl moghol**

Or  
Inde, XVIII<sup>e</sup> siècle, Période Moghole  
Hauteur : 5 ; Largeur : 3,1 cm

**Provenance** : Ancienne collection privée.

800/1 500 €

En or repoussé et ciselé de motifs floraux, ce beau flacon comporte un capuchon relié au flacon par une chaînette. À l'intérieur se trouve une tige métallique destinée à l'application du khôl.



87

88

89

90



91

**91**  
**Feuillet de manuscrit poétique**  
 Encre, pigments et or sur papier  
 Iran, XVI<sup>e</sup> siècle  
 Hauteur : 28 ; Largeur : 17,5 cm

200/300 €

Il est orné d'un cartouche comportant un texte poétique sur neuf lignes en écriture *nasta'liq* noire, encadré d'un liseré à décor floral polychrome et or, sur une grande marge finement décorée de fleurs de lotus et fleurettes dorées.



92

**92**  
**Manuscrit de grammaire et syntaxe arabe**  
 Pigments et or sur papier, reliure en maroquin estampé et doré  
 Iran, XVII<sup>e</sup> et XIX<sup>e</sup> siècle  
 Hauteur : 18 ; Largeur : 11 cm

400/600 €

Frontispice orné d'une en-tête enluminée et polychrome (*sarlowh*). Texte en écriture *nasta'liq* de treize lignes par page, avec commentaires en marge, et comportant quatre miniatures érotiques postérieures d'époque qadjare. Plusieurs notes de possesseurs, certaines datées, en page de garde et en page finale. Reliure en cuir.

**93**  
**Quatre folios de Coran**  
 Encre, pigments et or sur papier  
 Iran Oriental, Fin du XVI<sup>e</sup> siècle  
 Hauteur : 28,4 ; Largeur : 21,5 cm

600/800 €

Trois lignes sont en ample *djeli thuluth* en bleu et or, le reste du texte est en écriture *naskh* vocalisée. Le texte correspond aux sourates « Al-Hajj », le Pèlerinage, XXII (en partie), et « Al-Nahl », les Abeilles, XVI (en partie). (Marges postérieures)



93





95

94

**Quatre Folios d'un Iskandar Namah de Nizami**  
Iran, Chiraz, XVI<sup>e</sup> siècle  
Encre, pigments et or sur papier  
Hauteur : 32 ; Largeur : 20,5 cm

100/150 €

Manuscrit de quatre folios de dix-neuf lignes par page disposées sur quatre colonnes, en écriture *nasta'liq* noire, avec quatre titres des épisodes dans un cartouche enluminé et polychrome.  
(Mouillures)

95

**Coran**  
Encre, pigments et or sur papier, reliure en cuir  
Inde, Cachemire, XVIII<sup>e</sup>-XIX<sup>e</sup> siècle  
Hauteur : 22,5 ; Largeur : 15 ; Epaisseur : 6 cm

1 200/1 500 €

Ce manuscrit comporte 523 feuillets (1046 pages) de onze lignes par page en écriture *naskh* noire, et les titres de chapitres en *riqa'* rouge. Il possède un double-frontispice enluminé et polychrome (*Unwân*) comportant plusieurs registres à décor de cartouches de mille fleurs sur fond or encadrant le texte.

Le texte est inscrit dans des encadrements, les versets sont signalés par une pastille dorée. Les filets d'encadrement en jaune sont typiques des productions du Cachemire, circa 1800. La reliure postérieure en maroquin comporte des cartouches estampés, avec un médaillon central polylobé et deux losanges inscrits.  
(Colophon apocryphe)

96

**Coran Indien**  
Encre, pigments et or sur papier, reliure cartonnée  
Cachemire, XVIII<sup>e</sup>-XIX<sup>e</sup> siècle  
Hauteur : 18,5 ; Largeur : 12 ; Epaisseur : 6,5 cm

500/600 €

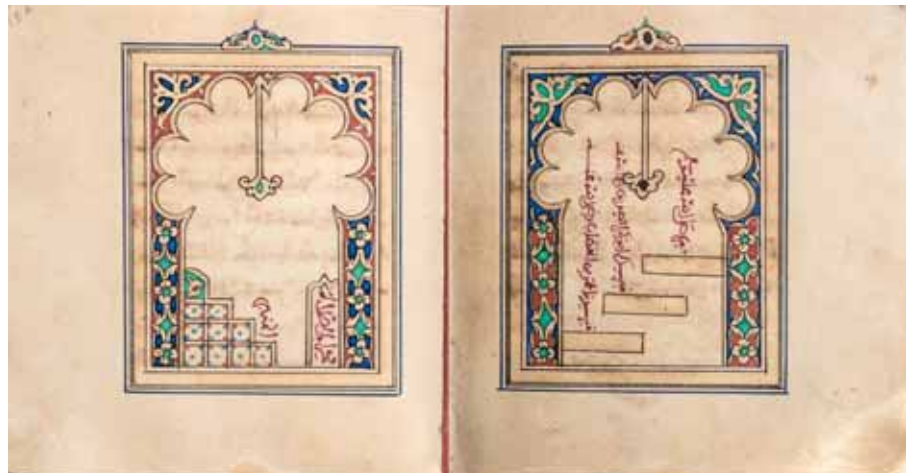
Ce manuscrit comporte onze lignes par page en écriture *naskh* noire, avec titres en rouge. Le double-frontispice et la dernière page sont enluminés.  
(Déchirures et mouillures particulièrement sur le bifolio d'ouverture. Reliure cartonnée rapportée)

97

**Dalâil Al-Khayrât d'Al-Jazuli**  
(Sayed Muhammad Ben Sulayman)  
Encre, pigments et or sur papier, reliure en cuir  
Maroc, XIX<sup>e</sup> siècle  
Hauteur : 11,5 ; Largeur : 12 cm

500/600 €

Il se compose de 127 feuillets de neuf lignes par page en écriture *maghribi*. Il comporte deux versions des miniatures des sites sacrés de La Mecque et Médine aux pages 14B et 15A, ainsi que sept titres enluminés. Elles sont suivies d'un essai poétique du Sheikh Al-Bousiri. Le manuscrit se termine par un essai religieux, avec titres en rouge, de Mawlana 'Abd-el-Salâm. La reliure à rabat, en maroquin rouge, est estampée et dorée à décor géométrique et floral.



97

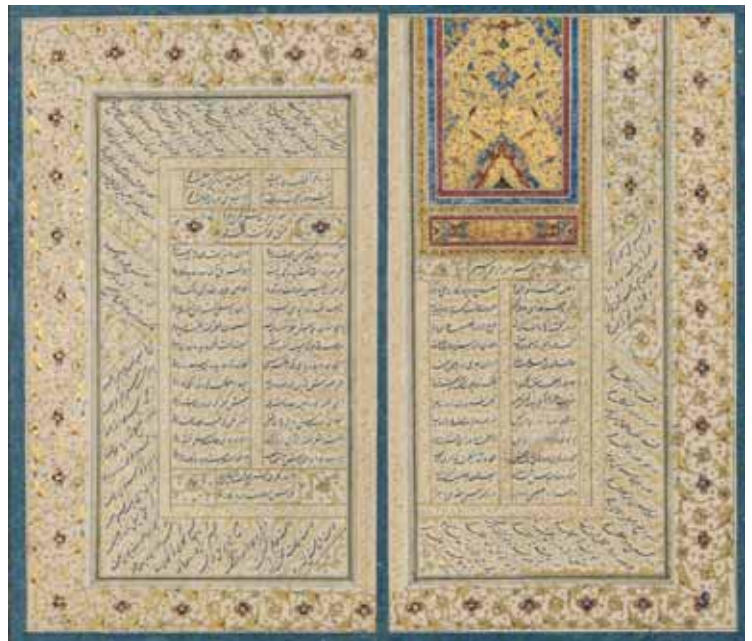
98

**Deux feuillets encadrés de Sheik Sa'adi Chirazi  
du manuscrit du *Golestan***

Encre, pigments et or sur papier  
Iran, circa 1820, Époque Qadjare,  
Règne de Fath Ali Shah  
Hauteur d'un feuillet : 23 ;  
Largeur d'un feuillet : 13 cm

800/1 000 €

Ces deux feuillets correspondent au début  
d'un manuscrit du *Golestan* de Sa'adi  
disposé sur deux colonnes et obliques.  
Ils comportent un beau frontispice enluminé  
et des marges florales polychromes.



98



99

99

**Coran Ottoman**

Pigments et or sur papier, reliure en maroquin doré  
Turquie, daté 1292 AH-1875 AD, Empire Ottoman  
Hauteur : 26,5 ; Largeur : 18,3 ; Profondeur : 3 cm

400/600 €

Il comporte un texte de quinze lignes par page en  
écriture *naskh* vocalisée. Les groupes de versets et  
sections sont signalés par des vignettes marginales,  
la double-page de frontispice est enluminée et  
polychrome. Il comporte l'inscription « copié par  
Sayyed Abdullah Yunus, élève de Sayyed Mustapha  
Al-'Arif... 1292 AH-1875 AD »

100

**Partie de Coran *juz***

Papier, cuir, pigments et or  
Turquie, circa 1800  
Hauteur : 18 ; Largeur : 12 cm

300/500 €

Cette partie de Coran comporte les Sourates I à IX  
en écriture *naskh* de 15 lignes par page.  
Il ouvre sur une double page de frontispice à décor  
en or et polychromie, il comporte une reliure  
estampée à décor d'un médaillon orné de nuages *tchi*.



100

**101**

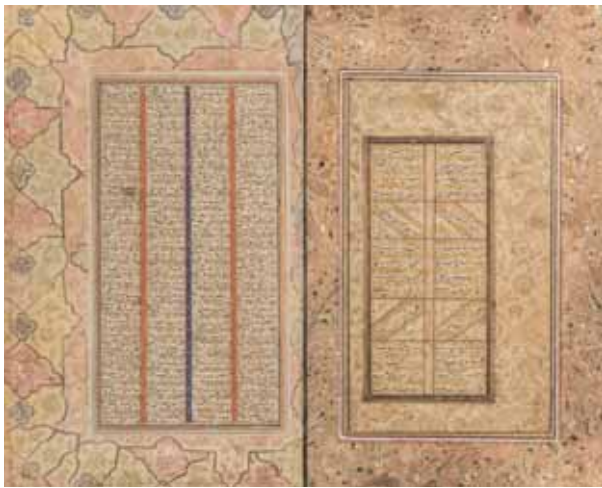
**Reliure ottomane** de l'époque de Mahmoud II  
Cuir et fils d'argent  
Turquie, circa 1820  
Hauteur : 24,8 ; Largeur : 17,5 cm

500/600 €

En cuir brun broché de fils d'argent, elle présente un décor floral à écoinçons végétaux encadrés de frises de losanges.



101



102

**102**

**Double-page d'album Safavide en *nasta'liq***  
Encre, pigments polychromes et or sur papier  
Iran, XVI<sup>e</sup> siècle, Époque Safavide  
Hauteur : 31 ; Largeur : 19 cm

200/300 €

Cette double-page d'album sur papier marbré, en écriture *nasta'liq*, a été remontée dans des marges ornées d'animaux.

**103**

**Page avec eulogie du Prophète**  
Encre, pigments et or, contrecollé sur bois  
Iran, datée 1182 AH / 1768 AD  
Hauteur : 44,5 ; Largeur : 19,5 cm

400/600 €

Ce manuscrit sur papier est marouflé sur une planche de bois à décor peint d'entrelacs et de croisillons pointés. La partie supérieure de la planche est découpée de festons et de motifs végétaux.



103



Ces huit miniatures portent toutes une inscription en devanagari dans la partie supérieure, servant probablement à identifier les personnages.

Elles portent des étiquettes au dos avec les noms suivants :

- « AZBAK TABI DIWANA IANI DIWANA »,
- « KHAWAJA BINNAWAZ NIWAR GUIVA DARAZ »,
- « HAZRAT UMAR RAZIULLAH ANHU »,
- « SHAH MOHAMED GAZNAVI »,
- « QHAZI MOHAMED HYDRABADI »,
- « HAZARAT SYED AHAMED KABIR FANI »,
- « MIR MHAMOOD MULLAH »,
- et « USMAN RAZIULLAH ».

**104**

**Ensemble de huit portraits Indiens**

Inde, Deccan, XVIII<sup>e</sup> siècle

Hauteur avec marges : 30 cm ;

Largeur avec marges : 19 cm

Hauteur de la plus grande miniature : 20,5 ;

Largeur de la plus grande miniature : 11 cm

1 500/2 000 €



**105**

**Portrait d'un Maharaja sur son cheval,  
probablement Ari Singh**

Encre, pigments et or sur papier

Inde, Probablement Mewar, Seconde Moitié  
du XVIII<sup>e</sup> siècle

Hauteur miniature : 34,5 ; Largeur miniature : 21 cm

Hauteur marges : 37,5 ; Largeur marges : 23 cm

800/1 200 €

Le personnage, représenté aurolé et richement  
vêtu, est un haut dignitaire indien de la région du  
Marwar ou du Mewar, probablement le Maharajah  
Ari Singh ayant régné de 1761 à 1773.

Un autre portrait très proche représentant Ari  
Singh à cheval est conservé dans les collections  
du LACMA (M.2003.214.1)



106

### 106

#### Deux portraits équestres

Encre et pigments sur papier, cadre mouluré et laqué

Inde, Mewar, XIX<sup>e</sup> siècle

Hauteur miniature : 21 ; Hauteur page : 31,5 ;

Hauteur cadre : 48 cm

Largeur miniature : 22 ; Largeur page : 23,7 ;

Largeur cadre : 40 cm

200/300 €

La première peinture représente un homme debout portant un *katar* glissé dans sa ceinture, et accompagné d'un cheval blanc massif qu'il tient par la bride. L'animal est richement paré et porte une selle aviforme.

La seconde peinture provient probablement de la même série. Elle illustre un homme à genoux arborant un *katar* dans sa ceinture, et tenant lui aussi la bride d'un cheval jaune richement harnaché. Chacune de ces pages porte diverses inscriptions en *devanagari*. On connaît des séries de portraits équestres du Mewar, compilant les chevaux des écuries princières. Ces deux feuillets sont probablement extraits d'un album de cette typologie.

### 107

#### Portrait de notable

Pigments polychromes et or sur papier

Inde, Mewar, circa 1800

Hauteur de la miniature : 26 ;

Largeur de la miniature : 19 cm

Hauteur avec cadre : 43 ;

Largeur avec cadre : 36 cm

600/800 €

Cette miniature de la région du Mewar représente un dignitaire richement paré. Il porte à la ceinture un *katar* richement orné, il tient son épée *khanda* orfèvrée de la main gauche, et de l'autre porte une fleur à son nez.

(Petites usures)



107

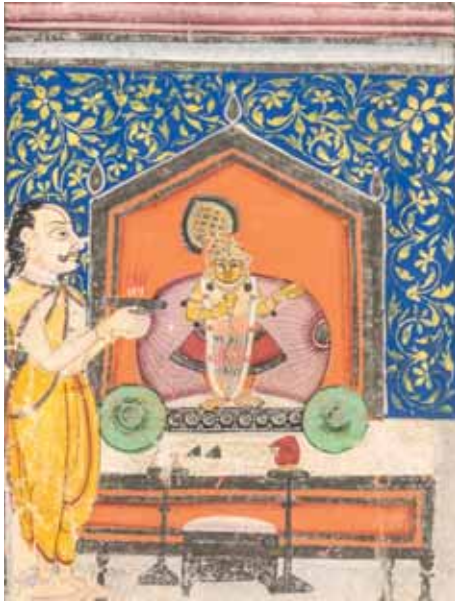
**108**

**Sri Nathiji**

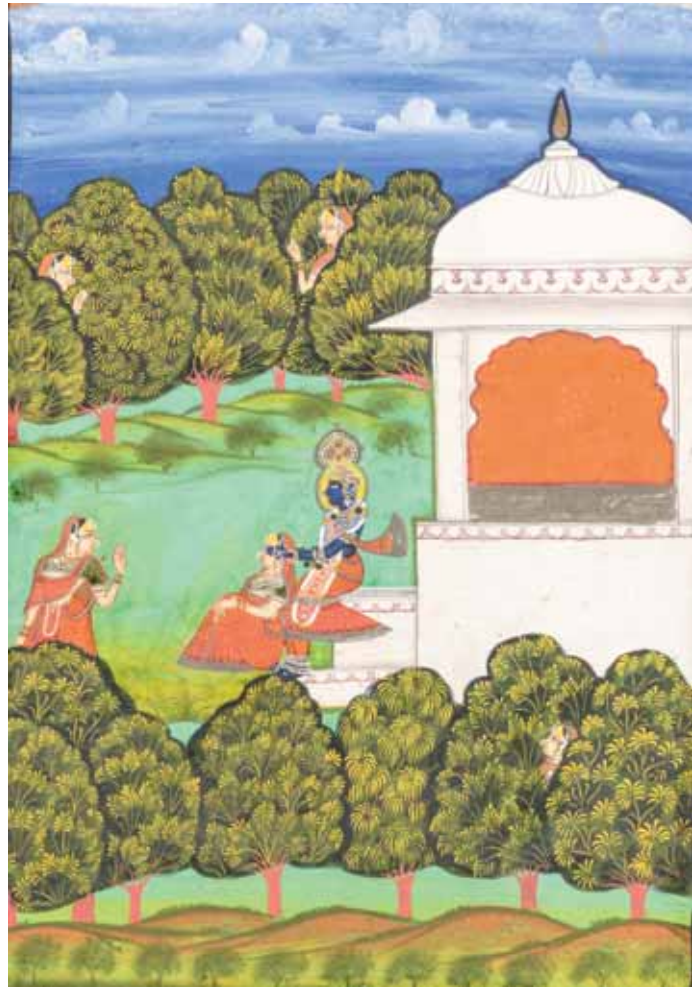
Pigments polychromes et or sur papier  
Rajasthan, Probablement Nathdwara, XIX<sup>e</sup> siècle  
Hauteur de la miniature : 17,5 cm ;  
Largeur de la miniature : 13,5 cm

200/300 €

La scène représente une offrande ou un puja à Sri Nathiji, une forme de Krishna, dont le principal temple est situé à Nathdwara, au Nord-Est d'Udaipur.  
(Usures)



108



109

**109**

**Scène de divertissement**

Pigments polychromes et or sur papier  
Inde, Mewar, XIX<sup>e</sup> siècle  
Hauteur de la miniature : 34 ;  
Largeur de la miniature : 24,5 cm

400/600 €

Elle représente une scène de cache-cache entre Krishna et les Gopi.

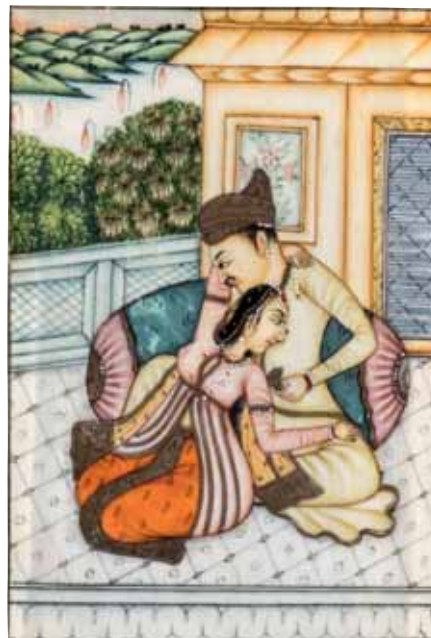
**110**

**Miniature indienne à scène galante**

Pigments polychromes et or  
Inde, XX<sup>e</sup> siècle  
Hauteur : 9,7 ; Largeur : 6,8 cm

50/100 €

Couple enlacé adossé à un épais coussin, dans une architecture ouverte sur un paysage de collines avec cours d'eau.



110



111

111

**Hache composite - Shishpar**

Acier damasquiné d'or, rubis  
Inde du Sud, Deccan, XVII<sup>e</sup>-XVIII<sup>e</sup> siècle  
Hauteur : 90 cm

1 200/1 500 €

À la masse d'arme à sept ailettes s'adjoint une hache *tabar*, dont la lame est reliée au manche par deux félins en ronde-bosse damasquinés d'or aux yeux incrustés de rubis. Ils sont affrontés et regardent vers l'extérieur. L'attache à décor de chaîne reprend la forme de deux têtes de félins aux yeux également incrustés. Le fût facetté terminé par une poignée de *khand* en partie damasquinée d'or. Au-dessous figure une lame probablement postérieure, montée avec deux vis. Un décor damasquiné d'or de motifs végétaux couvre la partie supérieure et la garde de la poignée.

Pour un article sur les haches composites du Deccan, voir : Elgood, R. (2004) *Hindu Arms and Ritual, Arms and Armour from India 1400-1685*, Pays-Bas : Eburon Academic Publishers, chapitre 18, pp. 186-189.

112

**Kard**

Inde, XVIII<sup>e</sup> siècle et ajouts postérieurs  
Longueur : 28 cm

600/800 €

La poignée de ce *kard* indien est composée de deux plaquettes en ivoire de morse fixées de part et d'autre de la soie. Les ornements en or et de rubis qui l'ornent sont des ajouts postérieurs. Sa lame droite, à un tranchant, est en bel acier damas. (Usures visibles, ancien bouchage)

113

**Khandjarli et son fourreau**

Inde, Andhra Pradesh, Vizianagaram, XVIII<sup>e</sup> siècle  
Longueur : 28,5 cm

600/800 €

La poignée, en ivoire à jolie patine caramel, est fixée par des clous incrustés de pierres roses (l'un manquant). La lame courbe à multiple gouttières, la garde, la branche de garde et le renfort de talon de lame comportent des traces de damasquine d'argent. Il comporte un fourreau usé en cuir sur âme de bois.

Pour d'autres exemples d'armes de même forme voir : Hales, R. (2013) *Islamic and Oriental arms and armour: a lifetime's passion*, Robert Hales C.I. Ltd, p. 15, N°36. (Accidents au fourreau)



112



113





114

**114**

**Casque (*Kulah-Khud*) et rondache (*Sipar*)**

Acier

Iran, Seconde Moitié du XIX<sup>e</sup> siècle, Époque Qadjare

Hauteur du casque : 28 ; Diamètre du bouclier : 47 cm

800/1 200 €

Le casque est décoré de bustes de personnages sur fond de rinceaux feuillagés, le bandeau porte des cartouches calligraphiques, la pointe est à quatre pans, le nasal est terminé aux deux extrémités par deux palmettes, avec camail et deux porte-aigrettes. Le bouclier, à quatre bossertes, est décoré en suite de bustes de personnages dans des rinceaux feuillagés. Une frise calligraphique court tout le long de la bordure et le centre est décoré d'un médaillon à décor calligraphique.

**115**

**Pulvérin**

Corne, argent et laiton

Maghreb, Fin du XIX<sup>e</sup> siècle

Longueur : 40 cm

200/300 €



115



116



116

**Fusil d'apparat**

Asie du Sud (Afghanistan ?), XVIII<sup>e</sup>-XIX<sup>e</sup> siècle  
Longueur : 147 cm

1 500/2 000 €

Il est entièrement recouvert de plaques d'argent travaillées en relief et incrustées de corail, à motifs végétaux, d'animaux et de vaguelettes. Le canon rond est maintenu par sept capucines en argent, chacune ornée d'une large perle de corail. Certaines incrustations imitent des vis.

117

**Pistolet algérien**

Algérie, Fin du XVIII<sup>e</sup>-Début du XIX<sup>e</sup> siècle  
Longueur : 57 cm

2 000/3 000 €

Le canon et la crosse portent un décor de motifs floraux en incrustations de fils d'argent, et un décor de plaques d'argent ajourées et incrustées de corail. La crosse se termine par un élément en argent à pans à décor sur quatre registres de frises gravées. La capucine qui orne le canon est en argent ajouré et à décor végétal. Le système est également orné d'un décor végétal gravé.

Pour des exemples comparables, voir : Elgood R. (1995), *Firearms of the Islamic World in the Tarek Rajab Museum, Kuwait*, Londres / New York : I.B. Tauris Publishers, p. 78, N°46.

Voir également : Hales R. (2013), *Islamic and Oriental Arms and Armour, A Lifetime's Passion*, Robert Hales C.I. Ltd., p. 250, N°609.



117



118

**118**

**Pistolet Ottoman**

Balkans, circa 1800, Empire Ottoman  
Longueur : 54 cm

3 000/5 000 €

La crosse et le canon de ce pistolet à la miquelet sont entièrement recouverts d'argent finement ciselé à décor foisonnant de motifs végétaux et floraux. Le canon porte des pastilles incrustées de laiton, dont certaines sont des cachets désormais illisibles.

Voir : Elgood R. (1995), *Firearms of the Islamic World in the Tarek Rajab Museum, Kuwait*, Londres / New York : I.B. Tauris Publishers, p. 94.

**119**

**Pistolet**

Monde Ottoman, Fin du XVIII<sup>e</sup>-Début du XIX<sup>e</sup> siècle  
Longueur : 38 cm

4 000/6 000 €

Ce pistolet richement orné présente une structure en bois incrustée de fils d'argent, et un décor incrusté d'or sur la partie supérieure du canon en acier. L'extrémité de la crosse et diverses parties du canon sont ornées de plaques de tombak. Le riche décor se compose de motifs floraux et végétaux, de trophées d'armes et d'attributs militaires (casques, boucliers, étendards...).

Pour un exemple de pistolet ottoman avec un décor comparable, voir : *Catalogue d'exposition, Splendeur des armes orientales*, Acte expo, Paris, 1988, p. 54.



119

120

**Couteau *bichaq* et son fourreau à décor tapissant de turquoises**

Asie centrale, Probablement Bukhara, Seconde Moitié du XIX<sup>e</sup> siècle

Longueur avec son fourreau : 28 cm ;

Longueur du couteau : 26 cm

800/1 200 €

Le manche en argent niellé de fleurs est agrémenté de deux plaquettes de nacre de part et d'autre de la soie, et incrusté de turquoises sur la virole.

La lame en acier à un tranchant présente une pointe légèrement recourbée. Le beau fourreau en argent porte un décor couvrant la totalité de sa surface, composé d'un motif d'écaillés de poissons incrustées de turquoises. Les armes d'Asie Centrale de cette qualité sont rares.

Un couteau utilisant la même technique de décor en écaille et turquoises est conservé au Musée de l'Hermitage (B.O.-3542). Pour un *bichaq* similaire, voir : Hales, R. (2013) *Islamic and Oriental arms and armour: a lifetime's passion*, Robert Hales C.I. Ltd, p. 90, N° 206.

(Petits manques et accidents visibles)



120

121

**Paire de pistolets à la miquelet dans leur étui**

Algérie, datés 1280 AH / 1868 AD

Longueur d'un pistolet : 46 cm

2 000/3 000 €

Le canon et la crosse en bois sont ornés de plaques d'argent ajourées à décor de motifs végétaux. La partie supérieure du canon est en acier damasquiné d'argent, formant des motifs végétaux et deux cartouches calligraphiés portant les inscriptions : « *Fait par le maître Saïd en 1280 AH / 1868 AD* ». La crosse se termine par un élément en argent gravé serti d'une fleurette en argent. Leur étui en maroquin est orné d'un décor végétal en fils d'argent.

Pour des pistolets algériens de forme et de décors comparables, voir : Elgood R. (1995), *Firearms of the Islamic World in the Tarek Rajab Museum, Kuwait*, Londres / New York : I.B. Tauris Publishers, pp. 78-79, N° 47 et 48.



121

**122**

**Kard indien**

Inde, circa 1900  
Longueur : 34 cm

400/600 €

La poignée et la lame sont en acier damasquiné d'or à décor d'oiseaux, de motifs végétaux et de fleurs. L'extrémité du manche creux comporte un système d'ouverture servant à placer un plus petit couteau (manquant), et est sommée d'une prise formant une fleurette. La pointe de lame est renflée, de type perce-armure.



122



123

**123**

**Pesh-kabz**

Inde, XX<sup>e</sup> siècle  
Longueur : 38,5 cm

500/700 €

Le manche en cristal de roche est terminé par un élément végétal. Le renfort de talon de lame et la lame, courbe, à un tranchant et contre-tranchant, sont en acier damasquiné d'or à décor végétal et d'arabesques.

**124**

**Grand récipient en corne de buffle**

Corne, métal doré  
Sino-tibétain, XVIII<sup>e</sup>-XIX<sup>e</sup> siècle  
Longueur : 45 cm

200/300 €

Les extrémités sont serties de plaques de métal doré à décor de nuages et de vagues.



124



125



126

**125**

**Lion des neiges**

Cuivre repoussé et doré, traces de pigments

Tibet, XVII<sup>e</sup>-XVIII<sup>e</sup> siècle

Hauteur : 25,5 ; Largeur : 40 cm

6 000/8 000 €

Cette belle plaque tibétaine figure un lion des neiges bleu et or et une guirlande florale.

(La partie gauche formant anciennement un angle a probablement été dépliée)

**126**

**Petite plaque tibétaine en repoussé**

Cuivre partiellement doré

Tibet, XIV<sup>e</sup>-XV<sup>e</sup> siècle

Hauteur : 17,4 ; Largeur : 14 cm

2 000/3 000 €

Elle représente un personnage, probablement un bodhisattva que l'on pourrait relier à Manjusri, même si ses attributs traditionnels (le lotus et les textes sacrés) sont ici remplacés par un kapala.



127

**127**

**Couple de bovins en bronze doré**

Bronze  
Népal, XVIII<sup>e</sup> siècle  
Hauteur : 10 ; Largeur : 16 cm

1 200/1 500 €

Ces deux jolies sculptures en bronze représentant des bovins étaient probablement des bases de lampes ou des véhicules de divinité, en témoignent les deux pastilles de laiton ajoutées postérieurement sur la partie dorsale.  
(Bouchages visibles)

**128**

**Chandelier Ottoman**

Fonte de laiton  
Turquie, XVII<sup>e</sup> siècle, Empire Ottoman  
Hauteur : 34 cm

300/400 €

Il présente un haut col bagué et une large bobèche.  
(Petits accidents)



**129**

**Aiguière de pèlerin ottomane en tombak**

Cuivre doré au mercure-Tombak  
Turquie, XVIII<sup>e</sup> siècle, Empire Ottoman  
Hauteur : 33 cm

2 000/3 000 €

À panse piriforme, base ovale, col à triple bague et couvercle tronconique relié au verseur, elle porte un décor floral en relief d'inspiration baroque. Les aiguières de cette typologie sont le plus souvent associées au pèlerinage. Leur décor est fortement influencé par les décors baroques européens.  
(Restauration ancienne à l'anse, restes de dorure)

**130**

**Élément d'applique zoomorphe**

Bronze  
Turquie, XVIII<sup>e</sup> siècle, Empire Ottoman  
Longueur : 16,5 cm

300/500 €

128



**131**

**Deux bouches de fontaine**

Bronze  
Monde Ottoman, XVIII<sup>e</sup> siècle  
Hauteur de la plus grande : 19,5 ;  
Hauteur avec socle : 24 cm

**Provenance :** Ancienne collection d'un diplomate français.

800/1 200 €

Ces bouches de fontaines aux formes sinueuses évoquent des créatures fantastiques aux longs becs servant de verseurs.



130



131



**132**

**Aiguière en tombak**

Cuivre doré au mercure-Tombak  
Turquie, XVIII<sup>e</sup> siècle, Empire Ottoman  
Hauteur : 37 cm

2 000/3 000 €

Aiguière de forme cintrée, avec un décor de godrons à la base de la panse et sur un anneau au niveau du col. L'anse à décor de volutes formant un S, le couvercle sommé d'une prise de forme végétale.  
(Usure de la dorure et petits chocs)



132

**133**

**Aspersoir piriforme**

Argent et vermeil  
Monde Ottoman, XVIII<sup>e</sup> siècle  
Hauteur : 32 cm

600/800 €

Le verseur de cet élégant aspersoir est terminé par une tête de petit animal aquatique. La panse présente un décor de fleurs alternées inscrit entre deux registres festonnés à décor de coquillages, de vaguelettes et de godrons.



133

**134**

**Rare aspersoir en tombak**

Cuivre doré au mercure-Tombak  
Turquie, XVII<sup>e</sup> siècle, Empire Ottoman  
Hauteur : 20 cm

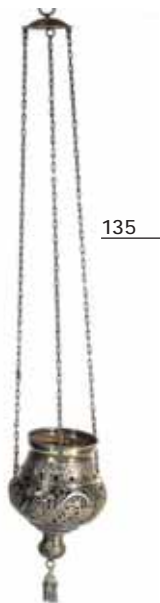
1 200/1 500 €

Cet aspersoir est à décor gravé et doré de cyprés, inscrits dans des cartouches en forme de pétales.  
(Usures à la dorure)



134





135

135

**Suspension en argent**

Argent et argent filigrané  
Monde Ottoman, XIX<sup>e</sup> siècle  
Hauteur : 12 cm

**Provenance :** Ancienne collection d'un diplomate français.

300/400 €

Cette petite lampe en argent ajouré et incisé présente un décor en frises de motifs végétaux et une panse à décor torsadé de fleurs. La pendeloque en filigrane d'argent.



136

136

**Étui à message Ottoman**

Papier mâché laqué, maroquin, pigments polychromes et or  
Monde Ottoman, XVIII<sup>e</sup>-XIX<sup>e</sup> siècle  
Longueur : 30 cm

200/300 €

Il présente un décor de bouquets de fleurettes vertes et or sur fond rouge, et de frises de motifs entrelacés en or. Le sommet est orné d'une rosace tressée sur fond or. L'intérieur est en maroquin rouge. Il porte une étiquette ancienne de collection à l'intérieur.  
(Restauration ancienne au pied)



137

137

**Encrier de ceinture divit**

Métal argenté  
Turquie, XIX<sup>e</sup> siècle, Empire Ottoman  
Longueur : 28 cm

300/500 €

Ce *divit*, ou écritoire portatif comportant un encrier et un compartiment à *qalames*, présente un décor gravé de fleurs, de motifs végétaux et de volutes. La tranche supérieure est incisée d'une calligraphie extraite du Coran (XXXIX.34).  
(Restauration ancienne sur le fond de l'encrier, usures)



138

138

**Dos de miroir**

Argent repoussé  
Monde Ottoman, Probablement Égypte, Seconde Moitié du XIX<sup>e</sup> siècle  
Diamètre : 19,5 cm

200/400 €

Dos de miroir à bords festonnés et à décor repoussé de godrons, de fleurs et d'étoiles. La prise formant un oiseau entouré de fleurs, et portant une *tughra* illisible.  
(Petits accidents et manques)

139

**Cartouchière Ottomane en argent**

Argent  
Monde Ottoman, XIX<sup>e</sup> siècle  
Hauteur : 8 ; Largeur : 8,5 cm

100/200 €

Cartouchière à décor symétrique repoussé et incisé de cyprès, de croissants, de minarets et d'oiseaux. Au revers, une étoile centrée d'une fleurette.



139

140

**Boucle en argent**

Argent repoussé et ciselé  
Balkans, XIX<sup>e</sup> siècle, Empire Ottoman  
Largeur : 28 cm

200/300 €

Cette boucle de ceinture en argent en deux parties est à décor repoussé de motifs végétaux, centrés d'un médaillon inscrit dans le sceau de Salomon. Chaque élément est marqué d'une *tughra* et d'un *sah*.



140

141

**Boucle de ceinture en argent**

Argent et métal argenté  
Turquie ou Balkans, XIX<sup>e</sup> siècle  
Longueur : 30 cm

200/300 €

Boucle de ceinture composée de deux médaillons reliés entre eux par une rosette, à décor de paysages, d'architectures, de fleurs et d'arbres.



142 - détail



142



143



144



145

### 142

#### Couteau en jade incrusté d'or

Turquie, XVII<sup>e</sup>-XVIII<sup>e</sup> siècle, Empire Ottoman  
Longueur : 26,7 cm

1 800/2 000 €

Ce beau couteau se compose d'un manche en jade vert incrusté de motifs floraux en or et d'une émeraude, et d'une lame en acier damas.

Pour un couteau en jade à décor similaire, voir : Catalogue d'exposition *L'Art des chevaliers en pays d'Islam*, Institut du Monde Arabe, Paris, 2007, p. 174, N° 162.

### 143

#### Précieux couteau Ottoman

Monde Ottoman, Probablement Égypte, XIX<sup>e</sup> siècle  
Longueur avec son fourreau : 23 cm

2 000/3 000 €

Le manche de ce couteau est en lapis lazuli, terminé par une prise en argent gravé sertie d'un rubis, et de l'autre par un anneau sertie de rubis. La lame à un tranchant est ornée d'une inscription damasquinée d'or : « la patience mène à la victoire ». Le fourreau en argent est à décor végétal gravé et incrusté de rubis et de pierres de couleurs, terminé par une bouterolle formant une coquille.

### 144

#### Couteau Ottoman *bichaq* et son fourreau

Pierre dure, argent, acier  
Turquie, circa 1800, Empire Ottoman  
Longueur avec son fourreau : 30 cm

800/1 200 €

Le manche de ce couteau est en pierre dure rouge polie, sertie à son extrémité d'une fleurette en argent. La virole, le renfort de talon de lame et la monture du fourreau sont à décor en argent gravé d'influence baroque, sur un fond finement guilloché. Des *tughra*, aujourd'hui effacées, ornaient le fourreau terminé par une bouterolle en forme de coquille.

### 145

#### Couteau Ottoman *bichaq*

Pierre dure verte, argent, acier, fourreau en argent, cuir sur âme de bois  
Turquie, circa 1800, Empire Ottoman  
Longueur avec son fourreau : 36 cm

1 200/1 500 €

Le manche en pierre dure verte sertie à son extrémité d'une fleurette en argent sommée d'un brillant. Le renfort de talon de lame à décor d'arabesque en argent ajouré, la lame droite à un tranchant en acier. Le fourreau en cuir et argent sur âme de bois, à décor gravé de coquilles et terminé par une bouterolle formant une coquille.

Pour un exemple de même typologie, voir : Catalogue d'exposition, *Splendeur des armes orientales*, Acte expo, Paris, 1988, p. 43.



146

**146**

**Miniature représentant un jeune homme**

Pigments polychromes, cadre en bois et nacre  
Monde Ottoman, circa 1900

Hauteur miniature à vue : 8 ;  
Largeur miniature à vue : 5,6 cm  
Hauteur cadre : 20 ; Largeur cadre : 17,3 cm

600/800 €

Portrait en buste d'un jeune homme portant un fez dans un cadre en bois richement orné et incrusté de nacre à décor d'entrelacs.  
(Petits accidents sur le cadre)

**147**

**Narguileh Ottoman**

Faïence à décor bleu-blanc, monture de narguileh en argent

Allemagne, probablement Dresde, XVIII<sup>e</sup> siècle  
Turquie, XVIII<sup>e</sup>-XIX<sup>e</sup> siècle pour le narguileh

Hauteur : 57 cm

1 200/1 800 €

La base en faïence de Dresde à décor bleu et blanc est inspirée des porcelaines chinoises d'export dites Kraak des XVI<sup>e</sup> et XVII<sup>e</sup> siècles.



147



148

**148**

**Peinture épigraphique avec la *Shahada***

Pigments polychromes et or sur papier  
Turquie, daté 1323 AH / 1905 AD, Empire Ottoman  
Hauteur à vue : 58 ; Largeur à vue : 58 cm

800/1 000 €

Cette composition calligraphique comporte le texte de la *Shahada*, profession de foi musulmane, prenant la forme d'une *tughra* accompagnée de l'exclamation *mash'Allah*. Autour, un décor de blasons, de fleurs et de rinceaux en polychromie et or sur fond noir, encadré de frises de rinceaux stylisés.

**149**

**Peinture épigraphique avec la *Shahada***

Pigments polychromes et or sur papier  
Turquie, daté 1323 AH / 1905 AD, Empire Ottoman  
Hauteur à vue : 58 ; Largeur à vue : 58 cm

800/1 000 €

Cette composition calligraphique comporte le texte de la *Shahada*, profession de foi musulmane, prenant la forme d'une *tughra* accompagnée de l'exclamation *mash'Allah*. Autour, un décor de blasons, de fleurs et de rinceaux en polychromie et or sur fond noir, encadré de frises de rinceaux stylisés.



150

150

**Ensemble de six zarf Ottomans**

Filigrane d'argent et vermeil  
Monde Ottoman, XIX<sup>e</sup> siècle  
Hauteur du plus grand : 6 ;  
Diamètre du plus grand : 4,5 cm

300/400 €

En filigrane d'argent et de vermeil, ils présentent une bordure et un pied polylobés. Ils portent un décor végétal, certains comportant des guirlandes et fleurs en relief.  
(Petits accidents)

151

**Service à café en vermeil incrusté**

Vermeil, turquoises, pierres de couleur et pâte de verre  
Monde Ottoman, XIX<sup>e</sup> siècle  
Hauteur de l'aiguière : 20 cm

1 200/1 500 €

Cet ensemble est composé de cinq zarf et leurs tasses en porcelaine, d'une aiguière et d'un sucrier. Les sept pièces sont richement décorées de motifs végétaux, de fleurettes et d'arabesques incrustées de turquoises et de pâte de verre rose et rouge. L'aiguière à panse godronnée est sommée d'un petit couvercle serti d'un brillant. Les anses du sucrier forment des arabesques et se terminent en tête de dragons.



151

152

**Couverts du Caucase**

Argent gravé et niellé  
Région du Caucase, XIX<sup>e</sup> siècle  
Longueur de la cuillère : 23 cm

100/200 €

Lot composé d'une grande cuillère et d'une fourchette en argent à décor gravé et niellé de rinceaux et d'arabesques.  
(Petits manques au nielle)

153

**Une cuillère à sherbet Ottomane**

Ecaille, corail, ivoire et monture en laiton  
Turquie, XVIII<sup>e</sup>-XIX<sup>e</sup> siècle, Empire Ottoman  
Hauteur : 27 cm

600/800 €

Cette cuillère présente une partie creuse en écaille de tortue. Son manche, composé d'ivoire et de montures en laiton alternées, s'achève avec une branche de corail.

Ce type de cuillère, à large cuilleron, était principalement utilisé pour déguster le sherbet, granité glacé que l'on recouvrait de sirop, très répandu à la Cour Ottomane, et qui donna son nom au sorbet français.

154

**Un lot de deux cuillères à sherbet Ottomanes**

300/400 €

Ce lot est composé de :

- Une cuillère  
Corne blonde, pastilles d'argent  
Turquie, XVIII<sup>e</sup>-XIX<sup>e</sup> siècle, Empire Ottoman  
Hauteur : 24 cm  
Cette cuillère en corne blonde présente un manche décoré de pastilles d'argent aux extrémités.
- Une cuillère  
Coco, ivoire et corne  
Turquie, XVIII<sup>e</sup>-XIX<sup>e</sup> siècle, Empire Ottoman  
Hauteur : 22 cm  
Elle est composée d'une partie creuse en coco, d'un manche principalement en ivoire avec une extrémité en corne.



152



153

154

155

**Important panneau Iznik à décor floral**

Pâte siliceuse à décor polychrome sous glaçure incolore transparente

Turquie, Iznik, XVII<sup>e</sup> siècle, Empire Ottoman

Hauteur du panneau : 100 ;

Largeur du panneau : 60 cm

Hauteur avec cadre : 120 ;

Largeur avec cadre : 80 cm

**Provenance :** ancienne collection privée française.

8 000/12 000 €

Ce panneau de douze carreaux est à décor végétal cobalt et turquoise sur fond blanc. Le panneau central se termine par deux écoinçons à décor d'arabesques et nuages *ichi*, et présente une alternance de fleurs composites et feuilles *saz* sur fond blanc. La frise d'encadrement est à décor de feuilles *saz* et fleurs sur fond bleu.

(Restaurations anciennes et petits éclats)



**156**

**Carreau dit du « Dôme du Rocher »**

Pâte siliceuse à décor polychrome sous glaçure incolore transparente

Jérusalem ou Damas, XVI<sup>e</sup> siècle

Hauteur : 20 ; Largeur : 20 cm

**Provenance** : Ancienne collection Cassino. Ancienne collection privée du Sud de la France.

1 000/1 200 €

Il présente un décor végétal de rinceaux et de fleurs composites cobalt sur fond blanc. Il porte une étiquette de la collection Ugo Cassino, n° 17.



156



157

**157**

**Fragment de frise à décor floral**

Pâte siliceuse à décor peint en polychromie sous glaçure incolore transparente

Turquie, Iznik, circa 1600, Empire Ottoman

Hauteur : 11,8 ; Largeur : 24,7 cm

**Provenance** : Ancienne collection d'un diplomate français.

1 800/2 000 €

Le décor se compose d'une frise de fleurs composites et de rinceaux turquoise et rouges sur fond cobalt.  
(Restaurations)

**158**

**Ensemble de dix-sept fragments de céramiques**

Égypte, XIV<sup>e</sup> siècle et Asie centrale et Monde

Ottoman, XV<sup>e</sup>-XVII<sup>e</sup> siècle

Hauteur du plus grand : 10 ;

Largeur du plus grand : 5,5 cm

**Provenance** : Ancienne collection Cassino. Ancienne collection privée du Sud de la France.

1 000/1 200 €

Ce lot comprend :

- deux rares fragments en noir sur fond blanc, l'un portant une inscription fragmentaire, l'autre à décor dit « corne d'or ». Les pièces inscrites de céramique d'Iznik sont extrêmement rares.
- deux fragments en terre cuite probablement Mamelouks, l'un à glaçure verte, l'autre à décor de palmette en noir sur fond ocre.
- divers fragments, Timourides et Turcs, de pièces de forme en bleu-blanc et décor polychrome.
- un rare fragment à fond corail.



158

159

**Très rare fragment de pied de vasque monumentale d'Iznik**

Pâte siliceuse à décor polychrome sous glaçure incolore transparente

Turquie, Iznik, circa 1600, Empire Ottoman

Hauteur : 13 ; Diamètre : 23 cm

1 500/2 000 €

Ce rare fragment d'un pied de vasque monumentale présente un décor polychrome d'arabesques et de fleurs composites entrelacées sur un riche fond corail. Des frises géométriques vertes et bleues encadrent les différentes parties à fond corail. La forme de vasque, qui diffère de celle des tazza, est très rare dans la céramique ottomane ; le British Museum en possède un exemplaire de même forme en bleu et blanc à décor de mandorles (1983.66).

(Cassé, collé et lacune visible comblée en plâtre)



159



160

**Plat *tabak* d'Iznik au bouquet**

Pâte siliceuse à décor polychrome sous glaçure incolore transparente

Turquie, Iznik, Troisième Quart du XVI<sup>e</sup> siècle, Empire Ottoman

Diamètre : 26 cm

3 000/3 500 €

Ce beau plat présente un décor polychrome sur fond blanc. Un bouquet central de fleurs rouges dans un vase est entouré de tiges d'églantines et de feuilles saz vertes. Le marli à décor de vaguelettes et nuages *tchi* d'inspiration chinoise.

Voir : Hitzel F. et Jacotin M. (2005), *Iznik, l'Aventure d'une Collection*, Musée national de la Renaissance-Château d'Ecoven, Paris : Editions de la Réunion des Musées Nationaux, p. 313. (Cheveu)

160



**161**

**Plat Iznik à la feuille Saz et au marli fleuri**

Pâte siliceuse à décor peint en polychromie sous glaçure incolore transparente

Turquie, Iznik, XVII<sup>e</sup> siècle, Empire Ottoman  
Diamètre : 30,2 cm

**Provenance** : Ancienne collection privée du Sud de la France.

3 500/4 000 €

Le centre est à décor végétal d'une feuille saz, de tulipes bleues et d'œillets rouges sur fond blanc. Le marli est à décor de demi-fleurettes et de feuilles alternées. (Quelques égrenures)

161

**162**

**Plat Iznik à décor de feuille Saz perlée au marli fleuri**

Pâte siliceuse à décor peint en polychromie sous glaçure incolore transparente

Turquie, Iznik, XVII<sup>e</sup> siècle, Empire Ottoman  
Diamètre : 29 cm

**Provenance** : Ancienne collection d'un diplomate français.

1 500/2 000 €

Il présente un décor central polychrome d'une feuille saz, de tulipes bleues et d'œillets rouges sur fond blanc. Le marli est à décor de fleurettes et de feuilles alternées.

Pour un exemplaire proche, voir : Hitzel F. et Jacotin M. (2005), *Iznik, l'Aventure d'une Collection*, Musée national de la Renaissance-Château d'Ecoven, Paris : Editions de la Réunion des Musées Nationaux, p. 211, N° 285.



162



**163**

**Plat Iznik à la palme fleurie**

Pâte siliceuse à décor peint en polychromie sous glaçure incolore transparente  
Turquie, Iznik, circa 1600, Empire Ottoman  
Diamètre : 30,5 cm

**Provenance :** Ancienne collection privée du Sud de la France.

2 500/3 000 €

Le centre est à décor d'une feuille saz, de tulipes bleues et d'œillets rouges sur fond blanc. Le marli est à décor de vaguelettes et rochers d'inspiration chinoise.

Pour un exemplaire proche, voir : Hitzel F. et Jacotin M. (2005), *Iznik, l'Aventure d'une Collection*, Musée national de la Renaissance-Château d'Ecouen, Paris : Editions de la Réunion des Musées Nationaux, p. 223, N° 306.

(Restaurations)



163



164

**164**

**Plat Iznik à la branche d'églantine, aux tulipes et œillets**

Pâte siliceuse à décor peint en polychromie sous glaçure incolore transparente  
Turquie, Iznik, XVII<sup>e</sup> siècle, Empire Ottoman  
Diamètre : 29,7 cm

**Provenance :** Ancienne collection privée du Sud de la France.

2 500/3 000 €

Le centre est à décor d'une branche d'églantine entourée de fleurs bleues et rouges sur fond blanc, dont des tulipes et d'œillets. Le marli est à décor de vaguelettes et rochers d'inspiration chinoise.

Pour un exemplaire proche, voir : Hitzel F. et Jacotin M. (2005), *Iznik, l'Aventure d'une Collection*, Musée national de la Renaissance-Château d'Ecouen, Paris : Editions de la Réunion des Musées Nationaux, p. 160, N° 180.

(Restaurations)

165

**Plat Iznik à la feuille Saz**

Pâte siliceuse à décor peint en polychromie sous glaçure incolore transparente  
Turquie, Iznik, XVII<sup>e</sup> siècle, Empire Ottoman  
Diamètre : 29 cm

**Provenance** : Ancienne collection privée du Sud de la France.

3 000/4 000 €

Le centre est à décor d'une feuille saz, de tulipes bleues et d'œillets rouges sur fond blanc. Le marli est à décor de vaguelettes et rochers d'inspiration chinoise. (Cheveux et égrenures visibles)



165

166

**Plat Iznik à la feuille Saz et au marli fleuri**

Pâte siliceuse à décor peint en polychromie sous glaçure incolore transparente  
Turquie, Iznik, circa 1590, Empire Ottoman  
Diamètre : 30,5 cm

**Provenance** : Ancienne collection privée du Sud de la France.

2 500/3 000 €

Le centre est à décor d'une feuille saz, de tulipes bleues et d'œillets rouges sur fond blanc. Le marli est à décor de tulipes rouges et de fleurettes bleues alternées.

Pour un ensemble de plats à marli fleuri, voir : Hitzel F. et Jacotin M. (2005), *Iznik, l'Aventure d'une Collection*, Musée national de la Renaissance-Château d'Écouen, Paris : Editions de la Réunion des Musées Nationaux, pp. 195-211.

(Restauration au marli)



166

**167**

**Plat Iznik aux œillets, aux tulipes et à la branche d'égantaine**

Pâte siliceuse à décor peint en polychromie sous glaçure incolore transparente  
Turquie, Iznik, circa 1600, Empire Ottoman  
Diamètre : 29,2 cm

**Provenance** : Ancienne collection Ugo Cassino.  
Ancienne collection privée du Sud de la France.

3 000/3 500 €

Le centre est à décor de fleurs, notamment d'égantaine, de tulipes et d'œillets, bleues et rouges sur fond blanc. Le marli est à décor de vaguelettes et rochers d'inspiration chinoise. Elle porte une étiquette ancienne de la collection Ugo Cassino, n° 75.

Pour un exemplaire proche, voir : Hitzel F. et Jacotin M. (2005), *Iznik, l'Aventure d'une Collection*, Musée national de la Renaissance-Château d'Ecouen, Paris : Editions de la Réunion des Musées Nationaux, p. 160, N° 180.

(Restaurations au marli)



167



168

**168**

**Plat Iznik aux œillets, aux tulipes et à la branche d'égantaine**

Pâte siliceuse à décor peint en polychromie sous glaçure incolore transparente  
Turquie, Iznik, circa 1600, Empire Ottoman  
Diamètre : 30 cm

**Provenance** : Ancienne collection privée du Sud de la France.

3 000/4 000 €

Le centre est à décor de fleurs diverses, notamment d'égantaine, de tulipes et d'œillets, bleues et rouges sur fond blanc. Le marli est à décor de vaguelettes et rochers d'inspiration chinoise.

Pour un exemplaire proche, voir : Hitzel F. et Jacotin M. (2005), *Iznik, l'Aventure d'une Collection*, Musée national de la Renaissance-Château d'Ecouen, Paris : Editions de la Réunion des Musées Nationaux, p. 160, N° 180.

(Restaurations au marli)



169

**Plat Iznik à la grande feuille Saz**

Pâte siliceuse à décor peint en polychromie sous glaçure incolore transparente  
Turquie, Iznik, XVII<sup>e</sup> siècle, Empire Ottoman  
Diamètre : 28,5 cm

**Provenance** : Ancienne collection privée du Sud de la France.

4 500/6 000 €

Le décor central en cobalt, rouge et vert, se compose d'une feuille saz et de fleurs diverses. Le marli est à décor de vaguelettes et rochers d'inspiration chinoise.  
(Quelques égrenures)

169

170

**Plat Iznik aux grands œillets**

Pâte siliceuse à décor peint en polychromie sous glaçure incolore transparente  
Turquie, Iznik, circa 1600, Empire Ottoman  
Diamètre : 31 cm

**Provenance** : Ancienne collection privée du Sud de la France.

2 500/3 000 €

Le centre est à décor de fleurs, notamment de tulipes bleues et d'œillets rouges sur fond blanc. Le marli est à décor de vaguelettes et rochers d'inspiration chinoise.

Pour un exemplaire proche, voir : Hitzel F. et Jacotin M. (2005), *Iznik, l'Aventure d'une Collection*, Musée national de la Renaissance-Château d'Ecoven, Paris : Editions de la Réunion des Musées Nationaux, p. 128, N° 133.

(Restauration au marli)



170



**171**

**Plat Iznik à décor rayonnant d'arabesques**

Pâte siliceuse à décor peint en polychromie sous glaçure incolore transparente

Turquie, Iznik, Dernier Quart du XVI<sup>e</sup> siècle, Empire Ottoman

Diamètre : 27,5 cm

**Provenance** : Ancienne collection privée du Sud de la France.

5 000/7 000 €

Pour un exemplaire proche, voir : Hitzel F. et Jacotin M. (2005), *Iznik, l'Aventure d'une Collection*, Musée national de la Renaissance-Château d'Ecouen, Paris : Editions de la Réunion des Musées Nationaux, p. 257, N° 392.

(Reprises aux égrenures sur le bord et petite retouche au rouge dans le décor central)

**172**

**Plat Iznik à décor de lambrequins**

Pâte siliceuse à décor peint en polychromie sous glaçure incolore transparente  
Turquie, Iznik, XVII<sup>e</sup> siècle, Empire Ottoman  
Diamètre : 29 cm

**Provenance** : Ancienne collection du peintre...  
Ancienne collection privée du Sud de la France.

4 000/5 000 €

Il présente un décor central composé d'arabesques sur fond cobalt et vert. Le marli est à décor de vaguelettes et rochers d'inspiration chinoise.

Pour un plat de typologie similaire, voir : Hitzel F. et Jacotin M. (2005), *Iznik, l'Aventure d'une Collection*, Musée national de la Renaissance-Château d'Ecoven, Paris : Editions de la Réunion des Musées Nationaux, p. 267, N° 406.

(Fêlure visible, égrenures et petits éclats au rouge)



172



**173**

**Plat Iznik à la feuille Saz bicolore**

Pâte siliceuse à décor peint en polychromie sous glaçure incolore transparente  
Turquie, Iznik, XVII<sup>e</sup> siècle, Empire Ottoman  
Diamètre : 30,5 cm

**Provenance** : Ancienne collection privée du Sud de la France.

3 500/4 000 €

Le centre est à décor d'une feuille saz, de tulipes bleues et d'œillets rouges sur fond blanc. Le marli est à décor de vaguelettes et rochers d'inspiration chinoise.  
(Quelques égrenures)

173



**174**

**Plat Iznik au bouquet fleuri**

Pâte siliceuse à décor peint en polychromie sous glaçure incolore transparente  
Turquie, Iznik, XVII<sup>e</sup> siècle, Empire Ottoman  
Diamètre : 29 cm

**Provenance** : Ancienne collection privée du Sud de la France.

3 000/4 000 €

(Restaurations au marli)

174

**175**

**Plat Iznik aux tulipes et marli à rinceaux**

Pâte siliceuse à décor peint en polychromie sous glaçure incolore transparente  
Turquie, Iznik, XVII<sup>e</sup> siècle, Empire Ottoman  
Diamètre : 29,4 cm

**Provenance** : Ancienne collection privée du Sud de la France.

3 000/4 000 €

(Égrenures visibles, petits éclats, belle conservation)



175

**176**

**Plat Iznik à décor de médaillon de lambrequins**

Pâte siliceuse à décor peint en polychromie sous glaçure incolore transparente  
Turquie, Iznik, XVII<sup>e</sup> siècle, Empire Ottoman  
Diamètre : 25,2 cm

**Provenance** : Ancienne collection privée du Sud de la France.

3 000/4 000 €

Pour un exemplaire proche, voir : Hitzel F. et Jacotin M. (2005), *Iznik, l'Aventure d'une Collection*, Musée national de la Renaissance-Château d'Écouen, Paris : Editions de la Réunion des Musées Nationaux, p. 265, N° 402.

(Fracture restaurée)



176



177

**177**

**Plat Iznik à l'aiguière**

Pâte siliceuse à décor peint en polychromie sous glaçure incolore transparente  
Turquie, Iznik, XVII<sup>e</sup> siècle, Empire Ottoman  
Diamètre : 30,4 cm

**Provenance** : Ancienne collection privée du Sud de la France.

2 500/3 500 €

Il présente un décor d'une aiguière entourée d'une guirlande de fleurs. Le marli à décor de vaguelettes.

Pour des plat d'Iznik à décor d'aiguières, voir : Hitzel F. et Jacotin M. (2005), *Iznik, l'Aventure d'une Collection*, Musée national de la Renaissance-Château d'Écouen, Paris : Editions de la Réunion des Musées Nationaux, p. 313.

(Fracture restaurée)



178

**Pichet aux tulipes**

Pâte siliceuse à décor peint en polychromie sous glaçure incolore transparente  
Turquie, Iznik, XVII<sup>e</sup> siècle, Empire Ottoman  
Hauteur : 22,5 cm

**Provenance :** Ancienne collection privée du Sud de la France.

2 000/3 000 €

Ce petit pichet, à panse ronde et haut col évasé, est décoré de tulipes rouges, de fleurettes bleues et de frises géométriques peintes en noir.

Pour d'autres pichets à décor de tulipes, voir : Hitzel F. et Jacotin M. (2005), *Iznik, l'Aventure d'une Collection*, Musée national de la Renaissance-Château d'Écouen, Paris : Editions de la Réunion des Musées Nationaux, pp. 140-141.

(Égrenures, petits éclats visibles, retouche au pied)

178



179

**Bol sur piédouche en céramique**

Pâte siliceuse à décor polychrome sous glaçure incolore transparente  
Monde Ottoman, XIX<sup>e</sup> siècle  
Hauteur : 17 cm ; Diamètre : 28 cm

300/500 €

À décor d'une large frise d'arabesques et de rinceaux en cobalt et turquoise sur fond blanc. Il porte sur le dessous une marque peinte de deux branches de laurier croisées, avec au centre une inscription.

(Éclats et égrenures)

180

**Bassin calligraphié en céramique de Kutähya**

Pâte siliceuse à décor polychrome sous glaçure incolore transparente  
Turquie, Kutähya, XIX<sup>e</sup> siècle  
Hauteur : 10 ; Diamètre : 28 cm

300/500 €

Il présente un large marli à décor polychrome de cartouches calligraphiés alternés de cartouches fleuris sur fond de motifs d'écailles. L'inscription « à votre bon cœur, monseigneur » est écrite en turc *osmanli* dans un cartouche sur fond blanc. La partie extérieure du bassin décorée de motifs floraux. (Cheveux et égrenures)

180



179





**\*181**

**Paire de verseuses couvertes**

Cristal overlay, émail doré, couvercle en cuivre doré et repoussé

Bohême, XIX<sup>e</sup> siècle

Hauteur : 44 cm

Provenance : Ancienne collection privée.

3 000/4 000 €

Cette belle paire de verseuses, en cristal vert sombre et overlay blanc, porte un décor doré de végétaux et d'arabesques. La panse repose sur un piédouche, et est surmontée d'un haut col tubulaire à pans coupés. Le couvercle à décor doré, en partie en relief, est fixé à l'anse par un système de rivet.



182

**182**

**Base de narguileh *ghalian***

Cristal, émaux polychromes et or  
Europe, XIX<sup>e</sup> siècle  
Hauteur : 23,5 cm

900/1 000 €

En cristal facetté et émaillé de rouge sur les reliefs, elle présente un décor de fleurs polychromes et or.

**\*183**

**Coupe à *sherbet***

Cristal, émaux polychromes et or, métal doré  
Bohême, XIX<sup>e</sup> siècle  
Hauteur : 14 ; Diamètre : 9,4 cm

Provenance : Ancienne collection privée.

400/600 €

En cristal taillé et émaillé rouge, elle présente un décor polychrome et doré de motifs végétaux et de volutes. La prise du couvercle en métal doré forme un fruit.



183



184



185



186

**\*184**

**Coupe à *sherbet***

Verre, émaux polychromes et or, métal doré  
XIX<sup>e</sup> siècle  
Hauteur avec couvercle : 15 ; Diamètre : 9,4 cm  
Provenance : Ancienne collection privée.

500/600 €

Coupe à sorbet en verre transparent à décor de grappes de raisins jaunes et or sur fond d'émail rose. La prise du couvercle en métal doré forme un fruit.

**\*185**

**Coupe à *sherbet***

Opaline overlay, émaux polychromes et or, métal doré  
Europe, XIX<sup>e</sup> siècle  
Hauteur avec couvercle : 14 cm ; Diamètre : 9,5 cm  
Provenance : Ancienne collection privée.

400/600 €

En opaline blanche overlay vert, elle présente une base à pans coupés et un décor de feuillages et de rinceaux noirs, blancs, jaunes et or. La prise du couvercle en métal doré forme un fruit. (Usure de la dorure)

**\*186**

**Coupe à *sherbet* et sa soucoupe**

Cristal, émaux polychromes et or  
Bohême, XIX<sup>e</sup> siècle  
Hauteur avec son couvercle : 16 ; Diamètre : 10,4 cm  
Provenance : Ancienne collection privée du Sud de la France.

800/1 200 €

Cette coupe en cristal vert avec sa soucoupe possède un élégant décor taillé fait de pointes de diamant et de médaillons. Des fleurs polychromes ainsi que des rinceaux jaunes et or encadrent ces médaillons. La prise du couvercle en métal doré forme un bouquet de chrysanthèmes. (Un éclat sur la lèvre)



187

**\*187**

**Base de narguileh**

Cristal, émaux polychromes et or  
Bohême, XIX<sup>e</sup> siècle  
Hauteur : 29 cm

Provenance : Ancienne collection privée.

1 200/1 800 €

Base de narguileh en cristal vert dont la panse piriforme a été taillée de motifs végétaux et de pointes de diamants. Elle présente un décor émaillé doré sur les reliefs, avec deux grands cartouches de paysages architecturaux jaunes et or.



188

**\*188**

**Carafe balustre au portrait de Nasseredin Shah**

Cristal, émaux polychromes et or, perles de verre  
Bohême, XIX<sup>e</sup> siècle  
Hauteur avec son bouchon : 50 cm

Provenance : Ancienne collection privée.

1 200/1 500 €

Cette carafe en cristal vert possède un décor taillé élaboré de pointes de diamant et d'éléments végétaux. La panse est ornée sur l'une de ses faces d'un médaillon blanc cerclé de perles de verres, contenant un portrait en buste de Nasseredin Shah. Des motifs floraux, végétaux et arabesques composent le reste du décor émaillé. Le col, à pans coupés, est échelonné de trois anneaux et sommé d'un haut bouchon en pointe.  
(Deux perles rouges manquantes, petit éclat à la pointe du bouchon)



189

**\*189**

**Carafe balustre en cristal vert**

Cristal, émaux polychromes et or  
Bohême, XIX<sup>e</sup> siècle  
Hauteur avec son bouchon : 50 cm

Provenance : Ancienne collection privée.

1 800/2 000 €

Cette carafe en cristal vert possède un décor taillé élaboré de spirales végétales et de pointes de diamant, délimitant des médaillons dans lesquels ont été peints des bouquets polychromes sur fond noir. Des motifs de fleurs et d'arabesques ornent l'épaule et le col échelonné de trois anneaux, sommé d'un haut bouchon en pointe.  
(Légère usure de la dorure)

**\*190**

**Paire de carafes balustres en cristal**

Cristal, émaux polychromes et or  
Bohême, XIX<sup>e</sup> siècle  
Hauteur de la plus grande avec son bouchon : 47 cm  
Hauteur de la plus petite avec son bouchon : 45,5 cm

Provenance : Ancienne collection privée.

1 800/2 200 €

Ces carafes sont en cristal taillé émaillé de rouge sur les reliefs. Elles présentent un décor émaillé polychrome et or de bouquets dans des médaillons, d'arabesques et de rinceaux. Le col à pans coupés, orné de trois anneaux, est sommé d'un haut bouchon en pointe.  
(Au niveau du col et du bouchon, petits éclats et usure de la dorure)



190





**\*191**

**Importante paire de coupes en cristal**

Cristal overlay, émaux, parties argentées et dorées

Bohême, XIX<sup>e</sup> siècle

Hauteur à vue : 44 cm

**Provenance** : Ancienne collection privée du Sud de la France.

6 000/8 000 €

Ces coupes de très belle facture, composées de trois parties distinctes (un piédouche, une large coupe et un vase) sont en cristal overlay aubergine à pans coupés. Elles présentent un décor de médaillons hexagonaux taillé à la molette, et des motifs de grappes de raisins et de fleurs argentées et dorées.

**\*192**

**Aiguière en cristal overlay**

Cristal overlay, émaux polychromes et or  
Bohême, XIX<sup>e</sup> siècle  
Hauteur : 31 cm

**Provenance :** Ancienne collection privée.

1 800/2 200 €

En cristal overlay bleu ciel et blanc, cette aiguière à pans coupés présente un décor émaillé de bouquets et de volutes polychromes et or inscrits dans des cartouches. Des rinceaux dorés ornent l'overlay bleu.

**\*193**

**Aiguière en cristal overlay bleu**

Cristal overlay, émaux polychromes, argent et or  
Bohême, circa 1840  
Hauteur : 27 cm

**Provenance :** Ancienne collection privée.

1 500/2 000 €

Cette aiguière, en cristal overlay bleu ciel et blanc, présente un décor taillé et émaillé de motifs floraux polychromes et or, et de rinceaux argent. (Usure de la dorure)

192



193



**\*194**

**Deux carafes balustres en cristal de Bohême**

Cristal, émaux polychromes, argent et or  
Bohême, XIX<sup>e</sup> siècle  
Hauteur de la plus grande avec son bouchon : 40 cm  
Hauteur de la plus petite avec son bouchon : 37,5 cm

**Provenance :** Ancienne collection privée.

1 800/2 200 €

L'une en cristal rouge à décor taillé d'étoiles, de médaillons en pointe de diamant, et de motifs végétaux. L'autre en cristal overlay rouge sous une couche de verre transparent, à décor taillé en pointe de diamant et motifs végétaux. Elles présentent des décors émaillés de bouquets polychromes et or et d'arabesques argentées. Les cols à pans coupés et échelonnés de deux anneaux sont sommés de bouchons. (Petits éclats sur les reliefs, légère usure de la dorure)

194



195



194



**\*195**

**Base de narguileh en cristal de Bohême**

Cristal, émaux polychromes et or  
Bohême, XIX<sup>e</sup> siècle  
Hauteur : 29 cm

**Provenance :** Ancienne collection privée.

800/1 500 €

Cette base de narguileh est en cristal de couleur rubis à décor taillé élaboré, émaillé de motifs floraux polychromes et de rinceaux jaunes et or.

**\*196**

**Carafe balustre en cristal de Bohême**

Cristal, émaux polychromes et or  
Bohême, XIX<sup>e</sup> siècle  
Hauteur avec son bouchon : 47 cm

**Provenance :** Ancienne collection privée.

1 200/2 000 €

En cristal émaillé de rouge sur les reliefs, cette carafe est à décor taillé de motifs spiralés et pointes de diamant. Elle présente un décor émaillé polychrome et or, de bouquets dans des médaillons, d'arabesques et de rinceaux. Le col à pans coupés est échelonné de trois anneaux et sommé d'un haut bouchon en pointe. (Éclat à la pointe du bouchon, mais bon état général)

196



197

**Paire de vases balustres à décor floral**

Porcelaine, émaux polychromes et or  
XIX<sup>e</sup>-XX<sup>e</sup> siècle  
Hauteur : 40,5 cm

1 200/1 800 €

Deux grands vases balustres à col évasé en porcelaine blanche, à décor émaillé turquoise, et registres de fleurs polychromes alternés de frises dorées.  
(L'un avec cheveu à la base)



198



199



200

\*198

**Coupe couverte en cristal overlay**

Cristal overlay, émaux polychromes et or, métal doré  
Bohême, XIX<sup>e</sup> siècle  
Hauteur avec son couvercle : 16 cm ; Diamètre : 16 cm  
Provenance : Ancienne collection privée.

1 200/1 500 €

Cette belle coupe en cristal overlay bleu et blanc est à décor taillé de motifs végétaux et d'étoiles, émaillé de motifs floraux et d'arabesques dorées. La prise en métal doré forme un fruit.



201

\*199

**Carafe balustre en cristal de Bohême**

Cristal overlay, émaux polychromes et or  
Bohême, XIX<sup>e</sup> siècle  
Hauteur avec son bouchon : 38 cm  
Provenance : Ancienne collection privée.

1 200/1 500 €

En cristal overlay bleu, de panse piriforme et à pans coupés, cette carafe présente un décor taillé et émaillé de motifs floraux et de rinceaux polychromes et or. Le col à pans coupés est échelonné de deux anneaux, et sommé d'un bouchon en pointe.



202

\*200

**Carafe balustre en cristal de Bohême**

Cristal overlay, émaux jaunes et or  
Bohême, XIX<sup>e</sup> siècle  
Hauteur avec son bouchon : 41 cm  
Provenance : Ancienne collection privée.

1 200/1 500 €

En cristal overlay bleu, elle présente un décor taillé de motifs végétaux, et un décor émaillé en jaune et or de fleurs et de rinceaux. Le col à pans coupés, comportant deux anneaux, est sommé d'un bouchon en pointe.  
(Usure de la dorure)



203

\*201

**Petit flacon en cristal overlay**

Opaline overlay, émaux polychromes et or  
Europe, XIX<sup>e</sup> siècle  
Hauteur avec son bouchon : 18 cm  
Provenance : Ancienne collection privée.

400/600 €

Petit flacon en opaline overlay bleu, à décor émaillé polychrome et or de motifs de bouquets et de rinceaux. La base est ornée d'un ruban torsadé et le bouchon prend la forme d'une fleur ouverte.  
(Légère usure de la dorure)

\*202

**Petit flacon en cristal overlay**

Cristal overlay, émail doré  
Bohême, XIX<sup>e</sup> siècle  
Hauteur avec son bouchon : 17 cm  
Provenance : Ancienne collection privée.

500/600 €

Ce flacon est en cristal rouge sous une couche de verre transparent, à overlay bleu et blanc. Il présente un décor émaillé de rinceaux et de palmettes dorées, et de liserés dorés qui soulignent les reliefs. Un bouchon élancé reprend le même décor.

\*203

**Petit flacon en opaline**

Opaline overlay, émaux polychromes et or  
Europe, XIX<sup>e</sup> siècle  
Hauteur avec son bouchon : 14,5 cm  
Provenance : Ancienne collection privée.

500/800 €

En opaline, à trois couches d'overlay blanc et bleu, il présente une base lotiforme à pans coupés et un décor émaillé de bouquets et d'arabesques polychromes et or.



204

**\*204**

**Base de narguileh en cristal overlay**  
Cristal overlay, émaux polychromes et or  
Bohême  
Hauteur : 31,5 cm  
**Provenance** : Ancienne collection privée.

1 200/1 500 €

En cristal overlay blanc et bleu à décor taillé de médaillons et émaillé de bouquets et de rinceaux polychromes et or.



205

**\*205**

**Base de narguileh en cristal overlay**  
Cristal overlay, émaux polychromes et or  
Bohême  
Hauteur : 30 cm  
**Provenance** : Ancienne collection privée.

1 200/1 500 €

En cristal overlay blanc et bleu, elle présente un décor taillé de médaillons et de motifs végétaux, ainsi qu'un décor émaillé de bouquets et de rinceaux polychromes et or.



206

**\*206**

**Carafe balustre en cristal overlay**  
Cristal overlay, émaux polychromes et or  
Bohême  
Hauteur avec son bouchon : 51 cm  
**Provenance** : Ancienne collection privée.

1 800/2 200 €

Cette carafe en cristal overlay blanc et bleu présente un décor taillé de motif végétal, de médaillons et de pointes de diamant. Elle présente également un décor émaillé polychrome et or de bouquets et de rinceaux. Le col à pans coupés est orné de trois anneaux et sommé d'un haut bouchon en pointe.  
(Légère usure de la dorure)



207



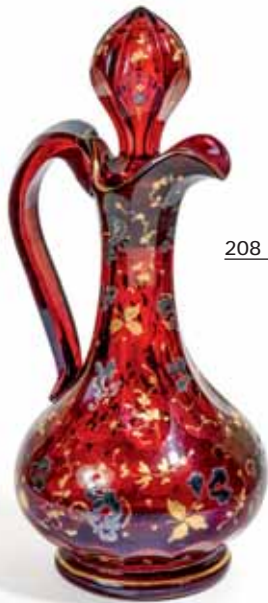
**\*207**

**Paire de vases en cristal overlay**  
Cristal overlay, émaux polychromes et or  
Europe, XIX<sup>e</sup> siècle  
Hauteur : 35,5 cm  
**Provenance** : Ancienne collection privée.

2 200/2 500 €

En cristal overlay bleu et blanc, ces deux vases présentent un décor finement exécuté de bouquets de fleurs et de fruits polychromes dans des médaillons, ainsi que des frises d'arabesques dorées.





208

**\*208**

**Aiguière en cristal de Bohême**

Cristal, émaux argent et or  
Bohême, XIX<sup>e</sup> siècle  
Hauteur avec bouchon : 35 cm

**Provenance** : Ancienne collection privée.

1 800/2 000 €

En cristal de couleur rubis, elle est de forme élégante et présente un décor de feuillages et de rinceaux en émaux argentés et dorés. Elle est sommée d'un bouchon évoquant un bouton de fleur.



209

**\*209**

**Vase en cristal à décor overlay rose et blanc**

Cristal overlay, émaux polychromes et or  
Bohême, XIX<sup>e</sup> siècle  
Hauteur : 30 cm

**Provenance** : Ancienne collection privée.

800/1 500 €

En cristal overlay rose et blanc, la panse basse surmontée d'un anneau torsadé et d'un haut col largement évasé et festonné. La panse est à décor d'étoiles taillées à la molette, alternées de médaillons à décor émaillé de fleurs dorées et surmontées de cartouches ornés de bouquets. Le large col est à décor de grands cartouches de bouquets, de fleurs, de rinceaux et d'arabesques polychromes et or.



210

**\*210**

**Aspersoir en opaline blanche à décor végétal polychrome**

Opaline, verre, émaux polychromes et or  
Turquie, Probablement Beykoz, XIX<sup>e</sup> siècle,  
Empire ottoman  
Hauteur : 27,5 cm

**Provenance** : Ancienne collection privée.

150/200 €

Flacon piriforme sur piedouche présentant un décor d'émail polychrome et or de bouquets dans des cartouches sur la panse. Les liserés dorés formant les cartouches sont agrémentés de perles de verre, le col est décoré de fleurettes.

(Usure de la dorure, perles manquantes, éclats)



211

**\*211**

**Coffret en opaline blanche**

Opaline, émaux polychromes et or, monture en laiton  
Bohême, XIX<sup>e</sup> siècle  
Hauteur : 12,8 ; Largeur : 15,5 ; Profondeur : 10,5 cm

**Provenance** : Ancienne collection privée.

1 500/2 000 €

Ce coffret en opaline est décoré de motifs végétaux et de rinceaux polychromes et or organisés en registres autour de médaillons. Sa monture en laiton doré contient un système de serrure (clé manquante).

(Usure de la dorure au niveau de la monture)



212

213

214

**\*212**

**Base de narguileh en opaline blanche et motifs floraux**

Opaline, émaux polychromes et or  
Europe, XIX<sup>e</sup> siècle  
Hauteur : 29 cm

Provenance : Ancienne collection privée.

800/1 200 €

Cette élégante base de narguileh, en opaline blanche à pans coupés, porte un décor de bouquets et de paniers fleuris alternés de rinceaux dorés. (Légère usure de la dorure)

**\*213**

**Gobelet en opaline**

Opaline, émaux polychromes et dorés  
Europe, XIX<sup>e</sup> siècle  
Hauteur : 12,3 ; Diamètre : 9,3 cm

Provenance : Ancienne collection privée.

300/500 €

Ce gobelet évasé en opaline blanche comporte une base octogonale à pans coupés. Il est orné d'un décor émaillé polychrome et or de fleurettes et d'arabesques, et de trois liserés dorés au niveau de l'ouverture. (Légère usure de la dorure)



215

**\*214**

**Aigüière en opaline blanche avec son bouchon**

Opaline, émaux polychromes et or  
Europe, XIX<sup>e</sup> siècle  
Hauteur avec le bouchon : 35 cm

Provenance : Ancienne collection privée.

1 800/2 000 €

Cette aigüière en opaline blanche présente un décor émaillé de motifs floraux et de volutes dorées. Le col à pans coupés s'évase en un large bec incurvé, et est sommé d'un bouchon en forme de toupie. (Usure de la dorure, bon état général)

**\*215**

**Paire de flacons en opaline dit « ananas »**

Opaline et émail doré  
Europe, XIX<sup>e</sup>-XX<sup>e</sup> siècle  
Hauteur avec bouchon : 15 cm

Provenance : Ancienne collection privée.

100/200 €

En opaline blanche, ils présentent une panse à décor moulé évoquant un ananas, rehaussée de motifs étoilés en émail doré. Ils sont sommés de bouchons formant une fleur. (Usure de la dorure)

**\*216**

**Vase en opaline blanche à décor floral**

Opaline blanche, émaux polychromes et or  
Europe, XIX<sup>e</sup>-XX<sup>e</sup> siècle  
Hauteur : 35 cm

Provenance : Ancienne collection privée.

400/600 €

En opaline blanche et à décor émaillé de bouquets de fleurs polychromes, de rinceaux or, et d'arabesques turquoises et or.



216

**\*217**

**Carafe en opaline verte**

Opaline, émaux polychromes et or  
Bohême, XIX<sup>e</sup> siècle

Hauteur avec son bouchon : 28 cm

**Provenance** : Ancienne collection privée.

1 800/2 200 €

Cette carafe en opaline verte possède une panse incurvée à base godronnée. Son décor émaillé foisonnant polychrome et or se compose d'éléments exotiques (fleurs, papillons, serpent, oiseaux) parmi des rinceaux, perles et arabesques rehaussés d'or.

**\*218**

**Coffret en opaline overlay**

Opaline overlay, émaux polychromes et or, monture en laiton

Bohême, XIX<sup>e</sup> siècle

Hauteur : 13 ; Largeur : 21 ; Profondeur : 10,5 cm

**Provenance** : Ancienne collection privée.

3 000/4 000 €

Coffret en opaline overlay bleu ciel à pans coupés, présentant un décor de médaillons et de rinceaux dorés sur ses cinq faces. La monture en laiton doré possède un système de serrure. (Usure des dorures)

217



219



220

219 - détail



**\*219**

**Coffret en opaline verte**

Opaline, émaux polychromes et or, monture en laiton

Bohême, XIX<sup>e</sup> siècle

Hauteur : 13 ; Largeur : 15 ; Profondeur : 10 cm

**Provenance** : Ancienne collection privée.

1 800/2 000 €

Ce coffret en opaline verte à pans coupés présente un décor élaboré de motifs végétaux, floraux et d'arabesques. Des médaillons surmontés d'arches dorées ornent les quatre faces. Le couvercle et la base sont à décor taillé à la mollette d'une étoile. La monture en laiton doré est ornée de frises de fleurs et possède un système de serrure. (Bon état général)

**\*220**

**Coffret en opaline overlay**

Opaline overlay, émaux polychromes et or, monture en laiton

Bohême, XIX<sup>e</sup> siècle

Hauteur : 13 ; Largeur : 16 ; Profondeur : 9 cm

**Provenance** : Ancienne collection privée.

2 200/2 500 €

Ce coffret en opaline blanche et overlay bleu, à pans coupés, est décoré de motifs végétaux architecturés et de fleurs sur ses cinq faces. La monture en laiton doré possède un système de serrure (clé manquante). (Usure des dorures)



**\*221**

**Stèle Safavide en céramique**

Pâte siliceuse à décor polychrome sous glaçure incolore transparente

Iran, datée 1045 AH - 1635 AD, Dynastie Safavide  
Hauteur : 35 ; Largeur : 25 cm

**Provenance** : Vente aux enchères, étude de Ricqlès, 14/04/1994, lot 248.  
Ancienne collection privée.

2 500/3 000 €

À décor bleu-blanc, bordée d'une frise de fleurs et d'arabesques sur fond bleu. La partie supérieure à décor d'objets du quotidien (peignes, boîtes, vases). La partie centrale, comportant quatre lignes d'inscriptions en calligraphie *nasta'liq*, est composée de deux couplets de poésie, dont l'un extrait du *Bustan* de Saadi ainsi que l'inscription « la regrettée et dévote épouse d'agha, fille aînée de Baba...(une date)... mois de Rabi' Al-Awwal de l'an 1045 de l'Hégire ».

Une stèle comparable est conservée dans les collections de l'Institut du Monde Arabe (n° 86-03). (Restauration)

221

**222**

**Carreau Safavide en cuerda seca**

Pâte siliceuse à décor polychrome en cuerda seca

Iran, XVII<sup>e</sup>-XVIII<sup>e</sup> siècle, Époque Safavide

Hauteur : 20 ; Largeur : 20 cm

**Provenance** : Ancienne collection d'un diplomate français.

600/800 €

À décor polychrome en cuerda seca ou « ligne noire » de motifs végétaux et fleurs composites vert, jaune, turquoise, cobalt et rouge sur fond blanc.



222



223

**223**

**Bol à décor végétal de lustre métallique**

Pâte siliceuse à décor lustré

Iran, XVII<sup>e</sup> siècle, Époque Safavide

Hauteur : 8,5 ; Diamètre : 18,4 cm

**Provenance** : Ancienne collection privée du Sud de la France.

800/1 200 €

Il présente un décor floral et végétal de lustre métallique brun sur fond blanc.

Le Victoria and Albert Museum conserve un ensemble important de céramiques en lustre d'époque safavide dont un bol en céramique de même forme (562-1889).

(Cheveux visibles dans le fond)



**224**

**Petite bouteille Safavide**

Pâte siliceuse à décor lustré

Iran, Seconde Moitié du XVII<sup>e</sup> siècle, Époque Safavide

Hauteur : 9 cm

**Provenance** : Ancienne collection d'un diplomate français.

400/600 €

Elle présente un décor végétal de lustre métallique brun sur fond blanc.

224





**\*225**

**Grand bol talismanique**

Laiton ciselé

Iran, XVII<sup>e</sup> siècle

Hauteur : 7,4 ; Diamètre : 22 cm

Provenance : Ancienne collection privée.

1 200/1 500 €

L'ombilic central est orné du sceau de Salomon, de la lune, de *Khorshid*, et de quatre cartouches représentant probablement des planètes. La totalité de la surface intérieure de ce bol est finement gravée de calligraphies, certaines inscrites dans des cartouches, des mandorles et un registre d'une large calligraphie au centre. La totalité du bord extérieur est ornée de calligraphies et d'un large registre à décor géométrique présentant des médaillons avec les douze signes du zodiaque. Sous l'ombilic, un décor de damier à vocation magique.

Les bols divinatoires, de forme hémisphérique, à ombilic central, s'inscrivent dans la science des lettres, la *simiyâ*. Ils avaient une vocation thérapeutique et propitiatoire. La potion médicinale préparée dans ce bol voyait son efficacité renforcée par le contact avec le texte sacré du Coran, les formules magiques, et le traitement particulier du métal qui devait révéler la présence d'éventuels poisons. Ces objets en métal sont connus dans le monde musulman depuis le XII<sup>e</sup> siècle, et ont pu être influencés par des pièces en céramique à usage similaire, réalisées en Mésopotamie à l'époque préislamique.



**226**

Folio extrait d'un *Tarjumah-i Suwar al-Kawakib al-Thabita*, ou Traduction persane par Hassan B. Sa'd al-Qaini des *Images des Étoiles Fixes* d'al-Sufi, représentant la constellation Hasmak al-A'una (Auriga)

Encre, pigments et or sur papier  
Iran, Début du XVII<sup>e</sup> siècle, Époque Safavide  
Hauteur avec marge : 27 ;  
Largeur avec marge : 18 cm

1 500/2 000 €

Il est titré en *naskh* rouge, avec l'indication « mashreq » à droite. La constellation est représentée par un jeune homme debout avec un visage rond dit « en face de lune » coiffé d'un chapeau à bords en fourrure et tenant un fouet. Le traité des étoiles fixes a été commandé à l'astronome Al-Sufi en 965 A.D. par l'Emir bouyide Adud al-Dawlah. Le traité décrit quarante-huit constellations sur la base du système grec de Ptolémée. Chaque constellation est représentée par une figure identifiable. Un manuscrit semblable est conservé à la New York Public Library (Pers.ms.6). (Montée sur page d'album. Restauration sur la partie gauche sans affecter le personnage)



226



**227**

Folio extrait d'un *Tarmjumah-i Suwar al-Kawakib al-Thabita*, ou Traduction persane par Hassan B. Sa'd al-Qaini des *Images des Étoiles Fixes* d'al-Sufi, représentant la constellation al-'Aqab (Aigle)

Encre, pigments et or sur papier  
Iran, Début du XVII<sup>e</sup> siècle, Époque Safavide  
Hauteur avec marge : 27 ;  
Largeur avec marge : 17,6 cm

1 500/2 000 €

Il représente un aigle en vol au recto, titré en *naskh* rouge avec l'indication « khrâref al-sûra » en haut. Au dos, un autre aigle est représenté et annoté de part et d'autre de « maghreb » et « chêmâl ». Un manuscrit semblable est conservé à la New York Public Library (Pers.ms.6). (Montée sur page d'album. Restauration)

227



228

**228**

**Important brasero persan en bronze**

Bronze

Iran, XVIII<sup>e</sup> siècle, Époque Qadjare

Diamètre : 52 cm

1 800/2 200 €

Les pieds zoomorphes sont supportés par des têtes de dragons. Une frise de double-têtes de dragons sommée de têtes humaines borde la partie supérieure, les panneaux latéraux ajourés présentent une scène de bataille entre un félin et un dragon entourée de registres de palmettes et de perles.

**229**

**Paire de grands chandeliers - Chamdan**

Acier ajouré

Iran, XIX<sup>e</sup> siècle, Époque Qadjare

Hauteur : 60 cm

**Provenance :** Ancienne collection d'un décorateur français, Ancienne collection d'un diplomate français.

2 000/3 000 €

Ces grands bougeoirs ou porte-lampes sont à décors ajourés de cartouches alternés de personnages, de calligraphies et de rinceaux. La taille monumentale et le matériau utilisé ici sont atypiques la plupart des *mash'al* ou des *Chamdan* persans étant le plus souvent en fonte de laiton et de dimensions plus modestes.  
(L'un avec restauration ancienne au pied)



229





230

**230**  
**Bazu band aux signes du zodiaque**

Argent gravé et ajouré  
Iran, XIX<sup>e</sup> siècle, Époque Qadjare  
Hauteur : 1,6 ; Diamètre : 5,2 cm

100/150 €

Le décor du couvercle centré d'un visage représente probablement le soleil *khoshid*, entouré d'une frise ajourée de fleurs alternées d'oiseaux. Autour, une bande gravée de médaillons aux signes du zodiaque. La face extérieure de la boîte est ornée de cartouches calligraphiques. Les attaches latérales devaient permettre de porter cette boîte sur l'épaule dans un but prophylactique.



231

**231**  
**Boîte à Coran miniature**

Argent gravé  
Iran, XIX<sup>e</sup> siècle, Époque Qadjare  
Hauteur : 1,3 ; Diamètre : 4,7 cm

100/200 €

De forme octogonale, elle est munie d'un système de fermeture à crochet et de deux petites prises en volutes. Elle porte un décor gravé de cartouches calligraphiques, le dessous orné d'une fleurette. Cette boîte servait à transporter des volumes miniatures de Coran faisant office d'amulette protectrice.

232



**232**

**Bassin**  
Laiton  
Iran, XIX<sup>e</sup> siècle, Époque Qadjare  
Hauteur : 12 ; Diamètre : 23,5 cm

150/200 €

233



**233**

**Paire de bouteilles en céramique Qadjare**  
Pâte siliceuse à décor polychrome sous glaçure incolore transparente  
Iran, Seconde Moitié du XIX<sup>e</sup> siècle, Époque Qadjare  
Hauteur : 26 cm

200/300 €

À décor dans le goût européen de personnages dans des médaillons, sur un fond à décor de fleurs et d'oiseaux.



**234**

**Deux *bazu band* émaillés aux nus féminins**

Métal doré et émaux polychromes

Iran, XIX<sup>e</sup> siècle, Époque Qadjare

Hauteur : 6 ; Largeur : 5,2 cm

2 000/3 000 €

Ils présentent un décor émaillé centré d'un cartouche représentant une femme dénudée dans un paysage d'inspiration occidentale, allongée sur un coussin finement brodé de fleurs. Le cartouche est cerné d'un décor polychrome et or de fleurs sur fond bleu ciel. Les attaches en métal forment des volutes. Ces ornements d'épaule ont probablement été remontés en miroir postérieurement.  
(Petites usures)





Couronnement du Shah et de la Shabanou, le 26 octobre 1967. Le Shah et son fils portent les médailles de l'ordre de Pahlavi.

\*235

**Grand collier et broche de l'Ordre Pahlavi**

Arthus Bertrand joaillier  
Vermeil et émaux polychromes  
Paris, XX<sup>e</sup> siècle  
Diamètre de la broche : 8,8 cm  
Diamètre de la médaille du collier : 7,8 ;  
Longueur du collier : 48 cm

**Provenance** : Auraient été décernées à l'Empereur Haïlé Sélassié d'Éthiopie en 1964.  
Ancienne collection privée.

4 000/6 000 €

Ces deux médailles (l'une en collier, l'autre en broche) sont celles de l'Ordre Pahlavi (*Nishan-i-Pahlavi*). Elles auraient été destinées à l'Empereur Haïlé Sélassié d'Éthiopie (règne 1930-1974). Sur le revers de la broche est inscrit le nom du joaillier « Arthus Bertrand, Paris ». La médaille du grand collier et la broche, en forme d'étoiles rayonnantes, sont à décor de quatre couronnes Pahlavi émaillées alternées de grands rayons or et bleu. Le médaillon central de chaque médaille représente le Mont Damavand devant le soleil levant, entouré de feuilles de lauriers et d'inscriptions mentionnant l'Ordre Pahlavi ainsi que la date de 1354 AH / 1935 AD. Le collier se compose d'anneaux émaillés bleus entrelacés d'éléments dorés en 8, formant une large chaîne.

Haïlé Sélassié I<sup>er</sup> d'Éthiopie (1892-1975), descendant de la dynastie dite « salomonide », a régné sur l'Éthiopie de 1930 à 1974. Le Grand Collier de l'Ordre Pahlavi lui fut décerné en 1964. L'Ordre Pahlavi fut créé en 1926 par Reza Shah, premier Shah de la dynastie Pahlavi, qui régna sur la Perse entre 1925 et 1941. En tant que récompense suprême, l'Ordre Pahlavi se composait de deux classes : la première, un grand collier porté par le Shah, le Prince héritier et les chefs d'État étrangers, et la seconde, la grande écharpe, portée par les princes. Les chefs d'État ayant participé au 2500<sup>e</sup> anniversaire de l'Empire Perse ont également reçu le grand collier de l'Ordre de Pahlavi. L'Ordre fut aboli après la destitution du Shah.



236

**\*236**

**Rare médaille Okhovat en or rose et diamants**

Or rose et diamants  
Iran, circa 1900  
Largeur : 4,5 ; Hauteur : 4 cm

**Provenance** : Ancienne collection privée. Acquis auprès de la famille du Sardar As'ad Bakhtiari.

3 500/4 500 €

Cette rare médaille de derviche en or rose est sertie de diamants taillés en rose. Elle figure deux haches croisées soutenant un *kashkul* (sébile de derviche), sommées de la lettre *sad* et de la date de 1317 (AH). Cette date renvoie à la fondation de la Société de la Fraternité (*Anjoman-e Okhovat*) par un groupe d'intellectuels persans, dont le leader n'était autre que 'Ali Khan Zahir al-Dawleh, époux de la fille de Nasseredin Shah. En 1907, Muhammad 'Ali Sha accède au pouvoir et ordonne la destruction des bâtiments de l'*Anjoman-e Okhovat*. Deux ans plus tard, la Société est reconstituée par son fondateur qui fait produire quatre classes de médailles *Okhovat* destinées à la vente : en cuivre (100 Toman), en argent (200 Toman), en or (300 Toman) et trois exemplaires sertis de diamants (3000 Toman). La médaille ici présente a probablement été destinée à Haj Ali-Gholi Khan ou Sardar As'ad Bakhtiari, l'une des figures éminentes de la Révolution Constitutionnelle Perse qui a capturé Téhéran en 1909.

**\*237**

**Médaille de l'Ordre Pahlavi**

Vermeil, émaux polychromes  
Europe, XX<sup>e</sup> siècle  
Diamètre: 6,4 cm

**Provenance** : Ancienne collection privée.

1 000/1 500 €

Cette médaille en pendentif de seconde classe de l'Ordre Pahlavi (*Nishan-i-Pahlavi*) prend la forme d'une étoile rayonnante. Le médaillon central représente le Mont Damavand devant le soleil levant, entouré de feuilles de lauriers et d'inscriptions mentionnant l'Ordre Pahlavi, et la date de 1354 AH/1935 AD. Autour de ce médaillon se trouvent quatre couronnes Pahlavi émaillées, alternées d'entrelacs et de cercles bleus émaillés, rappelant les motifs de la chaîne du grand collier de l'Ordre Pahlavi.

L'Ordre Pahlavi fut créé en 1926 par Reza Shah, premier Shah de la dynastie Pahlavi, qui régna sur la Perse entre 1925 et 1941. En tant que récompense suprême, l'Ordre Pahlavi se composait de deux classes : la première, un grand collier porté par le Shah, le Prince héritier et les chefs d'État étrangers, et la seconde, la grande écharpe, portée par les princes. Les chefs d'État ayant participé au 2500<sup>e</sup> anniversaire de l'Empire Perse ont également reçu le grand collier de l'Ordre de Pahlavi. L'Ordre fut aboli après la destitution du Shah.



237



238

**\*238**

**Médaille de l'Ordre du Lion et du Soleil (Nishan-i-Shir u Khurshid) et son écrin**  
Argent et émaux polychromes  
Iran, circa 1900, Époque Qadjare  
Diamètre : 6,3 cm

**Provenance :** Ancienne collection privée.

150/200 €

Cette médaille en argent de troisième classe de l'Ordre du Lion et du Soleil prend la forme d'une étoile à cinq branches faite de multiples rayons facettés. Elle est ornée d'un médaillon central à décor émaillé d'un lion assis devant le soleil levant. Elle est suspendue par un anneau à un ruban vert faisant office d'attache et possède son écrin d'origine, estampé du motif qadjar du lion et du soleil.

**\*239**

**Médaille Qadjare de Contribution à la Science (Nishan-i-Elmy)**

Cuivre doré, émaux polychromes  
Iran, fin du XIX<sup>e</sup> siècle  
Diamètre : 5,7 cm

**Provenance :** Ancienne collection privée.

150/200 €

Cette médaille qadjare de la Contribution à la Science, en cuivre doré et émaillé, prend la forme d'une étoile à huit branches faites de multiples rayons. Elle est ornée d'un médaillon central émaillé figurant un paysage, sur lequel est apposé un lion doré assis devant le soleil levant. Un anneau de suspension relie la médaille à un ruban vert.



241



239

**\*240**

**Médaille de l'Ordre Impérial**  
Vermeil et émaux polychromes  
France, Paris, circa 1910  
Diamètre : 7,7 cm

**Provenance :** Ancienne collection privée.

800/1 200 €

Cette médaille de troisième classe provient de l'Ordre Impérial (Aqdas) iranien, fondé en 1870 par le Shah qadjar Nasserredin. Elle prend la forme d'une étoile à douze pointes alternées de rayons dorés terminés par des étoiles blanches. Le médaillon central, doré et émaillé, représente l'emblème qadjar (un lion tenant une épée devant un soleil levant) cerclé d'une couronne de laurier. Ce médaillon central est sommé d'une étoile blanche et d'une couronne qadjare fermée. Au verso, une attache et deux crochets de suspension.

(Petites restaurations)

**\*241**

**Deux médailles de l'Ordre du Humayun (Nishan-i-Humayun)**

Argent, émaux polychromes  
France, Paris, 1930-1950  
Diamètre : 9,4 cm

**Provenance :** Ancienne collection privée.

400/600 €

Ces médailles de première classe de l'Ordre du Humayun, en argent émaillé, prennent la forme d'une étoile à huit branches faite de multiples rayons verts et argent. Elles sont ornées d'un médaillon central à décor émaillé d'un lion tenant une épée devant le soleil levant.



240

**\*242**

**Miniature figurant Nasserredin Shah jeune**  
Gouache sur papier et cadre doré  
Iran, Milieu du XIX<sup>e</sup> siècle  
Hauteur : 5,7 ; Largeur : 4,2 cm

**Provenance :** Ancienne collection privée.

600/800 €

Cette miniature découpée et encadrée figure un portrait en buste de Nasserredin Shah, qui régna de 1848 à 1896.

Il porte une écharpe bleue, une veste brodée de perles et de pierres précieuses. Au dos, une inscription au crayon indique « vers 1277 = 1860 ».

L'art du portrait a évolué avec le règne de Nasserredin Shah sous l'influence de l'art européen.



242

**243**

**Rare base de chandelier**

Céramique à décor bleu et blanc sous glaçure incolore transparente, col en métal rapporté Levant, XV<sup>e</sup>-XVI<sup>e</sup> siècle  
Hauteur : 16 ; Diamètre de la base : 16 cm

**Provenance** : ancienne collection privée française, acquis avant 1980, dans la même famille par descendance

1 200/1 500 €

Cette rare base de chandelier est décorée en bleu et blanc de couronnes de feuilles et de guirlandes feuillagées. Sa forme reprend celle des chandeliers d'époque mamelouke. Sur la partie supérieure, un décor de guirlandes de feuilles, sur la base un décor floral d'inspiration chinoise. Le décor de l'épaule dont le motif se détache sur un fond cobalt est à rapprocher de certains carreaux mamelouks du XV<sup>e</sup> siècle.

(Base et col meulés et bobèche postérieure, en laiton incrusté de pâte noire à décor de treillis)



243

**244**

**Carreau Ottoman à décor de grappes de raisin**

Pâte siliceuse à décor polychrome sous glaçure incolore transparente  
Levant, Fin du XVI<sup>e</sup> siècle-Début du XVII<sup>e</sup> siècle  
Hauteur : 22,5 ; Largeur : 22,5 cm

**Provenance** : Ancienne collection française, circa 1960.

600/800 €

Il présente la palette typique de la production de céramiques ottomanes de la période : cobalt, turquoise, vert et aubergine sur fond blanc.



244



245

#### 245

##### Carreau à décor végétal

Terre cuite à décor polychrome sous glaçure incolore transparente

Asie du sud, Sindh, XIX<sup>e</sup> siècle

Hauteur : 20 ; Largeur : 20 cm

80/120 €

Il présente un décor cobalt, turquoise et blanc orné d'une mandorle centrale, de fleurs composites et de rinceaux.



246

#### 246

##### Carreau aux arabesques et fleurs composites

Pâte siliceuse à décor peint en polychromie sous glaçure incolore transparente

Levant, XVI<sup>e</sup>-XVII<sup>e</sup> siècle, Empire Ottoman

Hauteur : 27 ; Largeur : 25,5 cm

600/800 €

Ce carreau présente un décor de mandorles, d'arabesques et de fleurs composites de couleurs cobalt, turquoise, vert et aubergine sur fond blanc. Cette palette est caractéristique des céramiques ottomanes du Levant dont la production était largement inspirée de la céramique d'Iznik.

Pour un carreau similaire et une étude de ce décor, voir le catalogue de l'exposition « Terres d'Islam - L'Ariana sort de ses réserves II » au Musée Ariana à Genève, pp. 282-283, N° 269.



**247**

**Étendard de procession chiite - 'Alam**

Acier forgé et repercé

Inde, probablement Deccan, XVIII<sup>e</sup> siècle

Hauteur : 95 ; Largeur : 56 cm

4 000/6 000 €

Cet important 'alam présente un décor ajouré et gravé, flanqué de têtes de dragons. Une grande ferveur entoure ces 'alam, ou étendards de procession, liés au rituel de l'Ashura qui se tient le 10<sup>e</sup> jour du mois Muharram du calendrier islamique.

(Accidents, manques visibles et restaurations anciennes, en accord avec l'usage et l'ancienneté de l'objet)





248

**248**

**Guerrier indien**

Bois sculpté  
Inde, Rajasthan, XVIII<sup>e</sup> siècle  
Hauteur : 74 ; Largeur : 37 cm

600/800 €

Cette sculpture en bois représente un guerrier indien richement paré et coiffé d'un chignon. Un *katar* glissé dans sa ceinture, il est représenté debout dans une mandorle, sommée d'un *kirtimukha*.

Cette sculpture dont l'identification exacte est difficile à déterminer est à rapprocher des représentations du saint *Tirumankai Alvar* qui conserve ses attributs guerriers malgré son statut de saint.

(Manques visibles)



249

**249**

**Importante porte en bois sculpté**

Bois sculpté et serrure en métal  
Inde, Kerala, XVIII<sup>e</sup>-XIX<sup>e</sup> siècle  
Hauteur : 165 ; Largeur : 80 cm

600/800 €

Importante porte en bois sculpté comportant une belle serrure aviforme, à décor de lunes et d'animaux. La partie située entre les deux vantaux est richement sculptée de bossettes à décor végétal ainsi que d'une divinité féminine.

(Traces d'oxydation)

**250**

**Boîte à *pan***

Métal argenté  
Inde, XVIII<sup>e</sup> siècle  
Hauteur de la plus grande : 4 ;  
Largeur de la plus grande : 6 cm

100/200 €

Cette double boîte était utilisée pour la consommation du bétel : l'une servait à stocker la chaux, l'autre la noix d'arec.



250



251



**251**

**Aiguière et bassin**

Laiton émaillé  
Inde, Deccan ou Cachemire, XIX<sup>e</sup> siècle  
Hauteur de l'aiguière : 50 cm  
Hauteur du porte-savon : 17 ;  
Diamètre du porte-savon : 41 cm

400/600 €

En laiton émaillé, ils présentent un décor champlevé végétal et d'oiseaux dans des médaillons sur la panse. Le porte-savon est décoré en ronde-bosse d'un oiseau émaillé entouré de poissons affrontés enserrant des lotus. Le bassin est à décor végétal. (Petits manques d'émail)

**252**

**Grand bassin à décor calligraphié**

Fonte de laiton  
Inde, Probablement Deccan, XIX<sup>e</sup> siècle  
Hauteur : 19 ; Diamètre : 42 cm

600/800 €

Ce bassin profond au bord évasé est en fonte de laiton à décor ciselé de cartouches calligraphiques en négatif. Ceux-ci sont alternés de cartouches à décor végétal et de frises de motifs géométriques et de rinceaux. La surface extérieure du bassin est à décor végétal foisonnant, décor de médaillons et frises calligraphiées.

252

253

**Important pinacle**

Cuivre doré  
Inde, circa 1800  
Hauteur : 88 cm

2 000/3 000 €

Pinacle composé de plusieurs éléments en cuivre doré, dont certains godronnés.



253



254

254

**Récipient à vapeur aviforme**

Métal à patine noire  
Inde, XIX<sup>e</sup> siècle  
Hauteur : 18 cm

300/500 €

Sa forme évoque celle d'un oiseau à long bec. La queue, gravée de l'inscription en devanagari « Ram saru...ji [sic] », fait office de bouchon hermétique permettant, après que l'on ait placé l'objet rempli d'eau dans le feu, de voir la vapeur sous pression s'échapper par l'extrémité du bec.



255

255

**Disque calligraphié**

Bronze  
Asie du Sud, XIX<sup>e</sup>-XX<sup>e</sup> siècle  
Diamètre : 40 cm

400/600 €

Il présente un poème de Sa'adi incisé au recto, ainsi qu'un texte en urdu au verso. (Petit accident au revers)



256

**256**

**Boussole orientale**

Laiton  
Monde Indo-persan, XIX<sup>e</sup> siècle  
Longueur : 5,5 cm

200/300 €

En laiton à décor ajouré et incisé de motifs végétaux et d'arabesques, cet instrument servait probablement à indiquer la direction de la Qibla pour la prière.

**257**

**Bassin *tas***

Laiton  
Levant, Fin du XIX<sup>e</sup>-Début du XX<sup>e</sup> siècle  
Hauteur : 9 ; Diamètre : 17 cm

200/300 €

D'inspiration médiévale, ce petit bassin en laiton est à décor de cartouches calligraphiques, alternés d'arabesques dans des cartouches et de frises géométriques.



258



257

**258**

**Aspersoir *kum kum***

Laiton damasquiné d'argent  
Levant, XX<sup>e</sup> siècle  
Hauteur : 30 cm

300/500 €

Dans le style des métaux incrustés de la période mamelouke, cet aspersoir présente un décor d'une frise de calligraphies *thuluth* sur la panse, de rondeaux calligraphiés et d'arabesques.

**259**

**Lampe de mosquée de style mamelouke**

Laiton incrusté d'argent  
Levant, Fin du XIX<sup>e</sup>-Début du XX<sup>e</sup> siècle  
Hauteur : 36 cm

600/800 €

De forme typique, cette lampe de mosquée d'inspiration mamelouke présente un décor alternant registres calligraphiques, géométriques et arabesques.



259

**260**

**Coupelle aux poissons et inscription hébraïque**

Cuivre étamé  
Inde, Deccan, XVII<sup>e</sup>-XVIII<sup>e</sup> siècle  
Diamètre : 19 cm

300/500 €

Le marli à décor gravé de poissons alternés avec deux cartouches de rinceaux et un cartouche comportant une inscription en écriture hébraïque. (Usures)

**261**

**Lampe de mosquée en verre à l'inscription hébraïque**

Verre incrusté de pâte or et pâte noire  
Levant, XIX<sup>e</sup> siècle  
Hauteur : 26 cm

1 200/1 500 €

Lampe de mosquée en verre vert à décor gravé à l'acide de frises de palmettes. Au centre, des registres à décor floral et d'arabesque, alterné de cartouches calligraphiques. Le pied comportant une large inscription hébraïque.  
(Défaut de cuisson sur le col, coupe de cane visible sous la base)

261



260

262



**262**

**Coupelle aviforme en argent - attardani**

Argent  
Inde, XIX<sup>e</sup> siècle  
Diamètre : 12 cm

2 000/3 000 €

En argent finement ciselé et repoussé, cette coupelle est à décor végétal et godrons. Au centre de la coupelle prend place un oiseau en rond-bosse formant réservoir, ouvrant par le dessus ; sa queue fendue permettant de reposer la cuillère. Elle porte une inscription en devanagari sous la base.  
Ce type de coupelles était utilisé pour offrir des crèmes parfumées aux convives lors de fêtes.

**263**

**Verseuse indienne en argent**

Argent repoussé et incisé  
Inde, Probablement Gujarat, XIX<sup>e</sup> siècle  
Hauteur avec son couvercle : 15,5 cm

600/800 €

Le pied à décor de palmettes, la panse à décor de frise de divinités inscrites dans des arches polylobées. Au-dessus de ces cartouches architecturés, l'anse sinieuse prend la forme d'un serpent. Le couvercle, à décor de fleurs et de divinités, est sommé d'une prise représentant Ganesh. Poinçon au cygne.  
(Petits chocs)

263





264

**264**

**Boîte**

Papier mâché laqué  
Cachemire, XIX<sup>e</sup> siècle  
Hauteur : 9,5 ; Largeur : 32 ; Profondeur : 12,8 cm

400/600 €

Elle est décorée de cartouches à motifs de fleurs, de *gul* o *bulbul* (rose et rossignol), d'oiseaux et de rinceaux polychromes et or. Le couvercle est cerné d'une frise de cartouches de calligraphies sur fond or. (Usures)



265

**265**

**Sébile de derviche - Kashkul**

Coco de mer (*Lodoicea maldivica*)  
Iran, XIX<sup>e</sup>-XX<sup>e</sup> siècle  
Longueur : 30 cm

700/900 €

Il présente un décor d'une frise de calligraphies surmontée d'une frise de rinceaux. La partie inférieure est sculptée d'un décor foisonnant de fleurs et de végétaux non achevé. Les derviches utilisaient les sébiles (*kashkul*) pour recevoir l'aumône, leur subsistance ne reposant que sur la charité des dévots musulmans.

266



**266**

**Sébile de derviche - Kashkul**

Acier ajouré et doré  
Iran, XX<sup>e</sup> siècle  
Longueur : 26 cm

500/800 €

Ce *kashkul* persan est à décor damasquiné d'une frise ajourée de calligraphies et de frises de rinceaux, la bouche de la sébile est cernée par un poisson damasquiné d'or.



267

267

Sébile de derviche en céramique - *Kashkul*

Iran, Seconde Moitié du XIX<sup>e</sup> siècle

Longueur : 28 cm

600/800 €

Pâte siliceuse à décor peint en polychromie sous glaçure incolore transparente à scènes de la période pré-islamique. Les cartouches calligraphiques en *nasta'liq* citent des rois de l'époque sassanide.



268

268

Sébile de derviche en céramique lustrée - *Kashkul*

Pâte siliceuse à décor de lustre et cobalt

Iran, XIX<sup>e</sup> siècle, Époque Qadjare

Longueur : 25 cm

800/1 200 €

À décor en lustre et cobalt, ce *kashkul* est orné au registre supérieur d'une frise d'entrelacs s'achevant par des têtes animales. Au registre inférieur, quatre cartouches à décor de sangliers, d'un portrait de prince et d'une scène de divertissement.



269

**269**

**Important lota en argent indien**

Argent  
Inde du Nord, circa 1800  
Hauteur : 21 cm

2 000/3 000 €

La panse large et godronnée est à décor de frise de palmettes sur la base, et d'une frise de fleurs et de rinceaux sur le dessus. Le verseur de forme phallique évoquant un linga.

**270**

**Coupelle en argent Qadjare aux scènes historiées**

Argent ciselé  
Iran, XIX<sup>e</sup> siècle  
Diamètre : 10,3 cm

300/400 €

Elle présente un décor finement ciselé de scènes de cour, de libations et de danse à l'intérieur. Sur le bord extérieur, au centre un cartouche présentant Majnun menant Leila dans un palanquin (*howdah*), accompagnés de musiciens et d'animaux. Autour du médaillon central sont gravées diverses scènes de batailles, libations ou audiences royales. Sur le bord, un registre alternant oiseaux et rinceaux fleuris.

**271**

**Cachet en jaspe au nom d'un Européen**

Jaspe gravé  
Monde indo-persan, circa 1800  
Hauteur : 2 ; Largeur : 2,5 cm

150/200 €

Ce cachet est gravé en négatif du nom de « Victor Adel », daté « 1807 », et à décor de fleurs éparses. Le revers est gravé des initiales « O.B. ». Il s'agit certainement du cachet d'un représentant européen en Inde ou en Iran.



270

**272**

**Ceinture - Kamarband**

Argent, vermeil et émaux turquoises sur velours, sous verre  
Asie Centrale, Ouzbékistan, Bukhara,  
Seconde Moitié du XIX<sup>e</sup> siècle  
Longueur : 106 cm

1 000/1 500 €

Inspirée des objets de Haute-Époque Ottomane, cette belle ceinture au décor ajouré d'entrelacs est une production d'Asie Centrale. Le fermoir émaillé imitant les incrustations de turquoise est à rapprocher des armes de prestige de la région de Bukhara de la même période.

La collection de K. Boranbayev comporte deux ceintures de même typologie, publiées dans : Ermakova, E., Zagitova, M., Bazhenova N. et MacDougall G. (2015), *Jewellery of Central Asia : Silver Ornaments from the Collection of K. Boranbayev*, London: Hurtwood Press.



271



272





273

**273**

**Peinture de l'École de Tanjore**

Pigments polychrome et or en relief sur tissu

Inde, Tanjore, XIX<sup>e</sup> siècle

Hauteur avec cadre : 69,5 ;

Largeur avec cadre : 53,5 cm

2 000/3 000 €

Peinte en relief selon la tradition de l'École de Tanjore, elle représente Shiva et Parvati assis sur le taureau Nandi. De part et d'autre, des attendants portant des *chauri* et des anges musiciens. (Montée sur panneau de bois et encadrée)



274

**274**

**Miniature représentant Gajalakshmi**

Pigments polychromes et or sur papier

Inde du Nord, XIX<sup>e</sup> siècle

Hauteur miniature : 12 ;

Largeur de la miniature : 20,5 cm

Hauteur page : 22 ; Largeur page : 29 cm

600/800 €

La déesse Gajalakshmi qui incarne la prospérité et l'abondance est ici représentée assise en *padmasana* sur un lotus, entourée de deux éléphants l'aspergeant d'eau.

**275**

**Portrait d'une jeune femme**

Pigments polychromes et or, cadre en bois doré

Inde, Company School, XIX<sup>e</sup> siècle

Hauteur miniature à vue : 5,7 cm ;

Largeur miniature à vue : 4,5 cm

100/200 €

Ce médaillon figure un portrait en buste de jeune femme vêtue d'un sari, richement parée et tenant une rose dans sa main gauche sur un fond de draperies, dans un cadre en bois doré européen.



275



276

**276**  
Un brûle-parfum en porcelaine de Sèvres

Porcelaine à décor polychrome et or, monture en laiton doré  
France, Sèvres, Fin du XVIII<sup>e</sup>-Début du XIX<sup>e</sup> siècle  
Hauteur : 18 ; Diamètre : 7,5 cm

300/400 €

De forme ovoïde sur piédouche, il présente un décor de médaillons en or centrés de fleurs sur un fond bleu ciel à pois blancs. Le couvercle est orné de médaillons ajourés alternés de médaillons de fleurs, et d'une prise en forme de bouton de rose. Le cerclage du couvercle et la charnière sont en laiton doré. Il porte la marque de deux L affrontés entourant la lettre S.



278



278 - Détail

**278**  
Boîte incrustée de nacre

Nacre et pâte noire sur âme de bois laqué  
Thaïlande ou Malaisie, XIX<sup>e</sup> siècle  
Hauteur : 5,5 ; Largeur : 18 ; Profondeur : 10,3 cm

1 200/1 500 €

Incrustée de nacre sur un fond de pâte noire, cette boîte est à décor foisonnant de motifs végétaux, de fleurs, de palmettes et d'arabesques. Le couvercle centré d'un cartouche calligraphié probablement postérieur contenant la *Bismillah*.

Pour des objets au décor similaire, voir : Byachrananda J. (2001), *Thai Mother-of-pearl Inlay*, Londres : Thames and Hudson Ltd, chapitre *Lai Thai* (Thai design), pp. 56- 61.

(Manques visibles aux angles)



277

**277**  
Un brûle-parfum en porcelaine de Marcolini

Porcelaine à décor polychrome et or, monture en cuivre doré  
Manufacture de porcelaine de Meissen pour le marché Ottoman, Comte Marcolini, 1774-1814  
Hauteur : 13 ; Diamètre : 7 cm

500/600 €

De forme sphérique sur un pied largement évasé, il présente un décor de médaillons fleuris sur fond violet. Le couvercle est à décor de médaillons ajourés, sommé d'une prise en laiton formant un bouton de fleur. Il porte la marque des deux épées croisées.

**279**  
Pendentif Indien en or émaillé

Or, émaux polychromes, brillants, pierres de couleurs, verre coloré et perles fines  
Inde, Probablement Bombay, Première moitié du XX<sup>e</sup> siècle  
Hauteur : 7 ; Largeur : 5 cm

1 500/2 000 €

Ce pendentif présente sur sa face une guirlande végétale surmontée d'un écusson, lui-même sommé de deux oiseaux affrontés.

Au dos, un très fin décor émaillé polychrome reprenant la forme de l'écusson présente un décor d'oiseaux et de fleurs, blanches sur fond vert et rouges sur fond blanc.

Pour un bijou lui aussi attribué à Bombay voir : Moura Carvalho P. (2010), *Gems and jewels of Mughal India*, The Nasser D. Khalili Collection of Islamic Art, Londres : The Nour Foundation, vol. XVIII, cat. 101, p. 190.



279



Dos

280

**Ensemble de trois cloisonnés chinois pour le marché islamique**

Emaux cloisonnés polychromes, laiton, laiton doré  
Chine, 1796-1820, Période Jiaqing  
Hauteur du vase : 16 ; Diamètre de la boîte : 10 ;  
Longueur de la spatule : 22,5 cm

1 500/2 000 €

Le vase et la boîte présentent le même décor en émaux cloisonnés de fleurs et de rinceaux sur fond bleu. Les anses du vase sont ornées d'anneaux, la panse est à décor de deux cartouches en calligraphies *sini* sur fond blanc. Le couvercle de la boîte orné d'un large cartouche festonné portant une inscription en calligraphie *sini* noire sur fond blanc. Le bâtonnet est un outil lié à l'utilisation de l'encens.

Les calligraphies correspondent à la *shahada*, profession de foi musulmane.

Le vase porte un numéro d'une ancienne collection. (Un choc à la panse du vase)



280



281

**Rare paire d'amphores en terre cuite de Tunisie**

Terre cuite, pigments polychromes et or  
Tunisie, datées 1316 AH / 1898 AD  
Hauteur : 33 cm

1 500/2 000 €

Cette intéressante paire d'amphores en terre cuite polychrome est un rare témoignage de la production de céramiques tunisiennes du XIX<sup>e</sup> siècle. Elles présentent un décor de registres floraux en or et polychromie d'inspiration ottomane et des inscriptions donnant le lieu de production ainsi qu'une date sur le col. (Éclat et égrenures à l'un des cols)



281



**282**

**Sahan en porcelaine de Meissen**

Porcelaine à décor polychrome et or  
Manufacture de porcelaine de Meissen pour le  
marché Ottoman, Comte Marcolini, 1774-1814  
Hauteur : 14,5 ; Diamètre : 21 cm

700/800 €

Ce sahan présente un décor de bandes spiralées orange alternées avec des bandes à décor de fleurs sur fond blanc. Les bordures du couvercle et du bol sont ornées de frises de cercles dorés. La prise forme un citron dont les feuilles se déposent sur le couvercle. Il porte la marque des deux épées croisées surmontant une étoile. Certaines pièces de la période de Marcolini à Meissen reprennent des formes spécifiquement ottomanes et des décors d'inspiration baroque européenne.

282



284



**283**

**Un sucrier et son assiette en porcelaine de Vienne**

Porcelaine à décor polychrome et or  
Autriche, Vienne, XVIII<sup>e</sup>-XIX<sup>e</sup> siècle  
Hauteur du sucrier : 7 ; Diamètre du sucrier : 13,5 ;  
Diamètre de l'assiette : 25 cm

300/400 €

En porcelaine de Vienne fabriquée pour le marché Ottoman, ils présentent un décor polychrome et or de bouquets et de fleurettes sur fond blanc, et de motifs d'arabesques en écailles roses. (Usure de la dorure)

283



**284**

**Bonbonnière en forme de chou en porcelaine de Marcolini**

Porcelaine à décor moulé polychrome et or  
Manufacture de porcelaine de Meissen pour le  
marché Ottoman, Comte Marcolini, 1774-1814  
Hauteur avec couvercle : 19 ; Diamètre : 17,5 cm

500/600 €

Cette bonbonnière, à décor polychrome et or en relief, prend la forme d'un chou dont l'extrémité des feuilles se rejoint au sommet pour former la prise. Ces céramiques polychromes étaient produites pour le marché et le goût ottoman. Elle porte la marque peinte en bleu de deux épées croisées surmontant une étoile correspondant à la période durant laquelle le Comte Marcolini était en charge de la manufacture.

**285**

**Grand plat Cantagalli en lustre**

Céramique à décor en lustre  
Italie, XIX<sup>e</sup> siècle  
Diamètre : 46 cm

800/1 000 €

Dans la tradition des céramiques hispano-mauresques, ce grand plat à décor rayonnant en lustre et turquoise est orné d'un oiseau couvrant la presque totalité de la surface.

Il porte en dessous la marque du coq peinte en bleu, et une palmette peinte en rouge.

Cette marque correspond à la production d'Ulisse Cantagalli, connu pour ses productions inspirées de la céramique islamique, et pour ses liens avec le mouvement anglais Arts and Crafts.

285





**286**

**Deux vases de style Safavide par Samson**

Porcelaine à décor polychrome et or  
France, manufacture de Samson, XIX<sup>e</sup> siècle  
Hauteur du plus grand : 48 ;  
Hauteur du plus petit : 37 cm

**Provenance** : Ancienne collection privée du Sud de la France

3 000/4 000 €

Ces vases possèdent de larges panses piriformes décorées de quatre mandorles bleues sur fond blanc, ornées de rinceaux et de fleurettes or. Leur col élancé est orné de lambrequins et d'une frise or sur fond bleu.  
(Cheveu visible sur le plus grand)



287

**287**

**Grand plateau à la scène galante**

Tôle  
Europe, XIX<sup>e</sup> siècle  
Hauteur : 66 ; Largeur : 81 cm

1 000/1 500 €

Le bord peint à l'or de rinceaux, le centre orné d'une gravure représentant une scène galante sur un balcon.

**288**

**Plat dans le goût d'Iznik**

Céramique à décor polychrome sous glaçure incolore transparente  
Europe, Probablement France ou Belgique, Fin du XIX<sup>e</sup> siècle  
Diamètre : 32,5 cm

200/300 €

Plat à décor d'un grand médaillon central de fleurs sur fond corail, cerné d'une frise de bouquets sur fond blanc. Le marli à décor de fleurettes sur fond vert.

**289**

**Assiette dans le goût d'Iznik**

Céramique à décor polychrome sous glaçure incolore transparente  
Europe, Probablement France ou Belgique, Fin du XIX<sup>e</sup> siècle  
Diamètre : 26,5 cm

300/400 €

Assiette à décor dit « kaléidoscopique » entourant un médaillon central présentant des fleurs à tiges ondulantes sur fond turquoise. La partie extérieure à motifs de feuilles et de spirales isolées entre deux liserés cobalt.



288



289

**290**

**Beau samovar dans le goût oriental**

Bronze doré et tôle patinée

Angleterre, circa 1800, Probablement par Thomas Hayter

Hauteur à vue : 45 ; Largeur : 30 cm

1 500/2 000 €

Ce beau samovar se compose d'une base sur quatre petits pieds ronds, sommée d'un élément en bronze doré formant un félin ailé à tête d'aigle qui supporte un réservoir. Le réservoir est orné de frises dorées à décor de vaguelettes et d'entrelacs. Les mascarons latéraux, en bronze doré, forment des têtes de lions.

La prise du couvercle est sommée d'un croissant de lune dans le goût turc.

Le samovar porte un chiffre et quatre poinçons dont l'un comportant les initiales T.H., probablement pour Thomas Hayter.



**292**

**Pendule orientaliste**

Bois, feuilles de laiton, émaux polychromes

Europe, circa 1900

Hauteur : 49,5 cm

**Provenance** : Ancienne collection d'un diplomate français.

1 200/1 500 €

La partie supérieure est découpée en courbes et contre-courbes formant des festons. La structure en bois est recouverte de plaques de laiton ciselées et émaillées, à décor polychrome de motifs végétaux et calligraphiques. La pointe est décorée dans le goût turc d'un croissant de lune sommé d'une étoile.

**292**



**291**

**Reliure en argent filigrané et vermeil**

Argent filigrané et vermeil, velours

Inde ou Allemagne, XVIII<sup>e</sup>-XIX<sup>e</sup> siècle

Hauteur : 14,5 ; Largeur : 10 ; Profondeur : 4,5 cm

600/800 €

Ce livre de prière allemand présente une reliure en velours ornementée d'un riche décor filigrané en argent et vermeil ; celui-ci se compose de quatre écoinçons à décor de bouquets ornés de grappes de raisins ainsi qu'un fermoir richement décoré d'étoiles, de fleurs et de volutes.

Il est difficile d'attribuer précisément les lieux de production d'argent filigrané, ces objets ayant souvent été faits pour l'export et la technique ayant été utilisée dans nombre de pays. Cependant, on attribue la production d'un grand nombre d'objets en argent filigrané à la région de Goa.

**291**



293

**293**

**Pendule orientaliste à figure de cavalier**

Régule, cadran émaillé  
Europe, XIX<sup>e</sup> siècle  
Hauteur : 72 ; Largeur : 60 cm

1 500/2 000 €

Cette pendule figure un cavalier oriental coiffé d'un turban et armé d'un sabre sur sa monture cabrée. La figure possède de nombreux détails finement ciselés, jusque sur la crinière du cheval ou encore le décor de ses protections d'avant-bras. Des trophées militaires ornent le socle de part et d'autre du cadran de l'horloge.  
(Accidents et manques)

**294**

**Turc en bois sculpté**

Bois, pigments polychromes  
Europe, XIX<sup>e</sup> siècle  
Hauteur : 18,5 cm

600/800 €



294





295

**295**

**Couple de personnages orientaux en biscuit de Sèvres**

Porcelaine

France, Sèvres, XIX<sup>e</sup> siècle

Hauteur du plus grand : 36,5 cm

1 500/2 000 €

Ils portent sur les socles les marques de « SEVRES » en creux dans des cartouches, ainsi que les initiales « AL » pour l'un et « VP » pour l'autre. (Restaurations aux mains)

**296**

**Ceinture en argent niellé**

Argent niellé

Russie, circa 1900

Longueur : 36 cm

300/500 €

La boucle comporte une inscription en cyrillique et le fermoir est constitué d'un couteau miniature.



296



**297**

**OTTO VON FABER DU FAUR (1828-1901)**

*Le retour des vainqueurs*

Huile sur toile dans cadre mouluré et doré

Signée en bas à gauche

Allemagne, XIX<sup>e</sup> siècle

Hauteur : 98 ; Largeur : 278 cm

30 000/35 000 €

Cette toile monumentale du peintre militaire allemand Otto Von Faber du Faur illustre une parade de vainqueurs, défilant dans la ville, acclamés par la foule. Un groupe de prisonniers en chaînes interrompt la file dynamique des cavaliers dont les silhouettes se découpent sur un mur blanchi à la chaux. Le traitement de la peinture par touches vives de couleur met en exergue la force des corps et des expressions.

Né à Ludwigsburg, Otto Von Faber du Faur est lui-même fils de peintre militaire. Il quitte l'armée en

1866, mais il assiste à la guerre de Prusse de 1870 en qualité d'observateur artistique. Il s'intéresse également aux grandes scènes historiques, telles que les guerres napoléoniennes ; en 1878, il réalise un portrait équestre du Prince Héritier d'Allemagne à taille réelle. Des œuvres d'Otto Von Faber du Faur sont conservées au Musée du Luxembourg et à la Neue Pinakothek de Munich. Ses dimensions monumentales et la grande qualité de son traitement font de cette toile une oeuvre exceptionnelle dans la production de cet artiste.



298

298

**Homme au turban**

Aquarelle, cadre sculpté et doré

École Française, XIX<sup>e</sup> siècle

Hauteur page : 44 ; Hauteur miniature : 29

Largeur page : 30 cm ; Largeur miniature : 15 cm

400/600 €

Cette aquarelle est probablement extraite d'un album sur les costumes turcs composé à la manière de l'album *Costumes Turcs* conservé au British Museum à Londres.

299

**Georg Wilhelm BAUERNFEIND (1728-1763)**

**L'Enlèvement**

Dessin à la mine de plomb sur papier signé

Allemagne ou Danemark, milieu du XVIII<sup>e</sup> siècle

Hauteur avec cadre : 65,5 ;

Largeur avec cadre : 55,5 cm

2 000/3 000 €

La scène représente un homme armé enlevant un beau jeune homme évanoui. Signé en bas à droite « G. Bauernfeind », il porte l'inscription : « Gefect in einer Moschee von Cairo ».

Georg Bauernfeind, graveur né à Nuremberg, était au service du roi du Danemark dont il a réalisé le portrait. L'inscription à la plume est probablement un ajout postérieur car l'artiste serait mort durant son voyage vers l'orient.



301



299

300

**Jacques Firmin BEAUVARLET (1731-1797) d'après Carle VAN LOO**

**La Sultane**

Gravure

Seconde Moitié du XVIII<sup>e</sup> siècle

Hauteur avec cadre : 56 ; Largeur avec cadre : 44,5 cm

800/1 200 €

Elle porte les inscriptions : « Peint par Carle Venloo premier peintre du Roy / Gravé par J. Beauvarlet Graveur du Roy ». Ainsi que le texte : « La Sultane. Dédié à Monsieur le marquis de Maligny,

Conseiller d'Etat ordinaire d'Epée, Commandeur des ordres du Roy, Directeur et ordonnateur général des Bâtiments de sa Majesté, Jardins, Arts, Académies, et Manufactures Royales, Lieutenant Général des Provinces de Beauce et d'Orléans, Gouverneur et Capitaine des Ville et Château Royal de Blois. Par son très humble et très obéissant Serviteur Beauvarlet. Se vend à Paris chez l'Auteur, Rue du Petit Bourbon attenant la foire Saint-Germain. »

Cette gravure reprend « Madame Pompadour en sultane » dite « La Tasse de Café », peinte par Carle Van Loo vers 1750, pour le château de Bellevue de la Marquise de Pompadour à Meudon. Ce dessus-de-porte, qui décorait la « Chambre turque » du château, est aujourd'hui conservé au Musée de l'Ermitage de Saint-Petersbourg.

301

**Gravure orientaliste d'après un dessin de Louis-François CASSAS (1756-1827)**

France, XIX<sup>e</sup> siècle

Hauteur page : 52 ; Largeur page : 74 cm

200/300 €

Elle porte les mentions « Dessiné par L.F. Cassas / Gravé par Levasseur / 2e. Ve. / N° 96 ».

La scène représente l'arrivée du Sultan Abdul Hamid Ier entouré de janissaires.



300

302

**Boîte en écaille ornée d'une miniature à scène de bataille**

Pigments polychromes sur papier, métal doré, écaille

Europe, circa 1800

Diamètre : 7,6 cm

400/600 €

Cette boîte circulaire en écaille de tortue est ornée d'une miniature représentant une scène de bataille opposant des Occidentaux à des guerriers ottomans.



302



303



304

303

**Portrait du Sultan Mahomet Khan I<sup>er</sup> provenant de l'album de John Young**

Gravure rehaussée à l'aquarelle

France, XIX<sup>e</sup> siècle

Hauteur à vue : 42 ; Largeur à vue : 30 cm

1 000/2 000 €

Elle représente le « Sultan Mahomet Khan I<sup>er</sup>, cinquième Empereur Ottoman », au-dessus d'une scène de bataille dans un cartouche.

304

**Portrait du Sultan Achmet Khan I<sup>er</sup> provenant de l'album de John Young**

Gravure rehaussée à l'aquarelle

France, XIX<sup>e</sup> siècle

Hauteur à vue : 42 ; Largeur à vue : 30 cm

1 000/2 000 €

Elle représente le « Sultan Achmet Khan I<sup>er</sup>, Quatorzième Empereur Ottoman », au-dessus d'une vue d'Hagia Sophia à Istanbul.

305

**Portrait du Sultan Mustapha Khan provenant de l'album de John Young**

Gravure rehaussée à l'aquarelle

France, XIX<sup>e</sup> siècle

Hauteur à vue : 42 ; Largeur à vue : 30 cm

1 000/2 000 €

Elle représente le « Sultan Mustapha Khan I<sup>er</sup>, Quinzième empereur Ottoman », tenant un livre, au-dessus d'une vue de ville.



305



306



308



307



309

306

**Boris NOVIKOFF** (1888-1966)

*Vue d'Hagia Sophia*

Aquarelle sur papier, cadre en bois et plâtre mouluré et doré

École orientaliste, signé et daté 1925

Hauteur peinture à vue : 23 ;

Largeur peinture à vue : 34 cm

800/1 200 €

Cette aquarelle figure une esplanade ouvrant sur Hagia Sophia au cœur de la végétation. Elle est signée et datée en bas à droite.

Boris Novikoff, formé à l'Académie des Beaux-Arts de Leningrad, se réfugie au Liban lors de la Révolution Russe de 1917.

Il s'installe alors à Beyrouth où il passera sa vie.

Il reçoit en 1963 l'Ordre National du Cèdre pour son travail d'artiste.

307

**Album de dessins sur le monde ottoman**

Encre, crayon et aquarelle sur papier

Ecole orientaliste, XIXe siècle

Hauteur : 17,5 ; Largeur : 25,5 ; Profondeur : 1,3 cm

800/1 200 €

Il comporte cinquante-trois pages de croquis annotés comprenant des scènes de la vie quotidienne, des études de costumes, des croquis de paysages, de panoramiques, d'architectures ou de bateaux à Lemnos, Smyrne, Mithilin, Constantinople...

308

**Album de dessins sur le monde ottoman**

Crayon sur papier, reliure en cuir

Constantinople, XIXe siècle

Daté et signé

Hauteur : 20 ; Largeur : 29,5 ; Profondeur : 1,8 cm

800/1 200 €

Album comportant dix-huit dessins de Constantinople au crayon, notamment de Buyuk-Dere, Eyupp, Tour de Leandre... La première page comporte les mentions : « Constantinople, du 5 octobre 1872 au 11 août 1875 / Croquis exécutés par Madame Hassani, dame d'Honneur à la cour impériale du Brésil qui m'en a fait don le 19 septembre 1908 » et signé.

309

**LEHNERT & LANDROCK**

**Ensemble de photos orientalistes**

Egypte et Tunisie, XXe siècle

Hauteur de la plus grande : 20 ;

Largeur de la plus grande : 40 cm

400/500 €

Ce lot comprend huit photographies de monuments, paysages et scènes du quotidien en Égypte, et une photographie d'une scène de rue à Tunis, par le duo de photographes Rudolf Franz Lehnert (1878-1948) et Ernst Heinrich Landrock (1878-1966).

310

**Hassan EL GLAOU**

(né en 1923)

*Carte de vœux*

Aquarelle, gouache et feutre sur papier cartonné

XXe siècle

Hauteur : 24,2 ; Largeur : 16,5 cm

80/120 €

Cette carte de vœux annotée et signée par l'artiste représente un cavalier sur son cheval cabré.



310



311

**Henri PONTOY (1888-1968)**

**Scène de souk devant les remparts**

Technique mixte sur papier, cadre en bois

Maroc, daté 1937

Hauteur : 45 ; Largeur : 59 cm

2 500/3 000 €

Cette œuvre, signée et datée en bas à gauche « Pontoy 1937 », représente une scène de souk devant les arcades d'une ville marocaine.

Henri Pontoy est un peintre formé à l'École des Beaux-Arts de Paris auprès de Luc-Olivier Merson et fortement influencé par la peinture de plein-air de l'École de Barbizon. En 1924, il bénéficie d'une bourse de la Société coloniale des Artistes

français qui lui permet de voyager au Maghreb. Il s'installe à Fès où il brosse des scènes typiques, au pittoresque bigarré typiquement orientaliste. Il dédie ainsi la majeure partie de sa vie et de son œuvre au Maroc, où il demeure jusqu'en 1965.



**312**

**Cabinet de présentation levantin**

Bois, nacre et os

Levant, XIX<sup>e</sup> siècle

Hauteur : 201 ; Largeur : 100 cm

3 000/4 000 €

Ce meuble à deux corps en bois tourné et ajouré est orné de cartouches calligraphiques, d'étoiles et de rinceaux incrustés de nacre et d'os. Sa forme architecturée se compose, pour sa partie inférieure, d'arches polylobées ceintes de balustrades sur deux registres. La partie supérieure, reliée au cabinet par deux écoinçons à volutes, présente une galerie à arcatures inspirée de l'architecture religieuse islamique.



**313**

**Important meuble oriental avec miroir**

Bois, miroir, os, nacre, ébène

Levant, XIX<sup>e</sup> siècle

Hauteur : 207 ; Largeur : 115 cm

3 000/5 000 €

Ce meuble architecturé se compose de deux parties distinctes : un soutènement en forme d'arcature et un miroir inscrit dans un cadre en arc persan. De nombreuses incrustations en os, nacre et ébène ainsi que des motifs végétaux gravés et sculptés ornent la surface du meuble. Une étoile d'ébène incrustée de damiers et de rinceaux couronne l'ensemble.





**314**

**Meuble-vitrine Espagnol des ateliers Linares**

Bois, os, nacre, ébène, pigments

Espagne, XIX<sup>e</sup> siècle

Hauteur : 145 ; Largeur : 100 ; Profondeur : 40 cm

2 000/3 000 €

Ce meuble-vitrine à pans coupés évoque l'architecture islamique religieuse de par sa forme et son ornementation. Au-dessus des arches polylobées vitrées du corps du meuble se trouve une frise de cartouches incrustés d'inscriptions calligraphiques nasrides. Une étiquette du marchand Emilio Ruiz (Alhambra, 64, Grenade) a été conservée au dos du meuble.





315



316



315

**Table hexagonale Espagnole**

Bois, bois teinté, ébène, os  
Espagne, XIX<sup>e</sup> siècle  
Hauteur : 58 ; Diamètre : 45 cm

1 500/2 000 €

Cette table hexagonale à plateau incrusté d'étoiles, de rosaces et de cartouches calligraphiques aux inscriptions nasrides comporte des arcatures au niveau de son piétement. Une étoile à six branches relie les pieds entre eux.

316

**Table Ottomane décagonale**

Bois, bois teinté, ébène, nacre  
Monde Ottoman, circa 1900  
Hauteur : 77 ; Diamètre : 60 cm

1 500/2 000 €

Le plateau de cette table décagonale possède un médaillon calligraphique central, cerclé de panneaux à motifs végétaux symétriques en nacre incrustée d'ébène. Des cartouches à décor d'arabesques affrontées, cette fois en ébène incrustée de nacre, ornent la ceinture du meuble. Le plateau s'ouvre pour découvrir un compartiment recouvert de velours cramoisi.



317

**317**  
Broderie Ottomane - *Bohça*

Fils de soie polychromes sur lin  
Turquie, XVII<sup>e</sup> siècle  
Hauteur : 163 ; Largeur : 40 cm

4 000/6 000 €

À décor de grandes tulipes rouges et de fleurs composites bleues alternées, encadrées par une frise de motifs végétaux.

Pour un tissu au décor très similaire, voir : TAYLOR R. (1993), *Ottoman embroidery*, Germany : Interlink Books, p. 169.

(Restaurations anciennes, petits manques et usures, monté sur châssis)



318

**318**  
Broderie Ottomane - *Bohça*

Fils de soie polychromes sur lin  
Turquie, XVII<sup>e</sup> siècle  
Hauteur : 147,5 ; Largeur : 42,5 cm

2 000/3 000 €

À décor de grandes fleurs composites polychromes, encadrées par une frise de motifs végétaux.

Pour un tissu au décor très similaire, voir : TAYLOR R. (1993), *Ottoman embroidery*, Germany : Interlink Books, p. 80.

(Petits manques et usures, monté sur châssis)



319

**319**  
Broderie Ottomane - *Bohça*

Fils de soie polychromes sur lin  
Monde Ottoman, XVII<sup>e</sup> siècle  
Hauteur : 135 ; Largeur : 42 cm

4 000/6 000 €

À décor de tulipes rouges et de fleurs composites bleues alternées, encadrées par une frise de motifs végétaux.

(Légèrement réduite, petits manques et usures, monté sur châssis)



320

**320**

**Grande broderie Ottomane - Bohça**

Toile de lin et broderie de fils de soie  
 Monde Ottoman, XVIII<sup>e</sup> siècle  
 Hauteur : 210 ; Largeur : 120 cm

2 500/3 000 €

Cette grande broderie en trois lés est ornée d'un semis de fleurs.

Pour des textiles de composition et de décor semblables, voir : Bilgi H. et Zambak I. (2012), *Ottoman Embroideries in the Sadberk Hanım Museum Collection... skill of the hand, delight of the eye*, Sadberk Hanım Museum, n° 8 et 10, pp. 72-76.

(Déchirures, usures et petits manques)



321

**321**

**Belle broderie Ottomane - Bohça**

Toile de lin brodée de fils de soie et d'argent  
 Monde Ottoman, XVIII<sup>e</sup> siècle  
 Hauteur : 110 ; Largeur : 105 cm

500/600 €

Ce bohça présente un décor végétal tournoyant. Les bohça servaient aux femmes de housses pour ranger leur linge. Leurs dimensions varient selon leur usage.

(Petites déchirures, usures et manques)



322



323



324



324 - Détail

### **322**

#### **Broderie Ottomane aux fils de métal**

Textile brodé de fils de couleur et de fils de métal  
Monde Ottoman, Fin du XIX<sup>e</sup> siècle  
Hauteur : 220 ; Largeur : 155 cm

1 200/1 500 €

Elle présente un décor brodé de fils de métal, composé d'un fond de motifs végétaux et d'une frise de motifs *boteh* formant un cartouche. Au centre du cartouche sont figurés une *tughra* et quatre médaillons d'angle représentant des mosquées.

### **323**

#### **Panneau de soie Safavide au semis de fleurettes**

Soie brochée sur satin  
Iran, Fin du XVII<sup>e</sup> siècle, Époque Safavide  
Hauteur : 85 ; Largeur : 33 cm

600/800 €

Ces luxueux tissus très fins aux motifs disposés en rangées servaient à confectionner de somptueux vêtements portés par les courtisans à la cour d'Ispahan.

Un textile similaire est conservé au Kunstgewerbemuseum de Berlin, et publié dans R. NEUMAN & G. MURZA, *Persische Seiden*, Leipzig, 1988, N°178.

(Petite déchirure, sinon très bonne conservation)

### **324**

#### **Textile Persan**

Tissage de soie  
Iran, XVIII<sup>e</sup>-XIX<sup>e</sup> siècle  
Hauteur : 80 ;  
Largeur : 32 cm

400/600 €

Ce précieux textile présente un décor de trilles et de fleurs alternées. Il porte au dos deux étiquettes en persan ainsi que les traces d'un tampon dans la partie basse.



325

**325**

**Suzani**

Fils de soie polychromes sur coton  
Asie centrale, Début du XIX<sup>e</sup> siècle  
Hauteur : 128 ; Largeur : 210 cm

500/600 €

Cette partie de portière dite *suzani*, qui signifie « travail à l'aiguille », se compose de bandes de coton fin, brodées aux points de chaînette rouge, rose, bleu, vert et écru formant des motifs floraux. (Découpe et petites usures)



326

**326**

**Suzani**

Fils de soie polychromes sur coton  
Asie centrale, XIX<sup>e</sup> siècle  
Hauteur : 145 ; Largeur : 104 cm

800/1 200 €

Cette broderie *suzani*, qui signifie « travail à l'aiguille », se compose de bandes de coton fin brodées aux points de chaînette rouge, orange, rose, bleu, vert et écru formant des motifs floraux. (Déchirure ancienne)

**327**

**Suzani**

Fils de soie polychromes sur coton  
Asie Centrale, XIX<sup>e</sup> siècle  
Hauteur : 155 ; Largeur : 120 cm

300/400 €

Cette broderie dite *suzani*, qui signifie « travail à l'aiguille », se compose de bandes de coton fin, brodées aux points de chaînette rouge, noir, orange, jaune, rose, bleu, vert et écru formant des motifs de tiges, de feuillages et de fleurs. (Déchirure, usures et petits manques)



327



328



329

**\*328**

**Kalamkar**

Textile peint d'après la technique du kalamkar

Coton peint et imprimé

Iran, XIX<sup>e</sup> siècle, Époque Qadjare

Hauteur : 253 ; Largeur : 253 cm

**Provenance** : Ancienne collection privée.

400/600 €

Plusieurs lés à décor de trois cyprès, dont la base est flanquée d'oiseaux et de lions dévorant des gazelles. Des motifs floraux et des soleils à visage occupent le reste de l'espace, délimité par des cartouches calligraphiques et des frises d'animaux réels et fantastiques : lion armé d'une épée devant un soleil levant (emblème de la dynastie qadjare), paons, éléphants, félins luttant contre des dragons.

**\*329**

**Textile de Kirman sur fond vert**

Textile brodé

Iran, Probablement Kirman, XIX<sup>e</sup> siècle

Hauteur : 190 ; Largeur : 160 cm

**Provenance** : Ancienne collection privée.

1 000/2 000 €

Textile à décor brodé de fils de couleurs, orné en son centre d'une mandorle de fleurs composites et bordé de motifs *boteh*. Des frises florales encadrent la composition.  
(Petits manques et tâches)



330

**330**

**Broderie en point de chaînette**

Fils de soie polychromes et fils d'argent sur soie

Iran, XIX<sup>e</sup> siècle

Hauteur : 115 ; Largeur : 119 cm

400/600 €

Cette broderie de fils de soie et de fils d'argent sur fond aubergine est à décor de *boteh* et d'un semis de fleurs polychromes.



331



332



333

**\*331**

**Paire de grands panneaux aux arbres fleuris de Kirman**

Laine brodée  
Iran, Probablement Kirman, XIX<sup>e</sup> siècle  
Hauteur : 260 ; Largeur : 83 cm

**Provenance :** Ancienne collection privée.

1 000/1 200 €

Deux grands panneaux de tissu rouge brodé de fils polychromes. Leur décor végétal luxuriant se compose d'un grand arbre fleuri, flanqué de *boteh* et encadré de frises végétales.

**\*332**

**Tenture brodée, dite *Pateh de Kirman***

Iran, probablement Kirman, XIX<sup>e</sup> siècle  
Hauteur : 213 ; Largeur : 128 cm

**Provenance :** Ancienne collection privée.

1 000/2 000 €

Cette pièce est finement brodée en point de chaînette, sur coton fin, teinté en rouge cochenille. Elle est ornée d'une frise de *boteh* minuscules sur la bordure, de semis de fleurs formant les motifs de paons en majesté et d'oiseaux divers, affrontés au pied d'un cyprès. Cette composition est héritée de la fameuse disposition stylistique des samits de soie sassanides représentant souvent deux animaux affrontés autour d'un arbuste.

(Doublé, petits manques et usures)

**333**

**Grand *kalamkar* historié**

Textile peint et imprimé  
Iran, circa 1900  
Hauteur : 300 ; Largeur : 130 cm

800/1 200 €

Il comporte l'inscription calligraphiée « réalisé au mieux par l'atelier de Gholam Reza » dans un cartouche en haut. Le décor représente des scènes de la romance de Khosrow et Chirin : dans la partie supérieure, Farhad sculptant la montagne, au centre Chirin sur un cheval s'abritant sous une ombrelle, et dans la partie inférieure, probablement Khosrow tué par son fils Shiroyeh.

**334**

**Broderie**

Lin et soie  
Maroc, Fez, XIX<sup>e</sup> siècle  
Hauteur : 125 ; Largeur : 102 cm

400/600 €

Elle présente un décor géométrique.  
(Une partie rapiécée, tache, petits manques et usures)



334



# conditions de vente et enchères

Boisgirard - Antonini est une société de ventes volontaires de meubles aux enchères publiques régie par la loi du 10 juillet 2000. En cette qualité Boisgirard - Antonini agit comme mandataire du vendeur qui contracte avec l'acquéreur.

Les rapports entre Boisgirard - Antonini et l'acquéreur sont soumis aux présentes conditions générales d'achat qui pourront être amendées par des avis écrits ou oraux qui seront mentionnés au procès verbal de vente.

## 1 - Le bien mis en vente

a) Les acquéreurs potentiels sont invités à examiner les biens pouvant les intéresser avant la vente aux enchères, et notamment pendant les expositions. Boisgirard - Antonini se tient à la disposition des acquéreurs potentiels pour leur fournir des rapports sur l'état des lots.

b) Tous les biens sont vendus tels quels dans l'état où ils se trouvent au moment de la vente avec leurs imperfections ou défauts. Aucune réclamation ne sera possible relativement aux restaurations d'usage et petits accidents. Il est de la responsabilité des futurs enchérisseurs d'examiner chaque bien avant la vente et de compter sur leur propre jugement aux fins de vérifier si chaque bien correspond à la description. Le ré-entoilage, le parquetage ou le doublage constituant une mesure conservatoire et non un vice ne seront pas signalés. Les dimensions sont données à titre indicatif, notamment en ce qui concerne les œuvres encadrées.

c) Les indications données par Boisgirard - Antonini sur l'existence d'une restauration, d'un accident ou d'un incident affectant le lot, sont exprimées pour faciliter son inspection par l'acquéreur potentiel et restent soumises à son appréciation personnelle ou à celle de son expert. L'absence d'indication d'une restauration, d'un accident ou d'un incident dans le catalogue, les rapports, les étiquettes ainsi que verbalement, n'implique nullement qu'un bien soit exempt de tout défaut présent, passé ou réparé. Inversement la mention de quelque défaut n'implique pas l'absence de tous autres défauts.

d) Les estimations sont fournies à titre purement indicatif et elles ne peuvent être considérées comme impliquant la certitude que le bien sera vendu au prix estimé ou même à l'intérieur de la fourchette d'estimations.

## 2 - La vente

a) En vue d'une bonne organisation des ventes, les acquéreurs potentiels sont invités à se faire connaître auprès de Boisgirard - Antonini, avant la vente, afin de permettre l'enregistrement de leurs données personnelles.

Boisgirard - Antonini se réserve de demander à tout acquéreur potentiel de justifier de son identité ainsi que de ses références bancaires.

Boisgirard - Antonini se réserve d'interdire l'accès à la salle de vente de tout acquéreur potentiel pour justes motifs.

b) Toute personne qui se porte enchérisseur s'engage à régler personnellement et immédiatement le prix d'adjudication augmenté des frais à la charge de l'acquéreur et de tous impôts ou taxes qui pourraient être exigibles.

Tout enchérisseur est censé agir pour son propre compte sauf dénonciation préalable de sa qualité de mandataire pour le compte d'un tiers, acceptée par Boisgirard - Antonini.

c) Le mode normal pour enchérir consiste à être présent dans la salle de vente.

Toutefois Boisgirard - Antonini pourra accepter gracieusement de recevoir des enchères par téléphone d'un acquéreur potentiel qui se sera manifesté avant la vente. Boisgirard - Antonini ne pourra engager sa responsabilité notamment si la liaison téléphonique n'est pas établie, est établie tardivement, ou en cas d'erreur ou d'omissions relatives à la réception des enchères par téléphone.

d) Boisgirard - Antonini ne pourra engager sa responsabilité notamment en cas d'erreur ou d'omission d'exécution d'un ordre écrit.

e) Dans l'hypothèse où un prix de réserve aurait été stipulé par le vendeur, Boisgirard - Antonini se réserve de porter des enchères pour le compte du vendeur jusqu'à ce que le prix de réserve soit atteint.

f) Boisgirard - Antonini dirigera la vente de façon discrétionnaire tout en respectant les usages établis.

Boisgirard - Antonini se réserve de refuser toute enchère, d'organiser les enchères de la façon la plus appropriée, de déplacer certains lots lors de la vente, de retirer tout lot de la vente, de réunir ou de séparer des lots.

En cas de contestation Boisgirard - Antonini se réserve de désigner l'adjudicataire, de poursuivre la vente ou de l'annuler, ou encore de remettre le lot en vente.

g) L'adjudicataire ne pourra obtenir la livraison du lot qu'après règlement de l'intégralité du prix.

En cas de remise d'un chèque ordinaire, seul l'encaissement du chèque vaudra règlement.

## 3 - Les incidents de la vente

a) Dans l'hypothèse où deux personnes auront porté des enchères identiques par la voix, le geste, ou par téléphone et réclament en même temps le bénéfice de l'adjudication après le coup de marteau, le bien sera immédiatement remis en vente au prix proposé par les derniers enchérisseurs, et tout le public présent pourra porter de nouvelles enchères.

b) Pour faciliter la présentation des biens lors de ventes, Boisgirard - Antonini pourra utiliser des moyens vidéo. Les photos du catalogue ne sont pas contractuelles.

En cas d'erreur de manipulation pouvant conduire pendant la vente à présenter un bien différent de celui sur lequel les enchères sont portées, Boisgirard - Antonini ne pourra engager leur responsabilité, et sera seul juge de la nécessité de recommencer les enchères.

## 4 - Prémption de l'État français

L'État français dispose d'un droit de prémption des œuvres vendues conformément aux textes en vigueur.

L'exercice de ce droit intervient immédiatement après le coup de marteau, le représentant de l'État manifestant alors la volonté de ce dernier de se substituer au dernier enchérisseur, et devant confirmer la prémption dans les 15 jours.

Boisgirard - Antonini ne pourra être tenu pour responsable des conditions de la prémption pour l'État français.

## 5 - L'exécution de la vente

a) En sus du prix de l'adjudication, l'adjudicataire (acheteur) devra acquitter par lot et par tranche dégressive les commissions et taxes suivantes :

1) Lots en provenance de l'Union européenne :  
Les frais seront dégressifs par tranche et par lot, de 22 % + TVA (soit 26,40 % TTC) jusqu'à 350 000 €, et de 15,50 % + TVA (soit 18,53 % TTC) au-delà de 350 000 €.

Les lots précédés d'un . sont vendus par un associé ou par un collaborateur de la Maison de vente.

Ces frais seront précisés avant la vente.

En cas de règlement par Carte Bleue étrangère, la Maison de Vente Boisgirard - Antonini facturera 1 % en sus du montant de l'adjudication.

2) Les lots précédés d'un \* seront assujettis à la TVA supplémentaire de 5,5 % s'ils restent en France ou en Union européenne

La TVA à l'import peut être rétrocédée à l'adjudicataire sur présentation des justificatifs d'exportation hors Union européenne dans les deux mois qui suivent la vente.

Le paiement du lot aura lieu au comptant, pour l'intégralité du prix, des frais et taxes, même en cas de nécessité d'obtention d'une licence d'exportation.

- L'adjudicataire pourra s'acquitter par les moyens suivants :

- en espèces : jusqu'à 1 000 € frais et taxes compris pour les ressortissants français et 15 000 € pour les ressortissants étrangers sur présentation de leurs papiers d'identité.

- par chèque ou virement bancaire.

- par carte de crédit : VISA - MASTERCARD.

b) Dans l'hypothèse où l'adjudicataire ne se sera pas fait enregistrer avant la vente, il devra communiquer les renseignements nécessaires dès l'adjudication du lot prononcée.

c) Il appartiendra à l'adjudicataire de faire assurer le lot dès l'adjudication. Il ne pourra recourir contre Boisgirard - Antonini, dans l'hypothèse du vol, de la perte ou de la dégradation de son lot, après l'adjudication.

d) Le lot ne sera délivré à l'acquéreur qu'après paiement intégral du prix des frais et des taxes.

Dans l'intervalle Boisgirard - Antonini pourra facturer à l'acquéreur des frais de dépôt du lot, et éventuellement des frais de manutention et de transport.

À défaut de paiement par l'adjudicataire, après mise en demeure restée infructueuse, le bien est remis en vente à la demande du vendeur sur folle enchère de l'adjudicataire défaillant ; si le vendeur ne formule pas cette demande dans un délai d'un mois à compter de l'adjudication, la vente est résolue de plein droit, sans préjudice de dommages intérêts dus par l'adjudicataire défaillant.

En outre, Boisgirard - Antonini se réserve de réclamer à l'adjudicataire défaillant, à son choix :

- des intérêts au taux légal majoré de cinq points.

- le remboursement des coûts supplémentaires engendrés par sa défaillance.

- le paiement de la différence entre le prix d'adjudication initial et le prix d'adjudication sur folle enchère s'il est inférieur, ainsi que les coûts générés par les nouvelles enchères.

Boisgirard - Antonini se réserve d'exclure de ses ventes futures, tout adjudicataire qui aura été défaillant ou qui n'aura pas respecté les présentes conditions générales d'achat.

Il est vivement demandé aux adjudicataires de procéder à un enlèvement le plus rapide possible de leurs achats, afin de limiter les frais de stockage qui sont à leur charge.

Les achats de petits volumes seront transportés chez Boisgirard - Antonini où ils seront gardés à titre gracieux pendant un mois. Passé ce délai, des frais de dépôt seront supportés par les acquéreurs au tarif de 3 € par jour et par lot.

L'entreposage des lots ne saurait engager en aucune façon la responsabilité de la SVV Boisgirard - Antonini. Pour les ventes à Drouot, les objets sont à retirer au magasinage de l'Hôtel Drouot, dont les frais sont à la charge des acheteurs.

Tout lot non vendu et non retiré dans le mois qui suit la vente, sera placé au garde-meuble. Frais à la charge du propriétaire.

## 6 - Propriété intellectuelle - reproduction des œuvres

Boisgirard - Antonini est propriétaire du droit de reproduction de leur catalogue.

Toute reproduction de celui-ci est interdite et constitue une contrefaçon à son préjudice.

En outre Boisgirard - Antonini dispose d'une dérogation légale leur permettant de reproduire dans son catalogue les œuvres mises en vente, alors même que le droit de reproduction ne serait pas tombé dans le domaine public.

## 7 - Compétences législative et juridictionnelle

La loi française seule régit les présentes conditions générales d'achat.

Toute contestation relative à leur existence, leur validité, leur opposabilité à tout enchérisseur et acquéreur, et à leur exécution sera tranchée par le tribunal compétent du ressort de Paris (France).

# terms of sale and bids

Boisgirard - Antonini is a company of voluntary auction sales regulated by the law of the 10 July 2000.

In such capacity Boisgirard - Antonini acts as the agent of the seller who contracts with the buyer.

The relationships between Boisgirard - Antonini and the buyer are subject to the present general conditions of purchase which can be modified by saleroom notices or oral indications given at the time of the sale, which will be recorded in the official sale record.

## 1 - Goods for auction

a) The prospective buyers are invited to examine any goods in which they may be interested, before the auction takes place, and notably during the exhibitions.

Boisgirard - Antonini is at disposal of the prospective buyers to provide them with reports about the conditions of lots.

b) Description of the lots resulting from the catalogue, the reports, the labels and the verbal statements or announcements are only the expression by Boisgirard - Antonini of their perception of the lot, but cannot constitute the proof of a fact.

c) The statements by made Boisgirard - Antonini about any restoration, mishap or harm arisen concerning the lot are only made to facilitate the inspection thereof by the prospective buyer and remain subject to his own or to his expert's appreciation.

All the lots above 5 000 Euros have been submitted to the Art Loss Register.

Notes in English are neither complete nor accurate, but are just an approximate description for English-speaking buyers. The condition of the pieces is not mentioned.

The absence of statements Boisgirard - Antonini by relating to a restoration, mishap or harm, whether made in the catalogue, condition reports, on labels or orally, does not imply that the item is exempt from any current, past or repaired defect.

Inversely, the indication of any defect whatsoever does not imply the absence of any other defects.

d) Estimates are provided for guidance only and cannot be considered as implying the certainty that the item will be sold for the estimated price or even within the bracket of estimates.

e) Attributions have been made taking into account scientific and artistic knowledge at the date of the sale. Claims will not be accepted for ordinary restorations and minor damages to lots, considering that buyers are given the opportunity to assess the condition of the lots at the time of the pre-sale exhibition.

The condition of antiquities, early ceramics, metalwork, glass and textiles is not guaranteed, since most of the pieces are commonly damaged. Necklaces are recomposed with ancient elements. Dimensions are given for information only, especially concerning the framed paintings.

## 2 - The sale

a) In order to assure the proper organisation of the sales, prospective buyers are invited to make themselves known to Boisgirard - Antonini before the sale, so as to have their personal identity data recorded.

Boisgirard - Antonini reserves the right to ask any prospective buyer to justify his identity as well as his bank references.

Boisgirard - Antonini reserves the right to refuse admission to the auction sales premises to any prospective buyer for legitimate reasons.

b) Any person who is a bidder undertakes to pay personally and immediately the hammer price increased by the costs to be born by the buyer and any and all taxes or fees/expenses which could be due.

Any bidder is deemed acting on his own behalf except when prior notification, accepted by Boisgirard - Antonini is given that he acts as an agent on behalf of a third party.

c) The usual way to bid consists in attending the sale on the premises.

However, Boisgirard - Antonini may graciously accept to receive some bids by telephone from a prospective buyer who has expressed such a request before the sale.

Boisgirard - Antonini will bear no liability/responsibility whatsoever, notably if the telephone contact is not made, or if it is made too late, or in case of mistakes or omissions relating to the reception of the telephone.

For variety of purposes, Boisgirard - Antonini reserves its right to record all the telephone communications during the auction. Such records shall be kept until the complete payment of the auction price, except claims.

d) Boisgirard - Antonini will bear no liability/responsibility in case of mistakes or omission of performance of the written order.

e) In the event where a reserve price has been stipulated by the seller, Boisgirard - Antonini reserves the right to bid on behalf of the seller until the reserve price is reached.

f) Boisgirard - Antonini will conduct auction sales at their discretion, in accordance with established practices.

Boisgirard - Antonini reserves the right to refuse any bid, to organise the bidding in such manner as may be the most appropriate, to move some lots in the course of the sale, to withdraw any lot in the course of the sale, to combine or to divide some lots in the course of the sale.

In case of challenge or dispute, Boisgirard - Antonini reserves the right to designate the successful bidder, to continue the bidding or to cancel it, or to put the lot back up for bidding.

No lot will be delivered to the buyer until full payment has been made.

In case of payment by an ordinary draft/check, payment will be deemed made only when the check will have been cashed.

## 3 - The incidents of the sale

a) In case two bidders have bidden vocally, by mean of gesture or by telephone for the same amount and both claim title to the lot, after the bidding the lot, will immediately be offered again for sale at the previous last bid, and all those attending will be entitled to bid again.

b) So as to facilitate the presentation of the items during the sales, Boisgirard - Antonini will be able to use video technology.

Should any error occur in operation of such, which may lead to show an item during the bidding which is not the one on which the bids have been made, Boisgirard - Antonini shall bear no liability/responsibility whatsoever, and will have sole discretion to decide whether or not the bidding will take place again.

## 4 - Pre-emption of the French state

The French state is entitled to use a right of pre-emption on works of art, pursuant to the rules of law in force.

The use of this right comes immediately after the hammer stroke, the representative of the French state expressing then the intention of the State to substitute for the last bidder, provided he confirms the pre-emption decision within fifteen days.

Boisgirard - Antonini will not bear any liability/responsibility for the conditions of the pre-emption by the French State.

## 5 - The performance of the sale

a) In addition to the lot's hammer price, the buyer must pay the following costs and fees/taxes:

1) Lots from the EEC:

The buyer must pay Boisgirard - Antonini, in addition to the hammer price, commission of 22% excl. Tax of the sale price up to 550 000 Euros and 18,53% excl. Tax above 550 000 Euros.

By credit card, Boisgirard - Antonini, will charge 1% in addition to the hammer price.

2) The taxes (VAT on commissions and VAT on importation) can be retroceded to the purchaser on presentation of written proof of exportation outside the EEC.

An EEC purchaser who will submit his intra-Community VAT number will be exempted from paying the VAT on commissions.

The payment of the lot will be made cash, for the whole of the price, costs and taxes, even when an export licence is required.

The purchaser will be authorized to pay by the following means:

- in cash: up to 1 000 euros, costs and taxes included, for French citizen, up to 15 000 euros, costs and taxes included, for foreign citizen on presentation of their identity papers.

- By cheque or bank transfer.

- By credit card: VISA, MASTERCARD.

b) Should the buyer have neglected to give his personal information before the sale, he will have to give the necessary information as soon as the sale of the lot has taken place.

c) The lot must to be insured by the buyer immediately after the purchase. The buyer will have no recourse against Boisgirard - Antonini, in the event where, due to a theft, a loss or a deterioration of his lot after the purchase.

d) The lot will be delivered to the buyer only after the entire payment of the price, costs and taxes.

In the meantime Boisgirard - Antonini may invoice to the buyer the costs of storage of the lot, and if applicable the costs of handling and transport.

Should the buyer fail to pay the amount due, and after notice to pay has been given by Boisgirard - Antonini to the buyer without success, at the seller's request, the lot is re-offered for sale, under the French procedure known as "procédure de folle enchère". If the seller does not make this request within a month from the date of the sale, the sale will be automatically cancelled, without prejudice to any damages owed by the defaulting buyer.

In addition, Boisgirard - Antonini reserves the right to claim against the defaulting buyer, at their option:

- interest at the legal rate increased by five points,

- the reimbursement of additional costs generated by the buyer's default,

- the payment of the difference between the initial hammer price and the price of sale after "procédure de folle enchère" if it is inferior as well as the costs generated by the new auction.

Boisgirard - Antonini reserves the right to exclude from any future auction, any bidder who has been a defaulting buyer or who has not fulfilled these general conditions of purchase.

e) For items purchased which are not collected within seven days from after the sale (Saturdays, Sundays and public holidays included), Boisgirard - Antonini will be authorized to move them into a storage place at the defaulting buyer's expense, and to release them to same after payment of corresponding costs, in addition to the price, costs and taxes.

## 6 - Intellectual Property Right - Copyright

The copyright in any and all parts of the catalogue is the property of Boisgirard - Antonini. Any reproduction thereof is forbidden and will be considered as counterfeiting to their detriment.

Furthermore, Boisgirard - Antonini benefits from a legal exception allowing them to reproduce the lots for auction sale in their catalogue, even though the copyright protection on an item has not lapsed.

## 7 - Law and Jurisdiction

These Conditions of purchase are governed by French law exclusively.

Any dispute relating to their existence, their validity and their binding effect on any bidder or buyer shall be submitted to the exclusive jurisdiction of the Courts of France.





J. v. Fahn in Fann