

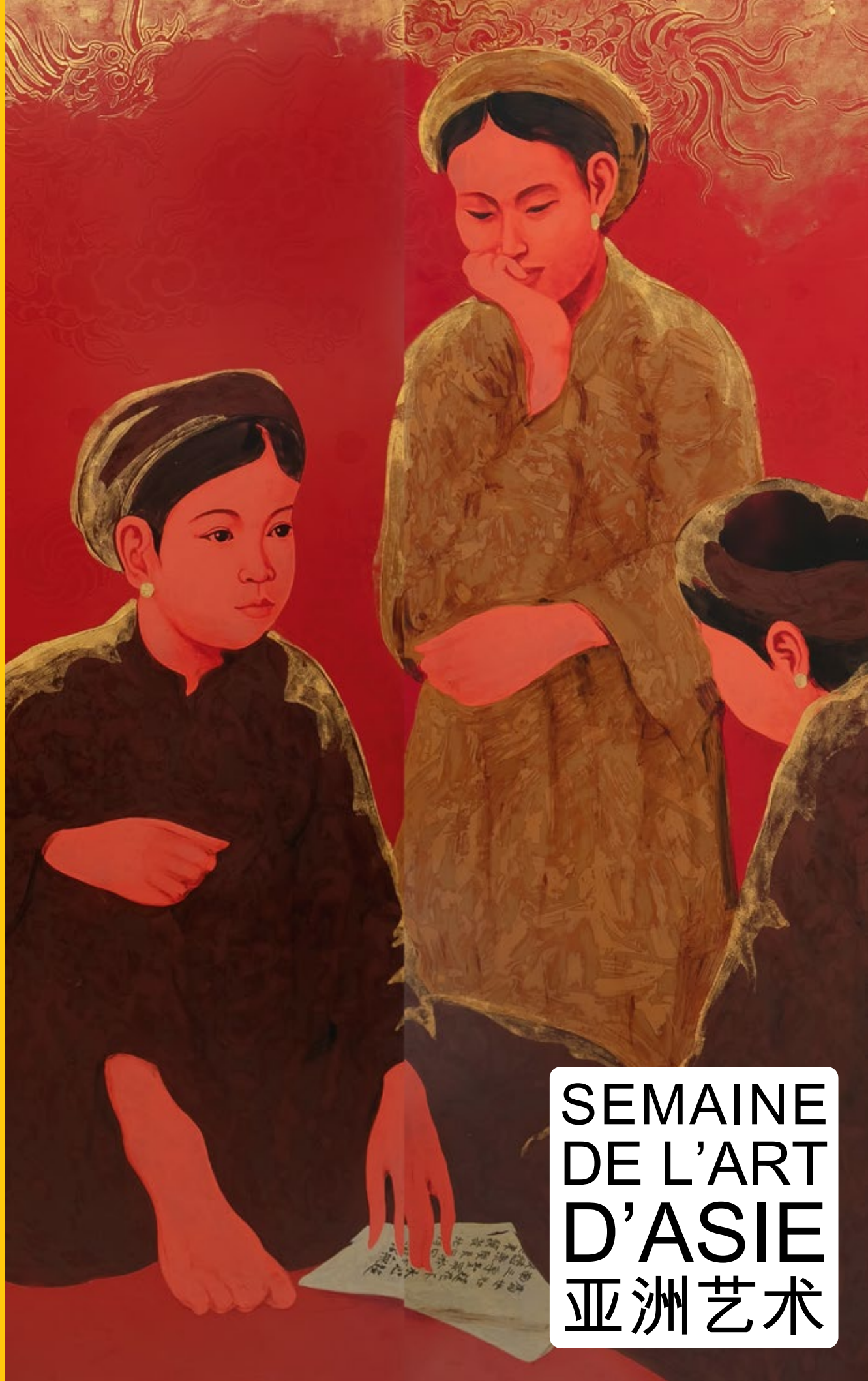
BOISGIRARD-ANTONINI

PARIS - NICE

AUCTION HOUSE

DROUOT

MERCREDI
17 JUIN 2020



SEMAINE
DE L'ART
D'ASIE
亚洲艺术

The background of the entire page is a painting. It depicts a boat on a body of water. The boat's hull is dark brown, and its deck is a mix of brown and grey tones. A person is visible in the background, leaning over the side of the boat. The water is rendered with various shades of blue, brown, and white, suggesting movement and reflection. The overall style is expressive and somewhat abstract, with visible brushstrokes and a rich color palette.

OCTOBRE
2020

PEINTRES D'ASIE
VIETNAM
CHINE
JAPON & CORÉE

NOUS RECHERCHONS

BOISGIRARD - ANTONINI

AUCTION HOUSE

PARIS - NICE

PRINTEMPS ASIATIQUE 亚洲艺术

Mercredi 17 juin 2020 à 10H & 13H
À PARIS - 4 VENTES ÉVÈNEMENTS - À HUIS CLOS
En ouverture de la Semaine de l'Art d'Asie

10H - JAPON & CORÉE [lots 1 à 93]

13H - CHINE & HIMALAYA [lots 94 à 257]

Suivie de - PEINTRES & ART MODERNE DE L'ASIE [lot 258 à 361]

Suivie de - VIETNAM (dont OR et OPIUM) & SUD-EST ASIATIQUE [lots 362 à 535]

L'INTÉGRALITÉ DU CATALOGUE, TOUS LES LOTS, DESCRIPTIFS ET IMAGES
SONT DISPONIBLES SUR WWW.BOISGIRARD-ANTONINI.COM

VENTES À HUIS CLOS RETRANSMISES EN DIRECT SUR :

DROUOT
DIGITAL
Live

 **interencheres**

invaluable
The world's premier auctions and galleries

Directeur du Département Arts de l'Asie
Thibault Duval

Tél.: +33(0)1 47 70 81 36
thibault.duval@ba-paris.com

Commissaires-priseurs

Isabelle Boisgirard & Pierre-Dominique Antonini

1, rue de la Grange Batelière - 75009 Paris

Tél.: +33(0)1 47 70 81 36 / contact@ba-paris.com

www.boisgirard-antonini.com

SVV Boisgirard et Associés - N° agrément 2001-022 - RCS B 441 779 196



ÉDITO

Le mois de Juin arrive et, avec lui, le « Printemps Asiatique », transposition française de l'« Asia Week » de New York. Pour la quatrième fois consécutive, notre Département « Arts de l'Asie » y prendra part en organisant la vente inaugurale. Ce faisant, il proposera aux amateurs comme aux collectionneurs avisés, plus de 550 lots rigoureusement sélectionnés.

Avec quatre ventes par année, une vingtaine de journées d'expertises et environ 2000 objets présentés, notre Département « Arts de l'Asie » confirme plus que jamais sa croissance importante et son positionnement parmi les leaders du marché national.

En témoigne ce catalogue, au fil duquel nous vous invitons à parcourir les « Temps Forts » de nos ventes événement, reflets de nos quatre domaines de compétence qui sont à la fois nos axes de développement :

- I. Les Peintres & l'Art Moderne de l'Asie
- II. Le Vietnam & le Sud-Est Asiatique
- III. La Chine
- IV. Le Japon & la Corée



« TEMPS FORTS » : SOMMAIRE

I. PEINTRES & ART MODERNE DE L'ASIE [PP. 6 À 18]

Lots : 266 / 300 / 271 / 270 / 324 / 325 / 348 / 349 / 352 / 343 / 357 / 358

II. VIETNAM & SUD-EST ASIATIQUE [PP. 19 À 23]

Lots : 391 / 477 / 398 / 499 / 500

III. CHINE [PP. 24 À 29]

Lots : 118 / 165 / 164 / 163 / 152 / 206.1 / 220 / 217

IV. JAPON & CORÉE [PP. 30 & 31]

Lots : 75

BUSTE DU BODHISATTVA AVALOKITESHVARA

Probable travail d'Indochine et d'un élève d'une École des Beaux-Arts ou des Arts Appliqués, Vers 1920 / 1930

Bronze à patine verte voire vert-de-gris

Fixé à un socle en bois

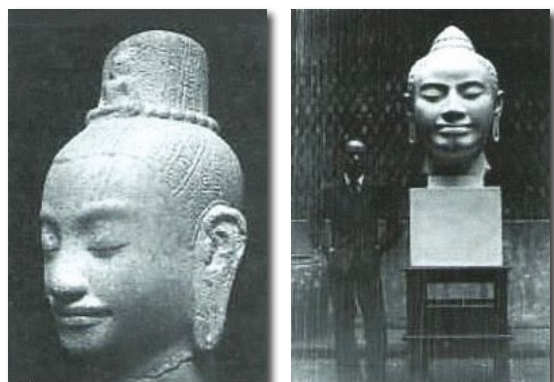
H (socles inclus): 46 cm - H (hors socle): 36 cm

(fêles au socle de bois)

1 500 - 3 000 €

Note :

On pourrait penser ici à la copie d'un buste du XIII^e siècle et du style du Bayon. Certains pourraient y reconnaître les traits du souverain Jayavarman VII. On pourrait également imaginer que cette oeuvre ait été réalisée par un artiste vietnamien venu à Paris et ayant arpenté les salles du Musée Guimet. De fait, à titre d'exemple, on sait toute l'influence que la statuaire khmère du Musée National des Arts Asiatiques eut sur l'artiste Vu Cao Dam dans la conception de ses bustes.



© DR

Vu Cao Dam posant devant le buste de Bouddha Khmer (collection du Musée Guimet) à la Cité Universitaire de Paris en 1935.





300

ĐINH VĂN DẦN

(Vietnam / Indochine, Actif XXe siècle)

Les poissons rouge de l'Abondance / Goldfish of Abundance

Panneau en bois laqué

Signé à l'Européenne et du cachet en bas à droite

(légères griffures, usures et chocs)

Dimensions : 40 x 55,5 cm

10 000 - 15 000 €

Notes :

1. Si l'année 2019 a vu triompher l'œuvre de Đinh Văn Dần avec notre adjudication record d'un panneau à hauteur de 52,000€ (cf. vente du 09/12/2019, lot 169), cet artiste n'en demeure pas moins méconnu et peu documenté. Certains l'annoncent comme un élève de l'école méridionale de Thủ Dầu Một non loin de Saïgon / Hồ-Chi-Minh-Ville. Pour autant, parmi ses quatre œuvres apparues sur le marché, on notera que : l'une est située à Hanoi ; le panneau sus-évoqué donnait à voir une montagne en pain de sucre typique des paysages karstiques du nord du Vietnam. D'autres évoquent ce qui serait son pseudonyme / nom d'artiste, Bac Pho Than, ce qui, pour l'heure, n'a pas été démontré et lequel, du reste, ne figure sur aucune de ses œuvres connues.
2. Il n'en demeure pas moins que cet artiste impressionne par sa maîtrise de l'art de la laque, tutoyant ainsi les tenants du genre, au premier rang desquels Phạm Hâu (1903-1995), qu'il vient défier en s'attaquant aux « classiques » que sont « La Pagode Thay » ou, comme ici, « Les Poissons-Rouge de l'Abondance ».
3. L'artiste plonge le spectateur au fond d'une rivière. Il peut ainsi contempler cinq poissons rouges saisissants de réalisme avec leurs nageoires à la fois translucides et vibrantes, comme traversées par l'eau. La flore aquatique, elle aussi, est riche et les espèces clairement identifiables. La palette chromatique constituée, pour l'essentiel, d'un camaïeu d'ocres rouges, témoigne d'une maîtrise parfaite de son art.





271

BÙI HỮU HÙNG

(Vietnam / Indochine, 1957-)



La Famille du Mandarin

Diptyque de panneaux laqués. Réalisé en 2007

Porte une calligraphie adjointe d'un cachet en partie gauche, ce dernier le signant à l'asiatique

Signé à l'européenne dans le coin inférieur droit du panneau de droite

Dimensions (les deux panneaux rejoints) : 122 x 244 cm

(dépourvu de son cadre d'origine réalisé par la Galerie Ben Thanh, étiquette au dos)

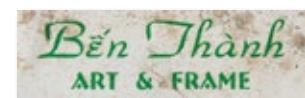
Provenance : Acquis le 01/10/2007, année de création de l'œuvre, auprès de la Galerie Nguyen sise au 191, rue Le Thanh Ton, District 1, Hô-Chi-Minh-Ville

L'acquéreur se verra remettre deux documents datant de 2007 et attestant de l'authenticité et de la provenance de cette œuvre :

- le certificat d'authenticité / de cession de l'œuvre à la Galerie Nguyen signé de la main de l'artiste ;
- le certificat d'authenticité / de cession de l'œuvre à l'actuel propriétaire.



© DR





Notes :

1. Né à Hanoï en 1957, Bùi Hữu Hùng développa dès l'âge de dix-huit ans une véritable fascination pour l'art subtil de la laque. Afin d'approfondir sa connaissance de ce médium, il se rendait dans les villages où subsistaient des ateliers travaillant avec les techniques anciennes. Il compléta cet apprentissage pratique par une formation académique au sein de l'Université des Beaux-Arts d'Indochine. Il est membre de l'Association des Artistes Vietnamiens depuis 1986 et de l'Association Internationale des Artistes Laqueurs depuis 1996.
2. Il a développé une technique singulière combinant l'acrylique, la laque et la sculpture.
3. Sa renommée dépasse de loin les frontières du Vietnam. Ainsi, quelques de ses œuvres furent exposées à Varsovie en 1982 et à Sofia en 1983. Plus tard, en 1993, il participa à une exposition collective intitulée « Printemps des Arts » donnée par l'Alliance Française d'Hanoï. L'année suivante, il cofonda le collectif d'artistes « Avant-Garde » avec Trương Tân, Lê Hồng Thái et Đỗ Minh Tâm. Il bénéficia d'une exposition personnelle au sein du Centre Culturel Australien d'Hanoï en 1995. L'année suivante, il participa à l'Exposition Internationale de la Laque de Tokyo.
4. Dans ce diptyque, l'artiste donne à voir une scène de la vie quotidienne où femmes et enfants sont assis à même le sol. La composition reprend des méthodes classiques : ainsi, le visage de la femme centrant la composition est le sommet d'une pyramide stabilisant l'œuvre ; les enfants à droite fixent le spectateur lui permettant ainsi d'entrer dans la composition. Notre attention est captée par le document inscrit qui centre la composition et qui semble devoir être l'objet de la conversation silencieuse. En partie gauche, on note la présence d'un bol antique et d'une petite sellette, les deux créant un effet repoussoir simulant la profondeur de l'espace. La palette harmonieuse de couleurs allie un rouge sang, un ocre jaune et un bleu aubergine, pour l'essentiel. L'œuvre est empreinte de douceur, de calme et de tendresse. Il en émane une nostalgie poétique et une sensibilité d'enfant, deux thèmes chers à l'art vietnamien.
5. Cette œuvre dénote dans la production de l'artiste, plus connu pour ses panneaux seuls ornés de portraits historicisant d'impératrices et de reines fantasmées.



270

HIẾU ĐỆ

(Vietnam / Indochine puis États-Unis, 1935-2009), Pseudonyme de Nguyễn Tấn Đệ, Élève de Lê Văn Đệ (1906-1966)

Marché de rue (probablement) devant le Temple Hoa Lu à Ninh Binh

Diptyque de panneaux laqués et appliqués de nacre et de coquilles d'oeufs

Signé du cachet et à l'europpéenne dans le coin inférieur gauche du panneau de gauche

Dimensions:

> 81,5 x 61 cm (chaque)
> 81,5 x 122 cm (côte à côte)
(infimes sautes et griffures)

10 000 - 15 000 €



© DR

Notes :

1. Hiếu Đệ, de son nom véritable Nguyễn Tấn Đệ, naquit le 1er Août 1935 à Phan Thiết. Installé à Saïgon dès l'âge de 15 ans, il y fréquenta tout d'abord l'école Huỳnh Khương Ninh, puis l'école Lasan Tabert avant que de n'entrer au Collège des Beaux-Arts de Gia đình dont il sortit diplômé en 1960. Il étudia alors sous la direction de Lê Văn Đệ (1906-196) et au côté d'élèves tel que Nguyễn Văn Minh (1929-2006). A partir de 1962, il enseigna au sein de l'école Đồng Khánh à Hué. Patriote, il publia des caricatures dans la presse, embrassa une carrière militaire et servit comme Lieutenant au sein de l'Armée Républicaine du Vietnam. C'est alors qu'il fut fait prisonnier politique et fut envoyé en camp de rééducation où il confirma être l'auteur d'une caricature donnant à voir trois militaires sur une balançoire qui suscita une grande controverse. A sa libération, en 1989, il s'installa aux Etats-Unis, à Hollan dans le Michigan, où il décéda le 16 avril 2009. Outre sa caricature évoquée plus haut, il est connu pour une série de laques sur le thème des héros. Il a collaboré avec de nombreux artistes et écrivains tel que Vương Đình Thu..

2. Cette œuvre marque par la finesse de ses détails, par la richesse de sa palette chromatique, par la combinaison des trois techniques (la laque, l'application de nacre et l'application de coquille d'oeuf) et par sa composition. En cela, elle témoigne d'un artiste à l'art maîtrisé et pourrait être, de ce fait, qualifiée de chef-d'œuvre de sa production.







324

HỒ HOÀNG ĐÀI

(Vietnam / Indochine, 1937-), Élève de Lê Văn Đệ (Vietnam / Indochine, 1906-1966)

Paysage traversé par le Mékong qu'enjambe un pont, érigé de bâtisses dont un temple et animé de personnages dont un garçon bouvier jouant de la flûte traversière tieu

Découpage / collage

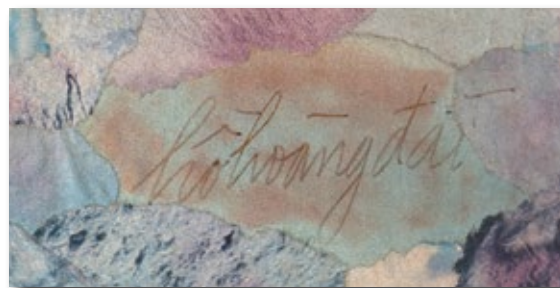
Signé et portant le cachet de l'artiste en bas à droite

Dans un encadrement et sous verre avec une marie-louise le tronquant

Dimensions (à vue) : 56 x 97 cm

(l'oeuvre scotchée sur un carton, la marie-louise en partie collée sur l'oeuvre)

3 000 - 5 000 €



Note :

Natif de Hué, il sortit diplômé de la première promotion de l'École des Beaux-Arts de Gia Định / Saïgon (1954-1957) où il étudia au côté, notamment, de Hiếu Đệ (Vietnam et États-Unis, 1935-2009) de Trần Quang Hiếu (1938-1985) et sous la direction de Lê Văn Đệ (Vietnam, 1906-1966). Remarqué pour sa maîtrise de la laque, il rejoignit le corps professoral de l'institution où il dispensa des cours, semble-t-il, jusqu'en 1974. Ses oeuvres figurent dans plusieurs collections vietnamiennes, tant publiques que privées.

© DR

325

TRẦN QUANG HIẾU

(Vietnam / Indochine, 1938-1985),

Élève de Lê Văn Đệ (Vietnam / Indochine, 1906-1966)

Par une nuit étoilée / colorée sur le Mékong

Suite de quatre huiles sur toiles

Montées en un paravent articulé à quatre feuilles et à hauteur d'appui

Formant une composition unique / en continu

Laquelle est signée et datée en bas à droite du panneau extérieur droit : « 66 »

Dimensions :

- Chaque toile : 99,7 x 34,4 cm

- Chaque feuille du paravent : 115 x 36,1 cm

- Le paravent au complet : 115 x 144,4 cm



© DR

2 000 - 4 000 €



Note :

Descendant d'une famille de peintres, Trần Quang Hiếu vit le jour le 9 Octobre 1938 à Tân Vĩnh Hòa dans la province de Sa Đéc, Vietnam méridional. Il sortit diplômé de l'Ecole des Beaux-Arts de Gia đình / Saïgon en 1954. L'année suivante, il partit pour Paris afin d'étudier aux Beaux-Arts. Dès lors, il prit part à de nombreuses expositions collectives, au premier rang desquelles celle célébrant l'Amitié franco-vietnamienne qui se tint à la Maison de la Chimie et dont le vernissage eut lieu le 10 Avril 1958. À cette occasion, ses œuvres tutoyèrent celles d'artistes majeurs tels que Lê Phổ (Vietnam / Indochine et France, 1907-2001) et Lê Bá Đàng (Vietnam / Indochine et France, 1921-2015). En 1961, une exposition dédiée à son œuvre fut donnée par la ville de Saïgon sous le parrainage du Ministre des Affaires Culturelles.



ÉCOLE DES PEINTRES VOYAGEURS

(Vietnam, Indochine, Actif XXe siècle)

Note :

Plusieurs lectures de la signature nous semblent possibles : P. THOIN, P. THOÏN, P. THAÏN, P. THAI et P. THAY sont autant de propositions que nous pouvons formuler. Il n'en demeure pas moins qu'il s'agit ici d'un peintre à l'art abouti comme en témoigne l'heureuse lumière diffuse qui habille la scène de temple d'un halo mystérieux ainsi que les ondoiements de l'eau du port de Saïgon traités en une imbrication de cercles colorés. A bien des égards, le travail de cet artiste n'est pas sans nous évoquer des œuvres de Léa LAFUGIE (1890-1972).



348

La prière au Temple

Huile sur papier marouflé sur panneau

Signée en bas à droite (artiste non clairement identifié)

60,5 x 80 cm

(petits accrocs)

6 000 - 8 000 €

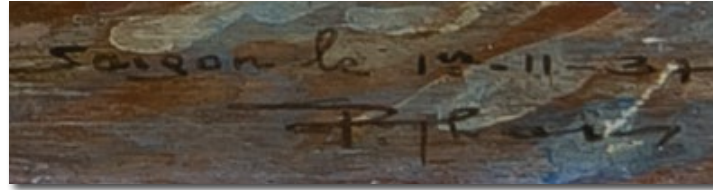


Verso



© DR
Vue du port de Saïgon en 1930

349



Le retour de pêche sur des eaux ondoyantes au Port de Saïgon et Paysage du Tonkin au paysan, aux chaumières et aux hauts palmiers
Deux huiles sur un unique panneau d'isorel

La première signée (artiste non clairement identifié), située et datée en bas à droite : « Saïgon 1er - 11 - 37 »

La seconde signée (artiste non clairement identifié) à l'identique en bas à droite
48 x 60,3 cm

1 000 - 2 000 €



Recto



352

HENRI MÈGE

(France et Vietnam, 1904-1984)

« Petit pont environs de [...] en allant vers St Cassin » / Le pont sur la rivière non loin de Chambéry, Savoie

Huile sur panneau

Signée en bas à gauche

Titrée au dos

38 x 46 cm

(quelques petites sautes le long du cadre)

1 500 - 3 000 €

Note:

Né le 29 novembre 1904 à Romans, Henri Mège apprit la peinture auprès de sa mère. Installé à Chambéry en 1918, il y caricatura ses professeurs de lycée. Par la suite, il embrassa une carrière militaire, laquelle le conduisit jusqu'en Indochine en 1931. Devenu chef de corps des soldats indigènes, il y demeura vingt ans. Là, il rencontra l'Empereur Bao Dai, se lia d'amitié avec le peintre Mai Trung Thu, devint Commandant de la Garde Impériale et épousa la petite-nièce du dernier Vice-Roi du Tonkin. C'est alors qu'il peignit de nombreuses vues du Mékong aux rives à la végétation luxuriante. Bien plus tard, de 1950 à 1956, il rejoignit le corps professoral de l'Ecole des Beaux-Arts de Gia Dinh. C'est au terme de cette période qu'il revint en Savoie, sa région, dont il s'attacha à dépeindre les paysages emblématiques tels que le Mont Granier et les environs de Chambéry. C'est dans cette période que fut peint notre tableau. Ce faisant, l'Oeuvre d'Henri Mège nous conduit de l'Hyères au Mékong.



MACARIO VITALIS

(Philippines et France, 1898-1990)

L'écume des mers sur les rochers dans une anse, probablement à Plestin-les-Grèves dans les Côtes-d'Armor

Huile sur toile

Signée et (éventuellement) datée en bas à droite : « 57 »

Contresignée au dos

26,7 x 34,8 cm

2 000 - 4 000 €

Notes :

1. Nous remercions Madame Christine Thoraillet, membre du Comité Vitalis, de nous avoir confirmé l'authenticité de cette oeuvre.
2. Natif des Philippines, Macario Vitalis a appris son art au sein d'écoles des Beaux-Arts à San Francisco et à Philadelphie. Par la suite, il s'est installé en France où il a travaillé des années 1920 au milieu des années 1980 à Paris, puis Puteaux et enfin Plestin-les-Grèves dans les Côtes-d'Armor, région qu'il découvrit lors d'un séjour en 1946. Son Œuvre a évolué au gré de ses influences : celle de Jacques Villon (1875-1963), tout d'abord ; celle de l'Impressionnisme ensuite ; celle du Pointillisme enfin.
3. Dans l'œuvre que nous présentons, c'est l'influence cubiste qui est sensible. Ainsi, les rochers sont rendus par la juxtaposition de triangles ainsi que de couleurs vives et brutes.





357



358

357

ÉCOLE CHINOISE, SIGNATURE APOCRYPHE DE REN YI / REN BONIAN

(1840-1896) / 任颐 / 任伯年 / 任頤

Étourneaux et abeille

Encre et couleurs sur éventail de papier plissé marouflé sur papier cartonné
Œuvre portant un colophon la signant apocryphement, de même que le cachet / sceau rouge, et la datant d'une année JIACHENG 甲戌

Dimensions : 9 x 52 cm
(rousseurs éparses)

1 500 - 3 000 €

358

ÉCOLE CHINOISE, SIGNATURE APOCRYPHE DE JIANG HANTING

(1904-1963) / 江寒汀

Poules d'eau dans une mare aux lotus

Encre et couleurs sur éventail plissé marouflé sur papier cartonné
Œuvre portant un colophon la signant apocryphement, de même que le cachet / sceau rouge, et la datant d'une année DINGHAI 丁亥

Dimensions : 24,5 x 51,5 cm
(rousseurs éparses, petit manque)

500 - 700 €

COMPAGNIE DES EAUX DE HANOÏ

391

COMPAGNIE DES EAUX DE HANOÏ : L'USINE DE LY TUHONG KIET

Indochine, 1930 et documents postérieurs

Rare ensemble documentaire relatif à la Compagnie des Eaux de Hanoï et, plus spécifiquement, à son usine de Ly Tuhong Kiet, sise à Hanoï. Il comprend, notamment :

- 1. une maquette de grande échelle de l'usine, faite de bois et partiellement polychromée ;*
- 2. un ensemble de cartes de visites photographiques, la plupart donnant à voir le propriétaire de la Compagnie, Joseph-Marie-Bernard Bédât de Monlaur, certaines annotées manuscritement ;*
- 3. un ensemble de courriers manuscrits adressés à ce dernier ainsi que deux enveloppes dont une circulée ;*
- 4. un ensemble de photographies noir et blanc de l'Indochine, certaines sur papier albuminé ;*
- 5. des documents tapuscrits, imprimés et tirages de clichés, tous relatifs à l'usine.*

Dimensions (la maquette) : H : 21,5 cm - L : 158 cm - l : 57 cm

2 000 - 4 000 €

Note :

C'est en 1909 que Joseph-Marie-Bernard Bédât de Monlaur, ingénieur alors connu pour ses entreprises d'irrigation sur le Fleuve Rouge par des machines élévatoires, obtint la concession des eaux d'Hanoï. C'est par suite qu'il fit forer des puits et édifier une usine plusieurs fois agrandie. Ce n'est que bien plus tard, en 1930 que, face à la croissance de la population de la ville, laquelle avait alors atteint près de 100 000 âmes, la Commission Municipale des Eaux décida de la construction d'une seconde usine, en association avec son concessionnaire actuel. C'est alors que fut constituée la Compagnie des Eaux de Hanoï, dirigée par quatre administrateurs, dont M. Bédât de Monlaur, qui leva des fonds et fit édifier la nouvelle usine sise à Ly Tuhong Kiet dont nous présentons ici la maquette.





477

GRAND ÉCRAN DE TEMPLE

Vietnam, Dynastie des Nguyen, Epoque XIXe siècle

Majestueux par ses proportions, il se compose de deux parties : un socle et un panneau amovible. Les deux sont ornés au devant par application de fragments d'os polychromés. L'immortel taoïste Lü Dongbin / Lã Động Tân / 呂洞賓 est représenté allongé sous un pin, un éventail à la main, une chimère à son côté. Autour, barrières, bananiers et rochers. Au ciel, chauve-souris, soleil aux rayes incandescentes et nom de l'immortel. Sur le support, autel taoïste, caractères thọ / longévité (sautes, manques, fêtes, torsion du panneau).

H : 86,4 cm – l : 58 cm – P : 19 cm

3 000 - 5 000 €

**RARE TERRINE EN PORCELAIN DITE « BLEU DE HUÊ »
INSCRITE DE LA MARQUE DE S.M. L'EMPEREUR
THIỆU TRI (RÈGNE DE 1841 À 1847), 紹治年适**

Vietnam, Dynastie des Nguyễn et datant probablement du règne de l'Empereur Elle se compose de trois parties : le bol, le pied dans lequel il vient s'emboîter et qui n'est pas amovible et le couvercle qui lui peut être ôté. Le pied octogonal ; le vol à paroi arrondi ; le couvercle en dôme centré d'une gouttière circulaire. Décor exécuté au bleu cobalt alliant des frises de ruyi / lingzhi soulignant les parties structurales et des frises de huit médaillons circulaires aux dragons lové. Sur le dessus du couvercle de même que sur l'extérieur du bol, la marque à quatre caractères de S.M. l'Empereur Thiệu Tri : 紹治年适 (infimes éclats, manque le présentoir).

H (totale): 17,5 cm

Comparaisons :

1. Une terrine comparable est conservée dans la collection du Musée Royal des Antiquités de Hué. Celle-ci, qui comporte encore son présentoir, fut présentée au sein de l'exposition intitulée « L'Empereur Thieu Tri, la Culture et les Beaux-Arts au sein des Palais Royaux de Hué » qui se tint au sein du Musée Royal des Antiquités de Hué du 05/09/2019 au 25/12/2019.

2. La même terrine fait l'objet d'une notice et est reproduite en couverture de l'ouvrage référence pour les bleus de Huê intitulé « Đồ sứ ký kiểu thời Nguyễn » et paru en 2008 (cf. fig.1).

10 000 - 15 000 €

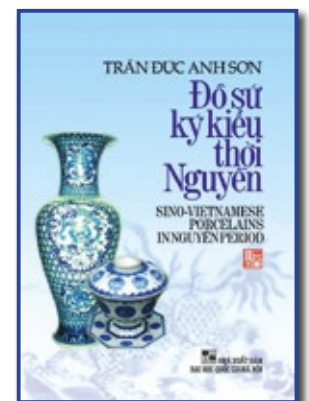
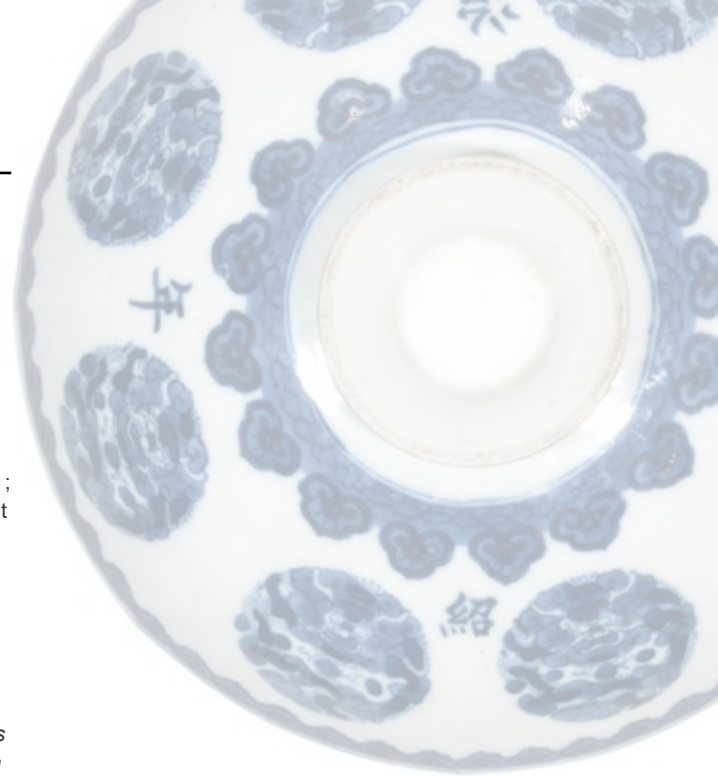


Fig.1



499

PIPE À OPIUM EN JADE ET SON FOURNEAU DE GRÈS

Chine du Sud ou Vietnam, XIXe siècle

Fût de jade. Plaquette de cuivre doré ciselée de cinq chauves-souris volant parmi volutes nuageuses. Fourneau de grès à décor exécuté par incrustations d'engobes, calligraphies incisées et cachets en creux (manque un embout, inclusions et veines dans la pierre, quelques éclats).

Dimensions (le fût) : L (hors tenon) : 44,5 cm – D (hors embout) : 2,5 cm

On y joint une autre pipe incomplète.

Note : L'association de cinq chauves-souris autour de la cavité circulaire, semblable à un idéogramme shou / longévité, formule par homonymie le vœu WU FU PENG SHOU / 五福捧寿.

1 000 - 2 000 €





© DR

Rencontre entre Luis Esteves Fernandes, Ambassadeur du Portugal en poste à Washington, et le président John Fitzgerald Kennedy.

500

PIPE À OPIUM EN IVOIRE

Chine, Vers 1900

Fût tubulaire d'ivoire à trois sections rattachées entre elles par des vis également faites d'ivoire. Arrêtoir sculpté d'un putai He Shang, Maître du Zen. Plaquette de métal blanc.

Dimensions (fût) : L : 54 cm - D : 2 cm
(fêles)

Provenance: Ancienne collection de Luis Esteves Fernandes (1897-1988), homme politique portugais, troisième secrétaire de la légation portugaise de Pékin de 1925 à 1931 puis, par la suite, ambassadeur du Portugal à Washington de 1950 à 1961, année d'accession à la Présidence des Etats-Unis d'Amérique de John Fitzgerald Kennedy (1917-1963), qu'il rencontra.

3 000 - 5 000 €

Note:

L'acquéreur se verra remettre la facture d'origine attestant de la provenance.



TABLEAU EMBELLI DE PLUMES DE MARTIN-PÊCHEUR

Chine, Dynastie Qing, XIXe siècle

Travail réalisé sur un panneau de textile et enfermé dans un caisson vraisemblablement en bois de hongmu. Un paysage aux hautes montagnes est donné à voir, lequel évoque des œuvres du peintre des Song du Nord Wang Ximeng / 王希孟 (1096-1119). Il est traversé par une rivière qu'enjambe un pont qu'un lettré chevauchant une mule traverse. En partie supérieure droite, un rare poème, extrait du recueil compilé entre 1773 et 1782 sur commande de l'Empereur Qianlong, le Siku Quanshu / 四庫全書. Le caisson est sommé d'un crochet mobile pour suspension et est sculpté d'un décor de eses (fêles au caisson, manques dans la composition).

Dimensions (le caisson) : H : 74 cm – l : 54,5 cm – P : 3,8 cm

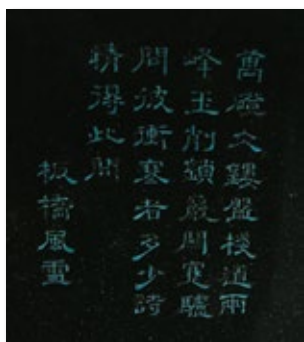
2 000 - 4 000 €

Notes :

1. Le poème, intitulé « 萬壑水鏤 », se lit ainsi : « 盤棧道兩峯玉削
鏤巖關蹇驢問彼衝寒者多少詩情
得此間 ».

2. La « peinture » quant à elle
marque par ses jeux de poly-
chromie, la multiplicité de ses
plans et son raffinement rare.

Ainsi, on y aperçoit un person-
nage perdu dans la montagne.
Par ailleurs, on y identifie clai-
rement des espèces végétales
: pins, érables et prunus fleuris,
notamment.



165

VASE EN PORCELAINÉ CÉLADON, ZUN

Chine, Dynastie Qing, Époque XIXe siècle

Repose sur un court talon circulaire. La panse, bombée en partie inférieure, s'amenuise à mesure que l'on s'approche de la lèvre. L'épaule est dotée de deux anses éléphantiformes hautement plastiques. Riche décor moulé et / ou creusé de volutes feuillagées et fleuries de lotus combiné à une glaçure de couleur céladon. Au dessous, au bleu cobalt, dans un double cercle, la marque apocryphe de l'Empereur Chenghua.

H: 31 cm - l: 25 cm

6 000 - 8 000 €



**VASE QUADRANGULAIRE EN PORCELAINÉ
EMAILLÉE BLEU NUIT, CONG**

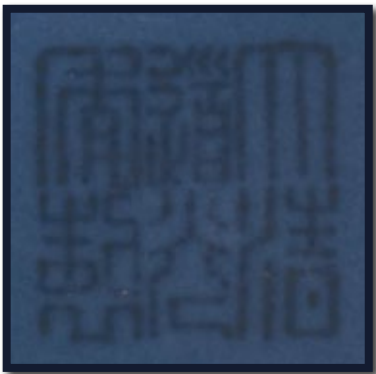
Chine

Archaïsant, il reprend la forme des tubes Cong de la culture néolithique de Liangzhou, laquelle se compose de deux cercles, l'un inférieur, l'autre sommital, rattachés entre eux par une panse quadrangulaire. A l'épaule, deux anses moulées à l'imitation d'éléphants. L'ensemble est recouvert d'une glaçure d'un bleu profond. Au dessous, au bleu cobalt, la marque apocryphe de l'Empereur Daoguang à six caractères en zhuanshu.

H : 29,5 cm - Côté : 12,5 cm

Comparaison : Pour un vase cong comparable datant de l'époque Daoguang, voir Sotheby's Paris, 09/06/2011, lot 95.

6 000 - 8 000 €





163

PORTE-PERRUQUE EN PORCELAINNE

Chine, Dynastie Qing, Époque XIXe siècle

Il s'articule en trois sections: une base quadrilobée aux courts pieds imitant les champignons lingzhi; un fût pareil à une cloche rituelle et dont le sommet présente une corolle de pétales de lotus; une sphère sommitale creuse en son sein et aux médaillons ajourés de dragons. Le fût et le pied sont reliés entre eux par des «contreforts» pareils à des phénix. Très riche décor émaillé polychrome combinant des techniques multiples dont les émaux dans le style de la «Famille Rose» et l'imitation du marbre («faux-marbre») notable dans le piétement. Riche décor aux multiples symboles auspicioeux (la sphère sommitale refixée / restaurée, un percement centrant le dessous, le couvercle sommital ici lacunaire).

H: 28 cm - D: 15,8 cm

3 000 - 5 000 €

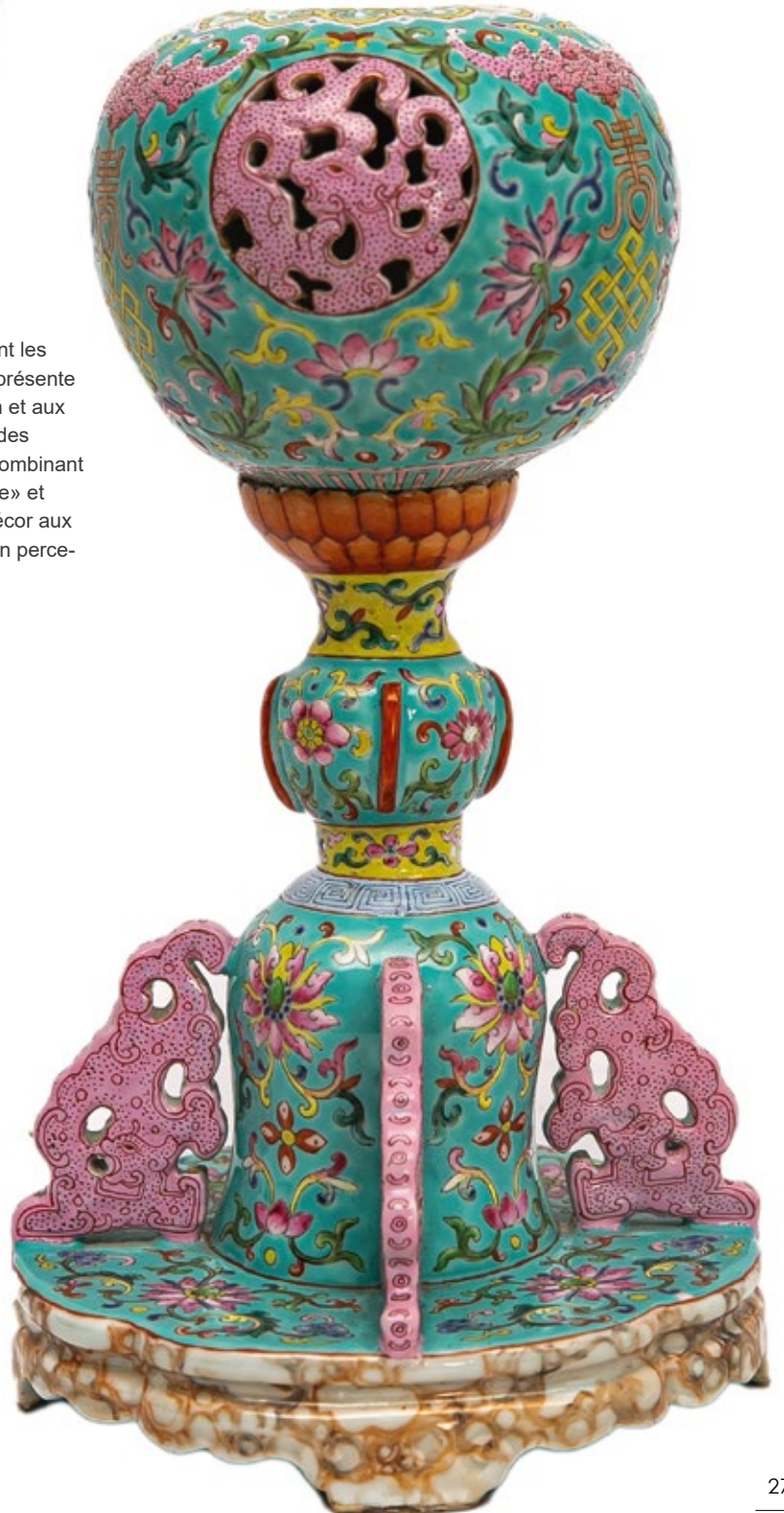
Notes:

1. Importés d'Europe, les portes-perruque / porte-chapeau apparurent en Chine au XVIIIe siècle. Leur fonction était double: à la fois conserver la forme du couvre-chef alors qu'il n'était pas porté et le parfumer. Ainsi, le creux de la sphère était rempli d'herbes odorantes dont le doux parfum diffusait tant par les médaillons latéraux que par le couvercle ajouré sommital.

2. Ce type d'objet pouvait fonctionner par paire. Des exemplaires réalisés en porcelaine et en émaux cloisonnés sont attestés.

3. Lorsque en porcelaine, ce type d'objet se prêtait particulièrement à la démonstration voire au «tour de force» des artisans potiers. De fait, la combinaison des difficiles techniques d'ajours de la porcelaine et de révolution / mobilité de la sphère en font un objet complexe. Par ailleurs, il s'agissait de maîtriser les cuissons des multiples émaux de feu de moufle. Le défi était poussé jusqu'à l'imitation de matières autres que la porcelaine par des trompes l'oeil. Ainsi, certains modèles connus imitent la laque cinabre. Le nôtre quant à lui comporte des parties imitant le marbre.

Comparaison: Pour un porte-perruque / porte-chapeau comparable bien que plus beau de qualité et portant la marque de l'Empereur Daoguang, se reporter à celui vendu par Adam Partridge, Maclefield, Cheshire, Royaume-Uni, 10/11/2012, lot 1061.



BOL À PAROI GALBÉE EN PORCELAINÉ ÉMAILLÉE JAUNE

Chine, Dynastie Qing, Période Kangxi

Court talon circulaire oblique se prolongeant dans une partie basse, également oblique, que surmonte une paroi arrondie. L'intérieur et l'extérieur entièrement recouverts d'une glaçure jaune obtenue par apposition d'oxydes d'antimoine. Seul le talon est laissé nu.

Le dessous, quant à lui, est recouvert d'une glaçure (infimes éclats au talon, griffures, un court fêlé de cuisson sur le côté).

H : 7 cm - D : 21,3 cm

4 000 - 6 000 €

Note:

Dans la littérature anglaise, la forme si particulière de ce bol est appelée « ogee ». Aussi, on pourrait parler ici d'un bol en forme d'ogive.



206.1

RARE ET GRANDE BOÎTE LENTICULAIRE COUVERTE EN ÉMAUX CLOISONNÉS

Chine, Dynastie Qing, XIXe siècle

Le couvercle orné d'un grand médaillon abritant un couple de cerfs ainsi que deux grues dans un paysage planté d'un arbre chargé de pêches, cartouches polylobés abritant magnolias, Calebasses, pampres et autres fleurs et fruits en réserve sur fond géométrique sur tout le pourtour, l'intérieur de la boîte et du couvercle décoré d'une rosace centrale sur fond turquoise (quelques sautes et manques, restauration au pied).

H : 17 cm - D : 38 cm

Poids approximatif : 8633 grammes

Comparaison : Pour une boîte très proche tant par son diamètre que par son décor et sa qualité et présentée comme étant d'époque Qianlong, voir Sotheby's Paris, 12/06/2013, lot 42.

10 000 - 15 000 €



Notes :

1. Cette boîte marque tout d'abord par ses proportions (38 cm de diamètre) et, plus particulièrement, par son volume important (forme lenticulaire).

2. Elle marque ensuite par la richesse de sa palette d'émaux polychromes dont turquoise, violette, cyan, blanc, noir et rose, inter alia.

3. Elle marque enfin par la richesse

de son iconographie hautement auspiciouse axée sur deux thèmes chers aux Taoïstes que sont a) « La longévité » et b) l'« L'accession à un très haut poste dans l'Administration ».

- a) La longévité - Le cerf (鹿 / lu) est le véhicule du Dieu Shoulao

(Shouxing). Il est également le seul à même de trouver les champignons d'immortalité (lingzhi / amadouviens). Il est réputé vivre longtemps. Il en est de même de la grue (he / 鹤) qui est supposée avoir une existence très longue et qui est souvent représentée en plein vol surmontée d'un

immortel taoïste.

- b) La réussite – Le cerf formule, par homonymie avec l'idéogramme 禄, un vœu pour l'obtention d'un très haut salaire ainsi que d'un poste très élevé dans l'administration gouvernementale. Lorsque représentée seule, la grue peut incarner la réussite aux examens impériaux et l'accession à de hautes responsabilités.



220

**TRIDENT RITUEL
EN BRONZE ET EN FER,
TRISHULA त्रिशूली नदी**

Tibet, XVIIe-XVIIIe siècle

La partie inférieure, tubulaire et creuse, destinée à venir se ficher au sommet d'une hampe, ici lacunaire. Juste au dessus, centrant la pièce, un crâne aux profondes cavités oculaires, duquel émanent trois lames, les deux latérales bifides, dont les terminaisons comportent des mandorles aux motifs ornementaux ajourés. A chaque branche latérale est suspendue une pendeloque. Les mandorles et les contours des lames sont dorés. Il est offert à la vente sur un socle moderne facilitant son exposition (usures, oxydations).

H (totale, socle inclus) : 77,5 cm - H (hors socle) : 63,3 cm - l (maximale) : 40,5 cm

6 000 - 8 000 €

Note :

Instrument rituel du Bouddhisme tantrique, le trishula, autrement dénommé Tsesum, symbolise les trois joyaux que sont le Bouddha, le Dharma et le Sangha.



TRÈS GRANDE SCULPTURE DE MANJUSHRI मञ्जुश्री EN ALLIAGE CUIVREUX LAQUÉ OR

Chine, Dynastie Ming

Fonte lourde, creuse au dessous et dépourvu de plaque / descellée. Restes importants de laque dorée. Monumental par ses proportions, le bodhisattva est représenté assis en rajalāsana / délassement royal sur un lion Bouddhique, au sommet d'une haute base à un rang de pétales de lotus godronnés. Sa tête est coiffée d'une tiare. Autour de lui sont disposés plusieurs attributs parmi lesquels nous identifions le vase aux eaux lustrales. Sa main droite vient se loger dans la gueule de la bête ; la gauche quant à elle porte un sceptre ruyi (plaque au dessous lacunaire, sautes de laque, usures, griffures).

H: 41 cm - l: 28,5 cm - P: 13 cm

Poids approximatif: supérieur à 6000 grammes

6 000 - 8 000 €

Note :

Appelé Wénshū Púsà / 文殊菩薩, Mañjuśrī / मञ्जुश्री (son nom en sanskrit) est un bodhisattva important à la fois dans le Bouddhisme du « Grand Véhicule » (mahāyāna) et dans le Bouddhisme tantrique (vajrayāna). Connu pour sa sagesse, son nom signifie « Gloire Gracieuse ».



GROUPE MONUMENTAL EN RÉGULE A L'EFFIGIE D'UN RAKAN MAÎTRISANT LE DRAGON

Japon, Meiji / Taisho

Fonte creuse en plusieurs parties réunies par des vis. Socle quadrangulaire à angles arrondis reposant sur quatre pieds elephantiphormes sur lequel se dresse, majestueux, un pin monumental à la cime duquel un aigle aux ailes déployées est perché. Au bas, le dragon à trois griffes, terrifiant, et aux multiples enroulements du corps couvert d'écailles. Au dessus, le rakan / lohan / arhat (manques, soudures, des jonctions consolidées par fils de fer torsadés, restaurations).

H (maximale, à la pointe de l'aile de l'aigle): 106 cm

1 500 - 3 000 €



CONDITIONS DE VENTE ET ENCHÈRES

Boisgirard - Antonini est une société de ventes volontaires de meubles aux enchères publiques régie par la loi du 10 juillet 2000. En cette qualité Boisgirard

- Antonini agit comme mandataire du vendeur qui contracte avec l'acquéreur.

Les rapports entre Boisgirard - Antonini et l'acquéreur sont soumis aux présentes conditions générales d'achat qui pourront être amendées par des avis écrits ou oraux qui seront mentionnés au procès verbal de vente.

1 - Le bien mis en vente

a) Les acquéreurs potentiels sont invités à examiner les biens pouvant les intéresser avant la vente aux enchères, et notamment pendant les expositions. Boisgirard - Antonini se tient à la disposition des acquéreurs potentiels pour leur fournir des rapports sur l'état des lots.

b) Tous les biens sont vendus tels quels dans l'état où ils se trouvent au moment de la vente avec leurs imperfections ou défauts. Aucune réclamation ne sera possible relativement aux restaurations d'usage et petits accidents. Il est de la responsabilité des futurs enchérisseurs d'examiner chaque bien avant la vente et de compter sur leur propre jugement aux fins de vérifier si chaque bien correspond à la description. Le ré-entoilage, le parquetage ou le doublage constituant une mesure conservatoire et non un vice ne seront pas signalés. Les dimensions sont données à titre indicatif, notamment en ce qui concerne les œuvres encadrées.

c) Les indications données par Boisgirard - Antonini sur l'existence d'une restauration, d'un accident ou d'un incident affectant le lot, sont exprimées pour faciliter son inspection par l'acquéreur potentiel et restent soumises à son appréciation personnelle ou à celle de son expert. L'absence d'indication d'une restauration, d'un accident ou d'un incident dans le catalogue, les rapports, les étiquettes ainsi que verbalement, n'implique nullement qu'un bien soit exempt de tout défaut présent, passé ou réparé. Inversement la mention de quelque défaut n'implique pas l'absence de tous autres défauts.

d) Les estimations sont fournies à titre purement indicatif et elles ne peuvent être considérées comme impliquant la certitude que le bien sera vendu au prix estimé ou même à l'intérieur de la fourchette d'estimations.

2 - La vente

a) En vue d'une bonne organisation des ventes, les acquéreurs potentiels sont invités à se faire connaître auprès de Boisgirard - Antonini, avant la vente, afin de permettre l'enregistrement de leurs données personnelles.

Boisgirard - Antonini se réserve de demander à tout acquéreur potentiel de justifier de son identité ainsi que de ses références bancaires. Boisgirard - Antonini se réserve d'interdire l'accès à la salle de vente de tout acquéreur potentiel pour justes motifs.

b) Toute personne qui se porte enchérisseur s'engage à régler personnellement et immédiatement le prix d'adjudication augmenté des frais à la charge de l'acquéreur et de tous impôts ou taxes qui pourraient être exigibles.

Tout enchérisseur est censé agir pour son propre compte sauf dénonciation préalable de sa qualité de mandataire pour le compte d'un tiers, acceptée par Boisgirard - Antonini.

c) Le mode normal pour enchérir consiste à être présent dans la salle de vente.

Toutefois Boisgirard - Antonini pourra accepter gracieusement de recevoir des enchères par téléphone d'un acquéreur potentiel qui se sera manifesté avant la vente. Boisgirard - Antonini ne pourra engager sa responsabilité notamment si la liaison téléphonique n'est pas établie, est établie tardivement, ou en cas d'erreur ou d'omissions relatives à la réception des enchères par téléphone.

d) Boisgirard - Antonini ne pourra engager sa responsabilité notamment en cas d'erreur ou d'omission d'exécution d'un ordre écrit.

e) Dans l'hypothèse où un prix de réserve aurait été stipulé par le vendeur, Boisgirard - Antonini se réserve de porter des enchères pour le compte du vendeur jusqu'à ce que le prix de réserve soit atteint.

f) Boisgirard - Antonini dirigera la vente de façon discrétionnaire tout en respectant les usages établis. Boisgirard - Antonini se réserve de refuser toute enchère, d'organiser les enchères de la façon la plus appropriée, de déplacer certains lots lors de la vente, de retirer tout lot de la vente, de réunir ou de séparer des lots.

En cas de contestation Boisgirard - Antonini se réserve de désigner l'adjudicataire, de poursuivre la vente ou de l'annuler, ou encore de remettre le lot en vente.

g) L'adjudicataire ne pourra obtenir la livraison du lot qu'après règlement de l'intégralité du prix.

En cas de remise d'un chèque ordinaire, seul l'encaissement du chèque vaudra règlement.

3 - Les incidents de la vente

a) Dans l'hypothèse où deux personnes auront porté des enchères identiques par la voix, le geste, ou par téléphone et réclament en même temps le bénéfice de l'adjudication après le coup de marteau, le bien sera immédiatement remis en vente au prix proposé par les derniers enchérisseurs, et tout le public présent pourra porter de nouvelles enchères.

b) Pour faciliter la présentation des biens lors de ventes, Boisgirard - Antonini pourra utiliser des moyens vidéos. Les photos du catalogue ne sont pas contractuelles.

En cas d'erreur de manipulation pouvant conduire pendant la vente à présenter un bien différent de celui sur lequel les enchères sont portées, Boisgirard - Antonini ne pourra engager leur responsabilité, et sera seul juge de la nécessité de recommencer les enchères.

4 - Prémption de l'État français

L'État français dispose d'un droit de préemption des œuvres vendues conformément aux textes en vigueur. L'exercice de ce droit intervient immédiatement après le coup de marteau, le représentant de l'État manifestant alors la volonté de ce dernier de se substituer au dernier enchérisseur, et devant confirmer la préemption dans les 15 jours.

Boisgirard - Antonini ne pourra être tenu pour responsable des conditions de la préemption pour l'État français.

5 - L'exécution de la vente

a) En sus du prix de l'adjudication, l'adjudicataire (acheteur) devra acquitter par lot et par tranche dégressive les commissions et taxes suivantes : 1) Lots en provenance de l'Union européenne : Les frais seront dégressifs par tranche et par lot, de 25 % + TVA (soit 30 % TTC) jusqu'à 350 000 €. Les frais pour les livres sont de 23 % + TVA 5,5 % (soit 24,27 % TTC).

Les lots précédés d'un * sont vendus par un associé ou par un collaborateur de la Maison de vente.

Ces frais seront précisés avant la vente. En cas de règlement par Carte Bleue étrangère, la Maison de Vente Boisgirard - Antonini facturera 1 % en sus du montant de l'adjudication.

2) Les lots précédés d'un * seront assujettis à la TVA supplémentaire de 5,5 % s'ils restent en France ou en Union européenne.

3) Les achats effectués via DROUOT LIVE seront assujettis à des frais acheteur de 29.60%TTC.

La TVA à l'import peut être rétrocédée à l'adjudicataire sur présentation des justificatifs d'exportation hors Union européenne dans les deux mois qui suivent la vente.

Le paiement du lot aura lieu au comptant, pour l'intégralité du prix, des frais et taxes, même en cas de nécessité d'obtention d'une licence d'exportation.

- L'adjudicataire pourra s'acquitter par les moyens

suivants :

- en espèces : jusqu'à 1 000 € frais et taxes compris pour les ressortissants français et 15 000 € pour les ressortissants étrangers sur présentation de leurs papiers d'identité.

- par chèque ou virement bancaire.

- par carte de crédit : VISA - MASTERCARD.

b) Dans l'hypothèse où l'adjudicataire ne se sera pas fait enregistrer avant la vente, il devra communiquer les renseignements nécessaires dès l'adjudication du lot prononcée.

c) Il appartiendra à l'adjudicataire de faire assurer le lot dès l'adjudication. Il ne pourra recourir contre Boisgirard - Antonini, dans l'hypothèse du vol, de la perte ou de la dégradation de son lot, après l'adjudication.

d) Le lot ne sera délivré à l'acquéreur qu'après paiement intégral du prix des frais et des taxes.

Dans l'intervalle Boisgirard - Antonini pourra facturer à l'acquéreur des frais de dépôt du lot, et éventuellement des frais de manutention et de transport.

À défaut de paiement par l'adjudicataire, après mise en demeure restée infructueuse, le bien est remis en vente à la demande du vendeur sur folle enchère de l'adjudicataire défaillant ; si le vendeur ne formule pas cette demande dans un délai d'un mois à compter de l'adjudication, la vente est résolue de plein droit, sans préjudice de dommages intérêts dus par l'adjudicataire défaillant.

En outre, Boisgirard - Antonini se réserve de réclamer à l'adjudicataire défaillant, à son choix :

- des intérêts au taux légal majoré de cinq points.

- le remboursement des coûts supplémentaires engendrés par sa défaillance.

- le paiement de la différence entre le prix d'adjudication initial et le prix d'adjudication sur folle enchère s'il est inférieur, ainsi que les coûts générés par les nouvelles enchères.

Boisgirard - Antonini se réserve d'exclure de ses ventes futures, tout adjudicataire qui aura été défaillant ou qui n'aura pas respecté les présentes conditions générales d'achat.

Il est vivement demandé aux adjudicataires de procéder à un enlèvement le plus rapide possible de leurs achats, afin de limiter les frais de stockage qui sont à leur charge.

Les achats de petits volumes seront transportés chez Boisgirard - Antonini où ils seront gardés à titre gracieux pendant un mois. Passé ce délai, des frais de

dépôt seront supportés par les acquéreurs au tarif de 3 € par jour et par lot.

L'entreposage des lots ne saurait engager en aucune façon la responsabilité de la SVV Boisgirard - Antonini.

Pour les ventes à Drouot, les objets sont à retirer au magasinage de l'Hôtel Drouot, dont les frais sont à la charge des acheteurs. Tout lot non vendu et non retiré dans le mois qui suit la vente, sera placé au garde-meuble. Frais à la charge du propriétaire.

6 - Propriété intellectuelle - reproduction des œuvres

Boisgirard - Antonini est propriétaire du droit de reproduction de leur catalogue.

Toute reproduction de celui-ci est interdite et constitue une contrefaçon à son préjudice.

En outre Boisgirard - Antonini dispose d'une dérogation légale leur permettant de reproduire dans son catalogue les œuvres mises en vente, alors même que le droit de reproduction ne serait pas tombé dans le domaine public.

7 - Compétences législative et juridictionnelle

La loi française seule régit les présentes conditions générales d'achat.

Toute contestation relative à leur existence, leur validité, leur opposabilité à tout enchérisseur et acquéreur, et à leur exécution sera tranchée par le tribunal compétent du ressort de Paris (France).

Photographies : François BENEDETTI - 06 62 35 19 68 - www.francois-benedetti.com

Marc LAPOLLA - 06 13 50 41 72 - mlapolla.eu

Mise en page : Hélène BESOMBES - 06 74 65 41 77 - helenebesombes@gmail.com



ESTIMATION EN TOUT TEMPS

THIBAUT.DUVAL@BA-PARIS.COM

+33(0)1 47 70 81 36

DÉPARTEMENT ARTS DE L'ASIE

NICE

CALENDRIER 2020

PARIS

- 3 juillet - Bordeaux - Journée d'expertise
- 7 août - Toulouse - Journée d'expertise
- 28 août - Lyon - Journée d'expertise
- 4 septembre - Nantes - Journée d'expertise
- 11 Septembre - Paris - Vietnam
- 17 Septembre - Paris - Estampes Japonaises
- 2 octobre - Lorient - Journée d'expertise
- 9 Octobre - Nice - Parcours d'Asie
- 6 novembre - Rouen - Journée d'expertise
- 7 Décembre - Paris - Peintres d'Asie
- 7 Décembre - Paris - Vietnam
- 7 Décembre - Paris - Chine
- 7 Décembre - Paris - Japon & Corée

**DÉPARTEMENT
ARTS DE L'ASIE
4 VENTES ANNUELLES**

PEINTRES D'ASIE

VIETNAM

CHINE

JAPON & CORÉE

BOISGIRARD - ANTONINI

1 rue de la Grange Batelière
75009 PARIS

Tél. : +33(0)1 47 70 81 36

Site : www.boisgirard-antonini.com
E-mail : contact@ba-paris.com