

BOISGIRARD-ANTONINI

PARIS - NICE

AUCTION HOUSE

DROUOT

MERCREDI 29
JANVIER 2020





BOISGIRARD - ANTONINI

AUCTION HOUSE _____ PARIS - NICE

PRESSE-PAPIERS EN CRISTAL ET OBJETS DÉRIVÉS DU XIX^E ET DU XX^E S.
CRISTALLO-CÉRAMES ET CRISTALLO-ÉMAUX DU XIX^E S.
COLLECTION D'OPALINES RESTAURATION ET NAPOLEON III
VERRERIE DU XIX^E ET DU XX^E S.
COLLECTION DE BOULES DE RAMPE D'ESCALIER

Mercredi 29 janvier 2020 à 14h
Drouot - salle 2

9, rue Drouot - 75009 Paris
tél. +33(0)1 48 00 20 02

EXPOSITIONS PUBLIQUES :

Lundi 27 et mardi 28 janvier de 11h à 18h
Mercredi 29 janvier de 11h à 12h

Catalogue rédigé en collaboration avec Roland Dufrenne

Contact : +33(0)1 47 70 81 36

Commissaires-Priseurs habilités :
Isabelle Boisgirard et Pierre-Dominique Antonini

1, rue de la Grange Batelière - 75009 Paris
Tél. : +33(0)1 47 70 81 36 - Fax : +33(0)1 42 47 05 84 - Mail : contact@boisgirard-antonini.com

www.boisgirard.com

SVV Boisgirard et Associés - N° agrément 2001-022 - RCS B 441 779 196

DROUOT
DIGITAL
Live

PRESSE-PAPIERS ET OBJETS ASSIMILÉS DU XIX^E SIÈCLE

1 • Belgique. Presse-papiers à fond de cannes polychromes en pêle-mêle orné d'un cristallo-cérame représentant le buste de Napoléon 1er en uniforme; cercle périphérique de bonbons polychromes (petit éclat en surface). Diam. 7,7 cm, haut. 5,3 cm.

100/150 €



1

2 • Clichy. Presse-papiers à motif de deux cercles, le premier à cinq étoiles blanches et dix bonbons roses et blancs, le second à six bonbons verts, roses et blancs autour d'une rose centrale rose et verte. Dim. 4,6 cm, haut. 3 cm.

200/250 €



2

3 • Baccarat. Presse-papiers orné d'une double clématite bleu clair à deux rangs de six pétales striés, sur une tige verte portant sept feuilles et deux boutons bleu clair symétriques. Etoile taillée et ancienne étiquette Baccarat d'origine au revers. Diam. 6,6 cm, haut. 4,7 cm.

500/600 €



3



4



5



6

4 • Baccarat. Presse-papiers à motif de bouquet de mariée formé d'un champignon de cannes polychromes dont trois à silhouette Gridel (singe, écureuil, perdrix), entouré à la base par une torsade filigranée bleue et blanche et un cercle incolore (micro-égrenure). Etoile taillée au revers. Diam. 8 cm, haut. 5 cm.

800/900 €

5 • Baccarat. Presse-papiers orné d'une primèvre rouge et blanche à six pétales godronnés, sur une tige verte portant sept feuilles. Etoile taillée au revers. Diam. 7,2 cm, haut. 5,3 cm.

400/500 €

6 • Clichy. Presse-papiers à motif de seize bonbons polychromes, une étoile blanche, une rose blanche, verte et rose (inhabituelle) et une rose centrale verte et rose. Diam. 6,3 cm, haut. 4,4 cm.

250/300 €

7 • Baccarat. Presse-papiers orné d'une double clématite blanche à deux rangs de cinq pétales striés, sur une tige verte portant six feuilles et un bouton blanc. Taille à six pontils, fenêtre supérieure et étoile au revers. Diam. 6,5 cm, haut. 4,1 cm.

400/450 €

8 • Clichy. Presse-papiers à motif périphérique de six guirlandes en forme de « C », formées de bonbons polychromes centrés par six roses blanches et roses, deux cercles concentriques de bonbons polychromes autour d'un bonbon central étoilé blanc et bleu. Deuxième période (fluorescence vert jaune nuageux). Diam. 7,4 cm, haut. 5,2 cm.

500/600 €



7



8



9



10



11



12

9 • Clichy. Deux presse-papiers

1°/ Presse-papiers à fond de torsades blanches filigranées orné de dix-sept bonbons polychrome et une rose centrale verte et rose (félure). Diam. 4,7 cm, haut. 3,2 cm.

2°/ Presse-papiers miniature orné de sept bonbons polychromes et une rose blanche à cœur rose. Diam. 4,2 cm, haut. 3,2 cm.

300/400 €

10 • Baccarat. Presse-papiers à décor de millefiori de cannes polychromes. Diam. 7,1 cm, haut. 5,1 cm.

450/500 €

11 • Fabrique indéterminée. Presse-papiers à motif de quatre cercles concentriques de bonbons polychromes autour d'un bonbon central complexe vert, rose et blanc. Taille supérieure à sept facettes. Diam. 8,2 cm, haut. 3,9 cm.

150/200 €

12 • Saint-Mandé. Presse-papiers à fond bleu translucide orné d'un cristallo-cérame représentant le profil de Washington (mention du nom sur la tranche du camée). Diam. 6,6 cm, haut. 4,2 cm.

300/400 €

13 • Baccarat. Rare presse-papiers au revers gravé orné d'un décor émaillé de bouquet de fleurs : primevères, clématite, myosotis et feuillage (2 petits éclats et mini égrenures). Taille à six pontils et fenêtre supérieure. Diam. 8,2 cm, 4,6 cm.

400/500 €

14 • Saint-Mandé. Presse-papiers orné d'un cristallo-cérame représentant le buste de Napoléon III en uniforme. Diam. 6,5 cm, haut. 4,3 cm.

80/100 €

15 • Baccarat. Presse-papiers orné d'une rose « mille pétales » rose, sur une tige verte portant neuf feuilles et un bouton rose. Taille à six pontils, fenêtre supérieure et étoile au revers.

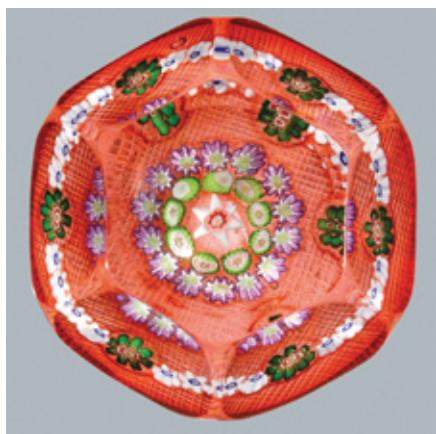
1.600/1.800 €



13



15



16

16• Clichy. Presse-papiers à fond rose translucide orné de trois cercles concentriques, le premier composé de six bonbons verts, blancs et roses et de dix-huit étoiles blanches et vertes, le deuxième de bonbons mauves, blancs et verts, le troisième de neuf bonbons verts et blancs, autour d'une étoile blanche et rose centrale. Taille à six facettes, fenêtre supérieure et guillochage au revers. Diam. 6,1 cm, haut. 3 cm.
250/300 €

17• Clichy. Presse-papiers à motif de trois cercles concentriques, le premier composé de six bonbons tricolores et de douze bonbons roses, le deuxième d'étoiles blanches et vertes, le troisième de bonbons roses autour d'un bonbon central vert et blanc. Taille à six pontils et fenêtre supérieure. Diam. 6,5 cm, haut. 5 cm.
300/400 €

18• Riedel (Bohême). Rare presse-papiers à fond vert aventurine argentée, orné d'un millefiori de bonbons polychromes (petite fêlure interne au bonbon central). Diam. 8 cm, haut. 5 cm.
300/400 €

19• Clichy Appert. Presse-papiers orné d'une médaille en crista-cérame représentant le Palais du Trocadéro de l'Exposition Universelle de 1878 ; médaille datée et signée *Labrousse et Lucas*. Diam. 8,5 cm, haut. 5 cm.
80/100 €

20• Clichy Appert. Presse-papiers à fond de torsades blanches filigranées orné de cinq motifs circulaires formés de bonbons polychromes entourant un bonbon central; motif central de bonbons roses et blancs entourant un bonbon bleu et blanc; couronne périphérique de bonbons rouge brique et blancs. Diam. 7,8 cm, haut. 6,4 cm.
250/300 €

21• Clichy. Presse-papiers à fond de torsades blanches filigranées à décor cloisonné de dix-huit bonbons polychromes et une rose verte et rose. Diam. 6,7 cm, haut. 5,1 cm.
350/400 €

22• Baccarat. Deux presse-papiers.
1°/ Presse-papiers orné d'une pensée à deux pétales violets et trois pétales jaunes à filets noirs et trois violet, sur une tige verte portant cinq feuilles. Étoile taillée au revers. Diam. 5,3 cm, haut. 3,9 cm.
2°/ Presse-papiers à motif de torsades blanches et polychromes en pêle-mêle. Diam. 4,9 cm, haut. 3,6 cm.
200/300 €



17

23• Baccarat. Presse-papiers orné d'une pensée à deux pétales violets et trois pétales jaunes à filets noirs et pois violet, sur une tige verte portant dix feuilles et un bouton violet. Taille à six pontils, fenêtre supérieure et étoile au revers. Diam. 7,9 cm, haut. 5 cm.
250/300 €

24• Clichy. Poignée de porte à motif de deux cercles, le premier composé de cinq bonbons verts, blancs et roses et de dix roses blanches à cœur rouge, le second de sept bonbons bleus, blancs et verts, entourant un bonbon central rose, blanc et vert. Monture en laiton et tige filetée en fer (éclats à la jonction de la monture). Diam. 4 cm, haut totale 8,7 cm.
150/200 €

25• Saint-Louis. Deux presse-papiers à motif de panier de fruits sur fond de latticino blanc spiralé.
1°/ Composé d'une pomme orangée, d'une poire verte, d'une poire orangée, de trois cerises et de six feuilles vertes. Diam. 6 cm, haut. 4,3 cm.
2°/ Composé d'une pomme orangée, d'une poire verte, d'une poire orangée, de cinq cerises et de cinq feuilles vertes (poignée de porte coupée). Diam. 5 cm, haut. 2,9 cm.
400/500 €

26• Saint-Mandé. Presse-papiers à motif millefiori de bonbons polychromes présentés en pêle-mêle. Diam. 6,1 cm, haut. 4,3 cm.
200/250 €

27• Baccarat. Presse-papiers à motif de bonbons polychromes dont un portant une silhouette de cheval rouge et un autre en forme de rose de Clichy verte et rose. Diam. 4,4 cm, haut. 3,3 cm.
300/400 €

28• Clichy. Presse-papiers à fond bleu opaque doublé sur émail blanc, orné d'un crista-cérame représentant la descente de croix entouré d'une couronne composée de six bonbons en moule à gâteau verts, blancs et roses et de bonbons blancs à cœur rose. Taille à six pontils et fenêtre supérieure (micro-égrenures) Diam. 8,4 cm, haut. 5,4 cm.
300/400 €

29• Clichy. Presse-papiers à motif hexagonal de trente-quatre bonbons polychromes, une rose verte et rose et deux roses vertes et blanches. Diam. 7,9 cm, haut. 6 cm.
350/400 €



18

30• Clichy. Deux presse-papiers
1°/ Presse-papiers à motif de deux cercles, l'un composé de dix bonbons roses et cinq bonbons bleu cobalt à cœur polychrome, le second de huit bonbons verts autour d'un bonbon central étoilé blanc à cœur rose. Diam. 4,5 cm, haut. 3,2 cm.
2°/ Presse-papiers à motif de deux cercles, l'un composé de cinq bonbons rouge foncé, blancs et bleus et de dix petits bonbons verts, le second de six bonbons polychromes autour d'un bonbon central rose. Diam. 4,9 cm, haut. 3,4 cm.
200/300 €

31• Saint-Mandé. Deux presse-papiers
1°/ Presse-papiers à motif de trois cercles concentriques de bonbons polychromes (qq usures). Diam. 4,6 cm, haut. 2,7 cm.
2°/ Presse-papiers orné de sept bonbons polychromes (léger choc et usures). Diam. 4,7 cm, haut. 3,2 cm.
120/150 €

32• Saint-Mandé. Deux presse-papiers
1°/ Presse-papiers à motif de trois cercles concentriques de bonbons polychromes autour d'un bonbon central complexe bleu, blanc et rose. Diam. 4,5 cm, haut. 3,5 cm.
2°/ Saint-Mandé. Presse-papiers à motif de quatre cercles concentriques de bonbons polychromes autour d'un bonbon central polychrome. Diam. 5,6 cm, haut. 4 cm.
150/200 €

33• Baccarat. Deux presse-papiers
1°/ Presse-papiers à motif de trois cercles concentriques de bonbons polychromes la plupart à motifs d'étoiles, autour d'un bonbon central étoilé blanc et rose. Diam. 5 cm, haut. 3,6 cm.
2°/ Baccarat. Un presse-papiers miniature à motif de deux cercles concentriques de bonbons bleus et blancs, roses et blancs autour d'un bonbon central étoilé. Diam. 4,6 et 4,5 cm, haut. 3,5 cm.
300/400 €

34• Clichy Appert. Presse-papiers orné d'une médaille en crista-cérame représentant un ange assis sur une enclume et la mention *Société des Ingénieurs civils*, daté au revers 1904 (éclat à la base). Diam. 5,8 cm, haut. 3,7 cm.
Est jointe une bille de Bohême orné d'un crista-cérame représentant un chien. Diam. 3,7 cm.
50/60 €

35• Clichy. Boule de rampe en cristal orné de quatre cercles concentriques de bonbons polychromes organisés autour d'un bonbon central en moule à gâteau rouge jaune blanc et bleu ; monture en laiton. Milieu du XIXe siècle. Diam. 9,2 cm, haut. totale 14 cm.
1.500/2.000 €



20



21



23



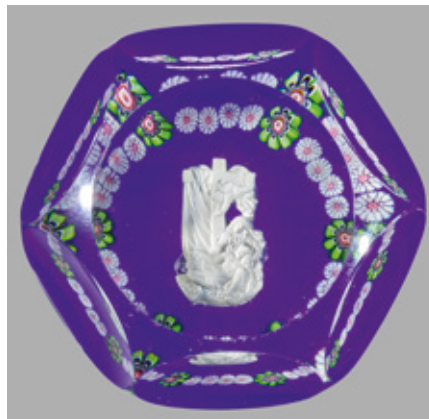
25



26



27



28



29



33



35



36



37



38



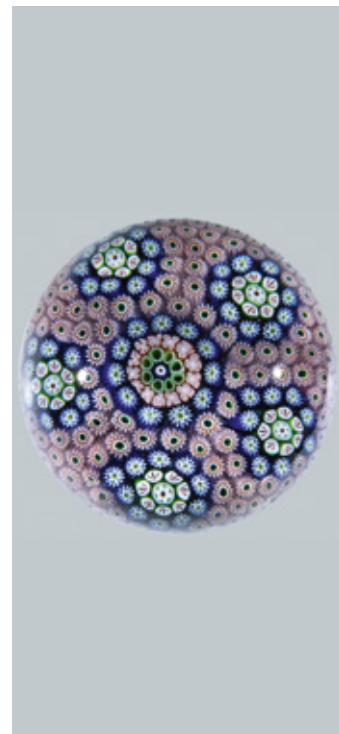
39



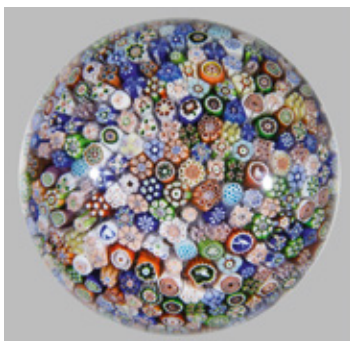
40



41



43



42

36 • Clichy. Rare boule de rampe en cristal à fond de torsades blanches filigranées orné de trois cercles concentriques de bonbons polychromes dont une rose de clichy rose et une verte et rose encadrés de torsades blanches filigranées ; partie de base en laiton. Milieu du XIXe siècle. Diam. 11,8 cm, haut. 17,6 cm.
3.000/4.000 €

37 • Saint-Louis. Rare boule de rampe en cristal à fond de torsade blanches filigranées orné de bonbons polychromes organisés en trois cercles concentriques autour d'un bonbon rose et vert dans un style approchant des roses de Clichy (fêlure au niveau de la monture) ; monture en laiton. Milieu du XIXe siècle. Diam. 10,2 cm, haut. totale 15 cm.
2.000/3.000 €

38 • Clichy. Rare presse-papiers overlay turquoise triplé sur émail blanc ; décor interne de champignon formé de cinq cercles concentriques de bonbons polychromes, dont sept roses de Clichy vertes et roses, et d'une rose centrale blanche et verte, dans un panier de cannes blanches périphériques. Taille à cinq pontils et fenêtre supérieure. Diam. 7,1 cm, haut. 4,8 cm.
5.000/5.500 €

Ce presse-papiers provenant de la famille Maes est reproduit p. 362 du livre de Roland Dufrenne, Jean et Bernard Maes, *La cristallerie de Clichy*.

39 • Clichy. Presse-papiers à motif de bonbons polychromes et une rose blanche et rose présentés en pêle-mêle. Diam. 5,4 cm, haut. 3,5 cm.
350/400 €

40 • Clichy. Rare presse-papiers orné de vingt bonbons polychromes et de quatre types de roses de Clichy : une blanche et rose centrale, quatre blanches, quatre roses et bleues (très rares) et huit vert aventurine et roses (très rares). Diam. 6,9 cm, haut. 4,7 cm.
1.400/1.500 €

41 • Clichy. Rare presse-papiers portant deux signatures: une signature en toutes lettres CLICHY et un C bleu. Décor à fond de torsades blanches filigranées orné de millefiori de bonbons polychromes dont une rose verte et blanche, une rose bleu clair et blanche et une rose centrale verte est rose. Diam. 6,8 cm, haut. 5,3 cm.
3.000/3.500 €

42 • Baccarat. Presse-papiers signé et daté B 1847, à motif de millefiori de cannes polychromes dont six à silhouette Gridel (2 perdrix, 2 oiseaux et trèfles, écureuil, singe) et une fleurette (qq rayures de surface). Diam. 8,1 cm, haut. 5,2 cm.
700/800 €

43 • Saint-Louis. Rare presse-papiers à fond « moquette » de bonbons roses, blancs et verts orné de six motifs circulaires en rosace dont cinq comportant des cannes à fléchettes rouges. Diam. 6,2 cm, haut. 4,5 cm.
2.500/3.000 €



44



45

44• Baccarat. Rare presse-papiers overlay rouge translucide orné en inclusion de deux guirlandes trilobées entrecroisées (une de bonbons bleus et une de bonbons blancs), contournant six bonbons à silhouette Gridel (chèvre, chevreuil, écureuil, cheval, coq, papillon); cercle central de neuf bonbons blancs entourant un bonbon à fléchettes blanches et noires. Taille d'un rang de treize pontils ovales inférieur surmonté d'un rang de cinq pontils, fenêtre supérieure et étoile au revers. Diam. 8 cm, haut. 5,3 cm. 2.000/2.500 €

45• Pantin. Rarissime presse-papiers orné d'une rose blanche sur une tige verte portant sept feuilles et deux boutons. Fluorescence grise rosée nuageuse. Etoile taillée au revers. Diam. 7 cm, haut. 4,7 cm. 3.000/3.500 €

46• Clichy. Presse-papiers signé C, à motif de millefiori de cannes polychromes serrées dont une rose verte et rose, et deux roses blanches et verte à cœur jaune, dans un panier de cannes violettes alternées de cannes blanches. Diam. 6,5 cm, haut. 4,3 cm. 1.500/1.800 €

47• Saint-Louis. Presse-papiers à fond de latticino blanc spiraté et croisé orné d'un géranium rose-rouge à cinq pétales, sur une tige verte portant six feuilles. Diam. 6,8 cm, haut. 4,5 cm. 1.200/1.500 €

48• Baccarat. Rare presse-papiers orné d'un bouquet composé d'un bouton d'or blanc, de deux pensées anciennes à trois pétales crénelés, une double clématite rose, un bouton rose et un bouton violet. Taille à six pontils, fenêtre supérieure et étoile au revers. Diam. 9 cm, haut. 4,8 cm. 3.500/4.000 €

49• Saint-Louis. Couronne composée de dix torsades tricolores et de dix torsades blanches filigranées centrées par un bonbon tricolore. Diam. 7 cm, haut. 4,8 cm. 1.000/1.200 €

50• Saint-Louis. Presse-papiers à fond de latticino blanc spiraté et croisé orné de six radis ou navets (deux mauves, deux blancs et deux roses). Diam. 7,2 cm, haut. 5,5 cm. 600/800 €

51• Baccarat. Presse-papiers orné d'une double clématite blanche à deux rangs de cinq pétales striés et d'une clématite blanche à cinq pétales striés, sur une tige verte portant six feuilles; couronne périphérique de bonbons blancs et rouges alternés de bonbons bleus verts et blancs à fléchettes. Taille à six pontils, fenêtre supérieure et côtes rayonnantes débordant au revers. Diam. 7,2 cm, haut. 4,8 cm. 1.800/2.200 €



46



47



48



49



50



51

52• Baccarat. Presse-papiers à fond de torsades blanches filigranées orné d'un papillon à quatre ailes polychromes et corps violet, entouré d'une couronne de bonbons blancs alternés de bonbons verts, blancs et roses. Taille à six pontils et fenêtre supérieure. Diam. 8,1 cm, haut. 5,3 cm. 1.000/1.500 €

53• Saint-Louis. Rare presse-papiers à motif de bouquet de trois fleurettes (une blanche, une bleue et une rouge) de deux bonbons et de feuillage vert, présenté dans une corbeille blanche filigranée bordée d'une torsade blanche et rose filigranée. Taille à six pontils et fenêtre supérieure. Diam. 8 cm, haut. 5,1 cm. 1.200/1.500 €

54• Baccarat. Presse-papiers à talon en cristal bleu orné d'un cristallo-cérame représentant Jeanne d'Arc encadrée d'un rameau de chêne et d'un rameau de laurier. Taille à facettes et fenêtre supérieure. Diam. 8,5 cm, haut. 4,1 cm. 500/600 €

55• Baccarat. Presse-papiers à motif de bouquet de mariée formé d'un champignon de quatre cercles concentriques de bonbons organisés autour d'un bonbon central tricolore à fléchettes rouges, entouré à la base par une torsade filigranée bleue et blanche et un cercle incolore. Étoile taillée au revers. Diam. 7,7 cm, haut. 5,5 cm. 800/1.000 €

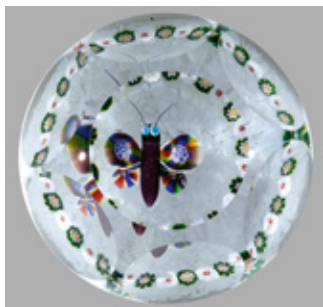
56• Saint-Louis. Presse-papiers orné d'un dahlia « tigré » à cinq rangs de pétales jaunes et ocre à raies noires, et cinq feuilles vertes. Étoile taillée au revers. Diam. 6,5 cm, haut. 4,5 cm. 2.000/2.500 €

57• Baccarat. Presse-papiers à motif de bouquet de mariée formé d'un champignon de cannes polychromes dont une à silhouette Gridel de singe et une fleurette rouge, entouré à la base par une torsade filigranée blanche et bleue et un cercle incolore. Étoile taillée au revers. Diam. 7,3 cm, haut. 4,9 cm. 700/800 €

58• Baccarat. Presse-papiers daté 1849, à fond de torsades blanches filigranées orné de treize bonbons polychromes dont quatre à silhouette Gridel (chèvre, coq, papillon et chien) et d'un bonbon à fleurette violette. Diam. 6,5 cm, haut. 4,6 cm. 800/900 €

59• Baccarat. Presse-papiers à motif de double clématite à six pétales rouges striés doublés sur six pétales blancs striés ; tige verte portant treize feuilles vertes. Diam. 7,6 cm, haut. 4,4 cm. 700/800 €

60• Saint-Louis. Rare presse-papiers magnum à motif de bouquet dressé composé d'un dahlia bleu central et de quatre fleurs latérales (trois jaunes, deux blanches et trois roses), entouré à la base par une torsade filigranée rose et blanche et par deux cercles incolores. Taille latérale en nid d'abeille. Diam. 10,2 cm, haut. 6,7 cm. 1.500/1.800 €



52



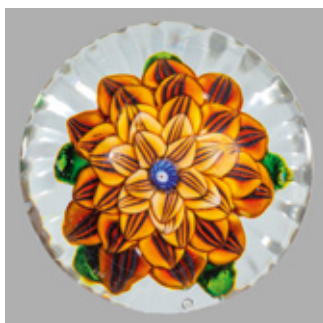
53



54



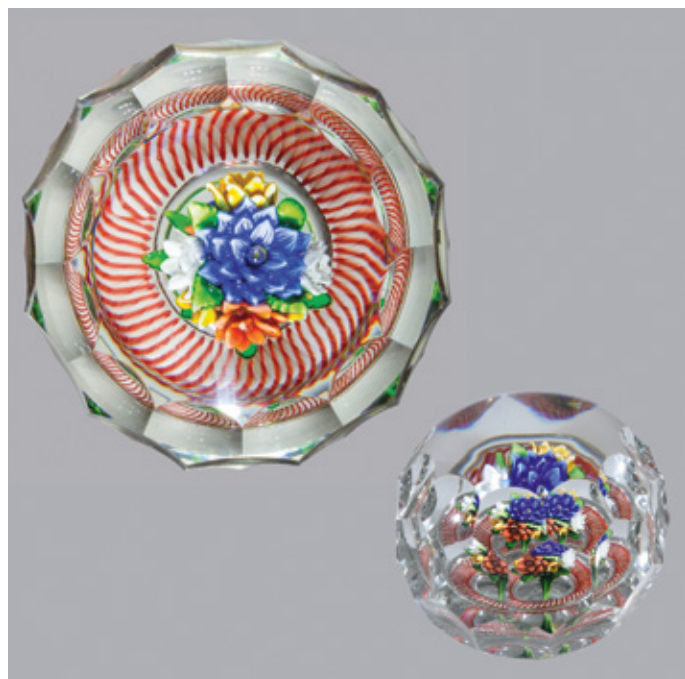
55



56



57



60



58



59



61



62



63



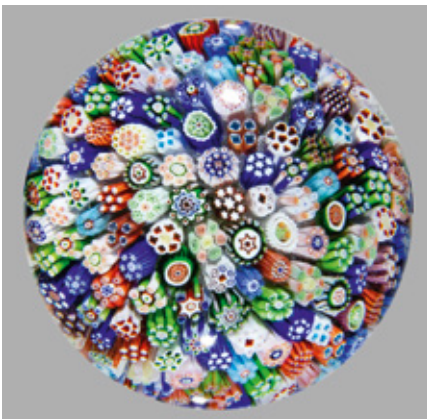
64



65



67



68



69



70

61• Baccarat. Presse-papiers à motif de bouquet de mariée formé d'un champignon de cannes polychromes dont une à fleurettes roses, entouré à la base d'une torsade filigranée rose et blanche et d'un cercle incolore. Taille à cinq pontils et fenêtre supérieure. Etoile Taillée au revers.
500/600 €

62• Baccarat. Presse-papiers orné d'une clématite rose à six pétales striés, sur une tige verte portant cinq feuilles, entourée d'une couronne périphérique de bonbons blancs et roses alternés de bonbons à fléchettes. Etoile taillée au revers. Diam. 5,2 cm, haut. 3,6 cm.
300/400 €

63• Baccarat. Presse-papiers signé et daté B 1847, à motif de millefiori de cannes polychromes dont deux à silhouette Gridel (singe et chien) et une ornée d'une marguerite rose. Diam. 5,2 cm, haut. 3,6 cm.
600/800 €

64• Clichy. Presse-papiers à motif de tourbillon de rubans spirales alternés bleus et blancs autour d'un bonbon central jaune, noir et blanc. Diam. 5 cm, haut. 4 cm.
500/600 €

65• Baccarat. Presse-papiers signé et daté B 1848, à fond de torsades blanches filigranées orné de bonbons polychromes dont neuf à silhouette Gridel (oie, écureuil, perdrix, couple de pigeons, chasseur, coq, chèvre, chevreuil et chien). Diam. 7,9 cm, haut. 5,2 cm.
600/700 €

66• Clichy. Presse-papiers à motif de bonbons en pêle-mêle dont deux roses de Clichy. Diam. 4,4 cm, haut. 3,4 cm.
100/150 €

67• Baccarat. Presse-papiers overlay vert translucide orné en inclusion de quatre cercles concentriques de bonbons polychromes organisés autour d'un bonbon central tricolore à fléchettes (qqz fines égrenures). Taille à cinq pontils et fenêtre supérieure. Diam. 6,5 cm, haut. 4 cm.
600/800 €

68• Baccarat. Presse-papiers à décor de millefiori de cannes polychromes serrées. Diam. 7,4 cm, haut. 5,1 cm.
450/500 €

69• Clichy. Rare presse-papiers « fond gazon » orné de quinze bonbons polychromes, deux étoiles blanches, une rose de Clichy blanche à cœur rose et une rose centrale verte et rose, sur un tapis de cannes vertes à étoile centrale imitant un gazon (fêlure de rétraction latérale). Diam. 7,4 cm, haut. 4,9 cm.
2.000/3.000 €

70• Clichy. Presse-papiers magnum à motif de trois cercles concentriques de bonbons dont une rose verte et blanche, autour d'un bonbon central blanc rose et vert. Diam. 9,4 cm, haut. 7 cm.
500/800 €



71



72



73



74



75



76



77



78



79

71 • Baccarat. Presse-papiers signé et daté B 1847, à fond de torsades blanches filigranées orné de bonbons polychromes dont six à silhouette Gridel (cheval, coq, chèvre éléphant, chevreuil, chien) et une fleurette. Diam. 6,5 cm, haut. 4,6 cm.
800/1.000 €

72 • Saint-Louis. Presse-papiers à motif de bouquet composé de quatre bonbons polychromes et de feuilles vertes. Taille à deux rangs de six pontils et fenêtre supérieure. Diam. 5,6 cm, haut. 3,7 cm.
250/300 €

73 • Clichy. Rare presse-papiers à fond turquoise orné de quatre cercles d'étoiles blanches entourant une rose verte et rose centrale. Diam. 5,3 cm, haut. 3,5 cm.
800/1.000 €

74 • Baccarat. Presse-papiers orné d'une églantine rose et blanche à cinq pétales godronnés, sur une tige verte portant sept feuilles. Étoile taillée au revers. Diam. 6,3 cm, haut. 4,7 cm.
500/600 €

75 • Saint-Louis. Presse-papiers à motif de pêle-mêle de cannes et de torsades polychromes. Diam. 7,8 cm, haut. 5,1 cm.
150/200 €

76 • Baccarat. Presse-papiers orné d'une double clématite rose à deux rangs de six pétales striés, sur une tige verte portant deux boutons roses symétriques et sept feuilles vertes. Étoile taillée au revers. Diam. 6,7 cm, haut. 5 cm.
600/700 €

77 • Clichy. Presse-papiers à fond bleu opaque orné de deux cercles, l'un composé de cinq moules à gâteaux verts et roses et de dix bonbons blancs, le second de huit bonbons roses autour d'un bonbon central blanc et bleu en moule à gâteau. Diam. 5,8 cm, haut. 4,2 cm.
350/400 €

78 • Saint-Louis. Presse-papiers à motif de couronne composée de six torsades vertes, blanches et rouges alternées de six torsades blanches filigranées centrées par un bonbon tricolore. Diam. 7 cm, haut. 4,6 cm.
400/500 €

79 • Baccarat. Presse-papiers à fond de torsades blanches filigranées orné de treize bonbons polychromes dont deux à silhouette Gridel (coq et chèvre). Diam. 6,5 cm, haut. 4,1 cm.
300/400 €



80



81



82



83



84



85

80 • Baccarat. Presse-papiers orné d'un papillon à corps violet et ailes polychromes survolant une double clématite blanche à tige verte portant huit feuilles et un bouton blanc. Etoile taillée au revers. Diam. 7,2 cm, haut. 5 cm. 1.800/2.000 €

81 • Saint-Louis. Presse-papiers à fond de torsades blanches filigranées orné d'un bouquet composé de quatre bonbons polychromes sur cinq feuilles vertes ; couronne périphérique de bonbons bleus et blancs alternés de bonbons jaune acide, blancs et roses. Diam. 6,6 cm, haut. 4,4 cm. 400/500 €

82 • Baccarat. Presse-papiers orné d'une églantine blanche et bleue à cinq pétales cordiformes sur une tige verte portant treize feuilles vertes. Etoile taillée au revers. Diam. 7,1 cm, haut. 4,8 cm. 400/500 €

83 • Clichy. Presse-papiers à motif de millefiori de trois cercles concentriques de trente-six bonbons polychromes autour d'une rose de Clichy centrale verte et rose. Diam. 7,3 cm, haut. 5,3 cm. 450/600 €

84 • Clichy. Presse-papiers à motif de rosace composée de cinq motifs circulaires formés de bonbons polychromes et de onze roses de Clichy blanches et roses, quatre centrés par un bonbon et un par une rose verte et rose, cinq bonbons polychromes et motif central de huit bonbons violets et blancs et un bonbon grenat et blanc. Diam. 8 cm, haut. 5,2 cm. 450/600 €



86



88

85 • Baccarat. Presse-papiers orné d'un papillon à corps violet et ailes polychromes entouré d'une couronne périphérique de bonbons polychromes alternés. Diam. 6 cm, haut. 4,2 cm. 1.400/1.600 €

86 • Clichy. Presse-papiers à fond de torsades blanches filigranées orné de vingt bonbons polychromes, une rose de Clichy bleu clair et une rose verte et rose centrale. Diam. 5,5 cm, haut. 4,3 cm. 450/600 €

87 • Clichy. Presse-papiers miniature à motif de bouquet de trois bonbons polychromes sur cinq feuilles vertes (petits chocs). Diam. 4,3 cm, haut. 3,2 cm. 150/200 €

88 • Baccarat. Presse-papiers signé et daté B 1847, à fond de torsades blanches filigranées orné de bonbons polychromes dont huit à silhouette Gridel (singé, coq, deux éléphants, perdrix, chèvre, cheval, chevreuil et chien) et un bonbon central à fleurette rouge et blanche. Diam. 7,9 cm, haut. 5,3 cm. 1.000/1.200 €

89 • Clichy. Presse-papiers orné de six bonbons polychromes et d'une rose centrale verte et rose. Diam. 4,7 cm, haut. 3,3 cm. 150/200 €



90

90 • Clichy. Presse-papiers orné de dix-neuf bonbons polychromes et une rose de Clichy verte et rose. Diam. 5,6 cm, haut. 4,3 cm.
250/300 €

91 • Clichy. Presse-papiers à motif de deux cercles concentriques, l'un de cinq bonbons verts et jaunes et dix bonbons violets, le second de onze roses mauves et blanches (rares) autour d'une rose centrale verte et rose (micro choc). Diam. 5,7 cm, haut. 4,3 cm.
200/250 €



92

92 • Saint-Louis. Presse-papiers à motif de corbeille de fruits à fond de latticino blanc spiralé et croisé, orné d'une pomme, de deux poires, deux cerises et de feuilles vertes. Diam. 7,1 cm; haut. 4,6 cm.
450/500 €

93 • Saint-Louis. Presse-papiers à fond ambre guilloché orné d'un bouquet composé de cinq bonbons polychromes organisés sur cinq feuilles vertes, entouré d'une couronne de bonbons roses et blancs alternés de bonbons bleus et blancs. Diam. 8,1 cm, haut. 5,2 cm.
300/350 €



93

PRESSE-PAPIERS ET OBJETS ASSIMILÉS DE LA FIN DU XIX^E ET DE LA PREMIÈRE MOITIÉ DU XX^E SIÈCLE

94 • Angleterre. deux presse-papiers

1°/ Presse-papiers hémisphérique à décor de quatre cercles concentriques de bonbons polychromes autour d'un bonbon central blanc et rouge. Diam. 7,9 cm, haut. 6 cm.

2°/ **Whitefriars.** Presse-papiers à motif de quatre cercles concentriques de cannes blanches et bleues et de cannes roses et blanches autour d'un bonbon central blanc et rose. Diam. 7,8 cm, haut. 5,1 cm.

300/400 €

95 • 1°/ Angleterre. Presse-papiers à motif de cinq cercles concentriques de bonbons polychromes à dominantes rose et blanche autour d'un bonbon central blanc et rose. Diam. 7,8 cm, haut. 5,5 cm.

2°/ **Angleterre.** Presse-papiers hémisphérique à motif de cinq cercles concentriques de bonbons couleur pastel autour d'un bonbon central bleu clair, blanc et rose. Diam. 9,4 cm, haut. 5,6 cm.

250/300 €

96 • Clichy Appert (attribué à). Presse-papiers à décor abstrait de corolles polychromes ornées de gros bonbons polychromes, et de bulles organisées (micro-égrenures). Diam. 8,6 cm, haut. 8 cm.

50/60 €

97 • Baccarat « Dupont ». Presse-papiers à motif de deux guirlandes entrelacées composées de bonbons roses et blancs pour l'une et de bonbons bleus et blancs pour la seconde, entourant un cercle de bonbons polychromes et un bonbon central vert et blanc. Diam. 6,8 cm, haut. 4,7 cm.

150/180 €

98 • Baccarat « Dupont ». Presse-papiers à motif de rosace formée de cinq motifs circulaires de bonbons blancs et bleus recoupés par un cercle de bonbons roses, autour d'un motif central de bonbons polychromes entourant un bonbon blanc et vert. Diam. 7,8 cm, haut. 5,3 cm.

180/200 €

99 • Baccarat « Dupont ». Presse-papiers à motif de quatre cercles concentriques de bonbons polychromes organisés autour d'un bonbon central étoilé blanc, bleu et vert. Diam. 5 cm, haut. 3,4 cm.

80/100 €

100 • Clichy Appert. Plaque ronde à bord taillé à facettes ornée en inclusion d'une croix en métal doré sur fond jaspé polychrome. Haut. 8 cm, épais. 2,4 cm.
50/80 €

101 • Clichy Appert. Paire d'ornements coniques sur pied imitant des flacons à décor abstrait polychrome ; partie supérieure taillée à côtes plates. Haut. 22 cm.
60/80 €

102 • Clichy Appert. 3 ornements sur pied (un conique, un piriforme et un circulaire) à décor abstrait polychrome. Haut. 27,5, 15,2 et 12,3 cm.
80/100 €

103 • Deux presse-papiers à décor interne moulé et mercurisé, l'un à motif de dahlia, le second à motif de tête de chouette sur fond bleu. Diam. 7,8 et 7 cm, haut. 5 cm.

80/100 €



98

PRESSE-PAPIERS CONTEMPORAINS ET OBJETS ASSIMILÉS

104 • Saint-Louis. Presse-papiers orné d'un décor sphérique composé de six torsades filigranées polychromes, de deux rubans blancs et deux rubans roses côtelés. Taille à cinq pontils et fenêtre supérieur. Diam. 7,5 cm, haut. 5 cm.

150/200 €

Ce presse-papiers est vraisemblablement un essai qui n'a pas été inclus dans les collections

105 • Perthshire. Presse-papiers signé et daté P 1998 à fond de torsades blanches filigranées orné d'une fleur jaune à six pétales et six boutons roses ; couronne périphérique de bonbons rose saumon et blancs. Taille à cinq pontils et fenêtre supérieure. Diam. 6,3 cm, haut. 3,7 cm.

150/200 €

106 • Perthshire. Presse-papiers évidé à fond vert translucide orné d'un cygne blanc. Taille à deux rangs de huit pontils, fenêtre supérieure et étoile au revers. Diam. 7,5 cl, haut. 6,5 cm.

180/250 €

107 • Perthshire. Presse-papiers « Sunrise » signé P, à fond bleu sablé orné de quartiers de millefiori séparés par quatre torsades polychromes, symbolisant les rayons du soleil. Diam. 8 cm, haut. 5,5 cm.

120/150 €

108 • Cameron Joven. Presse-papiers signé et daté 2004, à couverture d'émail ocre ornée en surface d'une orchidée noire et jaune. Diam. 9,1 cm, haut. 7,2 cm.

150/200 €

109 • Bohême (?). Pomme en verre soufflé traitée au naturel. Diam. 8,8 cm, haut. 7,6 cm.

40/60 €

110 • John Deacons. Presse-papiers à fond vert translucide orné d'un semis de petites pensées. Diam. 5 cm, haut. 3,9 cm.

100/150 €

111 • Yves Trucchi. Plaque à forme contournée en verre en partie satiné orné en inclusion de deux raies. Signature gravée. Long. 12,5 cm, épais. 3 cm.

50/80 €

112 • Baccarat. Presse-papiers signé et daté B 1991, à fond blanc imitant la neige orné de trois crocus bleus à cœur orangé. Diam. 7,9 cm, haut. 5,7 cm.

250/300 €

113 • Paul Ysart. Presse-papiers signé PY, à fond sableux et rocheux aquatique surmonté de deux canards et d'une fleur jaune à feuilles roses. Diam. 7,2 cm, haut. 5,8 cm. Diam. 7,5 cm, haut. 5 cm.

200/250 €

114 • Saint-Louis. Presse-papiers signé et daté SL 1973, à fond jaune acide orné d'une primevère à cinq pétales godronnés blancs et roses, sur une tige verte portant trois feuilles et un bouton blanc. Diam. 8,7 cm, haut. 6 cm.

250/300 €



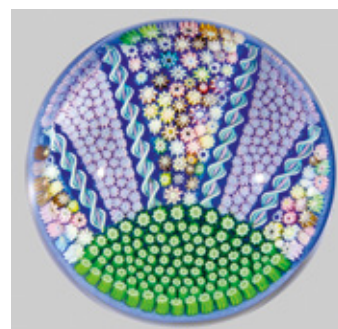
104



105



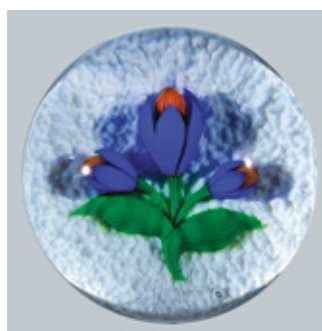
106



107



108



112



113



114



115

115 • Saint-Louis. Presse-papiers signé et daté SL 1974, à fond mauve opaque orné d'un dahlia blanc sur une tige verte portant deux feuilles. Diam. 8 cm, haut. 5,8 cm. 250/300 €

116 • Saint-Louis. Lot de quatre objets. Un pendentif à bonbon tricolore signé SL. Deux pendentifs ornés de fleurs, l'un à fond turquoise, le second à fond jaune. Un pin's à motif de bonbons polychromes. 80/120 €

117 • Baccarat. Presse-papiers signé et daté B 1976, à fond blanc opaque orné d'un panier de fruits vu de profil. 250/300 €



117

118 • Baccarat. Presse-papiers signé et daté B 1981, à fond vert granité blanc imitant un sol naturel orné d'une fleur de lotus rouge et blanche à étamines orange et d'une grenouille verte. Diam. 7,8 cm, haut. 5,8 cm. 250/300 €

119 • Saint-Louis. Presse-papiers magnum signé et daté SL 1997, à important décor en 3 dimensions de panier de fleurs rouges; panier en latticino jaune spiraté et croisé, à anse en torsade jaune et rose. Produit à 100 exemplaires. Diam. 9,7 cm, haut. 8,4 cm. 350/400 €



118

120 • John Deacons. Presse-papiers magnum overlay bleu enchâssé, signé et daté JHD 2009, à décor interne de deux fleurs jaunes sur une couronne de torsades filigranées vertes et blanches. Overlay taillé à deux rangs de six pontils et fenêtre supérieure polylobée, fenêtre supérieur au cristal incolore. Diam. 9,5 cm, haut. 6,6 cm. 250/300 €

121 • Michèle Luzoro (Biot). Deux presse-papiers en verre signés, à décor abstrait polychrome et aventurine. Diam. 6 et 6,1 cm, haut. 5,7 et 5,9 cm. 60/80 €



119

122 • Baccarat. Presse-papiers signé et daté B 1982, à fond vert granité imitant un milieu aquatique, orné d'une libellule à ailes bleu clair et une fleur de lotus. Diam. 8,1 cm, haut. 5,6 cm. 250/300 €

123 • Saint-Louis. Presse-papiers « Les feuilles s'envolent », signé et daté SL 1996, à fond bleu cobalt translucide et motif de serpent en cristal bleu lové en spirale à la surface du cristal gravé en spirale de la mention répétée « Presse-papiers - Les feuilles s'envolent ». Produit à 150 exemplaires pour le 150e anniversaire de la création du premier presse-papiers de Saint-Louis. Epreuve d'artiste. Diam. 8,5 cm, haut. 6,3 cm. 250/300 €

124 • Saint-Louis. Presse-papiers « millefiori » renfermant des tronçons de cannes polychromes libres dans une sphère creuse. Produit en mai 1996 à 150 exemplaires. Epreuve d'artiste. Diam. 7 cm, haut. 6,8 cm. 250/300 €



120



122



123



124

125 • Saint-Louis. Presse-papiers « oursin » signé et daté SL 2012, à décor sphérique de rubans blancs et de différents tons de gris et de beige ; bonbon central étoilé blanc ; surface gravée de sept bandes verticales ponctuées et taillé d'une petite fenêtre supérieure. Produit à 99 exemplaires. Diam. 8,3 cm, haut. 7 cm. 450/600 €



125

126 • Saint-Louis. Presse-papiers « Notus », signé et daté SL 2013, de forme corolle et surface plane. Décor interne de cannes vertes dressées en corolle, de torsades à très fins filigranes blancs, entourant quatre étamines noires. Surface extérieure à rubans noirs, violets et rouges. Bord supérieur à décor de godrons et de points blancs. Produit à 50 exemplaires. Diam. 10,7 cm, haut. 7,5 cm. 800/1.000 €



126



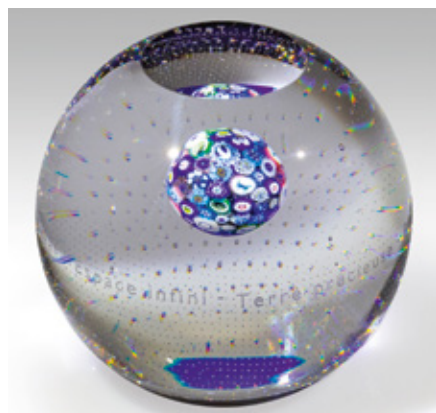
127



128



129



130

127 • Saint-Louis. Presse-papiers « Vent de printemps », signé et daté SL 2001, à fond de feuilles vertes centrées par un bonbon blanc et surmonté d'une sphère verte recouverte de douze clématites blanches ; ruban vert spiralé et feuilles taillées en surface. Produit à 35 exemplaires. Diam. 8,2 cm, haut. 8 cm. 400/500 €

128 • Saint-Louis. Presse-papiers « Caraïbes », overlay turquoise à décor interne de nombreux poissons nageant entre des algues vertes. Taille à six pontils et fenêtre supérieure concave. Produit en 2002 à 75 exemplaires. Epreuve d'artiste. Diam. 9,4 cm, haut. 8,6 cm. 450/600 €

129 • Saint-Louis. Presse-papiers « Modernity », à fond vert translucide orné d'une corolle de feuilles vertes entourant six motifs circulaires présentés en rosace et composés de cannes polychromes et de cannes à motif d'étoile blanche. Taille à côtes creuses latérales. Produit en 2002 à 125 exemplaires. Epreuve d'artiste. Diam. 8 cm, haut. 8 cm. 450/600 €

130 • Saint-Louis. Presse-papiers « Terre précieuse », à fond bleu cobalt translucide surmonté d'une sphère de bonbons polychromes dont certains à silhouette verte d'animal ou de personnage, et quatre portant les chiffres de l'an 2000. En périphérie inférieure, semi de fines bulles organisées ; en partie médiane de la surface, mention gravée deux fois : « Terre précieuse - Beauté unique - Espace infini ». Produit en octobre 1999 pour célébrer l'an 2000 à 200 exemplaires. Epreuve d'artiste. Fenêtre supérieure. Diam. 8,3 cm, haut. 7,6 cm. 300/400 €

131 • Saint-Louis. Deux flûtes coniques en cristal, les jambes ornées d'un semi de bonbons polychromes et des quatre chiffres de l'an 2000 ; jambe et pied d'une en cristal ambré. Haut. 26,5 cm. 150/200 €

132 • Baccarat. Presse-papiers signé et daté B 1982, à motif de millefiori de cannes polychromes dont douze à silhouette de signe du zodiaque. Diam. 7,4 cm, haut. 5,5 cm. 250/300 €



132



133



134



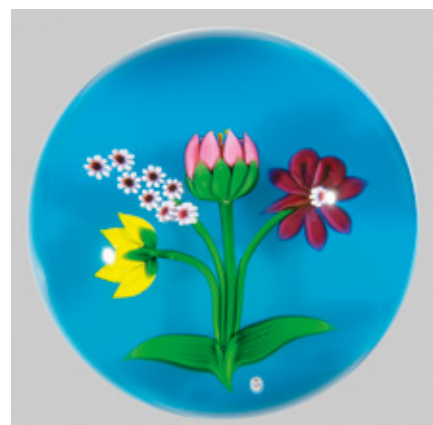
135



136



137



138

133• Saint-Louis. Presse-papiers magnum signé et daté SL 1996, orné d'un poisson bleu et rose composé de millefiori de bonbons. Diam. 9,9 cm, haut. 9,5 cm.

350/400 €

134• Saint-Louis. Presse-papiers signé et daté SL 1992, à motif de cinq cerises sur une branche jaune à quatre feuilles vertes. Taille en nid d'abeille et guillochage au revers. Diam. 9,2 cm, haut. 7,8 cm.

250/300 €

135• Saint-Louis. Presse-papiers signé et daté SL 1991, à fond jaune acide orné d'un bouquet de tulipes blanches et de boutons présentés en couronne rayonnante. Produit à 250 exemplaires. Diam. 8 cm, haut. 5,2 cm.

250/300 €

136• Baccarat. Presse-papiers signé et daté B 1989, à fond turquoise foncé doublé sur blanc orné d'un martin pêcheur perché sur des branches de roseau. Produit à 200 exemplaires. Diam. 8,2 cm, haut. 6,4 cm.

300/400 €

137• Baccarat. Presse-papiers signé et daté B 1989, à fond turquoise doublé sur blanc orné d'une fauvette perchée sur une branche fleurie. Produit à 200 exemplaires. Diam. 8,4 cm, haut. 6,3 cm.

300/400 €

138• Baccarat. Presse-papiers signé et daté B 1988, à fond turquoise doublé sur blanc orné d'un bouquet composé d'une fleur rouge, d'une fleur rose, d'une fleur jaune et de huit fleurettes blanches et roses, sur quatre tiges vertes portant deux feuilles. Produit à 200 exemplaires. Diam. 8,2 cm, haut. 5,9 cm.

300/400 €

139• Baccarat. Presse-papiers signé et daté B 1991, à fond vert translucide taillé en creux d'un motif de fleur de camélia surmonté à l'intérieur par un papillon à ailes réticulées polychromes. Produit à 200 exemplaires. Diam. 8,1 cm, haut. 5,4 cm.

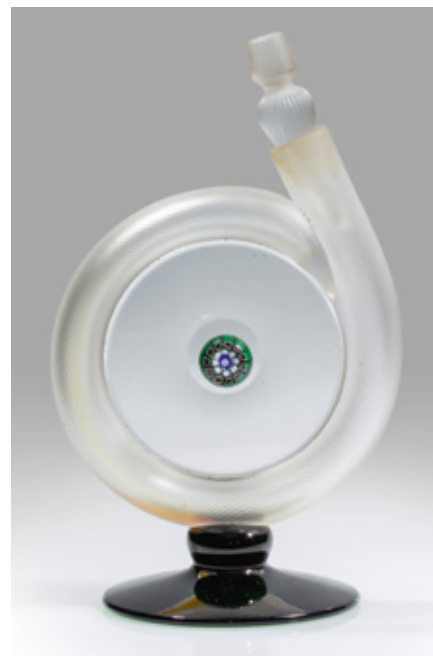
250/300 €



139

140• Saint-Louis. Flacon à parfum pour l'Eau de Saint-Louis et son bouchon, en forme de spirale en cristal torsadé et satiné centré par un bonbon polychrome signé SL. Le revers du pied en cristal vert porte la mention et la date « Eau de Saint-Louis - France - 1993 ». Haut. 21,5 cm.

150/200 €



140

141 • Saint-Louis. Presse-papiers signé et daté SL 1992, à fond opaque bleu ciel orné de deux cerises sur une branche ocre à trois feuilles vertes. Fenêtre supérieure. Diam. 6,7 cm, haut. 4,7 cm.

150/200 €

142 • Saint-Louis. Presse-papiers signé et daté SL 1992, à fond opaque bleu ciel orné d'une pomme jaune et orangée sur une tige ocre portant deux feuilles vertes. Fenêtre supérieure. Diam. 6,8 cm, haut. 4,8 cm.

150/200 €

143 • Saint-Louis. Presse-papiers signé et daté SL 1992, à fond opaque blanc orné d'une poire jaune et orangée à tige verte portant deux feuilles. Fenêtre supérieure. Diam. 7 cm, haut. 4,7 cm.

150/200 €

144 • Saint-Louis. Presse-papiers signé et daté SL 1992, orné de deux prunes mauves sur une tige ocre portant quatre feuilles vertes. Fenêtre supérieure et étoile taillée au revers. Diam. 7 cm, haut. 4,6 cm.

150/200 €

145 • Saint-Louis. Presse-papiers signé et daté SL 1992, orné d'une fraise rouge sur une tige verte portant trois feuilles. Fenêtre supérieure et étoile taillée au revers. Diam. 6,8 cm, haut. 4,6 cm.

150/200 €

146 • Saint-Louis. Vase « Penholder » sur presse-papiers signé et daté SL 1989, à motif de torsades tricolores alternées de torsades blanches filigranées. Produit à 200 exemplaires. Haut. 15,6 cm.

4000/500 €

147 • Perthshire. Deux poignées de porte à fond bleu cobalt orné de millefiori de bonbons polychromes. Montures en bronze. Diam. 5,9 et 6 cm, haut. totales 8,2 et 8,3 cm.

200/300 €

148 • Murano. Boule sur pied à décor de couronne formée de douze torsades bleues et aventurine alternées de douze torsades blanches filigranées; motif central de millefiori de bonbons polychromes. Diam. 9 cm, haut. 13,8 cm.

50/80 €

149 • Murano. Presse-papiers magnum à piédouche à décor sphérique de tapis de cannes roses et blanches comprenant le piédouche. Diam. 13,7 cm, haut. 12,3 cm.

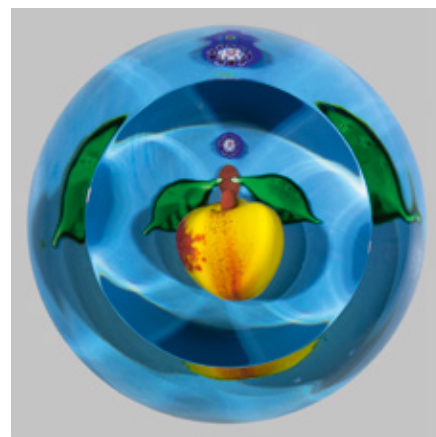
80/100 €

150 • Murano. Boule de rampe non montée en verre à décor sphérique de draperies roses et aventurine. Diam. 12 cm, haut. 13 cm.

80/120 €



141



142



143



144



145



147



146

CRISTALLO-CÉRAMES
ET CRISTALLO-ÉMAUX DU XIX^E SIÈCLE



151



154



159



152



157

151 • Baccarat. Plaque ovale en cristal à motif rayonnant au revers, orné d'un cristallo-cérame représentant le buste du roi Louis-Philippe en uniforme. Epoque Restauration. Haut. 7,2 cm, épais. 2,1 cm.
200/250 €

152 • Montcenis - Feuillet. Plaque ronde en cristal ornée d'un cristallo-cérame représentant le buste de Louis XVIII. Au revers du camée, marque Feuillet, rue de la Paix, n° 20, Paris. Cadre carré en bois noirci et cercle en métal doré. Epoque Restauration. Haut. totale 13,7 cm.
300/400 €

153 • Bercy. Flacon droit à section ovale en cristal taillé à cotes creuses, piliers et médaillon crantés orné d'un cristallo-cérame représentant le profil gauche de Pauline Bonaparte en déesse antique ; bouchon boule orné d'un cristallo-cérame représentant une corbeille de fruits. 18100-1820. Haut. 16,1 cm.
350/400 €

154 • Baccarat. Plaque rectangulaire en cristal taillé à motif rayonnant, orné d'un cristallo-cérame représentant la Vierge portant l'enfant Jésus. Attache en cuivre doré. 1820-1830. Haut. 10,2 cm.
80/120 €



153



158

155 • Montcenis. Plaque ronde au bord taillée à facette, orné d'une cristallo-cérame représentant le buste du duc de Wellington. Cadre à attache en bronze ciselé et doré. 1820-1830. Haut. totale 11,8 cm.
200/300 €

156 • Bercy. Plaque octogonale en cristal biseauté, orné d'un cristallo-cérame représentant le profil droit de Cambacères. 1820-1830. Haut. 6,5 cm.
120/150 €

157 • Baccarat. Plaque ovale en cristal orné d'un cristallo-cérame représentant le buste du roi de Rome en habit de cour. Cadre en bronze doré. Haut. totale 12 cm.
250/300 €

158 • Paire de plaque ronde en cristal à fond bleu canard translucide ornées des bustes de Beaumarchais et de Montaigne. Cadres en bois. 1820-1830. Diam. total 7,8 cm.
200/250 €

159 • Baccarat. Plaque ovale dentelée en cristal taillé de diamants à croix, orné d'un cristallo-cérame représentant le profil de Louis XVI. Attache en bronze ciselé et doré. 1820-1830. Haut. 9,3 cm.
200/250 €



160

160 • Saint-Louis. Rare verre à pied en cristal overlay doublé rouge taillé à larges côtes oblongues, orné d'un motif émaillé sur paillon d'or représentant Napoléon en pied sur un socle blanc portant l'aigle impérial. Revers du pied overlay taillé de losanges et de croix. 1830-1850. Haut. 16 cm. 800/1.000 €

161 • Montcenis. Gobelet droit en cristal taillé à côtes rondes et piliers à diamants guillochés, orné d'un motif émaillé sur paillon d'or représentant la médaille de l'Ordre du Lion Néerlandais. 1820-1840. Haut. 8,5 cm. 400/500 €

162 • Baccarat. Gobelet droit en cristal taillé à côtes torsées, orné d'un motif émaillé sur paillon d'or représentant une médaille de chevalier de la Légion d'honneur. 1820-1840. Haut. 9,1 cm. 350/400 €

163 • Baccarat. Gobelet droit en cristal taillé à côtes rondes, biseau horizontal et cabochons, orné d'un motif émaillé sur paillon d'or représentant sainte Madeleine. 1820-1830. Haut. 8,9 cm. 250/300 €

164 • Bercy. Gobelet droit en cristal taillé d'un décor végétal stylisé par des navettes obliques et des motifs rayonnants, une côte en biseau horizontale et des côtes torsées en partie inférieure, orné d'un motif émaillé sur paillon d'or représentant un crucifix. 1820-1830. Haut. 8,8 cm. 250/300 €

165 • Baccarat. Flacon en cristal taillé et son bouchon boule à motifs rayonnants, draperies, crantage et navette diamantée, orné d'un motif émaillé sur paillon d'or représentant Polichinelle, personnage de la Comédia del Arte. 1820-1830. Haut. 7,7 cm. 150/200 €

166 • Mont-Cenis. Sceau de forme balustre en cristal taillé à côtes plates, la prise à fond bleu orné d'un cristallo-cérame représentant le profil droit de Beaumarchais. 1820-1830. Haut. 8,2 cm. 120/150 €



161



162



165



163



164



166

OBJETS FILIGRANÉS DU XIX^E SIÈCLE

167 • Saint-Mandé. Poignée de porte en cristal à décor de tourbillon bleu et blanc filigrané. Monture en laiton. Milieu du XIX^e siècle. Haut. 5,1 cm, diam. 4,5 cm.
60/80 €

168 • Clichy. Paire d'aiguières en cristal rubané alterné bleu et blanc spiralé. Montures en pomponne doré. Milieu du XIX^e siècle. Haut. 14,5 cm.
400/450 €



168

OPALINES DU XIX^E SIÈCLE



169



171



172



173



174



175

169 • Saint-Mandé. Coupe baguier sur pied balustre en opaline pâte de riz, le bord orné d'une torsade bleue rubanée. Milieu du XIX^e siècle. Haut. 9 cm.
120/150 €

170 • Quatre verres à liqueur tronconiques en opaline de cristal rose. Seconde moitié du XIX^e siècle. Haut. 6,7 cm.
50/60 €

171 • Deux gobelets en opaline de cristal gorge de pigeon, la partie inférieure taillée de fines pointes de diamants et de fines côtes biseautées ; riche décor Desvignes de trois médaillons ornés de scènes des fables de La Fontaine, de bandeaux brunis à l'effet, de bouquets de fleurs polychromes et dorés et de palmettes dorées. Haut. 8,5 et 8,6 cm. Epoque Restauration.
2.500/3.000 €

172 • Baguier sur pied en opaline de cristal turquoise ; base en bronze doré à décor de bandeau de feuilles d'eau. Epoque Restauration. Diam. 14,2 cm, haut. 10 cm.
300/400 €

173 • Attribué à Bercy. Vase balustre en opaline de cristal turquoise. Epoque Restauration. Haut. 22 cm.
300/400 €

174 • Baguier sur pied en opaline de cristal turquoise ; base en bronze doré. Epoque Restauration. Diam. 15,3 cm, haut. 10,5 cm.
200/250 €

175 • Coffret à section ovale en opaline de cristal savonneuse à décor Desvignes de guirlande de myosotis bleus, de roses et de feuillage dorés. Monture à entrée de serrure en bronze ciselé et doré ; le couvercle abaissé est surmonté d'une prise en bronze doré en forme d'oiseau. Epoque Restauration. Haut. 11,5 cm.
150/200 €

176 • Paire de vase Médicis en opaline gorge de pigeon et bronze doré et patiné. Les coupes en opaline de cristal gorge de pigeon cerclées de bronze ciselé et doré; montures à anses, pieds, socles carrés et bases en bronze ciselé et doré ou bronze patiné. Epoque Restauration. Haut. 19,5 cm.
4.500/5.000 €

177 • Vase balustre en opaline de cristal turquoise; col, anses serpents et base en bronze ciselé et doré. Epoque Restauration. Haut. 16 cm.
700/800 €



176



179

178 • Encrier en opaline de cristal turquoise taillée à côtes convexes latérales et motif rayonnant sur le dessus; monture ajourée, base sur pieds boules et couvercle en forme d'oiseau en bronze ciselé et doré. Epoque Restauration. Haut. 5,5 cm, diam. 8 cm.
600/700 €

179 • Vase Médicis en opaline de cristal gorge de pigeon à décor Desvignes de fable de La Fontaine, de bouquets de fleurs polychromes et dorées encadrés de rinceaux dorés, de bandeaux dorés ponctués et de frange de palmettes dorées; monture, anses, pied et base en bronze ciselé et doré. Epoque Restauration. Haut. 15,5 cm.
1.500/1.800 €



177



180

180 • Flacon boule et son bouchon en opaline de cristal gorge de pigeon à décor Desvignes de guirlande de myosotis bleus et de feuillages dorés (décor usé). Epoque Restauration. Haut. 9,5 cm.
700/800 €

181 • Flacon boule sur pied en opaline de cristal turquoise à décor Desvignes de guirlande de myosotis bleus et de feuillages dorés (décor usé). Epoque Restauration. Haut. 15,5 cm.
200/300 €

182 • Flacon boule sur pied en opaline de cristal turquoise à décor Desvignes de deux médaillons dorés brunis à l'effet ornés de scènes de fable de La Fontaine, de rubans sinueux à décor de myosotis rouges et dorés et de fleurs dorées, de guirlandes de myosotis bleus de roses dorées et argentées, de cordons et de glands dorés brunis à l'effet. Epoque Restauration. Haut. 14,8 cm.
1.000/1.200 €



178



182



183



184



185



186



187



188

183 • Flacon plat et son bouchon en opaline de cristal turquoise à décor Desvignes de guirlande de myosotis blancs et rouges, de roses et de feuillages dorés. Epoque Restauration. Haut. 8,5 cm. 300/350 €

184 • Coffret « tombeau » en opaline de cristal savonneuse ; couvercle en pelote à épingles en velours rouge (usé). Monture à entrée de serrure, base et pieds sabots en bronze ciselé et doré. Epoque Restauration. Haut. 13 cm, long. 13,5 cm, larg. 11,2 cm. 250/300 €

185 • Coffret en opaline de cristal savonneuse et cristal bleu. Le corps en cristal bleu taillé à côtes rondes, le couvercle en opaline de cristal savonneuse taillée à côtes rondes et motif rayonnant sur le dessus. Monture à anses têtes de bélier, entrée de serrure, base à pieds griffes en bronze ciselé et doré. Epoque Restauration. Haut. 13,2 cm, long. totale 15 cm, larg. totale 12 cm. 300/400 €

186 • Rare vase balustre en opaline de cristal savonneuse à décor Desvignes de médaillon doré orné d'un exceptionnel paysage de campagne montrant une ferme, trois personnages, des arbres et une église à l'horizon, sept médaillons renfermant des guirlandes de myosotis rouges et bleus, des fleurs argentées, des fleurs dorées, des plages ponctuées brunies à l'effet, des bandeaux, des filets et une frange de palmettes dorées. Epoque Restauration. Haut. 28 cm. 1.500/1.800 €

187 • Coffret en opaline de cristal savonneuse taillée à pointes de diamant ; montures à anses « têtes de lion », entrée de serrure, base à pieds griffes en bronze ciselé et doré. Epoque Restauration. Haut. 9,5 cm, long. 12,2 cm, larg. 8 cm. 600/800 €

188 • Flacon boule et son bouchon en opaline de cristal gorge de pigeon à décor Desvignes de guirlande de myosotis bleus, de fleurs et de feuillages dorés (décor usé). Epoque Restauration. Haut. 12 cm. 700/800 €

189 • Paire de vases de papetier à bord évasé et piédouche en opaline de cristal savonneuse à décor Desvignes de médaillon doré bruni à l'effet orné d'une scène de fable de La Fontaine, ruban sinueux à décor de myosotis rouges et dorés et de fleurs dorées et argentées, de guirlandes de myosotis bleus, de roses dorées et argentées, de cordons et de glands dorés brunis à l'effet. Epoque Restauration. Haut. 12,5 cm. 1.200/1.500 €

190 • Bercy. Panier à piédouche et bord godronné en opaline de cristal savonneuse à décor Desvignes de bandeau orné de myosotis rouges et argentés, de fleurs dorées et argentées, de guirlandes en draperies de myosotis bleus et rouges de fleurs argentées et de feuillages dorés, de glands brunis à l'effet ; anse formée de deux serpents entrelacés en bronze doré. Epoque Restauration. Haut. 5,5 cm, diam. 11,2 cm. 600/800 €

191 • Paire de flacons boules en opaline de cristal savonneuse à décor Desvignes de guirlande de myosotis bleus, de fleurs argentées et dorées et de feuillages dorés, ruban doré au col et filet à franges dorés ; bouchons boules à décor rayonnant doré. Epoque Restauration. Haut. 11,5 cm. 400/500 €

192 • Coupe baguier sur pied en opaline de cristal savonneuse à riche décor Desvignes de deux médaillons dorés ornés de scènes de fables de La Fontaine, de bandeau de myosotis rouges et dorés, de fleurettes dorées et de feuillage vert, de guirlandes en draperies à myosotis bleus, fleurs argentées et feuillages dorés, de cordons et de glands dorés brunis à l'effet ; jonc de bordure en laiton doré et base en bronze ciselé et doré. Epoque Restauration. Haut. 10 cm, diam. 16,7 cm. 1.200/1.500 €



189



190

193 • Coffret à odeur à section carrée en opaline noire taillée à côtes rondes, renfermant six flacons en opaline de cristal gorge de pigeon taillée à côtes rondes et bouchon à vis en cuivre doré et deux entonnoirs en laiton travaillé et doré ; monture de charnière et base à pieds sabots en bronze ciselé et doré ; Epoque Restauration. Haut. 12,8 cm, larg. totale 11 cm. 3.500/4.000 €

194 • Flacon à sels en opaline de cristal gorge de pigeon taillée à côtes en palmette et diamant adoucis ; bouchon à charnière en vermeil orné d'un diamant. Epoque Restauration. Haut. 7,4 cm. 800/1.000 €



191



192

195 • Flacon à sels en opaline de cristal gorge de pigeon taillée à côtes torsées. Bouchon à charnière en or ciselé orné de petits cabochons en turquoise. Haut. 6,4 cm. 800/1.000 €



193



194



195



196

196 • Flacon boule en opaline de cristal savonneuse à riche décor Desvignes de deux médaillons dorés ornés de scènes de fables de La Fontaine, de bouquets de myosotis bleus et rouges et de fleurs argentées, de bandeaux, de spirales, de filets et d'une frange de palmettes dorés ; bouchon boule à décor doré rayonnant. Epoque Restauration. Haut. 12,9 cm. 1.200/1.500 €



197

197 • Vase à violettes en opaline de cristal savonneuse à riche décor Desvignes de bouquets de myosotis rouges, de fleurs dorées et argentées et de feuillage vert séparés par des spirales, de myosotis dorés, d'un bandeau brun à l'effet, d'un bandeau simple, de filets et d'une frange de palmettes ; bandeau de feuillage doré stylisé à l'intérieur du rebord. Epoque Restauration. Haut. 9,3 cm. 400/600 €



198

198 • Vase à violettes en opaline de cristal savonneuse à décor Desvignes de bouquet de myosotis bleus et rouges, de bleuet, de fleur blanche, de fleur doré et de feuillage vert. Epoque Restauration. Haut. 12,3 cm. 200/250 €



199

199 • Flacon à bulbe et piédouche en opaline de cristal turquoise à décor doré de rinceaux et rameaux fleuris stylisés, d'un bandeau de feuilles stylisées, de filets et d'un semis de croix et de points ; bouchon plat à motif rayonnant doré. Epoque Restauration. Haut. 12,1 cm. 300/350 €

200 • Gobelet droit en opaline de cristal savonneuse à décor floral doré brun à l'effet. Epoque Restauration. Haut. 8 cm. 100/150 €

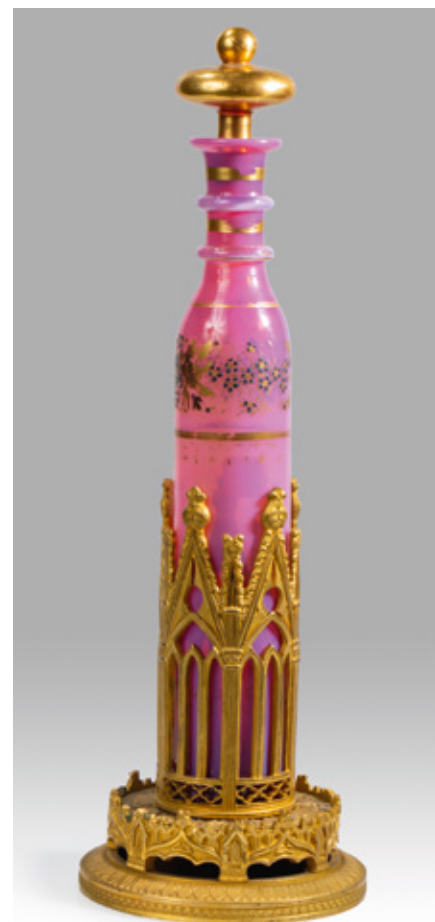
201 • Gobelet en opaline de cristal lavande à décor de cornes d'abondance croisées de fleurs blanches et de ruban rouge, encadrant un écusson à décor doré. Epoque Restauration. 80/120 €



202

202 • Vase à jasmin en opaline de cristal savonneuse à décor Desvignes de guirlande de myosotis bleus et de feuillage doré stylisé, de marguerites bleu de lin et jaunes stylisées (décor usé). Epoque Restauration. Haut. 18 cm. 100/150 €

203 • Flacon campaniforme en opaline de cristal savonneuse à décor Desvignes de guirlande de myosotis bleus, de marguerites dorées brunies à l'effet, de feuillages et de filets dorés ; bouchon boule à décor doré rayonnant. Epoque Restauration. Haut. 16 cm. 200/300 €



204

204 • Flacon à eau de mélisse à deux cordons de col en opaline de cristal gorge de pigeon à décor de guirlande de myosotis bleus et de fleurs argentées et dorées (décor usé) ; bouchon postérieur en bronze doré. Monture « cathédrale » en bronze ciselé et ajouré. Epoque Restauration. Haut. totale 32,5 cm. 600/700 €



205



209

205 • Bougeoir en bronze et opaline de cristal gorge de pigeon. le binet à bobèche supporté par un amour agenouillé, la jambe ornée d'un serpent en bronze enroulé en spirale ; le socle en opaline gorge de pigeon taillée à filets horizontaux et côtes horizontales repose sur une couronne en bronze ciselé et doré et une base carrée. Epoque Restauration. Haut. 22,5 cm. 700/800 €

206 • Flacon à sels en opaline de cristal gorge de pigeon taillée à côtes plates et doucines. Bouchon à charnière en argent. Epoque Restauration. Haut. 6,6 cm. 400/500 €

207 • Miroir de table amovible en bronze ciselé et doré, la jambe en opaline de cristal gorge de pigeon taillée à côtes de bambou. Base postérieure. Epoque Restauration. Haut. 39,5 cm. 1.000/1.200 €



206



210

208 • Flacon coussin en opaline de cristal savonneuse à décor de fleurs polychromes, filet bleu et filets dorés ; bouchon plat à décor de bouquet de fleurs entouré d'un filet bleu. Haut. 9,4 cm. Milieu du XIXe siècle. 150/180 €

209 • Coffret rectangulaire à angles coupés en opaline de cristal blanche à décor de bouquets de fleurs polychromes, de rameaux fleuris et d'un bandeau complexe doré ; monture à anses et entrée de serrure en cuivre doré. Milieu du XIXe siècle. Haut. 9,9 cm, long. 12cm, larg. 8,2 cm. 800/1.000 €

210 • Paire de vases cornets en opaline de cristal savonneuse à décor spiralé de guirlande de fleurs polychromes ; pieds à filets bleus et bandeau doré. Milieu du XIXe siècle. Haut. 32 cm. 400/600 €



207



211

211 • **Baccarat**. Paire de vases balustres à bord godronné orné d'une torsade filigranée verte et rose, en opaline de cristal blanche à décor de fleurs et de bouquets polychromes, de bandeaux bleus et de filets dorés. Milieu du XIXe siècle. Haut. 25 cm. 500/800 €

212 • Vase Médicis en opaline de cristal blanche à décor de guirlande de fleurs polychromes, de filets bleus et de filets dorés. Milieu du XIXe siècle. Haut. 14,5 cm. 100/150 €



213

213• Coffret à section rectangulaire à angles coupés en opaline jaune à décor de rinceaux dorés ; monture en cuivre doré. Milieu du XIXe siècle. Haut. 10,7 cm, long. 13,5 cm, larg. 9,4 cm. 300/400 €

214• Paire de flacons boules et leurs bouchons doublés intérieurement d'émail jaune sur émail blanc. Milieu du XIXe siècle. Haut. 12,2 cm. 150/200 €

215• **Baccarat.** Vase balustre en opaline rose doublée sur pâte de riz, orné de deux mascarons moulés en opaline blanche. Milieu du XIXe siècle. Haut. 30 cm. 300/400 €

216• Coupe sur pied en opaline verte et pâte de riz, la jambe ornée d'un serpent vert spiralé ; rebord de la coupe à décor de guirlande végétale dorée. Epoque Napoléon III. 150/180 €



215



216



217



218



219



220

217• **St-Louis.** Flacon à piédouche en opaline verte et pâte de riz ; la partie inférieure du flacon en opaline verte godronnée, bouchon « palmier » en opaline pâte de riz et verte à filets dorés ; décor de guirlande fleurie dorée et de filets dorés. Milieu du XIXe siècle. Haut. 18,2 cm. 150/200 €

218• **Clichy.** Flacon à sels en opaline de cristal savonneuse taillée de carreaux à rehauts dorés ; bouchon en or ciselé laissant voir des cheveux tressés sous verre. Milieu du XIXe siècle. Haut. 7 cm. 250/300 €

219• **Baccarat.** Paire de vases balustres en opaline jaune à décor moulé de semi de fleurettes. Milieu du XIXe siècle. Haut. 19 cm. 1.000/1.200 €

220• **Baccarat.** Flacon en opaline jaune à décor moulé de semi de fleurettes. Bouchon moulé en forme de fleur. Milieu du XIXe siècle. Haut. 18,5 cm. 400/500 €



222



225



228



229



230



231

221 • Bohême. Flacon miniature à talon et corps godronné en opaline jaune à décor argenté ; bouchon pagode taillé. Milieu du XIXe siècle. Haut. 5,8 cm.

60/80 €

222 • Paire de vases balustres à bords godronnés en opaline bleue à riche décor doré de bouquets de fleurs et de feuillages présentés en rinceaux. Milieu du XIXe siècle. Haut. 30 cm.

300/400 €

223 • Guéridon à bord contourné et jambe balustre, en opaline bleue à décor doré de guirlandes de pampres de vigne et de filets dorés. Milieu du XIXe siècle. Haut. 16 cm.

100/150 €

224 • Grand flacon à haut col en opaline rose, la panse ornée d'un serpent en opaline blanche à décor doré. Bouchon conique taillé à côtes plates. Milieu du XIXe siècle. Haut. 25,5 cm.

150/200 €

225 • Baccarat. Flacon en opaline verte moulée à motif de feuilles à filets dorés et de côtes rondes. Bouchon moulé en forme de bouton de fleur. Milieu du XIXe siècle. Haut. 18,5 cm.

150/200 €

226 • Paire de flacons campaniformes à bord dentelé et leurs bouchons en opaline verte. Milieu du XIXe siècle. Haut. 20,5 cm.

150/180 €

227 • Vase balustre en opaline verte à décor doré de résille et de fleurs stylisées. Epoque Napoléon III. Haut. 24,5 cm.

80/120 €

228 • Paire de vases balustres en opaline rose à décor doré de rameaux feuillagés (usures au décor). Milieu du XIXe siècle. Haut. 30,5 cm.

250/300 €

229 • Saint-Louis. Paire de vases balustres à bords godronnés en opaline pâte de riz et opaline jaune acide. Milieu du XIXe siècle. Haut. 20,5 cm.

150/200 €

230 • Clichy. Paire de grands vases boules à talons hauts cols et bords dentelés, en opaline verte. Epoque Napoléon III. Haut. 40,5 cm.

300/400 €

231 • Clichy. Paire de verres à pied, les coupes et les pieds en cristal rouge overlay doublé d'émail blanc taillé de côtes torsées à pontils ; jambes incolores taillées à côtes plates. Milieu du XIXe siècle. Haut. 15,7 et 15,8 cm.

120/150 €



232



233



234



232



232



232



232



232

232 • Flacon boule en opaline de cristal lavande à décor Desvignes de guirlande de myosotis rouge et feuillage doré. Epoque Restauration. Haut. 8,5 cm.
120/180 €

233 • Flacon boule en opaline de cristal savonneuse à décor Desvignes de guirlande de myosotis bleus, de feuillage et de filets dorés. Epoque Restauration. Haut. 14 cm.
150/200 €

234 • Flacon plat à section carrée en opaline de cristal turquoise à décor doré de rinceaux et de filets. Epoque Restauration. Haut. 6 cm, larg. 6,7 cm.
150/200 €

235 • Œuf en opaline pâte de riz satinée, sur un nid en cuivre et pomponne dorés. Epoque Napoléon III. Haut. 6,3 cm, long. 9,8 cm.
80/120 €

236 • Paire de flacons en opaline bleue taillée à côtes plates et un bol en opaline bleue. Epoque Napoléon III. Haut. 15,4 cm et 6,8 cm.
80/120 €

237 • Deux opalines vertes
1°/ Coupe baguier sur pied à bord godronné en opaline verte ; montures à motifs végétaux en pomponne doré. Epoque Napoléon III. Haut. 13,5 cm.
2°/ Petit panier en opaline verte moulée à godrons ; anse et base à motifs végétaux en pomponne doré. Epoque Napoléon III. Haut. 8,7 cm.
100/150 €

238 • Paire de petites coupes overlay à bords godronnés en cristal doublé d'émail blanc taillé ; pied en argent repoussé. Epoque Napoléon III. Haut. 7,2 cm.
80/100 €

239 • Pot à piédouche en opaline de cristal bleu outremer. Epoque Restauration. Haut. 14,3 cm.
60/80 €

VERRERIE

240• Bohême. Gobelet à piédouche en verre doublé rouge à trois panneaux gravés de motifs de cerf et de renard dans un décor sylvestre. Fin du XIXe siècle. Haut. 16,8 cm.
50/80 €

241• Bohême. Gobelet à piédouche dentelé en verre doublé ambre taillé de six médaillons godronnés dont cinq gravés à motifs de cerf, de chien de chasse, de lièvre et de biche. Milieu du XIXe siècle. Haut. 13 cm.
80/100 €

242• Bohême. Gobelet à piédouche octogonal en verre doublé rouge taillé côtes plates et gravé d'un paysage sylvestre animé d'un cerf. Seconde moitié du XIXe siècle. Haut. 14,5 cm.
80/100 €

243• Bohême. Calice à jambe balustre taillée à pans et pied dentelé en verre rouge gravé d'un paysage sylvestre animé de trois cerfs et de trois biches. Milieu du XIXe siècle. Haut. 23 cm.
120/180 €

244• Bohême. Gobelet à piédouche dentelé gravé de rinceaux, en verre doublé rouge taillé à côtes plates et gravé d'un décor sylvestre animé d'un cerf. Milieu du XIXe siècle. Haut. 13,5 cm.
80/100 €

245• Bohême. Gobelet à piédouche dentelé taillé à côtes plates et d'un panneau doublé rouge gravé d'un cerf ; navettes guillochées et nœud de piédouche doublés ambre ; filets rouges et bord doré. XXe siècle. Haut. 15 cm.
40/60 €

246• Bohême. Coupe baguier à pied et bord dentelés en uraline verte taillée à côtes plates et de quatre panneaux doublés rouges gravés de vues de Cologne. Milieu du XIXe siècle. Haut. 13,5 cm, diam. 15,3 cm.
200/250 €

247• Bohême. Gobelet à piédouche en verre doublé ambre, la coupe taillée à côtes plates gravée de trois panneaux dont deux gravés de vues des châteaux de Bade et d'Eberstein (petit éclat au buvant). Seconde moitié du XIXe siècle. Haut. 13 cm.
40/60 €

248• Bohême. Calice à jambe à trois nœuds et pied dentelé en verre doublé rouge taillé à côtes et trois médaillons ovales dont deux gravés de vues de Genève et un de pampres de vigne et du prénom *Marie* ; rinceaux gravés entre les médaillons et bandeau de lambrequins en bordure. Milieu du XIXe siècle. Haut. 20 cm.
150/200 €

249• Bohême. Grand gobelet à piédouche en verre doublé ambre gravé de pampres de vigne, de rinceaux, de rocailles et de trois médaillons ovales dont deux gravés de vues de Genève (île Rousseau, quai de Bergue, et musée) ; bandeau de lambrequins en bordure. Seconde moitié du XIXe siècle. Haut. 22,5 cm.
100/150 €

250• Bohême. Gobelet à piédouche taillé en verre taillé à côtes plates et trois panneaux dont deux gravés de vues de bâtiments ; motifs végétaux cémentés rouges (petites égrenures au piédouche). Fin du XIXe siècle. Haut. 14 cm.
40/60 €

251• Bohême. Gobelet à panse excroissante et piédouche dentelé doublés ambre, en verre taillé à côtes plates et six médaillons circulaires doublés ambre dont cinq gravés de monuments d'une ville balnéaire et un gravé du monogramme CS. Début du XXe siècle. Haut. 13,4 cm.
50/80 €

252• Bohême. Gobelet à base excroissante dentelée en verre taillé d'un bandeau de losanges guillochés et de cinq médaillons ovales doublés ambre, dont quatre gravés de monuments et un du nom *Elisa Andersen* et de la date 1839. Haut. 9,2 cm.
80/120 €

253• Bohême.

1°/ Verre à pied en verre gravé d'un chien courant dans un paysage sylvestre ; bord du pied et buvant ornés d'un bandeau ponctué cémenté bleu. Seconde moitié du XIXe siècle. Haut. 13,5 cm.
2°/ Gobelet à piédouche en verre gravé de rinceaux, de rocailles et d'oiseaux ; bord du piédouche et buvant ornés d'un bandeau perlé cémenté rose. Seconde moitié du XIXe siècle. Haut. 13 cm.
60/80 €



243



246



248



256



254

254 • Bohême. Gobelet à base excroissante en verre overlay triplé d'émail bleu cobalt sur émail blanc à taille complexe et décor émaillé de fleurettes polychromes, de motifs et filets dorés. Seconde moitié du XIXe siècle. Haut. 13,2 cm.
100/150 €

255 • Bohême. Verre à pied dentelé en verre taillé à côtes plates cémenté rouge à décor de rinceaux et feuillage stylisé. Seconde moitié du XIXe siècle. Haut. 17 cm.
80/120 €

256 • Garniture de toilette composée de trois flacons et une boîte à poudre en cristal gravé d'une guirlande fleurie stylisée, de bandeaux d'entrelacs, de ligne ponctuée; étoile taillée aux revers. montures de col et de bouchon et couvercle en argent travaillé. Fin du XIXe début du XXe siècle. Haut. des flacons 14,4, 13,2 et 11,4 cm, diam. de la boîte 7,5 cm, haut. 6,2 cm.
150/200 €

257 • Baccarat. Vase Médicis à anses sur base à gradin en cristal moulé à large côtes plates et côtes torses biseautées. Haut. 26 cm.
150/200 €

258 • Saint-Louis. Flacon « Eau de Saint-Louis » en cristal améthyste doublé de cristal incolore en partie satiné et taillé d'un semi de pontils de différents diamètres; trois perles argentées en surface et bouchon ovoïde argenté. Porte la mention *Eau de Saint-Louis - France - 2000*. Diam. 10,3 cm, haut. 14 cm.
100/150 €

259 • Saint-Louis. Flacon « Eau de Saint-Louis » en cristal en partie satiné et taillé d'un semi de pontils de différents diamètres; surface ornée de trois perles en opaline et bouchon ovoïde en opaline. Porte la mention *Eau de Saint-Louis - France - 2000*. Diam. 10,3 cm, haut. 14 cm.
100/150 €

260 • Val-Saint-Lambert. Vase à base dentelée en cristal taillé à pointes de diamants, filets biseautés, bandeaux de facettes et pontils. Signature gravée. Haut. 27 cm.
150/200 €

261 • Lot composé d'un gros bouchon en cristal de Clichy du XIXe siècle, taillé en nid d'abeille (haut. 28 cm) et d'une sculpture contemporaine à trois ailes en cristal moulé sur base à côtes torses (haut. 17,6 cm).
80/120 €



260

ART NOUVEAU ART DÉCO



262

262• R. Lalique. Bouchon de radiateur « Chrysis », créé en 1931 en verre moulé et satiné en forme de femme nue agenouillée cheveux au vent. Haut. 12 cm. 1670.

1.000/1.200 €

Modèle reproduit in *R. Lalique, catalogue raisonné*, Félix Marcilhac, 1989, n°1183, p. 505.



263

263• P. d'Aven. Vase à piédouche en verre opalescent moulé à mandorles biseautées en partie inférieure et à côtes creuses en partie supérieure ; cordons diamantés à la base et à mi-corps. 1930-1940. Haut. 24,5 cm

150/200 €



264

264• Daum France. Vase géométrique à section rectangulaire, « Croix de Lorraine », en cristal partiellement doublé de pâte de verre bleu jaspé. Signé à la pointe. Haut. 23 cm.

180/200 €

BOULES DE RAMPE D'ESCALIER DU XIX^E SIÈCLE



265

265• Boule de rampe en ouraline taillée à côte plate ; monture en laiton. Milieu du XIXe siècle. Diam. 9,7 cm, haut. 18,2 cm. 250/400 €



267

266• Montcenis. Boule de rampe en cristal massif taillé à côtes plates (qqc égrenures aux arêtes) ; monture en laiton. Vers 1830. Diam. 8,8 cm, haut. totale 15,7 cm. 150/200 €

150/200 €

267• Choisy-le-Roi. Boule de rampe en cristal massif taillé à facettes ; monture en laiton. Vers 1840. Diam. 8,8 cm, haut. totale 15,3 cm. 150/200 €

150/200 €



268

268• Grenelle. Boule de rampe en cristal massif taillé à facettes ; monture en laiton. 1851-52. Diam. 8,7 cm, haut. totale 15,5 cm. 150/200 €

150/200 €



269

269• Clichy. Boule de rampe en cristal massif taillé à côtes plates ; monture en laiton. Milieu du XIXe siècle. Diam. 10,6 cm, haut. totale 16 cm. 150/200 €

150/200 €



270



271



272



273



274



275

270 • Grenelle. Boule de rampe en cristal taillé à facettes ; monture en laiton (postérieure). 1851-52. Diam. 10 cm, haut. Totale 17,2 cm. 150/200 €

271 • Grenelle. Boule de rampe en cristal taillé à côtes plates ; monture en laiton. 1851-52. Diam. 12 cm, haut. totale 17,2 cm. 150/200 €

272 • Clichy. Boule de rampe en cristal taillé à facettes ; monture en laiton. Seconde moitié du XIXe siècle. Diam. 10,7 cm, haut. totale 19,2 cm. 150/200 €

273 • Baccarat. Boule de rampe en cristal massif taillé à côtes plates ; monture en laiton. Milieu du XIXe siècle. Diam. 9 cm, haut. totale 13,3 cm. 150/200 €

274 • Clichy Appert. Boule de rampe en cristal massif taillé à facettes ; monture en laiton (postérieure). Vers 1880. Diam. 10 cm, haut. totale 17,2 cm. 150/200 €

275 • Clichy Appert. Boule de rampe en cristal massif taillé à côtes plates et six médaillons à fenêtre incurvée (égrenures sur la partie supérieure) ; monture en laiton. Vers 1880. Diam. 12,2 cm, haut. totale 19,5 cm. 150/200 €



276



277



280



281



282



283

276 • Pantin. Boule de rampe en cristal massif taillé à côtes plates ; monture en laiton. Vers 1880. Diam. 11,2 cm, haut. totale 19 cm. 150/200 €

277 • Clichy Appert. Deux boules de rampe.
1^o/ Boule de rampe en cristal taillé à côtes plates et pontil supérieur ; monture en laiton. 1880-1890. Diam. 10,2 cm, haut. totale 17,2 cm.
2^o/ Boule de rampe en cristal taillé à côtes plates (éclat près de la monture) ; monture en laiton. 1880-1890. Diam. 9 cm, haut. totale 15,8 cm. 120/150 €

278 • Deux boules de rampe.
1^o/ Clichy Appert. Boule de rampe en cristal taillé à côtes plates ; monture en laiton. 1880-1890. Diam. 10,8 cm, haut. totale 17,8 cm.
2^o/ Clichy Appert. Boule de rampe en cristal massif taillé à facettes (choc latéral) ; monture postérieure non fixée. 1880-1890. Diam. 9,8 cm, haut. sans monture 15 cm. 100/120 €

279 • Boule de rampe en cristal taillé à facettes ; monture en laiton. Milieu du XIXe siècle. Diam. 9 cm, haut. totale 15,4 cm. 100/150 €

280 • Clichy. Boule de rampe en cristal taillé à quatre rangs de huit pontils et étoile rayonnante en partie supérieure. Monture en laiton. Fin du XIXe siècle. Diam. 12 cm, haut. totale 19,3 cm. 150/200 €

281 • Saint-Louis. Paire de boules de rampe en cristal overlay doublé bleu taillé d'un semi de navettes et étoile supérieure ; monture en laiton patiné. Vers 1840. Diam. 9,8 cm et 9,9 cm, haut. totale 16,7 cm. 300/400 €

282 • Baccarat. Boule de rampe en cristal overlay doublé rouge taillé à trois rangs de huit pontils et pontil supérieur ; monture en laiton. Milieu du XIXe siècle. Diam. 8 cm, haut. totale 12,1 cm. 200/300 €

283 • Clichy Appert (attribué à). Boule de rampe overlay rouge translucide taillé à quatre rangs de dix pontils et motif rayonnant supérieur ; monture en laiton. Milieu du XIXe siècle. Diam. 10 cm, haut. totale 16,6 cm. 200/300 €



284



285



286



287



288



289



290

284 • Deux boules de rampe.
1°/Boule de rampe overlay bleu translucide taillé à cinq rangs de dix pontils et pontil supérieur ; monture en laiton. Seconde moitié du XIXe siècle. Diam. 10 cm, haut. totale 17,3 cm.
2°/ Boule de rampe overlay doublé rose taillé à côtes plates et pontil supérieur (accident vers la monture et égrenures sur deux arêtes ; monture en laiton. Milieu du XIXe siècle.
250/350 €

285 • **Clichy Appert (attribué à)**. Boule de rampe overlay rose translucide taillé à quatre rangs de neuf pontils et étoile supérieure. Milieu du XIXe siècle. Diam. 11,8 cm, haut. totale 20 cm.
200/300 €

286 • Boule de rampe overlay doublé d'émail blanc taillé à cinq quartiers encadrant des pontils ovales et des motifs quadrilobés ; motif rayonnant supérieur. Monture en laiton. Milieu ou seconde moitié du XIXe siècle. Diam. 9 cm, haut. totale 15 cm.
200/300 €

287 • Rare boule de rampe mercurisée et overlay rose translucide taillé à cinq rangs de pontils et étoile supérieure; monture en laiton. Seconde moitié du XIXe siècle. Diam. 10,3 cm, haut. totale 16,8 cm.
300/400 €

288 • **Grenelle (attribué à)**. Boule de rampe overlay bleu translucide taillé à quatre rangs de huit pontils et étoile supérieure; monture en laiton à pointe en fer. Seconde moitié du XIXe siècle. Diam. 8 cm, haut. 11,3 + 4,8 cm (pointe).
150/300 €

289 • **Saint-Mandé**. Boule de rampe overlay doublé vert translucide taillé à côtes creuses et pontil supérieur ; monture en laiton. Milieu du XIXe siècle. Diam. 9,8 cm, haut. totale 16,5 cm.
150/200 €

290 • **Clichy Appert (attribué à)**. Petite boule de rampe overlay bleu translucide taillé à côtes creuses et pontil supérieur ; monture en laiton. Fin du XIXe début du XXe siècle. Diam. 7,8 cm, haut. totale 15,5 cm.
100/150 €



291



292



293



294



295



296



298



299



301



302

291• Clichy Appert. Boule de rampe en cristal à décor moulé intérieur en « nid d'abeille » ; monture en laiton. Fin du XIXe début du XXe siècle. Diam. 9,3 cm, haut. totale 14,8 cm.
150/200 €

292• Clichy Appert. Boule de rampe en cristal à décor moulé intérieur en « nid d'abeille » ; monture en laiton. Fin du XIXe début du XXe siècle. Diam. 9,2 cm, haut. totale 15,5 cm.
150/200 €

293• Clichy Appert. Boule de rampe en verre à décor moulé intérieur en « nid d'abeille » ; monture en laiton. Fin du XIXe début du XXe siècle. Diam. 8,3 cm, haut. totale 14,6 cm.
150/200 €

294• Clichy Appert. Boule de rampe en verre bleu canard à décor moulé intérieur en « nid d'abeille » ; monture en laiton. Fin du XIXe début du XXe siècle. Diam. 10,4 cm, haut. totale 16,2 cm.
200/250 €

295• Boule de rampe en verre mercurisé ; monture en laiton. Fin du XIXe début du XXe siècle. Diam. 10 cm, haut. totale 15,8 cm.
150/200 €

296• Boule de rampe en verre mercurisé bleu ; monture en laiton. Fin du XIXe début du XXe siècle. Diam. 10 cm, haut. totale 18 cm.
200/250 €

297• Boule de rampe en ouraline jaune taillée à côtes plates (maladie du verre) ; monture en laiton. Milieu du XIXe siècle. Diam. 10,8 cm, haut. totale 15,3 cm.
50/80 €

298• Boule de rampe en cristal bleu cobalt massif. Monture en métal. Fin du XIXe début du XXe siècle. Diam. 9,7 cm, haut. 14 cm.
100/150 €

299• Boule de rampe en verre bleu clair moulé à côtes torsées et pontil supérieur taillé ; monture en laiton. Seconde moitié du XIXe siècle. Diam. 10,2 cm, haut. totale 16 cm.
100/150 €

300• Boule de rampe en verre bleu moulé à côtes vénitiennes ; monture en laiton. Seconde moitié du XIXe siècle. Diam. 8,2 cm, haut. totale 13,7 cm.
80/120 €

301• Boule de rampe en verre bleu clair moulé à côtes creuses et pontil supérieur taillé ; monture en laiton. Seconde moitié du XIXe siècle. Diam. 8,7 cm, haut. totale 13,6 cm.
100/150 €

302• Boule de rampe en verre bleu canard moulé à côtes creuses et pontil supérieur taillé ; monture en laiton. Seconde moitié du XIXe siècle. Diam. 10 cm, haut. totale 16,7 cm.
100/150 €



303



304



305



306



307



308



309

303 • Boule de rampe en verre bleu moulé à côtes plates et pontil supérieur taillé ; monture en laiton. Seconde moitié du XIXe siècle. Diam. 9,5 cm, haut. totale 14,3 cm.
100/150 €

304 • Boule de rampe en verre vert moulé à côtes torsées et pontil supérieur taillé ; monture en laiton. Seconde moitié du XIXe siècle. Diam. 9,5 cm, haut. totale 16 cm.
100/150 €

305 • Boule de rampe en verre vert moulé à côtes creuses et pontil supérieur taillé ; monture en laiton. Seconde moitié du XIXe siècle. Diam. 9,3 cm, haut. totale 15,3 cm.
100/150 €

306 • Boule de rampe en verre vert moulé à côtes plates et pontil supérieur taillé ; monture en laiton. Seconde moitié du XIXe siècle. Diam. 9,3 cm, haut. totale 15,7 cm.
100/150 €

307 • Boule de rampe en verre ambre foncé moulé à côtes rondes et pontil supérieur taillé ; monture en laiton. Seconde moitié du XIXe siècle. Diam. 10,3 cm, haut. totale 16 cm.
100/150 €

308 • Boule de rampe en verre noir ; monture en laiton. Seconde moitié du XIXe siècle. Diam. 10 cm, haut. totale 14,3 cm.
100/150 €

309 • Boule de rampe en verre doublé intérieurement d'émail blanc crème ; monture en laiton. Seconde moitié du XIXe siècle. Diam. 10,3 cm, haut. totale 16,2 cm.
100/150 €

310 • Boule de rampe en verre rouge ; monture en laiton doré. Fin du XIXe début du XXe siècle. Diam. 8,2 cm, haut. totale 15,2 cm.
100/150 €

311 • Clichy Appert. Paire de boules de rampe en cristal moulé à côtes vénitienes et pontil supérieur taillé ; montures en laiton. Vers 1880. Diam. 8,2 et 8,3 cm, haut. totales 12,1 et 12,4 cm.
80/100 €

312 • Clichy Appert. Deux boules de rampe en verre moulé à côtes vénitienes et pontil supérieur (égrenures à l'une) ; montures en laiton. Fin du XIXe début du XXe siècle. Diam. 10,5 et 10,3 cm, haut. totales 16,7 et 17 cm.
100/150 €



310



314



315



316



317



318



320

313 • Saint-Mandé. Deux boules de rampe.

1°/ Boule de rampe en cristal moulé à côtes vénitiennes et pontil supérieur (égrenures en surface). Milieu du XIXe siècle. Diam. 9,6 cm, haut. totale 15,4 cm.

2°/ Boule de rampe en cristal moulé à côtes vénitiennes (fêlure près de la monture) ; monture en laiton. Milieu du XIXe siècle. Diam. 11,4 cm, haut. totale 18,6 cm.

100/150 €

314 • Clichy Appert (attribué à). Boule de rampe en cristal massif ; monture en laiton. 1880-1900. Diam. 11 cm, haut. totale 17,4 cm.

80/120 €

315 • Clichy Appert (attribué à). Boule de rampe en cristal taillé à côtes plates et pontil supérieur ; monture en laiton. 1880-1890. Diam. 10 cm, haut. totale 15,8 cm.

100/150 €

316 • Clichy Appert (attribué à). Trois boules de rampe.

1°/ Boule de rampe en cristal moulé à côtes de melon et pontil supérieur taillé ; monture en laiton. 1880-1890. Diam. 9,3 cm, haut. totale 15,5 cm.

2°/ Boule de rampe en verre moulé à côtes rondes et pontil supérieur ; monture en laiton. 1880-1890. Diam. 8,2 cm, haut. totale 14,1 cm.

3°/ Boule de rampe en verre moulé à côtes rondes et pontil supérieur ; monture en laiton. 1880-1890. Diam. 9,5 cm, haut. totale 15,1 cm.

150/200 €

317 • Baccarat. Boule de rampe en cristal moulé d'un semi de cabochons ovales et pontil supérieur taillé ; monture en laiton. Seconde moitié du XIXe siècle. Diam. 10,2 cm, haut. 16,6 cm.

100/150 €

318 • Val-Saint-Lambert (attribué à). Deux boules de rampes.

1°/ Boule de rampe en verre moulé à côtes torsées et pontil supérieur taillé ; monture en laiton. Seconde moitié du XIXe siècle. Diam. 9 cm, haut. totale 16,1 cm.

2°/ Boule de rampe en verre moulé à côtes vénitiennes et pontil supérieur taillé ; monture en laiton. Seconde moitié du XIXe siècle. Diam. 9,3 cm, haut. totale 15,2 cm.

100/150 €

319 • Clichy. Boule en cristal taillé en nid d'abeille ; monture en laiton. Milieu du XIXe siècle. Diam. 7 cm, haut. totale 15,9 cm.

50/80 €

320 • Clichy. Boule en cristal massif taillé à facettes ; monture en laiton doré. Milieu du XIXe siècle. Diam. 5,7 cm, haut. totale 10 cm.

50/80 €

BOULES DE RAMPE
ET ORNEMENTS EN OPALINE DU XIX^E SIÈCLE



321



322



326

321 • Saint-Louis. Quatre ornements en forme de pommes de pin en opaline bleue moulée à côtes rondes ; montures en laiton. Seconde moitié du XIX^e siècle. Diam. moyen 7,9 cm, haut. totales 19,3, 19 et 18,8 cm.

150/200 €

322 • Saint-Louis. Deux boules de rampe en opaline pâte de riz et bleue moulée à semi de cabochons ; montures en laiton (une présentée sur socle en bois). Seconde moitié du XIX^e siècle. Diam. 9,7 et 9,6 cm, haut. totales 17,2 et 14,2 cm sans le socle.

150/200 €

323 • Saint-Louis. Paire d'ornements en opaline pâte de riz moulée à semi de cabochons ; montures en laiton. Seconde moitié du XIX^e siècle. Diam. 8 cm, haut. totale 17 cm.

80/120 €

324 • Saint-Louis. Deux ornements en opaline verte moulée à semi de cabochons ; montures en laiton. Seconde moitié du XIX^e siècle. Diam. 8 cm, haut. totales 19 et 18,4 cm.

80/120 €

325 • Deux ornements en opaline blanche à décor floral ; montures en laiton. Fin du XIX^e siècle. Diam. 8,5 et 8,6 cm, haut. totales 23,5 cm.

80/120 €

326 • Ornement en opaline bleue moulée à motif de feuilles en corolle, de fines côtes et d'un motif floral en partie supérieure ; monture en laiton et base cubique en cuivre patiné. Seconde moitié du XIX^e siècle. Diam. 8,1 cm, haut. sans base 19,5 cm.

80/100 €

BOULES DE RAMPE MODERNES



327



332



333



335

327 • Deux boules de rampe.

1°/ Boule de rampe en verre à fond bleu translucide orné de rubans jaspés godronnés ; monture en métal et base en bois. Diam. 9,1 cm. Haut. sans la base 14,2 cm.

2°/ Boule de rampe en verre à décor tacheté noir et blanc et semi de bulles en partie supérieure ; monture en métal et base en bois. Diam. 9 cm, haut. sans la base 14,5 cm.

100/150 €

328 • Paire de boules de rampe ovoïdes en cristal overlay bleu taillé de motifs végétaux stylisés ; monture en laiton. Diam. 8,7 cm, haut. totale 15,7 cm.

80/120 €

329 • **Murano**. Boule de rampe à décor de couronne formée de treize torsades vertes et aventurine alternées avec treize torsades blanches filigranées ; motif sommital de sept bonbons polychromes. Diam. 8,1 cm, haut. totale 13 cm.

50/80 €

330 • **Murano**. Paire de boules de rampe à décor sphérique de millefiori de bonbons verts blancs et roses ; montures en laiton et bases en bois. Diam. 10 cm, haut. sans les bases 12 cm.

100/150 €

331 • **Bohême**. Paire de boules de rampe en verre à taille complexe de six motifs rayonnants encadrés de feuilles stylisées et de carreaux diamantés ; large étoile taillée en partie supérieure ; montures en laiton patiné. Diam. 12,7 cm, haut. totales 18,2 cm.

80/120 €

332 • **Bohême**. Paire de boules de rampe ovoïdes en verre overlay grenat taillé à huit compartiments de quatre motifs rayonnants complexes séparés par des croisillons ; étoile taillée en partie supérieure. Montures en laiton. Diam. 9,3 cm, haut. Totale 25 cm.

100/150 €

333 • **Bohême**. Paire de boules de rampe en verre overlay grenat taillé à huit compartiments de quatre motifs rayonnants complexes séparés par des croisillons ; étoile taillée en partie supérieure. Montures en laiton. Diam. 12,7 cm, haut. Totale 18,5 cm.

100/150 €

334 • **Bohême**. Deux boules de rampe, une ovoïde et une sphérique, en verre overlay bleu taillé de six motifs rayonnants encadrés de feuilles stylisées et de carreaux diamantés ; étoile taillée en partie supérieure ; montures en laiton. Diam. 9,5 et 12,7 cm, haut. totales 20,3 et 17,8 cm.

100/150 €

335 • Paire de boules décoratives en verre argenté, sur base en métal patiné. Diam. 12,5 cm, haut. totales 17 cm.

80/100 €

BOULES DE RAMPE EN MATIÈRES DIVERSES



332



332



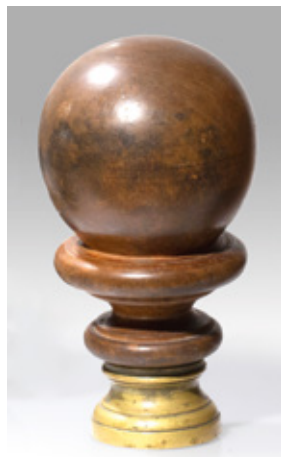
332



332



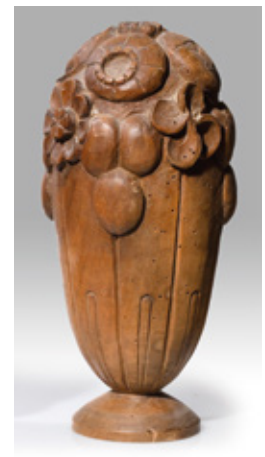
340



341



342



343



344



345

336 • Deux boules de rampe en plâtre vernissé ; montures en laiton. Diam. 9,1 et 9,2 cm, haut. totales 13 et 13,4 cm.
80/100 €

337 • Boule de rampe en marbre jaspé rose, ocre et marron, sur un piédouche en marbre gris et socle en marbre blanc. Diam. 10,3 cm, haut. totale 15,3 cm.
100/150 €

338 • Boule de rampe en plâtre vernissé ; monture en laiton. Diam. 12 cm, haut. totale 17,7 cm.
60/80 €

339 • Boule de rampe en marbre jaspé gris et violet ; monture en laiton. Diam. 8,1 cm, haut. totale 12,2 cm.
100/150 €

340 • Boule ornementale sur piédouche et base carrée en marbre jaspé blanc, mauve et marron. Diam. 13,5 cm, haut. 20 cm.
80/120 €

341 • Boule de rampe en bois tourné ; monture en laiton. Diam. 9,4 cm, haut. totale 17,5 cm.
30/50 €

342 • Paire de boules de rampe en bois noirci sculpté à côtes rondes partielles (fêlure à l'une) ; socles en bois noirci. Diam. 8,7 cm, haut. totales 15,8 cm.
60/80 €

343 • Ornement en bois sculpté en forme de vase de fleurs. 1920-1930. Haut. 26,5 cm.
60/80 €

344 • Paire d'ornements de rampe en forme de pommes de pin en fonte sur piédouche. Haut. 16,4 cm.
80/100 €

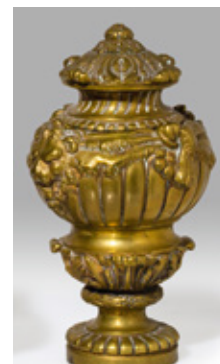
345 • Ornement en forme de pomme de pin en fonte sur piédouche à motif de feuilles d'eau. Haut. 13,5 cm.
50/80 €



346



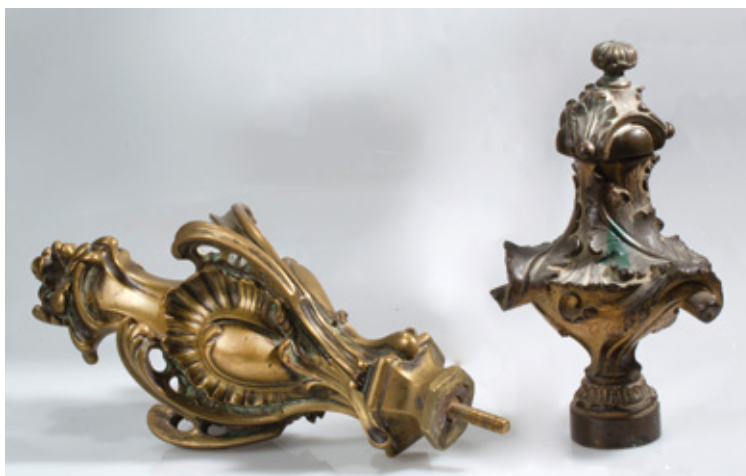
350



352



353



354



355



356

346 • Boule de rampe en fonte. Diam. 7,6 cm, haut. 11,1 cm.
50/80 €

347 • Paire de boules en fonte sur base. Diam. 10 cm, haut. 18,7 cm.
60/80 €

348 • Boule de rampe en métal chromé. Diam. 8 cm, haut. 12,6 cm.
30/50 €

349 • Six boules de rampe en laiton (une avec son clou de fixation). Diam. 8,1, 7,8, 7,1, 7, 6,9 et 6,8 cm, haut. 9,7, 12,2, 11,2, 10,7, 10,6, 10,3 cm.
150/200 €

350 • Trois boules de rampe dont une à côtes plates en laiton. Diam. 11, 10 et 9,9 cm, haut. 17,3, 14,7 et 15,3 cm.
60/100 €

351 • Grande boule de rampe ou d'ornement sur base en laiton. Diam. 12 cm et 15,8 (base), haut. 21,5 cm.
60/80 €

352 • Ornement de rampe en forme de vase couvert à têtes et pattes de lion, feuilles d'acanthé, côtes, rinceaux et motif floral au sommet. Epoque Napoléon III. Haut. 20 cm.
80/100 €

353 • Ornement de rampe en bronze ciselé à motifs de rinceaux, de rameaux fleuris, de feuilles, etc. (trace de dorure). Epoque Napoléon III. Haut. 18,7 cm.
80/100 €

354 • Deux ornements en bronze à motif de rinceaux et de rocailles. Epoque Napoléon III. Haut. 19,2 et 19,3 cm.
80/120 €

355 • Boule de rampe en laiton à motif en relief de feuillages ajourés. Seconde moitié du XIXe siècle. Diam. 10 cm, haut. 14 cm.
80/100 €

356 • Grand ornement en bronze en forme de vase Médicis couvert à côtes et feuilles d'acanthé. Epoque Napoléon III. Haut. 32 cm.
120/180 €

357 • Deux ornements en bronze l'un en forme de vase couvert l'autre à gradins. Fin du XIXe début du XXe siècle. Haut. 14,3 et 11,8 cm.
50/80 €

CONDITIONS DE VENTE ET ENCHÈRES

Boisgirard - Antonini est une société de ventes volon-aires de meubles aux enchères publiques régie par la loi du 10 juillet 2000. En cette qualité Boisgirard - Antonini agit comme mandataire du vendeur qui contracte avec l'acquéreur. Les rapports entre Boisgirard - Antonini et l'acquéreur sont soumis aux présentes conditions générales d'achat qui pourront être amendées par des avis écrits ou oraux qui seront mentionnés au procès verbal de vente.

1 - Le bien mis en vente

a) Les acquéreurs potentiels sont invités à examiner les biens pouvant les intéresser avant la vente aux enchères, et notamment pendant les expositions. Boisgirard - Antonini se tient à la disposition des acquéreurs potentiels pour leur fournir des rapports sur l'état des lots.

b) Tous les biens sont vendus tels quels dans l'état où ils se trouvent au moment de la vente avec leurs imperfections ou défauts. Aucune réclamation ne sera possible relativement aux restaurations d'usage et petits accidents. Il est de la responsabilité des futurs enchérisseurs d'examiner chaque bien avant la vente et de compter sur leur propre jugement aux fins de vérifier si chaque bien correspond à la description. Le ré-entoilage, le parquetage ou le doublage constituant une mesure conservatoire et non un vice ne seront pas signalés. Les dimensions sont données à titre indicatif, notamment en ce qui concerne les œuvres encadrées.

c) Les indications données par Boisgirard - Antonini sur l'existence d'une restauration, d'un accident ou d'un incident affectant le lot, sont exprimées pour faciliter son inspection par l'acquéreur potentiel et restent soumises à son appréciation personnelle ou à celle de son expert. L'absence d'indication d'une restauration, d'un accident ou d'un incident dans le catalogue, les rapports, les étiquettes ainsi que verbalement, n'implique nullement qu'un bien soit exempt de tout défaut présent, passé ou réparé. Inversement la mention de quelque défaut n'implique pas l'absence de tous autres défauts.

d) Les estimations sont fournies à titre purement indicatif et elles ne peuvent être considérées comme impliquant la certitude que le bien sera vendu au prix estimé ou même à l'intérieur de la fourchette d'estimations.

2 - La vente

a) En vue d'une bonne organisation des ventes, les acquéreurs potentiels sont invités à se faire connaître auprès de Boisgirard - Antonini, avant la vente, afin de permettre l'enregistrement de leurs données personnelles.

Boisgirard - Antonini se réserve de demander à tout acquéreur potentiel de justifier de son identité ainsi que de ses références bancaires.

Boisgirard - Antonini se réserve d'interdire l'accès à la salle de vente de tout acquéreur potentiel pour justes motifs.

b) Toute personne qui se porte enchérisseur s'engage à régler personnellement et immédiatement le prix d'adjudication augmenté des frais à la charge de l'acquéreur et de tous impôts ou taxes qui pourraient être exigibles.

Tout enchérisseur est censé agir pour son propre compte sauf dénonciation préalable de sa qualité de mandataire pour le compte d'un tiers, acceptée par Boisgirard - Antonini.

c) Le mode normal pour enchérir consiste à être présent dans la salle de vente.

Toutefois Boisgirard - Antonini pourra accepter gracieusement de recevoir des enchères par téléphone d'un acquéreur potentiel qui se sera manifesté avant la vente. Boisgirard - Antonini ne pourra engager sa responsabilité notamment si la liaison téléphonique n'est pas établie, est établie tardivement, ou en cas d'erreur ou d'omissions relatives à la réception des enchères par téléphone.

d) Boisgirard - Antonini ne pourra engager sa responsabilité notamment en cas d'erreur ou d'omission d'exécution d'un ordre écrit.

e) Dans l'hypothèse où un prix de réserve aurait été stipulé par le vendeur, Boisgirard - Antonini se réserve de porter des enchères pour le compte du vendeur jusqu'à ce que le prix de réserve soit atteint.

f) Boisgirard - Antonini dirigera la vente de façon discrétionnaire tout en respectant les usages établis. Boisgirard - Antonini se réserve de refuser toute enchère, d'organiser les enchères de la façon la plus appropriée, de déplacer certains lots lors de la vente, de retirer tout lot de la vente, de réunir ou de séparer des lots.

En cas de contestation Boisgirard - Antonini se réserve de désigner l'adjudicataire, de poursuivre la vente ou de l'annuler, ou encore de remettre le lot en vente.

g) L'adjudicataire ne pourra obtenir la livraison du lot qu'après règlement de l'intégralité du prix.

En cas de remise d'un chèque ordinaire, seul l'encaissement du chèque vaudra règlement.

3 - Les incidents de la vente

a) Dans l'hypothèse où deux personnes auront porté des enchères identiques par la voix, le geste, ou par téléphone et réclament en même temps le bénéfice de l'adjudication après le coup de marteau, le bien sera immédiatement remis en vente au prix proposé par les derniers enchérisseurs, et tout le public présent pourra porter de nouvelles enchères.

b) Pour faciliter la présentation des biens lors de ventes, Boisgirard - Antonini pourra utiliser des moyens vidéos. Les photos du catalogue ne sont pas contractuelles.

En cas d'erreur de manipulation pouvant conduire pendant la vente à présenter un bien différent de celui sur lequel les enchères sont portées, Boisgirard - Antonini ne pourra engager leur responsabilité, et sera seul juge de la nécessité de recommencer les enchères.

4 - Prémption de l'État français

L'État français dispose d'un droit de préemption des œuvres vendues conformément aux textes en vigueur. L'exercice de ce droit intervient immédiatement après le coup de marteau, le représentant de l'État manifestant alors la volonté de ce dernier de se substituer au dernier enchérisseur, et devant confirmer la préemption dans les 15 jours.

Boisgirard - Antonini ne pourra être tenu pour responsable des conditions de la préemption pour l'État français.

5 - L'exécution de la vente

a) En sus du prix de l'adjudication, l'adjudicataire (acheteur) devra acquitter par lot et par tranche dégressive les commissions et taxes suivantes :

1) Lots en provenance de l'Union européenne : Les frais seront dégressifs par tranche et par lot, de 23 % + TVA (soit 27,60 % TTC) jusqu'à 350 000 €.

Les frais pour les livres sont de 23 % + TVA 5,5 % (soit 24,27 % TTC).

Les lots précédés d'un . sont vendus par un associé ou par un collaborateur de la Maison de vente.

Ces frais seront précisés avant la vente. En cas de règlement par Carte Bleue étrangère, la Maison de Vente Boisgirard - Antonini facturera 1 % en sus du montant de l'adjudication.

2) Les lots précédés d'un * seront assujettis à la TVA supplémentaire de 5,5 % s'ils restent en France ou en Union européenne

La TVA à l'import peut être rétrocédée à l'adjudicataire sur présentation des justificatifs d'exportation hors Union européenne dans les deux mois qui suivent la vente.

Le paiement du lot aura lieu au comptant, pour l'intégralité du prix, des frais et taxes, même en cas de nécessité d'obtention d'une licence d'exportation.

- L'adjudicataire pourra s'acquitter par les moyens

suivants :

- en espèces : jusqu'à 1 000 € frais et taxes compris pour les ressortissants français et 15 000 € pour les ressortissants étrangers sur présentation de leurs papiers d'identité.

- virement bancaire.

- par carte de crédit : VISA - MASTERCARD.

b) Dans l'hypothèse où l'adjudicataire ne se sera pas fait enregistrer avant la vente, il devra communiquer les renseignements nécessaires dès l'adjudication du lot prononcée.

c) Il appartiendra à l'adjudicataire de faire assurer le lot dès l'adjudication. Il ne pourra recourir contre Boisgirard - Antonini, dans l'hypothèse du vol, de la perte ou de la dégradation de son lot, après l'adjudication.

d) Le lot ne sera délivré à l'acquéreur qu'après paiement intégral du prix des frais et des taxes.

Dans l'intervalle Boisgirard - Antonini pourra facturer à l'acquéreur des frais de dépôt du lot, et éventuellement des frais de manutention et de transport.

À défaut de paiement par l'adjudicataire, après mise en demeure restée infructueuse, le bien est remis en vente à la demande du vendeur sur folle enchère de l'adjudicataire défaillant ; si le vendeur ne formule pas cette demande dans un délai d'un mois à compter de l'adjudication, la vente est résolue de plein droit, sans préjudice de dommages intérêts dus par l'adjudicataire défaillant.

En outre, Boisgirard - Antonini se réserve de réclamer à l'adjudicataire défaillant, à son choix :

- des intérêts au taux légal majoré de cinq points.

- le remboursement des coûts supplémentaires engendrés par sa défaillance.

- le paiement de la différence entre le prix d'adjudication initial et le prix d'adjudication sur folle enchère s'il est inférieur, ainsi que les coûts générés par les nouvelles enchères.

Boisgirard - Antonini se réserve d'exclure de ses ventes futures, tout adjudicataire qui aura été défaillant ou qui n'aura pas respecté les présentes conditions générales d'achat.

Il est vivement demandé aux adjudicataires de procéder à un enlèvement le plus rapide possible de leurs achats, afin de limiter les frais de stockage qui sont à leur charge.

Les achats de petits volumes seront transportés chez Boisgirard - Antonini où ils seront gardés à titre gracieux pendant un mois. Passé ce délai, des frais de dépôt seront supportés par les acquéreurs au tarif de 3 € par jour et par lot.

L'entreposage des lots ne saurait engager en aucune façon la responsabilité de la SVV Boisgirard - Antonini. Pour les ventes à Drouot, les objets sont à retirer au magasin de l'Hôtel Drouot, dont les frais sont à la charge des acheteurs. Tout lot non vendu et non retiré dans le mois qui suit la vente, sera placé au garde-meuble. Frais à la charge du propriétaire.

6 - Propriété intellectuelle - reproduction des œuvres

Boisgirard - Antonini est propriétaire du droit de reproduction de leur catalogue.

Toute reproduction de celui-ci est interdite et constitue une contrefaçon à son préjudice.

En outre Boisgirard - Antonini dispose d'une dérogation légale leur permettant de reproduire dans son catalogue les œuvres mises en vente, alors même que le droit de reproduction ne serait pas tombé dans le domaine public.

7 - Compétences législative et juridictionnelle

La loi française seule régit les présentes conditions générales d'achat.

Toute contestation relative à leur existence, leur validité, leur opposabilité à tout enchérisseur et acquéreur, et à leur exécution sera tranchée par le tribunal compétent du ressort de Paris (France).

TERMS OF SALE AND BIDS

Boisgirard - Antonini is a company of voluntary auction sales regulated by the law of the 10 July 2000. In such capacity Boisgirard - Antonini acts as the agent of the seller who contracts with the buyer. The relationships between Boisgirard - Antonini and the buyer are subject to the present general conditions of purchase which can be modified by sale-room notices or oral indications given at the time of the sale, which will be recorded in the official sale record.

1 - Goods for auction

a) The prospective buyers are invited to examine any goods in which they may be interested, before the auction takes place, and notably during the exhibitions.

Boisgirard - Antonini is at disposal of the prospective buyers to provide them with reports about the conditions of lots.

b) Description of the lots resulting from the catalogue, the reports, the labels and the verbal statements or announcements are only the expression by Boisgirard

- Antonini of their perception of the lot, but cannot constitute the proof of a fact.

c) The statements by made Boisgirard - Antonini about any restoration, mishap or harm arisen concerning the lot are only made to facilitate the inspection thereof by the prospective buyer and remain subject to his own or to his expert's appreciation.

All the lots above 5 000 Euros have been submitted to the Art Loss Register.

Notes in English are neither complete nor accurate, but are just an approximate description for English-speaking buyers. The condition of the pieces is not mentioned.

The absence of statements Boisgirard - Antonini by relating to a restoration, mishap or harm, whether made in the catalogue, condition reports, on labels or orally, does not imply that the item is exempt from any current, past or repaired defect.

Inversely, the indication of any defect whatsoever does not imply the absence of any other defects.

d) Estimates are provided for guidance only and cannot be considered as implying the certainty that the item will be sold for the estimated price or even within the bracket of estimates.

e) Attributions have been made taking into account scientific and artistic knowledge at the date of the sale. Claims will not be accepted for ordinary restorations and minor damages to lots, considering that buyers are given the opportunity to assess the condition of the lots at the time of the pre-sale exhibition.

The condition of antiquities, early ceramics, metalwork, glass and textiles is not guaranteed, since most of the pieces are commonly damaged. Necklaces are recomposed with ancient elements. Dimensions are given for information only, especially concerning the framed paintings.

2 - The sale

a) In order to assure the proper organisation of the sales, prospective buyers are invited to make themselves known to Boisgirard - Antonini before the sale, so as to have their personal identity data recorded. Boisgirard - Antonini reserves the right to ask any prospective buyer to justify his identity as well as his bank references.

Boisgirard - Antonini reserves the right to refuse admission to the auction sales premises to any prospective buyer for legitimate reasons.

b) Any person who is a bidder undertakes to pay personally and immediately the hammer price increased by the costs to be born by the buyer and any and all taxes or fees/expenses which could be due.

Any bidder is deemed acting on his own behalf except when prior notification, accepted by Boisgirard - Antonini is given that he acts as an agent on behalf of a third party.

c) The usual way to bid consists in attending the sale

on the premises.

However, Boisgirard - Antonini may graciously accept to receive some bids by telephone from a prospective buyer who has expressed such a request before the sale.

Boisgirard - Antonini will bear no liability/responsibility whatsoever, notably if the telephone contact is not made, or if it is made too late, or in case of mistakes or omissions relating to the reception of the telephone.

For variety of purposes, Boisgirard - Antonini reserves its right to record all the telephone communications during the auction. Such records shall be kept until the complete payment of the auction price, except claims.

d) Boisgirard - Antonini will bear no liability/responsibility in case of mistakes or omission of performance of the written order.

e) In the event where a reserve price has been stipulated by the seller, Boisgirard - Antonini reserves the right to bid on behalf of the seller until the reserve price is reached.

f) Boisgirard - Antonini will conduct auction sales at their discretion, in accordance with established practices.

Boisgirard - Antonini reserves the right to refuse any bid, to organise the bidding in such manner as may be the most appropriate, to move some lots in the course of the sale, to withdraw any lot in the course of the sale, to combine or to divide some lots in the course of the sale.

In case of challenge or dispute, Boisgirard - Antonini reserves the right to designate the successful bidder, to continue the bidding or to cancel it, or to put the lot back up for bidding.

No lot will be delivered to the buyer until full payment has been made.

In case of payment by an ordinary draft/check, payment will be deemed made only when the check will have been cashed.

3 - The incidents of the sale

a) In case two bidders have bidden vocally, by mean of gesture or by telephone for the same amount and both claim title to the lot, after the bidding the lot, will immediately be offered again for sale at the previous last bid, and all those attending will be entitled to bid again.

b) So as to facilitate the presentation of the items during the sales, Boisgirard - Antonini will be able to use video technology.

Should any error occur in operation of such, which may lead to show an item during the bidding which is not the one on which the bids have been made, Boisgirard - Antonini shall bear no liability/responsibility whatsoever, and will have sole discretion to decide whether or not the bidding will take place again.

4 - Pre-emption of the French state

The French state is entitled to use a right of pre-emption on works of art, pursuant to the rules of law in force. The use of this right comes immediately after the hammer stroke, the representative of the French state expressing then the intention of the State to substitute for the last bidder, provided he confirms the pre-emption decision within fifteen days.

Boisgirard - Antonini will not bear any liability/responsibility for the conditions of the pre-emption by the French State.

5 - The performance of the sale

a) In addition to the lot's hammer price, the buyer must pay the following costs and fees/taxes:

1) Lots from the EEC:

The buyer must pay Boisgirard - Antonini, in addition to the hammer price, commission of 23% excl. Tax (with VAT 27.60%) of the sale price up to 350 000 Euros. For the books the commission will be: 23% excl. Tax + 5.5% (with VAT 24.27%)

By credit card, Boisgirard - Antonini, will charge 1% in

addition to the hammer price.

2) The taxes (VAT on commissions and VAT on importation) can be retroceded to the purchaser on presentation of written proof of exportation outside the EEC.

An EEC purchaser who will submit his intra-Community VAT number will be exempted from paying the VAT on commissions.

The payment of the lot will be made cash, for the whole of the price, costs and taxes, even when an export licence is required.

The purchaser will be authorized to pay by the following means:

- in cash: up to 1 000 euros, costs and taxes included, for French citizen, up to 15 000 euros, costs and taxes included, for foreign citizen on presentation of their identity papers.

- By bank transfer.

- By credit card: VISA, MASTERCARD.

b) Should the buyer have neglected to give his personal information before the sale, he will have to give the necessary information as soon as the sale of the lot has taken place.

c) The lot must to be insured by the buyer immediately after the purchase. The buyer will have no recourse against Boisgirard - Antonini, in the event where, due to a theft, a loss or a deterioration of his lot after the purchase.

d) The lot will be delivered to the buyer only after the entire payment of the price, costs and taxes.

In the meantime Boisgirard - Antonini may invoice to the buyer the costs of storage of the lot, and if applicable the costs of handling and transport.

Should the buyer fail to pay the amount due, and offer notice to pay has been given by Boisgirard - Antonini to the buyer without success, at the seller's request, the lot is re-offered for sale, under the French procedure known as "procédure de folle enchère". If the seller does not make this request within a month from the date of the sale, the sale will be automatically cancelled, without prejudice to any damages owed by the defaulting buyer.

In addition, Boisgirard - Antonini reserves the right to claim against the defaulting buyer, at their option:

- interest at the legal rate increased by five points,
- the reimbursement of additional costs generated by the buyer's default,

- the payment of the difference between the initial hammer price and the price of sale after "procédure de folle enchère" if it is inferior as well as the costs generated by the new auction.

Boisgirard - Antonini reserves the right to exclude from any future auction, any bidder who has been a defaulting buyer or who has not fulfilled these general conditions of purchase.

e) For items purchased which are not collected within seven days from after the sale (Saturdays, Sundays and public holidays included), Boisgirard - Antonini will be authorized to move them into a storage place at the defaulting buyer's expense, and to release them to same after payment of corresponding costs, in addition to the price, costs and taxes.

6 - Intellectual Property Right - Copyright

The copyright in any and all parts of the catalogue is the property of Boisgirard - Antonini. Any reproduction thereof is forbidden and will be considered as counterfeiting to their detriment.

Furthermore, Boisgirard - Antonini benefits from a legal exception allowing them to reproduce the lots for auction sale in their catalogue, even though the copyright protection on an item has not lapsed.

7 - Law and Jurisdiction

These Conditions of purchase are governed by French law exclusively.

Any dispute relating to their existence, their validity and their binding effect on any bidder or buyer shall be submitted to the exclusive jurisdiction of the Courts of France.



BOISGIRARD - ANTONINI

1 rue de la Grange Batelière
75009 PARIS

Tél. : +33(0)1 47 70 81 36

Site : www.boisgirard-antonini.com
E-mail : contact@boisgirard-antonini.com