

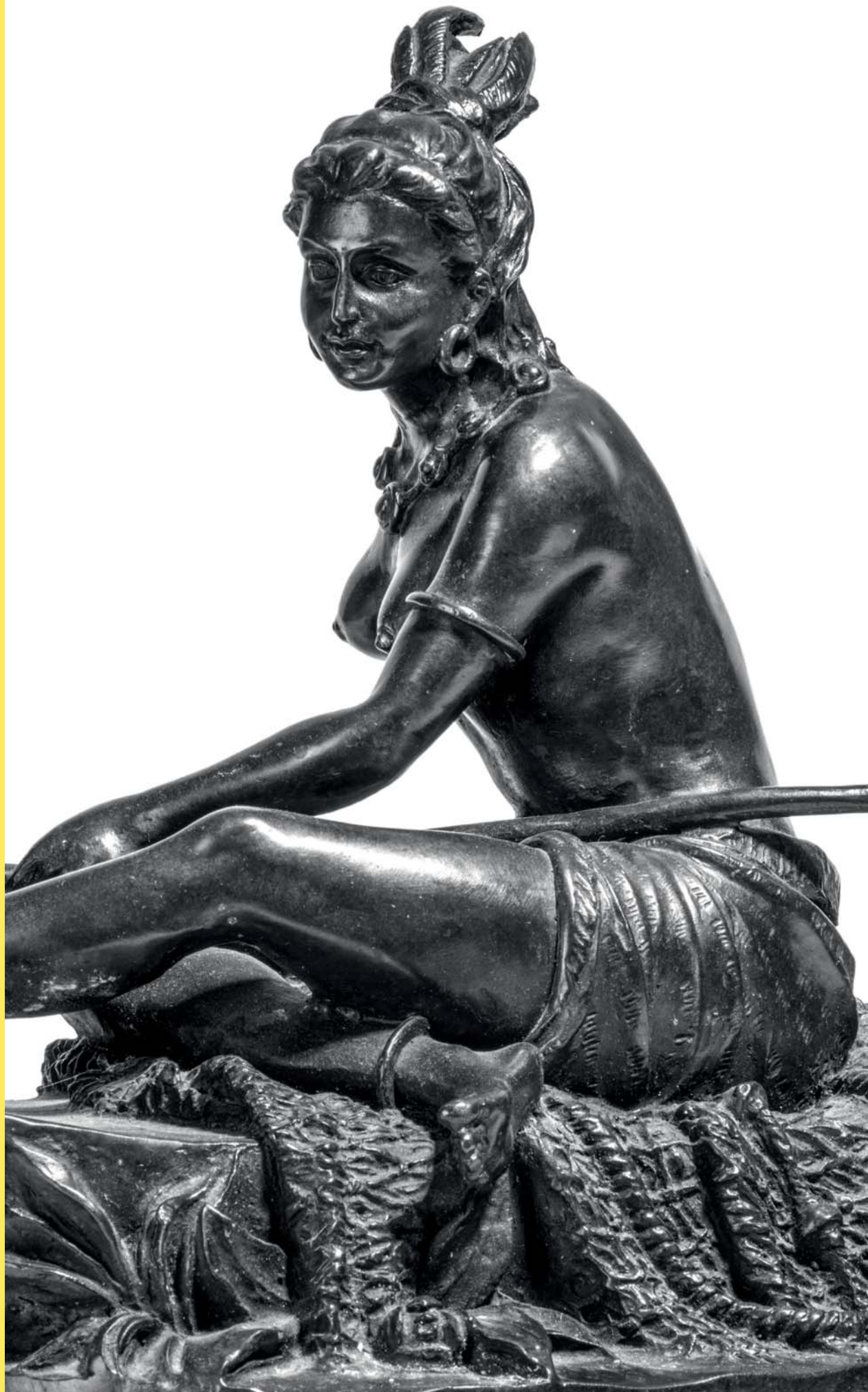
BOISGIRARD - ANTONININI

PARIS - NICE

LIVRES - ICÔNES
TABLEAUX ANCIENS
BIJOUX - ARGENTERIE
EXTRÊME-ORIENT
MOBILIER & OBJETS D'ART
GRANDS VINS - TAPIS

DROUOT

VENDREDI 27
JANVIER 2017



BOISGIRARD ANTONINI

Livres
Bijoux
Tableaux Anciens
Icônes
Argenterie
Extrême-Orient
Mobilier & Objets d'Art
Grands Vins
Tapis

vendredi 27 janvier 2017 à 14 heures

drouot - salle 6

9 rue Drouot - 75009 Paris

tél. : +33(0)1 48 00 20 06



expositions publiques :

mercredi 25 janvier 2017 de 11 h à 18 h

jeudi 26 janvier 2017 de 11 h à 21 h

vendredi 27 janvier 2017 de 11 h à 12 h

Commissaires-Priseurs habilités : Isabelle Boisgirard et Pierre-Dominique Antonini

1 rue de la Grange-Batelière - 75009 Paris - tél. : +33(0)1 47 70 81 36 - fax : +33(0)1 42 47 05 84 - mail : boisgirard@club-internet.fr

www.boisgirard.com

experts

Bijoux

Annabelle Cukierman

Expert Joailler

11 rue de Provence

75009 Paris

tél. : +33[0]6 09 73 23 98

annabelle.cukierman@gmail.com

Lots 54 à 130

Magali Teisseire et Anne Pellerin

Cabinet Teisseire-Pellerin

Expert Joailler

8 rue Saint Marc

75002 Paris

tél. : +33[0]6 03 62 17 28

tél. : +33[0]6 61 97 05 86

Lot 131

Tableaux Anciens

Alexis Bordes

4 rue de la Paix

75002 Paris

tél. : +33[0]1 47 70 43 30

expert@alexis-bordes.com

Extrême-Orient

Pierre Anas

12 rue Vivienne

75002 Paris

et Anne Papillon d'Alton

3 rue Geoffroy Marie

75009 Paris

tél. : +33[0]1 45 65 48 19

ansaspasia@hotmail.com

Mobilier

Cabinet Étienne - Molinier

164 rue de Lourmel

75015 PARIS

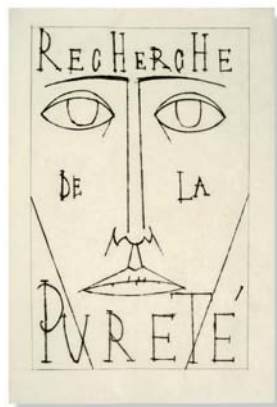
tél. : +33[0]6 09 25 26 27

spe3@wanadoo.fr

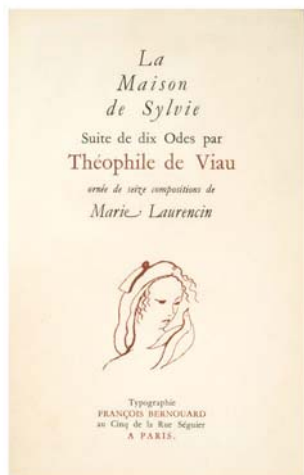
Lots 348 à 358

Livres

Livres Illustrés Modernes



1



2



5

1
BUFFET - Jean Giono, *Recherche de la pureté*, Henri Creuzevaut, Paris, 1953, grand in-4, en feuilles, couverture illustrée (emboîtement de l'éditeur), tirage limité à 160 ex., sur papier de Rives, un de 130 ex. avec 21 gravures originales de Bernard Buffet, dont une sur la couverture, un frontispice, 3 sur double page, 6 hors-texte et 10 in-texte. signées par l'auteur et l'artiste, préfacé de Pierre Bergé, ex. n° 64

1 000/1 500 €

3
PICHETTE - Henri Pichette, *Fragments du « Sélénite »*, La Rubeline, Paris, 1973, in-4, carré, en feuilles, emboîtement, 12 lithographies originales en couleurs de James Pichette, avec une gouache originale de Pichette, dédiée par l'artiste « à Marcelle et Henri Benezit », et datée 1973, bel envoi de Henri Pichette à Marcelle et Henri Benezit, tiré à 110 ex., ex. K signé par James Pichette et Henri Pichette

200/300 €

5
TERECHKOVITCH - A. Tchekhov, *Trois contes*, Paul Petridés, Paris, 1965, grand in-4, en feuilles, emboîtement, 22 lithographies originales en couleurs de Constantin Terechkovitch, tiré à 140 ex., un des 10 ex. hors commerce sur grand vélin d'Arches, ex. n° VI hors commerce, avec une aquarelle originale pleine page de Terechkovitch et bel envoi (aquarelle) de Terechkovitch à Henri Benezit

300/400 €

2
LAURENCIN - Théophile de Viau, *La Maison de Sylvie*, orné de seize compositions de Marie Laurencin, François Bernouard, Paris, 1947, in-8, en feuilles, emboîtement, tiré à 285 ex., un des 250 ex. sur papier Crèvecœur du Marais, avec une encre et aquarelle originale de Marie Laurencin, signée par l'artiste, dédiée et datée « Noël 1949 »

600/800 €

4
ROBAUDI - Hégésippe Moreau, *Les Myosotis, petits contes et petits vers*, L. Conquet, Paris, 1893, illustré de cent trente-quatre compositions, de Alcide Théophile Robaudi, gravées par Clément Bellenger, in-4, plein cuir, reliure de Marius Michel (?), tiré à 500 ex., un des 150 ex. sur papier japon ou chine, une suite en chine, ex. imprimé pour l'éditeur, envoi de Marius Michel à l'éditeur, bel exemplaire

200/300 €

6
VILATO, Jean Adhemar, *Vilato* - Dessin de téléphone, Gara, Paris, 1978, in-8, broché, tirage 1000 ex., un de 50 ex. de tirage de tête avec une encre et aquarelle originale de Vilato signée et datée par l'artiste, ex. n° 17

100/200 €

Documentation d'Art Moderne

- 7**
BONNARD - Gustave Coquiot, Bonnard, Bernheim-Jeune, Paris, 1922, grand in-4, demi-cuir
80/100 €
- 8**
BONNARD - Jean et Henrik Dauberville, Bonnard, catalogue raisonné de l'œuvre peint, vol. I, 1888-1905, Bernheim-Jeune, Paris, 1966, in-4, pleine toile d'éditeur, jaquette
100/200 €
- 9**
BONNARD - Charles Terrasse, Bonnard, Paris, 1927, in-4, demi-cuir
50/100 €
- 10**
BOUDIN - Jean-Aubry, Eugène Boudin, d'après les documents inédits, Bernheim-Jeune, Paris, 1922, grand in-4, demi-cuir
100/200 €
- 11**
CALS - Arsène Alexandre, A-F Cals ou le bonheur de peindre, Georges Petit, Paris, 1900, grand in-4, demi-cuir, tiré à 1000 ex., un de 850 sur vélin
50/100 €
- 12**
CEZANNE - Ambroise Vollard, Cézanne, Galerie A. Vollard, Paris, 1914, grand in-4, maroquin rouge, emboîtement, tiré à 1000 ex. un des 650 ex. sur papier teinté, ex. n° 357, avec une eau-forte originale de Cézanne « Tête de femme », très bel exemplaire
1 200/1 500 €
- 13**
CEZANNE - Lionello Venturi, Cézanne, son art-son œuvre, Paul Rosenberg, Paris, 1936, 2 vol. grand in-4, demi-cuir, tiré à 1000 ex. numérotés, ex. n° 677
200/300 €
- 14**
COROT - André Schoeller et Jean Dieterle, Corot, premier supplément à « L'œuvre de Corot » par A. Robaut et Moreau-Nélaton, Artes et Métiers graphiques, Paris, 1948, in-folio, broché, tiré à 550 ex., ex. n° 21
50/100 €
- 15**
DEGAS - PA. Lemoisne, Degas et son œuvre, Paul Brame et C.M. de Hauke, Paris, 1946, 4 vol. grand in-4, tome I : texte et nombreuses planches hors texte, tome II : peintures et pastels, tome III : peintures et pastels, tome IV, 1466 illustrations, tome IV : tables, tiré à 1030 ex., ex. n° 301
600/800 €
- 16**
DEGAS - Degas, 98 reproductions signées par Degas, Galerie A. Vollard, Bernheim-Jeune, Paris, 1918, in-folio, demi-cuir, tiré à 800 ex., un des 425 ex. sur papier teinté, ex. n° 384
200/300 €
- 17**
DEGAS - Denis Rouart, Degas monotypes, Quatre Chemins - Editart, Paris, 1948, in-4, demi-cuir, 40 monotypes de Degas, reproduites en fac-similés, tiré à 1000 ex., ex. 703
100/200 €
- 18**
DEGAS - Atelier Degas, catalogues de 4 ventes publiques de tableaux, pastels et dessins de Degas provenant de son atelier à la Galerie Georges Petit à Paris en 1918 et 1919, ens. 4 vol. in-4, demi-cuir
200/300 €
- 19**
DELACROIX - Alfred Robaut, L'œuvre complet de Eugène Delacroix, Charavay Frères, Paris, 1885, fort in-4, demi-cuir, 1968 n° reproduits
100/200 €
- 20**
DUFY - Maurice Lafaille, Raoul Dufy, Catalogue raisonné de l'œuvre peint, tome I : 1895 à 1915, Motte, Genève, 1972, tiré à 1200 ex., ex. n° 298
100/200 €
- 21**
GAUGUIN - Charles Morice, Gauguin, H. Floury, Paris, 1919, in-4, demi-cuir
50/100 €
- 22**
GAUGUIN - Arsène Alexandre, Paul Gauguin, sa vie et sens de son œuvre, Bernheim Jeune & C^e, Paris, 1930, in-4, demi-cuir
50/100 €
- 23**
GROMAIRE - Waldemar-George, Gromaire, Chroniques du Jour (San Lazarro), in-4, demi-cuir, tiré à 560 ex., ex. n° 342
50/100 €
- 24**
HAMBOURG - André Flament, André Hambourg, Publications filmées d'art et histoire, Paris 1970, Michel Droit, Hambourg, Pierre Cailler, Genève, 1970, tous dédiés à la Galerie Benezit avec petites encres originales de André Hambourg, ens. 3 vol. in-8 brochés
100/200 €
- 25**
INGRES - Henry Lapauze, Ingres sa vie et son œuvre, Georges Petit, Paris, 1911, grand in-4, demi-cuir, 400 illustrations (11 héliogravures)
100/200 €
- 26**
JONGKIND - Etienne Moreau-Nélaton, Jongkind raconté à lui-même, Librairie Renouard, Henri Laurens, Éditeur, Paris, 1918, fort in-4, demi-cuir, tiré à 600 ex., ex n° 37, dédié par Moreau-Nélaton
100/200 €
- 27**
KISLING - Jean Kessel, Kisling, Paris, 1973, in-4, simili cuir, emboîtement, 1 vol. de catalogue raisonné, édition de luxe tiré à 200 ex., ex. n° 55, imprimé pour Henri Benezit
50/100 €
- 28**
MANET - Etienne Moreau-Nélaton, Manet raconté par lui-même, Henri Laurens, Paris, 1926; deux vol. forts in-4, demi-cuir, tiré à 700 ex.
200/300 €
- 29**
MANET - Paul Jamot et Georges Wildenstein, Manet - catalogue critique, Les Beaux-Arts Paris, 1932, 2 vol. grand in-4, demi-cuir, premier catalogue raisonné de l'œuvre de Manet
100/200 €
- 30**
HENRI MARTIN - Jacques Martin Ferrières, Henri Martin, sa vie, son œuvre, Presses du compagnonnage, Paris, 1967, grand in-4, tiré à 1000 ex., ex. n° 21, dédié par Jacques Martin Ferrières à Jean-Pierre Benezit
50/100 €
- 31**
MILLET - Etienne Moreau-Nélaton, Millet raconté par lui-même, Henri Laurens, Paris, 1921, 3 vol. in-4, demi-cuir, tiré à 600 ex.
200/300 €
- 32**
MONET - Arsène Alexandre, Claude Monet, Bernheim-Jeune, Paris, 1921, in-folio, demi-cuir
100/200 €
- 33**
MODIGLIANI - André Salmon, Editions des Quatre chemins, Paris, 1926, in-4, demi-cuir, tiré à 1000 ex., ex. n° 716
50/100 €

- 34**
MONTICELLI - G. Arnaud d'Agnel et Emile Isnard, Monticelli, sa vie et son œuvre, Occitania, Paris, 1926, grand in-4, demi-cuir, tiré à 580 ex. un des 550 ex. sur papier vélin teinté, ex. n° 513
100/200 €
- 35**
PICASSO - Christian Zervos, Picasso, Éditions Cahiers d'Art, Paris, grand in-4 : tome 1 (œuvres 1895-1906), tome 2 (1906-1912), tome 2 (1912-1917), demi-cuir, tome 3 (2 exemplaires) (1917-1919), tome 4 (1920-1922), broché, ens. 6 volumes**
600/800 €
- 36**
PISSARRO - Ludovic Rodo-Pissarro et Lionelo Venturi, Camille Pissarro, son art - son œuvre, Paul Rosenberg, Paris, 1939, 2 vol. grand in-4, demi-cuir, tome I : texte, tome II : planches, 1632 illustrations en noir, tiré à 1000 ex. numérotés, ex. n° 474
200/300 €
- 37**
REDON - André Mellerio, Odilon Redon, H. Floury, Paris, 1923, in-4, demi-cuir
50/100 €
- 38**
RODIN - Judith Cladel, Auguste Renoir, l'œuvre et l'homme, Librairie nationale d'art et d'histoire, G. van Oest&Cie, 1908, grand in-4, plein pergamin, illustrations en héliogravure
100/200 €
- 39**
RENOIR - Renoir à Wargemont, Larose, Paris, s.d., in-4, demi-cuir; tiré à 250 ex., ex. n°109, dédié à Henri Benezit (1941)
50/100 €
- 40**
RENOIR, Gustave Rivière, Renoir et ses amis, Floury, Paris, 1921, in-4, demi-cuir
50/100 €
- 41**
RENOIR - Atelier de Renoir, Bernheim-Jeune, Paris, 1931, deux vol. in-folio, demi-cuir, 720 n°s reproduits, tiré à 500 ex. un des 50 ex. sur papier d'Arches (deuxième tirage), ex. n° 54
300/400 €
- 42**
RENOIR - Jacques Chambaudet, Renoir, vision&technique, Éditions Pétrides, Paris, 1947, grand in-4, en feuilles, emboîtement, tiré à 300 ex., ex. n° 41
50/100 €
- 43**
RENOIR - Ambroise Vollard, La vie et l'œuvre de Pierre-Auguste Renoir, Ambroise Vollard, Paris, 1919, grand in-4, demi-cuir, (petits manques de cuir), tiré à 1000 ex., un des 375 ex. sur vélin d'Arches, ex. 319, avec une eau-forte originale de Renoir (« Femme nue »)
800/1 000 €
- 44**
SEURAT - C.M. de Hauke, Seurat et son œuvre, Paul Brame et C.M. de Hauke/Gründ, Paris, 1961, 2 vol. grand in-4, 712 n°s reproduits, tiré à 600 ex. sur papier Arches filigrané, ex. n° 516
200/300 €
- 45**
SISLEY - François Daulte, Alfred Sisley, Durand-Ruel, Paris, 1959, grand in-4, catalogue raisonné de l'œuvre peint de Sisley, 884 n°s reproduits, tirage 1350 ex. sur papier couché extra-blanc de Biberist, ex. n° 167
100/200 €
- 46**
TOULOUSE-LAUTREC - Maurice Joyant, Henri de Toulouse-Lautrec, peintre, H. Floury, Paris, 1926, in-4 demi-cuir, avec une pointe sèche originale de Lautrec, (portrait de Charles Maurin) ; **Maurice Joyant, Henri de Toulouse-Lautrec, Dessins-estampes-affiches**, H. Floury, Paris, 1927, in-4, demi-cuir, avec une pointe sèche originale de Toulouse-Lautrec, (portrait de M. X), ens. 2 vol.
200/300 €
- 47**
UTRILLO - Paul Pétrides, L'œuvre complet de Maurice Utrillo, Paul Pétrides, Paris, 1959 : 1974, 5 vol. (complet) grand in-4, cartonnage d'éditeur, emboîtement, tiré à 1000 ex. Ex. imprimé pour Benezit, envoi de Paul Pétrides à Henri Benezit dans III, IV et V vol.
1 000/1 200 €
- 48**
UTRILLO - Maximilien Gauthier, Utrillo, Galerie Paul Pétrides et Editions du Chêne, Paris, 1944, grand in-4, demi-cuir à coins, tiré à 1000 ex., un des ex. hors commerce numéroté romain, ex. n° XV, avec une lithographie originale de Utrillo en couleurs, (Mourlot), ex. imprimé pour Henri Benezit, envoi de Maurice Utrillo à Henri Benezit, joint : invitation à l'exposition des œuvres de Utrillo et Lucie Valorie, à la Galerie Paul Pétrides en 1950 signée avec autographe de Maurice Utrillo
200/300 €
- 49**
UTRILLO - Tabarant, Utrillo, Bernheim jeune, Paris, 1926, in-4, demi-cuir
50/100 €
- 50**
VAN DONGEN - Ed. de Courrières, Van Dongen, Henri Floury, Paris, 1925, in-4, demi-cuir, joint une lettre manuscrite de Courrières
50/100 €
- 51**
Collection Comte Doria - Album souvenir, Georges Petit, Paris, 1899, grand in-4, broché
50/100 €
- 52**
Serge Roche - Cadres français et étrangers, du XV^e au XVIII^e siècle, (Allemagne, Espagne, France, Italie Pays-Bas), Etienne Bignou, Paris, 1931, grand in-4, en feuilles, emboîtement
50/100 €
- 53**
Waldemar-George, Collection Paul Guillaume, Arts à Paris, s.d., in-4, demi-cuir
50/100 €

À la suite seront vendus en lots divers catalogues d'exposition et livres d'art principalement sur la peinture

Bijoux

- 54**
SAC DU SOIR en cote de maille d'argent (min. 800 millièmes) ouvrant sur deux compartiments. Le fermoir ajouré et ciselé à motifs de feuilles de lierre et volutes. Chaînette à maillons ovales. Travail français, vers 1900.
Poids : 281,8 g.
50/100 €
- 55**
BOURSE en cote de maille d'or jaune (750 millièmes), ouvrant sur deux compartiments. Le fermoir orné de deux pierres bleues cabochons. Travail français.
Poids brut : 63,1 g.
1.000/1.200 €
- 56**
COLLIER composé un rang de perles de culture blanches, en chute. Fermoir cylindrique à six pans en or jaune (750 millièmes) ciselé.
Diam. des perles de culture : 5,7 à 9,1 mm.
Poids brut : 31,5 g.
50/100 €
- 57**
MONTRE DE COL en or jaune (750 millièmes) finement guilloché et ciselé. Cadran émail blanc, chiffre romains et arabes peints en noir et bleu. Petits chocs. Travail français, vers 1900.
Poids brut : 24,7 g.
70/100 €
- 58**
BAGUE en cristal de roche dépoli et vermeil (min. 800 millièmes) godronné serti de deux améthystes de forme ovale.
Doigt : 52. Poids brut : 16,6 g.
180/200 €
- 59**
DEUX DÉS À COUDRE :
- un en vermeil (min. 800 millièmes) repoussé et ciselé d'un éléphant dans un décor exotique.
Poids : 4,3 g.
- un en nacre et métal doré rehaussé d'une fleur émaillée.
10/20 €
- 60**
TROIS DÉS À COUDRE en or rose et jaune (750 millièmes) :
- un ciselé de fleurettes et volutes, monogrammé. Travail français, vers 1900. Poids : 4,3 g.
- un ciselé de fleurettes. Travail français, vers 1900. Poids : 3,7 g.
- un ciselé et monogrammé. Travail français, vers 1900. Poids : 5,3 g.
Poids total : 13,3 g.
200/300 €
- 61**
PAIRE de PENDANTS D'OREILLES en or jaune et or gris (750 millièmes) serti d'importante améthyste suiffée et pavages bombés de diamants 8/8.
Long. : 3,2 cm. Poids brut : 9,5 g.
580/600 €
- 62**
BAGUE en or jaune (750 millièmes) serti de sept citrines de forme rectangulaire, taillées à degrés, dont une, au centre, plus importante.
Poids des citrines : 9 carats environ.
Doigt : 54. Poids brut : 5 g.
550/600 €
- 63**
BROCHE « fer à cheval » en or jaune (750 millièmes) et argent (min. 800 millièmes) serti de pierres cabochons bleues et vertes, de forme ovale, soulignées de diamants taillés en rose.
Long. : 3,3 cm. Poids brut : 10,4 g.
100/150 €
- 64**
BAGUE « losangique » en or gris (750 millièmes) serti de rubis calibrés dont un, au centre, plus important, et diamants taille brillant.
Doigt : 54. Poids brut : 6 g.
750/800 €
- 65**
Large BAGUE « volutes » en or gris (750 millièmes) ajouré serti de diamants taille brillant.
Doigt : 53. Poids brut : 8,2 g.
1.600/1.700 €
- 66**
BRACELET jonc en or jaune (750 millièmes).
Poids : 31,1 g.
On y joint une ALLIANCE en or jaune (750 millièmes).
Doigt : 57. Poids : 1,8 g.
500/600 €
- 67**
PAIRE DE PENDANTS D'OREILLES en or gris (750 millièmes) serti de diamants taille brillant et saphirs calibrés.
Long. : 2,7 cm. Poids brut : 7,2 g.
1.200/1.300 €
- 68**
BROCHE « fleur stylisée » en or jaune (750 millièmes) ajouré serti de petit diamants.
Poids brut : 9,3 g.
140/160 €
- 69**
BAGUE « marguerite » en fils d'or gris (750 millièmes) serti d'une émeraude de forme ovale (égrisures) entourée de diamants taille brillant.
Doigt : 54. Poids brut : 5,7 g.
300/500 €
- 70**
BRACELET souple en or jaune et or gris (750 millièmes) serti de rubis de forme ovale alternés de petits diamants taille brillant. Le fermoir serti de deux diamants.
Long. : 18,4 cm. Poids brut : 8,5 g.
1.400/1.500 €
- 71**
BAGUE « marquise » en or gris (750 millièmes) serti de diamants taille brillant et rubis calibrés.
Doigt : 54. Poids brut : 6 g.
1.700/1.800 €
- 72**
BROCHE ovale en or jaune (750 millièmes) ajouré orné d'un camée « profil de femme » en cornaline (fêles), entouré de trois petites perles (manque une). Travail français, vers 1900.
Dim. : 4,3 x 3,6 cm env. Poids brut : 16,2 g.
80/120 €
- 73**
BAGUE ovale en or jaune et or gris (750 millièmes) serti d'une topaze bleue entourée de diamants taille brillant.
Doigt : 55. Poids brut : 5 g.
800/900 €
- 74**
COLLIER composé de douze rangs de saphirs facettés multicolores, en chute et en dégradé de couleur. Fermoir coulissant en fils de soie.
1.200/1.300 €
- 75**
PENDENTIF - BROCHE Art Nouveau « profil de jeune femme » en or jaune (750 millièmes) ajouré, la chevelure rehaussée d'étoiles, serti de diamants taillés en rose, taille ancienne et d'une pierre rouge, retenant en pampille une petite perle (non testée) piriforme. Travail français, vers 1900.
Dim. : 3,9 x 3,5 cm. Poids brut : 14,2 g.
400/600 €
- 76**
PAIRE de BOUCLES D'OREILLES « créoles ovales » en or gris (750 millièmes) partiellement serti de diamants taille brillant.
Long. : 2,9 cm. Poids brut : 5,9 g.
1.100/1.300 €

- 77**
BRACELET en or gris (750 millièmes) serti d'un alignement de saphirs calibrés ponctués de six diamants taille princesse.
Long. : 18 cm. Poids brut : 9,7 g.
2.000/2.200 €
- 78**
BRACELET gourmette en or jaune (750 millièmes) ajouré à grands maillons ovales torsés.
Long. : 18,5 cm. Poids : 48,2 g.
700/800 €
- 79**
COLLIER composé de deux rangs de perles de cultures blanches, en chute, dont certaines légèrement baroques. Fermoir ovale en argent (min. 800 millièmes) ciselé serti de pierres blanches d'imitation.
Diam. des perles de culture : 5,7 à 9,1 mm.
Poids brut : 59,5 g.
80/100 €
- 80**
BAGUE « couronne » en or gris (750 millièmes) ajouré serti de saphirs ronds et pavé de diamants taille brillant.
Doigt : 53. Poids brut : 8 g.
1.700/1.800 €
- 81**
PAIRE de PENDANTS D'OREILLES « fleurettes » en or gris (750 millièmes) ajouré à motifs géométriques serti de diamants taille brillant et émeraudes calibrées.
Long. : 4,5 cm. Poids brut : 10,8 g.
2.000/2.200 €
- 82**
BROCHE « papillon » articulée en or rose (375 millièmes) 9 carats serti d'une opale de forme ovale, de demies perles, pierres rouges et bleues.
Manquent des demies perles et deux patte.
Long. : 3,3 cm. Poids brut : 4 g.
100/200 €
- 83**
BAGUE géométrique en or gris (750 millièmes) partiellement serti de diamants taille brillant dont trois, au centre, plus important épaulés de saphirs calibrés.
Doigt : 54. Poids brut : 6,7 g.
1.400/1.600 €
- 84**
BRACELET souple en or gris (750 millièmes) serti d'un alignement tourmalines roses de forme ovale et diamants alternés.
Long. : 19 cm. Poids brut : 11,8 g.
1.500/1.600 €
- 85**
Importante BAGUE en or jaune (750 millièmes) serti d'une améthyste de forme ovale entourée de diamants taille brillant.
Doigt : 57. Poids brut : 11 g.
1.700/1.800 €
- 86**
BROCHE « plume » en platine (800 millièmes) et or jaune (750 millièmes) stylisé serti d'un alignement de diamants en chute. Vers 1940.
Poids brut : 15,2 g.
280/300 €
- 87**
FRED
BRACELET en platine (900 millièmes) et or jaune (750 millièmes) à maillons ovales sculptés à petits motifs cubiques alternés de corail et espacé par douze diamants taille brillant. Signé FRED, Paris.
Deux morceaux de corail à recoller.
Long. : 18,4 cm. Poids brut : 48,6 g.
2.000/2.200 €
- 88**
BAGUE en or jaune (750 millièmes) serti d'une améthyste cabochon de forme cousin épaulée de quatre griffes serties de diamants taille brillant.
Doigt : 53. Poids brut : 4,4 g.
500/600 €
- 89**
BRACELET MONTRE rectangulaire de dame en platine (950 millièmes). Attaches et lunette serties de diamants. Cadran crème, chiffres arabes, chemin de fer. Mouvement mécanique. Bracelet en cuir. Travail français, vers 1930.
Poids brut : 12,3 g.
100/200 €
- 90**
PAIRE de longs PENDANTS D'OREILLES en or gris (750 millièmes) articulé serti d'alignement de grenat, iolite, émeraude, topaze jaune et aigue-marine, de taille diverses, chacun entouré de diamants taille brillant.
Long. : 6 cm. Poids brut : 10,3 g.
1.500/1.600 €
- 91**
BRACELET en or gris (705 millièmes) serti d'un alignement d'émeraudes calibrées alternées de diamants taille princesse.
Long. : 18 cm. Poids brut : 10,4 g.
2.000/2.200 €
- 92**
BAGUE solitaire platine (950 millièmes) et or gris (750 millièmes) serti d'un diamant taille ancienne sur un motif juponné. Égrisures.
Doigt : 52. Poids brut : 3,4 g.
1.500/2.000 €
- 93**
BAGUE en or gris et or jaune (750 millièmes) ajouré serti d'une émeraude, pesant 4,84 carats, de forme ovale entourée et épaulée de lignes de diamants taille brillant.
Doigt : 54. Poids brut : 6 g.
5.400/5.600 €
- 94**
PAIRE de BOUCLES D'OREILLES de forme coussin en or gris (750 millièmes) pavé de diamants taille brillant.
Long. : 1,1 cm. Poids brut : 4,6 g.
1.200/1.300 €
- 95**
BROCHE « oiseau dans son envol » en or jaune (750 millièmes) poli et satiné orné d'émail bleu et vert translucide (manques à l'émail).
Travail français, vers 1960.
Dim. : 4 x 3,7 cm env. Poids brut : 9 g.
100/150 €
- 96**
LOT en or jaune (750 millièmes) composé de :
- un LORGNON ajouré et finement godronné, serti d'un verre grossissant. Poids brut : 5,7 g.
- un CACHET ajouré, finement boulé et ciselé. Poids : 12,3 g ;
- un CACHET ajouré, serti d'une intaille monogrammée sur jaspe sanguin (héliotrope). Chocs. Poids brut : 3,3 g.
Vers 1900. Poids brut total : 21,3 g.
200/300 €
- 97**
QUINZE CLEFS DE MONTRES DE POCHE : QUATRE en métal doré et UNE clef multiple en métal ; DIX à garniture en or jaune et or rose (750 millièmes), dont une « Empire » à bascule.
Chocs et manques. Vers 1900.
Poids brut total : 34,4 g.
100/200 €
- 98**
Petite MONTRE DE POCHE en or jaune (750 millièmes) finement guilloché et ciselé d'une fleur stylisée ornée d'émail noir. Cadran émail blanc, chiffres romains. Légères usures.
Travail français, vers 1900.
Poids brut : 24,4 g.
80/120 €
- 99**
MONTRE DE POCHE en or jaune (750 millièmes) finement guilloché et ciselé.
Cadran émail blanc, chiffres romains. Cuvette intérieure en cuivre. Travail français, vers 1900.
Usures. Poids brut : 29,6 g.
80/120 €
- 100**
MONTRE DE POCHE en or jaune (750 millièmes) finement perlé, guilloché et ciselé, partiellement orné d'émail noir (légers manques). Cadran émail blanc, chiffres arabes et romains peint en rouge et noir. Bélière stylisée à motifs de volutes. Petits chocs.
Travail français, vers 1900.
Poids brut : 26,7 g.
100/200 €
- 101**
MONTRE DE POCHE en or jaune (750 millièmes) finement guilloché et ciselé et orné d'émail noir (manques). Cadran émail blanc, chiffres arabes et romains. Petits chocs.
Travail français, vers 1900.
Poids brut : 26,2 g.
80/120 €



103



105



106



108



107

102

MONTRE DE POCHE en or jaune (750 millièmes) finement guilloché et ciselé d'un cartouche et de volutes, partiellement orné d'émail noir. Cadran émail blanc, chiffres arabes et romains. Travail français, vers 1900.
Poids brut : 25,2 g.

80/120 €

103

NÉCESSAIRE À COUTURE composé d'un bel écrin en marquetterie de bois incrusté de corne et doré à motifs géométriques ouvrant à charnières et de quatre éléments à l'intérieur en or jaune (750 millièmes) dépareillés et rapportés : un dé, une paire de ciseaux, un porte aiguilles. Le poinçon de couture en métal doré, manque le passe-ruban. Travail français, vers 1900.
Dim. : 12 x 6,5 x 1,7 cm.
Poids brut total des éléments de couture comportant de l'or : 17,1 g. Poids net or : 9,7 g.

100/300 €

104

NÉCESSAIRE À COUTURE « trapèze » composé d'un écrin en ébène ouvrant à charnières rehaussé d'un monogramme, et de trois éléments à l'intérieur en vermeil (min. 800 millièmes) : un dé, un porte aiguilles et un poinçon de couture (manque la paire de ciseaux). Travail français, vers 1900.
Dim. : 10,1 x 5,5 x 1,4 cm.
Poids brut des éléments de couture : 5,5 g.
Poids net vermeil : 2,4 g.

30/50 €

105

Élegant NÉCESSAIRE À COUTURE rectangulaire comprenant écrin en bois de loupe ouvrant à charnières sur un miroir, incrusté d'une plaque ovale de nacre et clouté. Les dix éléments à l'intérieur en nacre découpé, sculpté et ciselé de volutes et fleurettes et métal doré : deux bobines, un mètre, un dé, deux paires de ciseaux, deux portes aiguilles, un poinçon de couture, un passe-ruban. Petits manques et chocs.
Dim. : 13,2 x 8,9 x 2,3 cm env.

300/500 €

106

NÉCESSAIRE À COUTURE ovale comprenant un écrin en bois de loupe ouvrant à charnières rehaussée d'un monogramme. Les cinq éléments à l'intérieur en argent (min. 800 millièmes) ciselé de volutes : un dé, une paire de ciseaux (cassée), un porte aiguilles, une aiguille et un poinçon de couture. Travail français, vers 1900. Choc.
Dim. : 12,2 x 6,5 x 1,3 cm.
Poids brut des éléments de couture : 22,7 g.
Poids net argent : 9,5 g.

20/50 €

107

Petit NÉCESSAIRE À COUTURE rectangulaire ouvrant à charnières sur deux éléments :
- un dé en or jaune (750 millièmes) ciselé. Poids : 3,6 g.
- une paire de ciseaux en vermeil (min. 800 millièmes) uni. Poids brut : 4 g.
Travail français, vers 1900.
Dim. : 7,8 x 4 x 1,8 cm.

70/100 €

108

NÉCESSAIRE À COUTURE rectangulaire comprenant un écrin en bois noirci et laqué ouvrant à charnières, rehaussé d'un monogramme. Les quatre éléments à l'intérieur en or jaune et rose (750 millièmes) guilloché, repoussé à motifs de volutes : un dé, une paire de ciseaux, un porte aiguilles et un poinçon de couture (certains rapportés). Manque l'aiguille. Chocs et manques. Travail français, vers 1900.
Dim. : 12 x 6,5 x 1,7 cm.
Poids or net : 7,6 g.
Poids brut des éléments de couture : 23,5 g.

100/150 €

109

ÉTUI À CISEAUX en forme, ouvrant à charnières en argent (min. 800 millièmes) incrusté de nacre découpée et ciselée de volutes et fleurettes, contenant une paire de ciseau en métal. Vers 1900.
Long. : 9,6 cm. Poids brut de l'étui : 32,7 g.

50/100 €

110

RICHARD

MONTRE DE POCHE « oignon », en or jaune et or rose (750 millièmes) finement guilloché et ciselé de frises et d'un cartouche. Cadran en émail blanc (petits chocs), chiffres romains, aiguilles Louis XV, remontoir à 3 heures. Bélière allongée. Mouvement à coq signé RICHARD, à Paris et numéroté N. 127. Travail français, fin XVII^e siècle. Verre à refixer.
Poids brut : 61,9 g.

400/500 €

Voir la reproduction page ci-contre



119



114



113



110



116



117



111



130



123



120



124



125



115

111

MAROTE

MONTRE DE POCHE « oignon », en or jaune et or rose (750 millièmes) ciselé, guilloché à motifs rayonnants et bouquet central. Cadran en émail blanc, chiffres arabes et romains, aiguilles Louis XV. Mouvement à coq signé MAROTE, à Paris. Travail français, fin XVII^e siècle. Manque le verre. Poids brut : 61,8 g.

400/500 €

Voir la reproduction page 9

112

BERTHOUD

MONTRE DE POCHE à coq, en or jaune et or rose (750 millièmes) guilloché à motifs rayonnants et ciselé de guirlandes et d'un paysage. Cadran (détaché) en émail blanc (fêles et légers chocs), chiffres arabes et romains, aiguilles Louis XV (manque une). Mouvement signé BERTHOUD, à Paris. Travail français, XVIII^e siècle. A restaurer. Poids brut : 41,6 g (sans le cadran, ni le verre).

300/400 €

113

LHUIILLIER

MONTRE DE POCHE en or jaune et rose (750 millièmes), et argent (min. 800 millièmes) amati, ciselé à motifs de fleurettes serti de pierres blanches (manques) et frises. Cadran émail blanc (fêles), chiffres arabes et romains, chemin de fer, aiguilles Louis XV partiellement empierrées. Mouvement à COQ signé LHUIILLIER, Genève. Travail français, fin du XVIII^e siècle. Poids brut : 56,8 g.

400/500 €

Voir la reproduction page 9

114

HARDEL

MONTRE DE POCHE « oignon », en or jaune (750 millièmes) uni à bords ciselés. Cadran en émail blanc, chiffres arabes et romains, aiguilles Louis XV. Mouvement à coq. Mouvement signé HARDEL, à Paris. Travail français, XVIII^e siècle. Poids brut : 63 g.

400/500 €

Voir la reproduction page 9

115

ARDIOT

MONTRE DE POCHE « oignon », en or jaune (750 millièmes) uni partiellement ciselé. Cadran émail blanc (petits chocs), chiffres arabes et romains, chemin de fer, aiguilles Louis XV, bélière allongée. Mouvement à coq signé ARDIOT, à Paris. Fin XVII^e siècle. Et sa clef de montre. Poids brut : 60,4 g.

400/500 €

Voir la reproduction page 9

116

LE ROY

Importante MONTRE DE POCHE SONNERIE en or jaune (750 millièmes) godronné et guilloché partiellement orné d'émail bleu (manques) et monogrammé JJR. Cadran émail blanc (fêles et choc central), chiffres arabes. Cadran et cuvette signés LE ROY et numéroté 3626. Travail français, vers 1900.

Poids brut : 123,6 g.

800/1.000 €

Voir la reproduction page 9

117

MONTRE DE POCHE en or jaune (750 millièmes) finement guilloché et ciselé de fleurettes et volutes. Cadran en émail blanc (fêles et choc), chiffres arabes et romains. Travail français, vers 1900. Poids brut : 76,7 g.

300/500 €

Voir la reproduction page 9

118

MONTRE DE POCHE en or jaune (750 millièmes) finement guilloché et ciselé de volutes. Cadran émail blanc, chiffres arabes et romains. Bélière en métal. Travail français, vers 1900. Poids brut : 57,3 g.

200/300 €

119

POLTI FRÈRES

MONTRE DE POCHE en or jaune (750 millièmes) finement guilloché, ciselé de volutes et monogrammé. Cadran émail blanc, chiffres romains, trotteuse à six heures. Mouvement signé POLTI FRÈRES, à Tours. Travail français, vers 1900. Poids brut : 73,6 g.

300/500 €

Voir la reproduction page 9

120

A. GAUTIER

MONTRE DE POCHE en or rose (750 millièmes). Cadran émail blanc, double minuterie chiffres arabes et romains, trotteuse à six heures. Cuvette intérieure en cuivre signée A. GAUTIER et numérotée 26053. Travail français, vers 1900. Poids brut : 72,1 g.

200/300 €

Voir la reproduction page 9

121

MONTRE DE POCHE en or jaune (750 millièmes) finement ciselé d'une rosace stylisée. Cadran émail blanc, chiffres romains. Fond restauré (traces). Travail français, vers 1900. Poids brut : 74,7 g.

200/300 €

122

MONTRE DE POCHE en or jaune et rose (750 millièmes) guilloché et ciselé à motifs de volutes et fleurettes. Cadran émail blanc (fêles), chiffres arabes et romains. Traces de restaurations sur le boîtier. Travail français, vers 1900. Poids brut : 58,3 g.

200/300 €

123

GODET

MONTRE DE POCHE en or jaune (750 millièmes) finement guilloché et ciselé de fleurettes et motifs géométriques. Cadran émail blanc, chiffres romains noirs et chiffres arabes rouges. Signée GODET, à Besançon. Travail français, vers 1900. Poids brut : 35,3 g.

80/120 €

Voir la reproduction page 9

124

MONTRE DE POCHE SONNERIE REVEIL en or jaune (750 millièmes) ciselé et orné d'émail vert translucide guilloché. Lunette et boîtier ornés de demies perles fines. Cadran doré, partiellement guilloché, chiffres romains. Restaurations, chocs et manques.

Vers 1800. Accident.

Poids brut : 28,4 g.

200/300 €

Voir la reproduction page 9

125

MONTRE DE COL en or jaune (750 millièmes) ciselé à motifs de volutes orné de demies petites perles, d'émail bleu translucide guilloché (manques) et serti d'un diamant taillé en rose entouré de pierres bleues de forme poire. Cadran émail blanc, chiffres arabes, aiguille Louis XV. Travail français, vers 1900. Poids brut : 18,9 g.

100/200 €

Voir la reproduction page 9

126

MONTRE DE POCHE SAVONNETTE en or jaune (750 millièmes) finement guilloché, ciselé et partiellement orné d'émail noir représentant sur une face un « chien aboyant dans sa course » et sur l'autre d'un cartouche épaulé d'une « grue » et d'un décor végétal. Manque le verre. Cadran doré, chiffre arabes, aiguille Louis XV. Vers 1900. Poids brut : 28,9 g.

200/300 €

127

MONTRE DE POCHE en or jaune (750 millièmes) godronné et ciselé à motifs de fleurettes et losanges. Cadran émail blanc, chiffre romains. Et sa clé de montre. Vers 1900. Poids brut : 32,3 g.

80/100 €

128

LIP

MONTRE DE COL en or jaune (750 millièmes) guilloché à motifs rayonnants et frises végétales. Cadran émail blanc, chiffres arabes peints noirs et rouges, chemin de fer, trotteuse à six heures. Cadran signé LIP. Travail français, vers 1900.

100/200 €

129

MONTRE DE COL en or jaune et or rose (750 millièmes) ciselé de frises, fleurs et une libellule, serti de petits diamants taillés en rose (manques). Cadran émail blanc, chiffres arabes. Travail français, vers 1900. Poids brut : 16,2 g.

80/120 €

130

ENGAZ

MONTRE DE COL SONNERIE REVEIL en or jaune (750 millièmes) godronné et orné d'émail bleu translucide guilloché. Lunette ornée de demies perles fines. Cadran doré, partiellement guilloché, chiffres romains. Mouvement signé ENGAZ, à Paris et numéroté N.573. Vers 1800.

ENGAZ, horloger actif au moins dès le Directoire et jusque sous la Restauration. Il livre notamment une montre à Napoléon I^{er} dans la tradition du XVIII^e siècle. Poids brut : 22,3 g.

200/300 €

Voir la reproduction page 9



131

COLLIER à mécanisme en or jaune 18K (750 ‰) et argent (800 ‰) à décor ajouré de feuillages sertis de diamants taille rose, émail, demi perles et pierre vertes en verre. Il est centré d'un motif fleuroné coulissant pouvant se monter en broche, en or jaune 18K (750 ‰) et argent (800 ‰) ajouré, émail, perles fines et trois émeraudes taillées à degrés et taille poire (celle du centre d'env. 1,10 carat, les deux poires d'env. 1 carat). Époque Napoléon III (sauf pour l'attache en or tissé postérieure)

Dimension du motif central : 4 x 4,5 cm

Poids brut total : 71 g

On y joint une PAIRE DE BOUCLES D'OREILLES en or jaune 18K (750 ‰) à motif de méandres ciselés, et pendants sertis de sept émeraudes taillées à degrés et une pierre verte, et de perles fines surmontant des motifs lancéolés.

XIX^e siècle, montures à clips postérieures

Hauteur : 7,5 cm

Poids brut total : 11,52 g.

Dans un écrin de forme en cuir orné des initiales

L.C et d'une couronne de Marquis

6 000/8 000 €

Tableaux Anciens



132

132

Lodovico CARDI dit CIGOLI

(Cigoli di San Miniato, 1559 - Rome, 1613)

Apparition de saint François d'Assise à un moine

Plume et encre brune, lavis brun, sanguine
En bas, annotation à l'encre brune : *P. Bastiano da Grusterio [illisible]*
14,6 x 11,7 cm

Provenance

Probablement collection János Scholz (1904-1993), New York

Notre dessin est à rapprocher d'une feuille très semblable conservée à la Pierpont Morgan Library de New York (14,3 x 10,8 cm, inv. 1993.178, ancienne collection János Scholz). Elle représente un moine priant devant un crucifix et porte une annotation « *P. Tomasso da Città di Castello* », ainsi que le nom de Cigoli à la sanguine.

Peintre, dessinateur et architecte, élève d'Alessandro Allori et de Buontalenti, Cigoli travailla d'abord à Florence pour les Médicis, puis à Rome pour le pape Paul V et le cardinal Scipion Borghèse. Si son art prolonge les recherches luministes des maniéristes comme Corrège et Barocci, il annonce également les splendeurs du baroque, s'opposant résolument au caravagisme.

800/1 000 €



134

134

Paul DU BOYS, attribué à

(actif à Anvers vers 1550-1620)

Le voile de sainte Véronique

Huile sur panneau parqueté
35,3 x 27,3 cm

Notre panneau est à rapprocher d'un tableau de Paul Du Boys, signé et daté de 1651, et conservé dans une collection particulière (huile sur bois, 29 x 21 cm).

1 500/2 000 €

133

Dans le goût de l'École toscane vers 1500

Trois éléments de plafond

sur un seul panneau :

portraits en tondo

dans un encadrement architecturé
d'un homme barbu, d'une jeune femme
et d'un homme au bonnet rouge

Tempera et fond d'or sur panneaux de résineux
(usures, manques et restaurations anciennes)

Trois éléments de décor de boiseries

34 x 132,5 cm (taille du panneau)

21,5 x 32 cm (chaque élément)

Les portraits reprennent deux œuvres de Domenico Ghirlandaio : la jeune fille s'inspire d'un portrait datant de 1490 environ conservé au Clark Art Institute), tandis que l'homme au bonnet rouge est l'autoportrait de l'artiste dans la fresque de la chapelle Sassetti réalisée en 1467. Quant à l'homme barbu, il s'inspire du portrait de Pippo Spano par Andrea del Castagno de la série des Hommes illustres peinte entre 1449 et 1451 pour Filippo Carducci.

800/1 000 €

135

Lorenzo di Niccolò di Martino
(documenté à Florence de 1392 à 1412)
Sainte Catherine de profil gauche
portant la palme du martyr

Tempera et fond d'or sur panneau de peuplier
cintré (cadre et écoinçons modernes, ornementation
poinçonnée d'origine)

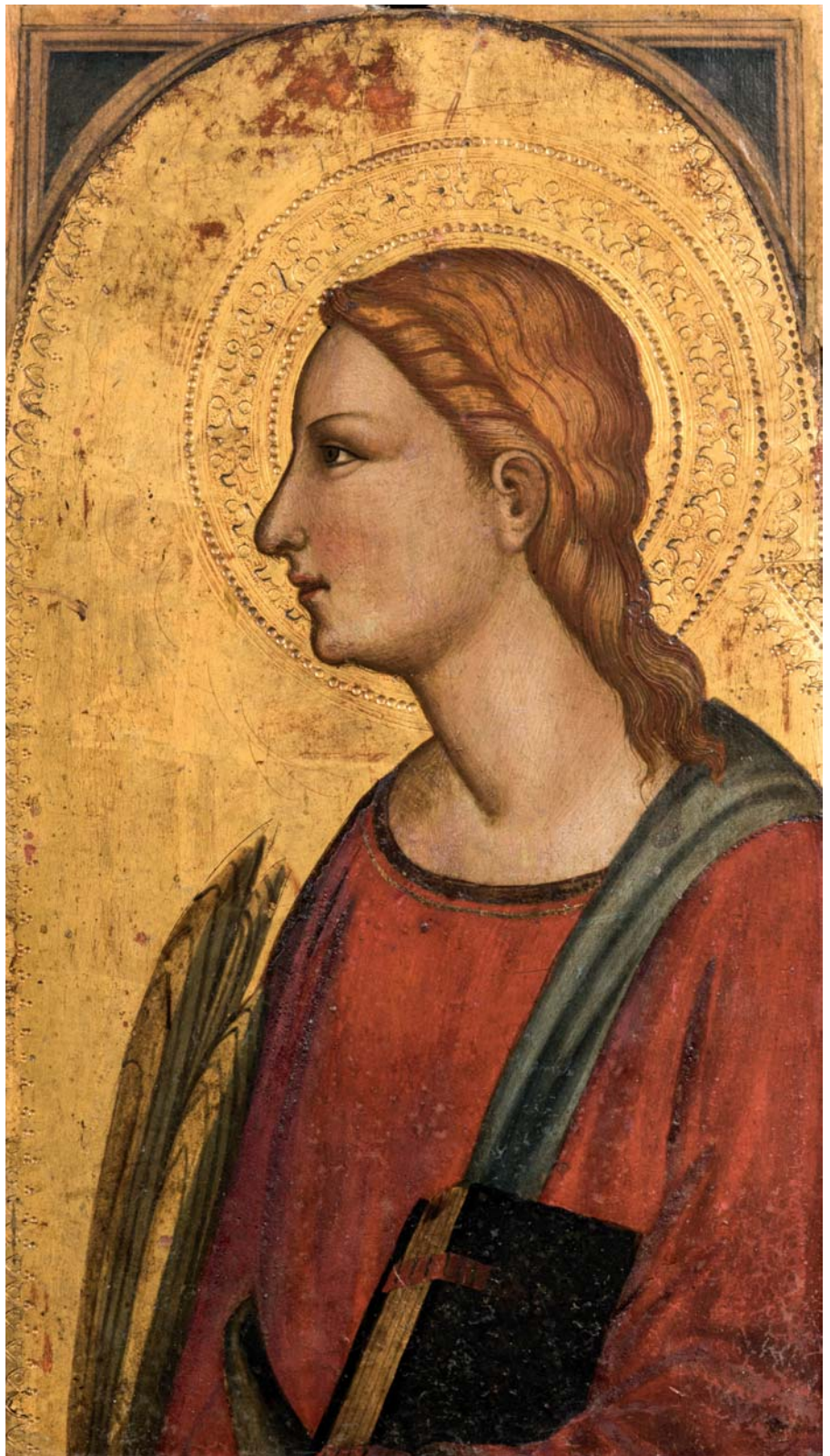
Annotations au revers à la plume et encre noire :

del Giotto

40,5 x 23 cm

L'exécution de ce panneau dont c'est ici la première apparition, doit revenir au pinceau de Lorenzo di Niccolò di Martino artiste florentin documenté à partir de 1392 et inscrit à L'Arte dei Medici e Speziali en 1408 et à la Compagnie de Saint Luc en 1410. Il collabore avec Niccolò di Pietro Gerini et Spinello Aretino à Prato en 1393 et 1395 et à Florence en 1399-1401 (retable du Couronnement de la Vierge, pour l'abbaye de Santa Felicita (Florence, Galleria dell'Accademia inv. 1890.8468) avant de subir en fin de carrière l'ascendant du style délié de Lorenzo Monaco. Considéré pendant longtemps comme le fils de Gerini, il a retrouvé sa véritable identité grâce aux recherches d'Everett Fahy. Parmi les peintures attribuées à Lorenzo, on pourra rapprocher notre panneau des œuvres exécutées autour de 1400 comme le retable de Saint Barthélémy daté de 1401 (San Gimignano, Museo) ou le retable du Couronnement de la Vierge de 1402 autrefois à San Marco de Florence (Cortone, Museo Diocesano). On y retrouve la marque personnelle de Lorenzo di Niccolò définie par la large stature des personnages, le dessin des profils souligné d'un trait puissant, l'expression grave et intériorisée, la simplification de la ligne, traits qui correspondent à la phase de son évolution marquée par l'influence des collaborateurs cités et dans laquelle nous proposons d'intégrer l'exécution de notre Sainte Catherine où apparaissent ces mêmes caractères. On remarquera que plusieurs motifs poinçonnés utilisés par Spinello Aretino pour l'ornementation du fond d'or et des auréoles de ses panneaux se retrouvent dans les œuvres de Lorenzo di Niccolò. En l'occurrence c'est ici le cas du motif trèflé de l'auréole de notre sainte.

Quant à la nature du retable auquel notre panneau dut appartenir, il nous semble plausible de suggérer la forme d'un petit triptyque tel que celui signé et daté 1402 par Lorenzo di Niccolò conservé dans l'église de San Martino à Terenzano près de Florence. L'arcade du panneau devait être à l'origine en tiers-points et surmontée d'un pinacle gâblé.





136

136

École flamande vers 1600

**Vierge à l'Enfant et saint Jean-Baptiste
tenant une coupe de fruits**

Huile sur panneau. Deux planches non parquetées
56,4 x 46,8 cm

Notre tableau s'inspire de la gravure de 1591 tirée par
Jan Sadeler (1550-1600) d'après Hans von Aachen
(1552-1616).

2 000/3 000 €



137

137

**École flamande de la fin du XVI^e siècle,
entourage d'Hendrick DE CLERCK**

(Bruxelles, vers 1560-1630)

**Couronnement de la Vierge
entourée de la Sainte Trinité**

Huile sur panneau de chêne constitué de
deux planches non parquetées (fentes, petites
restaurations anciennes)

46,5 x 40 cm

L'originalité de notre tableau réside dans la représen-
tation de l'Esprit Saint qui apparaît ici non pas sous
sa forme traditionnelle de colombe, mais comme un
double du Christ, affirmant ainsi le texte de la Profession
de Foi catholique : « qui procède du Père et du Fils ».

2 000/2 500 €



138

Antonio TEMPESTA

(Florence, 1555 - Rome, 1630), **entourage de**

Deux scènes de la Jérusalem délivrée

Chant II : Clorinde intervient auprès d'Aladin pour libérer Olinde et Sophronie du bûcher ;

Chant III : Les croisés prient devant Jérusalem, la première bataille

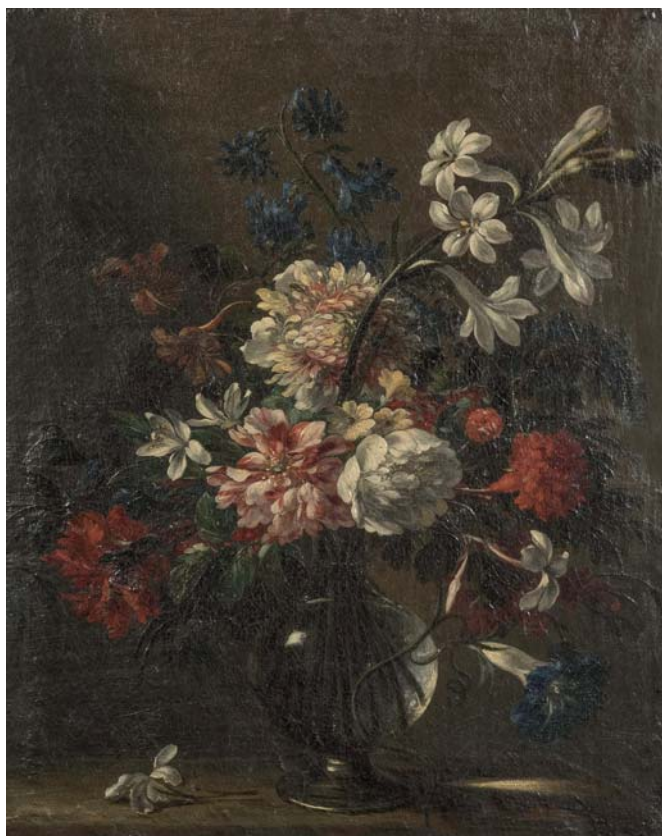
Deux huiles sur toile formant pendant (frottements, restaurations anciennes)

L'une est monogrammée en bas vers le milieu : *ILG* (?).

74 x 100,5 cm chaque

Appartenant vraisemblablement à un cycle plus large, nos deux toiles sont à rapprocher de la suite de vingt illustrations de la Jérusalem délivrée par Antonio Tempesta réalisée vers 1627-1630. Elle est connue des spécialistes comme « troisième série », pour la distinguer de la première série d'illustrations du Tasso par Tempesta qui accompagnait l'édition de 1617 et de la seconde, publiée sans texte entre 1624 et 1627. Les dessins préparatoires de la troisième série sont conservés à Munich. Nos deux compositions reprennent les planches consacrées respectivement aux chants II et III du poème.

La paire : 12 000/15 000 €



139

Nicolas BAUDESSON

(Troyes, 1611 - Paris, 1680)

**Vases de fleurs sur entablement
de pierre**

Deux huiles sur toile formant pendants

(restaurations anciennes)

46,3 x 37,5 cm

Fils d'un menuisier sculpteur et élève de Jacques Linard, peintre de nature-morte français, Baudesson passa près de la moitié de sa vie à Rome jusqu'en 1666 avant d'être reçu en 1671 à l'Académie royale de peinture et de sculpture. Il connut un succès supérieur à celui de son maître et fut considéré par Félibien comme l'un des plus grands peintres de fleurs de son époque. Son art fut d'abord influencé par la manière flamande sobre et réaliste, dans le style de De Heem, puis par l'engouement décoratif italianisant dans le goût de Mario Nuzzi, que suivit également Jean-Baptiste Monnoyer.

Nous remercions Mme Claudia Salvi d'avoir très aimablement confirmé l'authenticité de nos œuvres.

La paire : 4 000/6 000 €



140

**Joos DE MOMPER, attribué à
(Anvers, 1564-1635)**

**Paysage de montagne animé
de voyageurs et de mendiants**

Huile sur panneau composé de quatre planches
parquetées (soulèvements et restaurations
anciennes)

92,7 x 119,6 cm

Joos de Momper dit le Jeune fut le fils et l'élève du marchand d'art Bartholomeus Momper et petit-fils d'un peintre brugeois, Joos de Momper. Devenu franc-maître de la guilde de Bruges en 1581, il séjourna probablement en Italie auprès du Malinois Toeput prénommé Pozzoserrato, entre 1581 et 1591. Ses paysages incarnent la renaissance flamande imprégnée de l'effervescence italienne : panoramas montagneux, escarpés ou vallonnés aux puissants effets atmosphériques s'étagant vers l'horizon. Notre tableau est une œuvre de maturité de l'artiste. En effet, de Momper a d'abord suivi les codes brueghéliens du paysage panoramique à perspective atmosphérique, avec des tonalités différentes créant une profondeur et de larges diagonales creusant de façon dynamique l'espace. Ici au contraire, le ciel et l'horizon sont unis dans un camaïeu de gris bleuté assez mat, mais l'artiste emploie une ligne de force par l'oblique créée par la forêt l'escarpement rocheux, offrant presque un point de vue en plongée.

L'arrière-plan est traité par une facture très libre, le peintre suggère la végétation lointaine par des tâches vertes légèrement transparentes, et les terres lointaines par une ombre grise, tandis que les personnages du premier plan sont rendus par une pinceau précis et une touche vibrante.

15 000/20 000 €





141

**Pieter MULIER le Jeune
dit Pietro Cavaliere Tempesta, attribué à
(Haarlem, 1637 - Milan, 1701)**

**Paysage lacustre avec les pèlerins
d'Emmaüs**

**La Fuite en Égypte sur fond de paysage
montagneux**

Deux huiles sur toile formant pendants
(quelques restaurations)
112,8 x 159 cm et 110 x 160 cm

L'un des paysagistes les plus importants de la seconde moitié du XVII^e siècle, Pieter Mulier se forma auprès de son père, Pieter Mulier l'Aîné, élève lui-même du mariniste Simon de Vlieger. À dix-sept ans, Mulier le Jeune vint à Anvers, où il fréquenta l'atelier de l'animaliste Frans Snyders. Cette double formation détermina le répertoire de l'artiste, entre marines et paysages ruraux. C'est en Italie où il se rendit peu après et qu'il ne quitta plus que le peintre reçut son surnom de *Tempesta* : il figure pour la première fois sur un dessin de Mulier datant de 1659. Ce surnom reflétait l'habileté du peintre dans la représentation de mers déchaînées et d'orages, mais l'artiste fut également célèbre pour ses vues de campagne escarpée baignées de lumière crépusculaire dans le sillage de Salvator Rosa et de Gaspard Dughet. Après un long séjour romain, Mulier travailla à Venise et en Vénétie, puis à Gênes. Accusé du meurtre de sa première épouse, *Tempesta* y fut jeté en prison où il passa huit ans sans pour autant jamais cesser de peindre. Innocenté en 1684, il demeura en Lombardie et mourut à Milan.

La paire : 20 000/30 000 €



142



143

144

142

Entourage d'Orazio GREVENBROEK
(actif à Paris et à Dordrecht entre 1690 et 1700)

**Le Port de Marseille
La Ciotat**

Paire d'huiles sur toile conçues en pendants
(petits manques, restaurations anciennes)
Sur les cadres, cartouches comportant les titres
52 x 75 cm

2 000/4 000 €

143

Leonard BRAMER
(Delft, 1596-1674)

L'arrestation du Christ au Mont des Oliviers

Huile sur panneau préparé
29,8 x 44 cm

Dessinateur, peintre d'histoire, de paysages et de scènes religieuses néerlandais du Siècle d'or, Leonard Bramer voyagea à travers la France avant de rejoindre Rome où il intégra le groupe des Bentvueghels. On le surnomma « Leonardo della Notte » pour ses fonds entièrement sombres caractéristiques, d'où surgissent des lumières luisantes éclairant des personnages, comme dans notre œuvre. La touche vibrante de ce peintre préromanesque rappelle l'influence d'Adam Elsheimer et l'italianisme de Fetti et Bassano.

2 000/3 000 €

144

Jacques-Antoine VALLIN, attribué à
(Paris, vers 1760 - vers 1831)

**Jupiter, sous les traits de Diane,
séduisant Callisto**

Huile sur panneau non parqueté (fentes, usures et restaurations anciennes)
24,2 x 33 cm

400/600 €



145

Jean-Étienne LIOTARD
(Genève, 1702-1789)

Portrait d'un officier portant l'ordre de Saint-Louis

Pastel sur son châssis d'origine (restaurations)
Signé et daté en bas à gauche Liotard 1761
53,5 x 43,5 cm

Bibliographie

- N. Jeffares, *Dictionnaire of pastelists before 1800*, Londres, 2008, p. 351-352.
- M. Roethlisberger, R. Loche, *Liotard. Catalogue, sources et correspondance*, Davaco, 2008, t. I, p. 535, cat. 383, t. II, fig. 543.

Notre portrait est l'une des quatre œuvres inachevées connues de Liotard avec les portraits de la princesse de Bayreuth, de Lord Dillon et de Jacques Paul. Mais seul notre pastel fut jugé par l'artiste suffisamment abouti pour être signé et daté. Le visage est soigneusement travaillé, tandis que le reste est exécuté sommairement, laissant apparaître le dessin sous-jacent à la pierre noire, notamment autour du col et de la cravate. Le modèle est vêtu d'un uniforme difficile à identifier, avec veste bleue à galons d'or et gilet rouge. Toutefois, la croix au ruban rouge qu'il porte est sans aucun doute celle de l'ordre royal de Saint Louis, réservé aux militaires catholiques, les officiers protestants et notamment les Suisses au service de la France recevant, depuis 1759, l'ordre du Mérite militaire pourvu d'un ruban bleu. Il s'agit donc selon toute vraisemblance d'un officier français de passage à Genève, puisqu'en 1761 Liotard n'avait pas quitté la ville.

8 000/12 000 €



146



147



148



149



150

146

École française vers 1800, entourage de Alexandre François CAMINADE (Paris, 1789 - Versailles, 1862)

Scène de l'histoire antique

Huile sur toile (restaurations anciennes)
69 x 105,8 cm

1 200/1 500 €

148

École française du XVII^e siècle, entourage de Jacques STELLA (Lyon, 1596 - Paris, 1657)

Vierge à l'Enfant

Huile sur toile
60 x 51,2 cm

2 000/3 000 €

150

École Française de la fin du XVIII^e siècle
Portrait en buste de Louis XVI portant l'Ordre du Saint-Esprit

Huile sur toile (usures et restaurations)
62,2 x 51,8 cm

600/800 €

147

Philippe Lambert Joseph SPRUYT (Gand, 1727-1801)

La visite du médecin au malade alité

Huile sur panneau, deux planches non parquetées, signé P. SPRUYT P. sur la tête de lit (quelques restaurations anciennes)
46 x 63 cm

1 200/1 800 €

149

Narcisse Virgilio DÍAZ, attribué à (Bordeaux, 1807 - Menton, 1876)

La mère allaitant son enfant dans un paysage

Huile sur panneau préparé
36,8 x 27,8 cm

600/800 €

151

Dans le goût de l'École italienne du Nord du XVIII^e siècle
La Danse au village

Huile sur toile (restaurations anciennes).
78 x 99 cm

1 200/1 500 €



152



154



155



153

152

Emil Ferdinand Heinrich VOLKERS
(Birkenfeld, 1831- Düsseldorf, 1905)

Étalon bai à l'écurie
Cheval blanc à l'écurie

Deux huiles sur leurs toiles d'origine
Signé et daté 1887 en bas à gauche
27 x 35,5 cm chaque

Ancien élève de l'Académie des Beaux-Arts de Dresde chez Ernst Wilhelm Rietschel et Julius Schnorr von Carolsfeld, Volkers continua son apprentissage à l'Académie de Munich où il fut l'élève des peintres de chevaux célèbres Albrecht Adam et Franz Adam. Établi à partir de 1857 à Düsseldorf, l'artiste se fit une spécialité de peinture équestre, travaillant notamment dans les écuries de la villa Huegel de Friedrich Alfred Krupp à Essen.

La paire : 1 200/1 500 €

153

École russe du XIX^e siècle
Christ Pantocrator en pied

Huile sur panneau avec trois tasseaux horizontaux
(ancienne icône d'iconostase)
Annoté au verso à la craie bleue : *Porte de la forteresse de Sébastopol, venant de la guerre de Crimée et à la peinture brune : Mr Benjamin Balsaprélat du Rajol à Millau.*
153,8 x 74,5 cm

1 500/2 000 €

154

École allemande du XVIII^e siècle
Vertume et Pomone

Huile sur toile
54 x 47 cm

1 200/1 800 €

155

École allemande du XIX^e siècle
Scène antique

Huile sur toile marouflée sur panneau, porte une signature FERRAT ? (usures et restaurations)
69,5 x 46 cm

400/600 €



156



157



158

156

Dans le goût de l'École française du XVIII^e siècle

Portrait de jeune femme en buste à la robe et au nœud rouge

Huile sur toile (petits manques et soulèvements)
55,8 x 46 cm

200/300 €

157

École française du début du XIX^e siècle

Portrait de Pierre-Laurent de Girard-Maison-Forte, capitaine d'infanterie de l'armée de Condé, chevalier de l'Ordre de Saint Louis

Huile sur toile

Au revers, ancienne annotation : noble piere laurens chevalier de girard maisn forte / encien capitaine dinfanterie chevalier de l'ordre royal et militaire de st louis, né à st paul 3 chateaux le 10. février. 1769. fils de noble louis valerian de girard chevalier de l'ordre royal et militaire de st louis commandant la place de vesel en qualité de major né à st paul 3 chateaux le 10. decembre 1718
77 x 64,5 cm

Portrait d'un capitaine en uniforme noir avec collet, revers bleus, boutons, épaulettes et galons de grade argent. Sur son habit, le modèle arbore une Croix de Saint Louis et au bras gauche, le brassard adopté en 1792 par l'Armée de Condé, en drap blanc, à trois fleurs de lys noires. Pierre-Laurent de Girard de Maison-Forte fut le fils cadet de Louis-Valérian de Girard et frère de Jean-Louis de Girard Maison Forte qui émigra également, puis fut maire de Saint-Paul-Trois-Châteaux en 1815.

300/400 €

158

École française du XIX^e siècle, d'après Jean-Baptiste GREUZE (Tournus, 1725 - Paris, 1805)

Jeune fille au foulard bleu

Huile sur toile
41 x 33 cm

Notre tableau reprend, en contrepartie, la figure de la jeune fille dans la Cruche cassée, célèbre tableau de Greuze peint en 1771.

300/400 €

159

François Xavier BRICARD (1881-1935)

Jeune garçon à la cigarette

Huile sur toile signée en bas à droite
83 x 51 cm

400/600 €



159



160

F. Graf, école allemande

a/ Paysage de rivière animé de bergers

Signé, daté en bas à gauche : F. GRAF 1827

b/ Paysage de rivière, couples de bergers au loin une ville

Deux huiles sur panneau formant pendants
(fente aux panneaux)

51 x 81 cm

52 x 60,8 cm

6 000/8 000 €



161



162



163



164

161

David DE NOTER
(1818-1892)

Jetée de fleurs

Huile sur toile, signée en bas à droite
39 x 46 cm

600/800 €

162

Xavier LE PRINCE, attribué à
(1789-1826)

Vue d'une ferme animée

Huile sur toile rentoilée
48,7 x 59,5 cm

2 000/3 000 €

163

Camille MAGNUS

Paysage de sous-bois

Huile sur toile marouflée sur isorel signée en bas
à gauche
46,7 x 61,2 cm

1 500/2 000 €

164

Adrien SCHULZ
(1851-1931)

Chemin de la grande vallée
à Fontainebleau

Huile sur panneau signée en bas à droite
Annoté à la plume au verso :
« Chemin de la grande vallée »
32,8 x 41 cm

1 200/1 500 €

165

École du XIX^e siècle

Portrait de jeune fille aux pommes

Huile sur toile signée en bas à droite Restaurations
48 x 40 cm

100/200 €



165



166

166

H. DUVIEUX

Vue de Venise

Huile sur toile signée en bas à gauche
71 x 57 cm

1 500/2 000 €



167

167

HASSENTEUFEL

L'espagnole

Huile sur toile, signée en haut à gauche et située
MUNCHEN
100 x 70 cm

1 500/2 000 €



168

168

MUSIN

Bateaux de pêche

Huile sur toile, signée en bas à gauche et datée 1889
10 x 23 cm

600/1 000 €



169

169

École italienne XIX^e siècle

Lac majeur

Gouache
19 x 49 cm

400/600 €

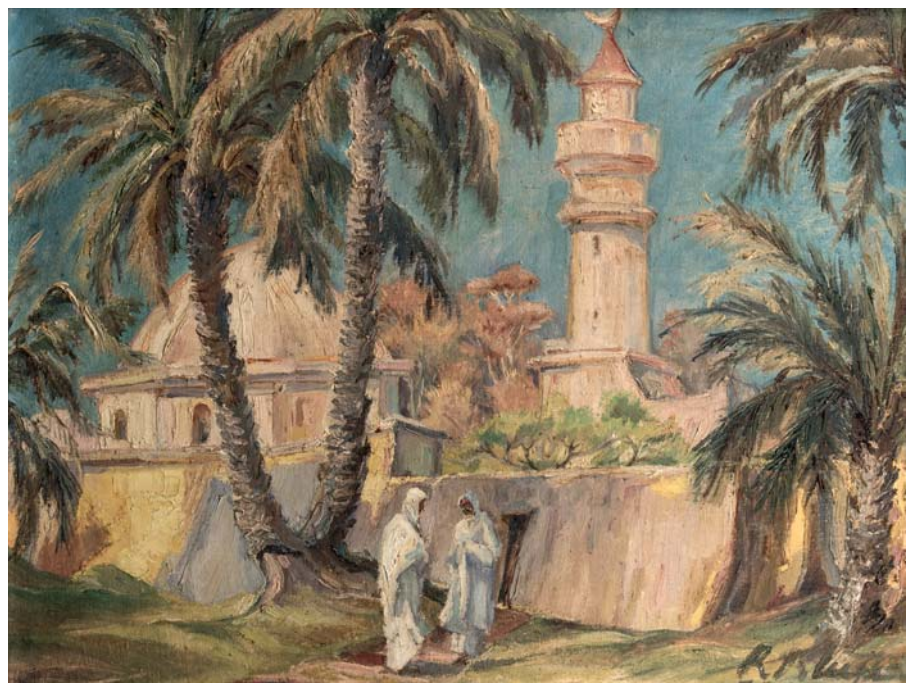
170

École allemande XX^e siècle

Paysage orientalisant

Huile sur toile, signée en bas à droite et datée 1921
48 x 62 cm

200/300 €



170

Icônes



171



172



173



174



175



176

171

icône d'origine russe, d'époque du XIX^e siècle, représentant le POKROW
Tempera à l'œuf sur gesso et bois, recouverte d'un oklad en argent ciselé et gravé
17,5 x 14,1 cm

800/1 200 €

172

icône d'origine russe, d'époque du XIX^e siècle, représentant SAINT JEAN LE PRÉCURSEUR
Tempera à l'œuf sur gesso et bois
Patine et usure
30,5 x 25,2 cm

700/1 000 €

173

icône d'origine russe, d'époque du XIX^e siècle, représentant LA VIERGE DE KAZAN
Tempera à l'œuf sur gesso et bois
Patine et usure

900/1 200 €

174

icône d'origine melkite, d'époque du XVIII^e siècle, représentant L'ENTRÉE À JÉRUSALEM ET LA RÉSURRECTION DE LAZARE
Tempera à l'œuf sur gesso et bois
Usures et restaurations d'usage
29 x 21 cm

1 200/1 500 €

175

icône d'origine russe, d'époque du XIX^e siècle, représentant LA NATIVITÉ
Tempera à l'œuf sur gesso et bois, recouverte d'un oklad en métal doré, repoussé et ciselé
Patine et usure
53 x 77 cm

900/1 500 €

176

icône d'origine russe, d'époque 1800, représentant LES GRANDES FÊTES LITURGIQUES
Tempera à l'œuf sur gesso et bois, la bordure recouverte de laiton ciselé et gravé
31 x 26,3 cm

1 000/1 800 €



177

177

icône d'origine russe, d'époque du XVIII^e siècle,
représentant LA VIERGE HODIGUITRIA
Tempéra à l'œuf sur gesso et bois
Usures et restaurations d'usage
31,5 x 26 cm

2 000/2 500 €



178

178

icône d'origine russe, d'époque du XVIII^e siècle,
représentant LE SAINT NICOLAS
Tempéra à l'œuf sur gesso et bois
Usures et restaurations d'usage

1 500/2 500 €

179

icône d'origine russe, d'époque vers 1700,
représentant LA VIERGE DE VLADIMIR
Tempéra à l'œuf sur gesso et bois
Patine et usure
30,5 x 25,2 cm

1 500/2 500 €



179

180

Icône d'origine russe, Kholui, milieu du XIX^e siècle,
représentant LA PRÉSENTATION
DE LA VIERGE MARIE AU TEMPLE
Tempéra à l'œuf sur gesso et bois
112,4 x 84,5 cm

La taille monumentale de l'icône laisse supposer qu'elle a été peinte pour une église dédiée à cette grande fête liturgique. Joachim et Anne conduisent la petite Marie au Temple où elle est accueillie par le prêtre Zacharie. La composition comporte de nombreux personnages placés dans le premier plan ; ils sont de taille importante, aux proportions allongées, peints avec des couleurs vives, le fond est constitué par l'intérieur de l'église.

2 000/4 000 €



180



181

181

Icône d'origine roumaine, d'époque du XIX^e siècle,
représentant LE CHRIST EN MAJESTÉ
Tempéra à l'œuf sur gesso et bois
Usures, restaurations et petits manques
121,5 x 69 cm

1 200/2 000 €

Argenterie



182

Huilier en argent, le plateau de forme chantournée à bordure perlée et coquilles reposant sur quatre petits pieds à attaches feuillagées ; les montants des porte-huiliers à médaillons repercés de guirlandes de fleurs, rubans et perles ; les porte-burettes à motif de couronnes de laurier. Armoiries sous couronne comtale gravées au revers Paris, 1782 (les flacons postérieurs)
Poids brut : 944 g

550/600 €

183

Crémier en argent sur piédouche à motif feuillagé ; le corps gravé d'une importante frise de rais-de-cœurs, l'anse en volute. Copenhague, c.1830
Poids : 157 g

170/200 €

184

Paire de salerons en argent, les montants entretroisés à motif de termes ailés et deux pelles à sel. Les intérieurs en verre bleu Paris, 1809-1819
Poids brut : 384 g

350/400 €

183



185

Porte-flacons en argent (950 ‰) à base polylobée reposant sur quatre petits pieds griffes ; les montants des porte-flacons figurent des termes masculins à la chevelure ornée de pampres de vigne surmontant une frise de grappe de raisin ; la prise centrale quadrangulaire à motif de double palmette et décor en applique de navettes ornées de masques et feuillage se termine par une sphère et une prise en anneau à motif de corne d'abondance et de deux têtes de bouquetins. Avec ses bouchons.

Travail provincial, 1809-1819
Hauteur : 32 cm
Poids : 633 g

420/450 €

186

Ensemble de dix gobelets en argent uni, de forme litron. Paris, 1789. Par René-Pierre Ferrier
Poids : 239 g

650/750 €

187

Belle verseuse tripode en argent uni, bec verseur à cannelures, le corps gravé d'armoiries sous couronne marquisale ; manche en bois brun. Paris, 1789. Par Jacques Louis Auguste LEGAY
Hauteur : 25,5 cm
Poids brut : 842 g

1100/1200 €



185

188

Assiette à contours soulignés de filets forts Paris, XVIII^e siècle
Diamètre : 24,5 cm
Poids : 485 g

500/600 €

189

Assiette à contours soulignés de filets forts ; le marli gravé d'armoiries sous couronne comtale Paris, XVIII^e siècle (accidents)
Diamètre : 26 cm
Poids : 582 g

500/600 €

190

Ensemble de six petites cuillères en argent filet coquille, certaines chiffrées. Paris, XVIII^e siècle
Poids : 165 g

280/320 €

191

Moutardier en argent posant sur un plateau ovale aux bords chantournés terminés par un motif de coquille à chaque extrémité ; le corps du moutardier ajouré de grappes de raisin dans des cartouches feuillagés ; quatre petits pieds à enroulements ; intérieur en verre blanc ; Monogramme « P » sur le plateau ; bouchon à décor feuillagé, frétel en graine (petite restauration) Paris 1776

280/300 €



192

192
Drageoir couvert en argent de style Empire reposant sur une base circulaire, prises à décor de cygnes ; décor en applique de personnages à l'antique dans des chars tirés par des chevaux. Frétel simulant une coupe chargée de fruits. Poinçon Minerve (950 ‰), par PARROD à Dijon. Hauteur : 13 cm Poids : 344 g

280/300 €

193
Chocolatière en argent uni, manche en bois brun. Paris, 1777 Hauteur : 24,5 cm Poids brut : 596 g

900/1 000 €

194
Timbale de voyage en argent (minimum 800 ‰) uni, anneau de préhension en bois noirci amovible. Par AUCOC Aîné, poinçon et signature en toutes lettres. Hauteur : 10 cm Poids brut : 174 g

80/100 €

195
Théière en argent à pans coupés, gravés de cartouches rocailles à fond quadrillé alternés de rinceaux et rocailles avec clocher sur fond paysagé ; le frétel en fleur ; Anse en bois brun. Belgique, 1831-1868 Poids brut : 642 g

200/300 €

196
Rare grande fourchette à ragoût en argent uniplat ; la spatule comportant des armoiries d'époque sous couronne comtale. Angoulême, c. 1770, Maître-orfèvre aux initiales « IB couronnées avec un cygne » (répertorié page 494 du Nocq) attribué à Jean Nicolas BUCHEY Poids : 198 g

800/1 000 €



193

197
Porte-tasse en argent sur plateau à bords contours ; chiffré « M » sous couronne marquisale. Travail hispano-américain, XVIII^e siècle Poids : 229 g

270/300 €

198
Suite de six petites cuillères en argent, filet, les spatules chiffrées. Paris, XVIII^e siècle Poids : 182 g

200/220 €

199
Verseuse tripode en argent, manche en bois brun. Bordeaux, fin du XVIII^e siècle Hauteur : 19,5 cm Poids brut : 480 g

900/1 000 €

200
Couvert en argent uniplat, les spatules chiffrées. Reims, XVIII^e siècle Poids : 150g

130/150 €

201
Couvert en argent uniplat, les spatules chiffrées LB Rennes, XVIII^e siècle Poids 157 g

170/190 €

202
Deux couverts en argent uniplat (repolis) Paris, XVIII^e siècle Poids : 278 g

180/200 €



196

180/200 €

180/200 €

180/200 €

180/200 €

180/200 €

180/200 €

180/200 €

180/200 €

180/200 €

180/200 €

180/200 €

180/200 €

180/200 €

180/200 €

180/200 €

180/200 €

180/200 €

180/200 €

180/200 €

180/200 €

180/200 €

180/200 €

180/200 €

180/200 €

180/200 €

180/200 €

180/200 €

180/200 €

180/200 €

180/200 €

180/200 €

180/200 €

180/200 €

180/200 €

180/200 €

180/200 €

180/200 €

180/200 €

180/200 €

180/200 €

180/200 €

180/200 €

180/200 €

180/200 €

180/200 €

180/200 €

180/200 €

180/200 €

180/200 €

180/200 €

180/200 €

180/200 €

180/200 €

180/200 €

180/200 €

180/200 €

180/200 €

180/200 €

180/200 €

180/200 €

180/200 €

180/200 €

180/200 €

180/200 €

180/200 €

180/200 €

180/200 €

180/200 €

180/200 €

180/200 €

180/200 €

180/200 €

180/200 €

180/200 €

180/200 €

180/200 €

180/200 €

180/200 €

180/200 €

180/200 €

180/200 €

180/200 €

180/200 €

180/200 €

180/200 €

180/200 €

180/200 €

180/200 €

180/200 €

180/200 €

180/200 €

180/200 €

180/200 €

180/200 €

180/200 €

180/200 €

180/200 €

180/200 €

180/200 €

180/200 €

180/200 €

180/200 €

180/200 €

180/200 €

180/200 €

180/200 €

180/200 €

180/200 €

180/200 €

180/200 €

180/200 €

180/200 €

180/200 €

180/200 €

180/200 €

180/200 €

180/200 €

180/200 €

180/200 €

180/200 €

180/200 €

180/200 €

180/200 €

180/200 €

180/200 €

180/200 €

180/200 €

180/200 €

180/200 €

180/200 €

180/200 €

180/200 €

180/200 €

180/200 €

180/200 €

180/200 €

180/200 €

180/200 €

180/200 €

180/200 €

180/200 €

180/200 €

180/200 €

180/200 €

180/200 €

180/200 €

180/200 €

180/200 €

180/200 €

180/200 €

180/200 €

180/200 €

180/200 €

180/200 €

180/200 €

180/200 €

180/200 €

180/200 €

180/200 €

180/200 €

180/200 €

180/200 €

180/200 €

180/200 €

180/200 €

180/200 €

180/200 €

180/200 €

180/200 €

180/200 €

180/200 €

180/200 €

180/200 €

180/200 €

180/200 €

180/200 €

180/200 €

180/200 €

180/200 €

180/200 €

180/200 €

180/200 €

180/200 €

180/200 €

180/200 €

180/200 €

180/200 €

180/200 €

180/200 €

180/200 €

180/200 €

180/200 €

180/200 €

180/200 €

180/200 €

180/200 €

180/200 €

180/200 €

180/200 €

180/200 €

180/200 €

180/200 €

180/200 €

180/200 €

180/200 €

180/200 €

180/200 €

180/200 €

180/200 €

180/200 €

180/200 €

180/200 €

180/200 €

180/200 €

180/200 €

180/200 €

180/200 €

180/200 €

180/200 €

180/200 €

180/200 €

180/200 €

180/200 €

180/200 €

180/200 €

180/200 €

180/200 €

180/200 €

180/200 €

180/200 €

180/200 €

180/200 €

180/200 €

180/200 €

180/200 €

180/200 €

180/200 €

180/200 €

180/200 €



208

208
Service trois pièces en argent côtelé comprenant :
 verseuse, sucrier et pot à lait. Les anses de forme
 mouvementée.
 Londres, fin du XIX^e siècle, Par GARRARDS
 Poids brut : 1463 g

500/600 €

209
Paire d'aigüières en cristal à côtes torsées gravées
 de feuillage, monture d'argent à décor de coquilles
 et feuillage.
 Poinçon Minerve, par Paul CANAUX (reçu en 1888)
 Hauteur : 24,5 cm
 Poids brut : 2034 g

1 300/1 500 €

210
Navette à encens en argent sur piédouche
 à décor de coquilles et palmettes.
 Paris, 1819-1838 (950 ‰)
 Poids : 198 g

220/250 €



209

210

211

211
Saucière en argent à trois petits pieds, reposant
 sur son plateau adhérent de forme chantournée ;
 la panse et le plateau à décor de coquilles,
 agrafes ; prise en double volute réunie
 par une coquille.
 Poinçon Minerve (950 ‰), par FLAMANT Fils,
 XIX^e siècle
 Poids : 554,5 g

260/300 €

212
Tasse à chocolat en argent (950 ‰) reposant
 sur une base circulaire à frise de palmettes ;
 décor en applique sur le corps : palmettes enserrant
 un médaillon circulaire de buste de jeune fille
 à l'antique.
 Anse surmontée d'un serpent.
 Paris, 1818-1839
 Poids : 198 g

150/200 €

213
Casserole en argent uni, manche en bois noirci.
 Paris, 1819-1838
 Haut : 8 cm - Diam. : 14 cm
 Poids brut : 422 g

400/450 €

214
Petite verseuse à fond plat en argent uni
 (950 ‰), le corps gravé d'armoiries sous couronne
 marquisale ; manche en bois noirci, frétel
 en graine.
 Paris, 1809-1819
 Hauteur : 17 cm
 Poids brut : 264 g

280/300 €

215
Ménagère en argent de style Louis XV, à motif
 de coquilles et fleurettes, comprenant douze grands
 couverts dans un coffret.
 Poinçon Minerve, MO Veuve Compère (reçue en
 1888).
 Poids : 1988 g

900/1 000 €

216
Plat en argent uni (950 ‰) à bordure godronnée ;
 le marli gravé d'armoiries sous couronne.
 Paris, 1819-1838
 Diamètre : 29,5 cm
 Poids : 796 g

450/500 €

217
Couvert en argent, modèle filet, les spatules
 gravées d'armoiries sous couronne comtale.
 Province, 1819-1838
 Poids brut : 170 g

90/100 €

218
Grand plat rond en argent uni (950 ‰),
 la bordure à motif de palmettes ; monogramme MB
 sur le marli.
 Paris, 1819-1838
 Diamètre : 35 cm
 Poids : 1420 g

800/1 000 €

219
Ensemble de quatre gobelets en argent godronné.
 Angleterre, XIX^e siècle
 Poids : 109 g

60/80 €

220
Paire de saupoudreuses en argent, la base
 godronnée, le corps chiffré
 Travail anglais dans le style du XVIII^e siècle.
 Poids : 448 g

450/500 €

221
Pelle à poisson en argent (950 ‰) à décor
 repercé d'algues stylisées et bordure gravée
 de branchages fleuris ; prise en bois noirci.
 Paris, 1809-1819
 Poids brut : 175 g

220/250 €



215



222

222
Bonbonnière en argent (800 ‰) reposant sur trois pieds riffs, décor de frise de palmettes, prise en graine.
Poids : 164 g

50/80 €



223

223
Encrier double en argent, à galerie ajourée, fond de miroir ; il repose sur quatre petits pieds en demi-sphères ; intérieurs en verre bleu (recollés). Poinçon Minerve (950 ‰), Par Georges BOIN Georges Boin a remporté de nombreux prix lors d'expositions universelles (dont celle de Paris en 1889) en reproduisant des pièces toujours inspirées par les styles Louis XIV et Louis XV, étant lui-même un grand collectionneur d'orfèvrerie ancienne.
Poids brut : 1260 g

400/500 €

224
Petit plateau circulaire en argent reposant sur trois pieds griffes, avec galerie ajourée Travail portugais du bureau de Porto (833 ‰)
Diamètre : 11 cm
Poids : 110 g

50/80 €

225
Salière double en argent (950 ‰), reposant sur quatre petits à enroulements, à attaches feuillagées ; prise centrale et plateau monogrammés. Intérieurs des salières en vermeil. Poinçon Minerve, par ODIOT, poinçon et signature en toutes lettres.
Hauteur : 18 cm
Poids : 386 g

350/400 €

226
Pelle à poisson en argent à décor reperlé de feuillage stylisé et gravé d'un poisson. Manche en bois brun.
Paris, 1809-1819
Poids brut : 154 g

220/250 €



224

227
Pelle à poisson en argent à décor reperlé de feuillage stylisé et gravé d'un poisson. Manche en bois brun.
Paris, 1809-1819
Poids brut : 144 g

220/250 €

228
Pelle à poisson en argent à décor reperlé de feuillage stylisé et gravé d'un dauphin. Manche en bois brun.
Paris, 1819-1838
Poids brut : 127 g

220/250 €

229
Soupière en argent (950 ‰) uni reposant sur un piédouche à décor d'une frise de raies de cœurs ; deux anses latérales, couvercle à médaillon centrale en applique orné de palmettes stylisées, la prise à décor de deux dauphins.
Paris, 1819-1838
Poids : 1094 g

550/650 €

230
Série de douze petites cuillères en argent, modèle filet et une cuillère à sucre. Les spatules chiffées DP. Dans un écrin Poinçon Minerve, 950 ‰
Poids : 290 g

170/200 €

231
Lot de trois boîtes en argent (minimum 800 ‰) : commode, trèfle et coquillage.
XIX^e siècle
Poids : 74 g

330/350 €

232
Tire-bouchon en argent, à motif de feuilles de vigne et grappe de raisin.
Poids : 70 g

100/120 €



225

233
Verseuse en argent uni à fond plat sur bête ; le frétel en bouton plat, l'anse en bois noirci. Poinçon Minerve (950 ‰), époque Louis Philippe
Hauteur : 20 cm
Poids brut : 556 g

280/300 €

234
Suite de douze cuillères à moka en argent doré (800 ‰), filet. Les spatules chiffées à l'anglaise dans un médaillon.
Poids : 162 g

280/300 €

235
Ensemble de trois salières en argent ajouré reposant sur quatre pieds à enroulements, à motif de mascarons et pampres de vigne, bordure perlée et frise ajourée d'oves ; intérieurs en verre bleu. Style Louis XVI, poinçon minerve (950 ‰). On y joint trois pelles à sel.
Poids brut : 571 g

300/400 €

236
Plat ovale en argent à moulure de filets ; armoiries doubles sous couronne comtale Poinçon Minerve, 950 ‰
41 x 23,5 cm

450/500 €



232



237

237

Cafetière en argent Art Nouveau, c.1900, à décor stylisé de volubilis, fleurettes et feuillages ; elle repose sur quatre petits pieds cambrés a, le frêtel figurant des branchages, l'anse à décor de fruits ; le bec verseur à coquille et fleurettes.
Poinçon Minerve (950 ‰), par Henri Soufflot
Hauteur : 22,2 cm
Poids : 559 g

400/500 €

238

Coffret de douze couteaux à fruits en vermeil de style Empire.
Poinçon Minerve, 800 ‰, par Tassilly-Boivin
Poids : 408 g

380/420 €

239

Boîte rectangulaire en argent guilloché (925 ‰), intérieur en vermeil.
Travail anglais, Londres, 1964-1965
Poids : 100 g

50/100 €

240

Porte-carte de visite en argent (925 ‰) à décor d'un cartouche rectangulaire uni dans un double encadrement et de bandes striées.
Poinçon 925 ‰ et Sterling
Poinçon au cygne, par TIFFANY & Co
Poids : 57 g
5,7 x 9,3 cm

40/50 €

241

Théière ovoïde tripode en argent uni (minimum 800 ‰); le corps chiffré AH ; anse en bois noirci.
Travail probablement suisse.
Poids brut : 566 g

220/250 €

242

Crémier de forme casque en argent (minimum 800 ‰) uni à piédouche carré reposant sur une base quadrangulaire ; intérieur en vermeil ; anse perlée.
Travail nordique
Hauteur : 15 cm
Poids : 266 g

220/250 €

243

Cuillère à caviar en argent niellé et vermeil (minimum 800 ‰) ; le cuilleron à décor d'une vue de Moscou et rosace.
Travail russe, fin XIX^e siècle
Poids : 85 g

280/320 €

244

Lot de trois gobelets en argent : Gobelet à liqueur XVIII^e siècle (Travail nordique), Gobelet à anse gravé d'aigles (Russie XIX^e siècle), gobelet en argent uni (Paris, 1798-1809).
Poids : 71 g

220/250 €

245

Lot comprenant : un écrin à aiguille en argent figurant un bébé emmailloté, un étui en argent à décor de gui formant grattoir à allumettes, une pyxide en argent.
Poids : 71 g

180/200 €

246

Plat ovale en argent à bordure de feuilles d'eau ; écusson chiffré.
Poinçon Minerve (950 ‰), Par COSSON-CORBY
49 x 29 cm
Poids : 1300 g

700/800 €

247

Triple service de couteaux comprenant : 12 couteaux de table, 12 couteaux à fromage, 12 couteaux à fruits (lames argent 950 ‰), soit 36 couteaux.
Les manches en ivoire (pré convention), les culots et viroles en argent.
Par Robert LINZELER

150/200 €

248

Série de douze manches à côtelettes en argent fourré à décor de rubans et fleurettes.
Poinçon Minerve, 950 ‰
Poids brut : 268 g

280/300 €

249

Paire de cuillères à absinthe en métal argenté, marquées « BERGER »

10/20 €

250

Porte-bouteille à mécanisme en métal chromé sur socle rond en bois à trois petits pieds boules

150/200 €

251

Présentoir circulaire en argent reposant sur quatre petits pieds à attaches feuillagées. Le fond à côtes et motif feuillagé ; la bordure alternant des frises de fleurs et de laurier.
Poinçon Minerve (950 ‰), par Henri Soufflot (reçu en 1184)
Diamètre : 22,7 cm
Poids : 450 g

250/280 €

252

Service de platerie composé de ses six assiettes en argent (minimum 800 ‰) à contours.
Travail probablement mexicain, XVIII^e siècle.
Diamètre des assiettes : 25,5 cm
Poids : 2100 g

1 000/1 200 €

253

Partie de ménagère en argent modèle à filets et agrafes. Gravée d'un monogramme surmonté d'une couronne comtale. Elle comprend 24 grandes fourchettes et 6 grandes cuillères. On y joint une autre partie de ménagère modèle à filets et feuillages. Gravée d'armoire comtale. Elle comprend 11 grandes fourchettes et 11 grandes cuillères.
Dans un coffret en bois naturel rectangulaire ODIOT.
Poids de 4721 g

900/1 000 €

254

Boîte à jeux en bois brun incrusté de fleurettes en laiton et pastilles de nacre ; le centre orné d'un cartouche de laiton vierge. Intérieur à casiers contenant jetons et plaquettes.
Napoléon III

80/100 €

255

Paire de bougeoirs en métal argenté de style Directoire, montés pour l'électricité.

100/120 €

256

Ensemble de salières : une salière double et une simple, en métal argenté, style Louis XVI

40/50 €

257

Ensemble de dix couteaux à manches en nacre comportant un écusson chiffré. Lames acier

100/120 €



250



258

258
Ensemble de dix hochets en argent.
Poids brut : 284 g

800/1 500 €

259
Ensemble de huit hochets en argent.
Poids brut : 205 g

800/1 500 €

260
Ensemble de sept hochets en argent.
Poids brut : 190 g

800/1 500 €

261
Hochet en argent, manche en cristal de roche.
Poids brut : 58 g

300/400 €



261



259

262
Jardinière en bronze argenté reposant sur quatre pieds à enroulements à attaches feuillagées entourant des branchages de laurier ; le corps ajouré à motif de panier tressé et branches de laurier comporte deux cartouches chiffrés richement ornementés de perles, nœuds de ruban et guirlandes de fleurs ; doublure en métal argenté. Par CHRISTOFLE
Hauteur : 11 - Largeur : 36 - Profondeur : 28 cm
1 700/2 000 €

263
Ménagère en métal argenté, modèle baguette, spatules comportant un médaillon vierge dans un entourage perlé et feuillagé comprenant douze grands couverts, douze cuillères à café, une grande louche, soit 37 pièces dans un coffret.
100/200 €

264
Grand plateau rectangulaire en métal argenté, la bordure et les anses à décor de sarments de vigne et de grappes de raisin, le fond gravé d'entrelacs, fleurs et feuillages.
45 x 60 cm
350/400 €



260

265
Coupe-papier en argent doré.
Travail de la maison Asprey
Poids : 84 g
60/80 €

266
Loupe en métal doré, manche en ivoire sculpté d'un motif de chaînette et fleurs.
Dans son écrin à la forme.
200/220 €

267
Coffret comprenant : boucle de ceinture à décor émaillé de fleurs, deux épingles à chapeau, six boutons de plastron en métal doré.
Probablement travail anglais
120/130 €

268
Miniature représentant une jeune femme au chapeau, dans un cadre de style Louis XVI sommé d'une tiare sertie de perles et pierres probablement fines. (Accident)
Hauteur : 10,5 - Largeur : 8 cm
220/250 €

269
Briquet Dupont en métal argenté
30/50 €

30/50 €

Extrême-Orient



270

270

Lot de huit textiles, comprenant :

- une grande tenture en soie rouge à décor de caractères auspiciose en relief, entourés d'une bordure jaune ornée de dragons, 245 x 168 cm (Déchirures) ;
- un panneau horizontal en soie corail, formé de la partie inférieure d'une robe, ornée de médaillons de phénix et fleurs au-dessus de lishui, 78 x 180 cm (Déchirures) ;
- un panneau de soie rouge brodée d'un lion bouddhique, lapin et oiseau, 50 x 200 cm ;
- cinq petits panneaux, médaillons auspiciose, paysage, objets mobiliers.

Chine, fin XIX^e siècle et XX^e siècle.

500/700 €

271

Ensemble de trois panneaux horizontaux, dont deux en soie rouge brodés aux fils dorés et polychromes de personnages du Tao, animaux mythiques et caractères auspiciose évoquant le bonheur et la gentillesse, le troisième à décor de dragons et d'un poème brodé en rouge sur soie beige, faisant l'éloge d'un grand lettré, signé Dan Ruilian.

Chine, première moitié du XX^e siècle.

88 x 237 cm ; 86 x 292 cm ; 74 x 375 cm

400/600 €

272

Lot de cinq robes et jupe, comprenant :

- une robe en soie kesi bleu ornée aux fils dorés et polychromes, de neuf dragons parmi nuages et motifs auspiciose au-dessus de flots et lishui ;
- trois robes, respectivement à fond corail et décor de dragons, à fond vert et décor floral, à fond bleu nuit orné de dragons ;
- une jupe en soie verte brodée de fleurs.

Chine, fin XIX^e siècle et XX^e siècle.
(Nombreuses déchirures et taches)

1 000/1 500 €

273

TSUCHIDA BAKUSEN (1887-1936)

Ensemble de quatre croquis préparatoires, représentant des Maiko, future courtisanes, pour l'illustration d'un ouvrage édité par Benrido, daté Taishō 10 (1921).

Avec une page de texte.

600/800 €

274

YOSHITOSHI

Deux estampes oban Tate-e, de la série des « Cent aspects de la Lune », Konkai, le cri du renard ; Kagyo.

On y joint deux oban Tate-e sur la guerre sino-japonaise, dont Kiyochika, de la série des « 100 histoires drôles ».

Japon, période Meiji (1868-1912)

200/400 €

275

Lot de neuf estampes et copies d'estampes de format divers, dont Eizan, Koryusai, et dans le style de Moronobu (jaunies, usées)

150/200 €

276

Lot de dix-sept copies d'estampes oban Tate-e dont Shuncho, Shunshō, Shunei, Kiyonaga, Shunkō, Sharaku.

120/180 €

277

Lot de seize copies d'estampe de formats divers, dont Kiyonaga, Eizen, Eizan, Kiyomitsu, Shunei, Sharaku, Harunobu.

120/180 €

278

Lot de treize copies d'estampes de formats divers, dont Eishō, Shigemasa, Koryusai, Kiyonaga, Harunobu, Eishi

100/120 €



279



279

Petite coupe en porcelaine et émaux famille rose, à décor de papillons parmi corge et feuillages, sur fond turquoise.
Marque apocryphe Jiaqing au revers.
Chine, XIX^e siècle.
Diam. 15,2 cm

300/500 €



280

284

GAKUTEI

Deux oban Tate-e de fleurs et oiseaux, deuxième moitié du XIX^e siècle.
On y joint douze copies d'estampes dont Hokusai, Hiroshige, Kuniyoshi.

120/180 €



281

285

Lot de vingt-deux pièces, dont croquis érotiques, peintures et impressions représentant paysages, personnages.
Japon, Chine, Thaïlande, XIX^e et XX^e siècle.

180/220 €

280

Plaque de sceptre ruyi en jade blanc céladonné, sculptée en haut relief de coloquintes parmi leurs tiges et feuillages.
Chine, XIX^e siècle.
9 x 10 cm
(Monté sur le couvercle d'un pot à tabac en bois clair)

300/500 €

281

Petit vase en jade céladon, à paroi sphérique, petit pied et large col, orné en léger relief de caractères coufiques, palmettes et pétales stylisés, rehaussé de pierres rouges.
Chine, XX^e siècle. Dans le goût des vases pour l'Inde moghole.
Haut. 9 cm

1 000/1 500 €

282

Paire de vases couverts en porcelaine de Chine à décor de scènes de Palais
Hauteur : 44 cm

1 000/1 200 €

283

Paire de fauteuils en bois indigène dit bonnet de lettrés
Hauteur : 97 - Largeur : 56 - Profondeur : 43 cm

300/600 €



283



286

286
Écran en porcelaine, à décor de poissons.
Chine, vers 1920.
Dim. totale : 118,3 x 61,2 cm

2 000/3 000 €



287

287
Petite console d'appui en bois de yumu
rectangulaire reposant sur quatre pieds
cylindriques.
Chine, début XX^e siècle.
Hauteur : 86 - Largeur : 86 - Profondeur : 38 cm

800/1 000 €

288
Coffre Tibétain rectangulaire en bois laqué
à décor polychrome de rinceaux et animaux.
Fin XIX^e-début XX^e siècle
Hauteur : 81 - Largeur : 157 - Profondeur : 52 cm

400/600 €



288

Mobilier & Objets d'Art



289

289
Ensemble de quatorze miniatures
à décor de portraits et de paysages divers.

100/200 €

290
École française du XVIII^e siècle
Éventail plié : Le sacrifice d'Iphigénie

Feuille peinte à la gouache et montée à l'anglaise. Monture en ivoire finement repercée, gravée et rehaussée d'or. Sur la gorge, cinq cartels de chinoiseries. Sur les côtés, des trophées et des vases de fleurs. (avec son cadre, restaurations anciennes) 26 x 51 cm

La peinture de la feuille s'inspire de la gravure de Laurent Cars datant de 1751 qui est une reprise, en contrepartie, du tableau de François Lemoine peint en 1728 (Lisbonne, collection particulière)

1 000/1 200 €

291

Sujet en porcelaine polychrome représentant une musicienne récompensant son chien. Travail probablement allemand portant la marque R couronné (Meissen ?). H. : 19 cm (restauration)

80/150 €

291



292



293



294



295



294



296



297



292

Sujet en porcelaine polychrome représentant trois enfants au cours de la vendange. Marque R couronné (Meissen ?). H. : 17 cm

80/150 €

293

Couple de sujets en porcelaine polychrome représentant des danseurs sur un tertre rocheux. Travail probablement allemand portant la marque d'un écusson contenant trois couronnes (Ludwigsburg ?). H. : 15 cm (petit manque)

80/150 €

294

Ensemble de deux sujets en porcelaine représentant une harpiste (H. : 15 cm) et Napoléon assis (H. : 12 cm).

80/150 €

295

Sujet en porcelaine à décor émaillé blanc et bleu représentant la leçon de harpe. H. : 23 cm

80/150 €

296

Sujets en porcelaine polychrome représentant un couple de musiciens. Marque H. : 12,5 cm

80/150 €

297

Sujets en porcelaine polychrome représentant un couple de danseurs. Travail probablement allemand. H. : 18 cm (accidents)

80/150 €



298

298
Vierge à l'Enfant en bois sculpté polychrome.
H. : 53 cm (petits manques)

400/500 €



299

299
Vierge en bois sculpté. Trace de polychromie.
XVIII^e siècle.
H. : 56 cm (manques)

400/600 €



300

300
Alfred FORETAY (1861-1944)
Nubienne portant une cruche
Terre cuite polychrome (restauration)
H. : 45 cm

400/600 €



301

301
Jules MOIGNIEZ (1835-1894)
Chiens de chasse

Bronze à patine médaille
16,5 x 25,5 x 13 cm

300/500 €



302

302
BARYE FILS
Faisan

Bronze à patine nuancée noire
Signé
27 x 40 x 13 cm



303

303
BARYE
Panthère et biche

Bronze sur socle marbre noir
16 x 30 cm

200/300 €

800/1 500 €



304
BARYE
Sanglier

Bronze à patine chocolat
9 x 13,5 x 6,5 cm

100/200 €

305
Pierre Jules MÈNE (1810-1879)
Braque

Bronze à patine médaille
H. : 9,5 cm

200/300 €

306
Pierre Jules MÈNE (1810-1879)
L'accolade

Bronze à patine médaille
7,5 x 14 x 5 cm

200/500 €

307
Pierre Jules MÈNE (1810-1879).
Chien à l'arrêt

Bronze à patine médaille
H. : 9,5 cm

200/300 €

308
BRISSON
Deux grenouilles

Bronze à patine médaille
11 x 13 x 8,5 cm

80/150 €

309
Dans le goût de Pierre Jules MÈNE
Cheval à la barrière

Bronze à patine médaille
16 x 23 x 7,5 cm

50/150 €

310
Pierre Jules MÈNE (1810-1879)
Levrette à la balle

Bronze à patine médaille
16 x 16,5 x 9 cm

400/600 €

311
Pierre Jules MÈNE (1810-1879)
Braque tenant un lapin

Bronze à patine médaille
14 x 18 x 8,5 cm

200/300 €





312

312
Pierre Jules MÈNE (1810-1879)
Cheval

Bronze à patine noire signé
28 x 34 cm

1 000/2 000 €



313

313
Pierre Jules MÈNE (1810-1879)
Mouton et brebis

Bronze 1845 signé
15 x 22 cm

300/500 €



314

314
VIDALE l'Aveugle
Cerf

Bronze sur socle en marbre, signé
46 x 42 x 15 cm

800/1 000 €



315

315
JORGE BORRAS (né en 1952)
Rhinocéros

Bronze à patine noire
16 x 32 cm

1 000/2 000 €

316
ANONYME (XIX^e siècle)
Perdrix

Bronze à patine médaille
7 x 9 x 4,5 cm

80/150 €

317
Ensemble de neuf sujets animaliers en bronze et métal patiné comprenant : chiens, biche, chat, ours, écrevisse, tortue, singe, cheval et bouc.

300/500 €

318
Sept bronzes de Vienne, un chien en bronze et un arlequin en bronze.
On joint sept bronzes animaliers

300/500 €



317



318



319

319

GERMAIN Jean-Baptiste

Médaille en bronze à patine noire en bas-relief représentant une Allégorie des arts. Signé et daté 1869. 40 x 32 cm

400/600 €

320

L. PILET (1840-1916)

Saint Michel terrassant le dragon

Bronze à patine dorée. Socle en marbre rouge circulaire. Signé. H. : 49 cm

600/800 €

321

ANONYME (XX^e siècle)

Jésus Christ et trois enfants

H. : 26 cm

300/500 €

322

H. LEVASSEUR

L'Étude

Bronze à patine médaille sur socle en marbre griotte 20 x 10 cm

100/200 €

323

FALGUIERE

Diane chasseresse

Patine médaille. H. : 53 cm (accident au bras gauche)

400/600 €

324

P. CORTOT

Le soldat de marathon annonçant la victoire

Bronze portant un cachet Barbedienne fondeur 22 x 38 x 41 cm

400/600 €



320



321



322



323



324



325



326

325

DUCHOISELLE

Allégorie de l'Amérique

Bronze sur socle en marbre noir
27 x 38 cm

1 500/2 000 €

326

ANONYME

Bacchus en buste

Bronze à patine doré portant un cachet *Bronze de Bruxelles*
H. : 38 cm (enfoncement à la base)

800/1 500 €

327

Jules-Edmond MASSON (1871-1932)

Deux lévriers au rocher

Bronze à patine verte
Signé sur la terrasse
H. : 55 cm

800/1 000 €



327



328

328

Sujet représentant un aigle en bronze doré sur une colonne en marbre noir. Contre socle carré en marbre à rang de perles.
H. : 24 cm



329

329

Montre loupe en bronze doré et ciselé figurant des ailes retenant un cadran globulaire signé THOMAS TOURS amovible. Socle en marbre brun.
22 x 15 x 8,5 cm

300/400 €



330

330

Candélabre en bronze à patine vert à deux lumières en forme de lampe antique suspendu aux branches d'un arbre feuillagé. Dans le goût néo pompéien.
H. : 32 cm



331

331

100/200 €



332

332

Pique-cierge en bois mouluré sculpté et doré tripode à décor d'agrafes, de fleurettes et feuillage. Fin XVIII^e siècle
H. : 83 cm (manques et petits accidents)
Monté en lampe.

80/150 €



333

333

Deux paires de flambeaux en bronze argenté de style Louis XV
H. : 26 cm chaque paire

150/300 €

330

Pendule en bronze doré stylisant une femme aux instruments de musique. La cadran émaillé à chiffres romains inscrit dans le tambour est signé BALHAZARD PARIS. Socle ovale en marbre blanc reposant sur quatre pieds toupies (restauration).
H. : 24 cm

200/500 €

332

D'après Jean de Bologne
Mercure volant

Bronze à patine noire. Socle circulaire en marbre noir.
H. : 26 cm

50/150 €

333

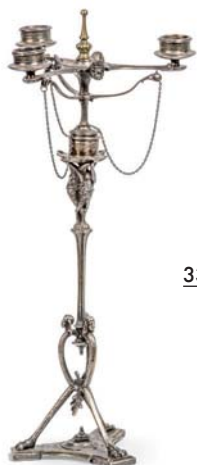
Flambeau en bronze à patine noire à fût à décor d'une caryatide à la récolte.
H. : 31 cm

80/150 €

334

Paire de candélabres en métal argenté à trois lumières en forme d'athénienne tripode terminée par des pieds griffes. Style Néo pompéien. Travail très probablement de la maison Christofle.
H. : 39 cm

100/200 €



334



335



336

336

Paire de flambeaux en bronze argenté de style Louis XV
H. : 26 cm chaque paire

150/300 €



337

337

Pendule en bronze doré et ciselé à décor au sommet d'une allégorie de l'amour reposant sur une borne flanquée de griffons. La façade présente des torches enflammées, volutes et motifs floraux stylisés. Pieds griffes à la base. XIX^e siècle. 48 x 37 x 13 cm (manques)

1 500/3 000 €

338

Paire de candélabres en bronze doré et patiné. Le fût stylisant une femme drapée à l'antique soutenant trois lumières. La base en demi-colonnes sommées d'une sphère. Beau décor de quarte feuilles. Contresocle carré. XIX^e siècle. 45 x 21 cm (usures)

800/1 500 €

339

DAUM

Vase balustre en verre multicouches à décor floral.

400/600 €



339



338

343

BERNARDAUD Limoges

Dix tasses à deux anses et sous-tasses en porcelaine, modèle MONTE CARLO

100/200 €

1 500/2 000 €

344

Paire de fusils à platines Aguirre Y Aranzabal. 2 coups, calibre 20/70, éjecteurs. Canons juxtaposés de 68 cm. Bascules et platines démontable à la main, gravées de bouquets et feuillages. Double détentes dont un articulée. Sûretés automatiques. Crosses en noyer, de 35 cm, avec sabots de 2 cm, en partie quadrillé. Dans une valise, recouverte de cuir, garnie de feutre vert. N) 310977/310978 Catégorie D1 soumise à enregistrement. L'acquéreur devra présenter OBLIGATOIREMENT sa carte d'identité et son permis de chasser en cours de validité (2014/2015) ou sa licence de tir en cours de validité

800/1 000 €

340

SAINT LOUIS

Modèle THISTLE comprenant 12 verres à eau (H. : 18 cm), 12 verres à vin (H. : 16 cm), 12 flûtes à champagne (H. : 19 cm), 1 flambeau (H. : 15 cm) et 2 burettes (H. : 10 cm)

341

LIMOGES

Ensemble de sept assiettes et une soupière en porcelaine à décor de rinceaux feuillagés or. On joint du modèle VALPARAISO à décor or et platine de motifs feuillagés en réserves géométriques 22 assiettes, 13 moyennes assiettes et 7 petites assiettes en porcelaine.

200/300 €

342

SAINT LOUIS

Ensemble de huit verres à pied en cristal teinté bleu, vert, rose et violet. H. : 20 cm. On joint cinq petits verres à liqueur en cristal teinté rouge et violet. H. : 12.5 cm

200/300 €



340

341

342



345

345

TRUPHEME Jean-François (1820-1888)

Buste de jeune femme

Plâtre patiné

H. : 58 cm

2 000/3 000 €

346

Fronton foncé de glace en bois sculpté et doré à décor de feuilles d'acanthé crispées et enroulements feuillagés.

XVIII^e siècle (reprise à la dorure).

200/300 €

347

Miroir parclozes à fronton en bois doré à décor d'entrelacs et motifs floraux stylisés. La partie haute à décor de sphinges et feuillages en enroulement.

XVIII^e siècle.

600/800 €



346



347



348

348

Commode en noyer mouluré et sculpté ; de forme légèrement mouvementée, elle ouvre par quatre tiroirs sur trois rangs ; montants arrondis à réserves ; pieds cambrés et traverses à enroulements. Travail méridional du XVIII^e siècle.

1 200/1 800 €



349

349

Commode marquetée de branchages fleuris et feuillagés sur quartefeuilles de bois de rose dans des encadrements d'amarante de fil ; de forme mouvementée, elle ouvre par deux tiroirs sans traverse. Style Louis XV

200/300 €



350

350

Suite de trois chaises en acajou et placage d'acajou à dossiers barrettes légèrement renversés ; pieds sabres. Époque Restauration. Garniture de velours vert.

200/300 €



351

Rare commode marquetée de palissandre disposés en quartefeuilles ou larges filets de travers. De forme rectangulaire, la façade légèrement cintrée ouvre par trois larges tiroirs sur trois rangs ; les montants à pans coupés, ainsi que les traverses, sont foncés de cannelures laiton ; ornementation de bronze ciselé tels que palmettes stylisées, entrées de serrures à sphinges et poignées mobiles à cornes d'abondance.

Attribuée à Thomas Hache.

Époque Régence (accidents, restaurations et manques).

Hauteur : 84 - Largeur : 130 - Profondeur : 67 cm

6 000/8 000 €

Deux commodes de dessin identique avec d'infimes variantes dans le décor de bronze sont reproduites dans Pierre et Françoise Rouge, *Le génie des Hache*, Éditions Faton, Dijon, 2005, p.228 et 241, catalogue n° 93 et 102.

Thomas Hache (Toulouse 1664-Grenoble 1747) est le fils de l'ébéniste toulousain Noël Hache et se forme probablement dans l'atelier paternel. Vers la fin du XVII^e siècle, il s'installe quelques temps à Chambéry où il s'imprègne des influences italiennes dont il allait se servir quelques années plus tard. Dès les premières années du XVIII^e siècle, il prend la direction de l'atelier de l'ébéniste grenoblois François Chevalier, développe rapidement l'activité en s'éloignant des meubles en ébène fabriqués à l'époque et obtient le brevet de Garde et ébéniste de la maison de Louis d'Orléans, duc de Chartres, gouverneur du Dauphiné. Parallèlement à une production de meubles richement marquetés en bois fruitiers, Thomas Hache réalise également des créations plus sobres, en placage, dans l'esprit des meubles des ébénistes parisiens de l'époque. Après sa mort, son fils, Pierre, continuera l'activité en conservant l'ensemble des fondamentaux qui firent et feront la renommée de l'atelier des Hache installé place Claveyson à Grenoble.



352

352

Paire de meubles à hauteur d'appui

en marqueterie dite « Boule » de laiton et bois noirci. De forme rectangulaire, ils ouvrent par deux vantaux centrés de larges ovales ; montants à pans coupés à figures de termes ; ils reposent sur des plinthes centrées de cartouches à agrafes, mascarons et rinceaux.

Seconde moitié du XIX^e siècle.

Hauteur : 105 - Largeur : 118 - Profondeur : 40 cm

2 000/3 000 €



353

353

Paire de bergères à oreilles en bois mouluré, sculpté et relaqué crème à décor de frises de piastres enrubannées et bouquets fleuris et feuillagés ; supports d'accotoirs légèrement mouvementés ; dés à rosaces ; pieds fuselés à bagues et cannelures.

Style Louis XVI (usures à la laque).

Garniture en soie à motifs floraux polychromes sur fond crème.

Hauteur : 106 - Largeur : 66 - Profondeur : 57 cm

800/900 €

354

Buffet en bois naturel mouluré ; de forme rectangulaire, il ouvre par deux vantaux et un large tiroir en ceinture ; montants arrondis ; base pleine. Époque XVIII^e siècle (restaurations).

Plateau de marbre beige veiné.

Hauteur : 86 - Largeur : 122 - Profondeur : 65 cm

1 200/1 800 €



354

355

Commode en bois fruitier ; elle ouvre par quatre tiroirs sur trois rangs regravés de panneaux et ombilics ; traverses chantournées ; pieds cambrés. Travail provincial vers 1800.

500/800 €



355



356

356

Table à bandeau en acajou et placage d'acajou ; de forme circulaire et à ouverture médiane, elle repose sur des pieds fuselés se terminant par des sabots de bronze.

Hauteur : 73 - Diamètre : 111 cm

300/400 €

358

Suite de cinq fauteuils en acajou et placage d'acajou ; les dossiers légèrement incurvés sommés de motifs et feuillages stylisés ; accotoirs sinueux ; pieds sabres.

Époque Restauration.

Garniture de velours jaune frappé.

600/800 €

357

Suite de quatre fauteuils à dossier gondole en acajou et ronce d'acajou ; les dossiers agrémentés de motifs sculptés ; pieds en jarret de félin à l'avant et sabres à l'arrière.

Époque Restauration.

Garniture de velours vert.

600/800 €

359

Lustre de style Empire en bronze doré et tôle laquée vert à six bras de lumière et cache-ampoule central en verre évoquant une flamme.

H. : 63 cm

300/350 €



357



358

Grands Vins

360 Ch ^t CHASSE SPLEEN MOULIS 1998 7 bouteilles	140/160 €	372 Ch ^t SOCIANDO MALLET HT MÉDOC 1995 4 bouteilles	120/150 €	384 Ch ^t PHELAN SÉGUR ST ESTÈPHE 1995 6 bouteilles	130/150 €
361 Ch ^t CHASSE SPLEEN MOULIS 2004 9 bouteilles	200/250 €	373 LA DEMOISELLE DE SOCIANDO HT MÉDOC 2010 24 bouteilles	330/350 €	385 Ch ^t CLOS DU MARQUIS ST JULIEN 2002 10 bouteilles	100/120 €
362 Ch ^t CHASSE SPLEEN MOULIS 2005 12 bouteilles	300/350 €	374 Ch ^t LA LAGUNE HT MÉDOC 1995 13 bouteilles	400/450 €	386 Ch ^t CLOS DU MARQUIS ST JULIEN 1995 9 bouteilles	190/320 €
363 Ch ^t CHASSE SPLEEN MOULIS 2009 12 bouteilles	350/400 €	375 Ch ^t LA LAGUNE HT MÉDOC 1999 10 bouteilles	230/250 €	387 Ch ^t CLOS DU MARQUIS ST JULIEN 2004 18 bouteilles	450/500 €
364 Ch ^t LA LOUVIÈRE PESSAC 1998 7 bouteilles	110/130 €	376 Ch ^t LA LAGUNE HT MÉDOC 2004 24 bouteilles	850/900 €	388 Ch ^t BEYCHEVELLE ST JULIEN 1995 11 bouteilles	460/480 €
365 Ch ^t LA LOUVIÈRE PESSAC 2005 12 bouteilles	200/250 €	377 Ch ^t SARGET DE GRUAUD LAROSE ST JULIEN 1998 20 bouteilles	320/350 €	389 Ch ^t TALBOT ST JULIEN 1995 10 bouteilles	510/530 €
366 Ch ^t LA LOUVIÈRE PESSAC 2009 12 bouteilles	220/250 €	378 Ch ^t LA DAUPHINE FRONSAC 1997 26 bouteilles	280/300 €	390 Ch ^t CROIX DE BEUCAILLOU ST JULIEN 2004 12 bouteilles	230/250 €
367 Ch ^t BELAIR MÉDOC 2002 17 bouteilles	420/450 €	379 Ch ^t LA DAUPHINE FRONSAC 2009 12 bouteilles	120/150 €	391 Ch ^t CROIX DE BEUCAILLOU ST JULIEN 2002 12 bouteilles	200/220 €
368 Ch ^t LARRIVET HAUT BRION PESSAC 2004 6 bouteilles	150/180 €	380 Ch ^t PAVILLON ROUGE CHÂTEAU MARGAUX 1995 19 bouteilles	1 000/1 200 €	392 CONNETABLE DE TALBOT ST JULIEN 2010 12 bouteilles	190/200 €
369 Ch ^t LARRIVET HAUT BRION PESSAC 2005 12 bouteilles	280/300 €	381 Ch ^t MARQUIS DE TERME MARGAUX 2004 17 bouteilles	300/350 €	393 AMIRAL DE BEYCHEVELLE ST JULIEN 2009 12 bouteilles	220/250 €
370 Ch ^t MAUCAILLOU MOULIS 2009 12 bouteilles	180/200 €	382 Ch ^t BRANE CANTENAC MARGAUX 1990 3 bouteilles	140/160 €	394 Ch ^t LAFON-ROCHET ST ESTÈPHE 1980 7 bouteilles	50/60 €
371 Ch ^t GLORIAST JULIEN 2002 5 bouteilles	90/100 €	383 Ch ^t HAUT BATAILLEY PAUILLAC 1995 7 bouteilles	140/160 €	395 Ch ^t PRIEURÉ LICHINE MARGAUX 1984 5 bouteilles	40/50 €
				396 Ch ^t LIEUJEAN HAUT-MÉDOC 1982 7 bouteilles	100/120 €

Tapis

397

Tapis galerie du Caucase à décor géométrique de médaillons sur fond bleu nuit. Bordure à décor de feuilles de chênes stylisées sur fond crème. Contrebordures sur fond rouge. 260 x 105 cm

200/300 €

398

Tapis Boukhara. Décor de güls sur fond lie-de-vin. 222 x 196 cm

100/200 €



397



398

399

Tapis persan à décor de deux médaillons polylobés encadrant un motif étoilé à décor floral stylisé sur fond rouge. Cartouche calligraphié dans une bordure sur fond bleu. Contrebordures à décor de motifs végétaux sur fond crème. 326 x 161 cm

200/300 €



399

conditions de vente et enchères

Boisgirard - Antonini est une société de ventes volontaires de meubles aux enchères publiques régie par la loi du 10 juillet 2000. En cette qualité Boisgirard - Antonini agit comme mandataire du vendeur qui contracte avec l'acquéreur.

Les rapports entre Boisgirard - Antonini et l'acquéreur sont soumis aux présentes conditions générales d'achat qui pourront être amendées par des avis écrits ou oraux qui seront mentionnés au procès verbal de vente.

1 - Le bien mis en vente

a) Les acquéreurs potentiels sont invités à examiner les biens pouvant les intéresser avant la vente aux enchères, et notamment pendant les expositions. Boisgirard - Antonini se tient à la disposition des acquéreurs potentiels pour leur fournir des rapports sur l'état des lots.

b) Tous les biens sont vendus tels quels dans l'état où ils se trouvent au moment de la vente avec leurs imperfections ou défauts. Aucune réclamation ne sera possible relativement aux restaurations d'usage et petits accidents. Il est de la responsabilité des futurs enchérisseurs d'examiner chaque bien avant la vente et de compter sur leur propre jugement aux fins de vérifier si chaque bien correspond à la description. Le ré-entoilage, le parquetage ou le doublage constituant une mesure conservatoire et non un vice ne seront pas signalés. Les dimensions sont données à titre indicatif, notamment en ce qui concerne les œuvres encadrées.

c) Les indications données par Boisgirard - Antonini sur l'existence d'une restauration, d'un accident ou d'un incident affectant le lot, sont exprimées pour faciliter son inspection par l'acquéreur potentiel et restent soumises à son appréciation personnelle ou à celle de son expert. L'absence d'indication d'une restauration, d'un accident ou d'un incident dans le catalogue, les rapports, les étiquettes ainsi que verbalement, n'implique nullement qu'un bien soit exempt de tout défaut présent, passé ou réparé. Inversement la mention de quelque défaut n'implique pas l'absence de tous autres défauts.

d) Les estimations sont fournies à titre purement indicatif et elles ne peuvent être considérées comme impliquant la certitude que le bien sera vendu au prix estimé ou même à l'intérieur de la fourchette d'estimations.

2 - La vente

a) En vue d'une bonne organisation des ventes, les acquéreurs potentiels sont invités à se faire connaître auprès de Boisgirard - Antonini, avant la vente, afin de permettre l'enregistrement de leurs données personnelles.

Boisgirard - Antonini se réserve de demander à tout acquéreur potentiel de justifier de son identité ainsi que de ses références bancaires.

Boisgirard - Antonini se réserve d'interdire l'accès à la salle de vente de tout acquéreur potentiel pour justes motifs.

b) Toute personne qui se porte enchérisseur s'engage à régler personnellement et immédiatement le prix d'adjudication augmenté des frais à la charge de l'acquéreur et de tous impôts ou taxes qui pourraient être exigibles.

Tout enchérisseur est censé agir pour son propre compte sauf dénonciation préalable de sa qualité de mandataire pour le compte d'un tiers, acceptée par Boisgirard - Antonini.

c) Le mode normal pour enchérir consiste à être présent dans la salle de vente.

Toutefois Boisgirard - Antonini pourra accepter gracieusement de recevoir des enchères par téléphone d'un acquéreur potentiel qui se sera manifesté avant la vente. Boisgirard - Antonini ne pourra engager sa responsabilité notamment si la liaison téléphonique n'est pas établie, est établie tardivement, ou en cas d'erreur ou d'omissions relatives à la réception des enchères par téléphone.

d) Boisgirard - Antonini ne pourra engager sa responsabilité notamment en cas d'erreur ou d'omission d'exécution d'un ordre écrit.

e) Dans l'hypothèse où un prix de réserve aurait été stipulé par le vendeur, Boisgirard - Antonini se réserve de porter des enchères pour le compte du vendeur jusqu'à ce que le prix de réserve soit atteint.

f) Boisgirard - Antonini dirigera la vente de façon discrétionnaire tout en respectant les usages établis.

Boisgirard - Antonini se réserve de refuser toute enchère, d'organiser les enchères de la façon la plus appropriée, de déplacer certains lots lors de la vente, de retirer tout lot de la vente, de réunir ou de séparer des lots.

En cas de contestation Boisgirard - Antonini se réserve de désigner l'adjudicataire, de poursuivre la vente ou de l'annuler, ou encore de remettre le lot en vente.

g) L'adjudicataire ne pourra obtenir la livraison du lot qu'après règlement de l'intégralité du prix.

En cas de remise d'un chèque ordinaire, seul l'encaissement du chèque vaudra règlement.

3 - Les incidents de la vente

a) Dans l'hypothèse où deux personnes auront porté des enchères identiques par la voix, le geste, ou par téléphone et réclament en même temps le bénéfice de l'adjudication après le coup de marteau, le bien sera immédiatement remis en vente au prix proposé par les derniers enchérisseurs, et tout le public présent pourra porter de nouvelles enchères.

b) Pour faciliter la présentation des biens lors de ventes, Boisgirard - Antonini pourra utiliser des moyens vidéos. Les photos du catalogue ne sont pas contractuelles.

En cas d'erreur de manipulation pouvant conduire pendant la vente à présenter un bien différent de celui sur lequel les enchères sont portées, Boisgirard - Antonini ne pourra engager leur responsabilité, et sera seul juge de la nécessité de recommencer les enchères.

4 - Prémption de l'État français

L'État français dispose d'un droit de prémption des œuvres vendues conformément aux textes en vigueur.

L'exercice de ce droit intervient immédiatement après le coup de marteau, le représentant de l'État manifestant alors la volonté de ce dernier de se substituer au dernier enchérisseur, et devant confirmer la prémption dans les 15 jours.

Boisgirard - Antonini ne pourra être tenu pour responsable des conditions de la prémption pour l'État français.

5 - L'exécution de la vente

a) En sus du prix de l'adjudication, l'adjudicataire (acheteur) devra acquitter par lot et par tranche dégressive les commissions et taxes suivantes :

1) Lots en provenance de l'Union européenne :
Les frais seront dégressifs par tranche et par lot, de 22 % + TVA (soit 26,40 % TTC) jusqu'à 350 000 €, et de 15,50 % + TVA (soit 18,53 % TTC) au-delà de 350 000 €.

Les lots précédés d'un . sont vendus par un associé ou par un collaborateur de la Maison de vente.

Ces frais seront précisés avant la vente.

En cas de règlement par Carte Bleue étrangère, la Maison de Vente Boisgirard - Antonini facturera 1 % en sus du montant de l'adjudication.

2) Les lots précédés d'un * seront assujettis à la TVA supplémentaire de 7 % s'ils restent en France ou en Union européenne

La TVA à l'import peut être rétrocédée à l'adjudicataire sur présentation des justificatifs d'exportation hors Union européenne dans les deux mois qui suivent la vente.

Le paiement du lot aura lieu au comptant, pour l'intégralité du prix, des frais et taxes, même en cas de nécessité d'obtention d'une licence d'exportation.

- L'adjudicataire pourra s'acquitter par les moyens suivants :

- en espèces : jusqu'à 1 000 € frais et taxes compris pour les ressortissants français et 15 000 € pour les ressortissants étrangers sur présentation de leurs papiers d'identité.

- par chèque ou virement bancaire.

- par carte de crédit : VISA - MASTERCARD.

b) Dans l'hypothèse où l'adjudicataire ne se sera pas fait enregistrer avant la vente, il devra communiquer les renseignements nécessaires dès l'adjudication du lot prononcée.

c) Il appartiendra à l'adjudicataire de faire assurer le lot dès l'adjudication. Il ne pourra recourir contre Boisgirard - Antonini, dans l'hypothèse du vol, de la perte ou de la dégradation de son lot, après l'adjudication.

d) Le lot ne sera délivré à l'acquéreur qu'après paiement intégral du prix des frais et des taxes.

Dans l'intervalle Boisgirard - Antonini pourra facturer à l'acquéreur des frais de dépôt du lot, et éventuellement des frais de manutention et de transport.

À défaut de paiement par l'adjudicataire, après mise en demeure restée infructueuse, le bien est remis en vente à la demande du vendeur sur folle enchère de l'adjudicataire défaillant ; si le vendeur ne formule pas cette demande dans un délai d'un mois à compter de l'adjudication, la vente est résolue de plein droit, sans préjudice de dommages intérêts dus par l'adjudicataire défaillant.

En outre, Boisgirard - Antonini se réserve de réclamer à l'adjudicataire défaillant, à son choix :

- des intérêts au taux légal majoré de cinq points.

- le remboursement des coûts supplémentaires engendrés par sa défaillance.

- le paiement de la différence entre le prix d'adjudication initial et le prix d'adjudication sur folle enchère s'il est inférieur, ainsi que les coûts générés par les nouvelles enchères.

Boisgirard - Antonini se réserve d'exclure de ses ventes futures, tout adjudicataire qui aura été défaillant ou qui n'aura pas respecté les présentes conditions générales d'achat.

Il est vivement demandé aux adjudicataires de procéder à un enlèvement le plus rapide possible de leurs achats, afin de limiter les frais de stockage qui sont à leur charge.

Les achats de petits volumes seront transportés chez Boisgirard - Antonini où ils seront gardés à titre gracieux pendant un mois. Passé ce délai, des frais de dépôt seront supportés par les acquéreurs au tarif de 3 € par jour et par lot.

L'entreposage des lots ne saurait engager en aucune façon la responsabilité de la SVV Boisgirard - Antonini. Pour les ventes à Drouot, les objets sont à retirer au magasinage de l'Hôtel Drouot, dont les frais sont à la charge des acheteurs.

Tout lot non vendu et non retiré dans le mois qui suit la vente, sera placé au garde-meuble. Frais à la charge du propriétaire.

6 - Propriété intellectuelle - reproduction des œuvres

Boisgirard - Antonini est propriétaire du droit de reproduction de leur catalogue.

Toute reproduction de celui-ci est interdite et constitue une contrefaçon à son préjudice.

En outre Boisgirard - Antonini dispose d'une dérogation légale leur permettant de reproduire dans son catalogue les œuvres mises en vente, alors même que le droit de reproduction ne serait pas tombé dans le domaine public.

7 - Compétences législative et juridictionnelle

La loi française seule régit les présentes conditions générales d'achat.

Toute contestation relative à leur existence, leur validité, leur opposabilité à tout enchérisseur et acquéreur, et à leur exécution sera tranchée par le tribunal compétent du ressort de Paris (France).

en partenariat avec :

BOISGIRARD
ANTONINI
PROVENCE - CÔTE-D'AZUR

Maison de vente aux enchères

40 - 42 rue Gioffredo - 06000 Nice - tél. : +33(0)4 93 80 04 03 - fax : +33(0)4 93 13 93 45
mail : boisgirard-nice@wanadoo.fr

www.boisgirard.com