

BOISGIRARD-ANTONINI

PARIS - NICE

TABLEAUX
ANCIENS &
MODERNES
ARGENTERIE
EXTRÊME-ORIENT
OBJETS D'ART
& MOBILIER

DROUOT

VENDREDI 21
AVRIL 2017





1



10

BOISGIRARD ANTONINI

Tableaux Anciens
Tableaux Modernes
Argenterie
Extrême-Orient
Objets d'Art et Mobilier

vendredi 21 avril 2017 à 14 heures
drouot - salle 11

9 rue Drouot - 75009 Paris
tél. : +33(0)1 48 00 20 11



expositions publiques :
jeudi 20 avril 2017 de 11 h à 18 h
vendredi 21 avril 2017 de 11 h à 12 h

experts

Tableaux Anciens

Alexis Bordes

4 rue de la Paix
75002 PARIS
tél. : +33[0]1 47 70 43 30
fax : +33[0]1 47 70 43 40
expert@alexis-bordes.com
Lots : 1 à 19, 24, 25

Extrême-Orient

Noé WILLER

12 rue Vivienne
75002 Paris

et Anne Papillon d'Alton

3 rue Geoffroy Marie
75009 Paris
tél. : +33[0]1 53 43 80 90
art.conseil.w@wanadoo.fr
Lots : 279 à 330

Mobilier & Objets d'Art

Cabinet ÉTIENNE - MOLINIER

164 rue de Lourmel
75015 PARIS
tél. : +33[0]6 09 25 26 27
spe3@wanadoo.fr
Lots : 333, 336, 343, 344, 360 à 362, 365 à 367

Commissaires-Priseurs habilités : Isabelle Boisgirard et Pierre-Dominique Antonini

1 rue de la Grange-Batelière - 75009 Paris - tél. : +33(0)1 47 70 81 36 - fax : +33(0)1 42 47 05 84 - mail : contact@boisgirard-antonini.com

www.boisgirard.com

Tableaux Anciens

1
Joos DE MOMPER, attribué à
(Anvers, 1564-1635)
**Paysage de montagne animé de voyageurs
et de mendiants**
Huile sur panneau composé de quatre planches
parquetées (soulèvements et restaurations anciennes)
92,7 x 119,6 cm
6 000/8 000 €

Joos de Momper dit le Jeune fut le fils et l'élève du marchand d'art Bartholomeus Momper et petit-fils d'un peintre brugeois, Joos de Momper. Devenu franc-maître de la guilde de Bruges en 1581, il séjourna probablement en Italie auprès du Malinois Toeput prénommé Pozzoserrato, entre 1581 et 1591. Ses paysages incarnent la renaissance flamande imprégnée de l'effervescence italienne : panoramas montagneux, escarpés ou vallonnés aux puissants effets atmosphériques s'élevant vers l'horizon. Notre tableau est une œuvre de maturité de l'artiste. En effet, de Momper a d'abord suivi les codes brueghéliens du paysage panoramique à perspective atmosphérique, avec des tonalités différentes créant une profondeur et de larges diagonales creusant de façon dynamique l'espace. Ici au contraire, le ciel et l'horizon sont unis dans un camaïeu de gris bleuté assez mat, mais l'artiste emploie une ligne de force par l'oblique créée par la forêt l'escarpement rocheux, offrant presque un point de vue en plongée. L'arrière-plan est traité par une facture très libre, le peintre suggère la végétation lointaine par des tâches vertes légèrement transparentes, et les terres lointaines par une ombre grise, tandis que les personnages du premier plan sont rendus par une pinceau précis et une touche vibrante.
Voir la reproduction en page 2 de couverture

5
École italienne du XVIII^e siècle
Saint Patriarche et l'agneau
Huile sur toile (manques et écaillures)
94 x 73,8 cm
1 000/1 200 €

6
École italienne de la fin du XVII^e siècle
Suiveur d'Agostino Tassi
**Scène de port imaginaire animé
de personnages**
Huile sur toile (restaurations anciennes, enfoncement)
57 x 86,5 cm
1 200/1 500 €

6 bis
École flamande de la fin du XVIII^e siècle
Port de Bruges
Huile sur toile
x cm
1 200/1 500 €

7
École italienne de la fin du XVII^e siècle
Le Christ au roseau
Huile sur toile (restaurations anciennes)
141,3 x 96 cm
600/800 €

8
École française du XVII^e siècle
L'apparition du Christ
Huile sur cuivre (restaurations anciennes et manques)
16 x 12,8 cm
500/600 €

2
Leonard BRAMER
(Delft, 1596-1674)
L'arrestation du Christ au Mont des Oliviers
Huile sur panneau préparé
29,8 x 44 cm
800/1 200 €

Dessinateur, peintre d'histoire, de paysages et de scènes religieuses néerlandais du Siècle d'or, Leonard Bramer voyagea à travers la France avant de rejoindre Rome où il intégra le groupe des Bentvueghels. On le surnomma « Leonardo della Notte » pour ses fonds entièrement sombres caractéristiques, d'où surgissent des lumières luisantes éclairant des personnages, comme dans notre œuvre. La touche vibrante de ce peintre préromanesque rappelle l'influence d'Adam Elsheimer et l'italianisme de Fetti et Bassano.

3
École flamande du XVII^e siècle
D'après Jan BRUEGHEL l'Ancien
(Bruxelles, 1568 - Anvers, 1625)
**Le présage de la Passion
pendant la fuite en Égypte**
Huile sur cuivre (anciennes restaurations)
39 x 47,5 cm
1 500/2 000 €

Notre cuivre reprend la composition d'un tableau non localisé de Jan Brueghel l'Ancien, que l'on connaît par un dessin préparatoire conservé à la Yale University Library (États-Unis), La Vierge, Saint Joseph, l'Enfant Jésus, Saint Jean Baptiste et les anges portant les Instruments de la Passion (inv. 1961.65.61). L'iconographie ancienne du présage de la Passion à la Vierge, tirée des apocryphes, était combattue par le Concile de Trente. Elle ressurgit néanmoins dans la peinture religieuse du XVII^e siècle, mais dans un contexte moins littéral, en tant qu'image symbolique et théologique sans aucun lien direct avec les Écritures.

4
École flamande du XVII^e siècle
Portrait équestre du roi d'Espagne
Huile sur panneau parqueté (restaurations anciennes)
61 x 47,8 cm
3 000/3 500 €



9
Dans le goût de l'École italienne
du XVII^e siècle
Vierge en extase
Huile sur toile (restaurations anciennes)
73 x 54 cm
Cadre italien du XVII^e en bois doré et sculpté à
décor de pampres et feuillages stylisés
400/500 €

10
Jan van HUCHTENBURGH
(1647, Harlem-1733, Amsterdam)
La bataille de Chiari
Huile sur toile
46,5 x 67 cm
10 000/12 000 €
Voir la reproduction en page 2 de couverture

11
Charles BEAUBRUN
(1602, Amboise-1692, Paris)
et Henri BEAUBRUN
(1603, Amboise-1677, Paris)
**Portait d'une dame de qualité
à la robe de satin blanc
tenant un miroir dans la main droite**
Huile sur toile
146,3 x 117 cm
8 000/10 000 €
Voir la reproduction au dos de la couverture

12
École française de la fin du XVIII^e siècle
Berger et son troupeau franchissant le gué
Huile sur toile (restaurations)
101 x 151 cm
800/1 000 €

13
École russe du XIX^e siècle
Christ Pantocrator en pied
Huile sur panneau avec trois tasseaux horizontaux
(ancienne icône d'icônostase)
Annoté au verso à la craie bleue : Porte de la
forteresse de Sébastopol, venant de la guerre de
Crimée et à la peinture brune : Mr Benjamin Balsa
prélat du Rajol à Millau.
153,8 x 74,5 cm
1 000/1 500 €

14
Dans le goût de l'École italienne du Nord
du XVIII^e siècle
La danse au village
Huile sur toile (restaurations anciennes)
78 x 99 cm
600/800 €

15
Dans le goût de l'École italienne du XVII^e siècle
**Nature morte à la pastèque, coq, melon et
panier de légumes**
Huile sur toile
94,5 x 127 cm
1 000/1 200 €

16
École italienne du XIX^e siècle
**Troupeau de vaches, moutons se désaltérant
à l'abreuvoir**
Huile sur toile
100 x 130 cm
800/1 000 €

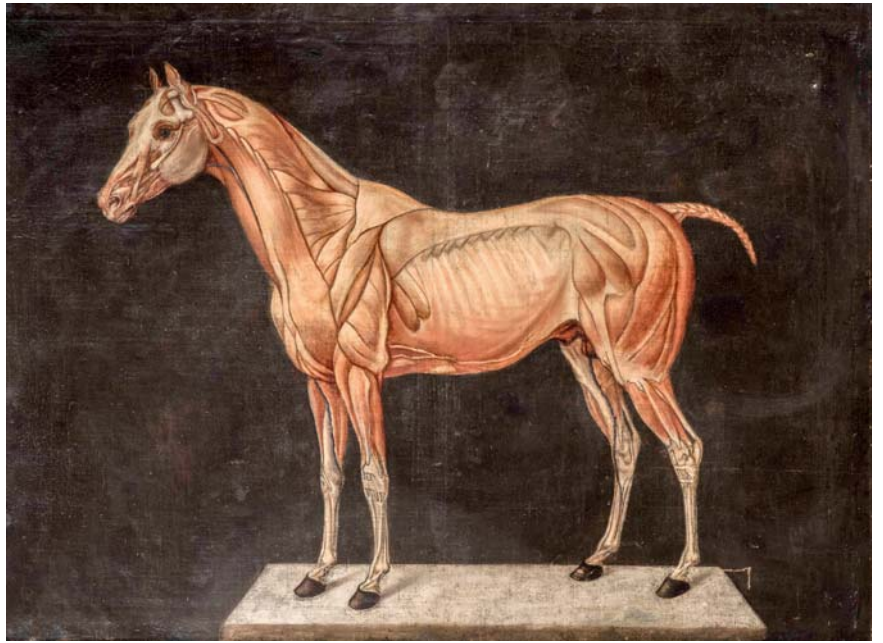
17
École française du XIX^e siècle
**Vase de fleurs et nature morte de fruits
et corne d'abondance sur un entablement
de pierre**
Huile sur toile
91 x 140,3 cm
1 500/2 000 €

18
École italienne début du XIX^e siècle
Étude anatomique de cheval écorché
Huile sur toile avec mise au carreau (sans cadre,
usures et restaurations)
Annoté au verso NC BAEZA et numéroté 7
95,8 x 129 cm
3 000/4 000 €

19
École française du XIX^e siècle
Apollon dans les forges de Vulcain
Huile sur toile
28,5 x 36,8 cm
300/400 €



4



18



6



6 bis



5



13



3



15



16

Tableaux Modernes

20
Charles JACQUES
Les cochons
Crayon, signé en bas droite
30 x 44 cm
100/120 €

21
École de Goya
Portrait de femme
Huile sur toile
47 x 38 cm
100/120 €

22
M. DOMICUITI
La lecture dans une taverne
Huile sur panneau
18,5 x 24 cm
100/200 €

23
L. GROS
Ferme animée de poules et moutons
Huile sur panneau, signée en bas à droite
23,5 x 32 cm
180/300 €

24
Olivier DE PENNE
Le départ de la chasse à courre
Aquarelle et gouache sur papier (petits trous),
sans cadre, signée en bas vers la droite
Projet d'éventail
68,2 x 40 cm
300/400 €

25
Stanislas LEPINE
Cavalier à l'entrée d'un bourg
Huile sur carton, signé en bas à droite
25,3 x 36 cm
800/1 000 €

26
Anonyme
Portrait de comédien
100 x 81 cm
300/400 €

27
Louis VAN RYSSEL
Portrait de femme
Huile sur toile ovale
54 x 46 cm
200/300 €

Ensemble d'œuvres d'Henri DUHEM

28
Henri DUHEM
Paysage de campagne
Aquarelle, signée en bas à gauche
22,5 x 30 cm
400/500 €

29
Henri DUHEM
Bouquet de fleurs
Aquarelle, signée en bas à gauche
30 x 22,5 cm
200/300 €

30
Henri DUHEM
Bouquet de fleurs
Aquarelle, signée en bas à droite
18 x 28 cm
200/300 €



31
Henri DUHEM
La terrasse
Aquarelle, signée en bas à droite
30 x 22,5 cm
400/500 €

32
Henri DUHEM
Le portail
Aquarelle, signée en bas à gauche
31 x 23 cm
200/300 €

33
Henri DUHEM
La péniche
Huile sur toile, signée en bas à droite
27 x 41 cm
200/300 €

34
Henri DUHEM
Port de pêche
Huile sur toile, signée en bas à droite et située Antibes
50 x 81 cm
300/400 €

35
Henri DUHEM
Rivière, ciel et barque
Trois huiles sur toile, signées en bas à gauche
600/800 €

36
Henri DUHEM
Portraits d'hommes
Deux huiles sur toile
23,5 x 18 cm
400/600 €

37
Henri DUHEM
Très important lot d'aquarelles dans des classeurs
(seront divisées)
Pièce : 50/80 €

Ensemble d'œuvres de Marie DUHEM

38
Marie DUHEM
Bouquet de fleurs
Crayons, signé en bas à gauche
36 x 26 cm
300/400 €

39
Marie DUHEM
Bouquet de fleurs
Aquarelle, signée en bas à gauche
38 x 31 cm
200/300 €

40
Marie DUHEM
Bouquet de fleurs blanches
Crayon, signé en bas à droite
25,5 x 36 cm
300/400 €

41
Marie DUHEM
Bouquet de fleurs
Huile sur toile, signée en haut à gauche
72 x 60 cm
300/400 €

42
Marie DUHEM
L'allée fleurie en blanc
Huile sur toile, signée en bas à gauche
65 x 81 cm
200/300 €



43
Marie DUHEM
Vevey
Huile sur toile
65 x 81 cm
400/500 €

44
Marie DUHEM
Les cygnes à Clarens le matin
Huile sur toile, signée en bas à gauche
65 x 81 cm
400/500 €

45
Marie DUHEM
L'allée fleurie de roses
Huile sur toile, signée en bas à gauche
65 x 81 cm
200/300 €



46
Marie DUHEM
Jeune fille au clos fleuri
Huile sur toile, signée en bas à droite
72 x 99 cm

300/400 €



47
Marie DUHEM
La péniche en hiver
Huile sur toile, signée en bas à droite
72 x 99 cm

300/400 €

48
Marie DUHEM
Le massif de dalhias, jardin de campagne
Huile sur toile, signée en bas à gauche
72 x 99 cm

200/300 €

49
Marie DUHEM
Parterre en automne
Huile sur toile, signée en bas à droite
72 x 99 cm

200/300 €

50
Marie DUHEM
Ensemble de neuf huiles sur toiles : fleurs, maison, personnages...
33 x 41 cm

Pièce : 200/300 €

51
Marie DUHEM
Douze huiles sur toile : maison, champs, fleurs..
33 x 46 cm

Pièce : 200/300 €

52
Marie DUHEM
Bouquet de fleurs
Trois huiles sur toile
54 x 46 cm

Pièce : 200/300 €

53
Marie DUHEM
Bouquets de fleurs
Deux huiles sur toile

Pièce : 200/300 €

54
Marie DUHEM
Trois huiles sur toile : maison, arbre et parc
65 x 54 cm

Pièce : 200/300 €

55
Marie DUHEM
Trois huiles sur toile : lac, parterre de fleurs jaunes, fleurs

Pièce : 200/300 €

56
Marie DUHEM
Environ soixante-dix huiles sur panneau de tailles différentes (pourront être divisées)

Pièce : 100/150 €

57
Nelly DUHEM
Lot de gravures diverses

30/50 €

58
Eugène CLAIRIN
Nature morte au pain et vin rouge
Huile sur toile, signée en bas à droite
50,5 x 61 cm

300/400 €

59
Anonyme
« Combat entre l'ombre et les fleurs de pommier »
Huile sur toile, signée en bas à droite
Signature illisible
112 x 195 cm

400/600 €

60
Anonyme
Composition
Huile sur toile (très nombreuses craquelures)

100/120 €

61
DUROUZE
Le village
Huile sur toile, signée en bas à droite
115 x 90 cm

300/400 €

62
VAN RYSSEL
Docteur GACHET
Les péniches à Auvers
Huile sur panneau, signée en bas à gauche
72,5 x 90,5 cm

800/1 000 €

63
Louis VAN RYSSEL
Fermes sous la neige
Huile sur toile
32 x 46 cm

1 000/1 200 €

65
Consuelo de SAINT EXUPERY
Composition
Huile sur toile
43 x 57 cm

200/300 €

66
Louis ANTRAL
La ruelle
Aquarelle, signée en bas à gauche
45 x 27 cm

200/300 €



67
Ossip ZADKINE
Rue de village
Mine de plomb sur papier, signé en bas à droite
31 x 24 cm

800/1 000 €

Référencé sous le numéro 2039 dans les archives du centre de recherches Zadkine



68
Youla CHAPOVAL
Composition bleue
Aquarelle
23,5 x 32,5 cm

600/800 €



69
CHAPOVAL
Composition
Aquarelle, signée en bas à droite
29,5 x 21,5 cm

600/800 €

70

Georges BOUCHE

Livre et épée

Huile sur toile, signée en bas à droite
65 x 44 cm

800/1 000 €



71

MESSAGIER

Le déjeuner d'huîtres, d'après de TROY

Technique mixte, signée en bas à droite
108 x 74 cm

300/400 €



72

AMBROSELLI

La campagne

Huile sur toile, signée en bas à droite
49,5 x 64 cm

100/120 €



73

Willem VAN HASSELT

La plage, Arcachon

Huile sur toile, signée en bas à gauche
33 x 45,5 cm

800/1 000 €



74

PILON

La bergère

Huile sur toile, signée en bas à droite
55,5 x 37 cm

300/400 €

75

PILON

Les enfants dans une barque

Huile sur toile, non signée
46,5 x 56,5 cm

200/300 €

76

PILON

Vaches dans la verdure

Huile sur toile
40 x 56 cm

200/300

77

PILLON

Paysage au pont et personnages

Huile sur toile
48 x 33 cm

300/400 €

78

Ywan CERF

Nature morte aux coquillages

Huile sur toile, signée en bas à gauche
38,5 x 48,5 cm

200/300 €

79

MURER

Village

Pastel sur papier, signé en bas à gauche
46 x 55 cm

100/150 €

80

MURER

La campagne

Pastel sur papier, signé en bas à droite
46 x 55 cm

100/150 €

81

MURER

Paysage aux maisons et sous-bois

Deux pastels, signés en bas à gauche
47 x 56 cm et 56 x 46 cm

100/120 €

82

REMY

Paysage

Aquarelle
45 x 36,5 cm

50/60 €

83

AF REMY

Le village

Encre, signée en bas à droite
49 x 63 cm

50/60 €

84

J. BOIVIN

Printemps à Bagatelle

Huile sur toile, signée en bas à gauche
81,5 x 60 cm

200/300 €

85

Anonyme

Composition

Huile sur toile
45 x 81 cm

10/20 €

86

MANCINI

Le port

Huile sur toile, signée en bas à droite
53 x 70 cm

300/400 €

87

LE GLOAVEC

Port de Bretagne

Huile sur toile, signée en bas à droite
50 x 70 cm

200/300 €

88

CONSUELO (vers 1815)

Jeune homme et mendiant

Huile sur toile, signée en bas à droite
75 x 53 cm

400/600 €

89

E. PORCINALOF

Port de Naples

Huile sur toile, signée en bas à droite
50 x 70 cm

300/350 €



90

Anonyme

La Neva

Huile sur toile, porte une signature en bas à gauche
40 x 55 cm

800/1 000 €



91
CRUZ HERRERA
Jeune femme à la cruche
 Huile sur toile, signé en bas à droite
 54 x 44 cm

3 000/4 000 €



92
 Anonyme
New York
 Huile sur toile, non signée
 67 x 135 cm

500/700 €



93
 Anonyme
Coq
 Paire d'huiles sur toile
 80 x 129 cm

700/800 €

94
 Anonyme
Japonaise
 Huile sur toile
 32 x 41 cm

400/500 €

95
 École XIX^e siècle
Marine
 Huile sur toile (réparations)
 24 x 33 cm

400/500 €



96
MOZO
Femme à la cruche
 Huile sur toile
 40 x 35 cm

300/400 €

97
 Anonyme
Scène orientaliste
 Huile sur panneau
 45 x 40 cm

700/800 €

Ensemble d'œuvres d'Yvonne MOTTET

98
 Yvonne MOTTET
Homme au chapeau
 Esquisse, crayon gras, signé en bas à droite
 103 x 72 cm

200/300 €

99
 Yvonne MOTTET
Femme et enfant
 Aquarelle et gouache, signée en bas à gauche
 103,5 x 70 cm

200/300 €

100
 Yvonne MOTTET
Femme au poulet
 Crayon gras, signé en haut à gauche
 90 x 86 cm

200/300 €

101
 Yvonne MOTTET
Toréador
 Aquarelle, signée en bas à droite
 92,5 x 73,5 cm

200/300 €



102
 Yvonne MOTTET
Clown
 Crayon gras, signé en bas à droite
 92,5 x 73,5 cm

200/300 €

103
 Yvonne MOTTET
Les oiseaux
 Crayons gras, signé en bas à droite
 77,5 x 89,5 cm

200/300 €



104
 Yvonne MOTTET
Clown
 Huile sur toile, signée en bas à droite
 92 x 65 cm

800/1 000 €

105
 Yvonne MOTTET
L'entrée du port
 Huile sur toile, signée en bas à droite
 60 x 73 cm

400/500 €

106
 Yvonne MOTTET
Nature morte à la cruche et au faisan
 Huile sur toile, signée en bas à droite
 116 x 73,5 cm

1 000/1 200 €



107
Yvonne MOTTET
Panier au canard
Huile sur toile, signée en bas à droite
100 x 81 cm

600/800 €



108
Yvonne MOTTET
Faisan au pichet rouge
Huile sur toile, signée en bas à gauche
60 x 73 cm

400/500 €



109
Yvonne MOTTET
Nature morte aux fleurs
Huile sur toile, signée en bas à droite
60 x 40 cm

400/500 €



110
Yvonne MOTTET
Bouilloire verte sur fond jaune
Huile sur toile, signée en bas à droite
59 x 73 cm

400/500 €



111
Yvonne MOTTET
Fleurs dans un pot vert
Huile sur toile, signée en bas à droite
92 x 60 cm

600/800 €

112
Yvonne MOTTET
Poisson sur un plat
Huile sur toile, signée en bas à droite
92 x 60 cm

500/600 €



113
Yvonne MOTTET
Bouilloire
Huile sur toile, signée en bas à gauche
92 x 73 cm

600/800 €

114
Yvonne MOTTET
Le pique-nique
Huile sur toile, signée en bas à droite et datée 1959
280 x 227 cm

2 500/3 000 €



114



115
Yvonne MOTTET
Nature morte à la bouteille et aux pommes
Huile sur toile, signée en bas à droite
81 x 116 cm

800/1 000 €



116
Yvonne MOTTET
Femme au chapeau vert et aux fleurs
Huile sur toile, signée en bas à droite
116 x 89 cm

1 000/1 200 €



117
Yvonne MOTTET
Nature morte au chien et au pichet
Huile sur toile, signée en bas à gauche
89 x 116 cm

1 000/1 200 €



118
Yvonne MOTTET
Femme tenant une pomme
Huile sur toile, signée en bas à droite
138 x 96 cm

800/1 000 €



119
Yvonne MOTTET
Les poissons
Huile sur toile, signée en bas à droite
72,5 x 59,5 cm

800/1 000 €

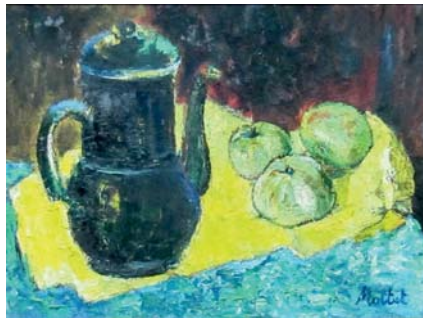


120
Yvonne MOTTET
Nature morte aux melons
Huile sur toile, signée en bas à droite
50,5 x 65 cm

1 000/1 200 €

121
Yvonne MOTTET
Femme buvant à la cruche
Huile sur toile, signée en bas à droite
146 x 97 cm

800/1 000 €



122
Yvonne MOTTET
Nature morte à la cafetière noire et trois pommes
Huile sur toile, signée en bas à droite
56 x 73 cm

600/800 €

Ensemble d'œuvres de Bernard LORJOU



123
Bernard LORJOU
Le clown
Technique mixte, signée en bas à gauche
89 x 55 cm

2 000/3 000 €

124
Bernard LORJOU
Arlequin
Aquarelle et gouache, signée en bas à droite
100 x 62 cm

1 500/2 000 €

125
Bernard LORJOU
Portrait
Huile sur métal, signé en bas à droite et datée 59
99 x 66 cm

600/800 €

126
Bernard LORJOU
Femme allongée
Crayon gras, signé en haut à gauche et daté 1954
74 x 101 cm

1 500/2 000 €

127
Bernard LORJOU
Arlequin
Aquarelle, signée en bas à droite et datée 59
94 x 65,5 cm

1 500/2 000 €

128
Bernard LORJOU
Arlequin
Technique mixte, signée en bas à droite et datée 59
95 x 63 cm

1 500/2 000 €



129
Bernard LORJOU
Nature morte aux poissons
Huile sur toile, signée en bas à gauche
65,5 x 93 cm

1 500/1 800 €

130
Bernard LORJOU
Manifeste contre l'abstrait
Affiche, datée 57
63 x 46 cm

50/100 €



131
Bernard LORJOU
Nature morte au canard et à l'ananas
Huile sur toile, signée en bas à droite
81 x 100 cm

2 500/3 000 €



132
Bernard LORJOU
La raie
Huile sur toile, signée en bas à droite
120 x 100 cm

1 500/2 000 €



133

133
Bernard LORJOU
Don Quichotte

Huile sur toile, signée en bas à droite et datée 55
200 x 220 cm

4 000/5 000 €

Exposition : « L'art Moderne français à Moscou »

134
Bernard LORJOU
Cathédrale

Huile sur toile, signée en bas à droite
130 x 162 cm

1 500/2 000 €



135
Bernard LORJOU
Le poisson

Huile sur toile, signée en bas à droite
38 x 55 cm

1 200/1 500 €

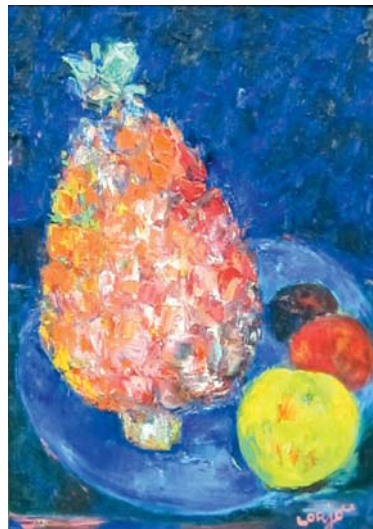
136
Bernard LORJOU
Ananas

Huile sur toile, signée en bas à droite
73 x 100 cm

3 000/4 000 €



136



137
Bernard LORJOU
Nature morte à l'ananas sur fond bleu

Huile sur toile, signée en bas à droite
65 x 46 cm

3 000/4 000 €

138
Bernard LORJOU
Dinde plumée

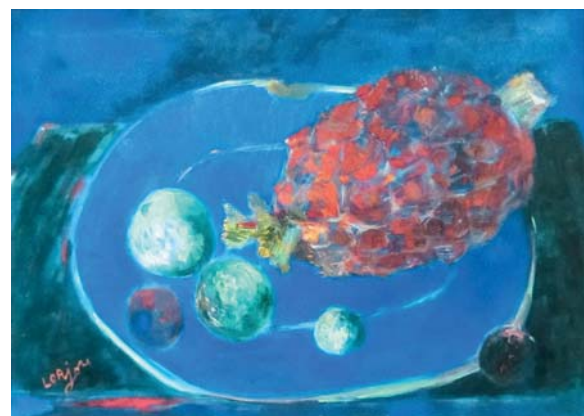
Huile sur toile, signée en bas à gauche
81 x 116 cm

1 500/1 800 €

139
Bernard LORJOU
Ananas et pommes

Huile sur toile, signée en bas à gauche
73 x 100 cm

3 000/4 000 €



139



140
Benny NARKIS
Hommage al maestro (Barcelone)

Technique mixte, signé en bas à droite
100 x 81 cm

3 000/3 200 €

141
Alain MATSCHEK
Mon amour de chat

Pastel
52 x 71 cm

100/200 €

142
Alain MATSCHEK
Cocorico (Rhinante)

Pastel
54 x 59 cm

100/200 €

143
Alain MATSCHEK
Artaban

Pastel
49 x 56 cm

100/200 €

144
Alain MATSCHEK
L'âne

Pastel
49 x 59 cm

100/200 €

144 bis
Alain MATSCHEK
Le petit cheval rouge

Pastel
43 x 53 cm

100/200 €

Argenterie

145

Ensemble de boucles de ceinture majoritairement XVIII^e siècle : 6 grandes boucles de ceinture en argent comportant des poinçons XVIII^e ou début XIX^e

Poids brut : 289 g

220/260 €

146

6 boucles de ceinture moyennes en argent comportant des poinçons XVIII^e siècle

Poids brut : 221 g

180/220 €

147

6 boucles de ceinture en argent ou vermeil Fin du XVIII^e siècle

Poids brut : 179 g

180/220 €

148

14 boucles de ceinture en argent XVIII^e siècle

Poids brut : 243 g

350/450 €

149

13 boucles de ceinture et boucles de cou en argent XVIII^e siècle

Poids brut : 320 g

220/320 €

150

Bain d'œil et entonnoir en argent XVIII^e siècle

Poids : 13 g

50/60 €

151

Paire de timbales en argent (minimum 800 ‰) à décor de fleurettes dans des réserves ovales sur fond amati Travail étranger d'Europe centrale, fin du XVIII^e siècle

Poids : 167 g

330/350 €

152

Timbale en argent (minimum 800 ‰) à décor d'oiseaux branchés, arbre ou édifice dans des cartouches ovales entourés de feuilles d'acanthé. Travail probablement russe XVIII^e siècle

Poids : 89 g

220/250 €

153

Ensemble de 4 fourchettes et 5 cuillères uniplat en argent ; certaines spatules chiffrées

Différents poinçons XVIII^e

Poids : 694 g

450/500 €

154

Petite verseuse en argent uni gravé d'un monogramme, manche latéral en bois (restauration à l'attache du manche)

Dijon, XVIII^e siècle

Poids brut : 109 g

70/80 €

155

Timbale en argent uni sur pied godronné, chiffrée GGI. Fin du XVIII^e siècle

Poids : 148 g

220/250 €

156

Fourchette à ragoût en argent, issue d'une transformation d'une cuillère ou d'une louche

XVIII^e siècle

Poids : 194 g

220/250 €

157

Cuillère à ragoût en argent, la spatule armoriée et chiffrée FG

XVIII^e siècle

Poids : 145 g

160/180 €

158

Série de 12 petites cuillères à café de modèles divers, certaines chiffrées.

XVIII^e siècle

Poids : 144 g

220/250 €

159

Deux pinces à sucre en vermeil (une de Strasbourg avec armoiries double) et une pince à sucre en argent à motif de fleurettes

XVIII^e siècle

Poids : 33 g, 29 g et 35 g

450/500 €

160

6 cuillères en argent uniplat, certaines chiffrées.

XVIII^e siècle, provenances diverses

Poids : 118g

90/110 €

161

Petite saupoudreuse reposant sur un piédouche en argent uni ; le capuchon ajouré de fleurettes (chocs) Travail anglais du XVIII^e siècle

Poids : 105 g

90/100 €

162

Couvert à découper à manche en bois garni d'argent ; les hauts en acier

Fin du XVIII^e siècle

70/90 €

163

Timbale à fond plat, légèrement évasée, en argent uni gravé d'un nom « Renée Sigogne » dans un cartouche (quelques restaurations sur la bordure)

Début du XVIII^e siècle

Poids : 42 g

90/100 €

164

Curond en argent uni, chiffré NG (bosses et déchirures) Sainte Menehould, XVIII^e siècle

Poids : 74 g

90/100 €

165

Curond en argent uni, chiffré AP (fond reformé) Paris, XVIII^e siècle

Poids : 77 g

130/1500 €

166

Verseuse en argent (950 ‰) sur piédouche à motif cordé ; le frêtel en graine feuillagée, l'anse en bois noir

Paris 1798-1809

700/800 €

167

Verseuse en argent uni, manche latéral en bois noir

Toulouse, 1809-1819, par Louis III Samson

Poids brut : 119 g

220/250 €

168

Coiffe hollandaise en linon avec sa monture en argent (800 ‰) terminée par deux médaillons en or (750 ‰) filigrané et incrusté de petites perles Pays-Bas, fin du XIX^e siècle

Dans une boîte à la forme marquée :

G. Van Willegen Jr à Scheveningen

Hauteur : 25 cm Poids : 177 g

300/350 €

169

Verseuse égoïste à fond plat en argent (950 ‰), manche en bois noir

(Petite restauration à l'attache du manche)

Province 1798-1809

Poids brut : 138 g

170/200 €

170

Pelle à poisson en argent (950 ‰) à motif ajouré ; manche en ébène

Paris 1798-1809

Poids brut : 131 g

90/100 €

171

Bas de petit légumier en argent à anses détachées à motifs feuillagés

Paris 1798-1809

Poids : 173 g

170/190 €

172

Quatre grands couteaux en argent (950 ‰) gravés d'armoiries ; modèle coquille

Époque Empire

Poids brut : 406 g

220/240 €

173

Verseuse tripode en argent (950 ‰), attaches à décor de palmettes, bec verseur figurant une tête d'aigle ; frêtel en graine et manche en os

Paris, 1809-1819

Poids brut : 287 g

380/400 €

174

Deux bougeoirs en argent uni (950 ‰) de modèles approchant sur bases circulaires à motifs de palmettes ; les fûts à décor de godrons, fleurettes ou cœurs de Marie

Paris, 1819-1838

Poids : 350 et 470 g

750/800 €

175

Grand plat creux en argent (minimum 800 ‰) à motif de palmettes ; le marli chiffré BG

Époque Restauration

Poids : 860 g

450/550 €

176

Deux ronds de serviettes pouvant former paire, en argent (950 ‰) richement décorés de cygnes aux ailes déployées dans un décor végétal sur fond amati ; chacun comporte un monogramme dans un cartouche ovale ou losangique

Paris, 1819-1838

Poids : 68 g

170/190 €

177

Bougeoir à main en argent (950 ‰) ; la bordure à motif de petites palmettes et perles.

Paris, 1798-1809

Poids : 91 g

180/200 €

178 Assiette à contours soulignés de filets forts Paris, XVIII ^e siècle Diamètre : 24,5 cm Poids : 485 g	400/500 €	189 Pince à sucre en argent à filet Paris, fin du XVIII ^e siècle Poids : 60 g	180/200 €	199 Pelle à poisson en argent (950 ‰) à décor repercé de feuillage stylisé et gravé d'un poisson. Manche en bois brun Paris, 1809-1819 Poids brut : 144 g	180/200 €
179 Assiette à contours soulignés de filets forts ; le marli gravé d'armoiries sous couronne comtale Paris, XVIII ^e siècle (accidents) Diamètre : 26 cm Poids : 582 g	400/500 €	190 Sucrier couvert en argent ajouré de pilastres à mufles et pattes de lion, guirlandes de fleurs et frise d'oves ; les anses ajourées à motif de feuilles ; le couvercle gravé de guirlandes feuillagées, nœuds de rubans et chiffré ; le frétel figurant deux fraises et leur feuillage. Sur son présentoir à bordure perlée gravé de guirlandes de feuillage et chiffré, reposant sur quatre petits pieds ajourés Époque Louis XVI Poids brut : 685 g	700/800 €	200 Soupière en argent (950 ‰) uni reposant sur un piédouche à décor d'une frise de raies de cœurs ; deux anses latérales, couvercle à médaillon centrale en applique orné de palmettes stylisées, la prise à décor de deux dauphins Paris, 1819-1838 Poids : 1094 g	450/500 €
180 Moutardier en argent posant sur un plateau ovale aux bords chantournés terminés par un motif de coquille à chaque extrémité ; le corps du moutardier ajouré de grappes de raisin dans des cartouches feuillagés ; quatre petits pieds à enroulements ; intérieur en verre blanc ; Monogramme « P » sur le plateau ; bouchon à décor feuillagé, frétel en graine (petite restauration) Paris, 1776	220/250 €	191 Petite verreuse égoïste à fond plat en argent uni (950‰), manche en bois noirci (petits chocs au couvercle) Paris, 1809-1819 Poids brut : 175 g	220/250 €	201 Pelle à poisson en argent 950 ‰ à décor repercé de feuillage stylisé et gravé d'un dauphin. Manche en bois brun Paris, 1819-1838 Poids brut : 127 g	180/200 €
181 Suite de six petites cuillères en argent, filet, les spatules chiffrées. Paris, XVIII ^e siècle Poids : 182 g	160/200 €	192 Bougeoir à main en argent (950 ‰), la bordure richement décorée de fleurs, fruits ; l'appui-pouce en coquille (manque éteignoir) Paris 1819-1838 Poids : 134 g	170/200 €	202 Deux manches à gigot en argent (950 ‰) (chocs et accidents) Paris 1819-1838 Poids : 232 g	280/300 €
182 Verseuse tripode en argent, manche en bois brun Bordeaux, fin du XVIII ^e siècle Hauteur : 19,5 cm Poids brut : 480 g	700/800 €	193 Casserole en argent uni 950 ‰, manche en bois noirci Paris, 1819-1838 Haut : 8 cm - Diam. : 14 cm Poids brut : 422 g	320/400 €	203 Plateau ovale en argent (950 ‰) à bordure de palmettes. Paris 1819-1838 Long. : 26,5 cm Larg. : 14 cm Poids : 246 g	220/250 €
183 Couvert en argent uniplat, les spatules chiffrées Reims, XVIII ^e siècle Poids : 150g	100/120 €	194 Petite verreuse à fond plat en argent uni (950 ‰), le corps gravé d'armoiries sous couronne marquisale ; manche en bois noirci, frétel en graine Paris, 1809-1819 Hauteur : 17 cm Poids brut : 264 g	220/250 €	204 Deux cuillères en argent et vermeil (minimum 800 ‰) de style XVI ^e siècle Une des deux pourrait représenter un mariage juif Travail du XIX ^e siècle Poids : 132 g	170/190 €
184 Couvert en argent uniplat, les spatules chiffrées LB Rennes, XVIII ^e siècle Poids : 157 g	130/150 €	195 Plat en argent uni (950 ‰) à bordure godronnée ; le marli gravé d'armoiries sous couronne Paris, 1819-1838 Diamètre : 29,5 cm Poids : 796 g	350/400 €	205 Cuillère à sauce en argent (950 ‰), formée à partir d'une cuillère d'époque Restauration Paris, 1819-1838 Poids : 99 g	70/80 €
185 Deux couverts en argent uniplat (repolis) Paris, XVIII ^e siècle Poids : 278 g	150/200 €	196 Grand plat rond en argent uni (950 ‰), la bordure à motif de palmettes ; monogramme MB sur le marli Paris, 1819-1838 Diamètre : 35 cm Poids : 1420 g	650/720 €	206 Pelle à glace en argent (950 ‰) à décor de coquilles et feuillages Paris, 1819-1838 Poids brut : 70 g	90/110 €
186 Huilier en argent à plateau chantourné reposant sur quatre petits pieds ; deux anses détachées Armoiries sous le plateau Travail XVIII ^e siècle du Nord-Est de la France Poids : 455 g	350/400 €	197 Ensemble de quatre gobelets en argent godronné Angleterre, XIX ^e siècle Poids : 109 g	50/60 €	207 Grande tasse à anse à enroulement en argent (950 ‰) sur support adhérent ; le corps godronné, le bord et le piédouche ainsi que le bord du support à motif de palmettes Paris, 1819-1838 Poids : 326 g	280/300 €
187 Saucière tripode en argent uni, bordure contours ; prise ouverte en volute feuillagée Angleterre, XVIII ^e siècle (petite réparation) Poids : 311 g	300/350 €	198 Moutardier en argent ajouré (950 ‰) à motif de mascarons, pilastres à palmettes, pieds griffes ; anse à enroulements ; prise en graine. Paris 1819-1838 Intérieur en verre bleu Poids : 145 g	100/120 €	208 Ensemble de 11 gobelets à liqueur en argent à pans coupés en argent ou vermeil Paris, 1798-1809 et Paris, 1819-1838 Poids : 362 g	380/420 €
188 Saucière tripode en argent de forme casque, la bordure à torsade ; le corps gravé d'armoiries Londres, 1758 Poids : 415 g	450/500 €				

209	Coupe à deux anses à mufles de lions et anneaux mobiles en argent uni (800 ‰), bordures perlées ; chiffrée sur le corps « DS » Province, 1809-1819 Poids : 232 g	170/190 €	219	Paire de salerons en argent (950 ‰), les montants entretoisés à motif de termes ailés et deux pelles à sel. Les intérieurs en verre bleu Paris, 1809-1819 Poids brut : 384 g	280/300 €	229	Beau couvert à découper en argent (950 et 800 ‰) ; les manches en argent fourré richement décorés de fleurettes et pampres de vigne, décoration gravée dans un ovale Paris, 1819-1838 Poids brut : 313 g	220/250 €
210	Fourchette à découper en argent (950 ‰) ; manche en bois noirci Paris 1809-1819 Poids brut : 92 g	170/190 €	220	Porte-facons en argent (950 ‰) à base polylobée reposant sur quatre petits pieds griffes ; les montants des porte-facons figurent des termes masculins à la chevelure ornée de pampres de vigne surmontant une frise de grappe de raisin ; la prise centrale quadrangulaire à motif de double palmette et décor en applique de navettes ornées de masques et feuillage se termine par une sphère et une prise en anneau à motif de corne d'abondance et de deux têtes de bouquetins. Avec ses bouchons. Travail provincial, 1809-1819 Hauteur : 32 cm Poids : 633 g	330/350 €	230	Couvert à salade en argent (925 ‰), à décor de feuillage gravé et putti en relief Travail anglais d'époque victorienne Poids : 262 g	220/250 €
211	Tasse en argent (950 ‰) à godrons, anse à enroulements reposant sur un piédouche à bordure de palmettes Époque Empire Poids : 240 g	220/250 €	221	Série de 6 porte-gobelets à corps godronnés et anses à enroulements. Paris, 1798-1809 Poids : 173 g	170/200 €	231	Série de 13 fourchettes à huîtres en argent (minimum 800 ‰) ; manches en ébène Époque Restauration Poids brut : 99 g	270/290 €
212	Deux coquetiers en argent ou vermeil (950 ‰), pied godronné, frise forte feuillagée Paris 1819-1838 Poids : 34 g et 35 g	130/150 €	222	Couvert à découper en argent (950 ‰) d'époque Empire ; garniture et fourchon en argent, lame du couteau en acier ; les manches en bois noirci comportant un écusson en argent monogrammé. Dans un écrin à la forme Paris 1798-1809 Poids brut : 200 g	400/450 €	232	Deux cuillères à punch en argent (950 ‰) ; les manches en fanons de baleine torsadés. Paris, 1809-1819 et 1819-1838 Poids brut : 50 et 51 g	130/150 €
213	Pelle à tarte en argent ajouré (925 ‰), monogramme et armoiries dans un ovale ; manche en argent fourré Travail anglais du XIX ^e siècle Poids brut : 162 g	200/220 €	223	Pince à petits fours en argent uni (950 ‰) à décor pointillé. Paris, 1819-1838, par Jean-Baptiste Lazare Clairin (reçu en 1789) Poids : 170 g	220/250 €	233	Deux ronds de serviette en argent (950 ‰), l'un chiffré « Jeanne », l'autre « Cadeau du 24 juin 1841... » Paris, 1819-1838 Poids : 21 et 36 g	90/110 €
214	Deux dessous de carafe en argent (925 ‰) dont un tripode Travail anglais du début du XIX ^e siècle Poids brut : 141 g et 153 g	170/190 €	224	Laitière de voyage en argent (950 ‰) avec son anse ; manque la poignée et le couvercle. Paris, 1809-1819 Poids : 169 g	150/200 €	234	Très longue cuillère en argent (800 ‰) chiffrée CH, issue d'une transformation. Saint Omer Poids : 83 g	70/90 €
215	Paire de coquetiers en argent (950 ‰), piétement mouluré. Paris 1819-1838 Poids : 83 g	170/190 €	225	Tasse en argent uni (minimum 800 ‰) sur piédouche, anse feuillagée ; la panse ornée d'armoiries doubles sous couronne comtale Poinçon XVIII ^e fantaisie Poids : 123 g	110/130 €	235	Couvert à découper en argent (950 ‰) ; les manches en avant-pattes de chevreuil. La fourchette et garnitures en argent, la lame du couteau en acier. Poids brut : 236 g	280/300 €
216	Deux coquetiers en argent (950 ‰) à pied godronné ou décoré de moulures feuillagées Paris 1809-1819 et Paris 1819-1838 Poids : 41 g et 34 g	170/190 €	226	3 coquetiers en argent (950 ‰) à bordures de palmettes, feuilles d'eau ou perles : un Paris, 1819-1838 (41 g), un province, 1809-1819 (38 g), un Paris, 1809-1819 (47 g)	220/250 €	236	Un ensemble de 50 porte-mines en argent (950 ‰) (pourront être divisés) 1830-1860	1 000/1 200 €
217	Huilier en argent, le plateau de forme chantournée à bordure perlée et coquilles reposant sur quatre petits pieds à attaches feuillagées ; les montants des porte-huiliers à médaillons repercés de guirlandes de fleurs, rubans et perles ; les porte-burettes à motif de couronnes de laurier. Armoiries sous couronne comtale gravées au revers Paris, 1782 (les flacons postérieurs) Poids brut : 944 g	450/500 €	227	Couvert en argent (950 ‰) violonné, filets coquilles ; les spatules chiffrées. Paris, 1819-1838 Poids : 209 g	70/100 €	237	Pelle à tarte en argent (950 ‰) gravé de feuilles d'acanthé et baies et à motif de coquilles. Le manche en pierre dure de dent de mammoth fossilisé. Époque Louis Philippe, poinçon Minerve Poids brut : 154 g	120/150 €
218	Crémier en argent minimum (800 ‰) sur piédouche à motif feuillagé ; le corps gravé d'une importante frise de rais-de-cœur, l'anse en volute Copenhague, c.1830 Poids : 157 g	130/150 €	228	Coupelle en argent (950 ‰), bordure de palmettes Paris, 1819-1838 Poids : 104 g	40/50 €	238	Cuillère en vermeil (minimum 800 ‰) gravé avec pierre incrustée, travail allemand du début du XIX ^e siècle et fourchette en argent (minimum 800 ‰) à manche en pierre dure et petites pierres de couleur Poids brut : 48 g et 48 g	120/140 €
						239	Ensemble de 13 petites cuillères en argent ou vermeil (950 ‰), certaines chiffrées. Époque Restauration Poids : 173 g	110/130 €

240	Quatre passe-thé : un en vermeil(950 ‰), un en argent (minimum 800 ‰), un en argent sur petit piétement tripode (950 ‰), un en argent (950 ‰) sur un piétement tripode, manche en os Poids brut : 29 g, 20 g, 24 g et 47 g	252	Lot de trois boîtes en argent (minimum 800 ‰) : commode, trèfle et coquillage XIX ^e siècle Poids : 74 g	263	Ensemble de salières : une salière double et une simple, en métal argenté, style Louis XVI
	150/200 €		260/280 €		30/50 €
241	Deux cuillères repercées en argent (925 ‰) Travail anglais XVIII ^e siècle Poids : 16 g	253	Lot comprenant : un écrin à aiguille en argent figurant un bébé emmaillotté, un étui en argent à décor de gui formant grattoir à allumettes, une pyxide en argent Poids : 71 g	264	Ensemble de dix couteaux à manches en nacre comportant un écusson chiffré. Lames acier
	180/200 €		140/160 €		80/100 €
242	Deux pelles à tarte ou poisson en métal et une cuillère à moelle en métal XIX ^e siècle	254	Verseuse en argent uni à fond plat sur bête ; le frêtel en bouton plat, l'anse en bois noirci Poinçon Minerve (950 ‰), époque Louis Philippe Hauteur : 20 cm Poids brut : 556 g	265	Deux tabatières ovales : l'une en nacre, métal et écaille, l'autre en pierre dure, monture métal (fêles et accidents)
	40/50 €		220/250 €		220/250 €
243	Petite pelle en argent (950 ‰) à décor repercé ; manche en bois tourné Paris, 1819-1838 Poids brut : 11 g Et une paire de couteaux manches nacre, une lame vermeil (800 ‰) l'autre lame acier Poids brut : 46 g Deux cuillères à punch (950 ‰), époque Empire (chocs et accidents) Poids brut : 87 g	255	Suite de douze cuillères à moka en argent doré (800 ‰), filet. Les spatules chiffrées à l'anglaise dans un médaillon Poids : 162 g	266	Poudrier en laque et argent Travail extrême-oriental art déco Poids brut : 108 g
	50/60 €		220/250 €		90/110 €
244	Trois éperons en argent (950 ‰) (une paire incomplète et un seul). XIX ^e siècle Poids : 172 g	256	Ensemble de trois salières en argent (950 ‰) ajouré reposant sur quatre pieds à enroulements, à motif de mascarons et pampres de vigne, bordure perlée et frise ajourée d'oves ; intérieurs en verre bleu Style Louis XVI, poinçon Minerve On y joint trois pelles à sel Poids brut : 571 g	267	Gourmète en argent (86 g), un porte-louis en métal argenté
	170/190 €		240/280 €		70/80 €
245	Ensemble de 5 cuillères en argent (950 ‰) à manches torsadés. Paris, 1819-1838 Poids : 140 g	258	Série de douze petites cuillères en argent, modèle filet et une cuillère à sucre. Les spatules chiffrées DP. Dans un écrin Poinçon Minerve, 950 ‰ Poids : 290 g	268	Cinq fourchettes en argent (950 ‰), chiffrées dans un ovale Poids : 397 g
	170/200 €		130/140 €		100/120 €
246	Ensemble de 5 cuillères en argent (950 ‰) à manches torsadés Paris, 1819-1838 Poids : 122 g	259	Coffret de douze couteaux à fruits en vermeil de style Empire. Poinçon Minerve, 800 ‰, par Tassilly-Boivin Poids : 408 g	269	Casserole couverte en argent(950 ‰), manche en bois noirci ; le couvercle monogrammé HG Poinçon Minerve Poids brut : 393 g
	170/200 €		300/400 €		150/200 €
247	Ensemble de 4 cuillères en argent (950 ‰ et 800 ‰) Poids : 140 g	260	Théière ovoïde tripode en argent uni (min. 800 ‰); le corps chiffré AH ; anse en bois noirci Travail probablement suisse Poids brut : 566 g	270	Un lot de 8 fourchettes à gâteaux en argent (950 et 800 ‰) dépareillées, un service à bonbons 4 pièces en argent (800 ‰), une pince à sucre en argent (800 ‰), un couteau à beurre (950 ‰) et une cuillère repercée Poids total : 412 g
	110/130 €		180/200 €		100/120 €
248	Boîte et étui à cire en nacre, garniture d'argent Époque Louis XVI	261	Cuillère à caviar en argent niellé et vermeil (minimum 800 ‰) ; le cuilleron à décor d'une vue de Moscou et rosace Travail russe, fin XIX ^e siècle Poids : 85 g	271	12 cuillères à moka en argent (925 ‰) Travail probablement mexicain Poids : 113 g
	170/190 €		50/60 €		50/60 €
249	Étui à cire en écaille, garni d'argent Travail probablement anglais du XVIII ^e siècle	262	Plat ovale en argent à bordure de feuilles d'eau ; écusson chiffré Poinçon Minerve (950 ‰) Par COSSON-CORBY 49 x 29 cm Poids : 1300 g	272	Boîte rectangulaire en bouleau de Sibérie ; le fermoir en or (750 ‰) serti d'une émeraude
	50/60 €		220/250 €		650/700 €
250	Tabatière coquillage, monture métal (fêle) Début du XIX ^e siècle	263	Boîte à cigaretttes en bouleau de Sibérie ornée de 3 écussons en or et une autre ornée d'initiales en or	273	
	30/40 €		180/200 €		380/420 €
251	Étui en cuir contenant une paire de lunettes en argent (950 ‰) Paris 1798-1809 Poids brut : 29 g	264	Stylo plume et porte-mine en métal doré, avec étui	274	
	170/190 €		60/80 €		
			560/580 €		
					1 100/1 300 €

276

Baromètre-Boussole de bureau en métal argenté.
Par KELLER
Haut. : 20 cm Larg. : 17 cm Prof. : 8 cm

50/60 €**277**

Jardinière en bronze argenté reposant sur quatre pieds à enroulements à attaches feuillagées entourant des branchages de laurier ; le corps ajouré à motif de panier tressé et branches de laurier comporte deux cartouches chiffrés richement ornements de perles, nœuds de ruban et guirlandes de fleurs ; doublure en métal argenté.

Par CHRISTOFLE

Haut. : 11 – Larg. : 36 – Prof. : 28 cm

1 400/1 600 €**278**

Grand plateau rectangulaire en métal argenté, la bordure et les anses à décor de sarments de vigne et de grappes de raisin, le fond gravé d'entrelacs, fleurs et feuillages
45 x 60 cm

280/300 €

Extrême-Orient

279Chine, XX^e siècle.

Petite table miniature de lettré partiellement en bois de rose, l'étai à décor géométrique.

(Soulèvement des petits panneaux en bois de rose)

Dim. 10,5 x 20 x 9 cm

80/100 €**280**

Coupelle en céramique, avec marque au revers.

50/80 €**281**

Pendentif sculpté en jade céladon en forme de trois coloquintes accolées et d'une chauve-souris.

Chine. Haut. : 7 cm

1 200/1 500 €**282**

Pendentif rond en jade céladon représentant un faisán
Chine. Diam. : 5,5 cm

200/300 €**283**

Pendentif rond en jade céladon représentant un faisán
Chine. Diam. : 5,5 cm

600/800 €**284**Chine, période Qing, XIX^e siècle

Sceau en stéatite, la prise formée par le coq céleste, la patte posée sur la perle sacrée, retenu au bec par un homme. Inscription calligraphiée portant une signature de Huang Zhai Zhu Ren.

(Éclat et égrèures sur la base)

Haut. : 8,4 cm

3 000/4 000 €**285**

Coupe sur pied allongé et étroit en porcelaine blanche, à décor incisé sous couverte de dragons à la poursuite de la perle sacrée.

Haut. : 12,3 cm – Diam. : 14,6 cm

2 000/2 500 €**286**

Pendentif rond en jade céladon représentant un faisán
Chine. Diam. : 5,5 cm

2 500/2 800 €**287**

Pendentif rond en jade céladon représentant un faisán
Chine. Diam. : 5,5 cm

2 500/3 000 €**288**Travail européen, fin du XIX^e siècle.

Paire de statuettes de chiens de meutes assis en porcelaine et émaux polychromes.

(L'un très restaurée)

Haut. : 23 cm

200/300 €**289**Chine, fin XIX^e-début XX^e siècle

Petit vase balustre couvert en porcelaine craquelé de Nankin, à décor de scènes de bataille animée de cavaliers et fantassins, la prise en forme de lion stylisé (éclat au couvercle)

Haut. : 27,3 cm

100/150 €**290**

Vase Yuhuchan en porcelaine bleu blanc à décor de chrysanthème et feuilles de palmier sur le col (accidents, éclats et manques).

Chine, style Ming Huwu. Haut. : 33 cm – Long. : 17 cm

4 000/5 000 €**291**Chine, XVII^e siècle

Statuette en bronze doré, représentant Avalokitesvara assis en méditation sur un double lotus, les mains en vitarka mudra, la réminiscence de Bouddha dans sa coiffe.

Haut. : 23 cm

1 000/1 500 €**292**Chine, XVIII^e siècle

Vase quadrangulaire en porcelaine bleu blanc, à décor de fleurs de lotus, prunus et pivoines.

(col restauré)

Haut. : 24 cm

400/500 €**293**Chine, XVIII^e siècle

Vase quadrangulaire en porcelaine bleu blanc, à décor de paysage lacustre et fleurs (fêle sur l'un des côtés et petits éclats sur les angles)

Haut. : 25 cm

400/500 €**294**Chine, XIX^e siècle.

Trois vases quadrangulaires à col évasé en porcelaine et émaux de la famille rose, dont deux à décor de scènes de légende animées de guerriers et petites anses en forme de têtes de lion tenant des anneaux ; l'une à décor de quatre dignitaires avec textes calligraphiés (éclats, restaurations, fêles)

Haut. : 21,5 à 23,2 cm

400/600 €**295**

Pendentif rond en jade céladon représentant un faisán
Chine. Diam. : 5,5 cm

2 000/3 000 €**296**Chine, XX^e siècle

Brûle-parfums en bronze et émaux cloisonnés, à décor de Qilin parmi des nuages sur fond bleu foncé, deux petites anses appliquées en bronze doré reprenant la forme d'un tête de lion. Porte une marque apocryphe Xuande (une anse désolidarisée, sauts d'émail)

Haut. : 14,3 cm

200/300 €**297**Chine, XX^e siècle

Paire de vases en bronze et émaux cloisonnés, à décor de fleurs de pivoines sur fond bleu turquoise et de grecques (chocs, restaurations, manque d'émail)

Haut. : 31 cm

50/100 €**298**Chine, XX^e siècle

Lot de deux petits vases, l'un hexagonal en porcelaine et émail bleu turquoise, l'autre de forme balustre et émail malachite. (restauration au col, rayures)

Haut. : 18 et 21 cm

100/120 €**299**Chine, XVIII^e siècle

Plat en porcelaine et émaux de la famille rose, représentant un rouleau déroulé à décor de fleurs de pivoines, parmi des fleurs (fêles)

Diam. : 38 cm

50/100 €**300**Chine, période Ming, XV^e siècle

Vase de forme meiping en bronze et émaux cloisonnés, à décor de fleurs et rinceaux de végétaux sur fond turquoise. Porte une marque Jingtai (petits sauts d'émail, fond percé)

Haut. : 30 cm

3 000/4 000 €**301**Travail européen, XIX^e siècle

Vase allongé et polylobé en porcelaine, à décor de dragons roses, deux lézards formant anses (éclats et restaurations)

Haut. : 35,5 cm

600/800 €**302**Chine, période République, XX^e siècle

Petit vase cloche yaoling en porcelaine et émaux de la famille, à décor de deux cailles parmi des rochers et bambous.

Haut. : 19 cm

100/150 €**303**Chine, XX^e siècle

Socle quadrangulaire sur quatre pieds en bois et os, à décor de grecques, les pieds reprenant la forme de volutes (recollé)

Dim. 10 x 20,5 x 20,5 cm

500/700 €**304**Chine, XX^e siècle

Petite jardinière sur quatre pieds en argent, agrémentée de fleurs de chrysanthèmes

Haut. : 11,7 cm

150/200 €**305**

Brûle-encens tripode en bronze

Chine, XX^e siècle. Haut. : 8 cm**300/500 €****306**

Lot de deux bitong en bambou, le premier est laqué noir et rouge finement ciselé de branchages et d'oiseaux, le second en bois naturel est sculpté en bas-relief à décor d'un sage du Taoïsme évoluant dans un paysage de montagnes

Chine, époque Qing

Haut. : 12,4 cm à 13,6 cm

1 000/1 200 €**307**Chine, XX^e siècle

Vase de forme gourde aplatie en porcelaine et émail flammé sang de bœuf (éclats sur la base)

Haut. : 27 cm

200/300 €**308**

Vase en porcelaine bleu blanc à décor de sages

Chine XX^e siècle. Haut. : 40 cm**800/1 000 €**

309

Chine, XX^e siècle
Vase balustre en porcelaine et émail corail sur fond turquoise, à décor de deux dragons parmi des nuages stylisés et des chauve-souris, au-dessus de flots écumants. Porte une marque apocryphe Qianlong (col coupé)
Haut. : 35 cm

200/300 €**310**

Vase bouteille à large panse et long col à décor émaillé corail et vert, de poissons parmi des plantes aquatiques. Marque Daoguang sur une base turquoise.
Chine. Haut. : 29 cm

500/600 €**311**

Vase en émaux cloisonnés sur bronze à décor de cent biches
Chine, XX^e siècle

1 500/2 000 €**312**

Vase de type queue de phœnix en porcelaine à glaçure verte
Chine. Haut. : 39 cm

200/300 €**313**

Chine, XIX^e siècle
Lot de deux bols en porcelaine bleu blanc, l'un à décor de fleurs et rinceaux, l'autre à décor de scènes lacustres et calligraphie
Diam. 15,5 et 16,8 cm

200/300 €**314**

Flacon tabatière en verre de Pékin à décor vert et blanc sur fond rose, représentant Zhongkui en procession avec des petits démons
Marque apocryphe Qianlong
Chine. Haut. : 6,8 cm

800/1 000 €**315**

Lot de deux flacons tabatières en verre teinté beige veiné de rouille pour l'une et en agate grise veiné de rouille pour l'autre, à décor en relief de sages et disciples dans la forêt
Chine. Haut. : 6,5 cm et 7,4 cm

500/800 €**316**

Tabatière en agate à décor de sage et de son élève
Chine. Haut. : 5,5 cm

50/80 €**317**

Petit vase en porcelaine à décor de dragon et phœnix en bleu sur fond corail. Marque apocryphe Yongzheng sur la base.
Chine. Haut. : 8,5 cm

100/120 €**318**

Petit vase de forme meiping en porcelaine à décor de personnages émaillés corail, en médaillon, sur un fond imitant le bronze, orné de motifs auspicious rehaussés d'or. Marque apocryphe Qianlong sur la base turquoise
Chine. Haut. : 8 cm

100/120 €**319**

Chine, XVIII^e-XIX^e siècle
Statuette en bronze représentant Vajrapani debout sur un socle lotiforme devant une mandorle flammée, tenant dans sa main droite un vajra (usure de la dorure)
Haut. : 17 cm

800/1 000 €**320**

Chine, XX^e siècle
Peinture à l'encre et couleurs sur papier, représentant des sages dans un paysage montagneux. Porte une signature apocryphe de Huang Ding.
Dim. 128 x 64 cm

1 200/1 500 €**321**

Chine, début XX^e siècle
Boîte couverte en porcelaine et émaux de la famille rose, à décor de fleurs de pivoines et pêches de longévité (éclat)
Diam. 25 cm Haut. : 19 cm

300/500 €**322**

Pierre musicale **1 000/1 200 €**

323

Chine, XX^e siècle
Boîte en bois sculptée, le couvercle à décor d'une tête de lion parmi des fleurs et rinceaux de végétaux, les côtés ornés de fleurs et rinceaux de végétaux (petites gerces)
Dim. 20,5 x 35,2 x 21,9 cm

50/80 €**324**

Chine, période Guangxu, datée 1908
Petite verseuse en porcelaine et émaux de la famille rose, reprenant la forme d'une feuille de lotus
Long. : 15 cm

50/80 €**325**

Chine, XX^e siècle
Cage à oiseaux en jade épinard et barreau en métal laqué et traces de dorures, le toit à décor de dragon et d'un poème calligraphié. Marque apocryphe Kangxi (fêlé et restauration)
Haut. : 36 cm

1 200/1 400 €**326**

Chine, XX^e siècle
Paire de vases cornets en porcelaine et émaux de la famille rose, à décor moulé sous couverte de feuilles de bananiers, et ornés de personnages, compositions florales et motifs de grecques (importantes restaurations à l'un, éclats et fêles)
Haut. : 37 cm

200/300 €**327**

Chine, fin XIX^e siècle
Paire de vases balustres en céramique craquelée beige de Nankin, à décor de guerriers, chilong en relief sur le haut de la panse et deux petites anses formées par des chiens de fô (éclats)
Haut. : 59,5 cm

300/400 €**328**

Chine, XX^e siècle
Paire de vases balustres en porcelaine et émaux de la famille rose, à décor en médaillons de personnages sur une terrasse arborée
Haut. : 48,3 cm

600/800 €**329**

Ensemble de 5 plats Imari Japon **200/300 €**

**330**

Divinité féminine, sculptée en ronde bosse. La divinité à 4 bras coupés et représentée selon la stylistique Khmer traditionnelle
Grès à patine brune
Haut. : 91 cm

1 800/2 000 €**331**

MINGQI / Cheval en terre cuite à glaçure polychrome - Chine, Dynastie Tang (618-907)[...]
Représenté debout, portant selle, la tête légèrement tournée. (L'acquéreur se verra remettre un certificat de thermoluminescence du laboratoire Caraa en date du 12 Janvier 2017).
(extrémité de la queue restaurée)
46 x 45 x 24 cm

6 000/7 000 €**331**

Objets d'Art et Mobilier

332

Statuette en chêne sculpté et polychrome représentant le Christ sauveur du Monde
Travail flamand du XVII^e siècle (petits manques et usures)
Haut. : 34 cm

400/600 €



333

Panneau en tilleul sculpté au thème de la Nativité ; la Vierge et Joseph agenouillés contemplant l'Enfant Jésus sous le regard de l'âne et du bœuf
XVI^e siècle (petits manques, anciennement polychrome)
Haut. : 53 – Larg. : 49 cm

300/500€

334

Paire de chandeliers en fer forgé laqué noir dans le goût de Thomas Hope
Haut. : 47 cm

600/800 €

335

« **Vue de la place, Augsbourg** »
Tableau en marqueterie de paille
34 x 40,5 cm

300/350€

336

Amusant nécessaire de bureau en métal patiné représentant un molosse à l'attache tirant sur sa chaîne ; la terrasse contournée et feuillagée recevant un encrier et un poudrier en cristal moulé-taillé.
Fin du XIX^e siècle
Haut. : 29 cm

600/800 €

337

Vase en céramique à fond gris vert, fin du XIX^e siècle, monture en bronze doré de style Louis XVI.

100/120 €



343

338

Vase globulaire Primavera à décor de biches (petit accident au col).
Haut : 23 cm – Diam : 26 cm

100/120 €

339

Grande vasque en deux parties en faïence fine à décor de guirlandes florales en relief.
Travail probablement des années 40 (manques)
90 x 55 cm

1 000/1 200 €



340

Paire de grands chandeliers - Chamdan
Acier ajouré
Iran, XIX^e siècle, Époque Qadjar
Haut. : 60 cm

1 800/2 000 €

341

Châle du Cachemire. Laine et coton.
Cachemire, Seconde moitié du XIX^e siècle
Haut. : 168 cm – Larg. : 173,5 cm

800/1 000 €

342

Paire de cache-pots en cuivre doré
Haut. : 20 cm – Diam. : 22 cm

80/100 €

343

Paire de plaques en marbre blanc à décor en bas-reliefs à sujets tirés de l'Ancien Testament : Daniel dans la fosse aux lions et le Sacrifice d'Isaac.
Ancien travail dans le goût du XVI^e siècle (usures)
Haut. : 35 – Larg. : 28 cm

3 000/4 000 €

344

Importante sculpture en bronze ciselé et patiné « à l'antique » ; elle représente un éphèbe se tenant sur un pomme de pin stylisée, cette dernière posant sur une colonne, à bagues godronnées et fût à pampres, soutenue par trois échassiers dont les pattes sont posées sur des têtes de bélier ; base triangulaire à palmettes et enroulements à rosaces.
Travail probablement napolitain dans le goût de l'Antique. Présentée sur un socle moderne.
Haut. : 138 cm

8 000/10 000 €



344

- 345**
Dans le goût de Fernand LÉGER
Femme
 Sculpture en pierre
 Haut. : 28 cm
 1 000/1 500 €
- 346**
Dans le goût de Fernand LÉGER
Femme
 Sculpture en pierre
 Haut. : 28 cm
 1 000/1 500 €
- 346 bis**
Boleslas BIEGAS (1877-1954)
Femme flamme, 1907
 Bronze, fonte posthume VI/VIII e.a., signé, cachet fonderie Coubertin sur la base
 Haut. : 50 cm ; larg. (environ) : 46 cm
 5 000/6 000 €
- 347**
A. GALLINAL
Germinal
 Bronze
 Haut. : 13 cm
 300/400 €
- 348**
HAGUENAUER
Femme assise aux bras levés
 Bronze argenté
 Haut. : 28 cm
 350/400 €
- 349**
Buste d'africaine
 Terre cuite patinée verte, monogrammée SG
 Haut. : 38 cm
 400/600 €
- 350**
Tête d'africain en ébène
 Haut. : 64 cm
 500/600 €
- 351**
VAN DER STRAETEN
Femme à lyre
 Bronze à patine dorée
 Cachet « Société des bronzes de Paris »
 Haut. : 49 cm
 1 500/2 000 €
- 352**
MARTIN
« Femme en pied »
 Sculpture en bronze
 Haut. : 190 cm
 3 000/5 000 €
- 353**
Travail français des années 60
 Paire de lèvres en résine rouge
 33 x 60 cm
 150/200 €
- 354**
Jean-Baptiste GERMAIN d'après
 Médaille en bronze à patine noire en bas-relief représentant une Allégorie des arts
 Signé et daté 1869
 40 x 32 cm
 200/500 €
- 355**
ANONYME
Bacchus en buste
 Bronze à patine doré portant un cachet Bronze de Bruxelles
 Haut. : 38 cm (enfoncement à la base)
 600/800 €
- 355 bis**
 Paire d'assiettes en porcelaine à bords polylobés, à décor en réserve d'élégantes ou bacchantes
 Marque N
 Diam. : 31,5 cm
 300/400 €
- 356**
DUCHOISELLE
Allégorie de l'Amérique
 Bronze sur socle en marbre noir
 27 x 38 cm
 1 000/1 500 €
- 357**
JORGE BORRAS (né en 1952)
Rhinocéros
 Bronze à patine noire
 16 x 32 cm
 600/800 €
- 358**
H. LEVASSEUR
L'Étude
 Bronze à patine médaille sur socle en marbre griotte
 20 x 10 cm
 80/150 €
- 359**
BARYE, d'après
Panthère et biche
 Bronze sur socle marbre noir
 16 x 30 cm
 600/800 €
- 360**
Antoine-Louis BARYE, d'après
 Important groupe en bronze ciselé et patiné représentant Thésée combattant le centaure Biénor. Signature sur la base « A.L. BARYE » et cachet doré « Collection F. Barbedienne Paris ». Fonte d'édition ancienne.
 Haut. : 74 cm
 20 000/22 000 €
- 361**
 Pendule en bronze ciselé et doré (rebrunie) au thème du Jour et de la Nuit sous la forme de deux jeunes femmes vêtues « à l'antique » ; le recouvrement supportant un coq chantant ; le mouvement contenu dans une borne présente un cadran annulaire en émail indiquant les heures en chiffres romains, les graduations des minutes et les quantièmes ; base à raies de cœur ; petits pieds boules.
 Début du XIX^e siècle.
 Haut. : 44 – Larg. : 35 – Prof. : 17 cm
 2 000/2 500 €
- 362**
 Maquette représentant un trois-mâts sous voiles ; la proue, la mâture et le château en os sculpté ; la coque en hêtre. Signée « J. Sierro ».
 Vers 1900 (sous vitrine).
 Haut. : 49 – Larg. : 59 – Prof. : 28 cm
 900/1 000 €
- 363**
 Pendule orientaliste en bronze doré
 XIX^e siècle
 Haut. : 42 cm
 600/800 €
- 365**
 Poudreuse marquetée de feuillages fleuris et feuillagés ; de forme cœur, le plateau relevable est foncé d'un miroir ; elle ouvre latéralement par deux tiroirs et deux portes ; pieds cambrés.
 Style Louis XV (petits manques et restaurations).
 Haut. : 77 – Larg. : 56 – Prof. : 63 cm
 800/1 000 €
- 366**
 Console en acajou, placage d'acajou et bois sculpté, doré ou laqué à l'imitation du bronze patiné ; de forme rectangulaire, elle ouvre par un large tiroir en ceinture aménagé de casiers et de tiroirs et repose sur des montants avants en forme de serpents ailés enroulés supportés par une tablette échancrée ; petits pieds griffes. Le plateau présente une psyché à miroir inclinable tenue par deux Egyptiens supportant un fronton à sphinges centré d'une plaque en verre églomisé à décor de rinceaux et volatiles.
 Travail probablement autrichien du début du XIX^e siècle (petits éclats et restaurations).
 Haut. : 150 – Larg. : 116 – Prof. : 52 cm
 4 000/4 500 €
 Voir la reproduction page 20
- 367**
 Paire de commodes en placage d'acajou agrémenté de carderons en bois habillé laiton ; de forme demi-lune, elles ouvrent chacune par deux tiroirs sans traverse encadrés de deux vantaux ; pieds gaines.
 En partie du XVIII^e siècle (éclats et restaurations).
 Plateaux de marbre gris Sainte-Anne.
 Haut. : 92 – Larg. : 96 – Prof. : 45 cm
 3 000/3 500 €
 Voir la reproduction page 20
- 368**
 Fauteuil de bureau canné
 Époque Louis XV
 1 500/2 000 €
- 369**
 Paire de chaises voyeuses à dossiers lyres
 300/600 €
- 370**
 Enfilade à 4 portes.
 XVIII^e siècle
 400/600 €
- 371**
 Deux vitrines
 400/600 €





345



346



360



362



365



366



367



372

THONET

Porte-manteaux en bois courbé à six patères
Haut. : 33 – Larg. : 98 cm

200/300 €

373

Attribué à la Maison JANSEN

Table bureau se composant d'un plateau recouvert de cuir, reposant sur un piétement en acier brossé terminé par des pieds griffes en bronze doré.
Haut. : 71 – Larg. : 180 – Prof. : 62 cm

2 000/2 500 €

374

Paravent à trois feuilles en cuir de Cordoue
XVIII^e siècle (rehaussé)

900/1 000 €

375

Grande commode japonaise ouvrant à cinq tiroirs et une porte.
Haut. : 125 – Larg. : 136 – Prof. : 63 cm

600/800 €

376

AUBUSSON XVIII^e

Tapiserie à décor de paysage représentant des fortifications dans une luxuriante verdure peuplée de volatiles (usures, déchirures)
Environ Haut. : 220 – Larg. : 345 cm

600/800 €

377

Très grand tapis dans le goût de la savonnerie à décor en camaïeu gris et jaune sur fond blanc d'une guirlande feuillagée ovale centrée d'un motif végétal. La bordure présente un fin décor d'enroulement floral.
Haut. : 550 – Larg. : 350 cm

600/800 €



374



375

conditions de vente et enchères

Boisgirard - Antonini est une société de ventes volontaires de meubles aux enchères publiques régie par la loi du 10 juillet 2000. En cette qualité Boisgirard - Antonini agit comme mandataire du vendeur qui contracte avec l'acquéreur.

Les rapports entre Boisgirard - Antonini et l'acquéreur sont soumis aux présentes conditions générales d'achat qui pourront être amendées par des avis écrits ou oraux qui seront mentionnés au procès verbal de vente.

1 - Le bien mis en vente

a) Les acquéreurs potentiels sont invités à examiner les biens pouvant les intéresser avant la vente aux enchères, et notamment pendant les expositions. Boisgirard - Antonini se tient à la disposition des acquéreurs potentiels pour leur fournir des rapports sur l'état des lots.

b) Tous les biens sont vendus tels quels dans l'état où ils se trouvent au moment de la vente avec leurs imperfections ou défauts. Aucune réclamation ne sera possible relativement aux restaurations d'usage et petits accidents. Il est de la responsabilité des futurs enchérisseurs d'examiner chaque bien avant la vente et de compter sur leur propre jugement aux fins de vérifier si chaque bien correspond à la description. Le ré-entoilage, le parquetage ou le doublage constituant une mesure conservatoire et non un vice ne seront pas signalés. Les dimensions sont données à titre indicatif, notamment en ce qui concerne les œuvres encadrées.

c) Les indications données par Boisgirard - Antonini sur l'existence d'une restauration, d'un accident ou d'un incident affectant le lot, sont exprimées pour faciliter son inspection par l'acquéreur potentiel et restent soumises à son appréciation personnelle ou à celle de son expert. L'absence d'indication d'une restauration, d'un accident ou d'un incident dans le catalogue, les rapports, les étiquettes ainsi que verbalement, n'implique nullement qu'un bien soit exempt de tout défaut présent, passé ou réparé. Inversement la mention de quelque défaut n'implique pas l'absence de tous autres défauts.

d) Les estimations sont fournies à titre purement indicatif et elles ne peuvent être considérées comme impliquant la certitude que le bien sera vendu au prix estimé ou même à l'intérieur de la fourchette d'estimations.

2 - La vente

a) en vue d'une bonne organisation des ventes, les acquéreurs potentiels sont invités à se faire connaître auprès de Boisgirard - Antonini, avant la vente, afin de permettre l'enregistrement de leurs données personnelles.

Boisgirard - Antonini se réserve de demander à tout acquéreur potentiel de justifier de son identité ainsi que de ses références bancaires.

Boisgirard - Antonini se réserve d'interdire l'accès à la salle de vente de tout acquéreur potentiel pour justes motifs.

b) Toute personne qui se porte enchérisseur s'engage à régler personnellement et immédiatement le prix d'adjudication augmenté des frais à la charge de l'acquéreur et de tous impôts ou taxes qui pourraient être exigibles.

Tout enchérisseur est censé agir pour son propre compte sauf dénonciation préalable de sa qualité de mandataire pour le compte d'un tiers, acceptée par Boisgirard - Antonini.

c) Le mode normal pour enchérir consiste à être présent dans la salle de vente.

Toutefois Boisgirard - Antonini pourra accepter gracieusement de recevoir des enchères par téléphone d'un acquéreur potentiel qui se sera manifesté avant la vente. Boisgirard - Antonini ne pourra engager sa responsabilité notamment si la liaison téléphonique n'est pas établie, est établie tardivement, ou en cas d'erreur ou d'omissions relatives à la réception des enchères par téléphone.

d) Boisgirard - Antonini ne pourra engager sa responsabilité notamment en cas d'erreur ou d'omission d'exécution d'un ordre écrit.

e) Dans l'hypothèse où un prix de réserve aurait été stipulé par le vendeur, Boisgirard - Antonini se réserve de porter des enchères pour le compte du vendeur jusqu'à ce que le prix de réserve soit atteint.

f) Boisgirard - Antonini dirigera la vente de façon discrétionnaire tout en respectant les usages établis.

Boisgirard - Antonini se réserve de refuser toute enchère, d'organiser les enchères de la façon la plus appropriée, de déplacer certains lots lors de la vente, de retirer tout lot de la vente, de réunir ou de séparer des lots.

En cas de contestation Boisgirard - Antonini se réserve de désigner l'adjudicataire, de poursuivre la vente ou de l'annuler, ou encore de remettre le lot en vente.

g) L'adjudicataire ne pourra obtenir la livraison du lot qu'après règlement de l'intégralité du prix.

En cas de remise d'un chèque ordinaire, seul l'encaissement du chèque vaudra règlement.

3 - Les incidents de la vente

a) Dans l'hypothèse où deux personnes auront porté des enchères identiques par la voix, le geste, ou par téléphone et réclament en même temps le bénéfice de l'adjudication après le coup de marteau, le bien sera immédiatement remis en vente au prix proposé par les derniers enchérisseurs, et tout le public présent pourra porter de nouvelles enchères.

b) Pour faciliter la présentation des biens lors de ventes, Boisgirard - Antonini pourra utiliser des moyens vidéos. Les photos du catalogue ne sont pas contractuelles.

En cas d'erreur de manipulation pouvant conduire pendant la vente à présenter un bien différent de celui sur lequel les enchères sont portées, Boisgirard - Antonini ne pourra engager leur responsabilité, et sera seul juge de la nécessité de recommencer les enchères.

4 - Prémption de l'État français

L'État français dispose d'un droit de préemption des œuvres vendues conformément aux textes en vigueur.

L'exercice de ce droit intervient immédiatement après le coup de marteau, le représentant de l'État manifestant alors la volonté de ce dernier de se substituer au dernier enchérisseur, et devant confirmer la préemption dans les 15 jours.

Boisgirard - Antonini ne pourra être tenu pour responsable des conditions de la préemption pour l'État français.

5 - L'exécution de la vente

a) En sus du prix de l'adjudication, l'adjudicataire (acheteur) devra acquitter par lot et par tranche dégressive les commissions et taxes suivantes :

1) Lots en provenance de l'Union européenne :
Les frais seront dégressifs par tranche et par lot, de 22 % + TVA (soit 26,40 % TTC) jusqu'à 350 000 €, et de 15,50 % + TVA (soit 18,53 % TTC) au-delà de 350 000 €.

Les lots précédés d'un . sont vendus par un associé ou par un collaborateur de la Maison de vente. Ces frais seront précisés avant la vente.

En cas de règlement par Carte Bleue étrangère, la Maison de Vente Boisgirard - Antonini facturera 1 % en sus du montant de l'adjudication.

2) Les lots précédés d'un * seront assujettis à la TVA supplémentaire de 5,5 % s'ils restent en France ou en Union européenne

La TVA à l'import peut être rétrocédée à l'adjudicataire sur présentation des justificatifs d'exportation hors Union européenne dans les deux mois qui suivent la vente.

Le paiement du lot aura lieu au comptant, pour l'intégralité du prix, des frais et taxes, même en cas de nécessité d'obtention d'une licence d'exportation.

- L'adjudicataire pourra s'acquitter par les moyens suivants :

- en espèces : jusqu'à 1 000 € frais et taxes compris pour les ressortissants français et 15 000 € pour les ressortissants étrangers sur présentation de leurs papiers d'identité.

- par chèque ou virement bancaire.

- par carte de crédit : VISA - MASTERCARD.

b) Dans l'hypothèse où l'adjudicataire ne se sera pas fait enregistrer avant la vente, il devra communiquer les renseignements nécessaires dès l'adjudication du lot prononcée.

c) Il appartiendra à l'adjudicataire de faire assurer le lot dès l'adjudication. Il ne pourra recourir contre Boisgirard - Antonini, dans l'hypothèse du vol, de la perte ou de la dégradation de son lot, après l'adjudication.

d) Le lot ne sera délivré à l'acquéreur qu'après paiement intégral du prix des frais et des taxes.

Dans l'intervalle Boisgirard - Antonini pourra facturer à l'acquéreur des frais de dépôt du lot, et éventuellement des frais de manutention et de transport.

À défaut de paiement par l'adjudicataire, après mise en demeure restée infructueuse, le bien est remis en vente à la demande du vendeur sur folle enchère de l'adjudicataire défaillant ; si le vendeur ne formule pas cette demande dans un délai d'un mois à compter de l'adjudication, la vente est résolue de plein droit, sans préjudice de dommages intérêts dus par l'adjudicataire défaillant.

En outre, Boisgirard - Antonini se réserve de réclamer à l'adjudicataire défaillant, à son choix :

- des intérêts au taux légal majoré de cinq points.

- le remboursement des coûts supplémentaires engendrés par sa défaillance.

- le paiement de la différence entre le prix d'adjudication initial et le prix d'adjudication sur folle enchère s'il est inférieur, ainsi que les coûts générés par les nouvelles enchères.

Boisgirard - Antonini se réserve d'exclure de ses ventes futures, tout adjudicataire qui aura été défaillant ou qui n'aura pas respecté les présentes conditions générales d'achat.

Il est vivement demandé aux adjudicataires de procéder à un enlèvement le plus rapide possible de leurs achats, afin de limiter les frais de stockage qui sont à leur charge.

Les achats de petits volumes seront transportés chez Boisgirard - Antonini où ils seront gardés à titre gracieux pendant un mois. Passé ce délai, des frais de dépôt seront supportés par les acquéreurs au tarif de 3 € par jour et par lot.

L'entreposage des lots ne saurait engager en aucune façon la responsabilité de la SVV Boisgirard - Antonini. Pour les ventes à Drouot, les objets sont à retirer au magasinage de l'Hôtel Drouot, dont les frais sont à la charge des acheteurs.

Tout lot non vendu et non retiré dans le mois qui suit la vente, sera placé au garde-meuble. Frais à la charge du propriétaire.

6 - Propriété intellectuelle - reproduction des œuvres

Boisgirard - Antonini est propriétaire du droit de reproduction de leur catalogue.

Toute reproduction de celui-ci est interdite et constitue une contrefaçon à son préjudice.

En outre Boisgirard - Antonini dispose d'une dérogation légale leur permettant de reproduire dans son catalogue les œuvres mises en vente, alors même que le droit de reproduction ne serait pas tombé dans le domaine public.

7 - Compétences législative et juridictionnelle

La loi française seule régit les présentes conditions générales d'achat.

Toute contestation relative à leur existence, leur validité, leur opposabilité à tout enchérisseur et acquéreur, et à leur exécution sera tranchée par le tribunal compétent du ressort de Paris (France).



11

en partenariat avec :

BOISGIRARD
ANTONINI
PROVENCE - CÔTE-D'AZUR

Maison de vente aux enchères

40 - 42 rue Gioffredo - 06000 Nice - tél. : +33(0)4 93 80 04 03 - fax : +33(0)4 93 13 93 45
mail : boisgirard-nice@wanadoo.fr

www.boisgirard.com