

BOISGIRARD - ANTONININI

NICE - PARIS

Bijoux - Argenterie

Tableaux Anciens
& Modernes

Régionalisme

Art Contemporain

Mobilier et Objets d'Art

Arts Décoratifs du XX^e s.

NICE

8 DÉCEMBRE

2017 À 14 h





EXPERTS

Bijoux

**Magali Teisseire
et Anne Pellerin**
Cabinet Teisseire-Pellerin
8 rue Saint Marc
75002 Paris
tél. : +33[0]6 03 62 17 28
tél. : +33[0]6 61 97 05 86
Lots 1 à 43 - 45 à 78 - 91 & 93

Tableaux Anciens

Alexis Bordes
4 rue de la Paix
75002 Paris
tél. : +33[0]6 10 80 64 34
expert@alexis-bordes.com
Lots 128 - 130 à 132 - 135 à
143 - 148 - 149 - 152 - 154 -
155 - 167 & 171

Estampes Anciennes et Modernes

Sylvie Collignon
Expert - Membre du SFEP
45 rue Sainte Anne
75001 PARIS
tél. : +33[0]1 42 96 12 17
collignon-sylvie@cegetel.net
Lot 160

Céramiques Européennes

Michel Vandermeersch
21 quai Voltaire
75007 Paris
tél. : +33[0]1 42 61 23 10
fax : +33[0]1 49 27 98 49
m.vandermeersch@wanadoo.fr
Lots 365 à 375 - 385 à 388 -
406 à 408

Mobilier & Objets d'Art

Cabinet Etienne-Molinier
164 rue de Lourmel
75015 Paris
tél. : +33[0]6 09 25 26 27
stephane.molinier@neuf.fr
Lots 364 & 376

Design

Côme Rémy
65 rue des Vignes
75016 Paris
tél. : +33[0]6 15 04 83 02
come@comeremy.com
Lots 419 & 420



BOISGIRARD ANTONINI

VENDREDI 8 DÉCEMBRE 2017 À NICE

Expositions publiques :
Mercredi 6 et jeudi 7 décembre, de 10h à 12h30 et de 14h à 18h

Journée d'expertise Bijoux le jeudi 7 décembre 2017 en présence de notre expert Mme Magali Tesseire

À partir de 14h

- > Bijoux et Accessoires de Luxe
- > Argenterie
- > Tableaux Anciens & Estampes
- > Tableaux, Dessins & Estampes Modernes, Photographie
- > Régionalisme
- > Art Abstrait et Contemporain
- > Collection de Monsieur A. : Vases Cateau, Céramis, Amphora & Divers
- > Mobilier & Objets d'Art
- > Art du XX^e siècle & Design

En couverture, est reproduit le lot 376

Commissaires-Priseurs habilités : Isabelle Boisgirard et Pierre-Dominique Antonini

40-42 rue Gioffredo - 06000 Nice - tél. : +33(0)4 93 80 04 03 - mail : boisgirard.nice@wanadoo.fr

www.boisgirard.com

SVV Boisgirard et Associés - N° agrément 2002-234 - RCS B 443 063 151

Bijoux et Accessoires de Luxe

- 1**
Bague « cocktail » en or jaune 18K (750 ‰) serti d'un saphir synthétique jaune taille émeraude, entouré de pierres rouges synthétiques.
Années 50.
Tour de doigt : 55 - Poids brut : 10,55 g
150 / 200 €
- 2**
Pendentif en or jaune 18K (750 ‰) retenant une pièce suisse de 20 F or datant de 1947.
Poids : 11,3 g
On y joint une **chaîne** en argor moitié or (750 ‰) et argent (925 ‰).
Poids : 9,5 g
200 / 300 €
- 3**
Sautoir à maille chenille.
Poids : 22,07 g
(Accidentée).
Pendentif en or jaune 18K (750 ‰) retenant une pièce de 20 F or Napoléon III tête laurée de 1869.
Poids : 11,65 g - Poids total : 33,72 g
600 / 800 €
- 4**
Pendentif en forme de croix en or jaune 18K (750 ‰).
Poids : 3,21 g
On y joint une **chaîne** accidentée en or jaune 18K (750 ‰).
Poids : 2,51 g - Poids total : 5,72 g
100 / 150 €
- 5**
Bague « tank » en or jaune 18K (750 ‰) sertie de cinq diamants taille 8/8.
Années 40.
Tour de doigt : 56 - Poids brut : 11,25 g
300 / 400 €
- 6**
Bague ou alliance en or jaune 18K (750 ‰) ornée de trois chaînes avec des perles de culture.
Tour de doigt : 49 - Poids brut : 3,22 g
50 / 60 €
- 7**
Suite de bijoux en or jaune 18K (750 ‰) composée de trois alliances, une chevalière, deux médailles et une paire de dormeuses formant des étoiles.
Poids total : 23,84 g
On y joint **deux chaînes** en métal doré et une **médaille** en métal doré.
400 / 600 €
- 8**
Deux alliances en or jaune 18K (750 ‰).
Tour de doigt : 67 et 59 - Poids brut total : 8,09 g
150 / 200 €
- 9**
Bague bandeau en or jaune 18K (750 ‰) sertie de cinq rubis de taille ovale, soit env. 0,45 carat.
Tour de doigt : 47 - Poids brut : 3,8 g - Largeur maximum du bandeau : 6 mm (Très bon état).
250 / 300 €
- 10**
Bague en or deux tons 18K (750 ‰) ornée d'un saphir ovale épaulé de diamants ronds brillantés.
Tour de doigt : 54,5 - Poids brut : 5,72 g
600 / 800 €
- 11**
Bague en or jaune 18K (750 ‰) à motif de croisillons ornés de saphirs carrés et de diamants taillés en baguette.
Largeur maximale : 0,75 cm - Tour de doigt : 54 - Poids brut : 5,03 g
300 / 400 €
- 12**
Broche-pendentif à motif de feuilles tournoyantes ajourées en or deux tons 18K (750 ‰) ornée de 18 saphirs ronds facetés.
Travail italien, années 60.
Diam. : 4 cm - Poids brut : 14,04 g
600 / 800 €
- 13**
Paire de boutons d'oreilles en or jaune 18K (750 ‰) chacun orné d'une perle de culture blanche.
Système à poussette pour oreilles percées Alpa.
Diam. des perles : 7,6 mm - Poids brut total : 2,13 g
200 / 250 €
- 14**
Bague jarretière en or jaune 14K (585 ‰) sertie griffes de deux saphirs taillés en coussin, env. 0,6 carat en totalité, encadrant un diamant taillé en coussin, env. 0,4 carat.
XIX^e siècle.
Tour de doigt : 52 - Largeur : 0,6 cm - Poids brut : 4,06 g
700 / 800 €
- 15**
Bracelet en or jaune 18K (750 ‰) à double maillons ovales carénés.
Fermoir mousqueton.
L. : 19,5 cm - Poids : 5,6 g
150 / 200 €
- 16**
Broche ovale en or jaune 18K (750 ‰) sertie d'un camée coquille.
L'épingle en or jaune 14K (585 ‰).
Fin des années 60.
Poids brut : 4,9 g
40 / 50 €
- 17**
Chaîne en or jaune 18K (750 ‰) et **pendentif** en or 18K (750 ‰) orné d'un camée coquille figurant une dame de qualité.
Années 60.
Longueur utile de la chaîne : 25,2 cm - Dim. du camée : 3 x 2 cm
Poids brut total : 4,5 g
60 / 80 €
- 18**
Bague en or jaune 18K (750 ‰) ornée d'une perle de culture grise.
Tour de doigt : 50 - Diam. de la perle : 8,8 mm - Poids brut : 6,9 g
150 / 200 €
- 19**
Bague en or jaune 18K (750 ‰) au chaton carré pavé de diamants de taille brillant, centrée d'une émeraude ovale en serti clos.
Tour de doigt : 61 - Poids brut : 7,7 g
300 / 400 €
- 20**
Bague en or jaune 18K (750 ‰) sertie d'une citrine rectangulaire de taille émeraude.
Tour de doigt : 58 - Poids brut : 6 g
150 / 200 €



1



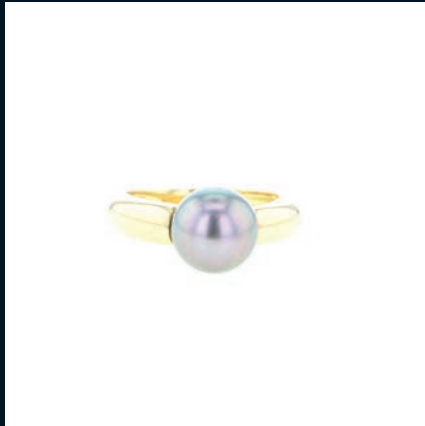
9



13



15



18



19



20



34



56

<p>21 BACCARAT, modèle « Baby cœur » Collier en or jaune 18K (750 ‰) à maille « Oméga », retenant un pendentif figurant un cœur en cristal, monté sur or jaune 18K (750 ‰). Collier ajustable. Fermoir mousqueton. Dim. du pendentif : 2 x 1,7 cm (Écrin et certificat).</p>	<p>180 / 200 €</p>	<p>31 CHAUMET, modèle « Les accroche cœurs» Médaille en or jaune 18K (750 ‰) figurant un trèfle ajouré monté sur cordon. Signée. Poids : 2,26 g (Dans sa pochette).</p>	<p>250 / 300 €</p>
<p>22 Pendentif figurant une croix protestante en or jaune 18K (750 ‰). H. : 3,7 cm - L. : 1,7 cm - Poids : 2,08 g</p>	<p>50 / 60 €</p>	<p>32 Bague « tourbillon » en or jaune 18K (750 ‰) à décor de petits diamants de taille brillant, dont un motif de losange au centre. Tour de doigt : 55 - Poids brut : 3,8 g</p>	<p>100 / 150 €</p>
<p>23 Pendentif formant un trèfle à quatre feuilles en or jaune 18K (750 ‰) surmonté de la devise « A date to remember » serti d'une perle de culture et d'une perle rouge. Poids brut : 4,7 g</p>	<p>80 / 120 €</p>	<p>33 TECLA Chaîne en or jaune 18K (750 ‰) à maille forçat retenant une perle d'améthyste. Signée. Poids brut : 6,89 g (Dans son pochon griffé).</p>	<p>120 / 140 €</p>
<p>24 Pendentif prophylactique en or jaune 18K (750 ‰). On y joint un ensemble de maillons en or jaune 18K (750 ‰). Poids total : 4,92 g</p>	<p>80 / 100 €</p>	<p>34 Bague en or jaune 18K (750 ‰) sertie d'une aigüe-marine de taille ovale, env. 1 carat. Les épaulements à décor de brins ajourés. Années 60. Tour de doigt : 52 - Poids brut : 3,50 g</p>	<p>120 / 140 €</p>
<p>25 Paire de boutons de manchettes en or jaune 14K (585 ‰) sertis de lapis-lazuli. Poids brut : 10,19 g</p>	<p>80 / 100 €</p>	<p>35 Paire de boutons d'oreilles en or jaune 18K (750 ‰) sertis d'aigüe-marine taille cabochons. H. : 1,2 cm - L. : 0,9 cm - Poids brut : 3,7 g</p>	<p>100 / 150 €</p>
<p>26 Collier accolade en or jaune 18K (750 ‰), le motif est serti de diamants ronds, de rubis, d'émeraudes, de saphirs et de pierres bleues calibrées. Longueur utile : 21,8 cm - Poids brut : 8,15 g (Un diamant rond manquant).</p>	<p>500 / 600 €</p>	<p>36 Broche ligne rectangulaire en or jaune 18K (750 ‰) à motif de triangles en creux et de rectangles à pans coupés en relief. Travail Indien du Rajasthan. L. : 6,2 cm - Poids : 8 g</p>	<p>160 / 180 €</p>
<p>27 Paire de boucles d'oreilles à motif de papillons en or jaune 18K (750 ‰) et plaquettes de nacre. Système pour oreilles percées à poussettes. Longueur du motif : 6 cm - Poids brut total : 9,15 g</p>	<p>400 / 500 €</p>	<p>37 Deux pendentifs en or jaune 18K (750 ‰), l'un serti d'une perle fantaisie, l'autre en verre ocre et noir. H. : 2,7 cm et 2 cm - Poids brut total : 7,6 g</p>	<p>60 / 80 €</p>
<p>28 Croix en or jaune 18K (750 ‰) ajourée et ornée d'une plaque de nacre. Poids brut : 6,13 g On y joint une chaîne en or jaune 18K (750 ‰). Poids brut : 3,15 g - Dim. de la croix (avec la bélière) : 3,2 x 1,8 cm Longueur de la chaîne : 43 cm - Poids brut total : 9,28 g</p>	<p>500 / 600 €</p>	<p>38 Deux bracelets en or jaune 18K (750 ‰) ou chaîne de cheville à maillons étoilés. Fermoirs à mousqueton et en forme de S. L. : 16,3 cm et 16,5 cm - Poids total : 12,3 g</p>	<p>200 / 250 €</p>
<p>29 Croix en or jaune 18K (750 ‰) soulignée de motifs rectilignes. Poids brut : 1,92 g</p>	<p>60 / 80 €</p>	<p>39 Collier draperie composé de fils dorés et noirs torsadés retenant un pendentif mobile en or jaune 18K (750 ‰) ajouré serti de pierres en verre de couleurs. Le fermoir en métal doré. L. : 39 cm - Poids brut : 21,4 g</p>	<p>100 / 150 €</p>
<p>30 Parure en or jaune 18K (750 ‰) comprenant une paire de boucles d'oreilles à pendants en forme de cercles et d'étoiles mobiles, et d'un pendentif mobile au motif assorti. Longueur utile du collier : 22 cm - Hauteur des boucles d'oreilles : 2 cm Poids brut total : 5,79 g</p>	<p>180 / 200 €</p>	<p>40 Collier plastron en or jaune 18K (750 ‰) formant un croissant serti de nacre, rehaussé d'une émeraude taille goutte d'1,15 carats environ, retenu par une chaîne maillons forçat. Fermoir à crochet. L. : 15 cm - Poids brut : 27,76 g</p>	<p>600 / 800 €</p>



76

75



43



10



5



42



3



12



41



11



14



57



59

41

Bracelet manchette en or jaune 18K (750 ‰).
Fermoir à cliquet.
H. : 2,4 cm - L. : 6,5 cm - Poids : 50,07 g

1 000 / 1 200 €

42

VAN CLEEF & ARPELS

« **Chat malicieux** »

Broche de revers en or jaune 18K (750 ‰) et platine (950 ‰) figurant un chat
serti d'un cabochon d'onyx, de diamants taille 8/8, d'un cabochon d'émeraude
et d'un cabochon de rubis.

Signé V.C.A et numéroté 88020.

H. : 4,7 cm - L. : 2,4 cm - Poids brut : 15,97 g

2 000 / 3 000 €

43

Sautoir à maille chenille en or jaune 18K (750 ‰) retenant une pièce
de 50 pesos mexicain.
Poids total : 121,48 g

2 400 / 2 600 €

44

Pièce de 50 pesos mexicain en or.
Poids : environ 42 g

1 000 / 1 200 €

45

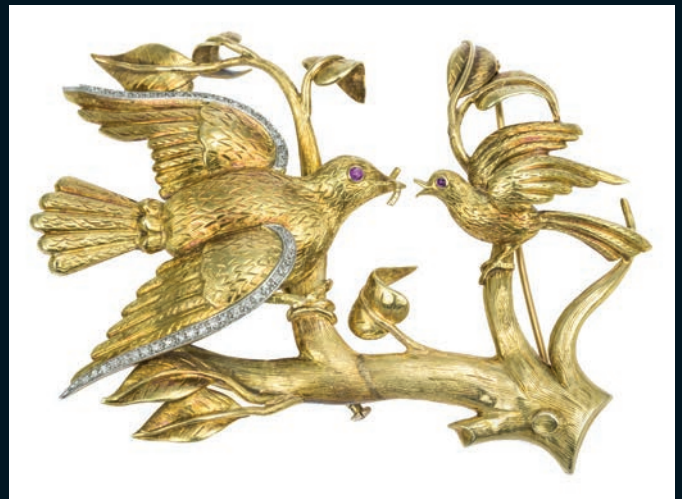
Broche en or jaune 18K (750 ‰) figurant un oiseau branché donnant un ver
de terre à son oisillon. Les yeux sertis de cabochons de rubis, les ailes serties
de diamants de taille brillant.
Années 50/60.
Poids brut : environ 36 g

600 / 800 €

46

Bracelet jonc rigide ouvrant en or jaune 18K (750 ‰) au fermoir en forme
de serrure.
Dans le style de Dinh Van.
Poids : 9,3 g

200 / 250 €



45

47

Gourmètre d'homme en or jaune 18K (750 ‰) gravée du prénom « Jean-Pierre ».
Fermoir à cliquet et chaîne de sécurité.
Poids : 23,10 g

400 / 500 €

48

Bague marquise ajourée en or gris 18K (750 ‰) sertie de diamants ronds
taillés en brillant.

Style Art Déco.

Dim. chaton : 1,7 x 0,97 cm - Tour de doigt : 53 - Poids brut : 4,70 g

800 / 1 000 €

49

Paire de pendants d'oreilles en or gris 18K (750 ‰) à motif de poire
chacune sertie de diamants de taille brillant (1,45 ct en tout).

Style Art déco.

H. : 4,5 cm - Poids brut total : 8,45 g

1 800 / 2 000 €

50

Bague en or gris 18K (750 ‰) sertie de diamants taillés en brillant et princesse
(pour env. 0,66 ct en tout).

Style Art déco.

Tour de doigt : 53 - Largeur maximum du chaton : 1,2 cm - Poids brut : 5,79 g

1 000 / 1 500 €

51

Bague en or gris 18K (750 ‰) à plateau rectangulaire orné d'un motif de croix
sertie de saphirs calibrés et d'une mandorle de rubis calibrés.

Tour de doigt : 55 - Poids brut : 5,61 g

1 300 / 1 500 €

52

Bracelet articulé en or gris 18K (750 ‰) serti de diamants ronds taillés
en brillant (3,30 ct environ en tout) composé de deux lignes séparées
par des rubis carrés facettés.

L. : 17,2 cm - larg. : 0,5 cm - Poids brut : 20,80 g

3 400 / 3 600 €



55



49



69



62



51



50



48



64



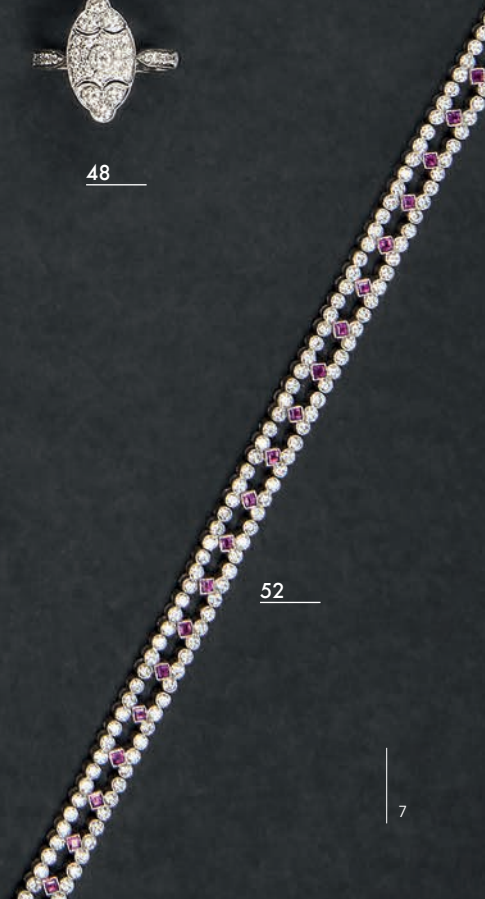
74



58



54



52

- 53**
REDLINE
Bracelet articulé en or blanc 18K (750 ‰) orné d'une main de Fatma lisse.
Fermoir mousqueton. Longueur ajustable.
Signé.
L. : 16 cm - Poids : 2 g
(Dans sa boîte d'origine).
800 / 1 000 €
- 54**
Bague en or blanc 18K (750 ‰) sertie quatre griffes d'un rubis pesant 2,85 ct, entouré de diamants taillés en baguette.
Tour de doigt : 54 - Poids brut : 6,88 g
La bague est accompagnée d'un certificat attestant des caractéristiques du rubis central.
2 500 / 3 000 €
- 55**
Chaîne en or blanc 18K (750 ‰) retenant un pendentif en or blanc 18K (750 ‰) serti d'un diamant de taille brillant pesant environ 0,10 carat.
Longueur utile : 23 cm - Poids brut total : 1,60 g
220 / 240 €
- 56**
Bague bandeau en or blanc 18K (750 ‰) sertie d'un rubis taillé en ovale pesant 2,18 ct, pavée de part et d'autre de diamants ronds brillants alternés.
Tour de doigt : 50 - Largeur maximale : 0,73 cm - Poids brut : 7,67 g
1 500 / 1 600 €
- 57**
Bague en or blanc 18K (750 ‰) sertie d'un saphir taillé en ovale d'environ 1,75 ct encadré par deux diamants ronds taillés en brillant.
Tour de doigt : 53 - Poids brut : 3,55 g
Le saphir central est accompagné d'un certificat du Tokyo Gem Laboratory attestant de l'origine naturelle de la pierre, de son poids et de ses dimensions.
1 000 / 1 200 €
- 58**
Bague en or blanc 18K (750 ‰) sertie quatre griffes d'un saphir de 3,75 ct taillé en ovale facetté entouré de part et d'autre de ponts sertis de diamants taillés en baguette.
Tour de doigt : 54 - Poids brut : 7,29 g
Le saphir central est accompagné d'un certificat Gem Paris attestant de ses caractéristiques.
4 200 / 4 400 €
- 59**
Bague en or blanc 18K (750 ‰) sertie griffes d'une émeraude taillée à degrés pesant 0,56 ct épaulée et soulignée de diamants ronds taillés en brillant.
Tour de doigt : 54 - Poids brut : 2,14 g
1 000 / 1 200 €
- 60**
Paire de boutons d'oreilles en or blanc 18K (750 ‰) sertis de saphirs ovales entourés de diamants de taille 8/8.
Diam. : 0,8 cm - Poids brut total : 3,9 g
(Manque un petit diamant).
120 / 150 €
- 61**
Paire de boucles d'oreilles formant des accolades en or blanc 18K (750 ‰) serties de diamants de taille brillant.
Système Alpa.
H. : 1,5 cm - L. : 0,5 cm - Poids brut : 3,32 g
900 / 1 200 €
- 62**
Paire de boucles d'oreilles formant des pendants en or blanc 18K (750 ‰) sertis de deux rubis de taille ovale et de diamants.
H. : 2 cm - Poids brut total : 2,37 g
900 / 1 200 €
- 63**
Paire de boucles d'oreilles à pendants en or blanc 18K (750 ‰) serties de diamants de taille brillant.
H. : 3,4 cm - Poids brut total : 2,55 g
1 200 / 1 500 €
- 64**
Bague solitaire en or blanc 18K (750 ‰) sertie d'un diamant de taille brillant, env. 1 carat.
Tour de doigt : 52 - Poids brut : 2,9 g
2 500 / 3 000 €
- 65**
Alliance américaine en or blanc 18K (750 ‰) sertie de 33 diamants de taille brillant, env. 0,85 carat en totalité.
Tour de doigt : 56 - Poids brut : 1,63 g
600 / 700 €
- 66**
Bague en or blanc 18K (750 ‰) ajourée en forme de papillon sertie de diamants taille brillant.
Tour de doigt : 52 - Poids brut : 2,8 g
150 / 200 €
- 67**
Collier de perles d'eau douce blanche, fermoir à cliquet godronné en argent (950 ‰).
L. : 43 cm - Diam. : 7,8 x 8,8 mm - Poids brut : 3,2 g
50 / 60 €
- 68**
Collier choker à double rangs de perles de culture.
Fermoir ovale en or blanc 18K (750 ‰) serti de diamants de taille brillant.
Poids brut : environ 85 g
500 / 700 €
- 69**
Collier de perles d'aigue-marine facettées en chute.
Fermoir olive en or blanc 18K (750 ‰).
L. : 51 cm - Poids brut : 97,9 g
750 / 800 €
- 70**
Lot de bijoux :
Bracelet rigide en argent (800 ‰) ajouré à décor de fleurs.
Poids : 10,7 g
On y joint un **collier** indien en métal blanc, perles de rocailles et pierres blanches, et ses **boucles d'oreilles** assorties.
10 / 20 €
- 71**
Bracelet en argent (925 ‰) maille gourmette limée à motif de charms de l'Amérique du sud comme les sombrero, calendro aztèque, cruche, sandale, cloche.
Signé Castelan.
Mexique, années 70.
L. : 18 cm - Poids brut : 41,52 g
100 / 150 €



61



63



65



79



80



81



82



84



87

72

Montre de gousset en or jaune 18K (750 ‰). Cadran émaillé à indication des heures en chiffres romains. Système à remontage automatique. Bélière et cache poussière en métal doré.

Diam. : 45 mm - Poids brut : 49,18 g
(Fêlures à l'émail, verre qui se détache).

On y joint une **montre de col** en or jaune ciselé. Cadran émaillé à indication des heures en chiffres romains, des secondes en chiffres arabes, et chemin de fer. Remontoir à six heures. Système à remontage automatique. Dos gravé des initiales MB.

Poids brut : 28,96 g

150 / 300 €

73

Montre de gousset en argent (925 ‰), vers 1800.

Cadran émaillé à indication des heures en chiffres arabes peints. Aiguilles en laiton.

Mouvement en laiton doré et acier, système à coq ajouré, disque de régulateur en argent. Boîtier en argent, lunette gravée.

Poinçon de petite garantie de Paris (1798-1809).

(Accident d'émail, verre accidenté et qui se détache).

On y joint **deux clés de remontoir**, dont une en métal avec une pierre bleue synthétique, l'autre en argent ciselé d'un aigle.

Poinçon de petite garantie de Paris (1798-1809).

Poids brut des deux pièces en argent : 96,38 g

On y joint :

- **Deux montres de gousset** en argent (925 ‰). Cadres émaillés. Système à remontage mécanique.

Poids brut : 135,09 g

- **Deux régulateurs automobile 8 jours**, en métal de forme ronde, boîtier uni, cadran émaillé, chiffres romains et arabes, secondes à 12 h, remontage manuel.

(Accidents, ne fonctionnent pas).

200 / 400 €

74

JAEGER-LECOULTRE

Montre bracelet de dame en or blanc 18K (750 ‰). Le boîtier rond.

Le cadran à fond argenté, signé, à indication des heures à chiffres arabes et bâtons appliqués. Couronne de remontoir au dos de la montre. Système à remontage mécanique. Bracelet à mailles gourmette aplaties.

Années 70.

L. : 17,7 cm - Diam. du boîtier : 1,5 cm - Poids brut : 26,71 g

400 / 500 €

75

MOERIS

Montre bracelet en or jaune 18K (750 ‰). Le boîtier carré. Le cadran à fond argenté. Indication des heures à bâtons. Couronne de remontoir à trois heures. Bracelet à maillons tissés. Fermoir à cliquet.

Dim. du cadran : 15 x 15 mm - L. : 17 cm - Poids brut : 39,04 g

600 / 800 €

76

BELUS

Montre bracelet de dame en or jaune 18K (750 ‰). Le cadran rectangulaire à motifs géométriques ciselés. Système mécanique. Le bracelet en or jaune 18K (750 ‰) à maillons tissés.

L. : 16 cm - Dim. du cadran : 15 x 15 mm - Poids brut : 38,49 g

600 / 800 €

77

ELVIA

Montre bracelet en or jaune 18K (750 ‰). Boîtier rond. Cadran à indication des heures à chiffres appliqués. Système à remontage mécanique.

Diam. montre : 17 mm - L. : 18 cm - Poids brut : 27,98 g

(Manque le remontoir, cadran piqué).

400 / 600 €

78

Montre bracelet de dame en or blanc 18K (750 ‰). Le cadran serti de diamants de taille 8/8. Indication des heures à bâtons appliqués. Le bracelet articulé à maillons lisses. Fermoir à cliquet et sécurité. Système à remontage mécanique. Couronne de remontoir à trois heures.

Années 70.

Poids brut : environ 30 g

400 / 600 €

79

ROLEX VINTAGE

Montre bracelet d'homme en or jaune 18K, cadran de forme rectangulaire à fond blanc patiné, index en applique, compteur des secondes à 6 h, bracelet cuir Rolex.

Mouvement mécanique, boîtier numéroté 3220524, vers 1920.

Poids brut : 28 g - Dim. du boîtier : 25 x 30 mm

2 600 / 2 800 €

80

ZENITH CHRONOMASTER OPEN

Montre bracelet d'homme, boîtier rond en titane avec chronographe.

Cadran aluminium martelé avec ouverture laissant apparaître le mouvement, réserve de marche et totalisateur des 30 minutes du chrono. Bracelet cuir avec boucle déployante en titane Zénith.

Mouvement automatique. Signée et numérotée 0312604021.

Diam. du boîtier : 40 mm

3 500 / 3 800 €

81

BAUME ET MERCIER - Modèle Capland.

Montre bracelet d'homme chronographe en acier à fond noir.

Bracelet articulé à boucle déployante.

Mouvement automatique à trois compteurs et dateur.

Diam. du boîtier : 35 mm

1 200 / 1 500 €

82

GIRARD PERREGAUX - FERRARI

Montre bracelet d'homme ronde en acier, modèle « Ferrari ».

Mouvement mécanique. Cadran, boîtier et mouvement signés GIRARD PERREGAUX et numérotés 75181558.

Diam. du boîtier : 35 mm

1 200 / 1 500 €

83

BOUCHERON

Petite montre bracelet de dame en or rose avec boîtier rectangulaire.

Index chiffres rond appliqués. Bracelet en cuir taupe.

Mouvement mécanique. Boîtier et mouvement signés et numérotés BT90B-247.

Poids brut : environ 19 g - Dim. du boîtier : 28 x 16 mm

1 000 / 1 200 €

84

BOUCHERON

Montre bracelet de dame en or jaune, cadran doré. Lunette et bracelet en or, motifs « clous de Paris » avec fermoir invisible à glissière en or.

Mouvement mécanique. Boîtier et mouvement signés BOUCHERON, numéroté BT1203955. Vers 1960.

Poids brut : environ 66 g - Dim. du boîtier : 20 x 20 mm

1 800 / 2 000 €

85

BOUCHERON - SOLIS

Montre bracelet de dame en acier. Cadran noir et index diamants.

Mouvement à quartz. Bracelet en cuir marron réglable.

Signée BOUCHERON et numérotée AK427652.

Diam. du boîtier : 30 mm

1 100 / 1 300 €



91

86

BAUME ET MERCIER (Vers 2000) - Modèle Catwalk.
Montre bracelet de dame rectangulaire et bracelet en acier.
 Mouvement à quartz, numérotée MVO45197.
 Diam. du boîtier : 15 mm

650 / 700 €

87

BOUCHERON - Modèle Chronogolf.
Montre bracelet d'homme ronde en acier.
 Mouvement à quartz. Bracelet en acier.
 Signée BOUCHERON et numérotée AI301815.
 Diam. du boîtier : 33 mm

1 500 / 2 000 €

88

HERMES
Montre bracelet de dame en acier, cadran noir, index chiffres arabes,
 bracelet de maillons figurant des H.
 Mouvement à quartz. Signée et numérotée 1257494.
 Diam. du boîtier : 23 mm

750 / 800 €

89

HERMES - Modèle Clipper.
Montre bracelet de dame en acier et métal doré. Bracelet en acier à boucle
 déployante figurant des H.
 Mouvement à quartz. Signée et numérotée 650807NL.
 Diam. du boîtier : 25 mm

700 / 900 €

90

LONGINES
Montre bracelet de dame en métal doré. Bracelet en cuir.
 Mouvement mécanique, numérotée 19353202.
 Diam. du boîtier : 25 mm

300 / 400 €



93

91

VAN CLEEF & ARPELS
Boîte à cigares de forme rectangulaire en placage de rhodnite et d'onix.
 Le couvercle rattaché à la boîte par une charnière en métal doré. Beau travail
 sur les couleurs et les matières avec fort contraste entre le rose et le vert,
 tous deux veinés. Remarquable travail de lapidaire et de tabletier.
 Monture insculptée d'un numéro et de la marque : 30 V 102 9 VCA
 3,5 x 12,6 x 8,5 cm
 (Infimes éclats, deux cheveux notés).

600 / 800 €

92

VAN CLEEF & ARPELS
Petit réveil de voyage / pendulette de table en placage de rhodnite
 et à monture en métal doré. Mouvement à quartz.
 Signée sur le cadran.
 H. : 5,6 cm
 (Infime éclat à un angle).

200 / 300 €

93

VAN CLEEF & ARPELS
Sac du soir rectangulaire en soie beige brodée de fils dorés torsadés
 formant des fleurs, rehaussé de cabochons de pierres fines (citrine, quartz,
 améthystes...), d'émeraudes, de rubis et de jade.
 Signé au petit fer à l'intérieur du sac.
 Années 60.
 12 x 19,5 cm
 (Usures, dans sa boîte d'origine).

1 000 / 1 500 €

94

CHRISTIAN DIOR
 Diorling (1963)
Élégant flacon amphore en cristal
 incolore de Baccarat habillé de
 bronze doré figurant une coquille
 sur piédouche ovale, panse
 rainurée et col habillé de bronze,
 son bouchon en bronze figurant
 un bouton de rose.
 Titré et signé.
 H. : 18,5 cm

600 / 800 €



94

95

Important lot de pièces de monnaies françaises comprenant :

- 1 pièce de 2 centimes Napoléon III Bronze (1853-1862) de 1861.
- 3 pièces de 5 centimes Dupuis Bronze (1898-1921) de 1912 (2) et 1917.
- 2 pièces de 5 centimes Napoléon III bronze (1853-1865) de 1856 et 1864.
- 2 pièces de 10 centimes Dupuis Bronze (1898-1921) de 1909 et 1916.
- 4 pièces de 10 centimes Napoléon III bronze (1852-1868) de 1853 (2), 1857 et 1864.
- 3 pièces de 5 centimes Marianne en cuivre aluminium (1966-2001) de 1977, 1978 et 1982.
- 6 pièces de 10 centimes Marianne en cuivre (1962-2001) de 1972, 1977, 1983, 1986, 1992 et 1997.
- 10 pièces de 20 centimes Marianne cuivre et aluminium (1962-2001) de 1963, 1964, 1983, 1985 (2), 1987, 1989, 1996 et 1997 (2).
- 1 pièce de 25 centimes Patey-Nickel de 1905.
- 1 pièce de 50 centimes chambre de commerce de 1922.
- 9 pièces de 50 centimes Morlon aluminium (1931-1941) de 1932 (4), 1933 (2), 1938 (2) et 1939.
- 3 pièces de 50 centimes Bazor aluminium (1941-1947) de 1943 (2) et 1944 et 3 pièces de 50 centimes Morlon aluminium (1941-1947) de 1941, 1945 et 1946.
- 1 pièce de 50 centimes semeuse Argent (1897-1920) de 1913 et 2 pièces de demi-francs semeuse en nickel (1964-2001) de 1973 et 1986.
- 2 pièces de 1 franc Cérès III^e République Argent (1870-1895) de 1872.
- 3 pièces de 1 franc semeuse Argent (1898-1920) de 1915, 1917 et 1918 et 4 pièces de 1 franc semeuse Nickel (1959-2001) de 1960 (3) et 1975.
- 1 pièce de 2 francs Cérès III^e République Argent (1870-1895) date illisible.
- 1 pièce de 2 francs Napoléon III argent (1853-1870) de 1869.
- 2 pièces de 2 francs semeuse Argent (1889-1920) de 1901 et 1916 et 3 pièces de 2 francs semeuse Nickel (1978-2001) de 1979, 1980 et 1981. On y joint une pièce de 2 francs de 1907.
- 1 pièce de 5 francs Napoléon III tête laurée (1853-1870) de 1867.
- 4 pièces de 5 francs semeuse Argent (1959-2001) de 1960, 1971, 1973 et 1974.
- 1 pièce de 5 francs commémorative Tour Eiffel 1889-1989.
- 12 pièces de 10 francs Mathieu Cupro-nickel aluminium (1974-1987) de 1982, 1984, 1985 (9) et 1987.
- 2 pièces de 100 francs Argent Panthéon (1982-2001) de 1983.
- 2 pièces de 100 francs Argent commémoratives Émile Zola et Liberté de 1985 et 1989.
- 2 pièces de 100 francs Cochet en Cupro-nickel (1947-1959) de 1954 et 1955

On y joint un ensemble de pièces étrangères dont : Italie, Argentine, Chili, Grèce, Belgique, Espagne, Luxembourg, Angleterre, Tunisie, États-Unis, Indochine française, Hong-Kong, Chine.

Une dizaine de pièces illisibles.

Ensemble de monnaies commémoratives comprenant :

- 2 médailles en bronze de la compagnie des messageries maritimes (1949). À l'avers, LA MARSEILLAISE PORTE DANS LE MONDE LE RENOM DE LA FRANCE. Victoire en proue de navire sur les eaux, tenant un sabre et un drapeau. Au revers : 1949 / COMPAGNIE DES MESSAGERIES MARITIMES // LA MARSEILLAISE. Cartouche rond central sur lequel est disposée une tête de chimère à gauche sur une ancre avec au dessus une corde et une couronne fortifiée.
- Médaille en bronze CENTENAIRE DU CODE CIVIL 1804-1904. À l'avers, tête de Victoire REPUBLIQUE FRANÇAISE. Au revers, deux lettrés dans un paysage.
- Médaille en bronze commémorative 1870-1871.
- Médaille d'honneur de la Préfecture de Police 1920/1925 en argent, commissions d'Hygiène publique et de Salubrité. À l'avers : République Française Marianne cuirassée et casquée. Au revers : Vue des bâtiments de la Préfecture.
- Médaille en argent COMPAGNIE DES CHEMINS DE FER DE L'EST. À l'avers : femme assise au devant d'une locomotive. Au revers : train dans la montagne.
- Deux médailles en métal ORPHELINAT DES ARMEES. signées René LALIQUE.
- Une médaille en métal JOURNEE FRANÇAISE SECOURS NATIONAL, 1915.
- Médaille militaire « GLOIRE AUX SERBES », 1916.
- Une médaille JOURNEE DE PARIS 14 JUILLET 1917.
- Une médaille « PARIS 1914-1916 JUSQU'AU BOUT » Gallieni.
- Une médaille en bronze, 17^e concours interscolaire de gymnastique, Paris, 12 mai 1907. À l'avers, buste de jeune femme par Oscar ROTY.

300 / 400 €

96

ASSIGNATS

Collection comprenant une centaine d'assignats de 5 livres des années 1791 et 1792.
(Déchirures, état d'usage).

50 / 100 €

97

ARGENT

Service cinq pièces en argent composé d'une verseuse, une chocolatière, une théière, un pot à lait et un sucrier à décor d'une frise de perles sur le couvercle, petit décor de feuillage sur le bec et les anses. Décor de perle à la base du manche de la chocolatière. Manches en bois.

Poinçon Minerve 1^{er} titre.

Hauteur de la chocolatière : 24 cm - Poids brut : 2818 g (Chocs).

500 / 600 €

98

ARGENT

Saucière en argent à décor de filets, chiffrée des initiales PS.

Poinçon Minerve.

L. : 25 cm - Poids : 546 g

150 / 200 €

99

ARGENT

Théière tripode et pot à lait en argent uni, décor rocaille sur le bec, au niveau des pieds et aux prises du manche pour la théière. Le frêtel du couvercle de celle-ci en forme de fleur. Manches en bois.

Poinçon Minerve 1^{er} titre.

H. : 25 cm - Poids brut : 586 g

(Chocs, une des anses légèrement désolidarisée).

100 / 150 €

100

ARGENT

Saucière en argent chiffrée PR. Anses doubles feuillagées de style rocaille.

Plateau de forme mouvementée à décor de filets.

Poinçon Minerve.

L. : 24,5 cm - Poids : 658 g

200 / 250 €

101

ARGENT

Moutardier en argent ajouré de style Empire à motif de palmettes et frises.

Il représente un jeune couple à l'antique devant un autel enflammé. Le frêtel en forme de gland. Le sommet de l'anse à décor d'une tête casquée.

Poinçon d'essai tête de jeune femme grecque.

Poinçon Vieillard, poinçon de garantie Paris « grosse garantie ».

H. : 10 cm - Poids : 92 g

100 / 150 €

102

ARGENT

Ensemble de douze petites cuillères à café en argent à décor de feuillages sur le manche et à la base du cuilleron.

Poinçon Minerve, 1^{er} titre.

Poids : 295 g

80 / 100 €



97

103

ARGENT

Ensemble de six petites cuillères à glace et une grande en argent à décor incisé de palmettes sur le cuilleron et en léger relief sur le manche.

Poinçon Minerve.

Poids : 239 g

80 / 100 €

104

ARGENT

Ensemble comprenant deux ronds de serviette et trois gobelets en argent dont un en argent italien à décor de frises sur le pourtour. Les ronds de serviettes présentent un décor géométrique.

Poinçon Minerve.

Poids : 246 g

(Chocs).

80 / 100 €

105

ARGENT

Ensemble de cinq éléments de table en argent comprenant deux pinces à sucre, une cuillère à thé à décor de perles, un manche à gigot et une louche à punch. Les pinces à sucre présentent un décor de feuillages de style rocaille et de guirlandes de fleurs dont l'une a les prises en forme de griffes.

Le manche à gigot est en argent fourré chiffré des initiales MP à décor floral.

Louche à punch en argent cannelé, la tige torsadée, manche en bois, chiffré.

Cuillère à thé : Hollande, Orfèvre KEMPEN & ZOON, poinçon lion passant 2^e titre minimum 833.

Essai : Minerve + lettre C La Hague.

Lettre-date : vers 1900, peut-être 1897.

Louche à punch : poinçon vieillard, poinçon de garantie Paris « grosse garantie ».

Deux pinces à sucre et manche à gigot : poinçon Minerve.

Poids brut : 310 g

100 / 150 €

106

RISLER & CARRE

Paire de rafraîchissoirs en argent reposant sur un piédoche orné d'un filet à décor de perles, la panse à motif de guirlandes soutenues par des rubans.

Le col est ceinturé par une bande nervurée.

Poinçon Minerve, par la maison RISLER & CARRE.

H. : 17 cm - Poids : 1335 g

On y joint **un petit pot à lait** en argent à décor nervuré sur le bas de la panse, anse en bois nervuré.

Poinçon Minerve, par la maison RISLER & CARRE.

H. : 7,5 cm - Poids brut : 122 g

(Anse cassée).

400 / 600 €

107

BOULENGER

Verseuse de forme pansue en argent ciselé à décor rocaille chiffrée sur la panse. Elle repose sur quatre pieds cambrés, le frétel en forme de graine.

L'anse cerclée par deux petits anneaux en ivoire.

Poinçon Minerve, maître-orfèvre Boulenger.

H. : 26 cm - Poids : 672 g

(Couvercle et anse légèrement désolidarisés).

150 / 200 €

108

ARGENT

Ensemble comprenant un plat et un plat à hors-d'œuvre avec une coupelle creuse en son centre en argent à décor de feuillages stylisés en bordure.

Marqué au revers « HECHO EN MEXICO AMSTERDAM S.A ».

H. coupelle creuse : 6 cm - Diam. plats : 37 cm - Poids approximatif : 2320 g

300 / 400 €



106

ARGENT

Deux petits gobelets sur piédoche en argent à décor au repoussé de médaillons feuillagés.

H. : 16 cm - Poids : 451 g

150 / 200 €

110

ARGENT

Ensemble en argent étranger comprenant :

- Deux plats rectangulaires, l'un à décor de filets sur la bordure, l'autre à décor d'une frise stylisée de feuillages sur la bordure.

Tchécoslovaquie, 1929-1942.

Dimensions : 23 x 30 cm - 24 x 31 cm - Poids : 1100 g

- Un plat de forme mouvementée à décor rocaille.

Probablement Russie.

26 x 33 cm - Poids : 620 g

- Une coupelle à motif de fleurs et volutes stylisées sur le pourtour.

Italie.

Diam. : 18,5 cm - Poids : 173 g - Poids total : 1893 g

200 / 300 €



107



113

111

ARGENT

Ensemble de huit coupelles en argent uni à décor de feuillages stylisés sur le col. Travail égyptien, XX^e siècle.

H. : 5 cm - Diam. : 11 cm - Poids : 1095 g

200 / 300 €

112

ARGENT

Plat ovale en argent nervuré en bordure.

Travail allemand, probablement KOCH & BERGFELD, Brême, maison fondée en 1859.

42,5 x 34 cm - Poids : 942 g

200 / 300 €

113

ARGENT

Petite verseuse de forme grenade en argent à décor de cavaliers, personnages et animaux dans des feuillages. Elle repose sur un piétement polylobé, forme reprise pour le col. Bec nervuré et manche en ivoire.

Poinçon tête de toucan, Autriche, à partir de 1922.

Poinçon de maître.

H. : 20 cm - Poids brut : 528 g

(Manque le couvercle, manche désolidarisé).

150 / 200 €



114

114

ARGENT

Chandelier en argent, la partie supérieure à quatre bras de lumière torsadés et feu central. Le fût de forme fuseau repose sur une base polylobée à décor de feuillages et rinceaux en rappel sur les bobèches et le fût.

Travail de la fin du XIX^e-début du XX^e siècle.

H. : 41 cm - Poids approximatif : environ 4000 g

1 000 / 1 500 €

115

ARGENT

Plat en argent de forme ronde à bords mouvementés et décor nervuré.

Travail égyptien, deuxième moitié du XX^e siècle.

Diam. : 38 cm - Poids : 1380 g

(Choc).

200 / 300 €



119

116

ARGENT

Plat en argent de forme ronde à bords contournés soulignés de filets. Le plateau ciselé de rinceaux et feuillages en médaillon.

Travail anglais.

Diam. : 42 cm - Poids : 1145 g

300 / 400 €

117

BOIN-TABURET

Quatre salerons en argent de style rocaille.

Style Louis XV, XIX^e siècle.

Poinçon Minerve. Orfèvre : Boin-Taburet.

Poids : 411 g - 3,5 x 8,3 cm

150 / 300 €



118

ARGENT

Saladier de forme ronde, reposant sur piédouche, en argent uni à pans, la bordure de forme mouvementée.

Travail étranger, poinçon difficile à identifier.

H. : 14 cm - Diam. : 30,5 cm - Poids : 726 g

(Chocs).

200 / 400 €

123 Bis

119

ARGENT

Petite nef de table en forme de navire en argent ciselé et ajouré. La coque est travaillée en repoussé de motifs fleuris, poissons et rinceaux. Au centre est représenté un buste de profil dans un encadrement de style rocaille. Une figure féminine orne la proue. La voile en forme de blason, maintenue par des fils de fer au mât, à décor de poissons et rinceaux ajourés. Un support devait probablement être présent.

Poinçon couronne impériale et croissant de lune.

Allemagne, fin XIX^e-début XX^e siècle.

Poids : 574 g - 27 x 29 cm

250 / 300 €

120

ARGENT

Suite de six couverts en vermeil, le cuilleron à motif rocaille.

Poinçon rat ou souris dans un ovale.

Probablement France, Perpignan, 1784-1791.

Poids : 546 g

Dans son coffret gainé de cuir (état d'usage).

200 / 300 €

121

ARGENT

Flacon en verre irisé à décor polychrome floral monté sur piédouche en argent ciselé, la monture et le couvercle également en argent ciselé, à motif de guirlandes de fleurs et frises de volutes

Poinçon Minerve 1^{er} titre.

H. : 17,5 cm - Poids brut : 206 g

60 / 80 €

122

ARGENT

Aiguière de forme balustre en verrerie gravée à décor de rinceaux et motifs floraux, la monture, bec et anse en argent ciselé de style rocaille. Le frêtel en forme de feuille.

Poinçon Minerve.

Orfèvre : Rudolphe BEUNKE, 1888-1910.

Poids brut : 858 g

200 / 300 €



122

123

ARGENT

Paire de vases en cristal, la monture en argent à décor d'une frise géométrique. Elle repose sur un piédouche en argent.

Poinçon Minerve.

H. : 25 cm - Poids brut : 2860 g

(Quelques égrenures).

200 / 300 €

123 Bis

ARGENT

Ensemble comprenant un surtout de table et une jardinière, monture en argent. Le surtout de table, de forme ovale, fond de miroir et âme de bois, repose sur quatre pieds à motif feuillagé, la monture ornée d'une frise d'oves.

La jardinière de forme ovale en cristal taillé à pans repose sur quatre pieds à motif feuillagé, la monture à décor d'une frise de coquilles, arabesques et oves.

Poinçon Minerve.

Poinçon d'orfèvre S.F.

XIX^e siècle.

Dim. surtout : 34 x 48,5 cm - Dim. jardinière : 10,5 x 34 x 22,5 cm

Poids brut : 5220 g

(Éclats au cristal, plateau désolidarisé de la monture du surtout).

600 / 800 €

124

ARGENT

Moutardier en argent monté sur piédouche à quatre pieds boules orné de motifs floraux. Prise en forme de gland, intérieur en verre bleu. Anse en forme de volute.

Poinçon d'essai tête de femme grecque.

Poinçon Vieillard Paris 1^{er} titre, poinçon de garantie Paris « grosse garantie ».

H. : 13 cm - Poids : 140 g

150 / 200 €

125

ARGENT

Moutardier en argent à décor ajouré de guirlandes de fleurs, feuillages et raisins reposant sur quatre pieds. Couvercle à décor de palmettes, la prise en forme de gland. Intérieur en verre bleu et anse en forme de volute.

Poinçon Minerve difficile à lire.

H. : 10 cm - Poids : 73 g

80 / 100 €

126

HAWKSWORTH, EYRE & CO. LTD

(Actifs à Sheffield, enregistrés en 1894)

Paire de flacons à sels couverts et leurs présentoirs en cristal taillé et argent à côtes verticales. Le présentoir - de forme oblongue et ceint d'une galerie ajourée et aux anses gravées de guirlandes fleuries et de rubans - repose sur quatre pieds léonins et comporte deux percements destinés à accueillir les flacons.

Poinçons de la Grande-Bretagne (lion passant), de la ville (couronne), du maître (HELD) et de l'année (m / pour 1904) sur les couvercles des burettes et au-dessous du présentoir.

H. des flacons : 5 cm - Dim. du présentoir : 3,7 x 28 x 14,6 cm

Poids approximatif du présentoir seul : 241 g

Poids brut et approximatif de l'ensemble : 455 g

100 / 200 €

127

Cafetière tripode de forme balustre en cuivre argenté à décor d'une frise d'oves et palmettes, bec en forme de tête de phénix, le frêtel à motif de graine, anse en bois noirci. Elle repose sur des pieds de forme griffe.

Style Empire, XIX^e siècle.

H. : 31 cm

200 / 300 €

Tableaux Anciens & Estampes

128

ÉCOLE TOSCANNE du XVI^e siècle

La décapitation d'un martyr

Huile sur panneau non parqueté, renforcé au verso de deux traverses horizontales.
72 x 52 cm

(Usures, manques et restaurations anciennes).

Étiquette au verso avec attribution à Giovanni Batista dit Cima da CONEGLIANO. Petit papillon en bas vers la droite avec une inscription sculptée CONEGLIANO. Il s'agit probablement d'un élément de retable ce qui est confirmé par les encoches aux autres angles indiquant qu'il faisait partie intégrante d'un décor de boiseries.

1 000 / 1 500 €

129

ÉCOLE ITALIENNE du XVII^e siècle, (dans le goût de)

Allégorie de la Charité

Huile sur toile.

85,5 x 146,5 cm

(Rentoilée, léger soulèvement et petits manques à la peinture sur le coin supérieur gauche).

2 500 / 3 000 €

130

ÉCOLE ITALIENNE du XVIII^e siècle

Portrait d'une élégante en costume de mascarade

Huile sur toile.

Annotations et date 1746 au revers de la toile rapportées sur l'étiquette collée sur le châssis.

80 x 64 cm

(Soulèvements, restaurations anciennes, écailllements).

600 / 800 €

131

Christian Wilhelm Ernst DIETRICH

(Weimar, 1712-Dresde, 1774), (attribué à)

Quatre portraits en buste, dont trois de femmes et un de jeune homme

Huiles sur panneaux de bois préparés et filassés.

Cadres en bois doré à frises perlées et rais-de-cœur d'époque Louis XVI.

Dans la dorure au devant de chaque encadrement « CAMUS ».

Numérotées au revers à l'encre noire (numéros 7, 9, 11 et 12) et annotées « Aude [?] de Vielle ».

Dim. approximatives de chaque panneau de bois : 9 x 6,8 cm

600 / 800 €

132

ÉCOLE FRANÇAISE du XVIII^e siècle

La Crucifixion

Huile sur toile.

137 x 84 cm

(Rentoilée, anciennes restaurations).

300 / 500 €

133

Ensemble de trois cartes géographiques comprenant :

- Une carte représentant « la partie septentrionale de l'évesché d'Autun ».

Noté dans un cartouche en bas à droite : « Balliage d'Auxois dans le Duché et Gouvern de Bourgogne. Par le Sr Sanson d'Abbeville géographe ordinaire du Roy : avecq privilege pour vingt ans. 1639 ».

45,5 x 59,5 cm

(Pliures, déchirures et manques).

- Une carte représentant le pays d'Auvergne, « le Bourbonnois ». Noté dans un cartouche en bas à droite : « Par le S. DU BOUCHET chevalier de l'ordre du Roy, coner et maître d'hôtel ordinaire de sa majesté. Dédiee à haut et puissant seigneur Gaspar de Coligny, Comte de Saligny, capitaine lieutenant de la compagnie des gens d'armes de la garde ordinaire du roy, et maréchal de ses camps et armées. 1645 ».

43 x 56 cm

(Pliure, rousseurs, traces d'humidité).

- Une carte représentant le « Bourbonnois », « Partie du Nivernois ».

XVII^e siècle, rehausage en couleurs postérieur.

41 x 53,5 cm

(Pliures, coins cornés).

200 / 300 €

134

J-B PIRANESI

Œuvres choisies, frontispices, compositions, prisons, trophées, plan et vues de Rome dessinés et gravés de 1746 à 1778.

Éditeur Auguste Vincent, Paris, 1913.

Important portfolio comprenant 134 planches non brochées.

(Portfolio très usagé, les deux plats disjoints, importantes traces d'humidité, déchirures, certains coins cornés, manque 6 planches n°51, 58, 63, 120, 121 et 122).

On y joint quatre lithographies encadrées représentant des ruines et monuments romains.

Dim. portfolio : 46,5 x 32 cm - Dim. lithographies encadrées à vue : 34 x 24 cm (Une sans verre et très gondolée).

200 / 300 €



130



129



135

Louis-Léopold BOILLY (La Bassée, 1761-Paris, 1845)

Portrait d'un officier de la garde nationale de Paris, chevalier de la Légion d'Honneur

Huile sur toile.

21,7 x 16,7 cm

(Rentoilée, usures).

Notre tableau est l'un de ces « petits portraits » de Louis-Léopold Boilly, genre qui fit sa réputation et sa fortune. L'artiste en peignit près de cinq mille tout au long de sa carrière, tous réalisés selon un type immuable : une toile grossièrement tissée de 22 par 17 cm, une exécution sans dessin préparatoire en deux heures seulement, l'absence de signature, un faible coût. Quant aux modèles, majoritairement des hommes, ils sont toujours représentés en buste, de trois quarts, généralement de droite, et sur un fond neutre et sombre. Officiers, aristocrates, grands bourgeois, notables de province, hommes de lettres, étrangers : si les positions sociales des modèles varient, leur représentation à l'identique tend à dépasser les divisions nées de la Révolution. Boilly parvient à saisir avec virtuosité l'essentiel et le particulier de chaque visage, sculpté dans une lumière oblique d'une touche suave et légère. Anonyme, notre modèle est un officier de la garde nationale ce que confirme la Décoration du Lys avec un lys d'argent couronné et une cocarde blanche, fixée sur le ruban rouge de la Légion d'Honneur. La Décoration du Lys fut créée par Louis XVIII en faveur de la garde nationale de Paris pour avoir préservé l'ordre dans la capitale entre mars et juin 1814. Étendue ensuite à l'ensemble des gardes nationales, la décoration se répandit pendant la Restauration et fut supprimée par Louis Philippe en 1831.

Nous remercions MM. Étienne Bréton et Pascal Zuber de nous avoir confirmé l'authenticité de ce tableau après un examen visuel. L'œuvre sera incluse dans le catalogue raisonné de l'artiste à paraître.

2 200 / 2 500 €



136

136

ÉCOLE FRANÇAISE du XIX^e siècle

Le partage de la tunique du Christ

Huile sur sa toile d'origine.

46 x 66 cm

400 / 600 €

137

ÉCOLE FRANÇAISE du XIX^e siècle

Ecce Homo

Huile sur bois (deux panneaux non parquetés).

Au revers, un cachet de cire avec un lion passant et un aigle bicéphale.

48 x 34,5 cm

(Restaurations anciennes).

300 / 600 €

138

ÉCOLE FRANÇAISE du XIX^e siècle

Trois femmes priant devant une mer déchaînée

Huile sur toile.

80,5 x 120 cm

(Rentoilée, manques, soulèvements, restaurations anciennes).

400 / 600 €



138

139

ÉCOLE FRANÇAISE du XIX^e siècle

Bergère lisant un livre et ses moutons

Huile sur acajou.

Porte la signature et la date en rouge en bas à droite sur la pierre A. Defaux 1869.

46,5 x 67 cm

400 / 600 €

140

ÉCOLE ITALIENNE du XIX^e siècle

La mort de Cléopâtre

Huile sur toile.

32 x 24 cm

(Rentoilée, anciennes restaurations, manques).

180 / 200 €

141

Alice Agathe POINOT DE VILLIERS (Active au XIX^e siècle)

Bouquet de pivoines, lilas et tulipes

Huile sur toile.

Signée et datée en bas à gauche 1881.

55,5 x 66 cm

(Rentoilée).

400 / 600 €

142

LAURENCE (Actif XIX^e siècle)

Nature morte aux cerises, prunes et vase de cuivre

Huile sur toile.

Signée en bas à droite.

54 x 65 cm

(Rentoilée).

800 / 1 200 €

143

Nicolas-Auguste GALIMARD (1813-1890)

Notre Dame du Rosaire de Pompéi avec Saint Dominique et Sainte Catherine de Sienna

Huile sur sa toile d'origine.

Signée en bas à droite en rouge.

80 x 60 cm

600 / 800 €

144

Charles SOUBRE (1821-1895)

La bénédiction romaine de la récolte

Huile sur toile.

Signée et datée 1853 en bas à droite.

66 x 88 cm

6 000 / 8 000 €



144



142



143

Tableaux, Dessins & Estampes Modernes

Photographie



145

Paul Désiré TROUILLEBERT (Paris 1829-1900)

Le bateau à voiles

Huile sur toile.

Signée en bas à gauche.

Dans beau cadre en stuc doré de style rocaille.

32,5 x 41,5 cm

Note : Cette œuvre figure dans le catalogue raisonné de l'œuvre peint de l'artiste par Claude Marumo, Thomas Maier et Bernd Müllerschön, p.532.

Un certificat d'authenticité sera remis à l'acquéreur.

5 000 / 6 000 €

146

Dans le goût d'ISABEY
Retour de pêche au Tréport (?)

Huile sur panneau.
Non signée.
50 x 65 cm
(Petites fentes).

200 / 400 €

147

Eugène Antoine S. LAVIEILLE (1820-1889)

Promenade

Huile sur toile.
Signée et datée en bas à droite 1862.
43 x 36 cm
(Accident, rentoilée et anciennes restaurations).

300 / 500 €

148

Henri LINGUET (1881-1914)

**Château au bord d'une rivière
plantée d'arbres,
peut-être le Plessis-Bourré**

Huile sur toile.
Signée en bas à gauche.
24 x 34,5 cm

100 / 200 €



151

149

Alphonse BIRCK (1859-1942)

**Probable vue animée des ruines de Rusconium aux alentours
d'Alger**

Huile sur toile.
Signée et dédiée en bas à gauche « A l'ami Jacques Hubert ».
35 x 46 cm
(Salissures).

400 / 600 €

151

James Alexander WALKER (1831/41-1898)

Cheval blessé

Huile sur toile.
Signée en bas à droite.
25 x 33 cm

300 / 500 €

150

G. OTTMANN ?

Le cordonnier et la jeune fille

Huile sur toile.
Signée en bas à gauche.
48,5 x 36 cm

200 / 250 €

152

ÉCOLE FRANÇAISE, vers 1900

Portrait en buste d'une jeune femme en noir

Huile sur toile.
46 x 38,5 cm

800 / 1 200 €



149



152



155

154

ÉCOLE FRANÇAISE, vers 1820

Paysage classique animé de personnages devant un mausolée

Aquarelle sur papier.

43 x 57,5 cm

200 / 400 €

155

Félix Saturnin BRISSOT DE WARVILLE (1818-1892)

Quatre moutons au pré

Aquarelle sur papier.

Signée en bas à gauche.

À vue : 22 x 30,8 cm

200 / 300 €

156

Eugène LELIÈVRE (1856-1945)

Le cavalier et la demoiselle

Aquarelle sur papier.

Signée en bas à gauche.

À vue : 32 x 25 cm

400 / 500 €

157

Gabriel BRUN-BUISSON (1883 - ?)

La fontaine Médicis au jardin du Luxembourg

Crayon et aquarelle sur papier.

Signé en bas à gauche, titré et daté au dos.

À vue : 50,5 x 34,5 cm

150 / 200 €

158

Alfred BOUCHER (1850-1934)

La basse-cour

Dessin avec rehaut de gouache blanche sur papier contrecollé sur carton.

Signée et datée 1880 en bas à gauche.

Dans son encadrement et sous verre.

À vue : 26,5 x 50 cm

200 / 300 €

159

Arthur Alfred BURRINGTON (1856-1924)

Ruines de château fort et paysage

Paire d'aquarelles sur papier et rehauts de gouache pour l'une.

Signées en bas à droite et en bas à gauche.

Dans leur encadrement et sous verre.

À vue : 17,5 x 26 cm - 20 x 28,5 cm

(Fente au verre de l'une).

200 / 300 €

160

Berthe MORISOT (1841-1895)

Nu féminin de dos

Pointe sèche.

Tirage posthume sur le cuivre percé (trous en haut et en bas).

Non signée.

Dans son encadrement et sous verre.

13,3 x 9,8 cm

(Épreuve insolée).

80 / 120 €

161

Henri RIVIÈRE (1864-1951)

Troupeau de vaches au pâturage en montagne

Xylographie en couleurs.

Monogrammée et signée en bas à droite.

À vue : 53,5 x 81 cm

(Rousseurs).

100 / 200 €

162

Anatole Eugène HILLAIRET (1880-1928)

Bouquet de lilas

Huile sur toile.

Signée en bas à droite.

65 x 54 cm

(Restauration).

300 / 500 €

163

Isidore ROSENSTOCK (1880-1956)

Pêcheur sur la rivière

Aquarelle sur papier.

Signée en bas à droite.

36 x 54 cm

50 / 100 €



157



173

164

Raoul François LARCHE (1860-1912)

Vanneuse

Huile sur toile.

Signée en bas à droite, titrée et datée au dos sur le châssis et sur une étiquette 199.

38 x 55 cm

100 / 200 €

165

Raoul François LARCHE (1860-1912)

Matinée

Huile sur toile.

Signée et datée en bas à droite 1911, titrée, datée, située et numérotée au dos sur le châssis et sur une étiquette « Coubron 1911 75 ».

55 x 38 cm

100 / 200 €

166

Auguste PELABON (1863-1932)

Maison de campagne

Huile sur toile.

Signée et datée 1900 en bas à droite.

27,5 x 35 cm

200 / 300 €

167

ÉCOLE FRANÇAISE du XX^e siècle

La gardeuse d'oies dans une ferme de montagne

Huile sur toile.

Signature en bas à droite non identifiée.

38,5 x 56 cm

200 / 300 €

168

CHAUVET (Actif milieu du XX^e siècle)

Paysage à la meule de foin

Huile sur isorel.

Signée en bas à droite.

38 x 53 cm

50 / 100 €

169

Paul BOCQUET (1868-1947)

Paysage aux meules de foin et au moulin

Huile sur toile.

Signée et datée en bas à gauche 99.

27 x 46 cm

200 / 400 €

170

Paul BOCQUET (1868-1947)

Effets de brouillard sur la rivière

Huile sur toile.

Signée et datée en bas à gauche 1927.

33 x 41 cm

200 / 400 €

171

ÉCOLE FRANÇAISE, vers 1900

La meule de foin

Huile sur toile marouflée sur un châssis.

45,5 x 72,5 cm

(Usures, salissures, restaurations).

100 / 200 €

172

Amaury THIEROT (1881-?)

Église

Huile sur toile.

Signée en bas à droite.

73 x 54 cm

100 / 200 €

173

Vincent MANAGO (1880-1936)

Vue de Venise

Huile sur carton.

Signée en bas à gauche.

À vue : 25,5 x 33,5 cm

1 200 / 1 500 €



178

174

Michel KIKOINE (1892-1968)

Jeunes femmes dans la rue

Pastel, crayons gras et gouache sur papier.

Signé en bas vers le centre, le prénom noté en bas à droite.

À vue : 24,5 x 3,5 cm

200 / 300 €

175

Michel KIKOINE (1892-1968)

Discussion dans la véranda

Pastel, crayons gras et gouache sur papier.

Signé en bas à gauche.

À vue : 22 x 30 cm

200 / 300 €

176

Michel KIKOINE (1892-1968)

La Seine à Asnières

Pastel, crayons gras et rehauts de gouache blanche sur papier.

Monogrammé, titré et daté 1902 en bas à droite, inscription en bas à gauche.

À vue : 23 x 30 cm

200 / 300 €

177

Michel KIKOINE (1892-1968)

Les clowns

Pastel sur papier.

Signé du monogramme en bas à gauche, inscription en bas à droite.

À vue : 24 x 21,5 cm

200 / 300 €

178

Michel KIKOINE (1892-1968)

Barque sur la rivière

Pastel et gouache blanche sur papier.

Signé en bas à gauche.

À vue : 30,5 x 23 cm

200 / 300 €

179

Lucien GENIN (1894-1953)

Plage animée

Gouache sur papier.

Signée en bas à droite.

À vue : 26 x 35 cm

300 / 400 €

180

Lucien GENIN (1894-1953)

L'usine devant la mer

Gouache sur papier.

Signée en bas à gauche.

À vue : 26 x 35 cm

300 / 400 €

181

Camille LEROY (1905-1995)

Nu assis au vase

Huile sur toile.

Signée en bas à gauche.

33 x 24 cm

150 / 300 €

182

Lucien NEUQUELMAN (1909-1988)

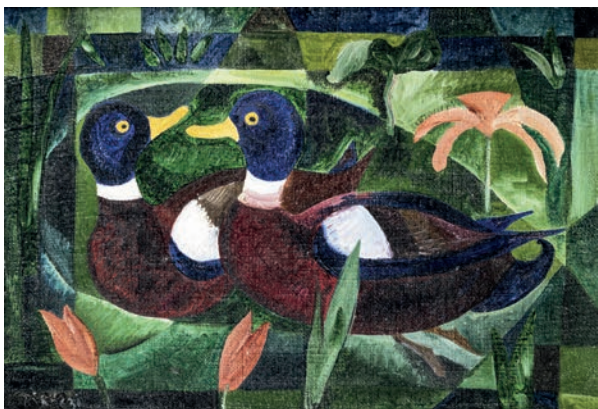
Bouquet de fleurs

Huile sur toile.

Signée en bas à droite.

55 x 38 cm

200 / 400 €



183

183
Basil Ivan RAKOCZI (1908-1979)
Canards

Huile sur toile.
Signée en bas à gauche, contresignée, titrée et datée 52 au dos.
38 x 55 cm

200 / 300 €

184

Paolo POLIMENO (1919-2007)
Parfum exotique

Huile sur toile.
Signée en bas à droite, titrée sur le châssis au dos.
50 x 65 cm

150 / 200 €

185

Jean VOLANG (1921-2005)
Bateaux au port

Huile sur toile.
Signée en bas à gauche.
51 x 65 cm

300 / 400 €



185

186

Jean VOLANG (1921-2005)
La rue du village

Huile sur toile.
Signée en bas à droite.
54 x 65 cm

300 / 400 €

187

Jean VOLANG (1921-2005)
Bouquet de fleurs

Huile sur panneau.
Signée et datée ? en bas à droite.
61 x 46 cm

200 / 300 €

188

Jean VOLANG (1921-2005)
Paysage aux maisons

Huile sur panneau.
Signée en bas à gauche.
50 x 65 cm

200 / 300 €

189

Jean VOLANG (1921-2005)
Village au loin

Huile sur toile.
Signée en bas à droite.
60,5 x 73 cm

300 / 400 €

190

Jean VOLANG (1921-2005)
Village et barques

Huile sur panneau.
Signée en bas à droite.
60 x 73 cm

300 / 400 €

191

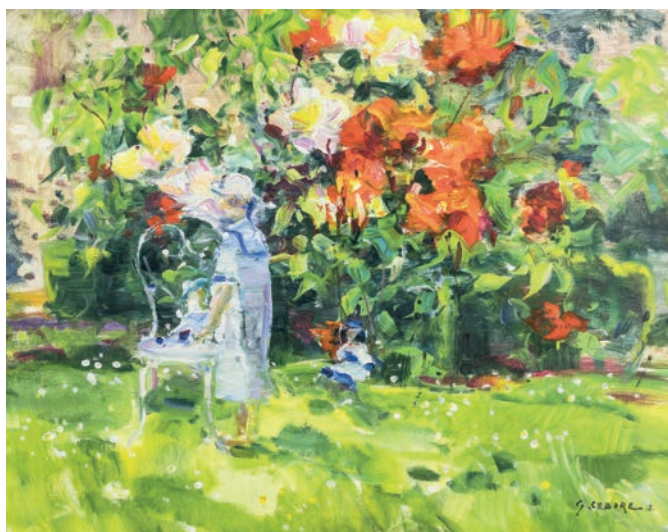
Jean VOLANG (1921-2005)
Arrivée du bateau au village

Huile sur toile.
Signée en bas à gauche.
60 x 81 cm

300 / 400 €



186



192

192
Gaston SEBIRE (1920-2001)
Enfant dans le jardin

Huile sur toile.
 Signée en bas à droite.
 73 x 92 cm

600 / 800 €

193
Nicolas SAFRONOFF (Actif XX^e siècle)
Vue de la Saône à Lyon

Huile sur panneau.
 Signée en bas à gauche, étiquette au dos « La Saône, Safronoff ».
 32,5 x 46 cm

150 / 200 €

194
Jean SARDI (1947)
Les remorqueurs

Huile sur toile.
 Signée en bas à gauche, contresignée et titrée au dos.
 39 x 46 cm

600 / 800 €

195
Jacques BARTOLI (1920-1995)
La plage

Huile sur toile.
 Signée et datée 50 en bas à droite, contresignée et titrée au dos.
 46 x 61 cm

600 / 800 €

196
ÉCOLE ITALIENNE (XX^e siècle)
Les danseurs

Huile sur toile.
 Signée en bas à droite (illisible).
 100 x 49,5 cm

300 / 400 €

197
Marina GREKOFF (1918-2009)
Couples dansants

Aquarelle sur papier.
 Signée en bas à droite.
 À vue : 45 x 60 cm

80 / 100 €



194

198
SENECHAL (Actif première moitié du XX^e siècle)
Bouquet de marguerites

Pastel sur papier maroufflé sur toile ovale.
 Signé et daté en bas à droite 1933.
 46 x 38 cm

50 / 100 €

199
Xavier DE PORET (1894-1975)
Jeune femme en robe longue

Mine de plomb sur papier.
 Signée et datée en bas à droite 1968.
 À vue : 52 x 36 cm

600 / 800 €

200
Gustave HERVIGO (1896-1993)
Oubangui-Chari

Huile sur panneau.
 Signée et datée 1949 en bas à droite, titrée, datée au dos, annotée postérieurement au marqueur « Gaston Hervigo ».
 21 x 33 cm

150 / 200 €



195



201

Claude WEISBUCH (1927-2014)

Cheval en mouvement

Huile sur toile.

Signée en bas à droite.

46 x 55 cm

5 000 / 6 000 €

202

Luc COSSIER dit WALLEs (Né en 1946)

Le pont Marie à Paris

Huile sur toile.

Signée en bas à droite, contresignée, titrée, située et datée 14.05.00 au dos.

33 x 41 cm

100 / 150 €

203

Luc COSSIER dit WALLEs (Né en 1946)

Le pont des Arts à Paris

Huile sur toile.

Signée en bas à droite, contresignée, titrée, située et datée 14.05.00 au dos.

33 x 41 cm

100 / 150 €

204

Jacqueline LEPEU (Née en 1928)

Iris

Huile sur toile.

Signée en bas à droite, contresignée, située et datée 2017 au dos.

40 x 40 cm

200 / 300 €

205**Affiche originale** de l'exposition de gouaches de Dufour, Rezvani, Lapoujade, Arnal, Dmitrienko, Carleton et Kawun à la galerie des gares, 38 rue de Courcelles à Paris.

Gouache au pochoir.

Annotée au stylo bic en bas à gauche « du 15 décembre 1950 au 5 janvier 1951 ».

À vue : 51,5 x 36,5 cm

300 / 400 €

206

VAN NAEWICK [Hollandais]

Grand Bassin

Dessin à la mine de plomb.

Signé et daté 84 en bas à droite, titré en bas à gauche.

À vue : 68,5 x 105 cm

400 / 600 €

207

Joan MIRO (d'après)

Ubu aux Baléares

Lithographie.

Planche 19 de la série.

Contresignée en bas à droite, justifiée en bas à gauche

86/120.

Cramer bk. 146

À vue : 48 x 64 cm

(Insolation).

600 / 800 €

208

Louis TOFFOLI (d'après)

La fuite en Égypte

Lithographie.

Signée en bas à droite et justifiée en bas à gauche 48/150.

47,3 x 58,2 cm

80 / 120 €

209

Théo TOBIASSE (1927-2012)

« C'était pays de miel et de lait »

Suite de trois eaux-fortes / triptyque sur papier.

Ensemble contresigné en bas à droite, justifié en bas à gauche 2/150

et titré en bas au centre.

Dim. de chaque planche : 19,5 x 19,5 cm

150 / 200 €

210Claude MIRANDE (Actif XX^e siècle)**« Fin de soirée au lotus rouge »**

Offset sur papier.

Monogrammé en bas à droite, justifié en bas à gauche 4/100 et titré en bas

au centre dans la planche.

33 x 23 cm

60 / 80 €

211

André VILLERS (1930-2016)

Portrait de Picasso en cow-boy

Photographie argentique, noir et blanc.

Signature au stylo bille estompée en bas à gauche.

Dans son encadrement et sous verre.

36,5 x 26 cm

600 / 800 €

**206**

Régionalisme

212

PAUL LEVERE (1875-1949)

Le port de Toulon

Huile sur toile.
Signée en bas à droite.
27 x 41 cm

300 / 400 €



213

PAUL LEVERE (1875-1949)

La promenade et le port du Mourillon

Huile sur toile.
Signée et datée 1899 en bas à droite.
38 x 55 cm

500 / 700 €

213

214

Charles MARTIN-SAUVAIGO (1881-1970)

Le marché aux fleurs de Nice

Huile sur toile.
Signée et située en bas à droite.
47 x 38 cm

400 / 500 €



215

Xavier SAGER (1881-1969)

Vue d'Antibes et de Saint-Jean-Cap-Ferrat

Paire d'huiles sur panneau.
Signée en bas à droite pour l'une, contresignée au dos pour l'autre,
situées au dos pour les deux.
24 x 33 cm chacune.

200 / 300 €

216

Lucien MAINSSIEUX (1885-1958)

Les calanques aux abords de Marseille (?)

Huile sur toile marouflée sur panneau.
Signée en bas à droite.
49 x 61 cm

500 / 600 €

214

217

ANONYME

Le retour de pêche dans le port de Nice

Huile sur panneau.
47 x 62 cm

300 / 500 €



218

Merio AMEGLIO (1897-1970)

Vue du vieux Nice, angle rue du pont vieux

Huile sur toile.
Signée en bas à droite, titrée en bas à gauche.
35 x 24 cm

200 / 300 €

217



219

219
Emmanuel BELLINI (1904-1989)
Port de Cannes

Huile sur toile.
Signée en bas à droite, titrée et contresignée au revers de la toile.
73,5 x 59 cm

300 / 400 €

220
ANONYME (Actif XX^e siècle)
Vue de Monaco

Huile sur panneau.
Signée en bas à gauche (illisible).
26 x 35 cm

200 / 300 €

221
Roland POTTIER (Actif XX^e siècle)
Le port de Collioure

Huile sur toile.
Signée en bas à droite, contresignée au revers de la toile et titrée sur une étiquette au revers du cadre.
46 x 55 cm

80 / 150 €



225

222

François OZENDA (1923-1976)
« ASHE Dessin et fond mercredi soir Commencer jeudi matin à 6 heures Travailler de 1 heure à 2 heure jeudi » (sic.)

Huile sur toile.
Signée en bas à droite.
Titree au dos sur trois pans du châssis.
36 x 27 cm

100 / 200 €

223

Bernard DAMIANO (1923-2000)
Les centaures

Huile sur papier.
Signée et datée en bas à gauche 95.
À vue : 50 x 63 cm

100 / 200 €

224

Yvon GRAC (Né en 1945)
Bouquet de fleurs

Gouache sur papier.
Signée en bas à droite.
À vue : 36 x 24,5 cm

150 / 300 €

225

Yvon GRAC (Né en 1945)
Le port de Villefranche-sur-Mer

Huile sur toile.
Signée en bas à gauche, contresignée et titrée au dos.
50 x 61 cm

800 / 1 000 €

226

Yvon GRAC (Né en 1945)
La principauté de Monaco et ses gratte-ciels

Huile sur toile.
Signée en bas à droite, contresignée et titrée au dos.
73 x 92 cm

1 200 / 1 400 €

227

Yvon GRAC (Né en 1945)
La croisette à Cannes en son mois de mai de festival

Huile sur toile.
Signée en bas à droite, contresignée et titrée au dos.
60 x 73 cm

1 000 / 1 200 €



226

228

François BENZA (1811-1895)
Le monastère de Cimiez

Aquarelle sur papier.
Signée en bas à droite.
À vue : 26 x 35 cm

400 / 600 €



228

229

Emmanuel COSTA (1833-1921)
Pont de Sospel

Aquarelle sur papier.
Signée en bas à droite.
27 x 47 cm

400 / 600 €



229

230

Alexis MOSSA (1844-1926)
Dans les prés de Lingostière

Aquarelle et crayon sur papier.
Signée en bas à gauche, numérotée en haut à droite, inscriptions en bas à droite, titrée et datée au crayon à papier 16/8/1921 au dos.
À vue : 23 x 16 cm

200 / 300 €

231

Gustave Adolphe MOSSA (1883-1971), (attribué à)
Projet d'édification de la fontaine de Gairault

Encre et aquarelle sur papier.
À vue : 46 x 80 cm

400 / 600 €

232

Gustave Adolphe MOSSA (1883-1971)
Auvent au jardin du petit lycée

Aquarelle sur papier.
Signée en bas à gauche et numérotée en bas à droite.
9,5 x 13,5 cm

150 / 200 €

233

Bernard RAMBAUD (Actif XIX^e-XX^e siècle)
La halte des chasseurs alpins

Aquarelle sur papier.
Signée en bas à gauche.
Dans son encadrement et sous verre.
25 x 35 cm

80 / 150 €

234

ANONYME
La descente vers Beaulieu (?)

Aquarelle sur papier.
À vue : 49 x 37 cm

300 / 500 €



234



231



241 (ouvert)

236
Sacha SOSNO (1937-2013)
Tête de la Vénus de Milo

Technique mixte.
 Contresignée en bas à droite, justifiée et datée en bas à gauche HC 25/100
 Mai 2000.
 Dans son encadrement et sous verre.
 31,5 x 21 cm

150 / 300 €

237
Pierre PERRET, successeur de Jérôme MASSIER FILS de 1898 à 1901
Vase en forme de calebasse, à col évasé et à trois anses torsadées appliquées en faïence aux émaux irisés et ors. Il est orné de deux grues volant parmi des bambous.

Signé et situé au dessous « Vallauris ».
 H. : 28 cm
 (Infimes éclats).

100 / 200 €

238
Pierre PERRET, successeur de Jérôme MASSIER FILS de 1898 à 1901
Vase en forme de calebasse, à col évasé et à deux anses torsadées appliquées en faïence aux émaux irisés et ors. Il est orné de feuilles de châtaignier.

Signé et situé au dessous « Vallauris ».
 Ancienne étiquette inscrite à la main au dessous.
 H. : 28 cm
 (Infimes éclats à l'une des anses, au pied et au col).

100 / 200 €

239
A. LOUMANI
Vase de forme ovoïde en verre soufflé de couleur verte et irisée.
 Signé sous la base.
 H. : 31 cm

200 / 300 €



241 (fermé)

240
Claude MONOD (1944-1990)
Verre sur pied haut en verre soufflé épais légèrement bullé.
 Signé sous la base.
 H. : 21 cm

200 / 300 €

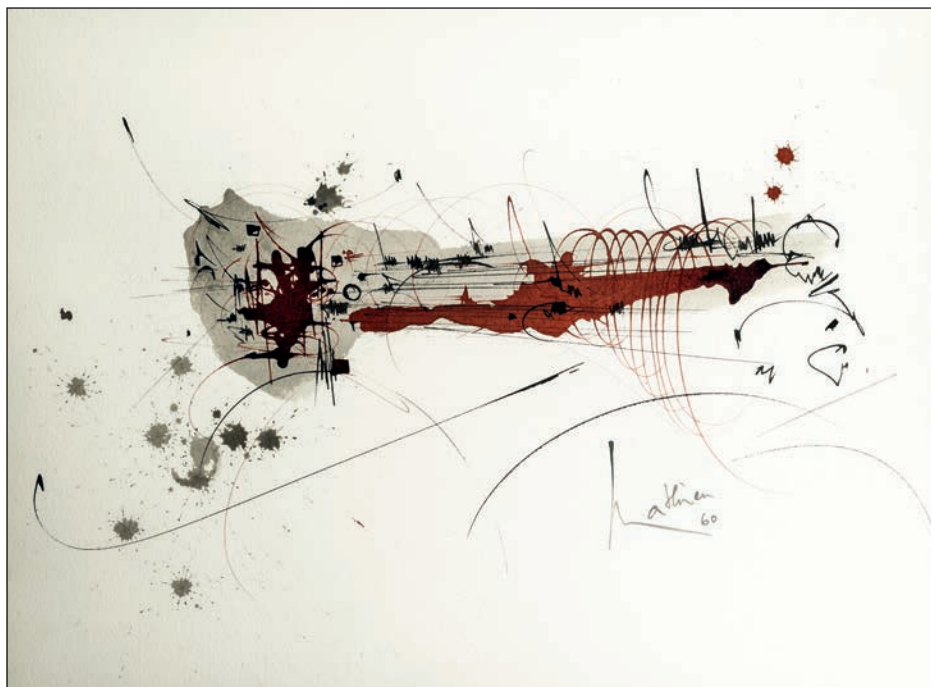
241
MARQUETERIE NIÇOISE
Petit miroir ovale inclinable, beau cadre en bois d'olivier ajouré façon triptyque à décor de médaillons en marqueterie représentant des artisans.
 Marqué « Souvenir de Nice ».
 H. : 46 cm - P. : 27 cm - Ouvert : 34 cm - Fermé : 22 cm (Fente).

300 / 500 €

242
MARQUETERIE NIÇOISE
Porte-document en marqueterie d'olivier à décor d'une paysanne niçoise dans un encadrement, articulation en cuir, intérieur en soie moiré rose.
 Annoté « Nizza » entouré d'un décor de rinceaux au dos.
 31 x 23 cm
 (État d'usage).

150 / 200 €

Art Abstrait et Contemporain



243

243

Georges MATHIEU (1921-2012)

Sans titre.

Encre et encre rouge. Signée et datée 60 en bas à droite.

Dans son encadrement et sous verre.

À vue : 53 x 73 cm

9 500 / 10 000 €

244

René LAUBIES (1924-2006) (Attribué à)

Sans titre

Encre de chine sur papier contrecollée sur carton. Non signée.

À vue : 48,5 x 66 cm

(Pliure et rousseurs).

800 / 1 000 €

245

Yaacov AGAM (Né en 1928)

Sans titre

Sérigraphie. Signée en bas à droite et justifiée 61/200 en bas à gauche.

Dans son encadrement et sous verre.

À vue : 131 x 48 cm

500 / 700 €

246

ERRO (Né en 1932)

Bad man's son

Acrylique sur toile. Contresignée et datée 2009 au dos.

100 x 66 cm

14 000 / 16 000 €

247

SONIC (Né en 1961)

New York City Subway

Peinture en aérosol sur plan de métro new-yorkais.

Signée et datée 2013 en bas à droite.

Dans son encadrement et sous verre.

À vue : 69 x 56 cm

1 200 / 1 500 €



246



249

248

Robert COMBAS (Né en 1957)

Le mannequin contemporain

Sérigraphie avec rehauts de feutre et paillettes. Signée et datée 2008 en bas à droite, justifiée 110/125 en bas à gauche.

100 x 82 cm

2 200 / 2 500 €

249

JONONE (Né en 1963)

Sans titre

Acrylique sur toile. Contresignée et datée 2016 au dos.

78 x 48,5 cm

6 500 / 7 000 €

250

ARMAN (1928-2005)

Sans titre

Inclusion de violon fragmenté en quatre dans résine polyester. Signée en bas à droite. Épreuve d'artiste numérotée II/IV en bas sur le côté droit.

Avec son socle.

Dim. sans le socle : 72 x 25 x 9,5 cm

(Quelques rayures).

8 000 / 10 000 €

251

ARMAN (1928-2005)

Bougeoir aux cuillères

Épreuve en bronze doré. Signée et numérotée 78/99.

37 x 43 cm

2 000 / 2 500 €

252

Philippe BERRY (Né en 1956)

Hippo aux papillons

Épreuve en bronze à patine verte et dorée.

Signée, datée 2014 et numérotée 18/50 sur la terrasse.

23 x 19 cm

1 500 / 2 000 €



250

253

Stéphane BOLONGARO (Né en 1963)

Totor

Sculpture en polyester et plexiglas. Numérotée 1/250.

27 x 16 cm

1 000 / 1 500 €

254

Xavier ALVAREZ (Né en 1949)

La poule

Bronze à patine brune nuancée. Signé et numéroté sur la terrasse 7/8.

60 x 61 x 18 cm

1 300 / 1 500 €

255

Xavier ALVAREZ (Né en 1949)

Eve

Bronze à patine noire. Signé et numéroté à la base 8/8.

Fixé à un socle.

H. totale : 65 cm - H. de la sculpture seule : 59 cm

1 500 / 2 000 €

256

ANONYME (Actif XX^e siècle)

La colonne sans fin

Sculpture en fonte d'aluminium. Signée (illisible) et datée sur le côté 1955.

Fixée à un socle quadrangulaire.

H. : 159,5 cm

Note : Une œuvre qui évoque les productions de Robert Perot ou encore celles du grand sculpteur canadien Armand Vaillancourt.

1 800 / 2 000 €

257

Shepard FAIREY dit OBEY (Né en 1970)

Noise, Little Lions

Impression offset sur pochette de disque vinyle.

Signée et datée 16 en bas à droite, justifiée 145/500 en bas à gauche.

Dans son encadrement et sous verre.

31 x 31 cm

500 / 700 €

Collection de Monsieur A.

Vases Charles Catteau, Kéramis, Amphora & Divers

258

CHARLES CATTEAU (1880-1966) & BOCH FRÈRES LA LOUVIÈRE KÉRAMIS

Petit vase en céramique à corps ovoïde et col cylindrique ouvert. Décor géométrique en émaux vert, bleu et noir.

Marque au revers B.F.K (Boch Frères Kéramis), signé Ct.

Modèle n° D.992.

H. : 18 cm

Bibliographie : Marc Paireon, « Charles Catteau, Art deco ceramics, made in Belgium », Fondation Charles Catteau, Aartselaar, 2006, p. 313.

400 / 500 €



258

259

CHARLES CATTEAU (1880-1966) & BOCH FRÈRES LA LOUVIÈRE

Vase en faïence émaillée à décor de fruits sur fond blanc craquelé.

Cachet de la manufacture BOCH FRÈRES LA LOUVIÈRE, signé Ct.

Modèle n° D.745.

H. : 15 cm

120 / 150 €

260

CHARLES CATTEAU (1880-1966) & BOCH FRÈRES LA LOUVIÈRE KÉRAMIS

Vase en faïence de forme balustre à décor végétal stylisé présentant de hautes réserves animées d'écaillés et une frise de médaillons sur l'épaule, émaux jaunes et bleus sur fond blanc craquelé.

Marque au revers B.F.K (Boch Frères Kéramis) La Louvière Belgique, signé Ch. Catteau. Numéroté 268 et marque K incisée.

Modèle n° D.751.

H. : 27 cm

200 / 300 €



261

261

CHARLES CATTEAU (1880-1966) & BOCH FRÈRES LA LOUVIÈRE KÉRAMIS

Paire de vases en faïence émaillée de forme balustre à décor polychrome de grappes de raisins stylisées dans des frises verticales sur fond blanc craquelé.

Marque au revers B.F.K. (Boch Frères Kéramis) La Louvière Belgique, signé Ch. Catteau. Numérotés 897 en creux.

Modèle n° D.746.

H. : 27 cm

400 / 600 €

262

CHARLES CATTEAU (1880-1966) & BOCH FRÈRES LA LOUVIÈRE

Vase en faïence émaillée de forme balustre orné de bandeaux verticaux à fond turquoise et décor de motifs stylisés polychromes sur fond blanc craquelé.

Cachet de la manufacture BOCH FRÈRES LA LOUVIÈRE, signé Ch. Catteau. Numéroté 897 en creux.

Modèle n° D.947.

H. : 27 cm

100 / 150 €



263

263

CHARLES CATTEAU (1880-1966) & BOCH FRÈRES LA LOUVIÈRE

Vase fuseau à col étroit en faïence émaillée craquelée à décor polychrome de motifs géométriques.

Cachet de la manufacture BOCH FRÈRES LA LOUVIÈRE, signé Ch. Catteau.

Modèle n° D.955.

H. : 32 cm

300 / 400 €

264

CHARLES CATTEAU (1880-1966)

Vase en faïence de forme bouteille à col long et étroit à décor géométrique moderniste dans les tons vert, jaune, bleu et noir.

Signé au revers Ct.

Modèle n° D.873.

H. : 22,5 cm

200 / 300 €



266

265

CHARLES CATTEAU (1880-1966) & BOCH FRÈRES LA LOUVIÈRE
Vase en faïence émaillée de forme ovoïde et large col à décor polychrome de fleurs dans un panier sur fond blanc craquelé.
 Cachet de la manufacture BOCH FRÈRES LA LOUVIÈRE, signé Ct.
 H. : 22 cm
 (Petites fêlures à l'intérieur du col).

150 / 200 €

266

CHARLES CATTEAU (1880-1966) & BOCH FRÈRES LA LOUVIÈRE
Paire de vases de forme balustre au col étroit en faïence émaillée à décor polychrome de fleurs stylisées dans un panier sur fond blanc craquelé.
 Cachet de la manufacture BOCH FRÈRES LA LOUVIÈRE, signés Ct. Numérotés 897 en creux.
 Modèle n° D.944.
 H. : 27 cm

250 / 300 €

267

CHARLES CATTEAU (1880-1966) & BOCH FRÈRES LA LOUVIÈRE
Vase de forme balustre au col étroit en faïence émaillée à décor polychrome de fleurs stylisées dans un panier sur fond blanc craquelé.
 Cachet de la manufacture BOCH FRÈRES LA LOUVIÈRE, signé Ct.
 Numéroté 485 en creux.
 Modèle n° D.944.
 H. : 27 cm

150 / 200 €



272



271

268

CHARLES CATTEAU (1880-1966) & BOCH FRÈRES LA LOUVIÈRE
Important vase de forme balustre en faïence à décor de fleurs dans des médaillons ovales sur fond jaune alternant avec des bandes verticales noires et blanches.
 Cachet de la manufacture BOCH FRÈRES LA LOUVIÈRE, signé Ct.
 Modèle n° D.876.
 H. : 40,5 cm

150 / 200 €

269

CHARLES CATTEAU (1880-1966) & BOCH FRÈRES LA LOUVIÈRE
Vase de forme ovoïde avec long col étroit en faïence à décor de fleurs dans des médaillons ovales sur fond jaune alternant avec des bandes verticales noires et blanches.
 Cachet de la manufacture BOCH FRÈRES LA LOUVIÈRE, signé Ct.
 Modèle n° D.876.
 H. : 21 cm

100 / 150 €

270

CHARLES CATTEAU (1880-1966)
Petit vase de forme ovoïde en faïence à décor de fleurs dans des médaillons ovales sur fond jaune alternant avec des bandes verticales noires et blanches.
 Signé Ct.
 Modèle n° D.876.
 H. : 15 cm

100 / 150 €

271

CHARLES CATTEAU (1880-1966) & BOCH FRÈRES LA LOUVIÈRE
Paire de vases en faïence émaillée de forme balustre à décor polychrome de fleurs sur la panse et de bandes alternées jaunes et noires sur le col. Deux anses de chaque côté de forme géométrique.
 Cachet de la manufacture BOCH FRÈRES LA LOUVIÈRE, signés Ct. Numérotés 822 et 822/2.
 Modèle n° D.1049.
 H. : 32 cm

200 / 300 €

272

CHARLES CATTEAU (1880-1966) & BOCH FRÈRES LA LOUVIÈRE KÉRAMIS
Important vase en faïence de forme balustre allongée à décor végétal stylisé présentant de hautes réserves animées d'écailles et une frise de médaillons sur l'épaule, émaux jaunes et bleus sur fond blanc craquelé.
 Marque au revers B.F.K (Boch Frères Céramis) La Louvière Belgique, signé Ch. Catteau.
 Modèle n° D.751.
 H. : 44,5 cm

200 / 300 €

273

CHARLES CATTEAU (1880-1966) & BOCH FRÈRES LA LOUVIÈRE

Vase en faïence de forme balustre à col évasé et décor de fleurs polychromes et motifs stylisés.

Cachet de la manufacture BOCH FRÈRES LA LOUVIÈRE, signé Ct.

Numéroté 611 et marque K en creux.

Modèle n° D.870.

H. : 42 cm

150 / 200 €

274

CHARLES CATTEAU (1880-1966) & BOCH FRÈRES LA LOUVIÈRE

Coupe de fruits sur talon en faïence émaillée à décor de fruits sur le pourtour et au centre de la coupe sur fond blanc craquelé. Le bord peint d'un liseré bleu.

Cachet de la manufacture BOCH FRÈRES LA LOUVIÈRE, signé Ct. Numéroté 952 en creux.

Modèle n° D.745.

H. : 11 cm - Diam. : 27.5 cm

(Légère décoloration au niveau du bord).

150 / 200 €

275

CHARLES CATTEAU (1880-1966) & BOCH FRÈRES LA LOUVIÈRE

Paire de vases en faïence émaillée à décor polychrome de fleurs stylisées dans des frises verticales sur fond blanc craquelé.

Cachet de la manufacture BOCH FRÈRES LA LOUVIÈRE, signé Ct. Numérotés 805 en creux.

Modèle n° D.704.

H. : 32 cm

(Petits défauts de cuisson au niveau du col).

300 / 400 €

276

CHARLES CATTEAU (1880-1966) & BOCH FRÈRES LA LOUVIÈRE

Vase en faïence émaillée à décor polychrome de fleurs stylisées dans des frises verticales sur fond blanc craquelé.

Marque au revers illisible.

H. : 24 cm

150 / 200 €

277

CHARLES CATTEAU (1880-1966) & BOCH FRÈRES LA LOUVIÈRE

Petit vase en faïence émaillée de forme boule à décor de motifs géométriques dans des bandeaux verticaux sur fond blanc craquelé.

Cachet de la manufacture BOCH FRÈRES LA LOUVIÈRE, signé Ch. Catteau.

Numéroté 1001 ? et marque K en creux.

Modèle n° D.952.

H. : 15 cm

150 / 200 €

278

CHARLES CATTEAU (1880-1966)

Paire de vases en faïence émaillée à décor de fruits et rubans bleus sur fond blanc craquelé.

Signés Ct. au revers.

Modèle n° D.745.

H. : 33 cm

300 / 400 €

279

CHARLES CATTEAU (1880-1966) & BOCH FRÈRES LA LOUVIÈRE KÉRAMIS

Vase en grès émaillé à décor bicolore brun de feuilles de maïs séchées stylisées sur fond blanc craquelé.

Cachet de la manufacture BOCH FRÈRES LA LOUVIÈRE, signé Ch. Catteau.

Numéroté 909 et marque Grès Kéramis incisée.

Modèle n° D.775.

H. : 28 cm

Bibliographie : Marc Pairon, « Charles Catteau, Art deco ceramics, made in Belgium », Fondation Charles Catteau, Aartselaar, 2006, p. 650.

300 / 400 €

280

CHARLES CATTEAU (1880-1966) & BOCH FRÈRES LA LOUVIÈRE

Vase en faïence émaillée de forme ovoïde à col annulaire ras et décor de motifs floraux stylisés sur fond blanc craquelé.

Cachet de la manufacture BOCH FRÈRES LA LOUVIÈRE, signé Ch. Catteau.

Numéroté 1046 en creux.

Modèle n° D.946.

H. : 29 cm

(Petits défauts de cuisson).

Bibliographie : Décor similaire reproduit dans l'ouvrage de Marc Pairon, « Charles Catteau, Art deco ceramics, made in Belgium », Fondation Charles Catteau, Aartselaar, 2006, p.208 et dans le catalogue « Catteau, donation Claire de Pauw, Marcel Stal » p.43.

150 / 200 €

281

CHARLES CATTEAU (1880-1966) & BOCH FRÈRES LA LOUVIÈRE

Vase en faïence émaillée de forme ovoïde à décor polychrome de fleurs stylisées dans des frises verticales sur fond blanc craquelé.

Cachet de la manufacture BOCH FRÈRES LA LOUVIÈRE, signé Ct.

Modèle n° D.704.

H. : 17 cm

(Petits défauts de cuisson au niveau du col).

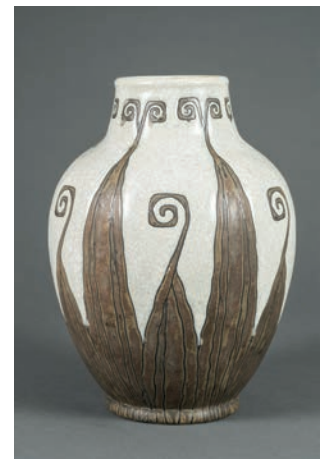
150 / 200 €



275



278



279



287

282

BOCH FRÈRES LA LOUVIÈRE

Cache-pot en faïence émaillée de forme boule à décor floral dans des médaillons. Cachet de la manufacture BOCH FRÈRES LA LOUVIÈRE. Numéroté. Modèle n° D.1113. H. : 21 cm

150 / 200 €

283

BOCH FRÈRES LA LOUVIÈRE

Vase en grès émaillé de forme boule à décor de fleurs sur fond taupe dans des médaillons irréguliers sur fond blanc craquelé. Cachet de la manufacture BOCH FRÈRES LA LOUVIÈRE. Numéroté 688 en creux. Modèle n° D.1914. H. : 13 cm

150 / 200 €

284

BOCH FRÈRES LA LOUVIÈRE

Vase en faïence émaillée à décor tournant de fleurs stylisées dans des réserves triangulaires en chute du col et en naissance de la base sur fond blanc craquelé. Cachet de la manufacture BOCH FRÈRES LA LOUVIÈRE. Modèle n° D.1101. H. : 28 cm

150 / 200 €



285



286



292

285

BOCH FRÈRES LA LOUVIÈRE

Vase en faïence émaillée à décor géométrique de style art déco sur fond blanc craquelé. Cachet de la manufacture BOCH FRÈRES LA LOUVIÈRE. Numéroté 895 en creux. Modèle n° D.1210. H. : 29 cm (Petits défauts de cuisson).

200 / 250 €

286

BOCH FRÈRES LA LOUVIÈRE

Vase en faïence émaillée et craquelée de forme balustre à col évasé et décor de fleurs stylisées polychromes sur le pourtour de la panse. Cachet de la manufacture BOCH FRÈRES LA LOUVIÈRE. Numéroté 806 en creux. H. : 27 cm

200 / 250 €

287

BOCH FRÈRES LA LOUVIÈRE

Ensemble en faïence comprenant une saucière, un plat rond, un plat ovale, une coupe sur piedouche et une soupière à décor polychrome d'un oiseau dans un médaillon fleuri et cornes d'abondance, contours à filets marron et bandes jaunes. Cachet de la manufacture BOCH FRÈRES LA LOUVIÈRE. Modèle n°1094. Dim. coupe : 5 x 22,3 cm - Dim. soupière : 10,5 x 25 cm. Dim. saucière : 7 x 25 cm - Dim. plat ovale : 37 x 30 cm. Diam. plat rond : 27,5 cm

200 / 300 €

288

BOCH FRÈRES LA LOUVIÈRE

Petit vase en faïence émaillée à décor polychrome de fleurs stylisées dans un panier sur fond blanc craquelé. Cachet de la manufacture BOCH FRÈRES LA LOUVIÈRE. H. : 18 cm

100 / 150 €

289

BOCH FRÈRES LA LOUVIÈRE

Petit vase en faïence émaillée à décor polychrome de fleurs stylisées dans un panier sur fond blanc craquelé. Non signé. H. : 12 cm

100 / 150 €



290

290

BOCH FRÈRES LA LOUVIÈRE

Important vase en faïence de forme balustre à décor de bandes verticales ornées de fleurs stylisées sur fond jaune. Les anses de forme géométrique.

Cachet de la manufacture BOCH FRÈRES LA LOUVIÈRE.

Modèle Olga n° D.788.

H. : 29 cm

200 / 250 €



293

291

BOCH FRÈRES LA LOUVIÈRE

Vase en faïence émaillée de forme obus à décor de branches fleuries stylisées dans des bandes verticales alternées noires et vertes.

Marque au revers B.F.

Modèle n° D.787.

H. : 29 cm

150 / 200 €

292

BOCH FRÈRES LA LOUVIÈRE

Paire de vases de forme balustre en faïence émaillée à décor de fleurs stylisées sur fond blanc craquelé.

Cachet de la manufacture BOCH FRÈRES LA LOUVIÈRE. Numérotés 722 en creux.

H. : 29 cm

300 / 400 €

293

BOCH FRÈRES LA LOUVIÈRE

Vase en faïence émaillée de forme ovoïde à décor de fleurs stylisées sur fond blanc craquelé.

Cachet de la manufacture BOCH FRÈRES LA LOUVIÈRE, signé Ch. Catteau.

Modèle n° D.957.

H. : 30 cm

(Restauration).

200 / 250 €

294

BOCH FRÈRES LA LOUVIÈRE

Vases en faïence émaillée de forme ovoïde à décor de fleurs polychromes pouvant former paire.

Cachet de la manufacture BOCH FRÈRES LA LOUVIÈRE, l'un numéroté 899 en creux.

Modèle n° D.2813.

H. : 27 cm

(Petits défauts de cuisson).

200 / 250 €



295

295

BOCH FRÈRES LA LOUVIÈRE

Paire de vases en faïence à décor de fleurs polychromes sur un fond alterné de bandes verticales jaunes et noires.

Cachet de la manufacture BOCH FRÈRES LA LOUVIÈRE. Numérotés 723 en creux.

Modèle n° D.681.

H. : 34 cm

200 / 300 €

296

BOCH FRÈRES LA LOUVIÈRE

Vase en faïence de forme balustre à décor de fleurs polychromes sur un fond alterné de bandes verticales jaunes et noires.

Cachet de la manufacture BOCH FRÈRES LA LOUVIÈRE.

Modèle n° D.681.

H. : 22 cm

(Restauration au col, petit éclat à la base).

100 / 150 €

297

BOCH FRÈRES LA LOUVIÈRE

Petit vase en faïence émaillée de forme balustre à décor de fleurs stylisées dans les tons ocre et noir sur fond blanc craquelé.

Cachet de la manufacture BOCH FRÈRES LA LOUVIÈRE. Numéroté 38.

Modèle n° D.1173.

H. : 19 cm

150 / 200 €



294



301

298

BOCH FRÈRES LA LOUVIÈRE

Vase fuseau en faïence émaillée orné de fleurs stylisées dans les tons ocre, manganèse et noir sur fond blanc craquelé.

Cachet de la manufacture BOCH FRÈRES LA LOUVIÈRE. Numéroté 992 en creux. Modèle n° D.1065.

H. : 32 cm

250 / 300 €



298

299

BOCH FRÈRES LA LOUVIÈRE

Vase en faïence émaillée de forme amphore orné de motifs stylisés dans les tons ocre, manganèse et noir sur fond blanc craquelé.

Cachet de la manufacture BOCH FRÈRES LA LOUVIÈRE.

Modèle n° D.1065.

H. : 31 cm

250 / 300 €

300

BOCH FRÈRES LA LOUVIÈRE

Petit vase en faïence émaillée à décor de bandes verticales stylisées bleues et jaunes sur fond blanc craquelé.

Cachet de la manufacture BOCH FRÈRES LA LOUVIÈRE. Numéroté 299 en creux.

H. : 16 cm

100 / 150 €

301

BOCH FRÈRES LA LOUVIÈRE

Vase en faïence émaillée craquelée de forme ovoïde à décor de daims et guirlandes stylisées à la base et sur le col.

Numéroté 22. Non signé.

H. : 31 cm

500 / 700 €

302

BOCH FRÈRES LA LOUVIÈRE

Petit vase en faïence de forme boule à col large et décor de fleurs polychromes sur la panse.

Cachet de la manufacture BOCH FRÈRES LA LOUVIÈRE. Numéroté 612 en creux. Modèle n° D.1081.

H. : 17 cm

150 / 200 €

303

BOCH FRÈRES LA LOUVIÈRE

Petit vase en faïence émaillée de forme balustrade à décor de motifs stylisés jaune et orange sur fond blanc craquelé.

Cachet de la manufacture BOCH FRÈRES LA LOUVIÈRE. Numéroté 481 en creux.

H. : 16 cm

150 / 200 €



299



304

304

BOCH FRÈRES LA LOUVIÈRE

Paire de vases en faïence émaillée de forme ovoïde à col annulaire ras à décor tournant de grandes fleurs stylisées sur le pourtour de la panse sur fond blanc craquelé.

Cachet de la manufacture BOCH FRÈRES LA LOUVIÈRE.

Modèle n° D.1122.

H. : 32 cm

(Petits défauts de cuisson sur l'un).

250 / 300 €

305

BOCH FRÈRES LA LOUVIÈRE

Paire de vases en faïence émaillée de forme amphore ornée de bandes verticales à décor de motifs stylisés polychromes sur fond blanc craquelé.

Cachet de la manufacture BOCH FRÈRES LA LOUVIÈRE. Numéroté 897 en creux.

H. : 27 cm

(Petits éclats à la base de l'un).

200 / 300 €

306

BOCH FRÈRES LA LOUVIÈRE

Vase en faïence émaillée de forme boule à décor d'un bouquet de fleurs sur la panse et de bandes verticales dans les tons turquoise sur fond blanc craquelé.

Cachet de la manufacture BOCH FRÈRES LA LOUVIÈRE. Numéroté 894 en creux.

H. : 24 cm

200 / 300 €

307

BOCH FRÈRES LA LOUVIÈRE

Vase de forme balustre émaillé et craquelé blanc.

Cachet de la manufacture BOCH FRÈRES LA LOUVIÈRE. Numéroté 485 en creux.

H. : 28 cm

80 / 100 €

308

BOCH FRÈRES LA LOUVIÈRE KÉRAMIS

Vase en faïence émaillée craquelée de forme balustre uni bleu.

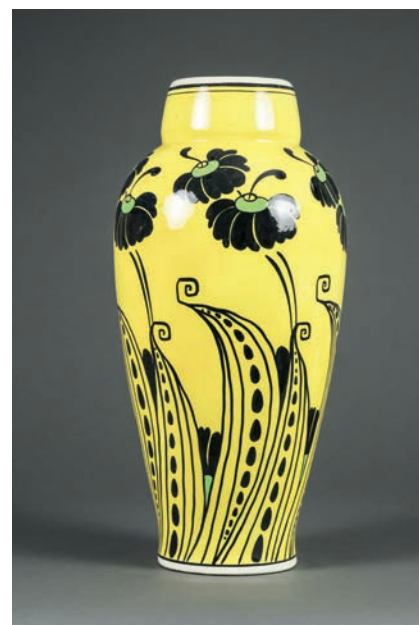
Cachet de la manufacture BOCH FRÈRES LA LOUVIÈRE. Numéroté 1000 et marque K incisée.

H. : 19 cm

80 / 100 €



305



310

309

BOCH FRÈRES LA LOUVIÈRE KÉRAMIS

Vase en grès de forme balustre marron à décor de végétaux dans une frise sur le pourtour de la panse.

Cachet de la manufacture BOCH FRÈRES LA LOUVIÈRE, marque incisée Grès Kéramis et numéroté 896.

Modèle n° D.622.

H. : 27 cm

250 / 300 €

310

BOCH FRÈRES LA LOUVIÈRE KÉRAMIS

Vase en faïence de forme balustre à décor de fleurs et feuilles de maïs polychromes sur fond jaune.

Marque au revers B.F.K. (Boch Frères Kéramis). Numéroté 762 en creux.

H. : 40 cm

200 / 250 €

311

BOCH FRÈRES LA LOUVIÈRE KÉRAMIS

Vase en faïence de forme balustre à col étroit et décor de bandes verticales ornées de fleurs stylisées sur fond jaune.

Cachet de la manufacture BOCH FRÈRES LA LOUVIÈRE, B.F.K. (Boch Frères Kéramis).

Modèle Olga n° D.788.

H. : 24 cm

150 / 200 €



306



313

312

BOCH FRÈRES LA LOUVIÈRE KÉRAMIS

Vase en faïence de forme ovoïde à col étroit et décor de bandes verticales ornées de fleurs stylisées sur fond jaune.

Marque au revers B.F.K (Boch Frères Céramis).

Modèle Olga n° D.788.

H. : 21 cm

150 / 200 €

313

BOCH FRÈRES LA LOUVIÈRE KÉRAMIS

Vase en grès de forme ovoïde à décor floral polychrome stylisé.

Cachet de la manufacture BOCH FRÈRES LA LOUVIÈRE, marque incisée Grès Céramis et numéroté 886.

Modèle n° D.1211.

H. : 22 cm

200 / 250 €

314

BOCH FRÈRES LA LOUVIÈRE KÉRAMIS

Vase en faïence émaillée de forme balustre à décor de branches fleuries stylisées dans des bandes verticales alternées noires et vertes.

Cachet de la manufacture BOCH FRÈRES LA LOUVIÈRE et marque K incisée.

H. : 29 cm

150 / 200 €

315

BOCH FRÈRES LA LOUVIÈRE KÉRAMIS

Vase en faïence de forme balustre à décor de fleurs polychromes sur un fond alterné de bandes verticales jaunes et noires.

Cachet de la manufacture BOCH FRÈRES LA LOUVIÈRE, marque K incisée et tamponnée. Numéroté 611 en creux.

Modèle n° D.681.

H. : 41 cm

150 / 200 €

316

BOCH FRÈRES LA LOUVIÈRE KÉRAMIS

Vase en faïence émaillée de forme balustre à décor flammé bleu.

Cachet de la manufacture BOCH FRÈRES LA LOUVIÈRE. Numéroté 267 en creux, marque K incisée.

H. : 35 cm

200 / 250 €

317

BOCH FRÈRES LA LOUVIÈRE KÉRAMIS

Vase en grès de forme balustre blanc et orangé.

Marque au revers B.F.K (Boch Frères Céramis). Numéroté 2124.

H. : 27 cm

100 / 150 €

318

KÉRAMIS

Cache-pot en faïence émaillée de forme boule à décor tournant de fleurs stylisées en gros plan sur fond bleu pâle.

Cachet de la manufacture KÉRAMIS, porte les références 242 CK 2R.

Modèle n° D.2075.

H. : 20 cm

150 / 200 €



316



319

319

KÉRAMIS

Paire de vases en faïence de forme balustre à décor de fleurs et feuillages polychromes.

Cachet de la manufacture KÉRAMIS. Numérotés 20 et 33.

Modèle n° D.1428.

H. : 27 cm

200 / 250 €

320

KÉRAMIS

Vase en faïence à panse renflée et large col à décor de grosses fleurs polychromes stylisées sur un fond noir.

Cachet de la manufacture KÉRAMIS.

Modèle n° D.1651.

H. : 20,5 cm

100 / 150 €

321

KÉRAMIS

Vase en faïence émaillée de forme balustre à décor tournant dans le goût Iznik sur fond blanc craquelé.

Cachet de la manufacture KÉRAMIS. Numéroté 4.

Modèle n° D.69.

H. : 22 cm

150 / 200 €

322

KÉRAMIS

Vase en faïence émaillée de forme boule à décor tournant dans le goût Iznik sur fond blanc craquelé.

Cachet de la manufacture KÉRAMIS. Numéroté 22.

Modèle n° D.69.

H. : 22 cm

150 / 200 €

323

KÉRAMIS

Vase en faïence émaillée à décor de fleurs polychromes dans des bandes verticales noires sur fond blanc craquelé.

Cachet de la manufacture KÉRAMIS. Numéroté 1046.

Modèle n° D.2333.

H. : 23 cm

200 / 250 €



323

324

KÉRAMIS

Vase en faïence émaillée de forme balustre à col annulaire ras à décor de fleurs et feuilles stylisées polychromes.

Cachet de la manufacture KÉRAMIS.

Modèle n° D.1852.

H. : 26 cm

150 / 200 €

325

KÉRAMIS

Vase en faïence émaillée de forme ovoïde à décor tournant dans le goût Iznik sur fond blanc craquelé.

Cachet de la manufacture KÉRAMIS.

Modèle n° D.69.

H. : 30 cm

200 / 250 €



325



326

326

KÉRAMIS

Vase en faïence émaillée de forme ovoïde à décor floral dans un encadrement ovale, fond animé d'écailles vertes et bleues.

Cachet de la manufacture KÉRAMIS.

Modèle n° D.2208.

H. : 27 cm

200 / 250 €

327

KÉRAMIS

Paire de vases en faïence émaillée à décor tournant stylisé d'épis de blé sur fond blanc craquelé.

Numérotés au revers 1042 et 804.

H. : 30 cm

(Petits cheveux au col de l'un et défauts de cuisson sur les deux).

200 / 300 €

328

KÉRAMIS

Vase en faïence émaillée de forme boule à col large et décor de grosses fleurs polychromes sur fond brun.

Cachet de la manufacture KÉRAMIS.

Modèle n° D.2246.

H. : 16 cm

150 / 200 €

329

KÉRAMIS

Vase en faïence émaillée de forme boule à décor de fleurs stylisées dans les tons ocre et noir sur fond blanc craquelé.

Cachet de la manufacture KÉRAMIS. Numéroté 894 en creux.

Modèle n° D.1173.

H. : 24 cm

200 / 250 €

330

KÉRAMIS

Paire de vases en faïence émaillée de forme amphore à décor de fleurs stylisées dans les tons ocre et noir sur fond blanc craquelé.

Cachet de la manufacture KÉRAMIS. Numéroté 801 en creux.

Modèle n° D.1173.

H. : 30 cm

250 / 300 €



334



329



327

331

KÉRAMIS

Vase en faïence émaillée à panse renflée et large col à décor de grosses fleurs polychromes stylisées sur un fond noir.

Cachet de la manufacture KÉRAMIS.

Modèle n° D.1651.

H. : 16 cm

100 / 150 €

332

KÉRAMIS

Petit vase en faïence émaillée de forme ovoïde à décor tournant stylisé d'épis de blé sur fond blanc craquelé.

Numéroté au revers 1042 et gravé 678K.

H. : 16 cm

(Légère décoloration de la peinture au niveau du col).

100 / 150 €

333

KÉRAMIS

Vase de forme balustre à col annulaire ras et décor tournant stylisé d'épis de blé sur fond blanc craquelé.

Marque K incisée. Numéroté 1042 et 960/2.

H. : 31 cm

100 / 150 €

334

MAURICE DUFRÈNE (1876-1955)
& KÉRAMIS LA LOUVIÈRE POUR LA MAÎTRISE
(Atelier d'Art des Galeries Lafayette)

Vase en faïence émaillée de forme balustre à col renflé et décor de fleurs stylisées polychromes dans des réserves sur fond blanc craquelé.

Marqué au revers : « La Maîtrise », fabriqué à Kéramis la Louvière (Belgique) M. Dufrene.

Modèle n° D.711.

H. : 27 cm

150 / 200 €

335

VITTORIO BONUZZI & KÉRAMIS

Vase en faïence de forme ovoïde à col étroit, à décor de fruits et fleurs polychromes.

Cachet de la manufacture KÉRAMIS, signé V.B (Vittorio Bonuzzi). Numéroté 1046 en creux.

Modèle n° D.1854.

H. : 22 cm

100 / 120 €

336

ÉMAUX DE LOUVIÈRE

Petit vase en faïence émaillée à décor d'oiseaux et branches fleuries dans un cartouche encadré par des frises à motif floral.

Cachet estampé Emaux de Louvière et cachet MC 458.

H. : 20 cm

150 / 200 €

337

IMPERIAL AMPHORA

Paire de petits vases bilobés en faïence à décor de branches fleuries émaillées. Cachet de la manufacture IMPERIAL AMPHORA, Émile Laget, décoré à la main, modèle déposé Czechoslovakia. Modèle déposé Allemagne pour l'autre. Numéroté 15931 en creux pour l'un.
H. : 16 cm

80 / 100 €

338

IMPERIAL AMPHORA

Vase en faïence de forme ovoïde à décor émaillé d'une paysanne portant des paniers remplis de victuailles dans un médaillon ovale. Cachet de la manufacture IMPERIAL AMPHORA, Émile Laget, décoré à la main, modèle déposé Czechoslovakia. Numéroté 31127 en creux.
H. : 27 cm

80 / 100 €

339

IMPERIAL AMPHORA

Vase en faïence à deux anses à décor d'une frise géométrique émaillée. Cachet de la manufacture IMPERIAL AMPHORA, Émile Laget, décoré à la main, modèle déposé Czechoslovakia.
H. : 11 cm

60 / 80 €

340

IMPERIAL AMPHORA

Verseuse en faïence à décor d'une frise florale émaillée sur la panse. Cachet de la manufacture IMPERIAL AMPHORA, Émile Laget, décoré à la main, modèle déposé Czechoslovakia. Numéroté 15939 en creux.
H. : 22 cm

50 / 80 €

341

IMPERIAL AMPHORA

Vase en faïence de forme boule à décor émaillé de papillons et branches fleuries. Cachet de la manufacture IMPERIAL AMPHORA, Émile Laget, décoré à la main, modèle déposé Czechoslovakia. Numéroté 15903 en creux.
H. : 30 cm

150 / 200 €

342

IMPERIAL AMPHORA

Grand vase en faïence polychrome à deux anses à décor de danseurs sur la panse. Cachet de la manufacture IMPERIAL AMPHORA, Émile Laget, décoré à la main, modèle déposé Czechoslovakia. Numéroté.
H. : 35 cm

150 / 200 €

343

AMPHORA

Vase en faïence de forme ovoïde à décor floral émaillé dans une frise sur le pourtour de la panse. Cachet de la manufacture AMPHORA. Numéroté 15089 en creux.
H. : 27 cm

80 / 100 €

344

AMPHORA

Vase en faïence de forme balustre à décor de canards en plein vol émaillés dans une frise stylisée. Cachet de la manufacture AMPHORA. Numéroté 15088 en creux. Annotations au revers : « Pierrette et Antoine Surdi, souvenir des noces d'argent, 29 août 1936 ».
H. : 31 cm

80 / 100 €

345

AMPHORA

Vase en faïence de forme amphore à décor d'un coq émaillé polychrome et de frises stylisées sur le pourtour de la panse et le col. Cachet de la manufacture AMPHORA. Numéroté 15083 ? en creux.
H. : 34 cm

100 / 150 €

346

AMPHORA

Vase en faïence de forme ovoïde à décor d'un bouquet de fleurs stylisé émaillé. Cachet de la manufacture AMPHORA. Numéroté 13289 en creux.
H. : 22 cm

80 / 100 €

347

AMPHORA

Vase en faïence de forme balustre à deux anses à décor d'oiseaux émaillés et branches fleuries. Cachet de la manufacture AMPHORA. Numéroté 15897 ? en creux.
H. : 36 cm

80 / 100 €

348

AMPHORA

Vase en faïence à deux anses à décor émaillé polychrome d'oiseaux volant. Cachet de la manufacture AMPHORA. Numéroté 12190 en creux et 3014.
H. : 27 cm

50 / 80 €



341



342



345



354

349

AMPHORA

Vase en faïence de forme ovoïde à décor émaillé d'un oiseau dans une frise stylisée.

Cachet de la manufacture AMPHORA. Numéroté 508 en creux.

H. : 31 cm

100 / 150 €

350

AMPHORA

Verseuse en faïence à décor floral émaillé.

Cachet de la manufacture AMPHORA. Numéroté 15288 en creux.

H. : 27 cm

50 / 80 €



349



352

351

AMPHORA

Vase en faïence de forme balustre à deux anses à décor émaillé de grues dans un paysage lacustre.

Cachet de la manufacture AMPHORA. Numéroté 13401 en creux.

H. : 28 cm

80 / 100 €

352

AMPHORA

Vase en faïence de forme balustre à décor émaillé d'un aigle les ailes déployées dans une frise à motifs stylisés.

Cachet de la manufacture AMPHORA. Numéroté 3157.

H. : 43 cm

100 / 150 €

353

AMPHORA

Cachet de la manufacture AMPHORA. Numéroté 15899 en creux et 1706.

H. : 31 cm

100 / 150 €

354

AMPHORA

Importante verseuse en faïence à décor émaillé d'un cavalier dans un décor d'étoiles. Cachet de la manufacture AMPHORA. Numéroté 11881 en creux.

H. : 36 cm

150 / 200 €

355

AMPHORA

Petit vase à deux anses en faïence à décor émaillé polychrome d'un oiseau en plein vol. Cachet de la manufacture AMPHORA. Numéroté 12195 en creux.

H. : 16 cm

50 / 80 €

356

AMPHORA

Important vase en faïence de forme balustre à décor d'un bouquet floral émaillé et d'une frise stylisée à la base et sur le pourtour du col. Le bord du col de couleur bleue émaillé.

Cachet de la manufacture AMPHORA. Numéroté 15215 en creux et 1796.

H. : 39 cm

80 / 100 €

357

AMPHORA

Paire de vases en faïence de forme ovoïde à décor de frises florales émaillées.

Cachet de la manufacture AMPHORA. Numérotés au revers.

H. : 35 cm

100 / 150 €

358

REVERNAY

Petit vase en grès de forme boule à décor de motifs stylisés polychromes. Marque REVERNAY gravée dans la pâte au revers.

N° de forme : 153. N° de décor : 33 b

H. : 16 cm

100 / 150 €

359

Vase en faïence émaillée et craquelée à deux anses à décor polychromes de motifs stylisés.

Cachet au revers AMC. Numéroté 714 B.

Vers 1930

H. : 18 cm

80 / 100 €

360

GRÈS D'ALSACE

Ensemble comprenant cinq vases et deux pichets en grès d'Alsace à décor de motifs floraux, grappes de raisins et feuilles de vigne sur un fond bleu-marine. Marques au revers.

H. du plus grand : 37 cm

80 / 100 €



363

361

Fusil oriental à décor d'incrustation de nacre et plaques de laiton.

Inde ?, fin du XIX^e siècle.

L. : 142 cm

(Usures, manques, accidents).

362

IRAN

Vase de forme ovoïde en céramique émaillée polychrome à décor floral et de personnages.

Période Qajar, fin du XIX^e siècle.

H. : 27 cm

(Nombreux éclats à la base).

363

IRAN

Deux cerfs

Bronzes à patine brune et à décor ciselé de frises stylisées et rinceaux.

Période Qajar, XIX^e siècle.

Dim. : 32,5 x 24 cm - 31,5 x 24 cm

(Légère usure du décor).

800 / 1 000 €

150 / 200 €

3 000 / 4 000 €



361



364

364

ITALIE

Ensemble de deux broderies polychromes en relief à décor floral. Les motifs sont brodés en cannetille et fils d'argent sur fond de soie rouge. Encadrés.
Italie, XVIII^e siècle.
À vue : 41 x 27,5 cm
(État d'usage).

500 / 600 €

365

ITALIE, Nove Di Bassano

Paire d'assiettes à bord festonné en faïence à décor polychrome de fleurs et de fruits. Marque « F » aux dessous.
Époque XVIII^e siècle.
Diam. : 24,3 cm
(Infimes égrenures).

300 / 400 €



374

366

ITALIE, Nove Di Bassano

Suite de deux présentoirs en faïence à bord festonné, l'un à décor de bouquets de fleurs, l'autre de fleurs et d'architectures.
Époque XVIII^e siècle.
Diam. : 22,5 cm
(Quelques égrenures).

300 / 400 €

367

ITALIE, Centre

Assiette circulaire en faïence à décor polychrome de fleurs.
Époque XVIII^e siècle.
Diam. : 23,3 cm
(Égrenures).

80 / 100 €

368

PAVIE

Assiette en faïence à décor polychrome d'un fantassin à la pique et au morion dans des ruines.
Époque XVIII^e siècle.
Diam. : 26 cm
(Égrenures).

400 / 500 €

369

ITALIE, Ligurie (?)

Assiette à bord festonné en faïence à décor de fleurs et d'un oiseau.
Époque XVIII^e siècle
Diam. : 24,2 cm
(Cheveux, percement double pour suspension avec attache).

80 / 100 €

370

DOCCIA, Manufacture de Ginori

Assiette à bord festonné en faïence à décor polychrome de roses et d'un entrelac de guirlandes et rubans.
Époque fin du XVIII^e siècle.
Diam. : 23,8 cm
(Quelques rayures).

100 / 120 €

371

DOCCIA, Manufacture de Ginori

Assiette à bord festonné en porcelaine à décor polychrome de fleurs.
Époque fin du XVIII^e siècle.
Diam. : 23 cm
(Éclat et cheveu).

100 / 150 €



368

372

ITALIE, Nove Di Bassano

Présentoir en faïence à décor polychrome de fleurs et d'un lapin.
Italie, XVIII^e siècle.
Diam. : 24,8 cm
(Infimes égrenures).

80 / 120 €

373

DOCCIA

Assiette à bord festonné en faïence à décor polychrome de fleurs.
Époque XVIII^e siècle.
Diam. : 25,8 cm
(Égrenures).

80 / 120 €

374

NEVERS

Vase de forme balustre sur piédouche en faïence à deux anses en forme de corde tressée à décor à la bougie sur fond bleu.
Nevers, probablement XVII^e siècle.
H : 41 cm
(Restaurations, légères égrenures au col et au pied).

600 / 800 €

375

SAINT-CLOUD

Éléments de coutellerie dépareillés, manches et prises en porcelaine tendre décorés de festons en camaïeu bleu, composés de :
- 4 couteaux au modèle.
- 2 couteaux au modèle.
- 2 autres couteaux au modèle.
- 2 pics à deux dents au modèle.
- 1 fourchette, 1 pic à deux dents et 2 couteaux dépareillés.
Total de 14 pièces.
France, Manufacture de Saint-Cloud, époque XVIII^e siècle.
L. (le plus grand) : 29 cm

800 / 1 200 €



376

Pendule dite « lyre » en bronze finement ciselé ou doré et marbre blanc de Carrare. À l'amortissement un bouquet de soleils symbolisant le jour flanqué de têtes d'aigles soutenant une guirlande fleurie et feuillagée, les montants ajourés agrémentés de rangs de perles et feuilles de laurier, base ovalisée à guirlandes de lierre et bas-relief de putti jouant dans des nuées dans le goût de Clodion, petits pieds pastilles moletés.

Le cadran annulaire émaillé blanc, signé « Gojard à Paris », indique les heures alternées de fleurs de lys, les minutes et les quantités en chiffres arabes. Balancier suspendu animé par renvoi inversé.

Époque Louis XVI, XVIII^e siècle.

H. : 64 cm - L. : 24 cm - P. : 12 cm

(Fêlure au bas-relief).

Note :

Modèle de luxe, ce type de pendule se trouve dans la majeure partie des collections royales européennes et dans les principaux musées.

Une pendule similaire se trouve au Château de Pavlovsk dans le cabinet des tapisseries : Cf. A. Koutchoumov : *Pavlovsk, le Palais et le Parc*, édition d'art Aurore, Leningrad 1976, p.61 Illustration 34, p.67 Illustration 40.

Voir également : Tardy, « La Pendule française », 1974, tome II p.80 et suivantes.

18 000 / 20 000 €



377

377

Commode Louis XV de forme tombeau en placage de bois de violette ouvrant à trois rangs de tiroirs en façade et reposant sur deux pieds sabots à l'avant et deux pieds droits à l'arrière. Garniture en bronze doré et ciselé à décor rocaille. Dessus de marbre rouge brun veiné blanc. Époque XVIII^e siècle. 86 x 129 x 59 cm (Manques, nombreux sautes de placage, estompage de la dorure du bronze, désolidarisation des bronzes sur les pieds avant).

800 / 1 000 €

378

NAPOLEONICA

Rare diplôme sur parchemin conférant le titre de Lieutenant de l'Empire au Sieur Cacqueray de Pleine-Sevette. Décret du 11 juillet 1810. Signé de la main de Napoléon I^{er}. Présenté dans un encadrement ancien et sous verre. À vue : 45 x 61 cm (Rousseurs). **Comparaison :** Pour un diplôme du même type mais décerné au Sieur BERTET, voir Coutau-Bégarie, 03/03/2006, lot 307.

1 000 / 1 500 €



381

379

NAPOLEONICA

Lit pliant et de camp par Desouches, grand modèle, fournisseur de l'empereur Napoléon I^{er}, de ses maréchaux et officiers. En fer forgé, à six pieds à roulettes d'origine. Tête et pied de lit à huit barreaux (dix chaque si l'on compte les montants), munis de compas / équerres doré(e) pliant(els) pour rigidifier l'ensemble, surmontés aux quatre coins de quatre pommeaux en oignon en laiton doré. Cadre pliant aux extrémités et au centre, à une tête de vis marquée en arc de cercle « DESOUCHES A PARIS ». France, époque XIX^e siècle, très vraisemblablement d'époque Napoléon III contrairement aux modèles vus aux enchères d'accoutumée. 117 x 175 x 113 cm

Comparaison :

Pour un lit semblable dans sa version petit modèle et véritablement d'époque Empire (6 barreaux seulement), voir Osenat, « L'Empire à Fontainebleau », 17/11/2013, lot 211.

3 000 / 5 000 €

380

Paire de petits miroirs en bois doré, l'encadrement de style rocaille. XIX^e siècle. 27 x 23,5 cm (Irisation des verres, un des miroirs n'est pas au modèle et légèrement désolidarisé, manques, fentes et chocs aux cadres).

300 / 400 €

381

Dans le goût de SAXE

Joli miroir de toilette inclinable de forme mouvementée en porcelaine polychrome à décor d'amours, d'oiseaux et motifs floraux en relief et haut relief. Travail allemand, XIX^e siècle. 73 x 44 cm (Manques et support en bois postérieur).

400 / 600 €

Voir les reproductions en page 1 et au dos de la couverture

382

Encrier de bureau en bronze ciselé et doré de forme rocaille à décor d'une coquille et de rinceaux. Il présente deux godets dissimulant un encrier, intérieur en verre. Style Louis XV, XIX^e siècle. 12 x 26 cm

300 / 400 €

383

Encrier de bureau en marbre à motif de deux cygnes supportant un godet en bronze. XIX^e siècle. 30 x 13 cm

200 / 300 €



382



391

384

PARIS, dans le goût de Sèvres

Flacon en porcelaine de forme octogonale à décor floral dans des médaillons sur fond rose et rinceaux or. Le bouchon nervuré est orné en son centre d'une rose, les bordures du col et du flacon à décor d'un liseré doré.

Porte une marque au dessous.

France, XIX^e siècle.

H. : 17 cm

100 / 200 €

385

PARIS

Paire de vases en forme d'amphores panathénaïques en porcelaine à fond bleu nuit, les anses à enroulements moulés et patinées à la manière d'une monture de bronze terminées par des têtes de chevaux. Les panses, ovoïdes, sont ornées sur une face de médaillons peints de scène à la Teniers, sur l'autre face de brocards dorés. Belle dorure. Pièces non marquées.

France, époque XIX^e siècle.

H. : 46,5 cm chacun.

(Manque les couvercles, une anse restaurée).

1 000 / 2 000 €

386

PARIS, dans le goût de Sèvres

Grande coupe sur piedouche en porcelaine à fond bleu nuit et à décor émaillé polychrome et or. Elle est ornée, sur l'avant, d'un médaillon laissé en réserve et animé d'une scène galante montrant un homme faisant le baise-main à une femme alanguie, le tout dans l'esprit du XVIII^e siècle. Ledit médaillon est signé « F. ROGER » en bas à droite. L'intérieur de la coupe aux jetées de fleurs. L'arrière de la coupe aux branchages dorés. Belle monture de bronze dont cerclage de la lèvre, poignées formant festons aux anneaux pendants et piètement.

France, fin du XIX^e siècle.

36 x 55 cm

600 / 800 €

387

PARIS, dans le goût de Sèvres

Paire de vases ovoïdes et pansus à fond céleste et jaune ornés de scènes galantes dans des médaillons signées DANTY probablement inspirées de Watteau ou des pantomimes de la Commedia dell'Arte. Dorure de qualité et montures de bronze.

Les deux sont marqués au dessous : en bleu de L entrelacés centrés d'un S / en rouge « Château des Tuileries ».

Époque XIX^e siècle.

H. : 39 cm chacun

1 000 / 2 000 €

388

LE TALLEC à Paris, dans le goût de Sèvres

Cafetière couverte en porcelaine à fond bleu céleste et à panse basse ovoïde, anse ondulée, bec à entaille et lèvre évasée. Elle est coiffée d'un couvercle au frêtel bulbeux et est ornée d'un décor émaillé polychrome et or de bouquets de fleurs dans des médaillons laissés en réserve.

Marquage au dessous : une fleur dorée adjointe - en bleu - des monogrammes « L&T » (pour la manufacture Le Tallec) et « mc. » (vraisemblablement pour le peintre) et - en rouge - de l'inscription « Dessiné et peint entièrement à la main par Le Tallec à Paris France ».

H. : 26,5 cm

200 / 400 €

389

PARIS, dans le goût de Sèvres

Paire de petites amphores panathénaïques sur piedouche en porcelaine aux cols formant trompettes, aux anses à enroulements laurés. À fonds dorés et à quatre médaillons - deux sur chaque - laissés en réserve, deux ornés de scènes de tavernes inspirées des peintures hollandaises du XVII^e siècle (les joueurs de cartes, notamment), deux ornés de paysages montagneux.

Paris, dans le goût de Sèvres, époque fin du XIX^e siècle.

H. : 34 cm

(Dorure estompée par endroits).

200 / 500 €

390

SÈVRES

Jardinière en porcelaine polychrome à fond jaune ornée d'une scène galante et d'un bouquet fleuri.

XIX^e siècle.

H. : 21,5 cm

150 / 200 €

391

Corps de fontaine d'applique avec son couvercle en faïence polychrome à décor d'une jeune femme nue assise sur une cruche dans un médaillon feuillagé. Anses en forme de poisson. La prise du couvercle en forme de coquillage.

XIX^e siècle.

H. : 40 cm

(Craquelures et restauration à la tête de la jeune femme).

600 / 800 €

392

Christ en ivoire sculpté sur croix en bois, le corps légèrement arqué, la tête renversée et la bouche entrouverte.

Probablement France, XIX^e siècle

Dim. totale avec la croix : 59 x 31 cm - Dim. du Christ seul : 30 x 22 cm

(Quelques gerces, manques sur l'arrière de la jambe gauche).

400 / 600 €



392



393

393

Jules-Edmond MASSON (1838-1913)

Deux faisans et leurs petits

Groupe en bronze à patine brune et dorée.

Signé sur la terrasse.

48 x 54 cm

5 000 / 6 000 €

394

D'après Alfred Désiré LANSON (1851-1898)

Jason enlevant la Toison d'Or

Bronze à patine brune.

Signé sous la terrasse.

Porte la signature Susse Frères Éditeurs sur le côté de la terrasse.

H. : 49,5 cm

300 / 500 €

395

Franz Xavier BERGMANN (1861-1936)

Personnage oriental à la lanterne

Bronze de Vienne à patine polychrome.

Signé et marque à l'amphore sur la base.

Lanterne amovible.

34,5 x 15 x 12 cm

(Usures, verres de la lanterne postérieurs).

1 200 / 1 500 €

396

ÉCOLE ITALIENNE

Les trois Grâces

Sculpture en marbre blanc.

Signée « Pelistori A » et datée 1883 sur la colonne.

49 x 31 cm

(Quelques usures au marbre, manques, probable percement rebouché sur une des têtes).

2 500 / 3 000 €

397

Paire de putti en bronze doré reposant sur un socle en marbre carré. Les putti, finement ciselés, sont à demi vêtus d'une toge, et portaient chacun un bougeoir ou un bras de lumière.

XIX^e siècle.

H. totale : 18 cm - H. sans socle : 13 cm

(Manques).

400 / 500 €

398

ANONYME

Les trois Grâces

Trois statuettes en bronze. En position dansante, elles reposent sur un socle en marbre de forme carrée.

Fin XIX^e-début XX^e siècle.

H. totale : 271,7 cm - H. hors socle : 19,2 cm

(Petite restauration à l'un des socles).

200 / 400 €

399

Hippolyte François MOREAU (d'après)

Femme au drapé mouillé dansant

Bronze à patine dorée et verte.

Signé sur la terrasse.

Fixé sur un socle.

H. totale : 65 cm

400 / 600 €

400

D'après l'Antique

Tête d'empereur romain, probablement Hadrien

Bronze à patine brune.

Sur son socle.

H. : 32 cm

2 300 / 2 500 €



396



403



401



402

401

Antonio CANOVA (d'après)

Vénus italique

Sculpture en marbre blanc.

D'après le modèle de Canova de 1812 conservé à Florence dans la Galerie Palatine du Palazzo Pitti.

H. : 78 cm

3 500 / 4 000 €

402

Jean-Antoine HOUDON (d'après)

Diane chasseresse

Épreuve en bronze à patine brune.

Signée sur la terrasse J.A. HOUDON.

H. : 60 cm

(Manques).

2 800 / 3 000 €

403

Plateau en marqueterie de marbres polychromes et porphyres à motifs géométriques, losanges et carrés avec un motif central circulaire. Il est ceinturé de marbre blanc et incorporé dans un support moderne en acier vernis noir. Travail italien.

Dim. du plateau : 73 x 33 cm - Dim. support inclus : 60 x 74,5 x 34,5 cm

(Petits manques et quelques éclats au marbre).

4 000 / 5 000 €

404

Carreau en marqueterie de marbres polychromes et porphyres à décor de losange et motif central en étoile. La bordure est ornée d'une frise géométrique composée de triangles et carrés polychromes.

Travail italien.

28 x 28 cm

(Manques et éclats au marbre).

2 800 / 3 000 €

405

Bouclier en bronze à patine brune et décor circulaire en relief de scènes de batailles, le motif central représentant une scène de combat entre deux guerriers.

XX^e siècle.

Diam. : 51 cm

1 200 / 1 500 €



409

406

Dans le goût de la manufacture d'Hannong

Tasse à déjeuner polylobée et sa sous-tasse en faïence polychrome à décor au chinois et motifs floraux.

Travail du début du XX^e siècle.

Dim. du présentoir : 27,5 x 22,4 cm - H. de la tasse : 6 cm

80 / 100 €

407

Verseuse à alcool en faïence à décor ajouré et peint de motifs floraux en bleu.

Inscriptions en anglais sur la panse : « Here gentlemen come try your skill, l'le hold a wager if you will: that you don't drink this liquor all; without you spill or lett some fall ». (Messieurs, venez tester votre endurance : je fais le pari que vous ne boirez pas toute cette liqueur sans tomber à la renverse.)

Angleterre, fin XIX^e-début XX^e siècle.

H. : 18,5 cm

(État d'usage).

80 / 100 €

408

Verseuse sur piédouche en faïence européenne à décor peint en bleu.

Fin XIX^e-début XX^e siècle.

H. : 22 cm

(État d'usage).

50 / 80 €

409

SARREGUEMINES

Grand vase de forme balustre sur piédouche en faïence polychrome émaillée à décor de style oriental, les anses en forme de têtes de dragons.

Marque en creux sous la base, porte deux numéros : 1590 et 775A.

XX^e siècle.

H. : 50 cm

(Piédouche cassé et recollé).

300 / 500 €

410

Petit bureau dit Mazarin en bois de placage. De section rectangulaire, il repose sur quatre pieds antérieurs et quatre pieds postérieurs que relie une entretoise en « X ». Il ouvre, en façade, à six tiroirs sur trois rangs et à un abattant central. Le premier rang de tiroirs, factice / trompe-l'œil, s'abaisse d'un seul bloc et renferme deux tiroirs cachés, un à chaque extrémité. Avec l'abattant du plateau sommital, une fois ce dernier relevé, ils dévoilent un espace propre à l'écriture couvert de cuivre et présentant quatre tiroirs et un casier. Beau décor floral marqueté dans des filets d'encadrement et dans des médaillons lobés et tréflés.

Travail français de style Louis XIII et des alentours de 1900.

89 x 100,5 x 58,5 cm

(Quelques griffures, sautes de placage, restaurations).

1 000 / 1 200 €

411

BERNARDAUD LIMOGES - BERNARDAUD & Co

Partie de service de table modèle « Procyon », dessins de Chieze, en porcelaine à décor de fleurs comprenant :

- 23 assiettes de table.
 - 12 assiettes creuses.
 - 11 assiettes à dessert.
 - 2 ravier.
 - 5 pièces de forme dont légumier, soupière et plats.
- Diam. Assiette : 24,5 cm - Diam. Assiette creuse : 20,5 cm
Diam. Assiette à dessert : 21 cm

600 / 800 €



411

Art Nouveau, Art Déco, Verrerie & Design



412

412

Émile GALLÉ (1846-1904)

Table de salon en bois de placage à double plateau dont un amovible à décor en marqueterie de chardons. Les poignées du plateau légèrement incurvées et nervurées en bronze. Elle repose sur quatre pieds gaines.

Signature en marqueterie avec la croix de Lorraine sur le plateau.

63.5 x 61.5 x 42.5 cm

(Manques et sautes de placage).

400 / 600 €



413

Dans le goût des FRÈRES MÜLLER

Lustre en fer forgé à décor de feuilles de vignes avec vasque et trois tulipes en pâte de verre dans les tons blanc laiteux et orangé.

Diam. vasque : 36 cm

H. tulipe : 17 cm

(État d'usage, quelques éclats et ébréchures aux tulipes).

400 / 600 €



413

414

Travail français dans le goût de RUHLMANN

Paire de fauteuils bas aux accoudoirs à enroulements angulaires que soulignent des plaques d'acajou. Ils reposent sur quatre pieds en diagonales. Garniture crème.

82 x 79 x 81 cm

(Un pied antérieur restauré).

Comparaison :

Pour une suite de trois fauteuils du maître semblables bien que non identiques et garnissant l'intérieur de la maison d'Ernest Cormier à Montréal aux alentours de 1932, voir BREON Emmanuel et PEPALL Rosalind (sous la direction de). « Ruhlmann un génie de l'Art Déco ». Catalogue de l'exposition présentée au Musée des Beaux-arts de Montréal du 30 Septembre au 12 Décembre 2004. Somogy, Paris : 2004, p.143.

400 / 600 €

415

« LE MALANDRE » ENSEMBLE DE BAR DE L'HOTEL (Dans le goût de)

Il se compose de :

- **Six fauteuils** de forme tulipe à assises basses / crapauds en bois massif à placage de loupe d'Amboine et à garniture de velours de soie vert tilleul. Ils reposent sur une épaisse base circulaire en doucine.

- **Un guéridon** de section circulaire en bois massif dans les mêmes tons.

Travail des années 1930 d'époque Art Déco.

Fauteuils : 62 x 70 x 68 cm - H. Table : 64 cm - Diam. : 65 cm

Provenance :

Hôtel 4**** « Le Malandre Modèle Déposé », un établissement autrefois sis en Belgique – Plaques vissées sous les différents meubles.

On y joint un **guéridon** similaire au premier mais ne portant pas la plaque.

2 000 / 4 000 €

416

Modèle de LE CORBUSIER pour la Maison CASSINA
Canapé 2 places, modèle LC2, dessiné en 1928. De section rectangulaire, à structure tubulaire apparente en acier cintré et chromé. Assises et dossiers aux amovibles en mousse garnis de cuir noir.
 Signé, estampillé et numéroté sur la monture tubulaire droite : « Cassina LC2 56070 Le Corbusier ». Le numéro semble devoir le dater de 1992.
 68 x 130 x 70 cm
 (Oxydations des tubes).

1 500 / 3 000 €

417

Travail français des années 1930, dans le goût de SUE et MARE
Paire de fauteuils bas en bois massif. Ils reposent sur des pieds antérieurs bulbes à godrons et sur des pieds postérieurs sabres. Garniture d'époque en tapisserie industrielle aux fleurs évoquant celles des productions d'Iznik (Accident sur un tissu).
 79 x 60 x 80 cm

50 / 100 €

418

Travail français des années 1930
Bureau de dame ou bureau de milieu en bois naturel et à placage de loupe d'amboine pour les tiroirs, la ceinture et le plateau. De section rectangulaire, il repose sur quatre pieds gaines, présente une façade mouvementée ou arbalétrée et ouvre à deux tiroirs en ceinture. Plateau de verre (avec petits accidents). Pieds adjoints de roulettes pivotantes.
 Époque Art Déco.
 78 x 118 x 64 cm

150 / 200 €

419

MAISON DOMINIQUE, André DOMIN (1883-1962)
 & Marcel GENEVRIÈRE (1885-1967)
Bureau de milieu en placage de loupe d'amboine à plateau rectangulaire appliqué de « L » renversés en métal nickelé, ouvrant par deux tiroirs latéraux, sur un piétement lyre sur base en doucine. Poignées de tirage sphériques en os.
 Signé sur le montant intérieur du tiroir gauche.
 73 x 110 x 50 cm
 (Restauration sur le coin antérieur gauche du plateau).
 Provenance :
 Acquis le 17/12/1998 auprès de la bijouterie Rory s.a. sise au 51, rue d'Antibes, 06400 CANNES.

2 000 / 3 000 €

420

Jules LELEU (1883-1961)
Coiffeuse en placage de loupe d'amboine à plateau rectangulaire ouvrant en partie centrale par un abattant dévoilant un miroir et un casier double, entre deux tiroirs latéraux en ceinture sur un piétement lyre à double traverses tubulaires en métal chromé.
 Dim. (couvercle fermé) : 71 x 115 x 50 cm
 Provenance :
 Tajan Paris, 19/10/2001, lot 279

1 500 / 2 500 €

**419**



420 Bis

René BUTHAUD (1886-1986)

Important vase de forme ovoïde à col évasé en céramique craquelée à décor de deux jeunes africaines en position allongée sur chaque côté, en arrière-plan, vues de la ville de Tombouctou, dans les tons ocre, brun, gris et rehaussés d'émaux argentés sur fond beige.

Signé du monogramme de l'artiste sous la base.

H. : 31 cm

(Infimes éclats à la base, percé au revers).

Bibliographie : Un vase de 1928, « la petite Gironde », qui se trouve au Musée des Arts décoratifs de Bordeaux, peut être rapproché du nôtre dans la forme et la composition du décor, femme nue allongée au premier plan et vue de ville à l'arrière-plan. Pierre Cruève, « René Buthaud : 1886-1986 », éditions de l'amateur, Paris, 1996, p.127.

L'Exposition coloniale de 1931 donna à René Buthaud l'occasion d'exprimer sa passion pour l'art africain dans ses céramiques. Il réalisa plusieurs vases à décor de personnages africains avec animaux ou végétaux tropicaux stylisés. Les couleurs varient entre le noir, le brun, le rouge brique, le vert sombre et plus rarement le bleu terne.

4 000 / 6 000 €



421

421

SCHNEIDER

Vase ovoïde en pâte de verre marmoréen dans les tons orangés à décor intercalaire de pastilles colorées blanches, noires et orange.

Signé à l'or et à l'amphore.

H. : 18 cm

(Fêlure entre deux pastilles).

2 000 / 5 000 €

422

LALIQUE FRANCE
Vierge à l'enfant

Sujet en verre moulé pressé en satiné mat.

Signé sur la terrasse et sur le côté droit de la statuette.

H. : 36 cm

100 / 150 €

423

LALIQUE FRANCE

Importante coupe sur talon à décor d'ombelles.

Signée sous la base.

H. : 12,5 cm - Diam. : 30 cm

100 / 200 €

424

Dans le goût de Jean-Claude NOVARO (1943-2014)

Flacon ovoïde en verre soufflé bullé rose et blanc.

Porte une signature à la pointe au dessous.

H. : 15,5 cm

(Manque le bouchon).

200 / 300 €



428

425

SAINT-LOUIS

Onze verres à pied en cristal taillé coloré.
Cristallerie de Saint-Louis.
H. : 21 cm

300 / 400 €

427

VENISE

Miroir de forme mouvementée à encadrement de verre et décor de fleurettes.
L'intérieur du miroir à motif de rinceaux et perles reprenant la forme extérieure.
Travail vénitien, XX^e siècle.
61 x 48 cm

(Traces d'irisation sur le verre du miroir, quelques fleurs légèrement désolidarisées).

200 / 300 €

426

BACCARAT

Partie de garniture de toilette composée de deux flacons à panse aplatie, d'un vaporisateur et d'un poudrier en cristal gravé d'une résille de rinceaux, guirlandes et vases fleuris. Modèle Michelangelo.
H. du plus grand flacon : 16 cm - Diam. du poudrier : 8,5 cm
(Manque l'élément vaporisant).

150 / 200 €

428

Franco LAGINI

Important seau à champagne en métal argenté à décor de ceps et feuilles de vignes en haut relief et grappes de raisins travaillées au repoussé en demi-relief.
Signé au revers.
Italie, XX^e siècle.
23 x 41,5 cm
(Désargenté, manque le porte-bouteille à l'intérieur).

800 / 1 000 €



425

conditions de vente et enchères

Boisgirard - Antonini est une société de ventes volontaires de meubles aux enchères publiques régie par la loi du 10 juillet 2000. En cette qualité Boisgirard - Antonini agit comme mandataire du vendeur qui contracte avec l'acquéreur. Les rapports entre Boisgirard - Antonini et l'acquéreur sont soumis aux présentes conditions générales d'achat qui pourront être amendées par des avis écrits ou oraux qui seront mentionnés au procès verbal de vente.

1 - Le bien mis en vente

a) Les acquéreurs potentiels sont invités à examiner les biens pouvant les intéresser avant la vente aux enchères, et notamment pendant les expositions. Boisgirard - Antonini se tient à la disposition des acquéreurs potentiels pour leur fournir des rapports sur l'état des lots.

b) Tous les biens sont vendus tels quels dans l'état où ils se trouvent au moment de la vente avec leurs imperfections ou défauts. Aucune réclamation ne sera possible relativement aux restaurations d'usage et petits accidents. Il est de la responsabilité des futurs enchérisseurs d'examiner chaque bien avant la vente et de compter sur leur propre jugement aux fins de vérifier si chaque bien correspond à la description. Le ré-entoilage, le parquetage ou le doublage constituant une mesure conservatoire et non un vice ne seront pas signalés. Les dimensions sont données à titre indicatif, notamment en ce qui concerne les œuvres encadrées.

c) Les indications données par Boisgirard - Antonini sur l'existence d'une restauration, d'un accident ou d'un incident affectant le lot, sont exprimées pour faciliter son inspection par l'acquéreur potentiel et restent soumises à son appréciation personnelle ou à celle de son expert. L'absence d'indication d'une restauration, d'un accident ou d'un incident dans le catalogue, les rapports, les étiquettes ainsi que verbalement, n'implique nullement qu'un bien soit exempt de tout défaut présent, passé ou réparé.

Inversement la mention de quelque défaut n'implique pas l'absence de tous autres défauts.

d) Les estimations sont fournies à titre purement indicatif et elles ne peuvent être considérées comme impliquant la certitude que le bien sera vendu au prix estimé ou même à l'intérieur de la fourchette d'estimations.

2 - La vente

a) en vue d'une bonne organisation des ventes, les acquéreurs potentiels sont invités à se faire connaître auprès de Boisgirard - Antonini, avant la vente, afin de permettre l'enregistrement de leurs données personnelles.

Boisgirard - Antonini se réserve de demander à tout acquéreur potentiel de justifier de son identité ainsi que de ses références bancaires.

Boisgirard - Antonini se réserve d'interdire l'accès à la salle de vente de tout acquéreur potentiel pour justes motifs.

b) Toute personne qui se porte enchérisseur s'engage à régler personnellement et immédiatement le prix d'adjudication augmenté des frais à la charge de l'acquéreur et de tous impôts ou taxes qui pourraient être exigibles.

Tout enchérisseur est censé agir pour son propre compte sauf dénonciation préalable de sa qualité de mandataire pour le compte d'un tiers, acceptée par Boisgirard - Antonini.

c) Le mode normal pour enchérir consiste à être présent dans la salle de vente.

Toutefois Boisgirard - Antonini pourra accepter gracieusement de recevoir des enchères par téléphone d'un acquéreur potentiel qui se sera manifesté avant la vente. Boisgirard - Antonini ne pourra engager sa responsabilité notamment si la liaison téléphonique n'est pas établie, est établie tardivement, ou en cas d'erreur ou d'omissions relatives à la réception des enchères par téléphone.

d) Boisgirard - Antonini ne pourra engager sa responsabilité notamment en cas d'erreur ou d'omission d'exécution d'un ordre écrit.

e) Dans l'hypothèse où un prix de réserve aurait été stipulé par le vendeur, Boisgirard - Antonini se réserve de porter des enchères pour le compte du vendeur jusqu'à ce que le prix de réserve soit atteint.

f) Boisgirard - Antonini dirigera la vente de façon discrétionnaire tout en respectant les usages établis.

Boisgirard - Antonini se réserve de refuser toute enchère, d'organiser les enchères de la façon la plus appropriée, de déplacer certains lots lors de la vente, de retirer tout lot de la vente, de réunir ou de séparer des lots.

En cas de contestation Boisgirard - Antonini se réserve de désigner l'adjudicataire, de poursuivre la vente ou de l'annuler, ou encore de remettre le lot en vente.

g) L'adjudicataire ne pourra obtenir la livraison du lot qu'après règlement de l'intégralité du prix.

En cas de remise d'un chèque ordinaire, seul l'encaissement du chèque vaudra règlement.

3 - Les incidents de la vente

a) Dans l'hypothèse où deux personnes auront porté des enchères identiques par la voix, le geste, ou par téléphone et réclament en même temps le bénéfice de l'adjudication après le coup de marteau, le bien sera immédiatement remis en vente au prix proposé par les derniers enchérisseurs, et tout le public présent pourra porter de nouvelles enchères.

b) Pour faciliter la présentation des biens lors de ventes, Boisgirard - Antonini pourra utiliser des moyens vidéos. Les photos du catalogue ne sont pas contractuelles.

En cas d'erreur de manipulation pouvant conduire pendant la vente à présenter un bien différent de celui sur lequel les enchères sont portées, Boisgirard - Antonini ne pourra engager leur responsabilité, et sera seul juge de la nécessité de recommencer les enchères.

4 - Prémption de l'État français

L'État français dispose d'un droit de préemption des œuvres vendues conformément aux textes en vigueur.

L'exercice de ce droit intervient immédiatement après le coup de marteau, le représentant de l'État manifestant alors la volonté de ce dernier de se substituer au dernier enchérisseur, et devant confirmer la préemption dans les 15 jours.

Boisgirard - Antonini ne pourra être tenu pour responsable des conditions de la préemption pour l'État français.

5 - L'exécution de la vente

a) En sus du prix de l'adjudication, l'adjudicataire (acheteur) devra acquitter par lot et par tranche dégressive les commissions et taxes suivantes :

1) Lots en provenance de l'Union européenne : Les frais seront dégressifs par tranche et par lot, de 20,90 % + TVA (soit 25 % TTC) jusqu'à 350 000 €, et de 15,50 % + TVA (soit 18,53 % TTC) au-delà de 350 000 €.

Les lots suivis d'un ° sont vendus par un associé ou par un collaborateur de la Maison de vente.

Ces frais seront précisés avant la vente. En cas de règlement par Carte Bleue étrangère, la Maison de Vente Boisgirard - Antonini facturera 1 % en sus du montant de l'adjudication.

2) Les lots précédés d'un * seront assujettis à la TVA supplémentaire de 7 % s'ils restent en France ou en Union européenne

La TVA à l'import peut être rétrocédée à l'adjudicataire sur présentation des justificatifs d'exportation hors Union européenne dans les deux mois qui suivent la vente.

Le paiement du lot aura lieu au comptant, pour l'intégralité du prix, des frais et taxes, même en cas de nécessité d'obtention d'une licence d'exportation.

- L'adjudicataire pourra s'acquitter par les moyens suivants :

- en espèces : jusqu'à 1 000 € frais et taxes compris pour les ressortissants français et 15 000 € pour les ressortissants étrangers sur présentation de leurs papiers d'identité.

- pas de règlement par carte bancaire à distance. Pas de chèque.

- par carte de crédit : VISA - MASTERCARD.

b) Dans l'hypothèse où l'adjudicataire ne se sera pas fait enregistrer avant la vente, il devra communiquer les renseignements nécessaires dès l'adjudication du lot prononcée.

c) Il appartiendra à l'adjudicataire de faire assurer le lot dès l'adjudication. Il ne pourra recourir contre Boisgirard - Antonini, dans l'hypothèse du vol, de la perte ou de la dégradation de son lot, après l'adjudication.

d) Le lot ne sera délivré à l'acquéreur qu'après paiement intégral du prix des frais et des taxes.

Dans l'intervalle Boisgirard - Antonini pourra facturer à l'acquéreur des frais de dépôt du lot, et éventuellement des frais de manutention et de transport.

À défaut de paiement par l'adjudicataire, après mise en demeure restée infructueuse, le bien est remis en vente à la demande du vendeur sur folle enchère de l'adjudicataire défaillant ; si le vendeur ne formule pas cette demande dans un délai d'un mois à compter de l'adjudication, la vente est résolue de plein droit, sans préjudice de dommages intérêts dus par l'adjudicataire défaillant.

En outre, Boisgirard - Antonini se réserve de réclamer à l'adjudicataire défaillant, à son choix :

- des intérêts au taux légal majoré de cinq points.

- le remboursement des coûts supplémentaires engendrés par sa défaillance.

- le paiement de la différence entre le prix d'adjudication initial et le prix d'adjudication sur folle enchère s'il est inférieur, ainsi que les coûts générés par les nouvelles enchères.

Boisgirard - Antonini se réserve d'exclure de ses ventes futures, tout adjudicataire qui aura été défaillant ou qui n'aura pas respecté les présentes conditions générales d'achat. Il est vivement demandé aux adjudicataires de procéder à un enlèvement le plus rapide possible de leurs achats, afin de limiter les frais de stockage qui sont à leur charge.

Les achats de petits volumes seront transportés chez Boisgirard - Antonini où ils seront gardés à titre gracieux pendant un mois. Passé ce délai, des frais de dépôt seront supportés par les acquéreurs au tarif de 3 € par jour et par lot.

L'entreposage des lots ne saurait engager en aucune façon la responsabilité de la SVV Boisgirard - Antonini. Pour les ventes à Drouot, les objets sont à retirer au magasinage de l'Hôtel Drouot, dont les frais sont à la charge des acheteurs.

Tout lot non vendu et non retiré dans le mois qui suit la vente, sera placé au garde-meuble. Frais à la charge du propriétaire.

6 - Propriété intellectuelle - reproduction des œuvres

Boisgirard - Antonini est propriétaire du droit de reproduction de leur catalogue.

Toute reproduction de celui-ci est interdite et constitue une contrefaçon à son préjudice.

En outre Boisgirard - Antonini dispose d'une dérogation légale leur permettant de reproduire dans son catalogue les œuvres mises en vente, alors même que le droit de reproduction ne serait pas tombé dans le domaine public.

7 - Compétences législative et juridictionnelle

La loi française seule régit les présentes conditions générales d'achat.

Toute contestation relative à leur existence, leur validité, leur opposabilité à tout enchérisseur et acquéreur, et à leur exécution sera tranchée par le tribunal compétent du ressort de Paris (France).





en partenariat avec :

BOISGIRARD ANTONINI

Maison de vente aux enchères

1 rue de la Grange-Batelière - tél. : +33(0)1 47 70 81 36 - fax : +33(0)1 42 47 05 84
mail : boisgirard@club-internet.fr

www.boisgirard.com