

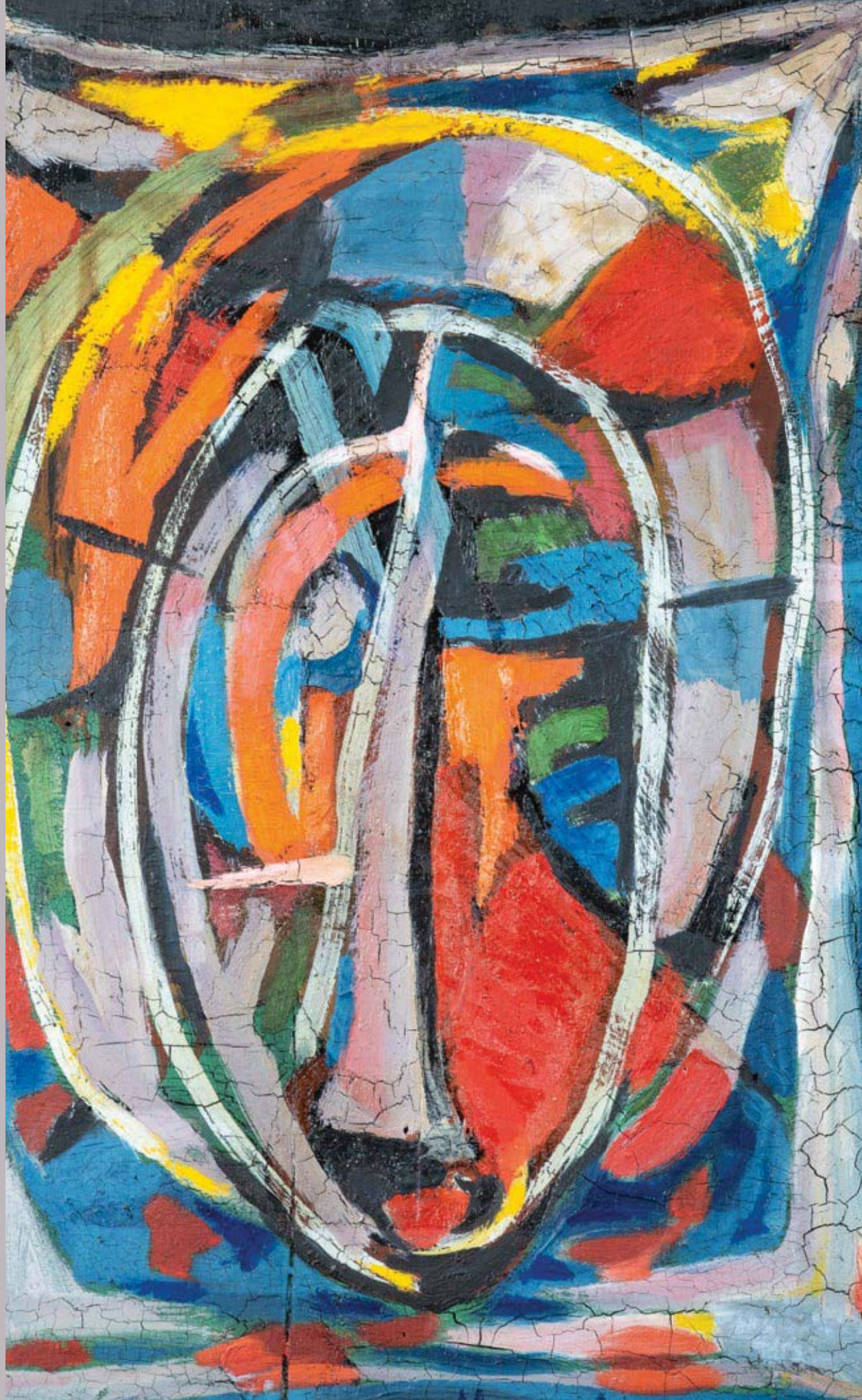
BOISGIRARD-ANTONINI

PARIS - NICE

AUCTION HOUSE

DROUOT

VENDREDI 5
JUILLET 2019





BOISGIRARD - ANTONINI

AUCTION HOUSE _____ PARIS - NICE

LIVRES ILLUSTRÉS MODERNES ET LIVRES D'ARTISTES - ESTAMPES
MODERNES - SCULPTURES - OEUVRES SUR PAPIER - TABLEAUX
MODERNES ET CONTEMPORAINS

Vendredi 5 juillet 2019 à 14h
Drouot - salle 2

EXPOSITIONS PUBLIQUES :

Judi 4 juillet 2019 de 11h à 21h

Vendredi 5 juillet 2019 de 11h à 12h

Commissaires-Priseurs habilités :

Isabelle Boisgirard et Pierre-Dominique Antonini

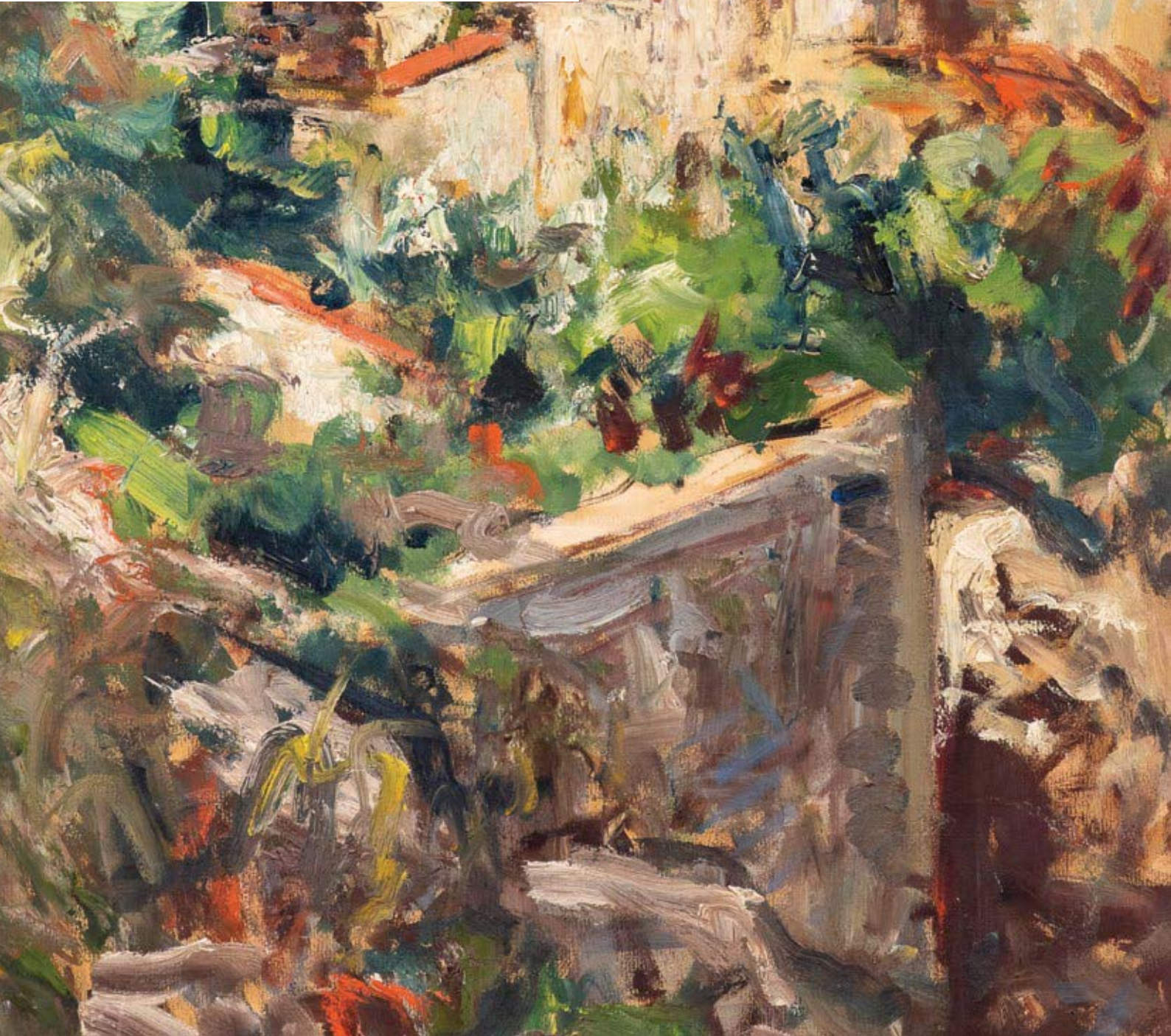
1, rue de la Grange Batelière - 75009 Paris

Tél. : +33(0)1 47 70 81 36 - Fax : +33(0)1 42 47 05 84 - Mail : contact@boisgirard-antonini.com

www.boisgirard.com

EXPERT

Art Moderne et Contemporain
Ecole de Paris,
Peintres de l'Europe de l'Est, Peintres étrangers,
Piotr KASZNIA
2 rue de Provence
75009 PARIS
tél. : +33[0]6 03 34 36 24
www.kaszniart.com
mail : info.kaszniart@gmail.com
Lots : 1 à 196



INDEX

ABERDAM A.	43	HAYDEN H	19/45	MOULY M.	50/52
ADLER J.	24/46	HEROLD J.	26	NANDO	50
ADZAK R.	12	JANSEM J.	5	PAILES I.	45
ALBERT-LASARD L.	4/17	KAMANAMI Y.	43	PAPART M.	10
ALVAREZ X.	12	KARAVOUSIS S.	43	PASCIN J.	15/16
ANTHONIOZ F-M.	30	KARS G.	21	PERONA L.	38
ASSAR N.	30	KAYSER E.	46	PESKÉ J.	41
ATLAN J-M.	10	KHMELUK V.	20	PEYROL-BONHEUR J.	38
BAROUKH E.	53	KISLING M.	6	PISSARO C.	6
BENATOV L.	42	KLAUSZ E.	28	PISSARRO E.	15
BENRATH F.	5	KOLNIK A.	5	PIZA A.	10
BERLEWI H.	6/21/22/41	KORTOKRAKS R.	27	POUGNY J.	48/49
BRAYER Y.	16	KOYANAGUI S.	49	PRINNER A.	7
BRIANCHON M.	42	KREMEGNE P.	39	RAPIN M.	53
BUFFET B.	9	KROPIVNITSKAJA V.	27	RASCOVICH R.	41
BURMAN S.	8	KRUSNJAK R.	40	RONGET E.	26/47/48
CLAIREFOND G.	54	LAMBERT-RUCK J.	24	ROUSSEL X.	5
COSTILHES A.	15	LANDAU S.	42	SABBAGH G.	43
DE BERROETA P.	28	LANGERMAN H.	17	SCHEIBER H.	20
DE CONCEIAO E SILVA A.	39	LANSKOY A.	29/30	SCHRETER S.	20
DE GRADA R.	38	LAURENS H.	4	SEGALEN V.	4
DE LA SERNA I.	44	LE GAC J.	4	SOBAIC M.	28
DERAIN A.	17	LEGER F.	8/9/23	STEINLEN A.	14
DEREUX P.	56	LESBROS A.	11	STERLING M.	20
DESSONS P.	12	LEVEE J.	8	STROH E.	10
DE TERLIKOWSKI V.	44	LEVY L.	5	SURVAGE L.	28
ERNST M .	9	LEWENSZTADT H.	31/32/33/34/35/36/37	SZAFRAN S.	13
FEDER A.	17	LEWITKA S.	18	SZEKELY P.	13
FORAIN J-L.	15	LICHTENSTEIN R.	6/7	TOPOR R.	27
FRENKEL- FRENEL Y.	38	LIPCHITZ J.	25	TSINGOS T.	54
FRIEDLANDER J.	4	LOIR L.	18	TUTUNDJIAN L.	55
GASTAUD P.	53	LURÇAT J.	25	TYSZKIEWICZ T.	56
GEN-PAUL	26	MACLET E.	46	UZEL C.	38
GERMAIN J.	28	MAILLAUD F.	45	VAN DER STEEN G.	52
GONTCHAROWA N.	8	MAILLOL A.	17	VIALLAT C.	5
GOUNAROPOULOS G.	49	MAKOWSKI T.	4/5	VIRDUZZO A.	13/28
GLASER M.	8	MALDERE R.	50	VOLOVICK L.	40
GRAU-SALA E.	19	MANÉ-KATZ	22	VOLTI A.	17
GUILLAUMIN A.	14	MANESSIER A.	10/51	WARHOL A.	11
GUNSETT G.	56	MARYAN P.	8/52	WOLS O.	6
HALICKA A.	24	MIRO J.	8	ZVEREV A.	26
HANICOTTE A.	40	MLYNÁRČIK A.	27		
HASEGAWA K.	18	MOUALLA F.	24		

LIVRES ILLUSTRÉS MODERNES ET LIVRES D'ARTISTES



1

1 • Lou ALBERT-LASARD (1885-1969)

Paul Valéry, Paraboles pour accompagner douze aquarelles de Lou Albert-Lasard, Editions du Raisin, Paris, 1935, in folio oblong, en ff. chemise cartonnée imitation du bois, avec douze aquarelles de Lou Albert-Lasard reproduit sur papier extra-fin en heliotypie, tirage à 300 ex., un de 292 ex. sur vélin blanc des moulins de Vidalon, ex. no 73, paraphé par Lou Albert-Lasard, mors fendus 300/400 €

2 • Jean LE GAC (1936-)

Les papiers du peintre, Les Francs Bibliophiles, Paris 1999, in-4, broché sous une cordelette tressée rouge, couverture cartonnée, présenté sous forme de dossier de police par l'artiste, réunion de différents documents sur différents papiers : tapuscrits, photographies collées, documents, courriers, coupures de presse, 11 dessins hors-texte, tirage à 135 exemplaires numérotés, tous signés par l'artiste, ex. no 73 100/150 €

3 • Henri LAURENS (1885-1954)

Lucien de Samostate, Dialogues, Tériade, Paris, 1951, in folio, en ff. sous boîte cartonnée légèrement usée, avec 34 bois originaux en couleurs à la manière du collage de Laurens, 24 hors-texte, couverture, 4 lettrines, 4 culs-de-lampe et la table de planche sur deux pages, tirage à 275 ex. sur papier vergé d'Arches, tous signés par l'artiste, un de XXV ex. hors commerce, ex. no XIII, une des plus belle et plus importante réalisation de Laurens 800/1000 €

4 • (JOHNNY FRIEDLAENDER) (1912-1992)

Victor Segalen, Stèles, Les Bibliophiles de Provence, Marseille, 1968, in-4 oblong, plié à la chinoise, sous couverture cartonnée recouverte de fibres végétales et estampée, dos de parchemin. Édition illustrée de sept aquarelles en couleurs de Johnny Friedlaender, et de sept grandes inscriptions chinoises dessinées par Chou Ling et gravées par Robert Blanchet. Un des 150 ex. sur vergé antique pur chiffon de Lana, exemplaire de collaborateur n° 28, imprimé pour la Librairie Plon 300/400 €



3



4

5 • Thadée MAKOWSKI (1882-1932)

Les colonies françaises, Éditions de la girafe, Paris, 1931 in-folio, broché, avec un bois original en couleurs de Thadée MAKOWSKI (25 x 22,5 cm) (Mauritanie - Sénégal) et un bois original en couleurs de Léopold GOTTLIEB (Tonkin - Annam - Laos), tiré à 921 exemplaires, un des 900 ex. sur Arches, ex. n°820100 100/200 €



6

6 • Thadée MAKOWSKI (1882-1932)

Noël Bureau : Marché aux puces, Marcel Seheur, Paris, 1930, In-4, broché, sous couverture d'édition, tirage total 200 exemplaires sur vélin d'Arches, accompagné d'une eau-forte originale de Thadée MAKOWSKI et d'eaux-fortes originales de GROMAIRE, GOERG, DUBREUIL KROGH et RALLI, exemplaire n° 17
350/400 €

7 • Léopold LÉVY (1882-1966)

Lucrèce, De la nature, Galerie Le Nouvel Essor, Paris, 1935, petit, in-folio, sous emboîtement et chemise d'édition, tirage 99 exemplaires, signé par Léopold LEVY, un des 25 exemplaires avec une suite des eaux-fortes, toutes numérotées et signées au crayon par l'artiste, exemplaire numéro 14
400/500 €

8 • Léopold LÉVY (1882-1966)

Lucrèce, De la nature, Galerie Le Nouvel Essor, Paris, 1935, petit, in-folio, sous emboîtement et chemise d'édition, tirage 99 exemplaires, signé par Léopold LEVY, exemplaire numéro 68
150/200 €

9 • Ker-Xavier ROUSSEL (1867-1944)

Virgile Bucoliques, Les Bibliophiles Franco-Suisse, Paris, 1943, In-4, en feuilles, sous chemise et étui de l'éditeur, avec 10 lithographies hors-texte de Ker-Xavier ROUSSEL, tirage à 120 ex., ex. n°42
100/200 €

10 • Arthur KOLNIK (1890-1972)

I.L. Peretz. Métamorphoses d'une mélodie, Paris, 1948, In-4, en feuilles, chemise remplie, étuis (dos abimé), avec 20 bois gravés de KOLNIK, tirage à 1126 ex., ex. n°251
100/200 €



11

11 • Frédéric BENRATH (1930-2007)

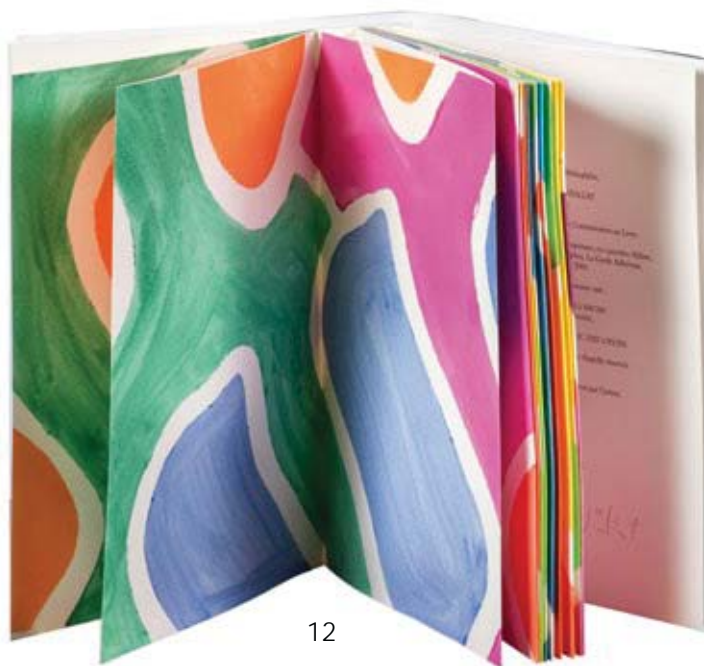
James M. William Turner, The fallacies of Hope- Les illusions de l'Espoir, Société des Francs Bibliophiles, Paris, 2005, grand in-4, oblong, réalisé par avec dix gravures originales accompagnant les poèmes de Turner, tirage à 95 ex. sur vélin d'Arches, tous numérotés et signée par Benrath, ex. no 73
300/400 €

12 • Claude VIALLAT

Paco Ojeda, Federico Garcia Lorca, Duendes, Société des Francs Bibliophiles, Paris, 2003, grand in-4, en feuilles, sous étui cartonné, avec estampe originale de Claude Viallat de presque de 6 mètres de long d'un seul tenant, pliée en accordéon, imprimée au pochoir à la peinture acrylique, tirage à 115 exemplaires sur papier vélin d'Arches, signés par l'artiste, ex. no 73
500/600 €

13 • Jean JANSEM (1920-2013)

L'Imitation de Notre-Dame la lune selon Jules Laforgue. 1881-1886, Cent une, s.l., 1974, in-4, en feuilles, couverture rempliée, chemise et étui d'édition, tirée à 122 exemplaires, illustrée de 4 eaux-fortes originales à pleine page de Jean JANSEM, ex. no 43
200/300 €



12

ESTAMPES MODERNES

14 • Camille PISSARRO (1830-1903)

Femmes nues, cira 1896 (Delteil, 157)
Lithographie sur zinc, cachet du monogramme, très légères rousseurs dans les marges
Image : 21 x 28 cm / Feuille : 27,7 x 38,6 cm
200/300 €

15 • Camille PISSARRO (1830-1903)

Vachère au bord de l'eau, 1890 (Delteil, 93)
Eau-forte sur vergé, publiée dans le numéro de La gazette des Beaux Arts, 1er mai 1904
Image: 20 x 13,3cm
100/200 €

16 • Moise KISLING (1891-1953) (d'après)

Bouquet de fleurs
Lithographie en couleurs sur vélin, signée par Jean Kisling, numérotée 29/50 en chiffres romains, cachet sec de l'atelier Kisling
62 x 48 cm (à vue)
200/300 €



16



17 • Henryk BERLEWI (1894-1967)

Henryk Berlewi, exposition retrospective à l'Institut Français de Berlin, octobre - novembre 1964. Affiche lithographique.
63 x 49,5 cm
300/400 €

18 • Otto WOLS (1913-1951)

Le navire dans la ville
Gravure d'interprétation, aquatinte sur vélin, numérotée sur 100, éditée par Michel Couturier avec l'accord de Gréty Wols
37 x 28 cm (à vue)
200/300 €

19 • Roy LICHTENSTEIN (1923-1997)

Stepping Out
Affiche lithographique sur vélin pour la galerie Leo Castelli, New York, d'après une peinture de Lichtenstein « Stepping Out » 1978. Feuille : 91 x 65 cm
100/150 €

18

20 • Roy LICHTENSTEIN (1923-1997)

M-May be..., 1965

Sérigraphie en couleurs, sur papier épais

91 x 91 cm (à vue)

300/400 €



20

21 • Anton PRINNER (1902-1983)

Femme à la lampe, 1938

Eau-forte et aquatinte, signée, datée et justifiée épreuve d'artiste au crayon

38 x 28 cm

Bibliographie : reproduit page 86, dans le catalogue d'exposition de Prinner, à l'abbaye Sainte Croix des Sables d'Olonne, et à l'Institut Hongrois de Paris, 2006-2007

200/300 €

22 • Anton PRINNER (1902-1983)

Corbeau, Composition

Ensemble de 2 eaux-fortes et aquatintes, signées, et numérotées sur 30, au crayon

Feuilles : 28,5 x 19 cm

Les deux : 300/400 €

23 • Anton PRINNER (1902-1983)

Personnages défilant dans la nuit, vers 1945

Eau-forte et burin, signé et numéroté sur 30 au crayon

Feuille : 28,5 x 19 cm

Reproduit page 91 dans le catalogue d'exposition : Prinner, l'abbaye Sainte-Croix, Sables d'Olonne et à l'Institut Hongrois, Paris, 2006-2007

200/300 €

21

22

23



24 • John LEVÉE (1924-2017)

Composition abstraite
Lithographie en couleurs sur vélin, signée et numérotée 7/30 au crayon
48 x 31,5 cm
100/200 €

25 • Sakti BURMAN (1935-)

Personnage
Lithographie en couleurs sur papier, signée et numérotée 63/180, petite déchirure dans la partie haute
70 x 53 cm
100/120 €

26 • MARYAN -Maryan Pinchus Burstein dit (1927-1977)

Le roi de Juda, 1952
Lithographie en couleurs sur vélin, signée, datée et numérotée 4/9
21,5 x 26 cm (à vue)
100/150 €

27 • Nathalia GONTCHAROVA (1881-1962)

La ville (Gorod), 1920
Ensemble de huit lithographies sur une même feuille pour le livre d'Alexandre Roubakine
Feuille : 44,5 x 56 cm
200/300 €

28 • Milton GLASER (1929-)

Palette de Monet, 1981
Lithographie en couleurs sur vélin, signée et numérotée au crayon
65 x 47 cm (à vue)
100/150 €

29 • Fernand LEGER (1881-1955) (d'après)

Constructeurs, 1951
Lithographie en couleurs sur vélin signée et datée dans la planche D'après une gouache de Léger de 1951
Image : 75 x 53 cm / Feuille : 88,5 x 61 cm
300/400 €

30 • Joan MIRO (1893-1983)

Aidez l'Espagne, 1937
Pochoir en couleurs sur Arches, planche se trouvant dans les Cahiers d'art, Paris, N°4-5, 1937, édition originale illustrée du célèbre pochoir original en couleurs «Aidez l'Espagne!» Paysan catalan brandissant le poing, avec légende : «Dans la lutte actuelle, je vois du côté fasciste les forces périmées, de l'autre côté le peuple dont les immenses ressources créatrices donneront à l'Espagne un élan qui étonnera le monde » numéro illustré d'un ensemble de photographies des oeuvres de Picasso par Man Ray, Christian Zervos éditeur, annotation manuscrite 31 x 24 cm
600/800 €



29



30



31

31 • Max ERNST (1891-1976) - Fernand LÉGER (1881-1955) - Joan MIRO (1893-1983)

Compositions abstraites (Ernst, Miro)

Visage (Léger) 1949

Planches originales se trouvant dans l'annuaire des Cahiers d'art, Paris, 1949.

Annuaire avec 2 numéros :

Volume 1 : numéro comprenant une couverture originale lithographiée par Juan Miro ainsi qu'une lithographie originale de Miro imprimée par la galerie Maeght, et un pochoir d'après une aquarelle de Fernand Léger.

Volume 2 : numéro illustré d'une couverture en couleurs lithographiée de Fernand Léger et d'un pochoir en couleurs de Max Ernst.

31 x 24 cm

Les deux volumes : 400/600 €

32 • Fernand LÉGER (1881-1955)

Les constructeurs, 1951

Affiche lithographique en couleurs

Mourlot imprimeur

75 x 50,5 cm (à vue)

300/400 €

33 • Bernard BUFFET (1928-1999)

Galerie 65, Cannes

Affiche lithographique en couleurs

Mourlot imprimeur

77 x 53,3 cm

300/400 €



32



33

34 • Jean-Michel ATLAN (1913-1960)

Composition, circa 1953 (Polieri 1743)

Lithographie en couleurs sur vélin

Image: 45,5 x 36,5 cm

Feuille: 56 x 45 cm

150/200 €

35 • Arturo Louiz PIZA (1928-2017)

Composition abstraite

Eau-forte et aquatinte en couleurs, signée et numérotée 37/50 au crayon

37,5 x 32 cm

200/300 €

36 • Earl W. STROH (1924-2005)

Compositions abstraites - Chevaux

Trois eaux-fortes dont une en couleurs, toutes signées au crayon, une justifiée artist proof, une numérotée 1/50, une datée 1959 et dédicacée, au crayon

32,7 x 50 cm

Les trois : 200/300 €

36BIS • Max Papart (1911-1994)

Compositions

Ensemble d'estampes, techniques et dimensions différentes

100/200 €



37



38

37 • Alfred MANESSIER (1911-1993)

Composition: planche de la série du Procès de Burgos I, 1971

Lithographie en couleurs, signée et numérotée 52/85, Mourlot imprimeur, Galerie de France éditeur

75 x 110 cm (à vue)

200/300 €

38 • Alfred MANESSIER (1911-1993)

Composition : planche de la série du Procès de Burgos II, 1971

Lithographie en couleurs, signée et justifiée épreuve d'artiste 25/30, Mourlot imprimeur, Galerie de France éditeur

75 x 110 cm (à vue)

200/300 €



39

39 • **Andy WARHOL (1928-1987)**

Marilyn Monroe

Sérigraphie, en couleurs, au dos tampon : published by Sunday

B.Morning et Fill in your own signature

91,4 x 91,4 cm

300/400 €



40

40 • **Alfred LESBROS (1873-1940)**

Compositions florales

Important ensemble de 21 pochoirs sur carton fin, cachet de la signature

dimensions différentes environ : 106 x 75 cm

21 planches : 600/800 €

SCULPTURES MODERNES



41

41 • Xavier ALVAREZ (1949-)

Le Chat

Bronze à patine brune-violette, signé en numéroté E.A. I/IV sur la base
Hauteur env. 70 cm, Largeur env. 18cm, Profondeur env. 19 cm
1800/2000 €

42 • Roy ADZAK (1927-1987)

Quatre têtes, 1981

Porcelaine, sur le socle étiquette de la galerie Hutschenreuter, 1981

Hauteur s. socle 14 cm ; avec socle 19 cm,
12x 10 cm

300/400 €

43 • Pierre DESSONS (1936-)

Séduction, 1995,

Plat rond en céramique, signé et daté au dos, Atelier Gérard Bignolais, PIECE UNIQUE
diamètre 40,8 cm

200/300 €



42



43



44



45

44 • Pierre SZEKELY (1923-2001)

Oiseau, 1989

Granit noir, signé, daté et titré « Aristophane »

Hauteur totale avec socle : 30 cm ,Largeur : 25 cm profondeur 20cm

Répertorié dans la catalogue raisonné des oeuvres du sculpteur Pierre Szekely, établi par Pierre Karinthi

1500/2000 €

45 • Sam SZAFRAN (1934-)

La chute de l'ange, c.1958-1960

Bronze à patine noire, socle en bois

11,5x7x8cm

400/600 €

46 • Antonio VIRDUZZO (1926-1982)

Forme protoïforme perforée

Bronze, cachet de la signature et numéroté 50/100,

24,5 x 7,3 cm ; socle 15,5 x 5 cm (éclat dans la partie supérieure du socle)

200/300 €

46



OEUVRES SUR PAPIER MODERNES

47 • Théophile Alexandre STEINLEN (1859-1923)

Six portraits

Encres sur papier, cachet du monogramme
tailles différentes env. 10 x 10 cm
dans un même encadrement : env. 39 x 50cm
200/300 €

48 • Théophile Alexandre STEINLEN (1859-1923)

Deux amies

Fusain sur papier, signé en haut à droite
29,5 x 21,5 cm (à vue)
200/300 €

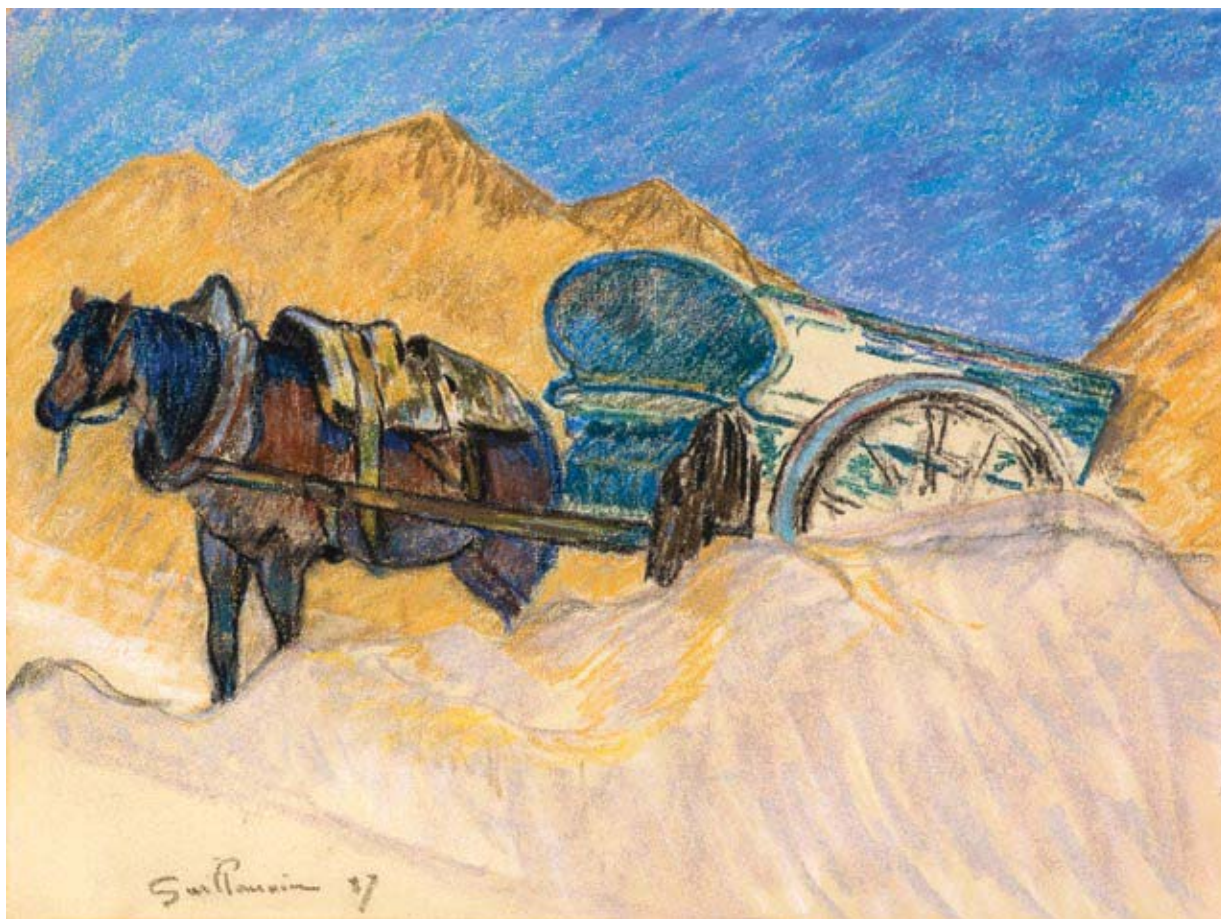
49 • Armand GUILLAUMIN (1841-1927)

Charette, 1887 (?)

Pastel sur papier, signé et daté en bas à gauche
46 x 61 cm
3000/4000 €



47



49

50 • Esther PISSARRO (née BENSUSSAN) (Londres 1870-1951)

Portrait de Lucien Pissarro (son mari) et Camille Pissarro assis, circa 1891

Crayon

À vue : 15,5 x 19,5 cm

100/200 €

51 • Jean -Louis FORAIN (1852-1931)

Devinez c'que j'ai fait hier soir? -..... Mais quelqu'un de chic vous connaît »

Crayon de couleurs et encre sur papier.

Annotations et signé en bas à droite

29,5 x 21,5 cm (à vue)

100/200 €

52 • Jean-Louis FORAIN (1852-1931)

Ma fille sait, que vous avez une liaison..... C'est donc bien difficile de lâcher une femme?

Encre et crayons de couleurs sur papier, annotations,

signé en bas à droite, dessin double face au dos « deux enfants »

encre, crayons de couleurs

25,5 x 18 cm (à vue)

100/200 €

53 • André Eugène COSTILHES (1865-1940)

Les Baigneuses

Pastel sur papier, signé en bas à droite, monogrammé au milieu à gauche, pliure

62,5 x 62,5 cm (à vue)

800/1000 €

54 • Jules PASCIN (1885-1930)

Bar à Clichy,

Encre sur papier, cachet de la signature et cachet d'atelier en bas à droite, titrée et datée au dos

48 x 62,5 cm (à vue)

Nous remercions, Mme Rosemarie Napolitano, du Comité Pascin, de nous avoir aimablement confirmée l'authenticité de cette oeuvre

400/600 €

55 • Jules PASCIN (1885-1930)

Deux femmes,

Pastel sur papier, au dos étiquette de la retrospective Pascin à la Galerie Marcel Bernheim à Paris en 1960

Nous remercions, Mme Rosemarie Napolitano, du Comité Pascin, de nous avoir aimablement confirmée l'authenticité de cette oeuvre

40 x 28,5 cm (à vue)

400/800 €



53



54



55



56

56 • Jules PASCIN (1885-1930)

Le déluge, les trois actes par Henning Berger, 1913
Gouache sur papier, cachet de la signature en bas à gauche, cachet de l'atelier en bas à droite, annotée, Paris 1913, au milieu à gauche, au verso : étude de personnages
Nous remercions, Mme Rosemarie Napolitano, du Comité Pascin, de nous avoir aimablement confirmée l'authenticité de cette oeuvre
20,5 x 30,5 cm à vue
600/800 €

57 • Jules PASCIN (1885-1930)

Scène de maison close
Dessin au crayon sur papier, cachet de la signature en bas à droite
Nous remercions, Mme Rosemarie Napolitano, du Comité Pascin, de nous avoir aimablement confirmée l'authenticité de cette oeuvre
42 x 39,5 cm (à vue)
300/400 €

58 • Yves BRAYER (1907-1990)

Café Pierre Loti à Istanbul, 1933
Gouache sur papier, signée, datée et située en bas à droite
25 x 21 cm
600/800 €



57



58



59



60

59 • Lou ALBERT-LASARD (1885-1969)

Vue de Paris
Fusain sur papier, signé en bas à gauche,
déchirure, petit manque de papier, traces de scotch
40 x 53 cm
200/300 €

60 • André DERAÏN (1880-1954)

Nu
Crayon sur papier, cachet de la vente, Succession Knaublich, en
bas à droite
24 x 19 cm
400/600 €

61 • Adolphe FEDER (1886-1943)

Jeune femme orientale
Aquarelle et encre sur papier, signée et dédicacée
35 x 24,5 cm (à vue)
300/400 €

62 • Henryk LANGERMAN (1896-1944)

Jeune femme se poudrant le nez
Encre et aquarelle sur papier, signée en bas à droite
43 x 30,5 cm (à vue)
200/300 €

63 • Aristide MAILLOL (1861-1944)

Nu,
Dessin au crayon, monogrammé en bas à droite,
pliures et déchirures
35 x 18 cm (à vue)
300/400 €

64 • Antonucci VOLTI (1915-1989)

Femme de trois quarts
Crayon sur papier, signé en bas à droite
55 x 43 cm (à vue)
200/300 €



63

65 • Luigi LOIR (1845-1916)

Sur la jetée,
Dessin au crayon, aquarelle et gouache sur papier, signé en
bas à droite
10,5 x 10 cm (à vue)
500/800 €

66 • Sonia LEWITSKA (1882-1937)

Églises orthodoxes
Aquarelle et crayon, signé en bas à droite
19,5 x 26,5 cm (à vue)
200/300 €



65

67 • Kiyoshi HASEGAWA (1891-1980)

Fleurs dans un verre, circa 1930
Encre bleue sur papier, annotations
38,5 x 30 cm (à vue)
800/1000 €

68 • Kiyoshi HASEGAWA (1891-1980)

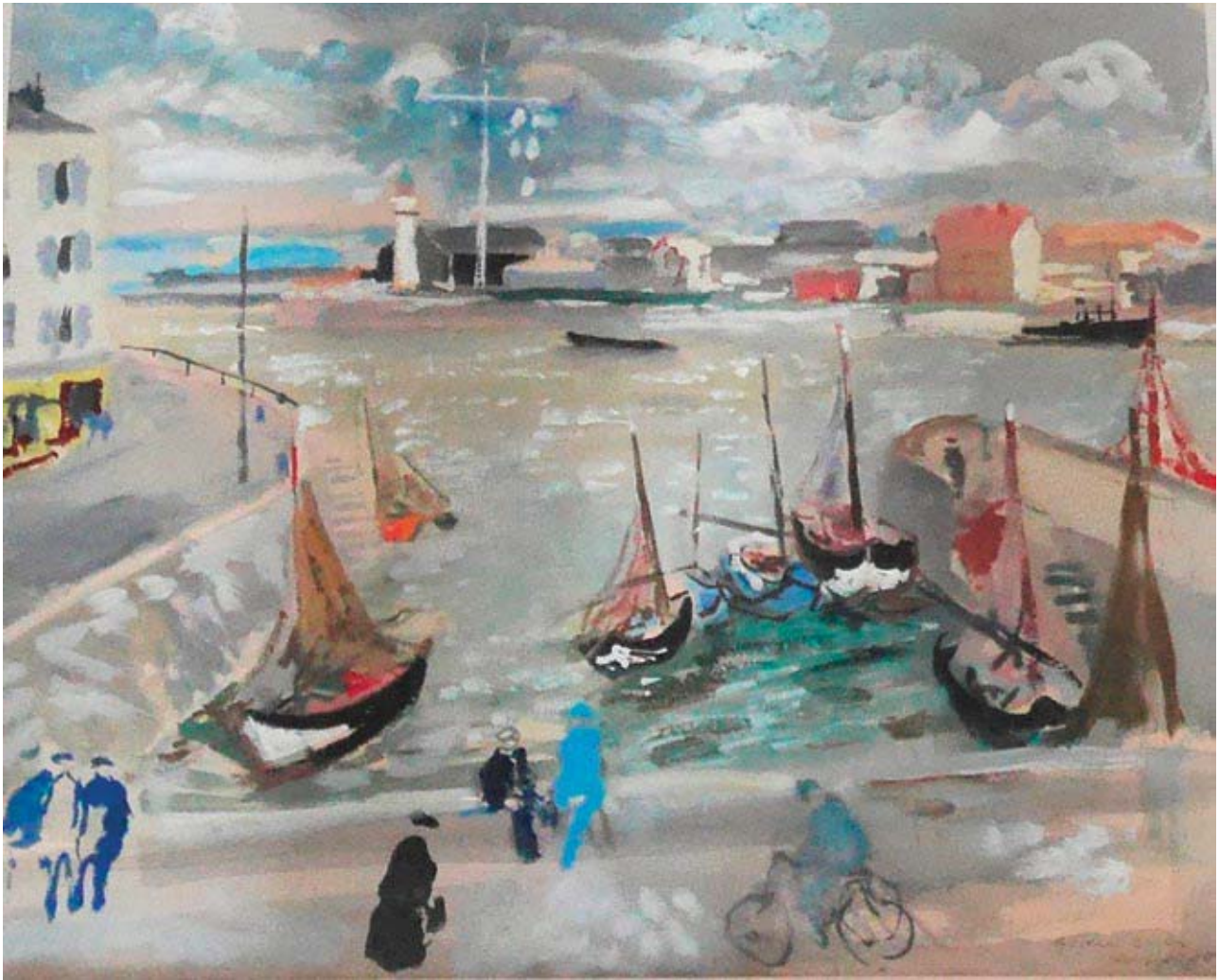
Fleurs dans un verre, 1931
Encre noire et bleue sur papier, datée, juillet 1931 en bas à droite,
petites rousseurs
38,5 x 30 cm (à vue)
800/1000 €



67

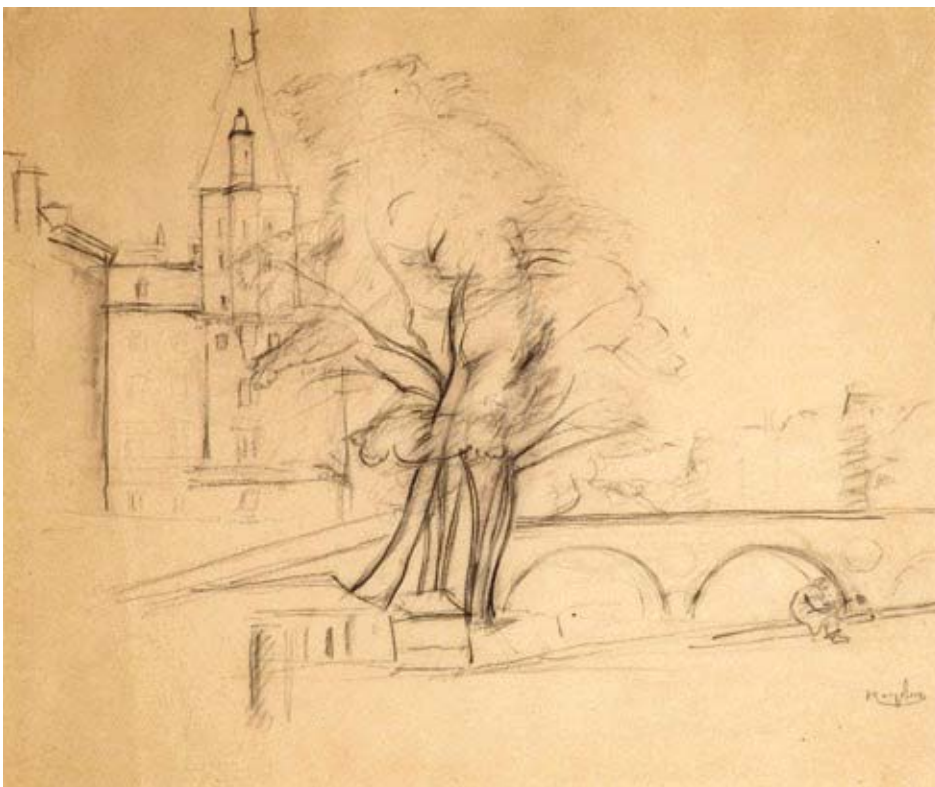


68



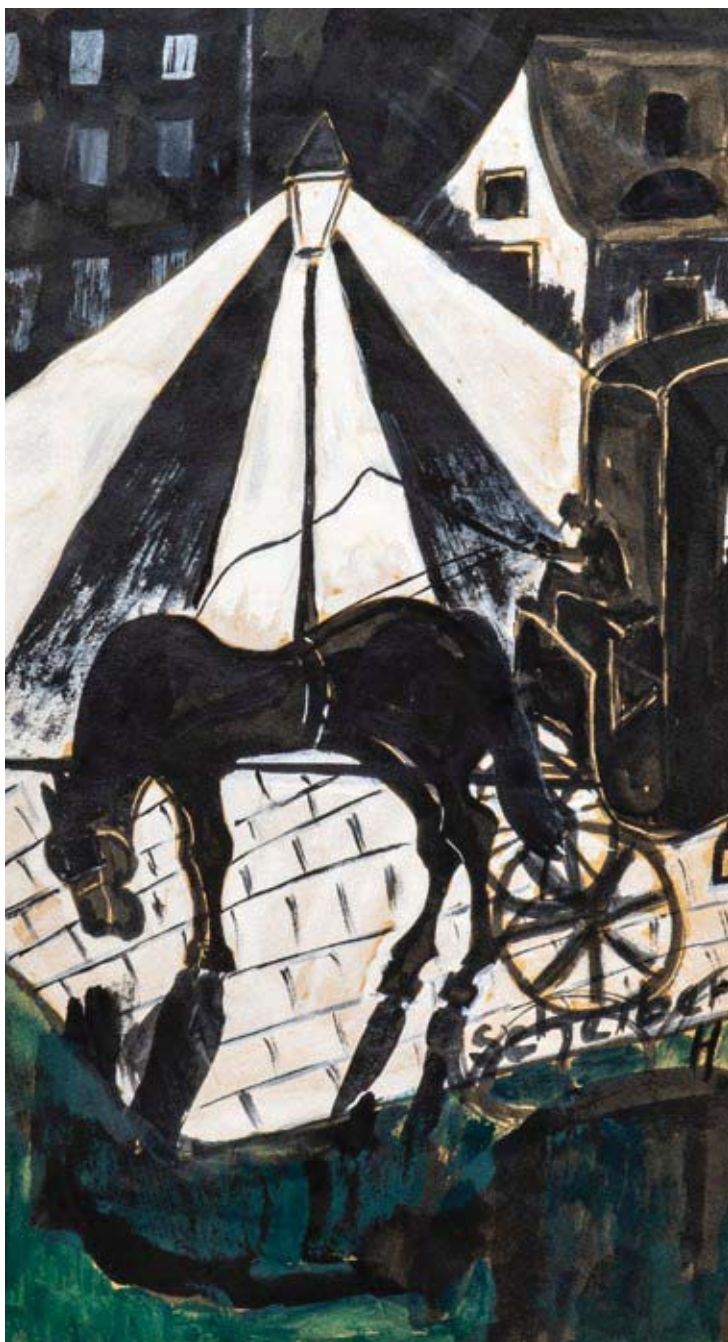
69

69 • Emilio GRAU-SALA
(1911-1975)
Port d'Honfleur, 1951 (?)
Gouache sur papier, signée
et datée en bas à droite
36,5 x 44,5 cm (à vue)
1200/1500 €



70 • Henri HAYDEN (1883-
1970)
Pont au change, 1936
Fusain sur papier, signé
en bas à droite, au dos,
étiquette de la Galerie
Marwan Hoss
30 x 36 cm (à vue)
550/700 €

70



71

71 • Hugo SCHEIBER (1873-1950)
 La calèche
 Gouache sur papier, signée en bas à droite
 37,5 x 21 cm
 700/1000 €

72 • Sigmund SCHRETER (1896-1977)
 Paysage marin
 Pastel, sur papier, signé en bas à gauche
 15 x 23,7 cm (à vue)
 120/150 €



72



73

73 • Vasyi KHMELUK (1903-1986)
 Olympia (d'après Manet)
 Crayon et gouache sur papier, monogrammé en bas à droite
 23 x 29 cm (à vue)
 200/300 €

74 • Marc STERLING (1897-1976)
 Le perroquet; La perruche
 Deux encres sur papier, signées en bas à droite et à gauche
 18,3 x 17,6 cm et 20,3 x 19,7 cm
 Les deux : 200/300 €



75

75 • Georges KARS (1880-1945)

Portrait de Louis Marcoussis
Crayon et fusain sur papier, cachet de la signature en bas à droite, annotation au dos de la main de l'artiste

38 x 30,5 cm

1500/2000 €

76 • Henryk BERLEWI (1894-1967)

Portrait de violoniste, 1943

Dessin sur papier, signé, daté et situé « Nice » en bas à gauche

env. 27 x 20 cm

On joint : quatre autres dessins de Berlewi, deux signés et un dans un mauvais état env. 20 x 30 cm

300/400 €

77 • Henryk BERLEWI (1894-1967)

Femme en pied

Dessin sur papier, signé en bas à droite

env. 30 x 20,5 cm

On joint : trois autres dessins de Berlewi, deux signés et datés 1943, un monogrammé

300/400 €

78 • Henryk BERLEWI (1894-1967)

Portrait de femme

Crayon sur papier, signé en bas à droite, au dos esquisse, pliure

26,5 x 21 cm

200/300 €

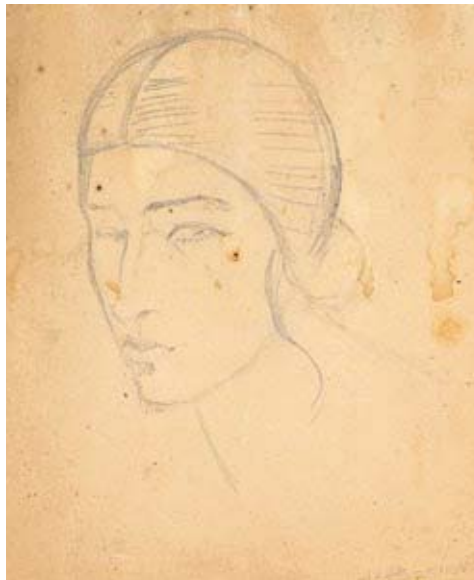
79 • Henryk BERLEWI (1894-1967)

Portrait Art déco

Crayon sur papier

16,5 x 15 cm (à vue)

300/400 €



78



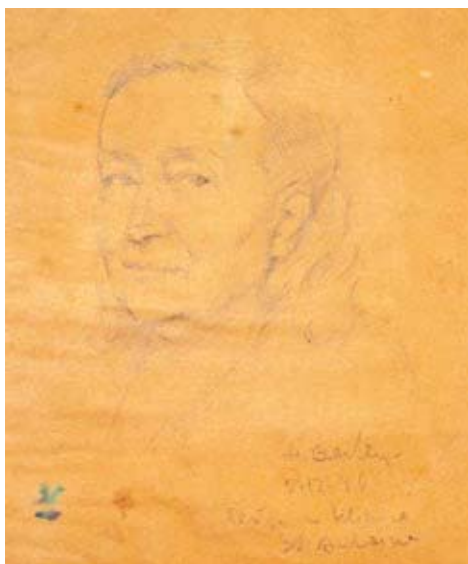
79



80

80 • Henryk BERLEWI (1894-1967)
Madame Berlewi, mère de l'artiste
Crayon sur papier, signé, taches
25 x 19 cm (à vue)

200/300 €



81

81 • Henryk BERLEWI (1894-1967)
Madame Berlewi, mère de l'artiste, 1946
Crayon sur papier, signé et daté en bas à
droite, taches
20 x 16 cm (à vue)

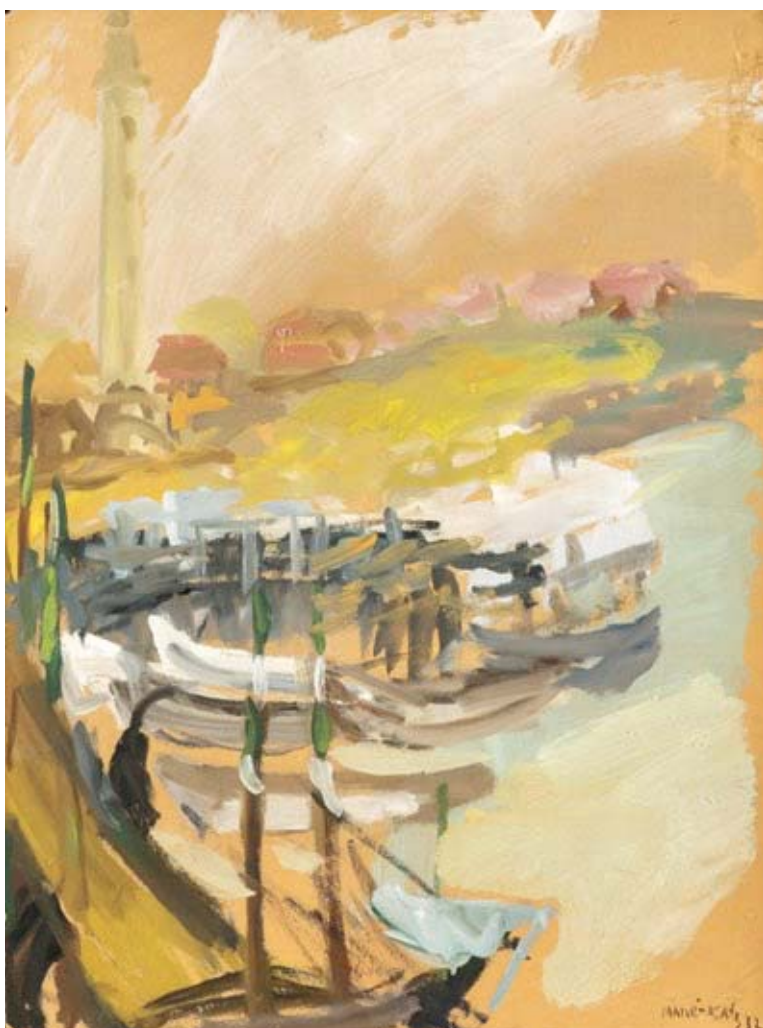
200/300 €



82



82 • Henryk BERLEWI (1894-1967)
Danseuse, deux portraits de profil
Ensemble de 2 fusains sur papier,
20 x 14 cm et 14 x 20 cm
Les deux : 200/300 €



83 • MANÉ-KATZ (1894-1962)
Port en Bretagne, 1932
Gouache sur papier, signée et datée en bas à droite
64,5 x 47,5 cm (a vue)

1500/2000 €

83



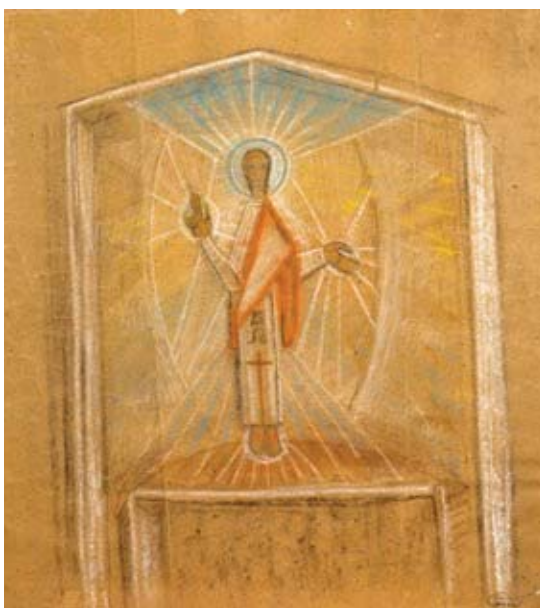
84

84 • Atelier Fernand
LEGER (1881-1955)
(participation
possible de Nadia
Léger)
Les constructeurs, 1952
Gouache sur papier,
monogrammée en
bas à droite, petites
déchirures en bas au
milieu à droite (resta-
urée) et en haut à
droite, pliures en bas
et en haut à droite
Au dos authentifi-
cation de l'oeuvre
par Nadia Léger, la
datant de 1952
50,2 x 65 cm
5000/6000 €



85

85 • Atelier Fernand
LEGER (1881-1955)
(participation
possible de Nadia
Léger)
Composition au
perroquet, 1947
Gouache sur papier,
monogrammée
en bas à droite,
déchirures en bas
et en haut à droite,
salissures en bas à
droite et en haut à
gauche
Au dos authentifi-
cation de l'oeuvre
par Nadia Léger, la
datant de 1947
44,5 x 65 cm
5000/6000 €



86 • Jankel ADLER (1895-1949)

Sacrifice d'Isaac
Crayon de couleurs sur papier,
signé en bas à gauche
22,5 x 17 cm (à vue)
300/400 €

87 • Fikret Saygi MOUALLA (1903-1967)

Le square, 1948
Aquarelle et encre, signée en bas à
droite, datée en bas à gauche et à droite
30 x 22 cm
400/600 €

88 • Jean LAMBERT-RUCKI (1888-1967)

Le christ
Craie blanche et de couleurs, cachet de la
vente Lambert Rucki en bas à droite, plures
56 x 53 cm (à vue)
200/300 €

86

88



89 • Alice HALICKA (1895-1975)

Place de la Concorde
Aquarelle et gouache sur papier,
signée en bas à gauche
30 x 25 cm
800/1000 €

89

90 • Jacques LIPCHITZ (1891-1973)

Nu
Encre sur papier (pliures)
13,5 x 21 cm
200/300 €

91 • Jean LURÇAT (1892-1966)

Composition aux personnages
Encre sur papier
47,5 x 63,5 cm (à vue)
300/400 €



91



92 • Jean LURÇAT (1892-1966)

Arlequin et accordéoniste
Aquarelle

À rapprocher de l'aquarelle reproduite dans le catalogue raisonné de l'œuvre peint de Lurçat par Gérard Denizéau et Simone Lurçat, Acatos, Paris, 1998, « Arlequin debout » 1921, 100 x 70 cm, non signée, non datée, n°1921 14, p. 259

Nous remercions la Fondation Lurçat de nous avoir aimablement confirmé l'authenticité de cette œuvre qui sera répertoriée dans le supplément du catalogue raisonné des œuvres de Jean Lurçat 62 x 43,5 cm (à vue)

2000/3000 €

92



93



94



95



96

93 • GEN-PAUL (1895-1975)

Montmartre, circa 1970-1975

Gouache sur papier, signée et située « Paris » en bas à droite, gouache préparatoire pour le calendrier « Gen-Paul se souvient de Paris » édité en tirage lithographique en 1975.

31 x 40,5 cm (à vue)

1000/1200 €

94 • Anatolij Timofeevic ZVEREV (1931-1986)

Portrait, 1980

Pastel sur papier, monogrammé et daté en bas à gauche

28,5 x 20 cm

600/800 €

95 • Elisabeth RONGET (1893-1972)

Nature morte cubiste, 1938

Gouache sur papier, signée et datée vers la gauche

49 x 38,5 cm (à vue)

300/400 €

96 • Jacques HEROLD (1910-1947)

Visage surréaliste

Aquarelle sur papier, signée en bas à droite

28 x 21 cm

2000/3000 €



97

97 • Roland TOPOR (1938-1997)

Noël, 1990

Encre et crayon de couleurs sur papier, signé en haut à droite et daté Noël 90,

24 x 31,5 cm

1000/1500 €

98 • Valentina KROPIVNITSKAJA (1924-2008)

Paysage exotique, 1980

Crayon de couleurs sur papier, monogrammé et daté en bas à droite

36 x 49 cm (à vue)

1200/1500 €



98

99 • Rudolf KORTOKRAKS (1928-2014)

Paysage urbain

Gouache et aquarelle sur papier, signée en bas à gauche

26,5 x 40 cm

300/400 €

100 • Alex MLYNÁRČIK (1934-

Composition : Stena V, 1964

Technique mixte sur papier, signée, datée et titrée au dos

29,5 x 20,7 cm

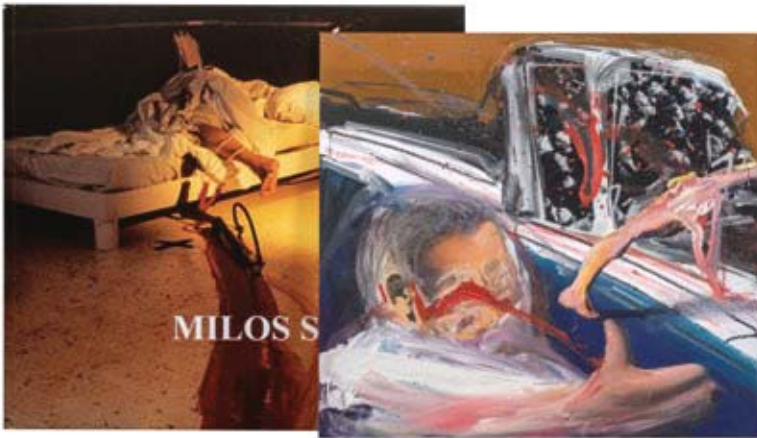
200/300 €



99



100



101 • Milos SOBAÏC (1945-)

Composition abstraite
Gouache, signée et datée au dos
30 x 28cm,

Voir : Peter Handke, Dimitri Analis, Milos Sobaic,
édition La Différence, Paris, 2002, un des 50 ex.
de tirage de tête, ex. no 18
300/400 €

101

102 • Ernest KLAUSZ (1898-1970)

Composition musicaliste
Pastel sur papier
Provenance : Galerie Drouart, Paris
29 x 22,5 cm
1000/1200 €

103 • Jacques GERMAIN (1915-2001)

Ensemble de dessins, techniques et formats différents
200/300 €

104 • Léopold SURVAGE (1879-1968)

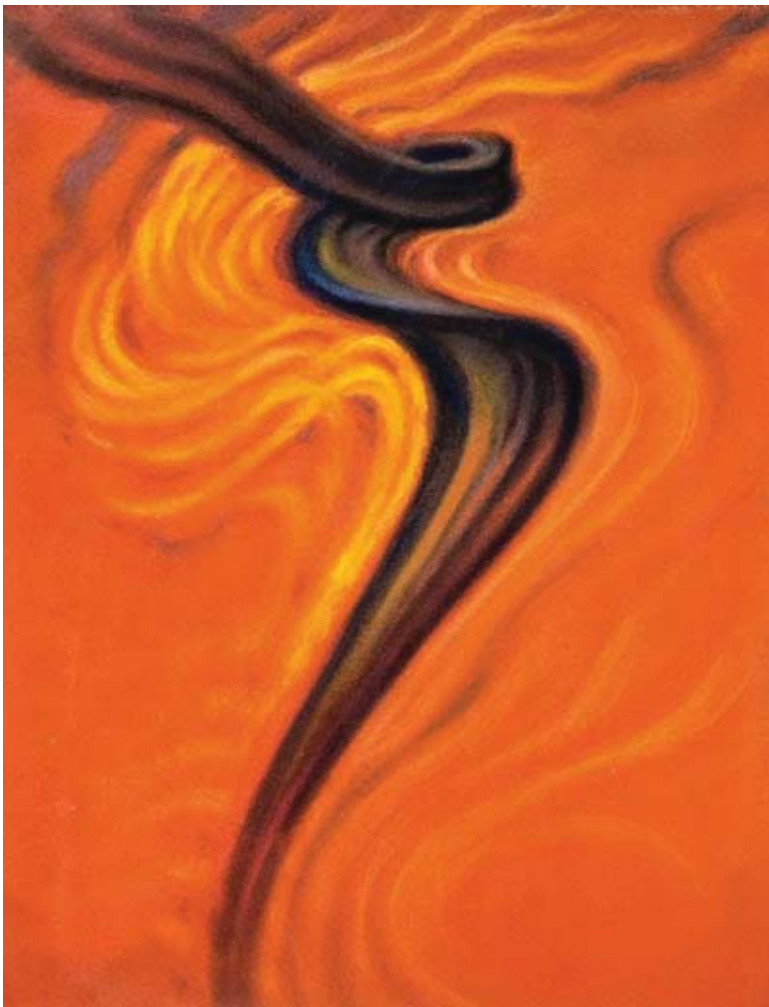
Ensemble de dessins, techniques et formats différents
200/300 €

105 • Antonio VIRDUZZO (1926-1982)

Traghetto lunare, 1979
Technique mixte sur papier, signée et datée en bas à droite
32 x 36 cm
300/400 €

106 • Pierre DE BERROETA (1914-2004)

Composition abstraite , 1986
Gouache sur papier signée et datée en bas à droite
Traces de humidité
48,5 x 64 cm (à vue)
300/400 €



102



105

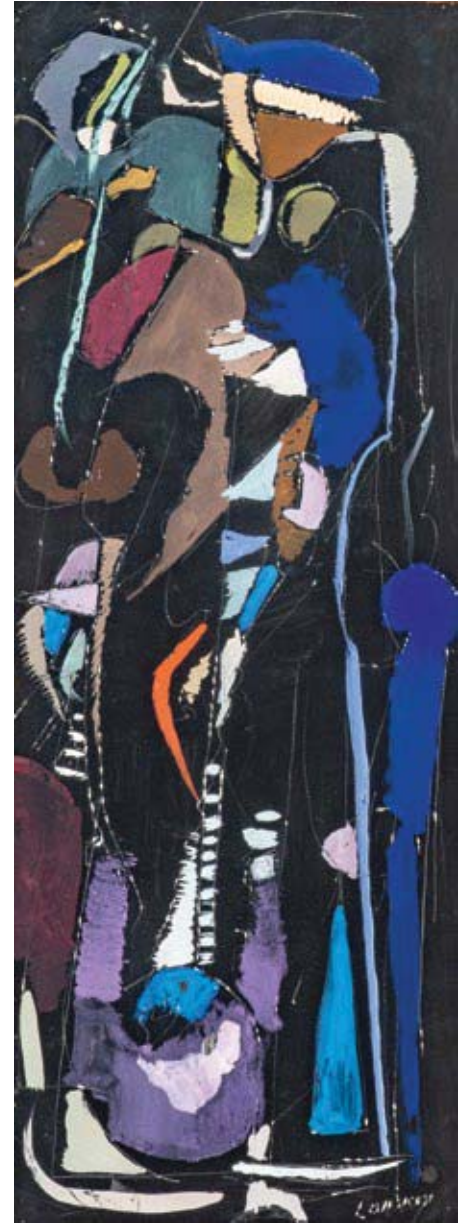


106



107

107 • André LANSKOY (1902-1976)
Composition abstraite,
Gouache sur papier, signée en bas à droite
62,5 x 48 cm (à vue)
3000/4000 €



108

108 • André LANSKOY (1902-1976)
Composition abstraite
Gouache sur papier, signée en bas à
droite, petit manque
64 x 24cm (à vue)
2000/3000 €



109

109 • André LANSKOY (1902-1976)

Deux personnages attablés
Fusain, signé en bas à gauche
47,2 x 62,5 cm

On joint : Les joueurs de carte
Crayon double face, tâches, salissures
50,5 x 70 cm (à vue)

Provenance : vente Christie's Paris, vente de la Collection Pierre Beres, Christie's, Paris, 13 décembre 2012, ancienne collection Pierre Beres

Les deux : 1000/1200 €



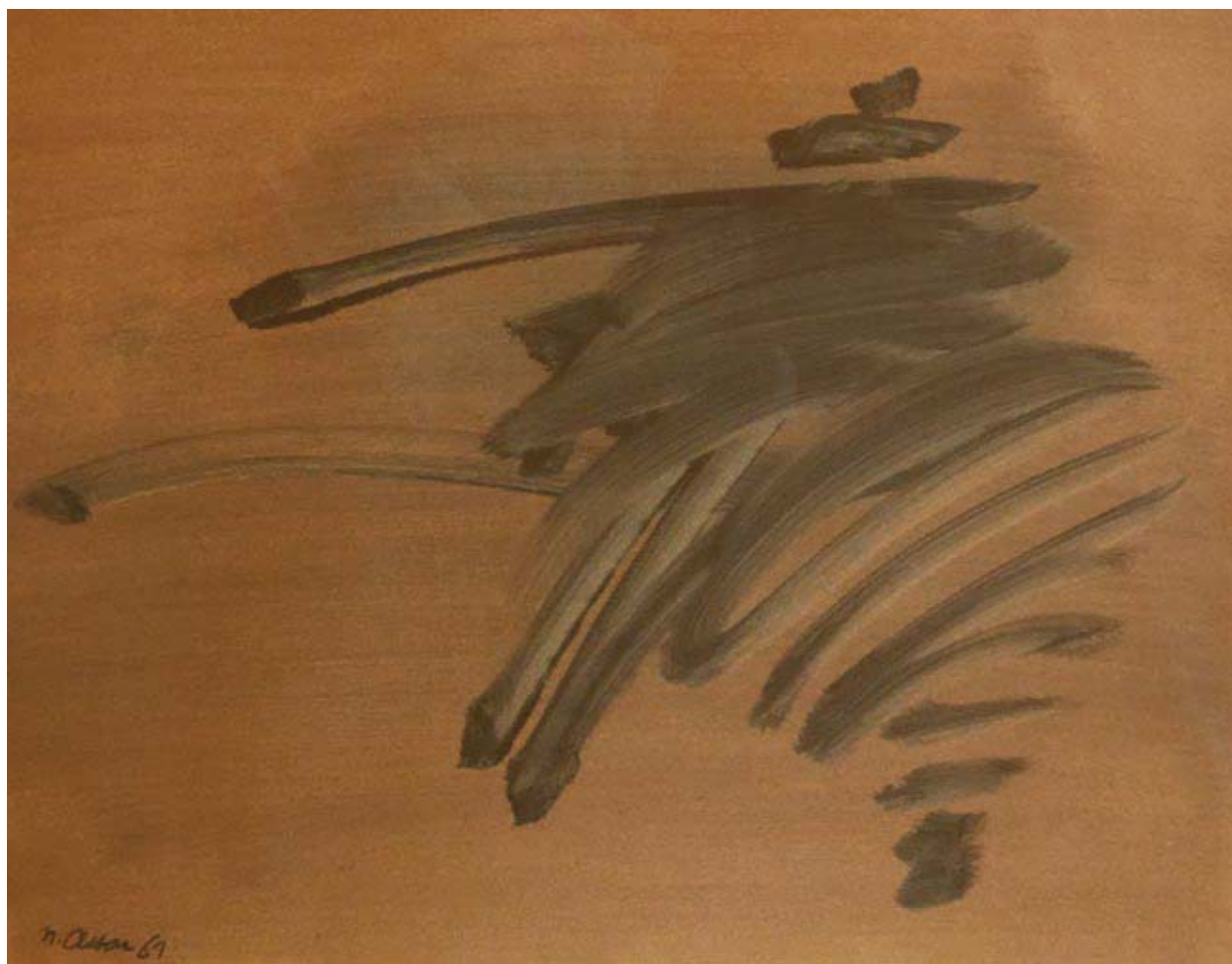
110

110 • François-Marie ANTHONIOZ (1949-)

Collage, 1996
Détrempe, aquarelle et collage, signé en bas à gauche, au dos
étiquette de la Galerie Pierre Brulé
50 x 65 cm
300/400 €

111 • Nasser ASSAR (1928-2011)

Composition, 1961
Lavis d'encre brune, signée et datée en bas à gauche
49,5 x 63,5 cm (à vue)
2000/3000 €



111

TABLEAUX



112 • Henryk LEWENSZTADT (1893-1962)

Autoportrait

Huile sur toile sans châssis, manques de peinture

env.70 x 58 cm

300/400 €

HENRYK LEWENSZTADT (1893 Lublin, Pologne -1962, Israël)
Henryk Lewensztadt a étudié à L'Ecole des Beaux-Arts de Varsovie, et de Munich. En 1928, il est parti pour la première fois à Paris, il a exposé au Salon d'Automne de 1928. Dans les années 1930-1933, il a effectué un long voyage artistique en France et en Italie (e.a Venise, Paris et Nice). Après son retour en Pologne, il s'est établi à Zakopane dans le sud de la Pologne. Pendant la seconde guerre mondiale, il est passé en Union Soviétique. En 1946, il est rentré en Pologne, quelques mois plus tard il partira pour le reste de sa vie en Israël. Son travail à cette période est peu connue. Les huiles et les oeuvres sur papier de Henryk Lewensztadt présentés ici datent de la période où il effectua ce voyage artistique en France et en Italie en 1930-1933. C'est probablement la dernière occasion de voir sur le marché d'art, un ensemble aussi important d'oeuvres de ce grand artiste.

112



113 • Henryk LEWENSZTADT (1893-1962)

Nature morte cubisante
au pichet

Huile sur panneau,
signée en bas à droite

60 x 73 cm

800/1000 €

113



114 • Henryk LEWENSZTADT (1893-1962)
Paysage du sud de la France
Huile sur panneau, signée en bas à gauche
70 x 60 cm
800/1000 €

114



115 • Henryk LEWENSZTADT (1893-1962)
Village du sud de France
Huile sur panneau, signée en bas à gauche
70 x 60 cm
800/1000 €

115



116



117



118



119

116 • Henryk LEWENSZTADT (1893-1962)
 Nature morte au poisson
 Huile sur carton, signée en bas à gauche
 50 x 61 cm
 800/1000 €

117 • Henryk LEWENSZTADT(1893-1962)
 Bouquet de fleurs
 Huile sur isorel, signée en bas à gauche
 70 x 60 cm
 600/800 €

118 • Henryk LEWENSZTADT(1893-1962)
 Nature morte à la tasse de café
 Huile sur isorel, signée en bas à gauche
 60 x 70 cm
 600/800 €

119 • Henryk LEWENSZTADT (1893-1962)
 Paysage de sud de France
 Huile sur toile, sans châssis, manques de peinture
 env.81 x 65 cm
 300/400 €



120 • Henryk LEWENSZTADT (1893-1962)

Pont à Venise 1930

Sanguine et fusain, signé au fusain, annoté, Venise, 27/ VIII/1930, au crayon en bas à gauche

48 x 35 cm

on joint :

Santa Maria Formosa

Sanguine et fusain, signé au fusain et annoté, Venise 27/VIII/1930, au crayon en bas à droite, situé St Maria Formosa au crayon en bas à gauche

48 x 35 cm

Les deux : 300/400 €

120



121 • Henryk LEWENSZTADT (1893-1962)

Les gondoles à Venise, 1930

Sanguine et fusain, signé, daté au fusain et annoté, Venise 28/ VIII/1930 au crayon en bas à gauche

48 x 35 cm

on joint :

Paysage à Venise, personnage se promenant, 1930

Sanguine et fusain, signé, daté au fusain et annoté, Venise 29/ VIII/1930 au crayon en bas à gauche,

48 x 35 cm

Les deux : 300/400 €

121



122 • Henryk LEWENSZTADT (1893-1962)

Gondoles à Venise

Sanguine, et fusain, signé au fusain et annoté Venise 31/VIII/30 en bas à gauche

48 x 35 cm

on joint :

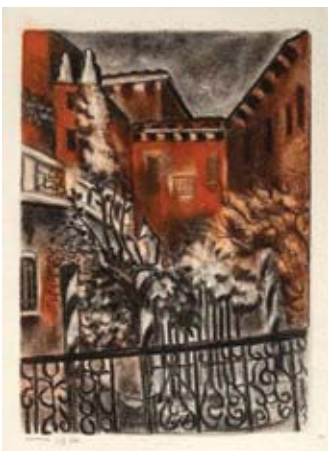
Monument de Bartolomeo Colleoni

Sanguine et fusain, signé, daté au fusain et annoté, Venise 1/ IX/1930 au crayon, en bas à gauche

48 x 35 cm

Les deux : 300/400 €

122



123 • Henryk LEWENSZTADT (1893-1962)

Maisons à Venise, 1930

Sanguine et fusain, signé au fusain en bas au milieu, annoté Venise 1/IX/1930 au crayon en bas à gauche

48 x 35 cm

on joint :

Ruelle à Venise, 1930

Sanguine et fusain, signé et daté au fusain et annoté Venise 2/ IX/1930 au crayon en bas à gauche

Les deux : 300/400 €

123

124 • Henryk LEWENSZTADT (1893-1962)

Marché de poissons à Venise
Sanguine et fusain, signé et datée au fusain
en bas à gauche, annoté Venise 6/IX/1930 au
crayon en bas à gauche et située en bas à
droite au crayon. 48 x 35,5 cm

on joint :

Terrasse à Venise, 1930

Sanguine, fusain, signé et daté en bas à
droite à la sanguine, et annoté, Venise 6/
IX/1930 au crayon en bas à gauche
35,5 x 48 cm

Les deux : 300/400 €



124

125 • Henryk LEWENSZTADT (1893-1962)

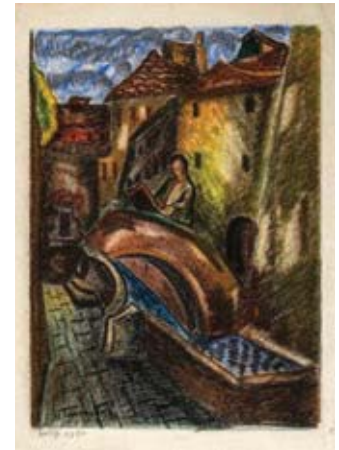
Monument de Bartolomeo Colleoni à Venise, 1930
Sanguine, fusain et crayon de couleurs, annoté Venise 8/IX/1930,
en bas à gauche et titré en bas à droite au crayon
47,5 x 35,5 cm

on joint :

Personnage sur un pont à Venise, 1930

Sanguine, fusain et crayon de couleurs, signé au fusain et annoté
Venise 11/IX/1930 en bas à gauche au crayon
48 x 35cm

Les deux : 300/400 €



125

126 • Henryk LEWENSZTADT (1893-1962)

Epicierie à Cagnes-sur-Mer, 1930
Sanguine, fusain et craie de couleurs, signé, daté au
fusain et annoté, Cagnes-sur-Mer 5/XII/ 1930, en bas à
droite au crayon
35 x 48 cm

on joint :

Ruelles à Cagnes-sur-Mer, 1930

Sanguine, fusain, craie de couleurs, signé au fusain en
bas à droite et annoté Cagnes-sur-Mer 2/XII/1930 au
crayon en bas à gauche
35 x 48 cm

35 x 48 cm

Les deux : 300/400 €



126

127 • Henryk LEWENSZTADT (1893-1962)

Les Ruelles à Cagnes-sur-Mer, 1930
Sanguine, fusain et craie de couleurs, annoté, Cagnes-sur-Mer
5/X/1930, au crayon en bas à gauche
48 x 35 cm

on joint :

Chateau à Cagnes-sur-Mer, 1930

Sanguine, fusain et craie de couleurs, signé au fusain et annotée
Cagnes-sur-Mer 7/XII/1930, au crayon en bas à gauche
48 x 35 cm

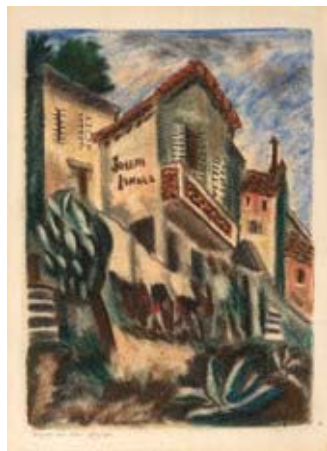
Les deux : 300/400 €



127



128



128 • Henryk LEWENSZTADT (1893-1962)

Paysage à Cagnes-sur-Mer, 1930
Sanguine, fusain et craie, signé à la sanguine et annoté, Cagnes-sur-Mer 20/IX/ 1930, au crayon en bas à gauche

35 x 48 cm

on joint :

Paysage de Cagnes-sur-Mer, 1930

Sanguine, fusain et craie de couleurs, signé à la sanguine et annotée, Cagnes-sur-Mer 27/IX/ 1930, au crayon en bas à gauche

48 x 35 cm

Les deux : 300/400 €



129



129 • Henryk LEWENSZTADT (1893-1962)

Paysage de Cagnes-sur-Mer, 1930
Fusain, signé au fusain et annoté, Cagnes-sur-Mer 27/XI/1930, au crayon en bas à gauche

48 x 35 cm

on joint :

Paysage à Cagnes-sur-Mer, 1930

Craie de couleurs, non signé

48 x 35 cm

Les deux : 300/400 €



130



130 • Henryk LEWENSZTADT (1893-1962)

Fontaine à Cagnes-sur-Mer, 1930
Fusain et sanguine, signé au fusain et annoté, Cagnes-sur-Mer 10/XII/1930, au crayon, en bas à gauche

48 x 35 cm

on joint :

Maisons à Cagnes-sur-Mer, 1930

fusain et sanguine, signé et daté au fusain, annoté, Cagnes-sur-Mer 6/XII/1930 au crayon, en bas à gauche

35 x 48 cm

Les deux : 300/400 €



131



131 • Henryk LEWENSZTADT (1893-1962)

Collines à Cagnes-sur-Mer 1930
fusain et sanguine et craie de couleurs, signé à la sanguine en bas à gauche et annoté, Cagnes-sur-Mer 22/IX/1930, au crayon, en bas à gauche.

35 x 48 cm

on joint:

Maison Cagnes-sur-Mer, 1930

fusain et craie de couleurs, signé au fusain et annoté, Cagnes-sur-Mer 14/XII/1930, au crayon en bas à gauche

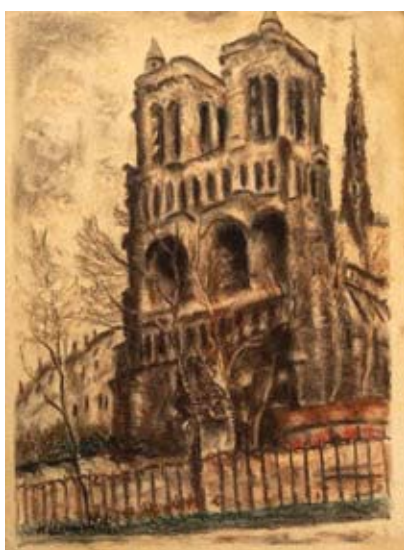
35 x 48 cm

Les deux : 300/400 €



132 • Henryk LEWENSZTADT (1893-1962)
Corbeille de fleurs
Pastel, signé en bas à gauche
64 x 47,5 cm
on joint:
Nature morte sur la table
Technique mixte sur papier, signée en bas à gauche
62 x 48 cm
Les deux : 300/400 €

132



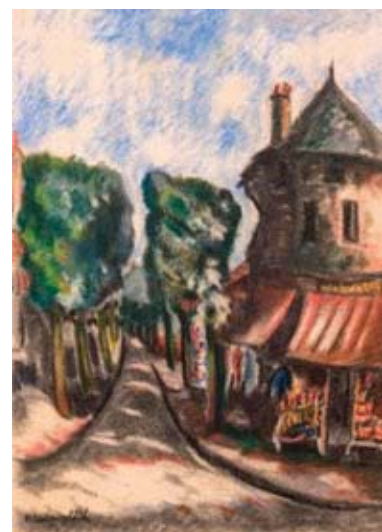
133 • Henryk (Henry) LEWENSZTADT (1893-1962)
La cathédrale
Sanguine, fusain, craie de couleurs, signé en bas à gauche
63 x 47,5 cm
on joint
paysage fluvial, Paris, fusain, signé en bas à gauche
48 x 62 cm
Les deux : 300/400 €

133

134 • Henryk LEWENSZTADT (1893-1962)
Paysage au pont
Gouache sur carton
61 x 49,5 cm
600/800 €

135 • Henryk LEWENSZTADT (1893-1962)
Jeune femme assise au bord de la rivière
Gouache sur carton, signée en bas à gauche
61 x 49,5 cm
600/800 €

136 • Henryk LEWENSZTADT (1893-1962)
Ruelle aux arbres
Pastel et craie de couleurs, signé en bas à gauche
48 x 62 cm
600/800 €



134

135

136

TABLEAUX MODERNES ET CONTEMPORAINS

137 • Celal UZEL (1901-1965)

Mosquée en Turquie
Huile sur carton, signée en bas à droite
19 x 24 cm
200/300 €

138 • Lucien A. PERONA (1906-1971)

Paysage d'Algérie
Huile sur panneau, signée en bas à droite
128,5 x 85,5 cm
300/400 €

139 • Yitzhak FRENKEL- FRENEL (Isaac Frenel) (1899-1981)

Fantasia
Huile sur toile, signée en bas à droite
19 x 47 cm
300/400 €

140 • Juliette PEYROL-BONHEUR (1830-1891)

Les vaches
Huile sur toile, signée en bas à droite
21 x 24 cm
300/400 €

141 • Rafaele DE GRADA (1885-1957)

Paysage, 1905
Huile sur toile, signée, située et datée, petit manque de
peinture
46 x 63,5 cm
500/600 €



138



139



142



143



144



145

142 • Antonio Tomás DE CONCEIÇÃO E SILVA (1869-1958)
 Les prostituées à Paris, 1935
 Huile sur toile, signée, datée et située « Paris » en bas à droite
 115 x 90 cm
 600/800 €

144 • Pinchus KREMEGNE (1890-1981)
 Paysage de Turenne en Corrèze, 1942
 Huile sur toile, signée en bas à gauche,
 Reproduit dans : Kremegne (1890-1981), Musée des Beaux -Arts à
 Chartres, 27 juin - 6 novembre 1996, p. 143
 52 x 65 cm
 1200/1500 €

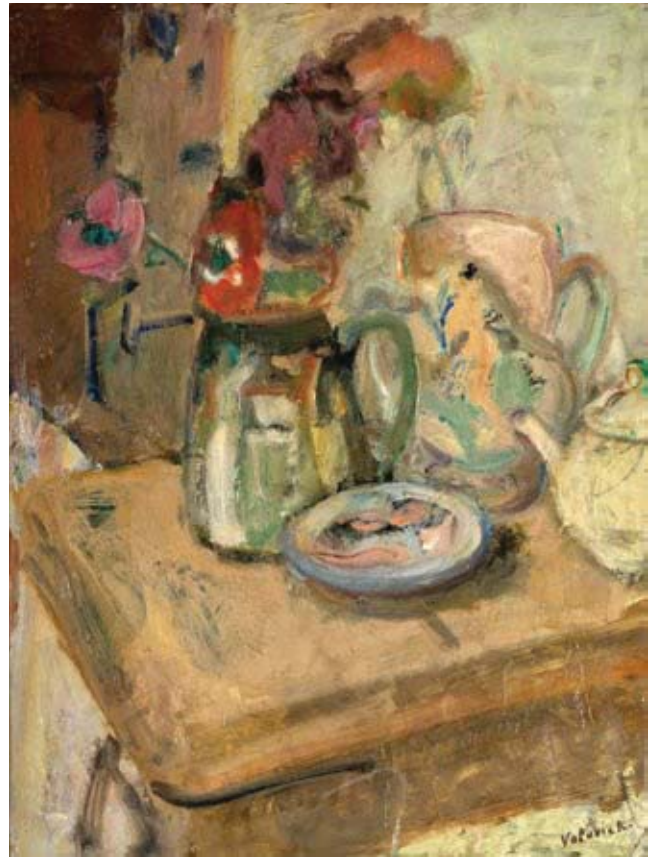
143 • Pinchus KREMEGNE (1890-1981)
 Atelier de l'artiste, 1947,
 Huile sur toile, signée et datée en bas à droite
 81 x 65cm
 1500/1800 €

145 • Pinchus KREMEGNE (1890-1981)
 La Martiniquaise, 1950
 Huile sur toile, signée en bas à gauche
 Reproduit dans : Gaston Diehl, Kremegne: expression-
 nisme sublime, Navarin, Paris,1990, p.208
 73 x 60 cm
 1200/1500 €



146

146 • Lazare VOLOVICK (1902-1977)
 Femme assise,
 Huile sur toile, signée en bas à gauche, petite trou
 73 x 54 cm
 400/600 €



147

147 • Lazare VOLOVICK (1902-1977)
 Nature morte avec pichet et fleurs
 Huile sur carton, signée en bas à droite.
 73 x 54 cm
 400/600 €

148 • Augustin HANICOTTE (1870-1957)
 Paysage du sud de la France, 1914
 Huile sur panneau, signée, située illisiblement en bas à gauche, monogrammée, située et datée en bas à droite, au verso: esquisse d'un paysage. 19 x 23,5 cm
 400/500 €

149 • Rudolf KRUSNJAK (1883-1974) - école croate
 Portrait de la femme de l'artiste, 1911
 Huile sur toile, signée et datée en bas à droite
 44,5 x 35 cm
 800/1000 €



148



149



150

150 • **Roberto RASCOVICH (1857-1904)** -

école croate

Paysage,

Huile sur toile, signée en bas à droite

40,6x30,4 cm

400/600 €

151 • **Henryk BERLEWI (1894-1967)**

Portrait de Madame Berlewi, mère de l'artiste

Huile sur toile,

61 x 50 cm

2000/2500 €



151

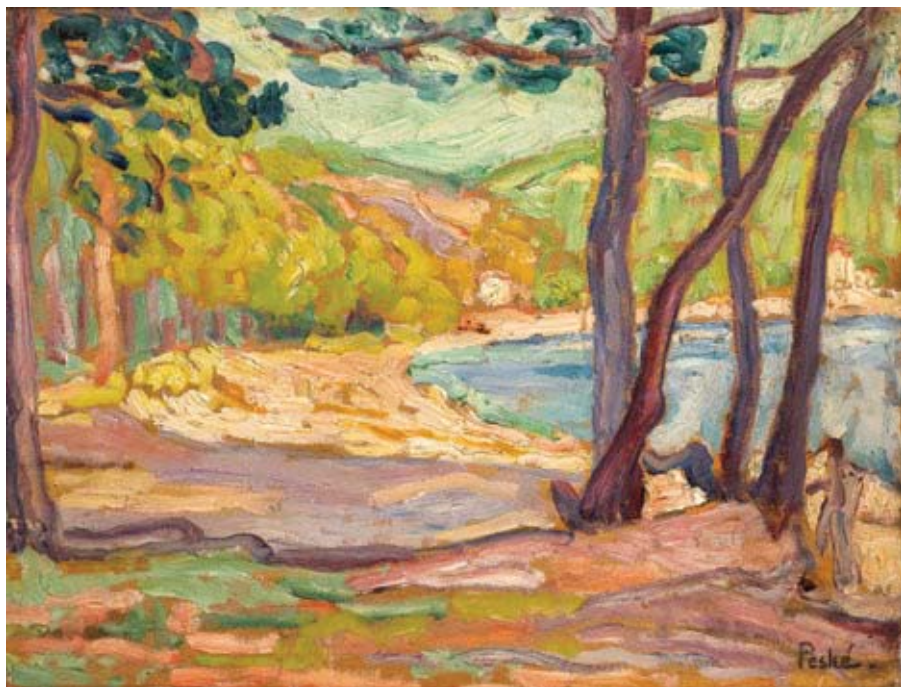
152 • **Jean PESKÉ (1870-1949)**

Paysage de Bretagne (Quiberon)

Huile sur panneau, signée en bas à droite

26,5 x 35 cm

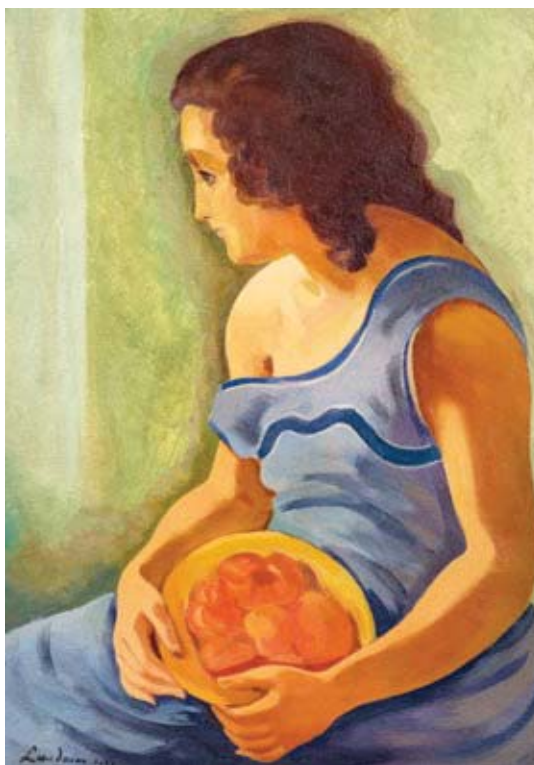
1000/1500 €



152



153



154

153 • **Leonardo BENATOV**
(1889-1972)
Portrait de l'homme,
1936 (Gabriel Courty?)
Huile sur toile, signée en
bas à droite
92 x 73 cm
1500/2000 €

154 • **Sigmund (Zygmunt)
LANDAU** (1898-1962)
Jeune fille aux tomates,
1923
Huile sur toile, signée
en bas à gauche et
datée, titrée au dos,
petits repeints.
80 x 57 cm
2000/2500 €



155

155 • **Maurice BRIANCHON**
(1899-1979)
Paysage de la Seine
près de Paris, circa
1928-1930
Huile sur toile, signée en
bas à droite
A rapprocher des
tableaux reproduits
dans : Maurice Brian-
chon : Catalogue de
l'oeuvre peint, Pierre-
Antoine, Olivier Daulte,
La Bibliothèque des Arts,
Lausanne, 2008, pp. 66
et 67
46,5 x 55,2 cm
2000/3000 €

156 • Georges Hanna SABBAGH (1887-1951)

Paysage de Vaison-la-Romaine, circa 1930

Huile sur carton, signée en bas à droite,
65 x 50 cm

Provenance: vente atelier Sabbagh, Maître Bondu, Paris 1998

1500/2000 €

156



157 • Yoshika KAMANAMI (XX siècle)

Gondole à Venise, 1975

Huile sur toile, signée, située et datée au dos
54 x 73 cm

200/300 €

157



158 • Sarandis KARAVOUSIS (1938-2011)

Nature morte aux pichets et bols, 1979

Huile sur toile, signée en bas au milieu, dédiée et
contresignée au dos

33 x 55 cm

800/1000 €

159

159 • Alfred ABERDAM (1894-1963)

Paysage

Huile sur toile, signée en bas à droite
Accidents et manques

47 x 55 cm

1200/1500 €

158



160 • **Ismaël de LA SERNA (1898-1968)**
 Nature morte aux fleurs, fruits et rideaux, 1941
 Huile sur isorel, signée et datée en bas à gauche
 74 x 75,2 cm
 ce tableau est à rapprocher des œuvres peintes sur isorel par l'artiste en 1941 (série des « Fenêtres ») reproduit dans le catalogue « Ismael de la Serna », Cesàreo Rodríguez Aguilera, Editions Cercle d'art, Paris, 1977, nos. 199,200 et 201
 3000/4000 €

160



161 • **Vladimir (Włodzimierz) de TERLIKOWSKI (1873-1951)**
 Château de Chantilly, 1930
 Huile sur toile, signée et datée en bas à gauche
 54 x 73 cm
 1000/1500 €

161



162



163



164



165

162 • Fernand MAILLAUD (1863-1948)
Antibes
Huile sur panneau, signée en bas à gauche
57 x 72 cm
1000/1200 €

164 • Henri HAYDEN (1883-1970)
Portrait de jeune fille
Huile sur isorel, signée en bas à gauche
46 x 33 cm
1500/2000 €

163 • Henri HAYDEN (1883-1970)
Fleurs dans un vase, 1949
Huile sur carton, signée en bas à droite, datée
et annotée au dos
46 x 38 cm
2200/2500 €

165 • Isaac PAILES (1895-1978)
Nature morte aux fruits
Huile sur toile, signée en bas à droite
38 x 46 cm
600/800 €



166

166 • Jankel ADLER (1895-1949)
Nature morte
Huile sur isorel, signée en bas à gauche
26,5 x 39 cm
7000/8000 €

167 • Edmond Chales KAYSER (1882-1965)
La cour à Avignon, 1943
Huile sur carton, signée et datée en bas à gauche, titrée au dos, petits manques
50 x 40 cm
300/400 €

168 • Elisée MACLET (1881-1962)
Paysage
Huile sur carton, signée en bas à gauche
26,5 x 40 cm
600/800 €



167



168



169

169 • Elisabeth RONGET (1893-1972)

Repos à la toilette, 1967

Huile sur toile, signée en bas à gauche, au dos,
titrée, étiquette d'exposition : Salon des Indépen-
dants 1967 « Synthèse »

73 x 60 cm

800/1000 €



170

170 • Elisabeth RONGET (1893-1972)

Nature morte, 1972,

Huile sur toile, signée en bas à droite, au dos,
étiquette d'exposition : Salon des Indépen-
dants, 1972

60 x 73 cm

800/1000 €

171 • Elisabeth RONGET (1893-1972)

Nature morte

Huile sur carton signée en bas à gauche
26,5 x 22 cm

300/400 €

172 • Elisabeth RONGET (1893-1972)

Composition abstraite

Huile sur toile marouflée sur carton, signée en
bas à droite

26,5 x 22 cm

300/400 €



173 • Elisabeth RONGET (1893-1972)

Femme assise, 1959

Huile sur toile signée en bas à droite, au dos,
étiquette d'exposition : Salon des Indépendants,
1959, très petits repeints

146 x 113,5 cm

1500/2000 €

173

174 • Jean PUGNY (1892-1956)

Masques et chevalet

Huile sur panneau, signée en bas à droite. Au
dos étiquette Galerie Charpentier « Pougny 1961
», Musée de Nice « exposition Pougny » N° 19 du
catalogue, Galerie Krugier et Cie, Genève Petites
déchirures. 26 x 61 cm

Bibliographie : Reproduit dans le vol. II du ca-
talogue raisonné de l'œuvre de Jean Pougny,
« Paris-Côte d'Azur 1924-1956 », Ernst Wasmuth,
Tübingen, 1992, p. 132, n° 453

2000/3000 €



174



175

175 • Jean POUGNY (1892-1956)
 Personnage au fauteuil, 1942
 Technique mixte sur papier contre-
 collé sur isorel, signée et datée au
 stylo en bas à droite déchirures en
 haut à gauche, à droite vers le haut,
 pliures
 70 x 27 cm
 2000/3000 €



176

176 • Giorgios GOUNAROPOULOS
 (1889-1977) attribué à
 Assemblée de personnages jouant
 aux cartes
 Huile sur toile
 81 x 100 cm
 1000/1500 €



177

177 • Sei KOYANAGUI (1896-1948) -
 école japonaise
 Les biches
 Huile sur toile, signée en bas à droite
 60 x 81 cm
 1500/2000 €

178 • Raoul van MALDERE (1875-1947)

Paysage fluvial

Huile sur toile, signée an bas à droite

65 x 92 cm

600/800 €

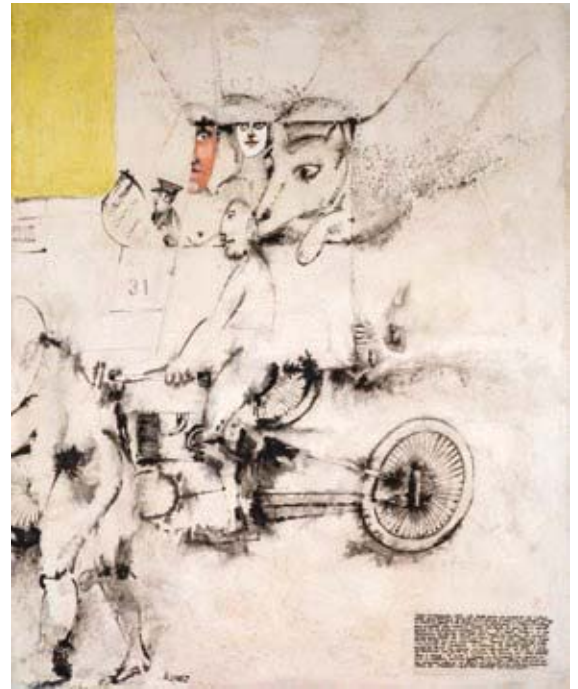
179 • NANDO (Ferdinando Pierluca dit) 1912-1987

Composition aux personnages et animaux

Technique mixte sur toile, signée en bas à gauche

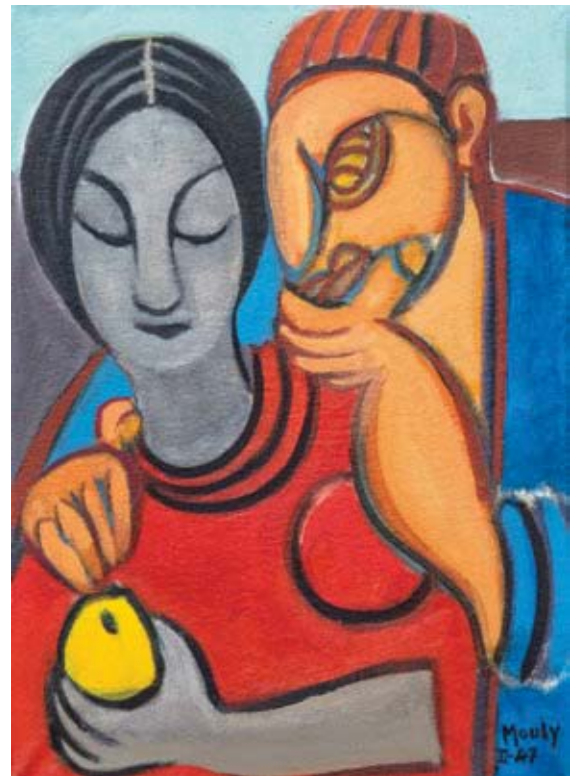
92x65cm

600/800 €



178

179



180 • Marcel MOULY (1918-2008)

La sellette rouge, 1946

Huile sur toile, signée et datée en bas au milieu, contresignée, titrée et datée au dos

46 x 38 cm

600/800 €

181 • Marcel MOULY (1918-2008)

Adam et Eve, 1947

Huile sur toile, signée et datée en bas à droite

33 x 24 cm

600/800 €

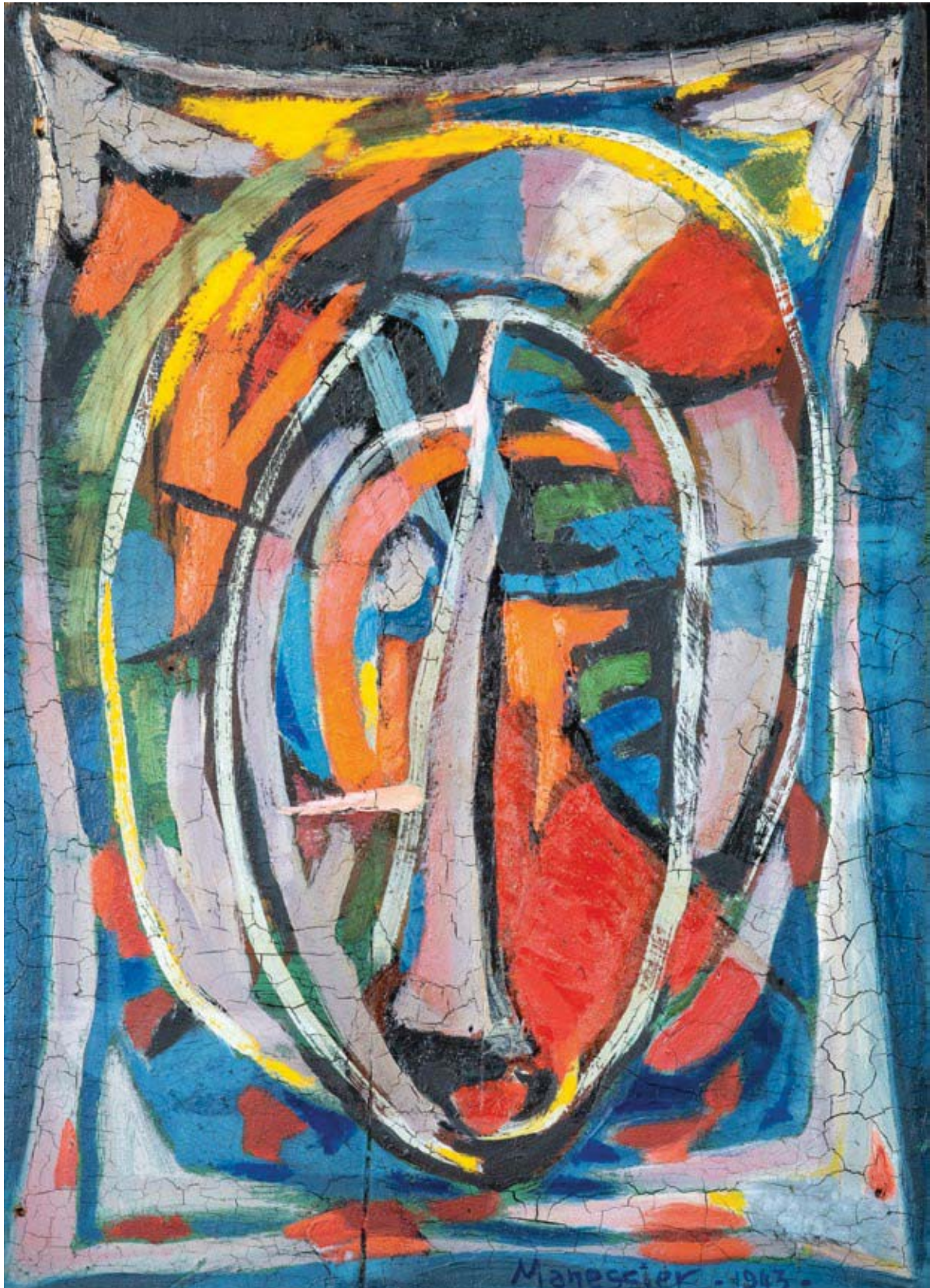
180

181

182 • Alfred MANESSIER (1911-1993)

Voile de Véronique, 1943

Huile sur panneau, signée et datée en bas au milieu. Petits trou de punaise aux angles, petite fente. A rapprocher du tableau de Manessier de 1946 exposé au Musée de Colmar, Nous remercions Madame Christine Manessier de nous avoir fournis les informations et confirmer l'authenticité du tableau.
39,5 x 28,5 cm
15 000/20 000 €



183 • Marcel MOULY
(1918-2008)

Les filets bleus, 1951
Huile sur toile, signée et
datée en bas à droite,
contresignée, titrée,
datée, 2/1951 et située
« La Ruche au dos »
50 x 65 cm
1500/2000 €



183



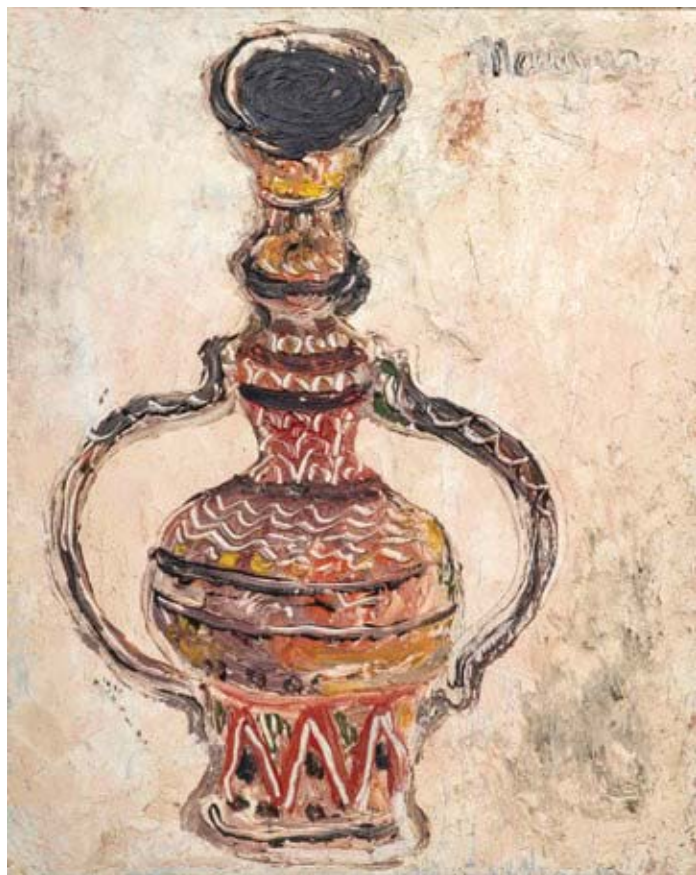
184

184 • Germain VAN DER STEEN (1897-1985)

Composition florale
Huile sur carton, signée en bas au milieu, contresignée au dos
24 x 19 cm
300/400 €

185 • MARYAN (Maryan Pinchus Burstein dit) (1927-1977)

Le Vase, circa 1955
Huile sur toile, signée en haut à droite
42 x 32 cm
Exposition: « Maryan-Ricol, la loi du cadre », Centre d'art
contemporain, de l'abbaye d'Auberive du 8 juin au 29 sep-
tembre 2013, reproduit dans le catalogue d'exposition, p.60
800/1200 €



185

186 • Pierre GASTAUD (1920-2009)

Composition abstraite

Huile sur toile, signée et annotée au dos

22 x 16cm

150/200 €



186

187 • Maurice RAPIN (1924-2000)

Composition

Technique mixte sur isorel, signée en haut à gauche

27 x 33 cm

400/600 €



187



188

188 • Ezechiel BAROUKH (1909-1984)

Composition abstraite

Huile sur toile, signée en bas à droite, très petit manque de peinture en bas à droite

60 x 81 cm

800/1000 €

189 • Georges CLAIRE-FOND (1920-1973)

Vignes d'automne, 1958
Huile sur toile, au dos,
titrée, cachet de la vente
d'atelier de Clairfond à
Nîmes en 1973
55 x 46 cm
200/300 €

190 • Thanos TSINGOS (1914-1965)

Fleurs, 1949
Huile sur toile, signée en
bas à gauche, datée au
dos 49-XV
60 x 73 cm
8000/10 000 €



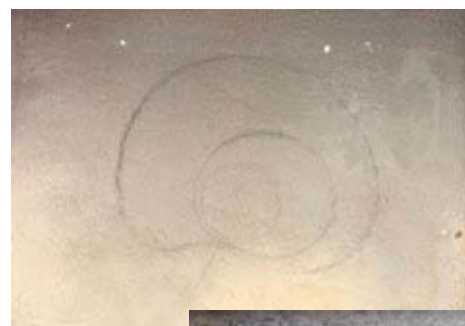
190

191 • Léon Arthur TUTUNDJIAN (1905-1968)

Composition
Fusain sur toile
45,5 x 61 cm
1200/1500 €



191



192 • Léon Arthur TUTUNDJIAN (1905-1968)

Compositions
Quatre fusains sur toile
27 x 35 cm ; 23 x 32,5 ; 24 x 33 cm ; 24 x 35 cm
1500/2000 €

192



193 • Philippe DEREUX (1918-2001)

Nymphéas (épluchures) 1972

Technique mixte sur panneau, monogramme en bas à gauche, datée en bas à droite, contresignée et datée au dos

On joint : carton d'invitation: « Philippe Dereux, XX ans d'épluchures », Exposition à la Galerie Pierre Chave à Vence en 1981, signé et dédié à l'encre par l'artiste

116 x 73 cm

1000/1200 €

193



194 • Teresa TYSZKIEWICZ (1953-)

Épingle et peuple, 1986

Épingles et technique mixte sur toile, signée, datée et titrée au dos

100 x 100 cm

5000/6000 €

194



195



196

195 • Georges GUNSETT (1919-2006)

L'intrus, 1976

Acrylique sur toile, signée, titrée, datée au dos

62 x 81 cm

400/600 €

196 • Georges GUNSETT (1919-2006)

Les épouvantails, 1978

Acrylique sur toile, titrée, datée et contresignée au dos

65,5 x 81 cm

400/600 €

CONDITIONS DE VENTE ET ENCHÈRES

Boisgirard - Antonini est une société de ventes volontaires de meubles aux enchères publiques régie par la loi du 10 juillet 2000. En cette qualité Boisgirard - Antonini agit comme mandataire du vendeur qui contracte avec l'acquéreur.

Les rapports entre Boisgirard - Antonini et l'acquéreur sont soumis aux présentes conditions générales d'achat qui pourront être amendées par des avis écrits ou oraux qui seront mentionnés au procès verbal de vente.

1 - Le bien mis en vente

a) Les acquéreurs potentiels sont invités à examiner les biens pouvant les intéresser avant la vente aux enchères, et notamment pendant les expositions. Boisgirard - Antonini se tient à la disposition des acquéreurs potentiels pour leur fournir des rapports sur l'état des lots.

b) Tous les biens sont vendus tels quels dans l'état où ils se trouvent au moment de la vente avec leurs imperfections ou défauts. Aucune réclamation ne sera possible relativement aux restaurations d'usage et petits accidents. Il est de la responsabilité des futurs enchérisseurs d'examiner chaque bien avant la vente et de compter sur leur propre jugement aux fins de vérifier si chaque bien correspond à la description. Le ré-entoilage, le parquetage ou le doublage constituant une mesure conservatoire et non un vice ne seront pas signalés. Les dimensions sont données à titre indicatif, notamment en ce qui concerne les œuvres encadrées.

c) Les indications données par Boisgirard - Antonini sur l'existence d'une restauration, d'un accident ou d'un incident affectant le lot, sont exprimées pour faciliter son inspection par l'acquéreur potentiel et restent soumises à son appréciation personnelle ou à celle de son expert. L'absence d'indication d'une restauration, d'un accident ou d'un incident dans le catalogue, les rapports, les étiquettes ainsi que verbalement, n'implique nullement qu'un bien soit exempt de tout défaut présent, passé ou réparé. Inversement la mention de quelque défaut n'implique pas l'absence de tous autres défauts.

d) Les estimations sont fournies à titre purement indicatif et elles ne peuvent être considérées comme impliquant la certitude que le bien sera vendu au prix estimé ou même à l'intérieur de la fourchette d'estimations.

2 - La vente

a) En vue d'une bonne organisation des ventes, les acquéreurs potentiels sont invités à se faire connaître auprès de Boisgirard - Antonini, avant la vente, afin de permettre l'enregistrement de leurs données personnelles.

Boisgirard - Antonini se réserve de demander à tout acquéreur potentiel de justifier de son identité ainsi que de ses références bancaires.

Boisgirard - Antonini se réserve d'interdire l'accès à la salle de vente de tout acquéreur potentiel pour justes motifs.

b) Toute personne qui se porte enchérisseur s'engage à régler personnellement et immédiatement le prix d'adjudication augmenté des frais à la charge de l'acquéreur et de tous impôts ou taxes qui pourraient être exigibles.

Tout enchérisseur est censé agir pour son propre compte sauf dénonciation préalable de sa qualité de mandataire pour le compte d'un tiers, accepté par Boisgirard - Antonini.

c) Le mode normal pour enchérir consiste à être présent dans la salle de vente.

Toutefois Boisgirard - Antonini pourra accepter gracieusement de recevoir des enchères par téléphone d'un acquéreur potentiel qui se sera manifesté avant la vente. Boisgirard - Antonini ne pourra engager sa responsabilité notamment si la liaison téléphonique n'est pas établie, est établie tardivement, ou en cas d'erreur ou d'omissions relatives à la réception des enchères par téléphone.

d) Boisgirard - Antonini ne pourra engager sa responsabilité notamment en cas d'erreur ou d'omission d'exécution d'un ordre écrit.

e) Dans l'hypothèse où un prix de réserve aurait été stipulé par le vendeur, Boisgirard - Antonini se réserve de porter des enchères pour le compte du vendeur jusqu'à ce que le prix de réserve soit atteint.

f) Boisgirard - Antonini dirigera la vente de façon discrétionnaire tout en respectant les usages établis. Boisgirard - Antonini se réserve de refuser toute enchère, d'organiser les enchères de la façon la plus appropriée, de déplacer certains lots lors de la vente, de retirer tout lot de la vente, de réunir ou de séparer des lots.

En cas de contestation Boisgirard - Antonini se réserve de désigner l'adjudicataire, de poursuivre la vente ou de l'annuler, ou encore de remettre le lot en vente.

g) L'adjudicataire ne pourra obtenir la livraison du lot qu'après règlement de l'intégralité du prix.

En cas de remise d'un chèque ordinaire, seul l'encaissement du chèque vaudra règlement.

3 - Les incidents de la vente

a) Dans l'hypothèse où deux personnes auront porté des enchères identiques par la voix, le geste, ou par téléphone et réclament en même temps le bénéfice de l'adjudication après le coup de marteau, le bien sera immédiatement remis en vente au prix proposé par les derniers enchérisseurs, et tout le public présent pourra porter de nouvelles enchères.

b) Pour faciliter la présentation des biens lors de ventes, Boisgirard - Antonini pourra utiliser des moyens vidéos. Les photos du catalogue ne sont pas contractuelles.

En cas d'erreur de manipulation pouvant conduire pendant la vente à présenter un bien différent de celui sur lequel les enchères sont portées, Boisgirard - Antonini ne pourra engager leur responsabilité, et sera seul juge de la nécessité de recommencer les enchères.

4 - Prémption de l'État français

L'État français dispose d'un droit de préemption des œuvres vendues conformément aux textes en vigueur. L'exercice de ce droit intervient immédiatement après le coup de marteau, le représentant de l'État manifestant alors la volonté de ce dernier de se substituer au dernier enchérisseur, et devant confirmer la préemption dans les 15 jours.

Boisgirard - Antonini ne pourra être tenu pour responsable des conditions de la préemption pour l'État français.

5 - L'exécution de la vente

a) En sus du prix de l'adjudication, l'adjudicataire (acheteur) devra acquitter par lot et par tranche dégressive les commissions et taxes suivantes :

1) Lots en provenance de l'Union européenne : Les frais seront dégressifs par tranche et par lot, de 23 % + TVA (soit 27,60 % TTC) jusqu'à 350 000 €.

Les frais pour les livres sont de 23 % + TVA 5,5 % (soit 24,27 % TTC).

Les lots précédés d'un * sont vendus par un associé ou par un collaborateur de la Maison de vente.

Ces frais seront précisés avant la vente. En cas de règlement par Carte Bleue étrangère, la Maison de Vente Boisgirard - Antonini facturera 1 % en sus du montant de l'adjudication.

2) Les lots précédés d'un * seront assujettis à la TVA supplémentaire de 5,5 % s'ils restent en France ou en Union européenne

La TVA à l'import peut être rétrocédée à l'adjudicataire sur présentation des justificatifs d'exportation hors Union européenne dans les deux mois qui suivent la vente.

Le paiement du lot aura lieu au comptant, pour l'intégralité du prix, des frais et taxes, même en cas de nécessité d'obtention d'une licence d'exportation.

- L'adjudicataire pourra s'acquitter par les moyens

suivants :

- en espèces : jusqu'à 1 000 € frais et taxes compris pour les ressortissants français et 15 000 € pour les ressortissants étrangers sur présentation de leurs papiers d'identité.

- par chèque ou virement bancaire.

- par carte de crédit : VISA - MASTERCARD.

b) Dans l'hypothèse où l'adjudicataire ne se sera pas fait enregistrer avant la vente, il devra communiquer les renseignements nécessaires dès l'adjudication du lot prononcée.

c) Il appartiendra à l'adjudicataire de faire assurer le lot dès l'adjudication. Il ne pourra recourir contre Boisgirard - Antonini, dans l'hypothèse du vol, de la perte ou de la dégradation de son lot, après l'adjudication.

d) Le lot ne sera délivré à l'acquéreur qu'après paiement intégral du prix des frais et des taxes.

Dans l'intervalle Boisgirard - Antonini pourra facturer à l'acquéreur des frais de dépôt du lot, et éventuellement des frais de manutention et de transport.

À défaut de paiement par l'adjudicataire, après mise en demeure restée infructueuse, le bien est remis en vente à la demande du vendeur sur folle enchère de l'adjudicataire défaillant ; si le vendeur ne formule pas cette demande dans un délai d'un mois à compter de l'adjudication, la vente est résolue de plein droit, sans préjudice de dommages intérêts dus par l'adjudicataire défaillant.

En outre, Boisgirard - Antonini se réserve de réclamer à l'adjudicataire défaillant, à son choix :

- des intérêts au taux légal majoré de cinq points.

- le remboursement des coûts supplémentaires engendrés par sa défaillance.

- le paiement de la différence entre le prix d'adjudication initial et le prix d'adjudication sur folle enchère s'il est inférieur, ainsi que les coûts générés par les nouvelles enchères.

Boisgirard - Antonini se réserve d'exclure de ses ventes futures, tout adjudicataire qui aura été défaillant ou qui n'aura pas respecté les présentes conditions générales d'achat.

Il est vivement demandé aux adjudicataires de procéder à un enlèvement le plus rapide possible de leurs achats, afin de limiter les frais de stockage qui sont à leur charge.

Les achats de petits volumes seront transportés chez Boisgirard - Antonini où ils seront gardés à titre gracieux pendant un mois. Passé ce délai, des frais de dépôt seront supportés par les acquéreurs au tarif de 3 € par jour et par lot.

L'entreposage des lots ne saurait engager en aucune façon la responsabilité de la SVV Boisgirard - Antonini.

Pour les ventes à Drouot, les objets sont à retirer au magasinage de l'Hôtel Drouot, dont les frais sont à la charge des acheteurs. Tout lot non vendu et non retiré dans le mois qui suit la vente, sera placé au garde-meuble. Frais à la charge du propriétaire.

6 - Propriété intellectuelle - reproduction des œuvres

Boisgirard - Antonini est propriétaire du droit de reproduction de leur catalogue.

Toute reproduction de celui-ci est interdite et constitue une contrefaçon à son préjudice.

En outre Boisgirard - Antonini dispose d'une dérogation légale leur permettant de reproduire dans son catalogue les œuvres mises en vente, alors même que le droit de reproduction ne serait pas tombé dans le domaine public.

7 - Compétences législative et juridictionnelle

La loi française seule régit les présentes conditions générales d'achat.

Toute contestation relative à leur existence, leur validité, leur opposabilité à tout enchérisseur et acquéreur, et à leur exécution sera tranchée par le tribunal compétent du ressort de Paris (France).

TERMS OF SALE AND BIDS

Boisgirard - Antonini is a company of voluntary auction sales regulated by the law of the 10 July 2000. In such capacity Boisgirard - Antonini acts as the agent of the seller who contracts with the buyer. The relationships between Boisgirard - Antonini and the buyer are subject to the present general conditions of purchase which can be modified by sale-room notices or oral indications given at the time of the sale, which will be recorded in the official sale record.

1 - Goods for auction

a) The prospective buyers are invited to examine any goods in which they may be interested, before the auction takes place, and notably during the exhibitions.

Boisgirard - Antonini is at disposal of the prospective buyers to provide them with reports about the conditions of lots.

b) Description of the lots resulting from the catalogue, the reports, the labels and the verbal statements or announcements are only the expression by Boisgirard

- Antonini of their perception of the lot, but cannot constitute the proof of a fact.

c) The statements by made Boisgirard - Antonini about any restoration, mishap or harm arisen concerning the lot are only made to facilitate the inspection thereof by the prospective buyer and remain subject to his own or to his expert's appreciation.

All the lots above 5 000 Euros have been submitted to the Art Loss Register.

Notes in English are neither complete nor accurate, but are just an approximate description for English-speaking buyers. The condition of the pieces is not mentioned.

The absence of statements Boisgirard - Antonini by relating to a restoration, mishap or harm, whether made in the catalogue, condition reports, on labels or orally, does not imply that the item is exempt from any current, past or repaired defect.

Inversely, the indication of any defect whatsoever does not imply the absence of any other defects.

d) Estimates are provided for guidance only and cannot be considered as implying the certainty that the item will be sold for the estimated price or even within the bracket of estimates.

e) Attributions have been made taking into account scientific and artistic knowledge at the date of the sale. Claims will not be accepted for ordinary restorations and minor damages to lots, considering that buyers are given the opportunity to assess the condition of the lots at the time of the pre-sale exhibition.

The condition of antiquities, early ceramics, metalwork, glass and textiles is not guaranteed, since most of the pieces are commonly damaged. Necklaces are recomposed with ancient elements. Dimensions are given for information only, especially concerning the framed paintings.

2 - The sale

a) In order to assure the proper organisation of the sales, prospective buyers are invited to make themselves known to Boisgirard - Antonini before the sale, so as to have their personal identity data recorded. Boisgirard - Antonini reserves the right to ask any prospective buyer to justify his identity as well as his bank references.

Boisgirard - Antonini reserves the right to refuse admission to the auction sales premises to any prospective buyer for legitimate reasons.

b) Any person who is a bidder undertakes to pay personally and immediately the hammer price increased by the costs to be born by the buyer and any and all taxes or fees/expenses which could be due.

Any bidder is deemed acting on his own behalf except when prior notification, accepted by Boisgirard - Antonini is given that he acts as an agent on behalf of a third party.

c) The usual way to bid consists in attending the sale

on the premises.

However, Boisgirard - Antonini may graciously accept to receive some bids by telephone from a prospective buyer who has expressed such a request before the sale.

Boisgirard - Antonini will bear no liability/responsibility whatsoever, notably if the telephone contact is not made, or if it is made too late, or in case of mistakes or omissions relating to the reception of the telephone.

For variety of purposes, Boisgirard - Antonini reserves its right to record all the telephone communications during the auction. Such records shall be kept until the complete payment of the auction price, except claims.

d) Boisgirard - Antonini will bear no liability/responsibility in case of mistakes or omission of performance of the written order.

e) In the event where a reserve price has been stipulated by the seller, Boisgirard - Antonini reserves the right to bid on behalf of the seller until the reserve price is reached.

f) Boisgirard - Antonini will conduct auction sales at their discretion, in accordance with established practices.

Boisgirard - Antonini reserves the right to refuse any bid, to organise the bidding in such manner as may be the most appropriate, to move some lots in the course of the sale, to withdraw any lot in the course of the sale, to combine or to divide some lots in the course of the sale.

In case of challenge or dispute, Boisgirard - Antonini reserves the right to designate the successful bidder, to continue the bidding or to cancel it, or to put the lot back up for bidding.

No lot will be delivered to the buyer until full payment has been made.

In case of payment by an ordinary draft/check, payment will be deemed made only when the check will have been cashed.

3 - The incidents of the sale

a) In case two bidders have bidden vocally, by mean of gesture or by telephone for the same amount and both claim title to the lot, after the bidding the lot, will immediately be offered again for sale at the previous last bid, and all those attending will be entitled to bid again.

b) So as to facilitate the presentation of the items during the sales, Boisgirard - Antonini will be able to use video technology.

Should any error occur in operation of such, which may lead to show an item during the bidding which is not the one on which the bids have been made, Boisgirard - Antonini shall bear no liability/responsibility whatsoever, and will have sole discretion to decide whether or not the bidding will take place again.

4 - Pre-emption of the French state

The French state is entitled to use a right of pre-emption on works of art, pursuant to the rules of law in force. The use of this right comes immediately after the hammer stroke, the representative of the French state expressing then the intention of the State to substitute for the lost bidder, provided he confirms the pre-emption decision within fifteen days.

Boisgirard - Antonini will not bear any liability/responsibility for the conditions of the pre-emption by the French State.

5 - The performance of the sale

a) In addition to the lot's hammer price, the buyer must pay the following costs and fees/taxes:

1) Lots from the EEC:

The buyer must pay Boisgirard - Antonini, in addition to the hammer price, commission of 23% excl. Tax (with VAT 27.60%) of the sale price up to 350 000 Euros. For the books the commission will be: 23% excl. Tax + 5.5% (with VAT 24.27%)

By credit card, Boisgirard - Antonini, will charge 1% in

addition to the hammer price.

2) The taxes (VAT on commissions and VAT on importation) can be retroceded to the purchaser on presentation of written proof of exportation outside the EEC.

An EEC purchaser who will submit his intra-Community VAT number will be exempted from paying the VAT on commissions.

The payment of the lot will be made cash, for the whole of the price, costs and taxes, even when an export licence is required.

The purchaser will be authorized to pay by the following means:

- in cash: up to 1 000 euros, costs and taxes included, for French citizen, up to 15 000 euros, costs and taxes included, for foreign citizen on presentation of their identity papers.

- By cheque or bank transfer.

- By credit card: VISA, MASTERCARD.

b) Should the buyer have neglected to give his personal information before the sale, he will have to give the necessary information as soon as the sale of the lot has taken place.

c) The lot must to be insured by the buyer immediately after the purchase. The buyer will have no recourse against Boisgirard - Antonini, in the event where, due to a theft, a loss or a deterioration of his lot after the purchase.

d) The lot will be delivered to the buyer only after the entire payment of the price, costs and taxes.

In the meantime Boisgirard - Antonini may invoice to the buyer the costs of storage of the lot, and if applicable the costs of handling and transport.

Should the buyer fail to pay the amount due, and after notice to pay has been given by Boisgirard - Antonini to the buyer without success, at the seller's request, the lot is re-offered for sale, under the French procedure known as "procédure de folle enchère". If the seller does not make this request within a month from the date of the sale, the sale will be automatically cancelled, without prejudice to any damages owed by the defaulting buyer.

In addition, Boisgirard - Antonini reserves the right to claim against the defaulting buyer, at their option:

- interest at the legal rate increased by five points,

- the reimbursement of additional costs generated by the buyer's default,

- the payment of the difference between the initial hammer price and the price of sale after "procédure de folle enchère" if it is inferior as well as the costs generated by the new auction.

Boisgirard - Antonini reserves the right to exclude from any future auction, any bidder who has been a defaulting buyer or who has not fulfilled these general conditions of purchase.

e) For items purchased which are not collected within seven days from after the sale (Saturdays, Sundays and public holidays included), Boisgirard - Antonini will be authorized to move them into a storage place at the defaulting buyer's expense, and to release them to same after payment of corresponding costs, in addition to the price, costs and taxes.

6 - Intellectual Property Right - Copyright

The copyright in any and all parts of the catalogue is the property of Boisgirard - Antonini. Any reproduction thereof is forbidden and will be considered as counterfeiting to their detriment.

Furthermore, Boisgirard - Antonini benefits from a legal exception allowing them to reproduce the lots for auction sale in their catalogue, even though the copyright protection on an item has not lapsed.

7 - Law and Jurisdiction

These Conditions of purchase are governed by French law exclusively.

Any dispute relating to their existence, their validity and their binding effect on any bidder or buyer shall be submitted to the exclusive jurisdiction of the Courts of France.

BOISGIRARD-ANTONINI

1 rue de la Grange Batelière
75009 PARIS
Tél. : +33(0)1 47 70 81 36
Fax. : +33(0)1 42 47 05 84

Site : www.boisgirard.com
E-mail : contact@boisgirard-antonini.com