

BOISGIRARD - ANTONINI

PARIS - NICE



ÉCOLE DE PARIS

TABLEAUX  
MODERNES ET  
CONTEMPORAINS

---

DROUOT

---

MERCREDI 21  
JUN 2017

Prochaine vente  
École de Paris  
Peintres d'Europe de l'Est  
Peintres Étrangers  
Tableaux Modernes  
et Contemporains  
**Automne 2017**

experts

Tableaux Modernes  
et Contemporains  
École de Paris,  
Peintres de l'Europe de l'Est  
Peintres Étrangers

**Piotr KASZNIA**

Consultant

2 rue de Provence

75009 Paris

tél. : +33[0]6 03 34 36 24

info.kaszni@gmail.com

Tableaux Modernes  
et Contemporains

**Noé WILLER**

22 rue de Miromesnil

75008 Paris

tél. : +33[0]1 53 43 80 90

art.conseil.w@wanadoo.fr

# BOISGIRARD ANTONINI

École de Paris - Peintres de l'Europe de l'Est - Peintres Étrangers  
Tableaux Modernes et Contemporains

**mercredi 21 juin 2017 à 14 heures**

**drouot - salle 13**

9 rue Drouot - 75009 Paris

tél. : +33(0)1 48 00 20 13



expositions publiques :

mardi 20 juin 2017 de 11 h à 18 h

mercredi 21 juin 2017 de 11 h à 12 h

**Commissaires-Priseurs habilités : Isabelle Boisgirard et Pierre-Dominique Antonini**

1 rue de la Grange-Batelière - 75009 Paris - tél. : +33(0)1 47 70 81 36 - fax : +33(0)1 42 47 05 84 - mail : [contact@boisgirard-antonini.com](mailto:contact@boisgirard-antonini.com)

[www.boisgirard.com](http://www.boisgirard.com)

# Index

ABIDINE D.	79	GONDOUIN E.	92	OSTERLIND A.	149
ALBERT-LASARD L.	72	GRUNSWEIGH N.	140, 141	PACANOWSKA F.	181
ALEXEIEFF A.	131	GUERBILSKY A.	119	PAGAVA V.	86
ALYANAKI L.	170bis	HALICKA A.	70	PAN Y.	37
ANDREOU C.	176	HAMBOURG	1, 2	PASTOUKHOFF B.	138, 139
ANNENKOFF G.	9, 14	HAMON A.	123	PASTOUR L.	125
APPEL K.	35, 36	HAYDEN H.	27	PESKÉ J.	71
BAGRAT A.	110	ISSAIEV N.	174	PICASSO P.	55
BELOBORODOFF A. I.	84	JIANHUA Z.	111 à 113	PINK L.	182
BEREA D.	158	JIMENEZ L.	59	PISSARRO C.	11, 12
BERLEWI H.	45, 96	JONGKIND J.-B.	197	PIZA A. L.	46
BIEGAS B.	57	JUNKERS A.	34	POUGNY J.	143 à 146
BIVEL F.	207	KESSANLIS N.	180	PRINNER A.	32
BLOC A.	188	KIKOINE M.	200	RÉNO I.	15, 62, 63, 124
BLONDEL A.	151	KISLING M.	3, 4, 17	RETH A.	80
BOUCHÈNE D.	76 à 78	KLASEN P.	108	ROBSON W.	163
BOZNANSKA O.	142	KLEE P.	28	RUBOLOWSKI K.	153
BOZZOLINI S.	91	KONICEK O.	120	RZEWUSKI A.	61
BRADLEY M.	177	KORCZOWSKI B.	192, 193	SCORTESCO P.	133, 159
BRIANCHON M.	203	KORECKI W.	156	SEVERINI G.	30
BUNESCU M.	130	KOROVINE C. A.	85	SIGNOVERT J.	106
CALDER A.	29, 31	KREJCA A.	191	SIMA J.	33
CASSIERS H.	215	KREMEGNE P.	160, 161	SMADJA A.	185
CHAISSAC G.	39	KRYLOFF B.	155	SOLOJOFF D.	10
CHAPOVAL Y.	94, 95	KRYCHEVSKY M. V.	60	SPRINGER F.	105, 178
CHASTEL R.	175	LAHAUT P.	109	STELLA F.	52
CHEMIAKINE M.	51	LAM W.	18 à 20	STERENBERG D. P.	121
CHI L.	114	LANDAU S.	162	STRAUSS A.	205
CHU T.-C.	41	LANSKOY A.	99, 100	STUPAR M.	164
CIESLEWICZ R.	48, 49	LAURENCIN M.	16	SURVAGE L.	43
COSSON M.	208	LAZARSKA S.	132	SZITTYA E.	184
CZAPSKI J.	147	LE PHO	38	TAILLANDIER Y.	190
DAIXI Y.	115, 116	LEBADANG D.	169	TANAKA Y.	157
DALI S.	21, 22, 24, 213, 214	LEROLLE P. A.	148	TARANCZEWSKI P.	183
DE BERROETA P.	170	LEWENSZTADT H.	66 à 69, 134 à 137	THAULOW F.	3
DEBRE O.	98	LEWITSKA S.	8, 64, 65	TOPOR R.	44
DESBOUTIN M.-G.	118	LIPCHITZ J.	87 à 90	URY L.	58
DOBRINSKY I.	129	MA D.	54	VAN VELDE B.	50
DUFRESNE C. G.	75	MADELAIN G.	201	VASCO-GASQUET	209 à 212
DUFY R.	74	MAGRITTE R.	26	VENARD C.	167
EBERL F. Z.	122	MAKOWSKI T.	5	VERONA P.	166
ÉCOLE BARCELONNAISE	199	MATHIEU G.	42	WEINBAUM A.	154
EDELMANN J.	152	MATTA R.	25	WEISS R.	198
EISENSCHITZ W.	73	MEYER J.	189	WEISSBERG L.	126, 127
ERRO	47	MINACHE G.	6, 7, 82, 83	WESTON R.	171 à 173
ESTEVE M.	23	MOHLITZ P.	40	WESTPHAL C.	97
FATTOUH C.	204	MOISSET R.	165	WIDHOPFF D. O.	117
FERRER J.	93	MORENO M.	202	WILCKE W.	150
FOTINSKY S.	128	MORENO R.	179		
FRANCIS S.	53	MORISSON P.	104		
GANESCO C.	56	MUSZKA A.	168		
GEN PAUL	81	NAHLE W.	194 à 196		
GERMAIN J.	101 à 103, 186, 187				
GERNEZ P. É.	206				

# École de Paris

## Peintres de l'Europe de l'Est - Peintres Étrangers

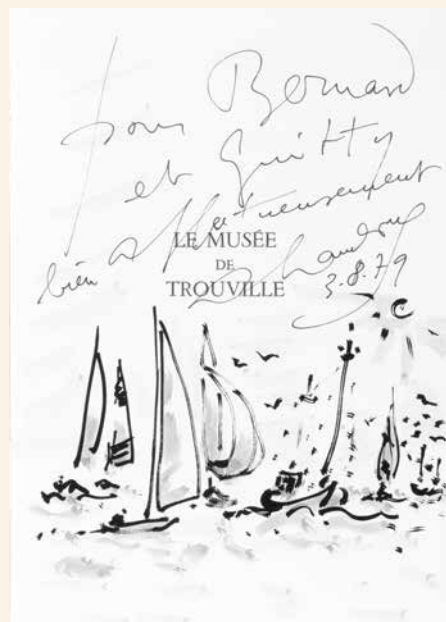
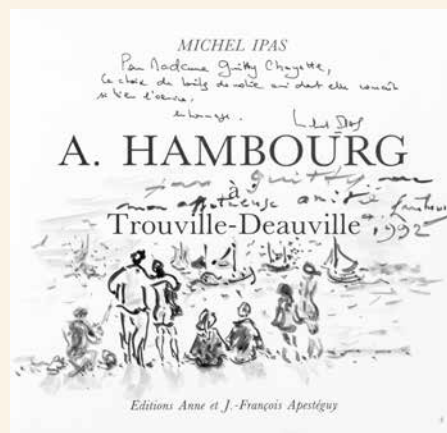




# Livres Illustrés



1



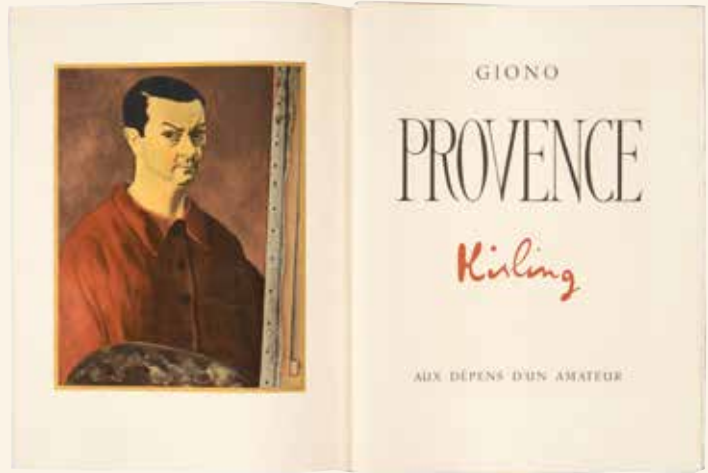
2

**1**  
**HAMBOURG - A. Hambourg en Côte-d'Ivoire, Galerie Jacques Guigné, Paris, 1987, in-4, emboîtement, tiré à 99 ex., un des 20 ex. numérotés de 1 à 20 avec un LAVIS ORIGINAL sur la page de titre et une lithographie en feuille en couleurs de Hambourg, les deux signés et dédiés par l'artiste, ex. n° 3**

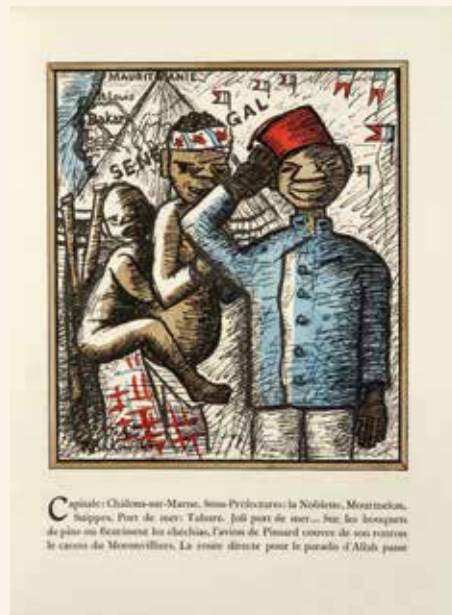
150/200 €

**2**  
**HAMBOURG - A. Hambourg, Musée de la Marine, Paris, 1977, in-4 broché, avec deux encres originales signées et dédiées par l'artiste sur la page de titre ; joint : Marguerite Godefroy, Heure, Malheurs, Bonheurs du Musée de Trouville, Trouville, 1979, in-8 broché, avec une encre originale de Hambourg signée et dédiée par l'artiste sur la page de titre ; joint Michel Ipas A. Hambourg à Trouville-Deauville, Éditions Anne et J.-François Apestéguy, s.l. 1990, in-8 carré, avec une encre originale de Hambourg, signée et dédiée par l'artiste sur la page de titre**

3 livres : 200/300 €



3



4

5

7

**3**  
Moïse KISLING - Jean GIONO : *Provence*, Pierre Bouchet, Paris, 1954, petit in-folio, sous coffret d'édition pleine toile d'éditeur avec douze lithographies originales en couleurs pleines pages de Moïse Kisling. Tirage à 280 exemplaires, un des 175 sur vélin d'Arches ; celui-ci numéroté 129

500/600 €

**5**  
Thadée MAKOWSKI - *Les colonies françaises*, Éditions de la girafe, Paris, 1931, in-folio, broché, avec un bois original en couleurs de Thadée Makowski (25 x 22,5 cm) (Mauritanie - Sénégal) et un bois original en couleurs de Léopold Gottlieb (Tonkin - Annam - Laos), tiré à 921 exemplaires, un des 900 ex. sur Arches, ex. n° 820

300/400 €

**7**  
Génia MINACHE - *Vatsayayana, Le Kama Sutra*, Éditions du Fleuve, Lyon, 1960, grand in-8, plein vélin, plats et dos illustrés, tête dorée, étuis de velours vert, avec 16 illustrations de Génia Minache, tiré à 900 ex., un des 800 ex. sur pur vélin d'Arches, ex. n° 630

100/150 €

**4**  
Moïse KISLING - Héron de Villefosse, *L'épopée bohémienne*, Aux dépens d'un amateur, Paris, 1959, in-folio en feuilles, sous chemise illustrée d'édition, emboîtage de toile écru, avec des lithographies originales en couleurs de Moïse Kisling et cinq lettrines gravées à l'eau-forte d'après Kisling, tirage à 230 exemplaires, un des 50 ex. sur papier Auvergne, numérotés de 31 à 80 comportant 12 lithographies originales en couleurs et une suite de gravures en couleurs sur papier Hollande (ensemble de 24 gravures de Kisling) et une eau-forte originale de Kisling sur feuillet double numéroté, ex. n° 65

400/600 €

**6**  
Génia MINACHE - Omar Khayâm, *Les Robaïyat*, Marcel Lubineau, Paris, 1957, grand in-4, plein maroquin rouge, étui, tiré à 550 ex. sur pur fil des Papeteries de Rives, un des 25 ex. numérotés de 1 à 25, avec une suite du trait en noir et une suite en camaïeu des gravures, avec la composition en couleurs d'une gravure en hors texte refusée, et avec un DESSIN et une AQUARELLE ORIGINAUX de Minache, ex. n° 21, dédiés par l'artiste

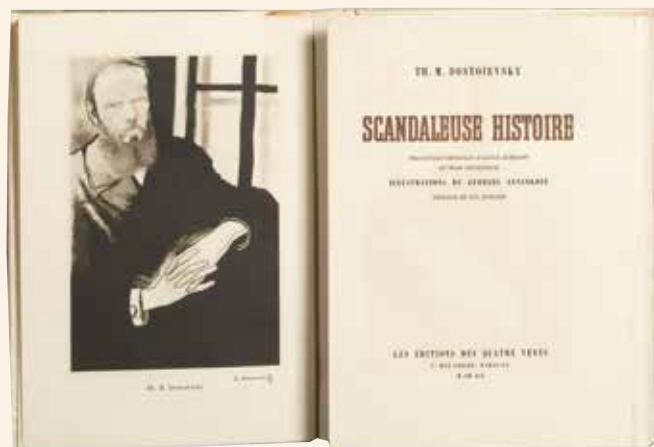
400/500 €



8



10



9

**8**  
**Sonia LEWITSKA - Paul Valéry, Le serpent, Eos,**  
 Paris, 1926, grand in-4, broché, jaquette imitant la  
 peau de serpent, emboîtement à rabats, avec quinze  
 lithographies originales de Jean Marchand et vingt-  
 quatre bandeaux et sept culs-de-lampe de Sonia  
 Lewitska, tiré à 230 ex., un des 169 ex. sur papier  
 hollandais Van Gelder avec deux suites de gravures  
 dont une en couleurs, ex. n° 96

200/300 €

**9**  
**Georges ANNEKOFF - Théodore**  
**DOSTOÏEVSKY : Scandaleuse histoire,** Les  
 Éditions des Quatre Vents, 1945, Paris. In-4  
 en feuilles, sous étui, sous couverture illustrée,  
 chemise et étui de l'éditeur, illustré de lithographies  
 par Georges (Jurij) Annenkov, dont un portrait  
 de Théodore Dostoevsky en frontispice. Tirage à  
 806 exemplaires, un des 750 exemplaires sur Rives,  
 ex. n° 541

200/300 €

**10**  
**Dan SOLOJOFF - Charles Baudelaire,**  
**Les Fleurs du mal, Spleen et Idéal,** édition  
 Vialetay, Paris, 1959, en feuille, in-folio, sous  
 emboîtement d'édition, tiré à 50 exemplaires, un  
 des sept exemplaires marqué de A à G, celui-ci  
 exemplaire C, signé par l'artiste et l'éditeur avec  
 35 aquarelles originales dont 15 en hors-texte,  
 signées et 20 aquarelles in-texte, certaines  
 monogrammées. Les planches sont en excellent  
 état, mais il manque un feuillet page 165  
 Dan Solojoff a mis plus de deux ans pour mener à  
 bien cet ensemble considérable  
 41 x 30,5 cm

300/400 €



# Estampes Modernes



11



12



13

11  
**Camille PISSARRO**  
(1830-1903)

**Femmes près d'un arbre**

Eau-forte et aquarelle  
Petite déchirure dans la marge du bas  
et très légères rousseurs  
Image : 21 x 21,5 cm  
Feuille : 25,6 x 30,3 cm

200/300 €

12  
**Camille PISSARRO**  
(1830-1903)

**Femmes nues, circa 1896 (Delteil n°157)**

Lithographie sur zinc, cachet du monogramme  
Très légères rousseurs dans les marges  
Image : 21 x 28 cm  
Feuille : 27,7 x 38,6 cm

300/400 €

13  
**Frits THAULOW**  
(1847-1906)

**La porte de marbre**

Aquarelle rehaussée au pastel, au dos étiquette  
« La porte de marbre, essai de coloris sur épreuve  
d'état », signée au crayon bleu ?  
48 x 59,5 cm (à vue)

1 000/1 200 €



14



16



15

**14**  
**Georges ANNENKOFF**  
(1889-1974)

**Ballet russe - Irine Griebina**

Danse et chant, Russie Ukraine, Caucase, Bessarabie  
Affiche lithographique en couleurs  
Pliures  
Feuille : 60 x 39,8 cm

200/300 €

**15**  
**Irène RÉNO (Irena Hassenberg)**  
(1883-1953)

**Paris, circa 1930**

Ensemble de dix lithographies en couleurs tirées à 100 exemplaires, un des 10 exemplaires sur Japon signées et numérotées au crayon 3/10 ; exemplaire signé, dédié et daté par l'artiste, ex. n° 3  
Avec une introduction de Pierre Mac Orlan, sous couverture d'édition, imprimé par Gaston Dornant, Henri Basset, éditeur, Paris  
64,5 x 46,5 cm

800/1 000 €

**16**  
**Marie LAURENCIN**  
(1883-1956)  
**Linda, 1955 (Marchesseau n°284)**

Lithographie en couleurs, signée au crayon  
petites rousseurs  
38 x 32 cm (à vue)

300/400 €



17



18



20



21

17  
**Moïse KISLING**  
(1891-1953)

**Rue de la gaité**

Eau-forte, signée dans la planche, publiée dans  
« Paris Exposition 1937 »  
Feuille : 34,7 x 27,3 cm

150/200 €

18  
**Wifredo LAM**  
(1902-1982)

**Multipliés des membres des Loa, 1973**  
[Tonneau-Ryckelynck, 7306]

Lithographie en couleurs, signée et numérotée  
18/99 au crayon  
84,5 x 49,5 cm (à vue)

200/300 €

19  
**Wifredo LAM**  
(1902-1982)

**Compositions surréalistes : illustration  
pour « Le théâtre et les dieux »  
de Anthonin Arthaud, 1966**

Ensemble de 5 eaux fortes sous feuillet en hors  
texte, signées au crayon,  
On joint les 5 cuivres rayés des planches du livre  
23,5 x 18,5 cm

500/600 €

20  
**Wifredo LAM**  
(1902-1982)

**Affiche avant la lettre du XXIII<sup>e</sup> Salon  
de Mai », 1967 [Tonneau-Ryckelynck  
6702]**

Lithographie en couleurs sur vélin, signée dans la  
planche et contresignée au crayon  
74,3 x 52,8 cm (à vue)

200/300 €

21  
**Salvador DALI**  
(1904-1989)

**Galatée aux sphères, 1952**

Lithographie sur japon nacré, signée et numérotée  
215/300

CŒuvre réalisée d'après la peinture originale  
référéncée dans « Dali, l'œuvre peint » par Robert  
Descharnes et Gilles Néret, Edition Taschen, page  
457 sous le n° 1015.

Feuille : 76 x 54,7 cm

300/400 €





22



23



25



24

22

**Salvador DALÍ**

(1904-1989)

**Le cercle viscéral du cosmos  
(Lopsinger 647)**

Eau-forte, chromolithographie et gaufrage sur Arches, signée par l'artiste et l'éditeur Lavigne, justifiée épreuve d'artiste au crayon.

Une des 12 planches de la Conquête du Cosmos, 1974

Salissure dans la marge de gauche autrement en bonne état

Image : 75 x 55,7 cm

Feuille : 99 x 71,5 cm

400/500 €

23

**Maurice ESTÈVE**

(1904-2001)

**Composition abstraite**

Lithographie en couleurs sur Arches, signée et justifiée épreuve d'artiste au crayon

légère pliure dans la marge inférieure

Image : 31,7 x 24,5 cm

Feuille : 59 x 42,3 cm

250/300 €

24

**Salvador DALÍ**

(1904-1989)

**Baisemain 1971 (Lopsinger 1353)**

Lithographie en couleurs, signée et numérotée

51/145 au crayon, cachet sec en bas à gauche

Image : 32,7 x 48,7 cm

Feuille : 42,7 x 54,5 cm (à vue)

250/300 €

25

**Roberto MATTA**

(1911-2002)

**Sans titre**

Eau-forte, signée et justifiée hors commerce salissures et jaunissements dans les marges

Image : 49 x 37,5 cm

Feuille : 65,5 x 49,5 cm (à vue)

300/400 €





26



27



28



29

**26**  
**René MAGRITTE**  
(1898-1967)

**Montagne**

Lithographie en couleurs, cachet de la signature et numérotée 76/200 et signée par Georgette Magritte au crayon  
65,5 x 45,5 cm (à vue)

300/400 €

**28**  
**Paul KLEE**  
(1879-1940) d'après  
**Sans titre, 1920**

Lithographie en couleurs, signée et datée dans la planche  
19,5 x 15 cm (à vue)

200/300 €

**30**  
**Gino SEVERINI**  
(1883-1966)

**Composition: planche de la revue XXeme siècle N°5-6, 1939**

Lithographie en couleurs, monogrammée dans la planche, San Lazzaro, éditeur, Paris  
Feuille : 32 x 24,5 cm

200/300 €

**27**  
**Henri HAYDEN**  
(1883-1970)

**Nature morte, 1966**

Lithographie en couleurs, signée et datée au crayon petites rousseurs légères dans la marge  
Image : 24 x 32 cm  
Feuille : 55,5 x 50,5 cm

100/150 €

**29**  
**Alexandre CALDER**  
(1898-1976)  
**Composition aux pyramides et soleils**

Lithographie en couleurs sur vélin, signée et numérotée 65/95 au crayon  
Feuille : 74,8 x 110 cm

2 000/2 500 €



31



32



33



34



35



36

**31**  
**Alexandre CALDER**  
(1898-1976)  
**Composition abstraite**

Lithographie en couleurs, signée en crayon et numérotée 12/90 restaurations et manques 50 x 65 cm

200/300 €

**33**  
**Joseph SIMA**  
(1891-1971)  
**Le paradis perdu, circa 1938**

Eau-forte sur vélin Feuille : 36,5 x 28 cm

200/300 €

**35**  
**Karel APPEL**  
(1921-2006)  
**Amie pour la vie**

Lithographie en couleurs sur Arches, signée et numérotée 45100 au crayon, très léger plis de manipulations Image : 50 x 63,8 cm Feuille : 59,3 x 72 cm

300/350 €

**32**  
**Anton PRINNER**  
(1902-1983)  
**Le taureau mécontent dans son champ**

Gravure sur vélin crème avec médaillon en bronze doré collé au centre de la planche, signée et numérotée au crayon 63 x 46 cm (à vue)

400/600 €

**34**  
**Adja JUNKERS**  
(1900-1983)  
**Head of a traveller, 1952**

Linogravure en couleurs sur chine, signée, titrée, datée et numérotée 123/225 39 x 26,5 cm

Junkers a réalisé deux séries importantes d'estampes à la Tamarind Lithography Workshop de Los Angeles : Salt (5 lithographie) et Skies of Venice (10 lithographies)

200/300 €

**36**  
**Karel APPEL**  
(1921-2006)  
**Enfant et chien, 1970**

Lithographie en couleurs sur Arches, signée et numérotée 31100 au crayon, petite salissure dans la marge du haut à droite et très léger pli de manipulations Image : 51 x 66 cm Feuille : 59,5 x 75 cm

300/350 €



37



38



39

37

**PAN Yulin** 潘玉良  
(1895-1977)

**Femme nue allongée**

Aquatinte sur vélin, signée et numérotée 161/200  
au crayon

Image : 26 x 37 cm (à vue)

Feuille: 31 x 37 cm (à vue)

6 000/8 000 €

38

**LE PHO** 黎谱, 黎譜  
(1907-2001)

**Femme à l'enfant : Le Pho,**  
**Peintures sur soie, Galerie Romanet**

Affiche lithographique originale

75 x 56 cm (à vue)

200/300 €

39

**Gaston CHAISSAC**  
(1910-1964)

**Gaston Chaissac 1910-1964, Musée des**  
**Beaux-Arts de Nantes**

Affiche lithographique

Légères pliures et petites déchirures dans les marges

79 x 55 cm (à vue)

200/300 €





40

40

**Philippe MOHLITZ**

(1941-)

**Soulèvement puissant et soudain..., 1972 ; Frontière sud, 1986**

Deux eaux-fortes dans un même encadrement, signées, datées, numérotées, et titrées  
Feuilles : 26,8 x 40,8 cm et 38 x 31,5 cm

400/600 €



41

41

**Georges MATHIEU**

(1921-2012)

**Air France, 1965**

Lithographie sur Arches, signée et datée au feutre noir

Plis de manipulations

Image : 60 x 44 cm

Feuille : 72 x 51,5 cm

150/200 €

43

**Léopold SURVAGE**

(1879-1968)

**Scène animée, 1963**

Lithographie en couleurs, tirage à part avant la lettre sur vélin, signée, numérotée 31/50 et datée pour l'affiche de l'exposition Au Pont des Arts à la Galerie Lucie Weill  
54 x 48 cm (à vue)

200/300 €



42

44

**Roland TOPOR**

(1938-1997)

**Personnages**

Bois gravé en noir, signée et numérotée 55/75 au crayon

46,5 x 32,5 cm

100/150 €

45

**Henryk BERLEWI**

(1894-1967)

**Mechano Faktura, circa 1960**

Sérigraphie en noire et blanc, tampon de la vente atelier Berlewi à Versailles, 1974

51,5 x 51,5 cm

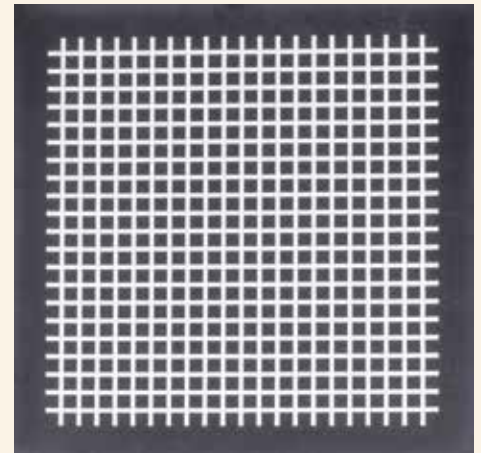
200/300 €



43



44



45





46



47



48



49

46

**Arthur Luiz PIZA**  
(1928-)

**Composition**

Eau-forte et aquarelle en couleurs, signée et numérotée 62/99 au crayon  
50 x 34 cm

300/400 €

48

**Roman CIESLEWICZ**  
(1930-1996)

**Empreinte**

Sérigraphie sur vélin, signée et numérotée 22/100 au crayon, Serg imprimeur  
Feuille : 64,5 x 50,5 cm

200/300 €

50

**Bram Van VELDE**  
(1895-1981)

**Composition abstraite**

Lithographie en couleurs, signée et numérotée 96/100  
97 x 61,5 cm (à vue)

200/300 €

47

**ERRO**  
(1932-)

**Moonwalker**

Deux sérigraphies en couleurs, signées, numérotées XLIX et 126/199 et datées au crayon  
Image : 59,5 x 45,5 cm ; 67,7 x 45,3 cm  
Feuille : 77,8 x 57 cm ; 76 x 56 cm

Les deux : 300/400 €

49

**Roman CIESLEWICZ**  
(1930-1996)

**Solidarność, 1992**

Sérigraphie en couleurs, signée, datée et dédiée au crayon  
La feuille : 84 x 59 cm

300/400 €

51

**Michel CHEMIAKINE**  
(1943-)

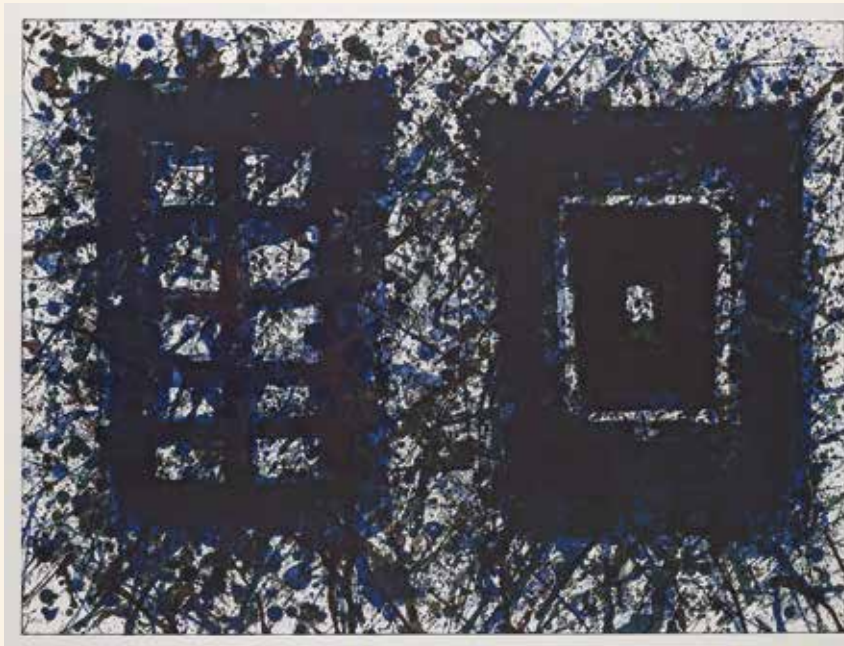
**Personnages, 1976**

Lithographie en couleurs, signée et datée en bas à droite, numéroté 118/125  
73,5 x 51 cm (à vue)

150/200 €



52



53

52

**Frank STELLA**  
(1936-)

**Prints 1967-1982 - Whitney Museum of American Art, 13 January-13 March 1983**

Affiche lithographique d'exposition, signée et numérotée 68/100 au crayon  
Feuille : 190,5 x 132,5 cm

800/1 000 €

53

**Sam FRANCIS**  
(1923-1994)

**Composition**

Lithographie en couleurs, signée et numérotée 8/20 au crayon  
66 x 89 cm

On joint **Poème dans le ciel**

Lithographie en couleurs réalisée à l'occasion de la parution du portfolio « Poème dans le ciel », dans la planche inscription « lithographie originale de Sam Francis » en bas à droite  
75 x 56 cm (à vue)

Les deux : 1 000/1 200 €

# Sculptures



54

**MA Desheng**  
(1952-)

**Nu, 2011**

Bronze à patine verte, signé et numéroté 1/8

Hauteur : 28 cm

Largeur : 19 cm

Profondeur : 11 cm

8 000/10 000 €





55

**Pablo PICASSO**  
(1881-1973)

**Femme Chouette, modèle créé en 1951**

Vase tourné, réplique authentique éditée à 500 ex réalisés chez Madoura

Épreuve en terre de faïence blanche, décor à l'engobe et parafine, émail noir, et blanc

Marqué des cachets en creux Madoura plein feu et d'après Picasso et au pinceau, édition Picasso, sous la base

**Bibliographie** : Catalogue de l'œuvre céramique édité 1947-1971, Alain Ramié, éditions Madoura, 1988, modèle identique reproduit page 70 sous le numéro 119

Hauteur : 29,5 cm

Longueur : 22,5 cm

4 000/5 000 €





56

**56**  
**Constantin GANESCO**  
(1864-c.1940)

**Dolorosa**

Bronze à patine brune, signé au dos  
Hauteur : 12 cm  
Profondeur : 15 cm  
Largeur : 12 cm

1 000/1 200 €



57

**57**  
**Boleslas BIEGAS**  
(1877-1954)

**Femme flamme, 1907**

Bronze, fonte posthume numérotée 6/8, signé,  
cachet fonderie Coubertin sur la base  
Haut. : 50 cm ; larg. : 46 cm (environ)

4 500/5 000 €

## Œuvres sur Papier



58

**Lesser URY**  
(1861-1931)

**Avenue des Champs-Élysées, 1928**

Pastel, signé, daté et situé en bas à gauche  
51 x 36,5 cm (à vue)

20 000/25 000 €



59



60



61

59

**Luis JIMENEZ**  
(1940-2006)

**Intérieur d'église à Herblay, 1909**

Aquarelle, signée, datée, située en bas à droite  
36 x 26,5 cm (à vue)

300/400 €

60

**Mykola Vasyl KRYCHEVSKY**  
(1898-1961)

**Venise, Santa Maria della Salute,  
mai 1953**

Aquarelle, signée, datée et située en bas à droite  
48 x 58 cm

600/800 €

61

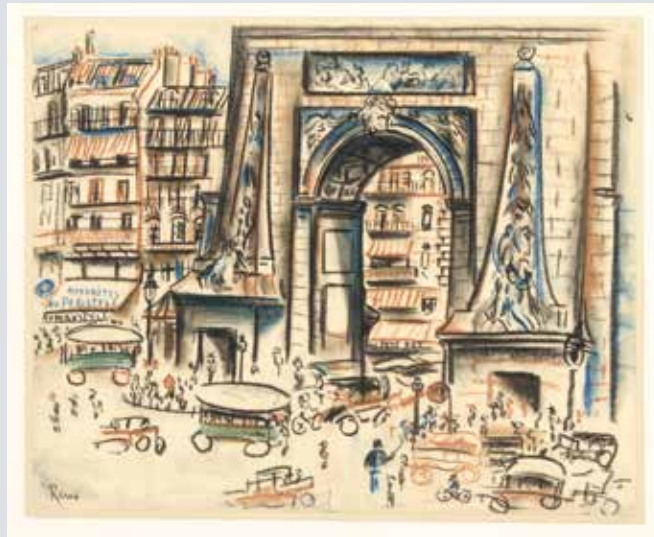
**Aleksander RZEWUSKI**  
(1893-1983)

**Personnages**

Deux gouaches et encres sur papier,  
signées sur le côté droit  
Diam. : 8 cm

Les deux : 400/600 €





62



63



64



65

62

**Irène RÉNO**  
(1884-1953)  
(Irène Hassenberg dit)  
**Porte de Saint-Denis, Paris**

Pastel, signé en bas à gauche  
32 x 39,5 cm

400/600 €

63

**Irène RÉNO**  
(1884-1953)  
(Irène Hassenberg dit)  
**Le bouquet de fleurs**

Pastel, signé en bas vers le milieu à gauche  
59 x 46 cm (à vue)

200/300 €

64

**Sonia LEWITSKA**  
(1882-1937)  
**Village**

Aquarelle, signée en bas à gauche  
31,5 x 24,5 cm (à vue)

200/300 €

65

**Sonia LEWITSKA**  
(1882-1937)  
**Églises orthodoxes**

Aquarelle et crayon, signée en bas à droite  
19,5 x 26,5 cm (à vue)

150/200 €

66

**Henryk LEWENSZTADT**  
(1893-1962)  
**Ruelle aux arbres**

Pastel et craie de couleurs, signé en bas à gauche  
48 x 62 cm

400/600 €

67

**Henryk LEWENSZTADT**  
(1893-1962)  
**Le réverbère, 1930**

Fusain et sanguine, signé et daté en bas à gauche,  
annoté au crayon, daté 31 juin 1930 et numéroté 12  
à droite  
48,5 x 35,5 cm

400/600 €





68

68

**Henryk LEWENSZTADT**  
(1893-1962)

**Le réverbère, 1930**

Pastel, signé en bas à gauche  
59,5 x 41 cm (à vue)

400/600 €

69

**Henryk LEWENSZTADT**  
(1893-1962)

**Pont à Paris, 1931**

Pastel et crayon gras signée en bas à gauche et  
située, datée en bas à droite  
rousseurs et petit trou  
59 x 40,5 cm

400/600 €



69

70

**Alice HALICKA**  
(1895-1975)

**Portrait de Fernand Fleuret, mai 1921**

Crayon sur papier, marouflé sur toile, signé, daté,  
dédicacé en haut à droite  
48,5 x 35 cm (à vue)

**Note :** Fernand Fleuret (1883-1945) était un écrivain et  
poète français, érudit et mystificateur, il a baigné dans  
le microcosme littéraire et artistique parisien d'avant et  
d'après la Première Guerre mondiale.

600/800 €

71

**Jean PESKÉ**  
(1870-1949)

**Paysage**

Lavis d'encre, signé en bas à gauche  
32 x 50 cm (à vue)

200/300 €



70

72

**Lou ALBERT-LASARD**  
(1885-1969)

**Scène de plage**

Aquarelle et encre sur papier, signée en bas à droite  
25,3 x 47,8 cm

300/400 €

73

**Willy EISENSCHITZ**  
(1889-1974)

**Paysage du sud de France**

Pastel, signé en bas à droite  
35 x 47 cm

400/600 €



71



72



73



74



75



76



77

74

**Raoul DUFY**  
(1877-1953)

**Projet pour les tissus Biancini**

Gouache sur papier, cachet de la signature en bas à droite  
43 cm x 36 cm

600/800 €

75

**Charles George DUFRESNE**  
(1876-1938)

**Les Baigneurs**

Gouache sur papier, annotée au dos série N°7  
42 x 32 cm

400/600 €

76

**Dimitri BOUCHÈNE**  
(1893-1993)

**Acrobate sur fond orange**

Gouache, signée en bas à droite  
37 x 23 cm

200/300 €

77

**Dimitri BOUCHENE**  
(1893-1993)

**Carnet de dessins : Florence 1930**  
**Paysages et monuments**

Ensemble de 22 croquis au crayon noir dans un cahier à dessin, signé situé daté sur la couverture  
21 x 17 cm

200/300 €

78

**Dimitri BOUCHENE**  
(1893-1993)

**Vues de Venise et Florence**

Ensemble de 7 croquis au crayon sur Venise et Florence dans un cahier à spirale, annotations, signé sur la couverture  
24 x 30,5 cm

300/400 €





79



80



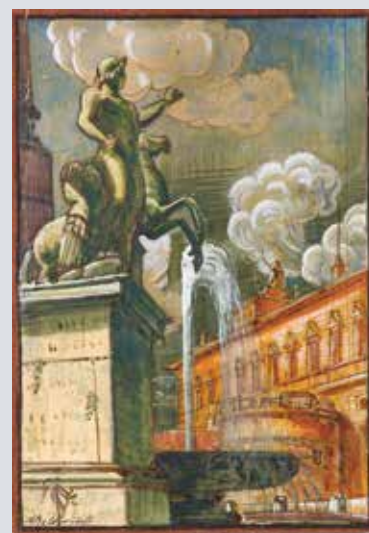
81



82



83



84

79

**Dino ABIDINE**  
(1913-1993)

**Quartier de Galata à Istanbul**

Gouache sur papier, signée en bas à gauche  
22,5 x 16,5 cm (à vue)

400/600 €

81

**GEN PAUL**  
(1895-1975)

**Joueur de Polo**

Encre sur papier, signée en bas à droite  
31 x 24 cm

200/300 €

83

**Génia MINACHE**  
(1907-1972)

**Nature morte**

Gouache, signée en bas vers le centre  
19 x 15 cm (à vue)

200/300 €

80

**Alfred RETH**  
(1884-1966)

**Deux nus, 1953**

Crayon, signé et daté en bas à droite  
64,5 x 49,5 cm

1 000/1 200 €

82

**Génia MINACHE**  
(1907-1972)

**Nature morte à la sculpture**

Gouache, signée  
20,5 x 16,5 cm (à vue)

100/200 €

84

**André Iacovlevitch BELOBORODOFF**  
(1884- c.1965)

**Ville imaginaire**

Gouache, signée en bas à gauche  
19,5 x 13,5 cm

600/800 €



85



86

85

**Constantin Alexeievitch KOROVINE**  
(1861-1939)

**Village russe**

Gouache sur carton, signée et située « Russie »  
en bas à gauche, au dos un croquis représentant  
une vue de montagne  
32 x 40 cm (à vue)

4 000/5 000 €

86

**Vera PAGAVA**  
(1907-1988)

**Personnages discutant, 1925**

Crayon et sanguine, signé et datée en bas à droite  
30 x 17,5 cm (à vue)

800/1 000 €





87



88

87

**Jacques LIPCHITZ**  
(1891-1973)

**Nature morte à la guitare,**  
cira 1922-1923

Étude préparatoire au crayon pour un relief  
en bronze

**Bibliographie :** *The sculpture of Jacques Lipchitz, a catalogue raisonné*, Volume one, Alan G. Wilkinson, Thames and Hudson, 1996, sous le n° 149, 151, 153 page 65  
20,5 x 27 cm

1 200/1 500 €

88

**Jacques LIPCHITZ**  
(1891-1973)

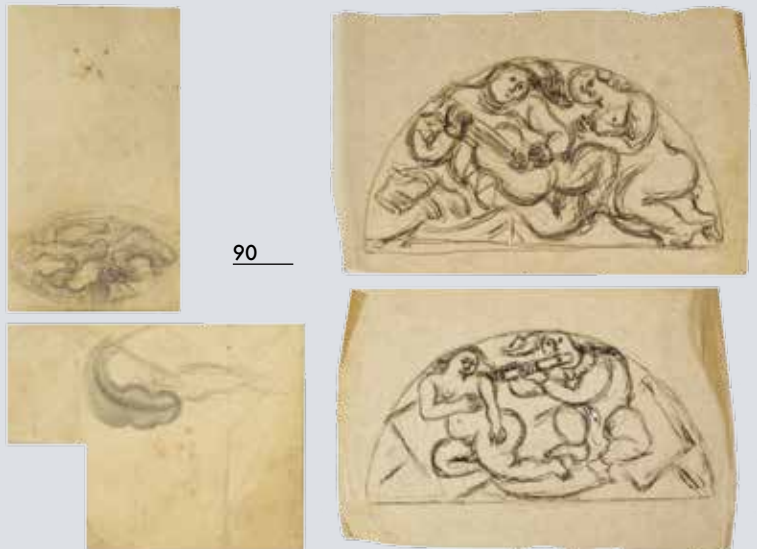
**Nu**

Encre sur papier  
pliures  
13,5 x 21 cm

600/800 €



89



90

89

**Jacques LIPCHITZ**  
(1891-1973)

**Personnage, nature morte...,  
cira 1925/30**

Quatre études au crayon dont une exécutée sur une enveloppe adressée à Jacques Lipchitz

On joint : **Trois invitations** pour l'exposition de sculptures par Jacques Lipchitz, Galerie de la Renaissance à Paris, juin 1928

**Note** : Étude à rapprocher de celles reproduites dans le livre *Jacques Lipchitz, Sculpture e Disegni*, Silvana editoriale, Milan 2013, pages 50 et 51

600/800 €

90

**Jacques LIPCHITZ**  
(1891-1973)

**Études, 1923**

Deux études préparatoire à l'encre et craie blanche sur papier calque pour un relief en pierre réalisé à The Barnes Foundation, Merion, Pennsylvania.

**Bibliographie** : *The sculpture of Jacques Lipchitz, a catalogue raisonné*, Volume one, Alan G. Wilkinson, Thames and Hudson, 1996, sous le n° 156 page 66  
16 x 25 cm (2)

Les deux : 1 200/1 500 €



91



92



93

**91**  
**Silvano BOZZOLINI**  
(1911-1998)

**Composition, 1976**

Technique mixte et collage sur papier, signé, daté  
en bas à droite

Image : 19,5 x 19,5 cm

Feuille : 34 x 24 cm

200/300 €

**92**  
**Emmanuel GONDOUIN**  
(1883-1934)

**Portrait cubisant**

Crayon, cachet de la vente Gondouin en bas  
à droite

23,5 x 17 cm

400/600 €

**93**  
**Joaquin FERRER**  
(1929-)

**Composition jaune et grise, 1998**

Encre et aquarelle sur papier marouffé  
sur panneau, signée en bas à gauche et étiquette  
au dos contresignée datée au dos

33,2 x 22 cm

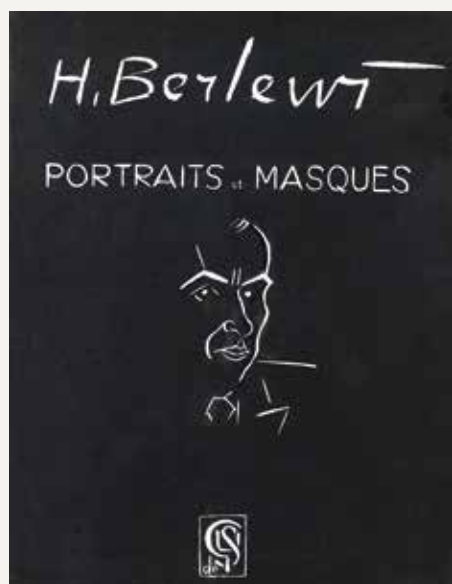
400/600 €



94



95



96

**94**  
**Youla CHAPOVAL**  
(1919-1951)

**Composition abstraite**

Gouache, signée en bas à droite  
29 x 21,5 cm (à vue)

600/800 €

**95**  
**Youla CHAPOVAL**  
(1919-1951)

**Composition abstraite**

Gouache, signée en bas à droite  
23 x 32,5 cm (à vue)

600/800 €

**96**  
**Henryk BERLEWI**  
(1894-1967)

**Portraits et masques**

Gouache, titrée.  
Maquette de la couverture du livre *Portrait et Masques*, De Sikkel, Anvers, 1937  
32 x 25,5 cm

300/400 €





97

97

**Conrad WESTPHAL**  
(1891-1976)

**Composition, 1960**

Technique mixte, pastel et lavis, signé et daté  
en bas à gauche

Provenance : Galerie R, Cazenave, Paris  
35,5 x 47,5 cm (à vue)

2 000/3 000 €



98

98

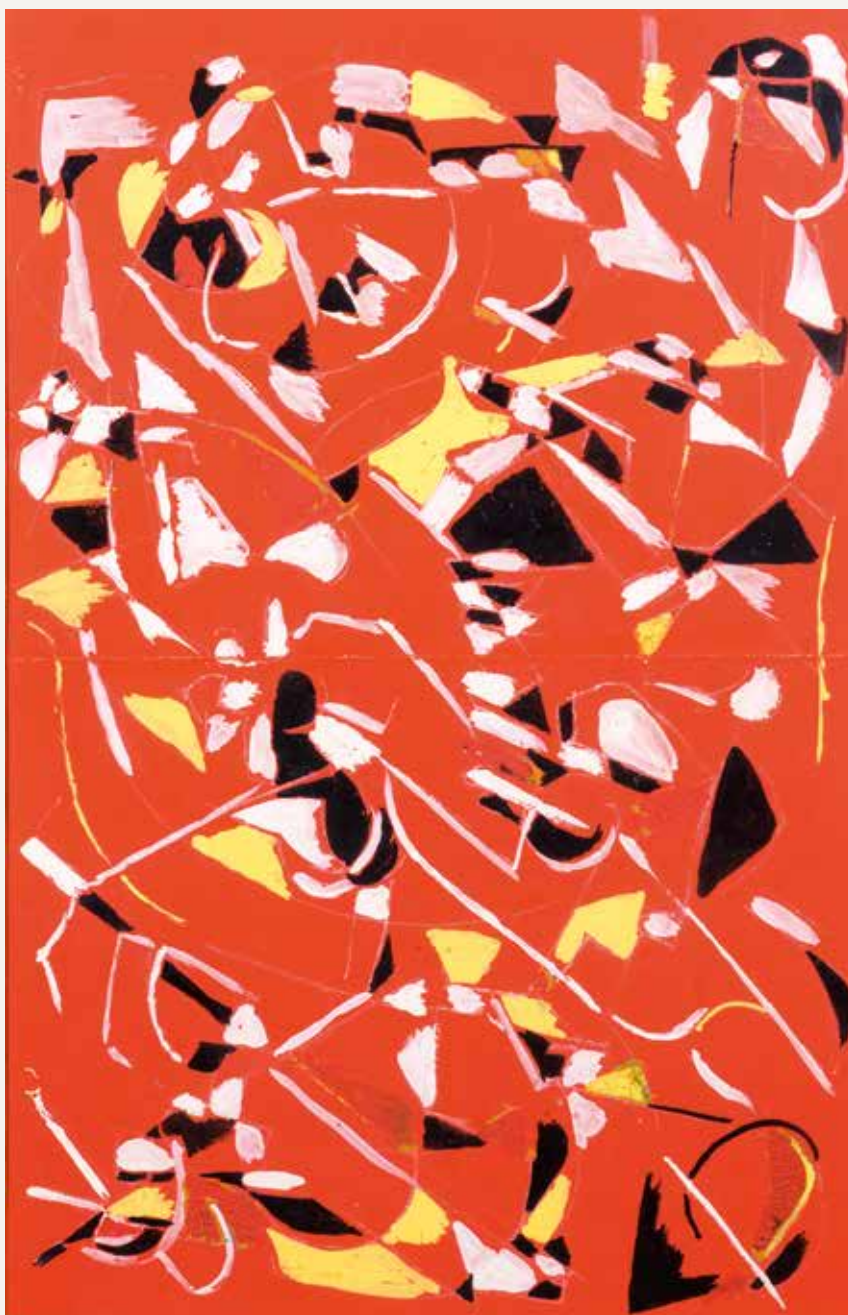
**Olivier DEBRE**  
(1920-1999)

**Sans titre, 1952**

Encre sur papier kraft, signée et datée en bas  
à droite

65 x 50 cm (à vue)

1 500/2 000 €



99

**André LANSKOY**  
(1902-1976)

**Composition orange, jaune et blanche**

Gouache sur papier, signée en bas à gauche

Pliure au centre

37 x 57,5 cm

5 000/6 000 €



**100**

**André LANSKOY**  
(1902-1976)

**Composition abstraite**

Gouache et pastel, sur papier, signée en bas  
à droite  
60 x 47 cm

5 000/6 000 €





101



102



103

**101**  
**Jacques GERMAIN**  
(1915-2001)

**Composition**

Encre et lavis sur papier, monogrammé en bas  
à droite  
24 x 35 cm (à vue)

200/300 €

**102**  
**Jacques GERMAIN**  
(1915-2001)

**Composition**

Gouache sur papier  
petit manque  
43 x 35 cm (à vue)

200/300 €

**103**  
**Jacques GERMAIN**  
(1915-2001)

**Composition, 1959**

Gouache sur papier, signée et datée au dos  
44 x 35,5 cm (à vue)

200/300 €



104



105



106

104

**Philippe MORISSON**  
(1924-1994)

**Composition abstraite, 1961**

Gouache sur papier, signée et datée en bas à droite  
60,5 x 46 cm (à vue)

800/1 000 €

105

**Ferdinand SPRINGER**  
(1907/08-1998)

**Composition, 1960**

Encre et lavis sur papier, signé et daté en bas  
à droite  
74 x 105 cm

1 500/2 000 €

106

**Jean SIGNOVERT**  
(1919-1981)

**Composition, circa 1950**

Lavis d'encre et grattage, signé en bas à droite  
46,5 61,5 cm (à vue)

600/700 €



108



109



110

108

**Peter KLASSEN**  
(1935-)

**31-Oxydizer,-Vert**

Acrylique et collage sur papier, signé en bas  
à droite et titré en bas à gauche  
35 x 31, 5 (à vue)

800/1 000 €

109

**Pierre LAHAUT**  
(1931-2004)

**Composition, rouge et noire, 1962**

Gouache, signée et datée en bas à droite  
26,5 x 35,5 cm

400/500 €

110

**Alexandre BAGRAT**  
(1983-)

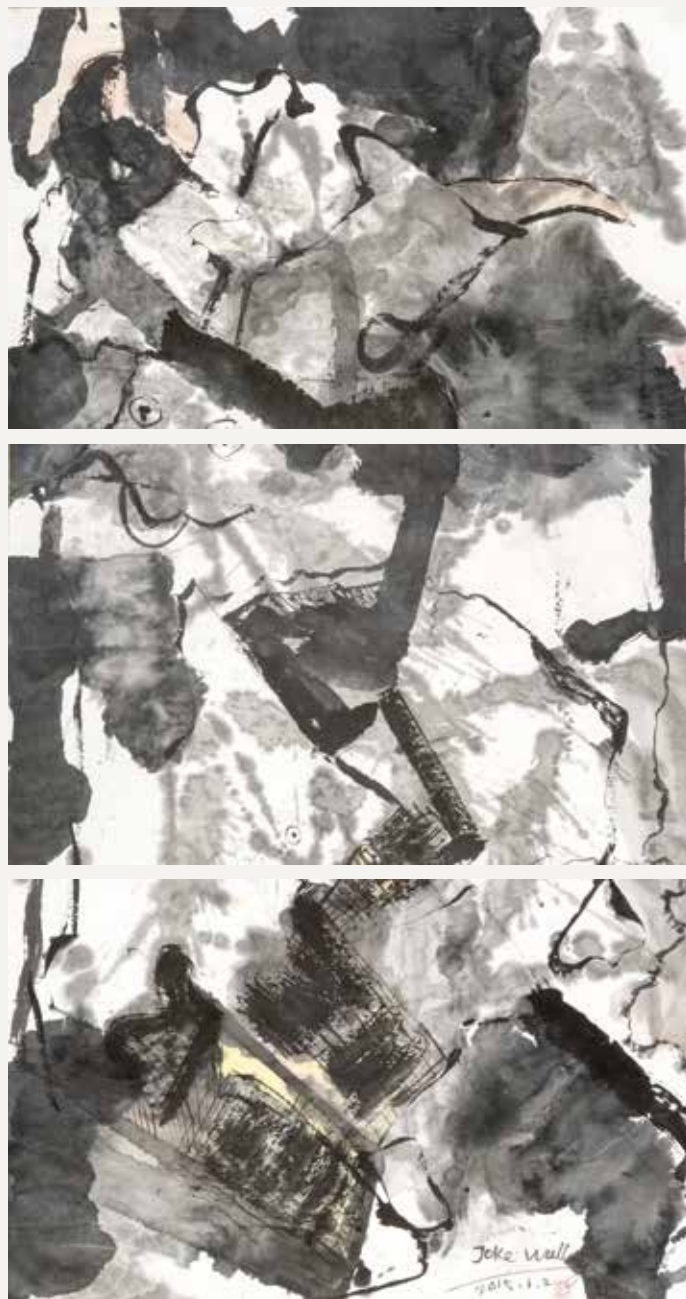
**Personnage fantastique**

Technique mixte sur papier, signée en bas  
vers le milieu  
68,5 x 99 cm

300/400 €



# Artistes Chinois et Vietnamiens Contemporains



Zhou Jianhua est né en 1958 à Qinling, dans la province du Shan Xi en Chine. Il a grandi à la campagne pendant les années tumultueuses de la Révolution Culturelle. Très jeune il s'est intéressé à la peinture réaliste et au dessin d'après nature. C'est en utilisant l'encre qu'il se libère de la figuration. Zhou Jianhua oriente alors sa peinture vers une abstraction au lyrisme empreint de religiosité. La confrontation avec une certaine abstraction occidentale ne lui fait cependant pas perdre son identité : « J'essaie d'explorer et de découvrir et de traduire de la meilleure façon possible l'écriture de la main et les sentiments profonds de mon cœur. »

111

**Zhou JIANHUA dit Joke Valley  
(1958-)**

**Works 83, 2015**

Tryptique : encre de chine sur papier de soie, signée  
Joke Valey et cachet rouge  
96 x 60 cm (ensemble des 3)  
59 x 96 cm (chaque)

**Les trois : 1 200/1 500 €**



112



113



114

**112**  
**Zhou JIANHUA dit Joke Valley**  
 (1958-)

**Gost Drama, 2015**

Encre de chine sur papier de soie, signée Joke Valley et cachet rouge  
 107 x 77 cm

1 000/1 500 €

**113**  
**Zhou JIANHUA dit Joke Valley**  
 (1958-)

**Best of Joy, 2015**

Encre de chine sur papier de soie, signée Joy Valley et cachet rouge  
 105 x 75 cm

1 000/1 500 €

**114**  
**Linh CHI (Nguyen Tai Luong dit)**  
 (1921-)

**Femme au bouquet**

Encre polychrome sur soie, signée et datée en bas à droite  
 47 x 39 cm

400/600 €



115



116

### **Yang DAIXI**

La série "Montagnes Dongs" s'inspire de son enfance nostalgique, de sa région natale, à l'ouest de la Province du Hunan où il aspire à une vie idéale. Le paysage dans ses œuvres, se trouve là où commence son rêve. Il utilise les matériaux, les techniques et les concepts occidentaux pour définir l'art abstrait. Le charme particulier de ses lavis et de ses huiles traduisent parfaitement les caractéristiques culturelles de la culture chinoise. Cette série a été présentée à la 7<sup>e</sup> Biennale Internazionale Dell'Arte Contemporanea de Florence, où il a gagné le Prix Spécial Présidentiel.

115

### **Yang DAIXI** **Montagne de Dong, 2014**

Huile sur toile, signée et datée au dos  
70 x 50 cm

1 500/2 000 €

116

### **Yang DAIXI** **Montagne de Dong, effet rose, 2014**

Huile sur toile, signée, datée au dos  
70 x 50 cm

1 500/2 000 €



# Tableaux



117



118



119



120

117

**David Osipovitch WIDHOPFF**  
(1867-1933)

**Jardin**

Huile sur toile, signée en bas à droite  
80 x 66 cm

1 000/1 200 €

119

**André GUERBILSKY**  
(1907-?)

**Femme en buste**

Huile sur toile, signée en bas à gauche  
légers enfoncements  
73 x 54 cm

400/600 €

118

**Marcellin-Gilbert DESBOUTIN**  
(1823-1902)

**Autoportrait**

Huil sur carton  
43 x 32 cm

600/800 €

120

**Oldrich KONICEK**  
(1886-1932)

**Paysage**

Huile sur toile, signée en bas à gauche  
55 x 38 cm

1 000/1 200 €



121

121

**David Petrovitch STERENBERG**  
(1881-1948)

**Femme à l'enfant**

Huile sur toile, signée en bas à gauche  
46 x 38 cm

4 000/6 000 €



122

122

**Frantisek Zdenek EBEL**  
(1887-1962)

**Personnages se promenant  
dans un sous-bois**

Huile sur toile, signée en bas à droite  
37,3 x 46 cm

1 200/1 500 €



123



124



125

123

**Adrien HAMON**  
(1875-1963)

**Vieilles maisons sarrasines à Collioure, 1939**

Huile sur panneau, signée et datée en bas à droite, située et contresignée au dos  
45,5 x 55,5 cm

1 500/2 000 €

124

**Irène RÉNO (Irène Hassenberg dit)**  
(1884-1953)

**Place de la Concorde, 1928**

Huile sur carton, signée et datée en bas à gauche  
53,5 x 64,5 cm

1 000/1 200 €

125

**Louis PASTOUR**  
(1876-1948)

**La muraille, Cagnes, 1921**

Huile sur panneau, signée en bas à gauche, annotation, contresignée et datée au crayon au dos  
24 x 33 cm

200/300 €





126



127



128



129

126

**Léon WEISSBERG**  
(1895-1943)

**Fillette à la frange, 1942**

Huile sur toile, signé en bas à droite  
27x22 cm

Reproduit dans le catalogue raisonné des peintures de Weissberg, par Lydia Harambourg et Lydie Marie Lachenal, Somogy, Paris, 2009, n° 182, p. 172

2 000/2 500 €

127

**Léon WEISSBERG**  
(1895-1943)

**Bouquet de fleurs, circa 1925-1930**

Huile sur toile, signée en bas à droite  
Craquelures et légers repeints  
46 x 38 cm

1 500/2 000 €

128

**Serge FOTINSKY**  
(1887-1971)

**Paysage**

Huile sur toile signé en bas à gauche  
60 x 73 cm

400/600 €

129

**Isaac DOBRINSKY**  
(1891-1973)

**Rue de village**

Huile sur toile, signée en bas à droite  
41 x 33 cm

200/300 €



130



131



132



133

130

**Marius BUNESCU**  
(1881-1971)

**Village fortifié**

Huile sur toile, signée en haut à droite  
73 x 60 cm

1 500/2 000 €

132

**Stefania LAZARSKA**  
(1887-?)

**Bouquet de fleurs**

Huile sur carton, signée en bas à droite,  
titrée et signée au dos  
55 x 46 cm

600/800 €

131

**Alexandre ALEXEIEFF**  
(1948-)

**Personnages devant une maison**

Huile sur toile, signée en bas à droite,  
cachet « vente d'atelier » au dos sur le châssis  
61,5 x 50,5 cm

500/600 €

133

**Paul SCORTESCO**  
(1895-1976)

**L'Annonciation d'une nouvelle Lumière**

Huile sur panneau, signée en bas à droite,  
contresignée et titrée au dos  
52,5 x 73,5 cm

800/1 000 €



134



135



136

134

**Henryk LEWENSZTADT**  
(1893-1962)

**Jeune femme assise  
au bord de la rivière**

Gouache sur carton, signée en bas à gauche  
61 x 49,5 cm

600/800 €

136

**Henryk LEWENSZTADT**  
(1893-1962)

**Nature morte à la tasse de café**

Huile sur isorel, signée en bas à gauche  
60 x 70 cm

1 000/1 200 €

135

**Henryk LEWENSZTADT**  
(1893-1962)

**Bouquet de fleurs**

Huile sur isorel, signée en bas à gauche  
70 x 60 cm

1 000/1 200 €

137

**Henryk LEWENSZTADT**  
(1893-1962)

**Paysage au pont**

Gouache sur carton  
61 x 49,5 cm

600/800 €





138



139



140



141

138

**Boris PASTOUKHOFF**  
(1894-1974)

**Bouquet de fleurs**

Huile sur toile, signée en bas à droite  
63 x 53 cm

1 200/1 500 €

140

**Nathan GRUNSWEIGH**  
(1880- c.1960/70)

**Rue à Montmartre**

Huile sur toile, signée en bas à droite  
61 x 50 cm

1 200/1 500 €

139

**Boris PASTOUKHOFF**  
(1894-1974)

**Bouquet de tulipes**

Huile sur toile, signée en bas à droite  
65,5 x 54,5 cm

1 200/1 500 €

141

**Nathan GRUNSWEIGH**  
(1880- c.1960/70)

**Fillette lisant**

Huile sur toile, signée en bas à droite  
Petits manques  
46 x 55 cm

1 000/1 200 €



**142**

**Olga BOZNANSKA**  
(1865-1940)

**Bouquet de fleurs**

Huile sur carton, signée en bas à droite,  
étiquette au dos portant le nom de l'artiste  
légère pliure naturel du carton dans la partie inférieure  
41 x 35 cm

6 000/8 000 €









144



145

143

**Jean PUGNY**  
(1892-1956)

**Personnage au fauteuil, 1942**

Technique mixte sur papier contrecollé sur isorel, signée et datée au stylo en bas à droite déchirures en haut à gauche, à droite vers le haut, pliures  
70 x 27 cm

4 000/5 000 €

144

**Jean PUGNY**  
(1892-1956)

**Masques et chevalet**

Huile sur panneau, signée en bas à droite  
Au dos étiquette Galerie Charpentier  
« Pougny 1961 », Musée de Nice « exposition Pougny » N° 19 du catalogue, Galerie Krugier et Cie, Genève  
Petites déchirures  
26 x 61 cm

**Bibliographie :** Reproduit dans le vol. II du catalogue raisonné de l'œuvre de Jean Pougny, « Paris-Côte d'Azur 1924-1956 », Ernst Wasmuth, Tübingen, 1992, p. 132, n° 453

4 000/5 000 €

145

**Jean PUGNY**  
(1892-1956)

**Intérieur**

Huile sur carton  
Petites déchirures  
17 x 50,5 cm

**Bibliographie :** Reproduit dans le vol. II du catalogue raisonné de l'œuvre de Jean Pougny, « Paris-Côte d'Azur 1924-1956 », Ernst Wasmuth, Tübingen, 1992, p. 166, n° 623

4 000/5 000 €



146

146

**Jean POUGNY**  
(1892-1956)

**Village en France**

Huile sur carton marouflée sur panneau  
Manques et restaurations, pliure naturelle (?)  
dans la partie droite du carton  
11,5 x 22,5 cm

1 600/1 800 €



147

147

**Joseph CZAPSKI**  
(1896-1993)

**Nature morte, 1930**

Huile sur toile, signée et datée en bas à droite  
restauration visible au dos  
41 x 27 cm

3 000/4 000 €





148



149



150



151



152

148

**Paul Alexis LEROLLE**  
(1874-1932)

**À la brasserie**

Huile sur toile, signée en bas à gauche  
Au dos, étiquette d'exposition  
65 x 81 cm

600/800 €

150

**Wilhelm WILCKE**  
(1885-1979)

**Paysage au pont**

Huile sur carton, signée en bas à droite,  
annotations au dos  
50 x 63,5 cm

400/600 €

152

**Jean EDELMANN**  
(1916-2008)

**Nature morte**

Huile sur toile, signée en bas à droite  
35 x 46 cm

150/200 €

149

**Anders OSTERLIND**  
(1887-1960)

**Bouquet de fleurs**

Huile sur toile, signée en bas à gauche  
73 x 60 cm

600/800 €

151

**André (Sacha Blonder) BLONDEL**  
(1909-1949)

**Nature morte**

Huile sur toile, signée en bas à droite  
81 x 65 cm

1 000/1 500 €





153



154



155

153

**Kazimierz RUBOLOWSKI**  
(1919-1994)

**Bouquet de roses**

Huile sur toile, signée en bas à gauche  
61 x 50 cm

800/1 000 €

154

**Abraham WEINBAUM**  
(1890-1943)

**Bouquet de fleurs**

Huile sur toile, signée en bas à droite  
restauration visible au dos  
46 x 38 cm

1 200/1 500 €

155

**Boris KRYLOFF**  
(1891-1977)

**Couple au samovar, 1930**

Huile sur toile, signée, datée située Paris en bas  
à gauche  
38 x 61 cm

1 500/2 000 €



156



157



158



159

156

**Wiktor KORECKI**  
(1890-1980)

**Lac enneige**

Huile sur toile signée en bas à droite  
50,5 x 69,5 cm

800/1 000 €

158

**Dimitrie BERA**  
(1908-1975)

**Le pont à Puteaux**

Huile sur toile, signé en bas à droite  
33 x 24,5 cm

1 000/1 200 €

157

**Yasushi TANAKA**  
(1886-1941)

**Honfleur**

Huile sur toile, signée en bas à gauche  
64,5 x 92 cm

2 000/3 000 €

159

**Paul SCORTESCO**  
(1895-1976)

**Marin sur un voilier**

Huile sur carton, signée, datée et située en bas  
à droite  
20 x 17 cm

300/400 €





160



161



162



163

160

**Pinchus KREMEGNE**  
(1890-1981)

**Paysage de Céret**

Huile sur toile, signée en bas à gauche,  
cachet de la vente Kremegne au dos  
66 x 92 cm

2 000/2 500 €

162

**Sigmund LANDAU**  
(1898-1962)

**Portrait d homme**

Huile sur toile, signée et dédiée en bas à gauche  
36,5 x 28 cm

500/600 €

161

**Pinchus KREMEGNE**  
(1890-1981)

**Nature morte au palier et à la chaise**

Huile sur toile, signée en bas à gauche,  
cachet de la vente Kremegne au dos  
73 x 49,8 cm

2 000/2 500 €

163

**William ROBSON**  
(1868-1952)

**Paysage post impressionniste**

Huile sur toile, signée en bas à gauche  
28 x 40,5 cm

1 200/1 500 €





164



165



166

164

**Marko STUPAR**  
(1936-)

**Scène de café**

Huile sur toile, signée  
46 x 61 cm

1 500/2 000 €

165

**Raymond MOISSET**  
(1906-1994)

**Femme nue dans un intérieur, circa 1930**

Huile sur toile, signée en bas à gauche  
Rentoilé  
91 x 60,5 cm

800/1 000 €

166

**Paul VERONA**  
(1897-circa 1961)

**Village et cascade**

Huile sur panneau, signée en bas à droite  
128,5 x 85,5 cm

500/600 €



167

**Claude VENARD**

(1913-1999)

**Portrait de l'actrice Micheline Presle,  
1948**

Huile sur toile, signée et datée en bas à droite  
92,5 x 60 cm

2 000/2 500 €



168



169



170



170bis

168

**Adam MUSZKA**  
(1914-2005)

**Échelle de Jacob**

Huile sur toile, signée en bas à gauche  
55 x 46 cm

300/400 €

170

**Pierre DE BERROETA**  
(1914-2004)

**Nature morte**

Huile sur toile, signée en bas à gauche  
33 x 46,5 cm

400/600 €

169

**Dang LEBADANG**  
(1921-)

**Montmartre, circa 1950**

Huile sur toile, signée et située « Paris » en bas  
à droite, mention sur le châssis d'une date  
1950/1951  
45,5 x 37,5 cm

600/800 €

170bis

**Leonid ALYANAKI**  
(XX<sup>e</sup> siècle)

**Nature morte**

Huile sur toile, signée en bas à droite  
60 x 73 cm

300/400 €





171



172



173



174



175

**171**  
**Reginald WESTON**  
(1909-1967)

**Tête de femme, 1967**

Huile sur carton fin, signée et datée en bas à gauche  
Étiquette au dos : Galerie Annandale, Sydney  
22 x 26,5 cm

300/400 €

**172**  
**Reginald WESTON**  
(1909-1967)

**Poisous**

Huile sur carton fin, signée  
Étiquette au dos : Galerie Annandale, Sydney  
29 x 42 cm

400/600 €

**173**  
**Reginald WESTON**  
(1909-1967)

**Oiseau**

Huile sur carton fin  
Étiquette au dos : Galerie Annandale, Sydney  
23 x 30 cm

300/400 €

**174**  
**Nicolas ISSAIEV**  
(1891-1977)

**Nature morte cubisante aux bouteilles**

Huile sur toile, signée en bas à droite  
petit manque de la peinture dans la partie haute  
79,5x 58 cm

1 000/1 200 €

**175**  
**Roger CHASTEL**  
(1897-1981)

**Les navets, 1933**

Huile sur toile, signée en bas à droite,  
datée et numérotée 12 au dos

**Provenance** : Galerie Guillo

**À rapprocher du tableau** : Nature morte au pain,  
1934, collection Jean Mistler, reproduit planche XI, Les  
Maîtres de Demain VII, « Roger Chastel », par Jean Mist-  
ler, Sequana éditeur, Paris, 1943  
92 x 65 cm

2 000/3 000 €



176



177



178

176

**Constantin ANDREOU**  
(1917-2007)

**Composition abstraite**

Technique mixte sur toile, signée en bas à droite  
28 x 38 cm

200/300 €

177

**Martin BRADLEY**  
(1931-)

**Paysage à l'aube**

Huile sur toile, signée en bas à gauche  
titrée au dos  
160 x 113 cm

Provenance : Galerie Rive Gauche à Paris

800/1 000 €

178

**Ferdinand SPRINGER**  
(1907/08-1998)

**Jeu de matière, 1986**

Huile sur isorel, signée et datée en bas à droite,  
titrée au dos  
34 x 32 cm

1 000/1 500 €



179

179

**Rosario MORENO**  
(1920)

**Composition, 1959**

Huile sur toile, signée et datée en bas à droite  
117 x 73 cm

Rosario Moreno est née en Argentine. Elle étudie le dessin, la peinture et la sculpture à l'Academia de Bellas Artes de dicha. Elle a exposé au Salón National de Buenos Aires entre 1946 et 1955. Pendant ces années, elle a aussi participé aux salons de Santa Fe, de Bahía Blanca, à Tandil, San Juan, à Mendoza, à Córdoba, à Río de Janeiro en 1951, à la Biennale de Sao Paulo et à New York en 1957, à la Culture Hispánica, de Madrid en 1957.

1 200/1 500 €



180

180

**Nikos KESSANLIS**  
(1930-2004)

**Composition abstraite**

Huile sur toile, cachet de la Galleria Numero  
à Florence  
96,5 x 44,5 cm

3 000/3 500 €





181



182



183



184

181

**Felicia PACANOWSKA**  
(1907-2002)

**Composition abstraite, 1981**

Huile sur toile, signée et datée en bas à droite  
100 x 81 cm

600/800 €

183

**PAWEL TARANCZEWSKI**  
(1940-)

**Paysages aux arbres, 1989**

Huile sur toile, signée et datée au dos  
80 x 100 cm

600/800 €

182

**Lutka PINK**  
(1906-1998)

**Composition, 1958**

Huile sur toile, signée en bas à droite et datée  
janvier 58 au dos  
98,5 x 54,5 cm

800/1 000 €

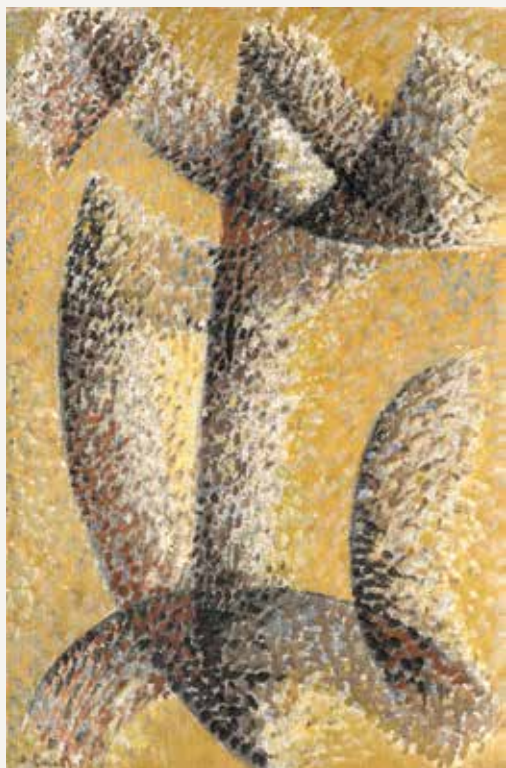
184

**Emile SZITTYA**  
(1880-1964)

**Composition abstraite**

Huile sur carton, signée en bas à droite  
45 x 54 cm

300/400 €



185

185  
**Alex SMADJA**  
(1897-1977)

**Composition abstraite**

Huile sur toile, signée en bas à gauche  
41 x 27 cm

400/500 €



186

186  
**Jacques GERMAIN**  
(1915-2001)

**Composition abstraite**

Huile sur toile, monogrammée en bas à droite  
38,5 x 28,5 cm

2 000/3 000 €





**187**

**Jacques GERMAIN**  
(1915-2001)

**Composition abstraite**

Huile sur toile, signée au dos  
63 x 78,5 cm

4 000/5 000 €





188



189



190

188

**André BLOC**  
(1896-1966)

**Composition abstraite**

Huile sur toile, signée au dos  
130 x 97 cm

3 000/3 500 €

189

**Jan MEYER**  
(1927-1995)

**Le vol des oiseaux, 1987**

Huile sur carton marouflée sur toile, signée, située  
« Cyclades » et datée en bas à droite, contresignée  
et datée au dos, dédiée et titrée sur le châssis  
75,5 x 54 cm

800/1 000 €

190

**Yvon TAILLANDIER**  
(1926-)

**Sans titre**

Acrylique sur papier marouflée sur toile  
65 x 51 cm

600/800 €



191



192



193

**191**  
**Alex KREJCA**  
(1941-)

**Composition surréaliste, 1980**

Huile sur toile, signée et datée en bas à droite  
100 x 71 cm

500/600 €

**192**  
**Bogdan KORCZOWSKI**  
(1954-)

**Sensualité..., 1999**

Huile sur toile, signée en bas à droite, contresignée,  
titrée et datée au dos  
116 x 89 cm

Exposée : Galerie Nicole Ferry

1 000/1 200 €

**193**  
**Bogdan KORCZOWSKI**  
(1954-)

**Blue, 1997**

Huile sur toile, signée en bas à droite, contresignée,  
titrée et datée au dos  
130 x 89 cm

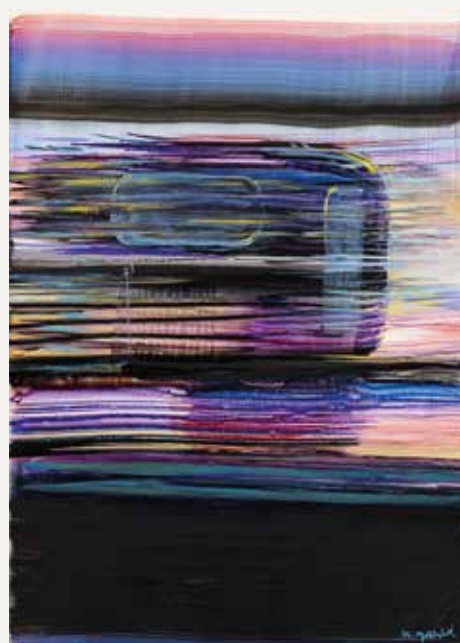
Exposé : Institut Polonais Mars, 1998, Fondation  
Carzou à Manosque en 2008

1 000/1 200 €





194



195



196

194

**Wajih NAHLE**  
(1932-)

**Composition, 1992**

Huile sur toile, signée et datée en bas à droite  
92 x 125 cm

1 500/2 000 €

195

**Wajih NAHLE**  
(1932-)

**Composition abstraite**

Acrylique sur papier, signée en bas à droite  
50 x 35 cm

200/300 €

196

**Wajih NAHLE**  
(1932-)

**Compositions abstraites, 1974, 1987**

Ensemble de deux acryliques sur papier, signées et datées en bas à droite et à gauche  
30,5 x 24,5 et 20,5 x 30 cm

Les deux : 200/300 €



# Tableaux Modernes et Contemporains





200



201

197

**Johann-Barthold JONGKIND**  
(1819-1891)

**Ruelle ombragée**

Pierre noire  
17 x 26 cm

100/120 €

198

**Roger WEISS**  
(1910-1994)

**Composition**

Aquarelle, signée en bas à gauche et datée 65  
19,5 x 24 cm

150/200 €

199

**École barcelonaise fin XIX<sup>e</sup>-début XX<sup>e</sup>**  
**Les deux commères**

Encre et crayons de couleurs  
26 x 21 cm

300/400 €

200

**Michel KIKOINE**  
(1892-1968)

**La leçon de piano de Jacques**  
**(fils de l'artiste)**

Huile sur carton maroufflé sur toile,  
signée en haut à droite  
Trace de signature plus ancienne en bas à droite  
Mention manuscrite « donné par Jacques en 1985  
à Jacqueline D. » au dos  
32 x 42 cm

2 500/3 000 €

Provenance : Famille de l'artiste.

201

**Gustave MADELAIN**  
(1867-1944)

**La Seine et Notre-Dame**

Huile sur toile, signée en bas à gauche  
50 x 61 cm

800/1 000 €





202

202

**Michel MORENO**

(1945-)

**Composition, Les joueurs de mandoline**

Huile sur toile, signée en bas à gauche  
Contresignée et titrée au dos  
130 x 97 cm

1 500/2 000 €

203

**Maurice BRIANCHON**

(1899-1979)

**Paysage de campagne**

Mine de plomb, signée en bas à droite  
30 x 46 cm

100/200 €



204

204

**Chucrallah FATTOUH**

(1956-)

**Composition, 2009**

Acrylique sur toile, signée et datée en bas à droite  
40 x 60 cm

1 000/1 500 €

Provenance : Acquis directement auprès de l'artiste.

205

**André STRAUSS**

(1885-1971)

**Paysage de montagne**

Huile sur toile, signée en bas à gauche  
50 x 60 cm

200/300 €



206

206

**Paul Élie GERNEZ**

(1888-1948)

**Chemin du Mont-Joli à la Croix Rouge, près d'Honfleur**

Huile sur toile, signée en bas à droite  
Titrée au dos  
54 x 76 cm

1 500/2 000 €

207

**Fernand BIVEL**

(1888-1950)

**Bouquet de fleurs**

Huile sur toile, signée en haut à gauche  
50 x 61 cm

400/500 €





208

**Marcel COSSON**  
(1878-1956)

**Foyer de l'Opéra**

Huile sur toile, signée en bas à gauche  
50 x 65 cm  
(Éclat)

3 000/4 000 €

**209**

**VASCO-GASQUET**

**Le cavalier bleu**

Encre et aquarelle sur papier, signée en bas à droite  
39 x 29 cm

150/200 €

**210**

**VASCO-GASQUET**

**Composition**

Aquarelle sur papier, signée des initiales en bas à droite  
39 x 29 cm

150/200 €

**211**

**VASCO-GASQUET**

**L'île de Pâque**

Encre sur papier, signée en bas à droite  
39 x 29 cm

150/200 €

**212**

**VASCO-GASQUET**

**Japonaiserie**

Aquarelle, signée en bas à droite et datée 68  
40 x 30 cm

150/200 €

**213**

**Salvador DALI**

(1904-1989)

**Ultra-Surrealistic Corpuscular Galutska, 1971**

Justifiée en bas à gauche F15/175  
Contresignée en bas à droite  
Planche extraite de la série Mémoires du Surréalisme (douze planches au total)  
Trans World Art  
Ateliers Rigal et Jobin  
52,5 x 41,5 cm  
N°496 du catalogue raisonné de l'artiste

250/350 €

**214**

**Salvador DALI**

(1904-1989)

**Caring for a Surrealistic Watch, 1971**

Justifiée en bas à gauche F15/175  
Contresignée en bas à droite  
Planche extraite de la série Mémoires du Surréalisme (douze planches au total)  
Trans World Art  
Ateliers Rigal et Jobin  
52,5 x 41,5 cm  
N°503 du catalogue raisonné de l'artiste

250/350 €

**215**

**Henri CASSIERS**

(1848-1944)

**Marchandes de fleurs sur la Grand-Place à Bruxelles**

Huile sur panneau, signée en bas à gauche  
40,5 x 33 cm

500/600 €

# conditions de vente et enchères

Boisgirard - Antonini est une société de ventes volontaires de meubles aux enchères publiques régie par la loi du 10 juillet 2000. En cette qualité Boisgirard - Antonini agit comme mandataire du vendeur qui contracte avec l'acquéreur.

Les rapports entre Boisgirard - Antonini et l'acquéreur sont soumis aux présentes conditions générales d'achat qui pourront être amendées par des avis écrits ou oraux qui seront mentionnés au procès verbal de vente.

## 1 - Le bien mis en vente

a) Les acquéreurs potentiels sont invités à examiner les biens pouvant les intéresser avant la vente aux enchères, et notamment pendant les expositions. Boisgirard - Antonini se tient à la disposition des acquéreurs potentiels pour leur fournir des rapports sur l'état des lots.

b) Tous les biens sont vendus tels quels dans l'état où ils se trouvent au moment de la vente avec leurs imperfections ou défauts. Aucune réclamation ne sera possible relativement aux restaurations d'usage et petits accidents. Il est de la responsabilité des futurs enchérisseurs d'examiner chaque bien avant la vente et de compter sur leur propre jugement aux fins de vérifier si chaque bien correspond à la description. Le ré-entoilage, le parquetage ou le doublage constituant une mesure conservatoire et non un vice ne seront pas signalés. Les dimensions sont données à titre indicatif, notamment en ce qui concerne les œuvres encadrées.

c) Les indications données par Boisgirard - Antonini sur l'existence d'une restauration, d'un accident ou d'un incident affectant le lot, sont exprimées pour faciliter son inspection par l'acquéreur potentiel et restent soumises à son appréciation personnelle ou à celle de son expert. L'absence d'indication d'une restauration, d'un accident ou d'un incident dans le catalogue, les rapports, les étiquettes ainsi que verbalement, n'implique nullement qu'un bien soit exempt de tout défaut présent, passé ou réparé. Inversement la mention de quelque défaut n'implique pas l'absence de tous autres défauts.

d) Les estimations sont fournies à titre purement indicatif et elles ne peuvent être considérées comme impliquant la certitude que le bien sera vendu au prix estimé ou même à l'intérieur de la fourchette d'estimations.

## 2 - La vente

a) En vue d'une bonne organisation des ventes, les acquéreurs potentiels sont invités à se faire connaître auprès de Boisgirard - Antonini, avant la vente, afin de permettre l'enregistrement de leurs données personnelles.

Boisgirard - Antonini se réserve de demander à tout acquéreur potentiel de justifier de son identité ainsi que de ses références bancaires.

Boisgirard - Antonini se réserve d'interdire l'accès à la salle de vente de tout acquéreur potentiel pour justes motifs.

b) Toute personne qui se porte enchérisseur s'engage à régler personnellement et immédiatement le prix d'adjudication augmenté des frais à la charge de l'acquéreur et de tous impôts ou taxes qui pourraient être exigibles.

Tout enchérisseur est censé agir pour son propre compte sauf dénonciation préalable de sa qualité de mandataire pour le compte d'un tiers, acceptée par Boisgirard - Antonini.

c) Le mode normal pour enchérir consiste à être présent dans la salle de vente.

Toutefois Boisgirard - Antonini pourra accepter gracieusement de recevoir des enchères par téléphone d'un acquéreur potentiel qui se sera manifesté avant la vente. Boisgirard - Antonini ne pourra engager sa responsabilité notamment si la liaison téléphonique n'est pas établie, est établie tardivement, ou en cas d'erreur ou d'omissions relatives à la réception des enchères par téléphone.

d) Boisgirard - Antonini ne pourra engager sa responsabilité notamment en cas d'erreur ou d'omission d'exécution d'un ordre écrit.

e) Dans l'hypothèse où un prix de réserve aurait été stipulé par le vendeur, Boisgirard - Antonini se réserve de porter des enchères pour le compte du vendeur jusqu'à ce que le prix de réserve soit atteint.

f) Boisgirard - Antonini dirigera la vente de façon discrétionnaire tout en respectant les usages établis.

Boisgirard - Antonini se réserve de refuser toute enchère, d'organiser les enchères de la façon la plus appropriée, de déplacer certains lots lors de la vente, de retirer tout lot de la vente, de réunir ou de séparer des lots.

En cas de contestation Boisgirard - Antonini se réserve de désigner l'adjudicataire, de poursuivre la vente ou de l'annuler, ou encore de remettre le lot en vente.

g) L'adjudicataire ne pourra obtenir la livraison du lot qu'après règlement de l'intégralité du prix.

En cas de remise d'un chèque ordinaire, seul l'encaissement du chèque vaudra règlement.

## 3 - Les incidents de la vente

a) Dans l'hypothèse où deux personnes auront porté des enchères identiques par la voix, le geste, ou par téléphone et réclament en même temps le bénéfice de l'adjudication après le coup de marteau, le bien sera immédiatement remis en vente au prix proposé par les derniers enchérisseurs, et tout le public présent pourra porter de nouvelles enchères.

b) Pour faciliter la présentation des biens lors de ventes, Boisgirard - Antonini pourra utiliser des moyens vidéos. Les photos du catalogue ne sont pas contractuelles.

En cas d'erreur de manipulation pouvant conduire pendant la vente à présenter un bien différent de celui sur lequel les enchères sont portées, Boisgirard - Antonini ne pourra engager leur responsabilité, et sera seul juge de la nécessité de recommencer les enchères.

## 4 - Prémption de l'État français

L'État français dispose d'un droit de prémption des œuvres vendues conformément aux textes en vigueur.

L'exercice de ce droit intervient immédiatement après le coup de marteau, le représentant de l'État manifestant alors la volonté de ce dernier de se substituer au dernier enchérisseur, et devant confirmer la prémption dans les 15 jours.

Boisgirard - Antonini ne pourra être tenu pour responsable des conditions de la prémption pour l'État français.

## 5 - L'exécution de la vente

a) En sus du prix de l'adjudication, l'adjudicataire (acheteur) devra acquitter par lot et par tranche dégressive les commissions et taxes suivantes :

1) Lots en provenance de l'Union européenne :  
Les frais seront dégressifs par tranche et par lot, de 22 % + TVA (soit 26,40 % TTC) jusqu'à 350 000 €, et de 15,50 % + TVA (soit 18,53 % TTC) au-delà de 350 000 €.

Les lots précédés d'un . sont vendus par un associé ou par un collaborateur de la Maison de vente.

Ces frais seront précisés avant la vente.

En cas de règlement par Carte Bleue étrangère, la Maison de Vente Boisgirard - Antonini facturera 1 % en sus du montant de l'adjudication.

2) Les lots précédés d'un \* seront assujettis à la TVA supplémentaire de 5,5 % s'ils restent en France ou en Union européenne

La TVA à l'import peut être rétrocédée à l'adjudicataire sur présentation des justificatifs d'exportation hors Union européenne dans les deux mois qui suivent la vente.

Le paiement du lot aura lieu au comptant, pour l'intégralité du prix, des frais et taxes, même en cas de nécessité d'obtention d'une licence d'exportation.

- L'adjudicataire pourra s'acquitter par les moyens suivants :

- en espèces : jusqu'à 1 000 € frais et taxes compris pour les ressortissants français et 15 000 € pour les ressortissants étrangers sur présentation de leurs papiers d'identité.

- par chèque ou virement bancaire.

- par carte de crédit : VISA - MASTERCARD.

b) Dans l'hypothèse où l'adjudicataire ne se sera pas fait enregistrer avant la vente, il devra communiquer les renseignements nécessaires dès l'adjudication du lot prononcée.

c) Il appartiendra à l'adjudicataire de faire assurer le lot dès l'adjudication. Il ne pourra recourir contre Boisgirard - Antonini, dans l'hypothèse du vol, de la perte ou de la dégradation de son lot, après l'adjudication.

d) Le lot ne sera délivré à l'acquéreur qu'après paiement intégral du prix des frais et des taxes.

Dans l'intervalle Boisgirard - Antonini pourra facturer à l'acquéreur des frais de dépôt du lot, et éventuellement des frais de manutention et de transport.

À défaut de paiement par l'adjudicataire, après mise en demeure restée infructueuse, le bien est remis en vente à la demande du vendeur sur folle enchère de l'adjudicataire défaillant ; si le vendeur ne formule pas cette demande dans un délai d'un mois à compter de l'adjudication, la vente est résolue de plein droit, sans préjudice de dommages intérêts dus par l'adjudicataire défaillant.

En outre, Boisgirard - Antonini se réserve de réclamer à l'adjudicataire défaillant, à son choix :

- des intérêts au taux légal majoré de cinq points.

- le remboursement des coûts supplémentaires engendrés par sa défaillance.

- le paiement de la différence entre le prix d'adjudication initial et le prix d'adjudication sur folle enchère s'il est inférieur, ainsi que les coûts générés par les nouvelles enchères.

Boisgirard - Antonini se réserve d'exclure de ses ventes futures, tout adjudicataire qui aura été défaillant ou qui n'aura pas respecté les présentes conditions générales d'achat.

Il est vivement demandé aux adjudicataires de procéder à un enlèvement le plus rapide possible de leurs achats, afin de limiter les frais de stockage qui sont à leur charge.

Les achats de petits volumes seront transportés chez Boisgirard - Antonini où ils seront gardés à titre gracieux pendant un mois. Passé ce délai, des frais de dépôt seront supportés par les acquéreurs au tarif de 3 € par jour et par lot.

L'entreposage des lots ne saurait engager en aucune façon la responsabilité de la SVV Boisgirard - Antonini. Pour les ventes à Drouot, les objets sont à retirer au magasinage de l'Hôtel Drouot, dont les frais sont à la charge des acheteurs.

Tout lot non vendu et non retiré dans le mois qui suit la vente, sera placé au garde-meuble. Frais à la charge du propriétaire.

## 6 - Propriété intellectuelle - reproduction des œuvres

Boisgirard - Antonini est propriétaire du droit de reproduction de leur catalogue.

Toute reproduction de celui-ci est interdite et constitue une contrefaçon à son préjudice.

En outre Boisgirard - Antonini dispose d'une dérogation légale leur permettant de reproduire dans son catalogue les œuvres mises en vente, alors même que le droit de reproduction ne serait pas tombé dans le domaine public.

## 7 - Compétences législative et juridictionnelle

La loi française seule régit les présentes conditions générales d'achat.

Toute contestation relative à leur existence, leur validité, leur opposabilité à tout enchérisseur et acquéreur, et à leur exécution sera tranchée par le tribunal compétent du ressort de Paris (France).



# terms of sale and bids

Boisgirard - Antonini is a company of voluntary auction sales regulated by the law of the 10 July 2000.

In such capacity Boisgirard - Antonini acts as the agent of the seller who contracts with the buyer.

The relationships between Boisgirard - Antonini and the buyer are subject to the present general conditions of purchase which can be modified by saleroom notices or oral indications given at the time of the sale, which will be recorded in the official sale record.

## 1 - Goods for auction

a) The prospective buyers are invited to examine any goods in which they may be interested, before the auction takes place, and notably during the exhibitions.

Boisgirard - Antonini is at disposal of the prospective buyers to provide them with reports about the conditions of lots.

b) Description of the lots resulting from the catalogue, the reports, the labels and the verbal statements or announcements are only the expression by Boisgirard - Antonini of their perception of the lot, but cannot constitute the proof of a fact.

c) The statements by made Boisgirard - Antonini about any restoration, mishap or harm arisen concerning the lot are only made to facilitate the inspection thereof by the prospective buyer and remain subject to his own or to his expert's appreciation.

All the lots above 5 000 Euros have been submitted to the Art Loss Register.

Notes in English are neither complete nor accurate, but are just an approximate description for English-speaking buyers. The condition of the pieces is not mentioned.

The absence of statements Boisgirard - Antonini by relating to a restoration, mishap or harm, whether made in the catalogue, condition reports, on labels or orally, does not imply that the item is exempt from any current, past or repaired defect.

Inversely, the indication of any defect whatsoever does not imply the absence of any other defects.

d) Estimates are provided for guidance only and cannot be considered as implying the certainty that the item will be sold for the estimated price or even within the bracket of estimates.

e) Attributions have been made taking into account scientific and artistic knowledge at the date of the sale. Claims will not be accepted for ordinary restorations and minor damages to lots, considering that buyers are given the opportunity to assess the condition of the lots at the time of the pre-sale exhibition.

The condition of antiquities, early ceramics, metalwork, glass and textiles is not guaranteed, since most of the pieces are commonly damaged. Necklaces are recomposed with ancient elements. Dimensions are given for information only, especially concerning the framed paintings.

## 2 - The sale

a) In order to assure the proper organisation of the sales, prospective buyers are invited to make themselves known to Boisgirard - Antonini before the sale, so as to have their personal identity data recorded.

Boisgirard - Antonini reserves the right to ask any prospective buyer to justify his identity as well as his bank references.

Boisgirard - Antonini reserves the right to refuse admission to the auction sales premises to any prospective buyer for legitimate reasons.

b) Any person who is a bidder undertakes to pay personally and immediately the hammer price increased by the costs to be born by the buyer and any and all taxes or fees/expenses which could be due.

Any bidder is deemed acting on his own behalf except when prior notification, accepted by Boisgirard - Antonini is given that he acts as an agent on behalf of a third party.

c) The usual way to bid consists in attending the sale on the premises.

However, Boisgirard - Antonini may graciously accept to receive some bids by telephone from a prospective buyer who has expressed such a request before the sale.

Boisgirard - Antonini will bear no liability/responsibility whatsoever, notably if the telephone contact is not made, or if it is made too late, or in case of mistakes or omissions relating to the reception of the telephone.

For variety of purposes, Boisgirard - Antonini reserves its right to record all the telephone communications during the auction. Such records shall be kept until the complete payment of the auction price, except claims.

d) Boisgirard - Antonini will bear no liability/responsibility in case of mistakes or omission of performance of the written order.

e) In the event where a reserve price has been stipulated by the seller, Boisgirard - Antonini reserves the right to bid on behalf of the seller until the reserve price is reached.

f) Boisgirard - Antonini will conduct auction sales at their discretion, in accordance with established practices.

Boisgirard - Antonini reserves the right to refuse any bid, to organise the bidding in such manner as may be the most appropriate, to move some lots in the course of the sale, to withdraw any lot in the course of the sale, to combine or to divide some lots in the course of the sale.

In case of challenge or dispute, Boisgirard - Antonini reserves the right to designate the successful bidder, to continue the bidding or to cancel it, or to put the lot back up for bidding.

No lot will be delivered to the buyer until full payment has been made.

In case of payment by an ordinary draft/check, payment will be deemed made only when the check will have been cashed.

## 3 - The incidents of the sale

a) In case two bidders have bidden vocally, by mean of gesture or by telephone for the same amount and both claim title to the lot, after the bidding the lot, will immediately be offered again for sale at the previous last bid, and all those attending will be entitled to bid again.

b) So as to facilitate the presentation of the items during the sales, Boisgirard - Antonini will be able to use video technology.

Should any error occur in operation of such, which may lead to show an item during the bidding which is not the one on which the bids have been made, Boisgirard - Antonini shall bear no liability/responsibility whatsoever, and will have sole discretion to decide whether or not the bidding will take place again.

## 4 - Pre-emption of the French state

The French state is entitled to use a right of pre-emption on works of art, pursuant to the rules of law in force.

The use of this right comes immediately after the hammer stroke, the representative of the French state expressing then the intention of the State to substitute for the last bidder, provided he confirms the pre-emption decision within fifteen days.

Boisgirard - Antonini will not bear any liability/responsibility for the conditions of the pre-emption by the French State.

## 5 - The performance of the sale

a) In addition to the lot's hammer price, the buyer must pay the following costs and fees/taxes:

1) Lots from the EEC:

The buyer must pay Boisgirard - Antonini, in addition to the hammer price, commission of 22% excl. Tax of the sale price up to 550 000 Euros and 18,53% excl. Tax above 550 000 Euros.

By credit card, Boisgirard - Antonini, will charge 1% in addition to the hammer price.

2) The taxes (VAT on commissions and VAT on importation) can be retroceded to the purchaser on presentation of written proof of exportation outside the EEC.

An EEC purchaser who will submit his intra-Community VAT number will be exempted from paying the VAT on commissions.

The payment of the lot will be made cash, for the whole of the price, costs and taxes, even when an export licence is required.

The purchaser will be authorized to pay by the following means:

- in cash: up to 1 000 euros, costs and taxes included, for French citizen, up to 15 000 euros, costs and taxes included, for foreign citizen on presentation of their identity papers.

- By cheque or bank transfer.

- By credit card: VISA, MASTERCARD.

b) Should the buyer have neglected to give his personal information before the sale, he will have to give the necessary information as soon as the sale of the lot has taken place.

c) The lot must to be insured by the buyer immediately after the purchase. The buyer will have no recourse against Boisgirard - Antonini, in the event where, due to a theft, a loss or a deterioration of his lot after the purchase.

d) The lot will be delivered to the buyer only after the entire payment of the price, costs and taxes.

In the meantime Boisgirard - Antonini may invoice to the buyer the costs of storage of the lot, and if applicable the costs of handling and transport.

Should the buyer fail to pay the amount due, and after notice to pay has been given by Boisgirard - Antonini to the buyer without success, at the seller's request, the lot is re-offered for sale, under the French procedure known as "procédure de folle enchère". If the seller does not make this request within a month from the date of the sale, the sale will be automatically cancelled, without prejudice to any damages owed by the defaulting buyer.

In addition, Boisgirard - Antonini reserves the right to claim against the defaulting buyer, at their option:

- interest at the legal rate increased by five points,

- the reimbursement of additional costs generated by the buyer's default,

- the payment of the difference between the initial hammer price and the price of sale after "procédure de folle enchère" if it is inferior as well as the costs generated by the new auction.

Boisgirard - Antonini reserves the right to exclude from any future auction, any bidder who has been a defaulting buyer or who has not fulfilled these general conditions of purchase.

e) For items purchased which are not collected within seven days from after the sale (Saturdays, Sundays and public holidays included), Boisgirard - Antonini will be authorized to move them into a storage place at the defaulting buyer's expense, and to release them to same after payment of corresponding costs, in addition to the price, costs and taxes.

## 6 - Intellectual Property Right - Copyright

The copyright in any and all parts of the catalogue is the property of Boisgirard - Antonini. Any reproduction thereof is forbidden and will be considered as counterfeiting to their detriment.

Furthermore, Boisgirard - Antonini benefits from a legal exception allowing them to reproduce the lots for auction sale in their catalogue, even though the copyright protection on an item has not lapsed.

## 7 - Law and Jurisdiction

These Conditions of purchase are governed by French law exclusively.

Any dispute relating to their existence, their validity and their binding effect on any bidder or buyer shall be submitted to the exclusive jurisdiction of the Courts of France.

en partenariat avec :

**BOISGIRARD**  
**ANTONINI**  
PROVENCE - CÔTE-D'AZUR

**Maison de vente aux enchères**

40 - 42 rue Goffredo - 06000 Nice - tél. : +33(0)4 93 80 04 03 - fax : +33(0)4 93 13 93 45  
mail : boisgirard-nice@wanadoo.fr

[www.boisgirard.com](http://www.boisgirard.com)