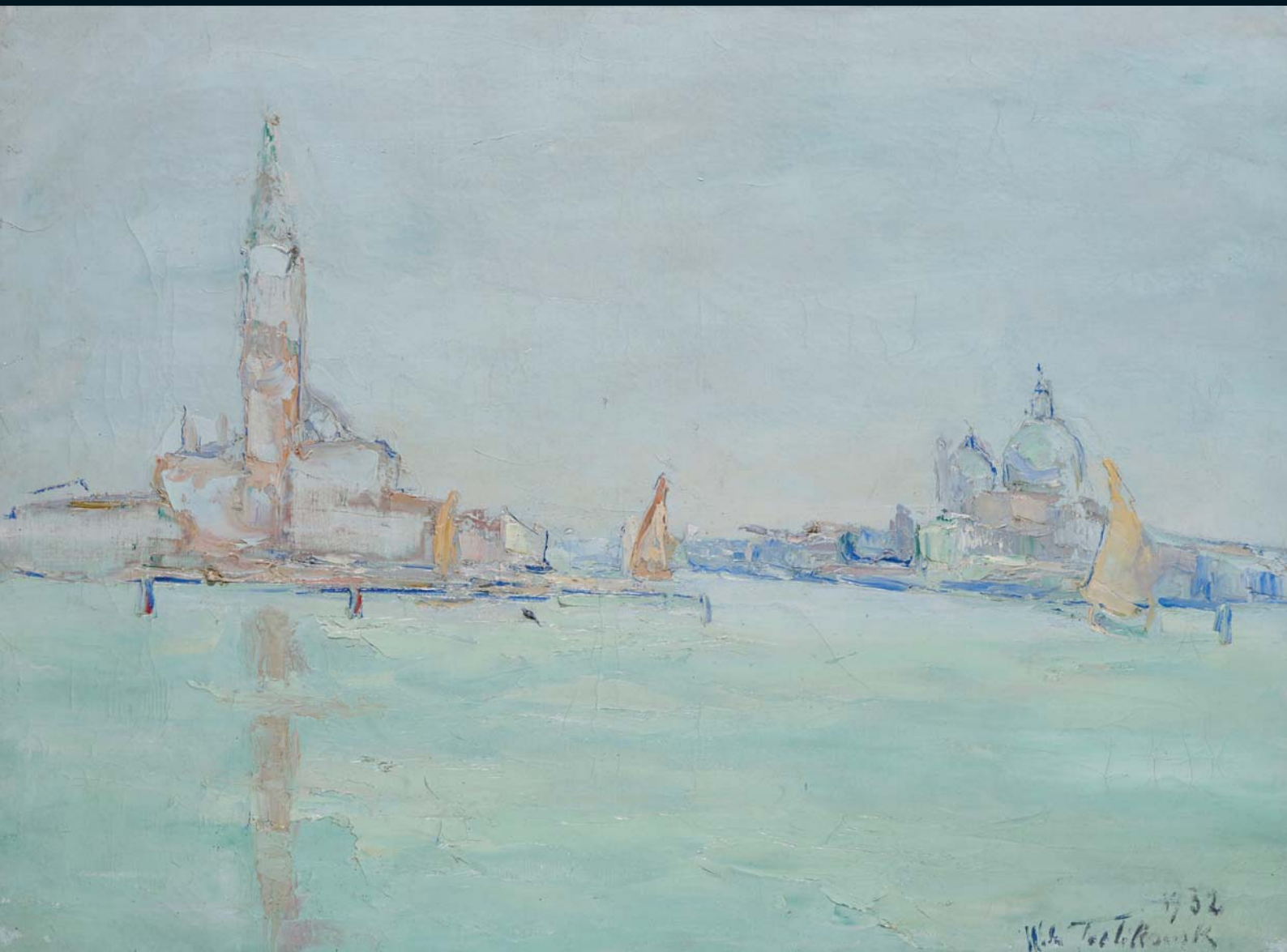


# BOISGIRARD - ANTONINI

PARIS - NICE

École de Paris - Peintres Étrangers - Tableaux Modernes - Art Contemporain



PARIS - DROUOT  
JEUDI 26 JUIN 2014



# BOISGIRARD ANTONINI

École de Paris  
Peintres Étrangers  
Tableaux Modernes  
Art Contemporain

**jeudi 26 juin 2014 à 14 h**  
**drouot - salle 13**

9 rue Drouot - 75009 Paris  
tél. : +33(0)1 48 00 20 13

**Drouot**LIVE

**expositions publiques :**  
**mercredi 25 juin 2014 de 11 h à 18 h**  
**jeudi 26 juin 2014 de 11 h à 12 h**

experts

École de Paris,  
Peintres de l'Europe de l'Est

**Piotr KASZNIA**

Consultant  
2 rue de Provence  
75009 Paris  
tél. : +33[0]6 03 34 36 24  
info.kaszni@gmail.com

Lots : 1 à 129

Tableaux Modernes

**Noé WILLER**

22 rue de Miromesnil  
75008 Paris  
tél. : +33[0]1 53 43 80 90  
art.conseil.w@wanadoo.fr

Lots : 130 à 201

Art Contemporain

**Arnaud BRUMENT**

Expert agréé CVV  
16 rue Guénégaud  
75006 PARIS  
tél. : +33[0]6 64 97 98 64  
brumentauction@aol.com

Lots : 203 à 283

**Commissaires-Priseurs habilités :**  
**Isabelle Boisgirard et Pierre-Dominique Antonini**

1 rue de la Grange-Batelière - 75009 Paris - tél. : +33(0)1 47 70 81 36 - fax : +33(0)1 42 47 05 84  
mail : boisgirard@club-internet.fr

www.boisgirard.com 

## Index

ADLER Jankel	116	GUYOMARD Gérard	224, 225	PHILLIPS Peter	250
ALEKSANDROWICZ Nina	95	HARING Keith d'après	226	PICASSO Pablo d'après	251 à 254
ALTMANN Alexander	70	HAYDEN Henri	56, 63	PICHETTE James	201
ANDRÉ Gaston	75	HECHT Joseph	94	PIKELNY Robert	99
ANDREA Pat	203, 204	INDIANA Robert	227 à 229	PINK Lutka	128
ANDREENKO Mikhaïl Fédorovitch	114, 115	JONES Allen	230	PISSARRO Ludovic-Rodo	15 à 17, 46
ARKHIPOV Abram Efimovich d'après	81	JONONE	231	PISSARRO Esther	18
ARMAN Fernandez	189, 208	KARS Georges	27	POLIAKOFF Serge	175
ARMAND Stéphane-Pierre	173	KEIME Jean	232	PONOMAREW Serge	44
ARNO	188	KERMADEC Eugène de	71	POUGNY Jean	12
BAKST Léon d'après	2	KIJNO Ladislav	196	POULET	255
BELLE Marcel	151	KISLING Moïse	4, 5	PRAS Bernard	256
BERGER Georges	139, 141	KLESTOVA Irne	79	PRAX Valentine-Henriette	91
BEUYS Joseph	206	KOROVINE Constantin Attribué à	83	QUELVÉE François	146
BILTUI-DANCUȘ Traian	87	KOSTABI Paul	233	RABUZIN Ivan	109
BOBERMAN Voldemar	88	KREMEGNE Pinchus	55, 58, 59, 62, 64, 65	RAVIER Auguste	130
BOETHY Étienne	29	KRISTO Bela	40	RAYA-SORKINE Alain	140
BOGRATCHEW Claude	45	KROPIVNICKAJA Valentina	35	RAYNAUD	257
BOISROND François	207	KRYCEVSKY Mykola Vasyl	24, 89	RÉNO Irène	11
BORSANI Osvaldo	202	LAGORIO Maria	25	RETH Alfred	107, 144
BOY Francky	220, 222	LAMBERT-RUCKI Jean	37	ROHNER Georges	178
BOZNANSKA Olga	47	LANDAU Sigmund	68, 73	ROSE Georges	135
BRAQUE Georges d'après	209, 210	LE BAIL Louis	153	RZEWUSKI Aleksander	13, 19
BRASILIER André	179	Le CLOAREC Gérard	234, 235	SCORTECO Paul	82, 86
BRAYER Yves	211	LEVÉ André	102	SHAAR Pinchas	195
BRIANCHON Maurice	150	LORJOU Bernard	192	SHONBORN John-Lewis	131
BUFFET Bernard	176	LUCE Maximilien	142, 171, 172	SMAEL	258
BUS Jean-François de	215	LUDO	236	SMASH137	259
CARGALEIRO Manuel	149	LURÇAT Jean	194	SOLOJOFF Dan	14, 43
CARRIERE Eugène attribué à	138	MACLET Élisée	197	SOULIE Tony	261, 262
CHAPOVAL Youla	42, 110, 112	MAGNELLI Alberto	168	SPAHN Victor	260
CHEMIKIN Mikhaïl	3, 36	MAHOKIAN Wartan	84	SURVAGE Léopold	92, 159 à 167
CHÉRET Jules	193	MAILLOL Aristide	157	SZRETER Zygmunt	103
CHODASIEWICZ-LÉGER Nadia	33	MAKOWSKI Tadeusz (Tadé)	6	TAKIS	263
CHRISTO Javacheff	213	MALIAVINE Philippe	41	TAL-COAT Pierre	198
COTTAVOZ André	147	MANDEL Efraim	93	TARDIVO Jean-Claude	145
CRASH John Matos	205, 212	MANESSIER Alfred	237	TELEMAQUE Hervé	264
CYANKIEWICZ dit CYAN Zdzislaw	113, 117, 122, 124	MANZANA-PISSARRO Georges	7, 8	TERLIKOWSKI Vladimir de	50 à 53
DALI Salvador	214	MAREVNA Marie Vorobieff	111	THU Mai	9, 10
DAUCHOT Gabriel	174	MARKIEL Jacob	106	TITUS-CARMEL Gérard	265
DI ROSA Hervé	216 à 218	MATHIEU Georges	238, 239	TOFFOLI Louis	266
DJADEL Marc	199	MEISEL Steven	158	VALTAT Louis	133
DOBRINSKY Isaac	96	MENDJISKY Serge	85	VAN VELDE Bram	180
DRÉSA Jacques	190, 191	MESSAC Ivan	240	VASARELY Victor	267 à 271
École du XIX <sup>e</sup> / XX <sup>e</sup>	80	MESSAGIER Jean	177	VAUTRIN E.	170
École Française du début du XX <sup>e</sup> siècle	143	MEYER Jan	125	VENET Bernar	272
École Sud-Américaine Surréaliste	105	MILICH Adolph Abram	76	VERONA Paul	72
EDZARD Dietz	49, 154	MISSOFFE Jean-Pierre	200	VERSCHAERE Fabien	273
EGOROFF Evdokim	1	MONORY Jacques	241, 242	VIALLAT Claude	277
EPSTEIN Henri	22, 23	MOSSA Alexis	132	VIGNON Victor	156
FAVAI Gennaro	108	MULHEM Dominique	243	VILLON Jacques	274
FEDER Adolf	104	MURAKAMI Takashi	244, 245	VOSS Jan	275
FINI Léonor	181 à 183, 219	MURAKAMI Takashi d'après	246	WACKER Nicolas	69
FLAUBERT Paul	137	NAKAMURA Naondo	136	WARHOL Andy d'après	278, 280 à 282
FOISEAU René	223	NEY Lancelot	119	WARSHAWSKY Abel George	90
FOUJITA Léonard	184 à 186	OBÉY GIANT Shepard FAIREY dit	247	WEINBAUM Abraham	26
FRANCIS Sam	221, 283	OLESIEWICZ Jan (Jean OLIN)	120, 121	WEINGART Joachim	28, 54, 57, 60, 66
FRIESZ Emile-Othon	74	ORANT Marthe	152	WEISBUCH Claude	276
GAGLIARDINI J.G. Attribué à	134	OSANNE	249	WIDHOPFF David Ossipovitch	48
GARBELL Alexandre	98, 100, 101	PACANOWSKA Felicja	126	WILSON Robert Scottie	38, 39
GEN PAUL	148, 169, 187	PARR Martin	248	ZACK Leon	34
GILBERT & GEORGE	279	PASCIN Jules	30 à 32	ZIELENIEWSKI Kazimir	97
GOENEUTTE Norbert	155	PASTOUKHOFF Boris	77		
GRIMM Pierre	129	PAULET Constantin	123, 127		
GRUNSWIEGH Nathan	61, 67	PESKE Jean	20, 21		
		PETERELLE Adolphe	78		

# École de Paris - Peintres Étrangers

## Estampes



1  
Evdokim EGOROFF  
(1832-1891)  
**Le repas russe**  
Eau-forte sur vergé, signée, située Paris à l'encre  
À vue : 12 x 15 cm

200/300 €



3  
Mikhail CHEMIAKIN  
(Moscou 1943-)  
**Illustrations pour les mémoires  
de Vladimir Vissotski**  
Ensemble de six sérigraphies en noir  
et en couleur  
36 x 28 cm sur vélin 65 x 50 cm

600/800 €



5  
Moise KISLING  
(1891-1953)  
**Portrait de jeune fille**  
Aquatinte numérotée 13/65 au crayon,  
timbre sec « atelier Kisling »  
À vue : 42,5 x 36,5 cm sur vélin 60 x 48 cm

400/600 €



2  
D'après Léon BAKST  
(1866-1924)  
**La Péri, 1911**  
Lithographie signée, datée,  
titrée dans la planche  
À vue : 52 x 36 cm

100/200 €



4  
Moise KISLING  
(1891-1953)  
**La porteuse d'eau, 1916**  
Bois sur vélin signé, daté, numéroté 7/50  
et dédié au crayon  
À vue : 34,5 x 19 sur vélin 39,5 x 26,5 cm  
Légères rousseurs et taches

400/600 €



6  
Tadeusz (Tadé) MAKOWSKI  
(1882-1932)  
**Sérénade d'autrefois**  
Monotype sur vélin, signé, justifié épreuve  
d'artiste et dédié à Madame Laboureur,  
femme de l'artiste Jean Laboureur  
À vue : 19,5 x 25 cm sur vélin 21 x 26 cm

1 200/1 500 €



7

7  
Georges MANZANA-PISSARRO  
(1871-1961)  
**Les chouettes**

Pochoir, cachet de la signature  
et numéroté en bas à gauche  
À vue : 28 x 45,5 cm

200/300 €



8

8  
Georges MANZANA-PISSARRO  
(1871-1961)  
**Les canards**

Pochoir, signé et numéroté 18/100 en bas  
à droite  
À vue : 30 x 48 cm

200/300 €



9

9  
Mai THU  
(1906-1980)  
**Femme au miroir**

Sérigraphie signée et numérotée au crayon  
À vue : 37,5 x 63,5 cm sur tissus 47,5 x 73 cm  
400/600 €



10

10  
Mai THU  
(1906-1980)  
**Les enfants**

Sérigraphie signée et numérotée au stylo  
À vue : 20 x 65,8 cm sur tissu 30 x 69,5 cm  
400/600 €

## Livres illustrés

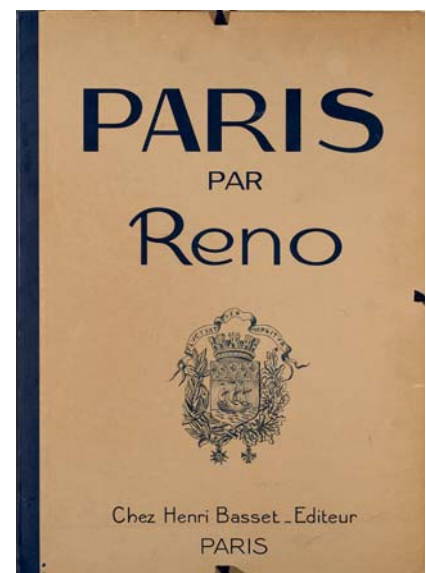


11

11  
Irène RÉNO (Irena Hassenberg)  
(1883-1953)  
**Paris**

Ensemble de dix lithographies en couleurs  
sur Arches signées et numérotées au crayon  
34/100 exemplaires  
Avec une introduction de Pierre Mac Orlan  
Exemplaire sous couverture d'édition, imprimé  
par Gaston Dorfinant, Henri Basset, Paris,  
éditeur  
64,5 x 46,5 cm

800/1 000 €



11



12

12  
Jean **POUGNY**  
(1892-1956)

**L'atelier**

Ensemble de neuf linogravures (sur dix) en couleurs rehaussées au pochoir, deux avec le cachet de la signature, sous couverture d'édition, avec un texte de Jacques Prévert, Paris, Au Vent d'Arles, 1964

Album dessiné par Pougny à Saint-Pétersbourg, Vitebsk et Berlin entre 1914 et 1920, Exemplaire justifié Hors Commerce 10, d'un tirage à 30 exemplaires sur havane satiné rousseurs  
45 x 32 cm

1 200/1 500 €



12



13

13  
Aleksander **RZEWUSKI**  
(1893-1983)

**Dix portraits, Paris 1925**

Ensemble de dix pointes sèches, signées Édition à 110 exemplaires sur japon, signée et numérotée par l'artiste  
37,2 x 29 cm

800/1 000 €



13

14  
Dan **SOLOJOFF**  
(1908-1994)  
**Spleen et Idéal, 1959**

Quinze aquarelles en hors-texte, signées et vingt aquarelles in-texte, certaines monogrammées, texte de Charles Baudelaire, préface de Georges Waldemar, couverture en papier fait à la main au Moulin Richard-de-Bas et ornée du monogramme de Dan Solojoff, emboitage en carton d'édition recouvert d'un papier dont le motif en couleurs à été reproduit au pastel sous la direction de l'artiste, édition Vialetay

Exemplaire signé par l'artiste et l'édition à l'encre et numéroté C, d'un tirage à 7 exemplaires réservés à des Bibliophiles étrangers

Les planches sont en excellent état, mais manque un feuillet page 165

Dan Solojoff a mis plus de deux ans pour mener à bien cet ensemble considérable  
41 x 30,5 cm

800/1 000 €



14

## Œuvres sur papier



15

15  
Ludovic-Rodo / Ludovic Rodolphe  
PISSARRO  
(Paris 1878-1952)  
**La roulotte**

Aquarelle et encre, située en bas à droite  
et cachet du monogramme en bas à gauche  
À vue : 23 x 29,5 cm

400/600 €



17

17  
Ludovic-Rodo / Ludovic Rodolphe  
PISSARRO  
(Paris 1878-1952)  
**Profil de femme à la fleur, 1894**

Aquarelle, signée et datée en bas à droite  
À vue : 28 x 20,5 cm

300/400 €



19

19  
Aleksander RZEWUSKI  
(1893-1983)  
**Personnages**

Deux aquarelles, gouaches et encres  
sur papier, signées sur le côté droit  
Format circulaire, Diam. : 8 cm

800/1 000 €



16

16  
Ludovic-Rodo / Ludovic Rodolphe  
PISSARRO  
(Paris 1878-1952)  
**Élégante au manchon de fourrure**

Aquarelle, cachet du monogramme  
À vue : 28 x 21 cm

400/600 €



18

18  
Esther PISSARRO (née BENSUSSAN)  
(Londres 1870-1951)  
**Portrait de Lucien Pissarro (son mari)  
et Camille Pissarro assis, circa 1891**

Crayon  
À vue : 15,5 x 19,5 cm

300/400 €



20

20  
Jean PESKE  
(Golta 1870-Le Mans 1949)  
**Femme cueillant des fruits, 1904**

Fusain et encre, signé et daté en bas à droite  
À vue : 18,5 x 11 cm

200/300 €





21



21

21  
**Jean PESKE**  
 (Golta 1870-Le Mans 1949)  
**La plage avec les rochers, la plage**  
 Aquarelle, double face,  
 recto signée en bas à gauche  
 et verso porte une signature en bas à gauche  
 et à droite  
 26 x 36 cm

600/800 €



22

22  
**Henri EPSTEIN**  
 (Lodz 1892-déporté à Auschwitz 1944)  
**Paysage**  
 Aquarelle, signée en bas à gauche  
 À vue : 34 x 43 cm

400/600 €



23



23

23  
**Henri EPSTEIN**  
 (Lodz 1892-déporté à Auschwitz 1944)  
**Homme au chapeau ; la fête au village**  
 Encre double face, cachet de la signature  
 au recto en bas à droite  
 À vue : 31 x 19 cm

300/400 €



24

24  
**Mykola Vasyl KRYCEVSKY**  
 (Kharkov 1898-Paris 1961)  
**Les quais à Paris, 1952**  
 Aquarelle sur papier, signée et datée en bas  
 à droite  
 45 x 37 cm

400/600 €



25

25  
**Maria LAGORIO**  
 (1893-1979)  
**La danse**  
 Encre et rehaut d'aquarelle sur papier,  
 signée en bas à droite  
 À vue : 21 x 15,5 cm

300/400 €



26

26  
**Abraham WEINBAUM**  
 (1890-1943)  
**Bouquet de fleurs**  
 Pastel, signé en bas à droite  
 À vue : 63 x 48 cm

600/800 €



27

27  
Georges KARS  
(1882-1945)

**Les jeunes filles**

Fusain, située Lyon 1941 en haut à droite,  
cachet de la signature en bas vers la gauche,  
cachet de la vente Kars en bas à droite  
48 x 30 cm

600/800 €



28

28  
Joachim WEINGART  
(1895-déporté 1942)

**Homme à la pipe**

Fusain, signé en bas à droite  
restaurations  
55 x 44,5 cm

300/400 €

29  
Étienne BOETHY  
(1897-1961)

**Nus enlacés**

Dessin au crayon, étiquette au dos de Galerie  
Erdesz & Maklary Fine Art, Budapest  
À vue : 19 x 32 cm

300/400 €



30

30  
Jules PASCIN (*Vidin 1885-Paris 1930*)

**Personnages allongés**

Mine de plomb, cachet de la signature  
et cachet de l'Atelier Pascin en bas à droite  
À vue : 48 x 63,5 cm

1 000/1 200 €



31

31  
Jules PASCIN (*Vidin 1885-Paris 1930*)

**Personnages**

Plume et rehauts d'aquarelle,  
cachet de la signature en bas à droite  
À vue : 19 x 29 cm

500/600 €



32

32  
Jules PASCIN (*Vidin 1885-Paris 1930*)

**Femme assise**

Plume et estompe  
Cachet de la signature et cachet Atelier Pascin  
en bas à droite  
À vue : 25 x 18,5 cm

500/600 €



29



33

33  
Nadia CHODASIEWICZ-LÉGER  
(1904-1982)

**Femme à l'enfant, 1965**

Encre et plume sur carton, signée et datée  
en bas à droite et à gauche  
80 x 65 cm

1 000/1 200 €



35

35  
Valentina KROPIVNICKAJA  
(1924-2008)

**Rêverie au bord de lac, 1980**

Crayon de couleurs, monogrammé et daté en bas à droite  
36 x 50 cm

2 500/3 000 €

Provenance : ancienne collection de Madame S.



34

34  
Leon ZACK  
(1892-1980)  
**Personnages**

Aquarelle et encre sur papier, signée en bas  
à droite  
À vue : 30 x 24 cm

200/300 €



36

36  
Mikhail CHEMIAKIN  
(Moscou 1943-)  
**Personnages surréalistes, 1974**

Encre, signée, située Paris, datée, titrée  
et contresignée en cyrillique  
À vue : 35,5 x 32 cm

600/800 €

37  
Jean LAMBERT-RUCKI  
(Cracovie 1888-Paris 1967)  
**Le mendiant, 1940 (d'après les horreurs  
de la guerre de Goya)**

Mine de plomb, signée et datée en haut à gauche  
28 x 21 cm

1 200/1 500 €

À rapprocher des dessins reproduits dans la mono-  
graphie éditée par Galerie Jacques De Vos, « Jean  
Lambert Rucki 1888-1967 » Paris, 1990, pages :  
92-100-101.



37



38

38  
Robert Scottie WILSON  
(1888-1972)  
**Scène fantastique**  
Technique mixte sur papier,  
signée en bas à droite  
24,5 x 24,5 cm

600/800 €



39

39  
Robert Scottie WILSON  
(1888-1972)  
**Scène fantastique, 1940**  
Technique mixte sur papier, signée et datée  
en bas à droite  
38 x 40 cm

800/1 000 €



40

40  
Bela KRISTO  
(Kaposvar 1920-Paris 1976)  
**Composition abstraite**  
Gouache, porte la signature en bas à droite  
À vue : 31 x 25 cm

800/1 000 €



41

41  
Philippe MALIAVINE  
(1869-1940)  
**Paysanne russe**  
Crayon gras sur papier, signé en bas à droite  
et monogrammé sur le côté gauche  
À vue : 42,5 x 29,5 cm

1 000/1 200 €



42

42  
Youla CHAPOVAL  
(Kiev 1919-Paris 1951)  
**Composition**  
Gouache, signée en bas à droite  
À vue : 32,5 x 24,5 cm

300/400 €



43

43  
Dan SOLOJOFF  
(1908-1994)  
**Composition surréaliste**  
Gouache sur papier, signée deux fois en bas  
à gauche  
40 x 49 cm

400/600 €

## Sculptures



44

44

Serge PONOMAREW  
(1911-1984)

**Les aigles, 1956**

Taille directe sur pierre, signée et datée au dos  
40 x 40 cm

400/600 €



45

45

Claude BOGRATCHEW (1936-)

**Le torse**

Bronze à patine verte, signée et numérotée II/V  
Hauteur : 30 - Largeur : 13 cm

600/800 €

## Tableaux



46

Ludovic-Rodo / Ludovic Rodolphe  
PISSARRO

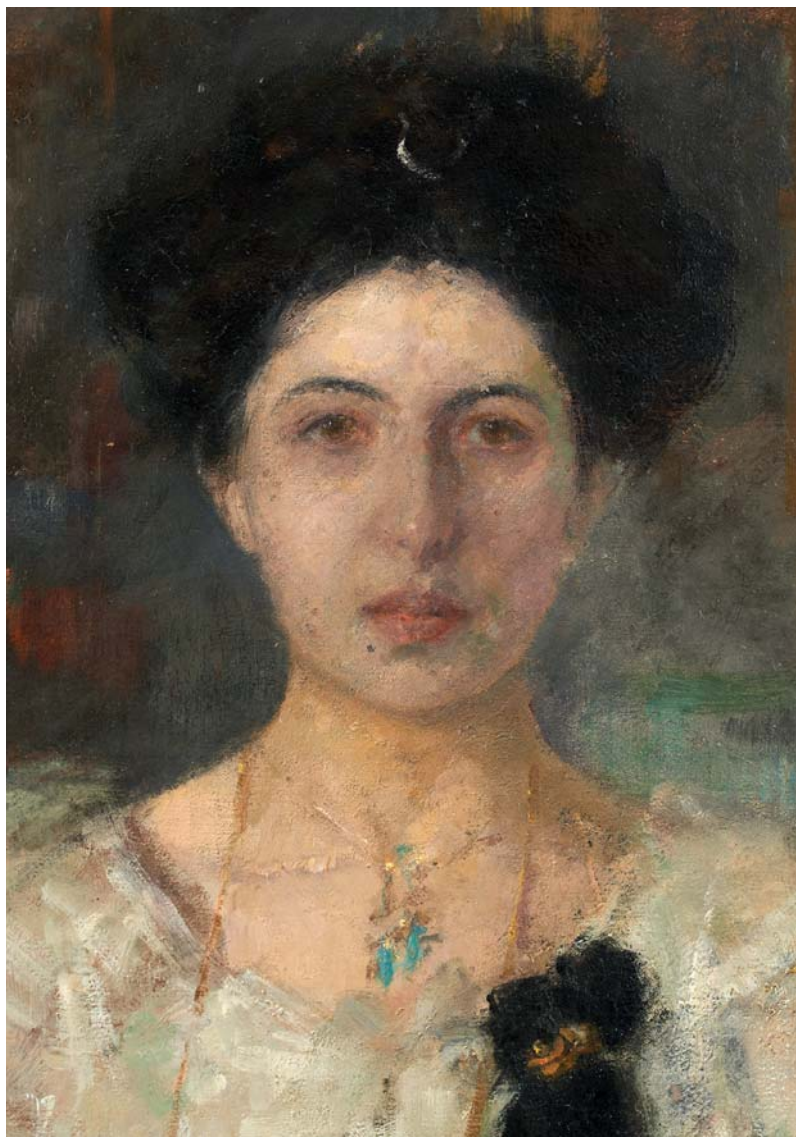
(Paris 1878-1952)

**Maison de filles**

Huile sur toile, signée en bas à droite  
38 x 46 cm

5 000/6 000 €

46



47

Olga BOZNANSKA

(Cracovie 1865-Paris 1940)

**Portrait de Hélène Istrati, 1905**

Huile sur carton, signée et datée en bas à droite

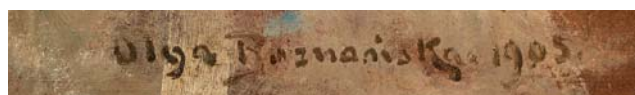
100 x 70 cm

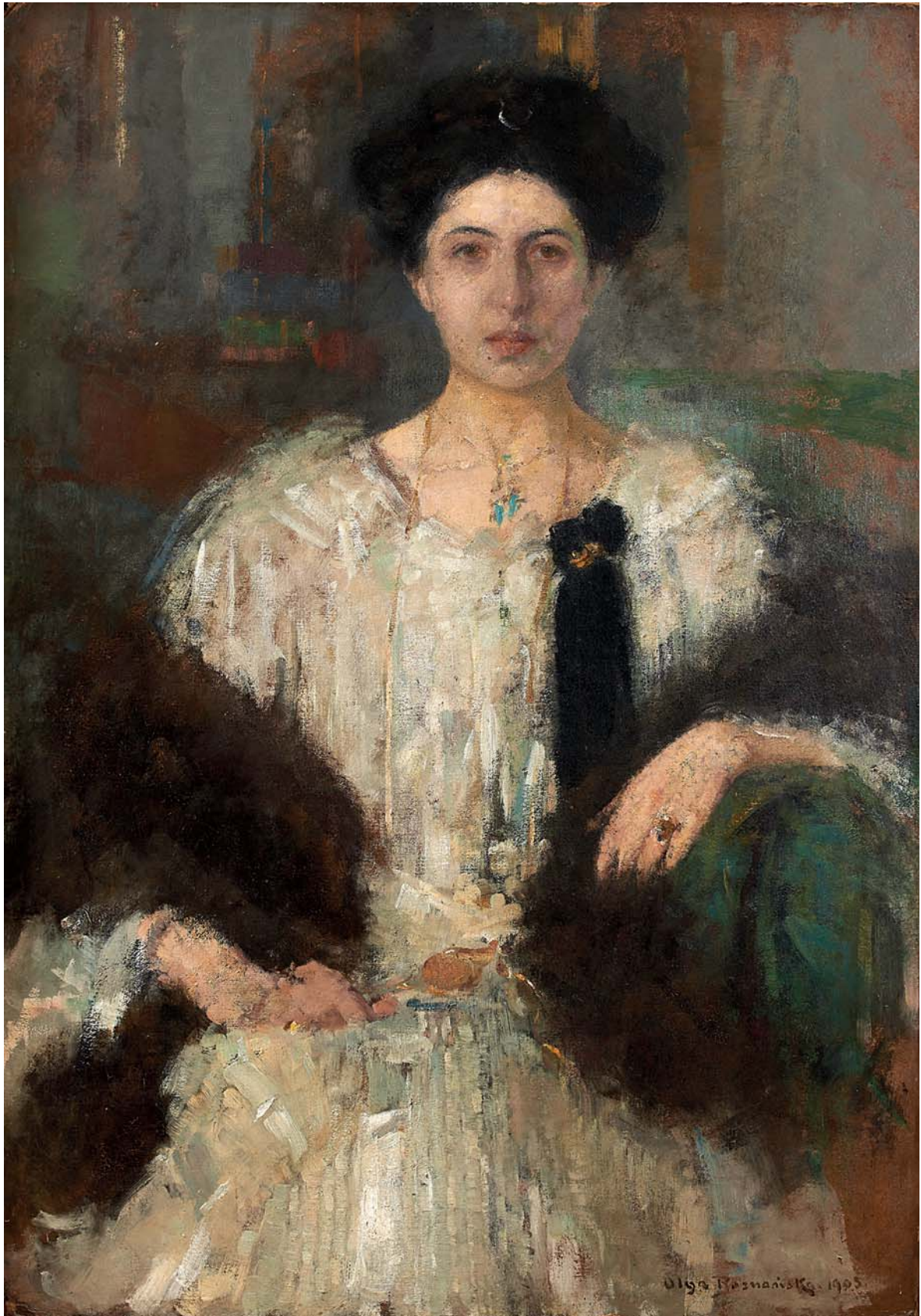
40 000/45 000 €

Hélène Istrati (1882-1969), arrière grand-mère du propriétaire actuel du tableau, était d'origine roumaine. Elle était la fille du premier ministre de Roumanie de l'époque. Hélène Istrati a épousé un médecin roumain Constantin Levaditi (1874-1953), qui est devenu un célèbre chercheur à l'Institut Pasteur. Constantin Levaditi est venu à Paris en 1898, où il a commencé à travailler à l'Hôtel-Dieu. Il s'est marié avec Hélène Istrati en 1903 en Roumanie. Après leur retour à Paris le couple est vite entré dans le milieu d'immigrés de Europe de l'Est, faisant en outre connaissance de Olga Boznanska. Istrati et Levaditi sont repartis en 1919 en Roumanie mais ils sont revenus à Paris trois années plus tard, en 1922, et ils y sont restés jusqu'à la fin de leur vie. En 1926 Levaditi était nommé professeur à l'Institut Pasteur.

Le tableau sera reproduit dans le catalogue de l'importante exposition sur Olga Boznanska qui aura lieu aux musées nationaux de Cracovie et Varsovie à la fin de l'année 2014 début de l'année 2015.

Le tableau sera inclus dans le catalogue raisonné de l'œuvre de Olga Boznanska en préparation par Mesdames Ewa Bobrowska et Urszula Kozakowska-Zaucha.







48

48  
David Ossipovitch WIDHOPFF  
(Odessa 1867-Saint Clair sur Epte 1933)  
**Nature morte aux fleurs**  
Huile sur toile, signée en bas à droite  
81 x 100 cm

3 000/4 000 €



49

49  
Dietz EDZARD  
(Brème 1893-1963)  
**Femme nue à la toilette**  
Huile sur toile, signée en bas à droite  
33,5 x 46 cm

800/1 000 €



50

50  
Vladimir de TERLIKOWSKI  
(Varsovie 1873-Paris 1951)  
**Le port de Martigues, 1936**  
Huile sur toile, signée et datée en bas à gauche  
54 x 73 cm

3 000/3 500 €



51

51  
Vladimir de TERLIKOWSKI  
(Varsovie 1873-Paris 1951)  
**Les bateaux à Dinard, 1936**  
Huile sur toile, signée et datée bas à droite  
46 x 61 cm

2 500/3 000 €





52

52

Vladimir de TERLIKOWSKI

(Varsovie 1873-Paris 1951)

**Le pont à Venise, 1927**

Huile sur toile, signée et datée en bas à gauche

162,5 x 114 cm

10 000/12 000 €

53

Vladimir de TERLIKOWSKI

(Varsovie 1873-Paris 1951)

**Vue de Venise, 1932**

Huile sur toile, signée et datée en bas à droite

54,5 x 73 cm

3 000/3 500 €



53



54

54

Joachim WEINGART  
(1895-déporté 1942)

**Bouquet de fleurs**

Huile sur toile, signée en bas à droite  
rentoilée  
81 x 64,5 cm

3 000/3 500 €



56

56

Henri HAYDEN

(Varsovie 1883-Paris 1970)

**Bouquet de fleurs**

Huile sur toile, signée en bas à gauche  
Petit repeint et manque en bas du tableau  
46 x 55,2 cm

3 000/3 500 €



55

55

Pinchus KREMEGNE

(Zaludok 1890-Céret 1981)

**Nature morte aux fruits, circa 1935**

Huile sur toile, signée en bas à droite  
et annotée au dos « vers 1935 »  
38 x 46 cm

1 500/2 000 €



57

57

Joachim WEINGART

(1895-déporté 1942)

**Comptoir et verres**

Essence et gouache sur papier, signée en haut à droite  
52 x 40,5 cm

2 000/2 500 €



58

58  
Pinchus KREMEGNE  
(Zaloudok 1890-Céret 1981)  
**Paysage**  
Huile sur toile, signée en bas à gauche  
65 x 81 cm 2 000/2 500 €



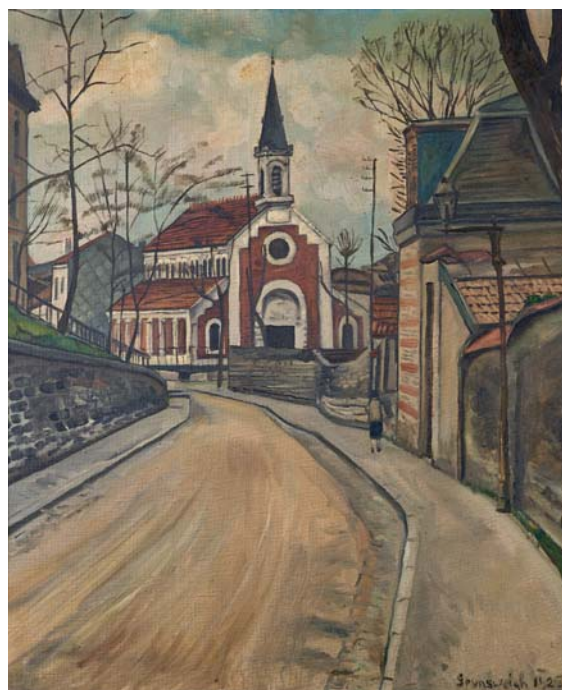
60

60  
Joachim WEINGART  
(1895-déporté 1942)  
**Portrait d'homme, circa 1930**  
Huile sur carton, signée, datée et située Paris  
en bas à droite  
61 x 51 cm 3 000/3 500 €



59

59  
Pinchus KREMEGNE  
(Zaloudok 1890-Céret 1981)  
**Bouquet de fleurs**  
Huile sur toile, signée en bas à gauche  
46 x 38 cm 1 500/1 800 €



61

61  
Nathan GRUNSWIEGH  
(Cracovie 1880-mort probablement 1965-1970)  
**Église Saint-Charles à Asnières, 1925**  
Huile sur toile, signée et datée en bas à droite  
65 x 54 cm 1 500/2 000 €



62

62  
Pinchus KREMEGNE  
(Zaloudok 1890-Céret 1981)  
**Paysage au calvaire**  
Huile sur toile, signée en bas à droite  
60 x 73 cm

1 200/1 500 €



63

63  
Henri HAYDEN  
(Varsovie 1883-Paris 1970)  
**Ferme à Ussy-sur-Marne**  
Huile sur panneau, signée en bas à droite  
et titrée au dos au crayon  
42,5 x 50,5 cm

2 200/2 500 €



64

64  
Pinchus KREMEGNE  
(Zaloudok 1890-Céret 1981)  
**Paysage au pont**  
Huile sur toile, signée et datée 1957 en bas à droite  
60 x 73 cm  
Restauration et petit manque à gauche vers le milieu

2 000/2 500 €



65

65  
Pinchus KREMEGNE  
(Zaloudok 1890-Céret 1981)  
**Intérieur aux fruits**  
Huile sur carton, signée en bas à droite  
52 x 72 cm

1 500/2 000 €



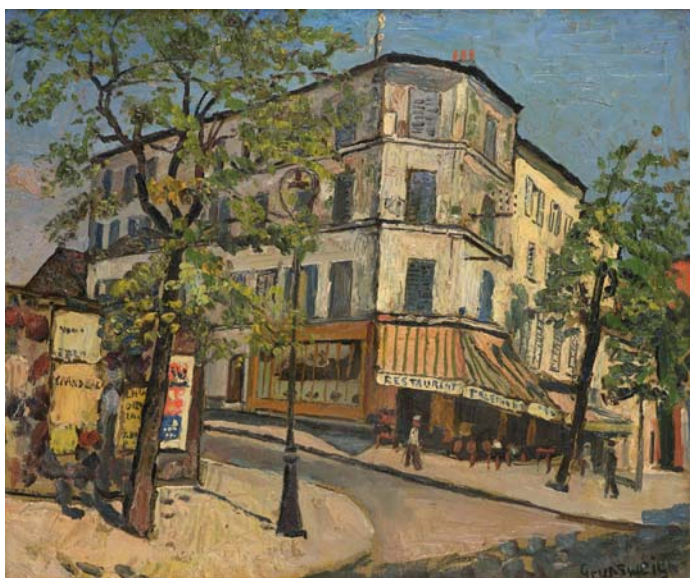
66

66  
 Joachim WEINGART (1895-déporté 1942)  
**Bouquet de fleurs**  
 Huile sur panneau, signée en bas à gauche  
 65,5 x 50 cm 3 000/3 500 €



68

68  
 Sigmund LANDAU (1898-1962)  
**Portrait de Bella Landau à l'âge de 14 ans**  
 Huile sur toile  
 Certificat écrit par Esther Franck le 21 juin 1987,  
 fille de l'artiste au verso  
 81 x 65 cm 4 000/4 500 €



67

67  
 Nathan GRUNSWEIGH  
 (Cracovie 1880-mort probablement 1965-1970)  
**Rue à Paris, circa 1935**  
 Huile sur carton, signée et datée en bas à droite  
 35 x 41,5 cm 1 200/1 500 €



69

69  
 Nicolas WACKER (1897-1987)  
**Nu**  
 Huile sur panneau  
 Cachet du monogramme au dos  
 41 x 24 cm 800/1 000 €



70

70  
Alexander ALTMANN  
(1878-1932)

**Nénuphars**

Huile sur toile, signée en bas à gauche  
65 x 54 cm

3 000/3 500 €



72

72  
Paul VERONA  
(1897-circa 1961)

**Village et cascade**

Huile sur panneau, signée en bas à droite  
128,5 x 85,5 cm

1 500/2 000 €



71

71  
Eugène de KERMADEC  
(1899-1976)

**Femme nue**

Huile sur toile, signée en bas à gauche  
73 x 50 cm

1 500/2 000 €



73

73  
Sigmund LANDAU (1898-1962)  
**Portrait de Bella Landau, fille de l'artiste**

Huile sur carton, signée en bas à gauche  
Certificat écrit au dos du tableau par Esther  
Franck le 21 juin 1987

72 x 57,5 cm

4 000/4 500 €



74



75

74

Emile-Othon FRIESZ  
(1879-1949)

**La mer à Saint-Malo, 1938**

Huile sur toile, signée en bas à gauche  
Monogrammée, titrée, datée et située au dos  
Répertoriée dans le catalogue raisonné sur  
Emile-Othon Friesz, R. Martin, O. Aittouares,  
page 170 numéro 97  
54 x 65 cm

8 000/10 000 €

75

Gaston ANDRÉ  
(1884-1970)

**Composition aux poissons**

Huile sur toile, signée en bas à droite  
Étiquette d'exposition Salon d'Hiver au dos  
73 x 92 cm

600/800 €



76

76  
Adolph Abram MILICH  
(1884-1964)  
**Les oliviers en hiver, 1957**

Huile sur toile, signée en bas à gauche  
Étiquette d'exposition au dos du Musée Galliera, Paris 13/12/1957-15/02/1958  
38 x 45,5 cm

1 200/1 500 €



77

77  
Boris PASTOUKHOFF  
(1894-1974)  
**Paris, les quais près de la cathédrale Notre-Dame**

Huile sur toile, signée en bas à gauche  
46 x 38 cm

3 000/3 500 €



78

78  
Adolphe PETERELLE  
(1874-1947)  
**Paysage**

Huile sur toile, signée en bas à droite  
54 x 81 cm

600/800 €



79

79  
Irme KLESTOVA  
(1908-1989)  
**Bouquet de roses**

Huile sur isorel, signée en bas à gauche  
24 x 19 cm

600/800 €



80

80  
École du XIX<sup>e</sup> / XX<sup>e</sup>  
**Paysage**

Huile sur toile, porte la signature « Henryk Grabinski », datée 1890 en bas à gauche  
59,5 x 78,5 cm

500/600 €





81

81  
D'après Abram Efimovich ARKHIPOV  
(1862-1930)  
**Paysanne russe**  
Huile sur carton,  
porte une signature en bas à gauche  
42,5 x 28,5 cm

1 000/1 200 €



83

83  
Attribué à Constantin KOROVINE  
(1861-1939)  
**Gitanes**  
Huile sur carton, signée, titrée et située Russie  
33 x 19,5 cm

2 000/2 500 €



82

82  
Paul SCORTESCO  
(1895-1976)  
**La gitane**  
Huile sur panneau,  
signée en bas à gauche et à droite  
46 x 38 cm

600/800 €



84

84  
Wartan MAHOKIAN  
(1869-1937)  
**Paysage au pont**  
Huile sur toile, signée en bas à gauche  
31 x 45 cm

600/800 €



85

85  
Serge MENDJISKY  
(1929-)  
**Bouquet de fleurs**  
Huile sur toile  
Étiquette Loudmer au dos du tableau  
65 x 46,5 cm

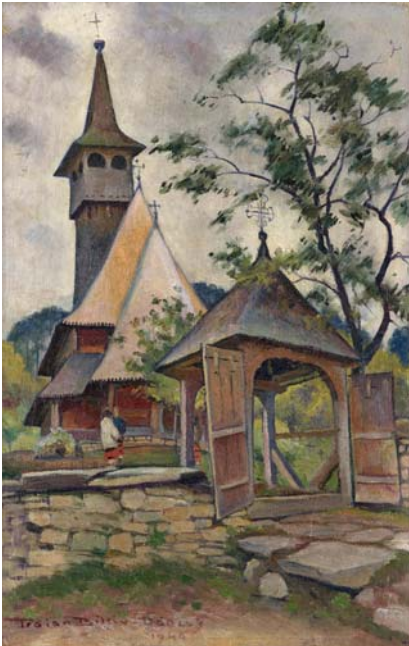
500/600 €



86



91



87

86  
Paul SCORTESCO  
(1895-1976)  
**La corrida, Esprit et Matière, 1958**

Huile sur carton, signée en bas à gauche,  
titrée, datée et signée au dos  
33 x 41 cm 600/800 €

91  
Valentine-Henriette PRAX  
(1899-1981)  
**Nature morte aux faisans, 1929**

Huile sur toile, signée et datée en bas à gauche  
Une petite restauration visible au dos  
65 x 73 cm 2 500/3 000 €

87  
Traian BILTIU-DANCUS  
(1899-1975)  
**Église en Roumanie, 1946**  
Huile sur toile, signée et datée en bas à gauche  
55 x 35 cm 400/600 €

88  
Voldemar BOBERMAN  
(1897-1977)  
**Port à Amsterdam**  
Huile sur toile, signée en bas à droite  
50 x 65 cm 600/800 €



89



88

89  
Mykola Vassyl KRYCEVSKY  
(Kharkov 1898-Paris 1961)  
**Bouquet de fleurs**  
Huile sur papier, signée en bas à gauche  
24 x 32 cm 400/600 €

90  
Abel George WARSHAWSKY  
(1883-1962)  
**Les côtes rocheuses en Bretagne**  
Huile sur toile, signée en bas à gauche  
65 x 81 cm 1 200/1 500 €



90

92

Léopold SURVAGE  
(1879-1968)

**Portrait de Pauline Coulon, circa 1920**

Huile sur toile, signée en haut à gauche  
55,5 x 46 cm

8 000/10 000 €

Pauline fut la compagne de toujours au service du couple Survage

Certificat de Monsieur Eric Brosset

Sera inclus dans le catalogue raisonné sur Léopold Survage actuellement en préparation



92



93

93

Efraim MANDEL  
(1884-1943)

**L'âne attelé**

Huile sur toile, signée en bas à gauche  
Rentoilée  
33 x 55 cm

600/800 €



94

94

Joseph HECHT  
(Lodz 1891-1951 Paris)

**Paysage exotique aux animaux**

Huile sur toile, signée en bas à droite  
60 x 81 cm

600/800 €



95

95

Nina ALEKSANDROWICZ  
(1888-1946)

**Les colombes**

Huile sur toile, signée en bas à droite  
50 x 73 cm

400/600 €



96

96  
Isaac DOBRINSKY  
(1891-1973)

**Paysage**

Huile sur toile, signée en bas à droite  
27,5 x 37,5 cm

600/800 €



97

97  
Kazimir ZIELENIOWSKI  
(1888-1931)

**Bouquet de fleurs**

Huile sur toile, monogrammée en bas à droite  
46 x 55 cm

400/600 €



98

98  
Alexandre GARBELL  
(1903-1970)

**Paysage**

Huile sur toile, signée en bas à droite  
38,5 x 55 cm

600/800 €



99

99  
Robert PIKELNY  
(Lodz 1904-Paris 1986)

**Danseuses**

Huile sur toile, signée en bas à droite  
92 x 73 cm

1 600/1 800 €



100

100  
Alexandre GARBELL  
(1903-1970)

**Jeune garçon 1944**

Huile sur toile, signée et datée en haut  
à droite  
46 x 33 cm

400/600 €



101

101  
Alexandre GARBELL  
(1903-1970)

**Ruelle**

Huile sur panneau, signature apocryphe en bas à droite  
25 x 18 cm

200/300 €



102

102  
André LEVÉ  
(1917-)

**Bouquet de fleurs**

Huile sur toile, signé en bas à droite,  
signée et titrée « fleurs » au dos  
55 x 46,5 cm

300/400 €



103

103  
Zygmunt SZRETER [SCHRETER]  
(Łódź 1886-1977 Paris)

**Bouquet de fleurs**

Huile sur carton, signée en bas à gauche,  
contresignée au dos  
46 x 38 cm

400/600 €

104

Adolf FEDER  
(Odessa 1886-déporté à Auschwitz 1943)

**Nature morte au bocal  
et plateau de fruits**

Huile sur toile, signée en bas à gauche  
Contresignée au dos  
50 x 61 cm

2 500/3 000 €



104



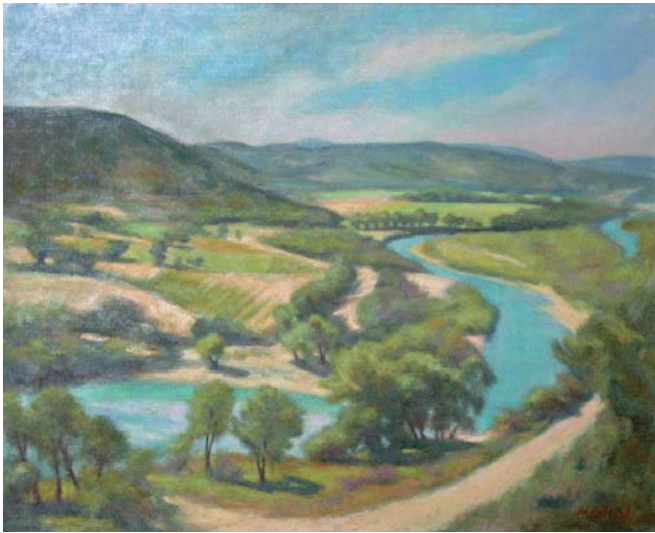
105

105  
École Sud-Américaine  
Surréaliste

**Personnage et hibou**

Huile sur toile,  
signature illisible en bas à gauche  
152,5 x 75,5 cm

5 000/5 500 €



106

106  
Jacob MARKIEL  
(Lodz 1911-2008 Paris)

**Paysage du Verdon**

Huile sur toile signée en bas à droite, titrée au dos  
65 x 81 cm

Exposition : Salon Berruyer, Bourges



108

108  
Gennaro FAVAI  
(1879-1958)

**Église de Santa Maria de la Salute**

Huile sur panneau, signée en bas à gauche  
Étiquette au dos Lucien Lefebvre Foinet  
41,5 x 47 cm

600/800 €

800/1 000 €



107

107  
Alfred RETH  
(Budapest 1884-Paris 1966)

**Composition abstraite**

Gouache et matière sur panneau, signée en bas vers la droite  
À vue : 48,5 x 45 cm

1 000/1 200 €



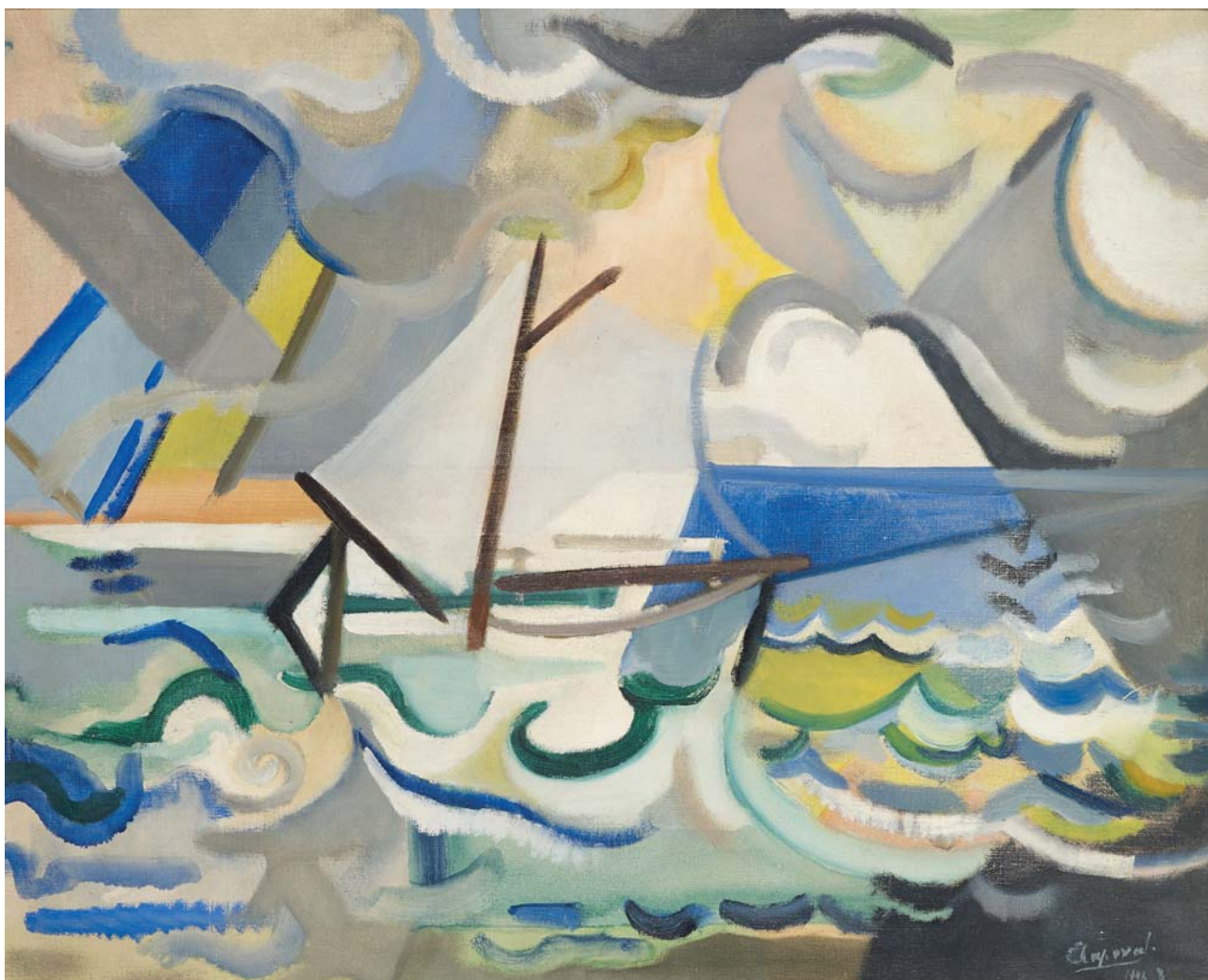
109

109  
Ivan RABUZIN  
(1919/21-2008)

**Paysage aux collines, 1987**

Huile sur toile, signée et datée en bas à droite  
38 x 46 cm

1 200/1 500 €



110

110

Youla CHAPOVAL  
(Kiev 1919-Paris 1951)

**Composition au voilier cubisante, 1946**

Huile sur toile, signée et datée en bas à droite  
50 x 61 cm

4 000/4 500 €

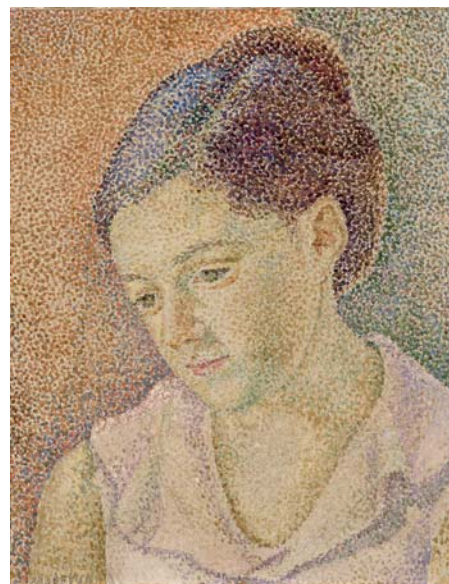
111

Marie Vorobieff MAREVNA  
(1892-1984)

**Femme en buste, étude de Marina (?)**

Huile sur carton, signée en bas à gauche  
et datée 192?, annotée au dos « étude de  
Marina »  
40,5 x 32,5 cm

2 000/2 500 €



111



112

112  
Youla CHAPOVAL  
(Kiev 1919-Paris 1951)  
**Nature morte**  
Huile sur toile, signée en bas à droite  
33 x 41 cm

3 000/3 200 €



113

113  
Zdzislaw CYANKIEWICZ dit CYAN  
(Czechowice 1912-Paris 1981)  
**Composition abstraite**  
Huile et collage sur bois, signée en bas à droite,  
cachet de la signature au dos  
79,5 x 31,5 cm

400/600 €



115



114

114  
Mikhail Fédorovitch ANDREENKO  
(Kherson 1894-Paris 1982)  
**Composition surréaliste, 1928**  
Pastel, signé et daté en bas à gauche  
25 x 37,5 cm

400/600 €

115  
Mikhail Fédorovitch ANDREENKO  
(Kherson 1894-Paris 1982)  
**Composition abstraite**  
Huile sur toile, signée en bas à droite  
61 x 50 cm

3 000/3 500 €



116

Jankel ADLER  
(1895-1949)

**Composition, 1947**

Huile sur papier, signée et datée en bas à droite  
48,5 x 32 cm

6 000/6 500 €



116



117

117

Zdzislaw CYANKIEWICZ dit CYAN  
(Czechowice 1912-Paris 1981)

**Composition**

Huile et collage sur toile, signée en bas à droite  
132,5 x 196 cm

2 000/2 500 €



119

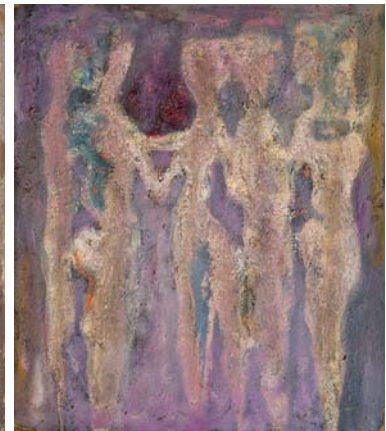
119

Lancelot NEY  
(1900-1965)

**Paris, 1956**

Huile sur toile, signée et datée en bas à gauche  
73 x 60,5 cm

600/800 €



121

121

Jan OLESIEWICZ (Jean OLIN)  
(1894-1972)

**Composition abstraite**

Paire d'huiles sur panneau, un double face  
22 x 27 cm et 25 x 29 cm

Les deux : 200/300 €



120

120

Jan OLESIEWICZ (Jean OLIN)  
(1894-1972)

**Nature morte aux fruits**

Huile sur panneau, signée en bas à droite  
35 x 45 cm

400/600 €



122

122

Zdzislaw CYANKIEWICZ dit CYAN  
(Czechowice 1912-Paris 1981)

**Composition abstraite**

Huile sur isorel, cachet de la signature au dos  
60 x 70,5 cm

400/600 €



123

123  
Constantin PAULET  
(1917-2004)  
**Composition abstraite**  
Huile sur toile,  
91,5 x 72,5 cm

500/600 €



125

125  
Jan MEYER  
(1927-1995)  
**Le vol des oiseaux, 1987**  
Huile sur carton marouflée sur toile, signée,  
située « Cyclades » et datée en bas à droite  
Contresignée et datée au dos, dédicacée  
et titrée sur le châssis  
75,5 x 54 cm

800/1 000 €



127

127  
Constantin PAULET  
(1917-2004)  
**Composition abstraite**  
Huile sur toile,  
91,5 x 72,5 cm

500/600 €



124

124  
Zdzislaw CYANKIEWICZ dit CYAN  
(Czechowice 1912-Paris 1981)  
**L'arbre jaune**  
Huile sur toile non signée  
46 x 38 cm

400/600 €



126

126  
Felicja PACANOWSKA  
(1907-2002)  
**Composition abstraite**  
Huile sur toile, signée en bas à droite  
81 x 116 cm

800/1 000 €



128

128  
Lutka PINK  
(1906-1999)  
**Composition abstraite**  
Huile sur toile, signée en bas à droite  
73,5 x 60 cm

500/600 €



129

Pierre GRIMM

(Ekaterinoslav 1898-Paris 1979)

**Composition abstraite, Le rose et le noir, 1977**

Huile sur toile et collage, signé en bas à droite, daté au dos 14.8.76/77

146 x 114 cm

4 500/5 000 €

## Tableaux Modernes



130

130  
Auguste RAVIER  
(1814-1895)

**Bord de rivière**

Huile sur panneau signée en bas à gauche  
24 x 18 cm

400/600 €



132

132  
Alexis MOSSA  
(1848-1924)

**L'apéritif**

Huile sur toile, signée en bas à droite et datée  
6/9/82

76 x 113 cm

1 000/2 000 €

134  
Attribué à J.G. GAGLIARDINI  
(1846-1927)

**Bateaux au port de Marseille**

Huile sur toile, ancien rentoilage  
45 x 55 cm

800/1 000 €



131

131  
John-Lewis SHONBORN  
(1852-1931)

**Le cheval blanc**

Huile sur toile signée en bas à gauche  
Annotée au centre  
32 x 40 cm (légers éclats)

400/600 €



133

133  
Louis VALTAT  
(1869-1952)

**Remorqueur et barques près d'un phare**

Aquarelle et mine de plomb  
Signée en bas à droite du cachet  
du monogramme  
9,5 x 16,5 cm

500/600 €



135

135  
Georges ROSE  
(1895-1951)

**Le bassin des Tuileries**

Aquarelle gouachée, signée en bas à droite  
Datée 1944 et située en bas à gauche  
26 x 34 cm

250/300 €



136

136  
Naondo NAKAMURA  
(1905-1981)  
**L'écuyère**  
Technique mixte sur panneau,  
signée en bas à gauche  
66 x 46 cm

1 300/1 500 €



138

138  
Eugène CARRIERE attribué à  
(1849-1906)  
**Portrait féminin**  
Huile sur toile, non signée  
46 x 40 cm

400/600 €



140

140  
Alain RAYA-SORKINE  
(1936)  
**Bouquet de fleurs**  
Huile sur toile, signée en bas à droite  
Contresignée et datée 1989 au dos  
46 x 38 cm

1 000/1 200 €



137

137  
Paul FLAUBERT  
(1928-1994)  
**Canal à Venise**  
Huile sur panneau, signée en bas à droite  
35 x 27 cm

250/300 €



139

139  
Georges BERGER  
(1908-1976)  
**Les halles St Pierre - Paris**  
Huile sur toile, signée en bas à gauche  
46 x 38 cm

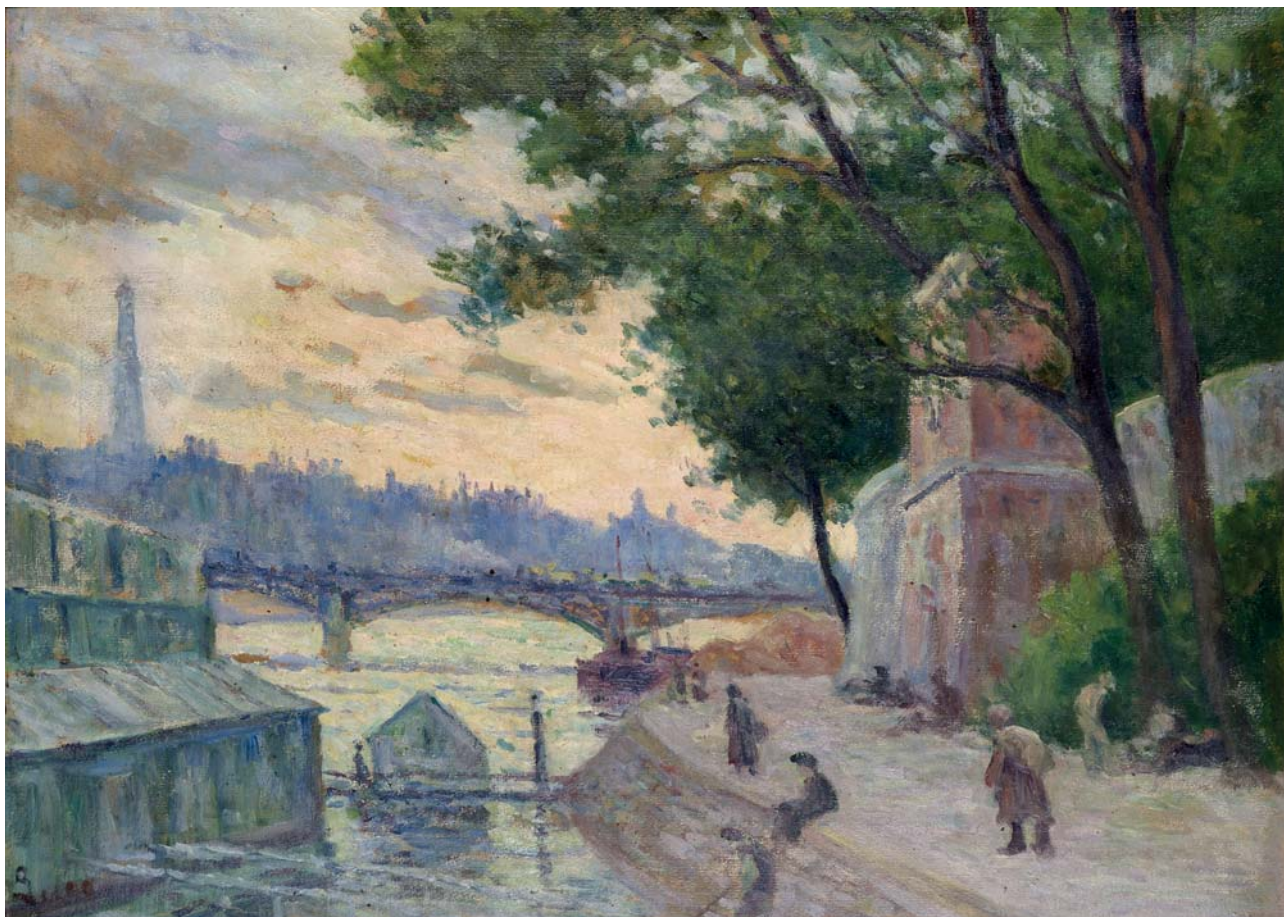
300/400 €



141

141  
Georges BERGER  
(1908-1976)  
**Péniche sur la Seine - Paris**  
Huile sur toile, signée en bas à gauche  
46 x 38 cm

300/400 €



142

142  
Maximilien LUCE  
(1858-1941)

**Les quais à Paris**

Huile sur toile, signée en bas à gauche  
42 x 57 cm

6 000/8 000 €

143

École Française du début du XX<sup>e</sup> siècle

**Jeune fille au chapeau**

Pastel

69 x 50 cm

300/500 €

144

Alfred RETH

(1884-1966)

**Composition géométrique**

Mine de plomb et aquarelle

Signée en bas à gauche du cachet

32 x 20 cm

400/500 €



144



145

145  
Jean-Claude TARDIVO  
(1935)

**L'étreinte, 1977**

Huile sur toile, signée et datée en bas à droite  
73 x 101 cm

400/600 €



146

146  
François QUELVÉE  
(1884-1967)

**Bord de mer, coucher de soleil**

Huile sur toile, signée en bas à gauche  
33 x 40 cm

600/800 €



147

147  
André COTTAVOZ  
(1922-2012)

**Le parc, 1954**

Huile sur carton marouflé sur toile,  
signée en bas à droite  
Titrée et datée 1954 au dos  
22 x 27 cm

500/600 €



148

148  
GEN PAUL  
(1895-1975)

**Scène de tauromachie**

Gouache sur papier, signée en haut à droite  
48 x 64 cm

3 000/4 000 €



150

150  
Maurice BRIANCHON  
(1899-1979)

**Paysage de campagne**

Mine de plomb, signée en bas à droite  
30 x 46 cm

400/500 €



149

149  
Manuel CARGALEIRO  
(1927)

**Portrait surréaliste**

Pastel, signé en bas à droite et daté 1967  
31 x 24 cm

800/1 000 €



151

151  
Marcel BELLE  
(1871-1948)

**Paysage de campagne**

Huile sur toile, signée en bas à droite  
46 x 60 cm

1 000/1 500 €





152

152  
Marthe ORANT (1874-1957)  
**Vase de fleurs**

Huile sur panneau, signée en bas à droite  
Titrée et cachet au dos  
46 x 37 cm

400/500 €

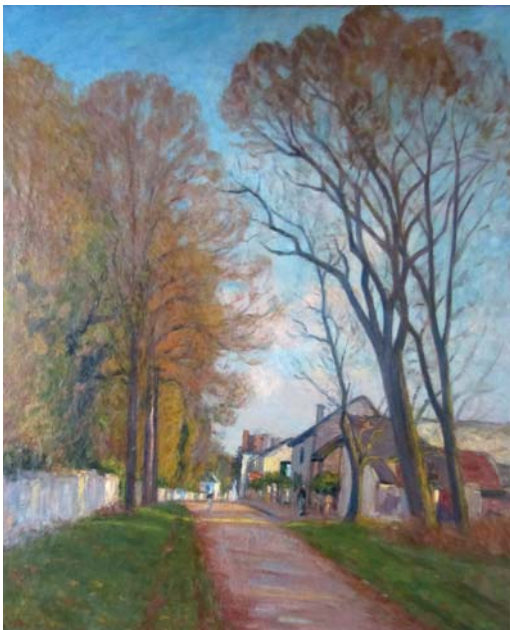


154

154  
Dietz EDZARD (1893-1963)  
**La loge**

Huile sur toile, signée en bas à droite  
66 x 54 cm

2 500/3 000 €



153

153  
Louis LE BAIL (1866-1929)  
**Rue de village**

Huile sur toile, signée en bas à gauche  
65 x 54 cm

800/1 000 €



155

155  
Norbert GOENEUTTE (1854-1894)  
**La lecture**

Huile sur toile, signée en bas à gauche  
38 x 46 cm

2 000/3 000 €

Portrait présumé du Marquis Le Blanc de Castillon, époux de Nathalie Goeneutte vers 1890



156

156  
Victor VIGNON  
(1847-1909)  
**Village de campagne**  
Huile sur toile, signée en bas à droite  
56 x 47 cm

4 000/5 000 €



157

157  
Aristide MAILLOL  
(1861-1944)  
**Étude de nus assis**  
Sanguine sur papier  
26 x 36 cm

Provenance : Succession Wessel.  
Authentifiée par M. Olivier Lorquin, expert de l'artiste.

2 500/3 000 €

158  
Steven MEISEL (1954)  
**Sex Madonna - 1992**  
Ouvrage comprenant de nombreuses  
photographies érotiques de Madonna – Vade  
rétro éditeur  
Couverture avec plaques métalliques  
35 x 29 cm 200/250 €  
Ouvrage n° 97480 – édition épuisée

## Léopold SURVAGE (1879-1968)

Ensemble de dessins : étude pour « divertissements et contes de fées » provenant de la succession Marie Martin

159  
Léopold SURVAGE  
(1879-1968)  
**Le corps de chasse au pied du chêne**  
Mine de plomb, monogrammée en bas à droite et datée 44  
Cachet de l'atelier en bas à gauche et titrée  
23 x 17 cm

350/400 €

160  
Léopold SURVAGE  
(1879-1968)  
**Pyramide de masques**  
Mine de plomb, monogrammée en bas à droite et datée 44  
Cachet de l'atelier en bas à gauche et légendée  
23 x 17 cm

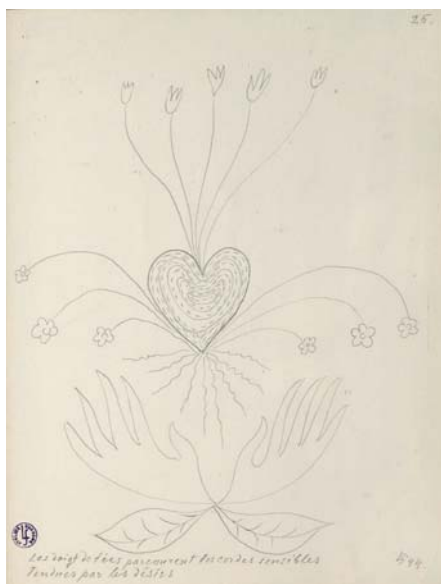
350/400 €

161  
Léopold SURVAGE  
(1879-1968)  
**Composition surréaliste à l'escargot**  
Mine de plomb, monogrammée en bas à droite et datée 44  
Cachet de l'atelier en bas à gauche et légendée  
23 x 17 cm

350/400 €



161



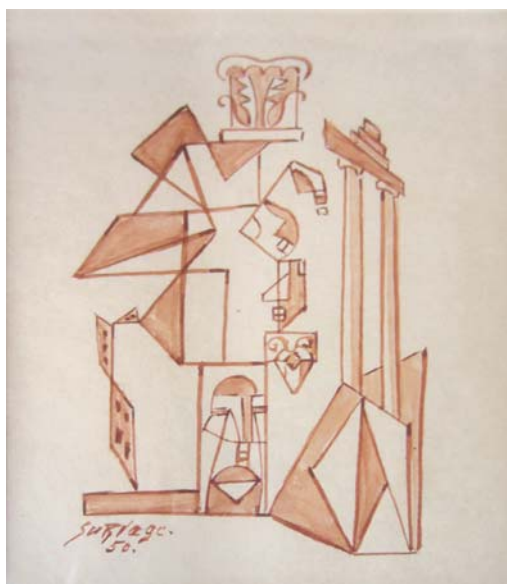
162

162  
Léopold SURVAGE  
(1879-1968)

**Composition au cœur**

Mine de plomb, monogrammée en bas à droite et datée 44  
Cachet de l'atelier en bas à gauche et légendée  
23 x 17 cm

350/400 €



165

164  
Léopold SURVAGE  
(1879-1968)

**Profil à la toile d'araignée**

Mine de plomb, monogrammée en bas à droite et datée 44  
Cachet de l'atelier en bas à gauche et légendée  
23 x 17 cm

350/400 €

166  
Léopold SURVAGE  
(1879-1968)

**Combat de coqs**

Encre bleue, signée en bas à droite et datée 50  
10 x 13 cm

500/600 €

163  
Léopold SURVAGE  
(1879-1968)

**Jeune fille endormie**

Mine de plomb, monogrammée en bas à droite et datée 44  
Cachet de l'atelier en bas à gauche et légendée  
23 x 17 cm

350/400 €

165  
Léopold SURVAGE  
(1879-1968)

**Composition surréaliste aux masques antiques**

Encre brune, signée en bas à gauche, datée 50  
14 x 11 cm

500/600 €

167  
Léopold SURVAGE  
(1879-1968)

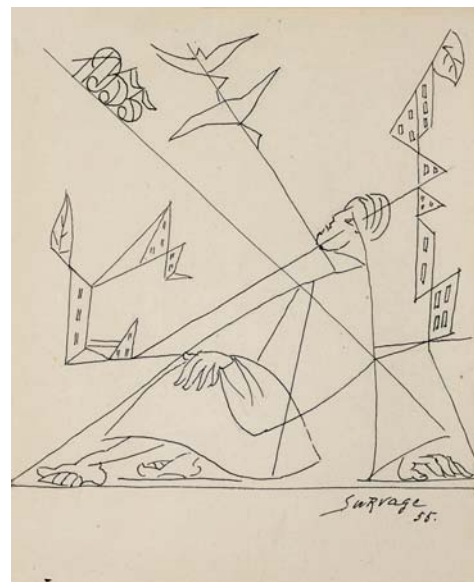
**Oriental aux colombes**

Encre de chine, signée en bas à droite et datée 55  
14 x 11 cm

500/600 €



166



167



168

168  
**Alberto MAGNELLI**  
 (1888-1971)

**Composition**

Dessin aux feutres trois couleurs,  
 signé en bas au centre et daté 1968  
 21 x 16 cm

1 000/1 200 €

Dessin exécuté sur la page de garde du catalogue  
 de l'exposition Magnelli

Au Musée d'Art Moderne de Paris en 1968



169

169  
**GEN PAUL**  
 (1895-1975)  
**Joueur d'harmonica**

Feutre sur papier, signé en haut à gauche  
 38,5 x 26,5 cm

600/800 €



170a

170  
**E. VAUTRIN**  
 (École française du XX<sup>e</sup> siècle)  
**a- « L'entrée du port de Concarneau  
 animé de chalutiers »**

Huile sur panneau, signée en bas à droite  
 « E. Vautrin »  
 27 x 35 cm



170b

**b- « Le fond du port de Concarneau »**

Huile sur panneau, signée et datée en bas  
 à droite « E. Vautrin 34 »  
 27 x 35 cm

La paire : 1 200/1 500 €



171

171  
**Maximilien LUCE**  
 (1858-1941)

**Voilier**

Pastel et mine de plomb sur carton,  
 signé en bas à droite  
 19 x 30 cm

600/800 €



173

173  
**Stéphane-Pierre ARMAND**  
 (XX<sup>e</sup> siècle)

**Sortie du port de Honfleur**

Gouache, signée en bas à gauche  
 26 x 37 cm

150/200 €



172

172  
**Maximilien LUCE**  
 (1858-1941)

**Maisons dans un paysage**

Mine de plomb et aquarelle sur papier,  
 signée en bas à droite  
 11 x 19,5 cm

600/800 €



174

174  
**Gabriel DAUCHOT**  
 (1927-2005)

**Promenade au bord de la mer**

Huile sur toile, signée en bas à droite  
 40 x 80 cm

400/600 €



175

175  
Serge POLIAKOFF  
(1900-1969)

**Abstraction**

Lithographie en couleurs sur papier – Pons imprimeur  
Signée en bas à droite, numérotée 34/200  
en bas à gauche  
31 x 38 cm

1 200/1 500 €

**Bibliographie :** Catalogue Raisonné des estampes  
par Jacques Poliakoff, (Reproduit pp. 120-121)



176

176  
Bernard BUFFET  
(1928-1999)

**Nature morte aux cartes**

Lithographie en couleurs, signée en bas à droite,  
justifiée E.A en bas à gauche  
57,5 x 76 cm

1 000/1 200 €



177

177  
Jean MESSAGIER  
(1920-1999)

**Composition**

Lithographie, signée en bas à droite  
Numérotée 9/200  
57 x 40 cm

80/100 €



178

178  
Georges ROHNER  
(1913-2000)

**Nature morte**

Lithographie signée en bas à droite  
Justifiée E.A en bas à gauche  
70 x 52 cm

150/200 €



179

179  
André BRASILIER  
(1929)

**Chantal au bouquet**

Lithographie en couleurs sur papier japon nacré  
Signée en bas à droite, numérotée 42/175  
en bas à gauche  
45 x 50 cm

200/300 €



180

180  
Bram VAN VELDE  
(1895-1981)

**Composition**

Lithographie en couleurs, signée en bas à droite  
Numérotée 113/120 en bas à gauche  
64 x 48 cm

200/250 €



181

181  
Léonor FINI  
(1908-1996)

**Portrait**

Lithographie, signée en bas à droite, justifiée E.A  
40 x 29 cm

200/300 €



182

182  
Léonor FINI  
(1908-1996)

**Personnage**

Lithographie, signée en bas à droite  
et numérotée 73/155  
63 x 48,5 cm

200/300 €



183

183  
Léonor FINI  
(1908-1996)

**Personnage**

Lithographie, signée en bas à droite  
et numérotée 86/155  
63 x 48,5 cm

200/300 €



184

184  
Léonard FOUJITA  
(1886-1968)

**La boulangerie**

Estampe, numéroté 5/150

300/400 €



185

185  
Léonard FOUJITA  
(1886-1968)

**L'académie française**

Épreuve d'artiste  
22 x 22 cm

300/400 €



186

186  
Léonard FOUJITA  
(1886-1968)

**Le jardinier**

Estampe, signée en bas à droite  
et numérotée 16/150  
26 x 23 cm

300/400 €



187

187

GEN PAUL (1895-1975)

**Joueur de contrebasse, (19)53**

Encre et lavis d'encre sur papier,  
signé en haut à gauche daté  
28,5 x 20 cm

800/1 500 €



189

189

Fernandez ARMAN (1928-2005)

**Chevaux cabrés, 1997**

Épreuve en bronze découpé, signée sur la terrasse. Fonte Bocquel  
Trophée édité par la Société du Cheval Français, récompense annuelle  
Haut. : 44 cm

2 000/3 000 €

Nous remercions la Fondation Arman de nous avoir aimablement confirmé l'authenticité de cette œuvre



188

188

ARNO (1975)

**Attiré par la lumière, II**

Acier découpé, patiné et ciré  
Pièce unique, signée sur la terrasse  
Haut. : 87,5 cm

800/1 000 €



190

190

Jacques DRÉSA (1869-1929)

**Deux élégantes dans un intérieur baroque**

Aquarelle sur papier, signée.  
20 x 30 cm

200/300 €

191

Jacques DRÉSA (1869-1929)

**Couple dans un parc**

Aquarelle sur papier, signée.

22 x 40 cm 200/300 €



192

192  
Bernard LORJOU  
(1908-1986)

**Arlequin**

Épreuve d'artiste,  
signée en bas à droite  
97 x 61 cm

300/400 €



194

194  
Jean LURÇAT  
(1892-1966)

**Les îles des fées**

Huile sur panneau, signée en bas à droite  
Titrée au dos  
27 x 48 cm

3 000/4 000 €



193

193  
Jules CHÉRET  
(1836-1932)

**Élegante au chapeau**

Sanguine, signée en bas à droite  
31 x 32,5 cm

200/300 €



195

195  
Pinchas SHAAR  
(1923-1996)

**Le grand bal, 1955**

Huile sur panneau, signée en bas à droite  
Titrée et datée au dos  
100 x 80 cm

400/500 €



196

196  
Ladislav KIJNO  
(1921-2012)

**Abstraction**

Huile sur toile, signée en bas à droite et datée  
60 x 49 cm

3 000/4 000 €





197

197  
Élisée MACLET  
(1881-1962)  
**Bateau-lavoir sur la Seine**  
Aquarelle, signée en bas à droite  
24 x 30 cm

300 / 400 €

198  
Pierre TAL-COAT  
(1905-1985)  
**Nu allongé**

Huile sur papier marouflée sur toile  
62 x 32 cm

1 800/2 000 €

199  
Marc DJADEL  
(1938-XX<sup>e</sup> siècle)  
**Composition**

Huile sur toile, signée en bas à droite  
95 x 74 cm

300/400 €



201

201  
James PICHETTE  
(1920-1996)  
**Incandescence, 1955**

Huile sur toile, signée en bas à gauche  
Titrée au dos  
92 x 92 cm

1 500/1 800 €

## Mobilier



202

202  
Osvaldo BORSANI  
(1911-1985)  
**Bureau Tecno**

Exceptionnel bureau en bois de palmier avec son caisson et piétement en aluminium poli,  
édité par la firme Tecno, Italie.  
1975.

2 000/3 000 €



202 - Détail

### Historique :

Ce modèle a été mis au point pour la « Bank of America » de Londres en 1975.

Diplômé d'architecture de l'école polytechnique de Milan en 1937, Osvaldo Borsani rejoint l'atelier de production de mobilier familial en tant que designer. Accompagné de son frère Gaetano, il fonde la firme Tecno en 1953. Responsable du design et à la tête de la firme Tecno pendant près de 30 ans, Osvaldo Borsani fut gratifié du Compasso d'Oro en 1962. Il est également l'un des fondateurs de la revue de design Ottogono

# Art Contemporain



203

203  
Pat ANDREA  
(né en 1942)  
**Personnage**  
Épreuve d'Artiste, signée  
65 x 50 cm

150/200 €



204

204  
Pat ANDREA  
(né en 1942)  
**La Louve**  
Sérigraphie, signée et numérotée 26/60  
56 x 67 cm

150/200 €

205  
John Matos CRASH  
(XX<sup>e</sup> siècle)  
**Dollar**  
Signature originale sur billet  
15,5 x 6,5 cm

120/150 €



206

206  
Joseph BEUYS  
(1921-1986)  
**Sans titre, 1985**  
Sérigraphie sur multiple en feutrine  
10 x 15 cm

80/100 €



207

207  
François BOISROND  
(né en 1959)  
Sérigraphie en couleurs, signée  
et numérotée 95/100  
62 x 48 cm

120/150 €



205



208

208  
ARMAN  
(1928-2005)  
**Le gant**  
Sculpture en technique mixte  
Signée et numérotée 146/225  
24 x 22 cm

800/900 €



209

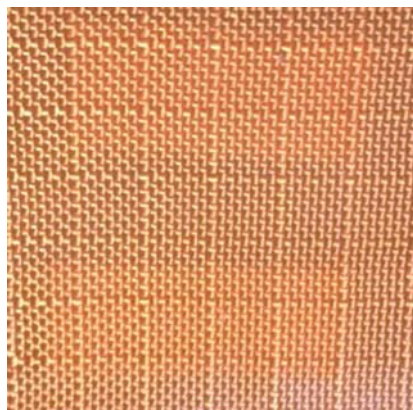
209  
Georges BRAQUE d'après  
**« Dans deux choses »**  
Sérigraphie, signée dans la planche  
60 x 45 cm

80/100 €



210

210  
Georges BRAQUE d'après  
« La forme et la couleur »  
Sérigraphie signée dans la planche  
60 x 45 cm 80/100 €



213

213  
Javacheff CHRISTO  
(1935-2009)  
**Gates**  
Morceau de bâche de l'installation « Gates »  
Central Park, New York  
7 x 7 cm 60/80 €



215

215  
Jean-François de BUS (XX<sup>e</sup> siècle)  
**Princesse verte, 2002**  
Acrylique sur panneau, signée  
100 x 81 cm 600/800 €



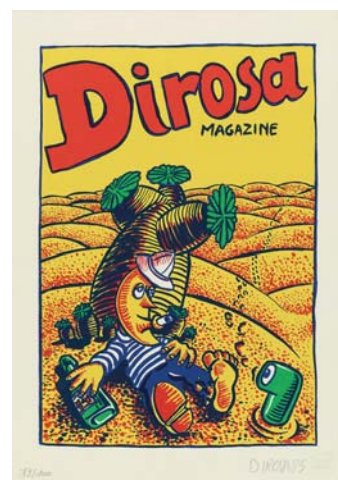
211

211  
Yves BRAYER (1907-1990)  
**14 juillet**  
Lithographie, signée et numérotée 40/150  
59 x 78 cm 300/350 €



214

214  
Salvador DALÍ  
(1904-1989)  
**Persée**  
Sculpture multiple en bronze  
Signée et numérotée 222/350  
Haut. : 19 cm 1 250/1 350 €



216

216  
Hervé DI ROSA (né en 1959)  
**Di Rosa Magazine, 1985**  
Estampe, signée et numérotée 73 sur 100 ex.,  
datée 85.  
46 x 32 cm 180/220 €



212

212  
John Matos CRASH (XX<sup>e</sup> siècle)  
**Composition, 2012**  
Sérigraphie en 5 couleurs sur papier  
Signée et numérotée 181 sur 200 exemplaires  
20 x 20 cm 150/200 €



217

217  
Hervé DI ROSA (né en 1959)  
**Dents**  
Gravure, signée et numérotée 11 sur 32  
80/120 €



218

**218**  
**Hervé DI ROSA** (né en 1959)  
**Dents**  
 Gravure, signée et numérotée 11 sur 32  
 80/120 €



221

**221**  
**Sam FRANCIS** (1923-1994)  
**Composition**  
 Lithographie en couleurs  
 Signée et numérotée 8/20  
 66 x 89 cm  
 1 000/1 200 €



224

**224**  
**Gérard GUYOMARD** (né en 1936)  
**Couple, 1973**  
 Encre sur papier, signée en bas à droite  
 22 x 20 cm  
 180/200 €



219

**219**  
**Leonor FINI** (1908-1996)  
**Femme au chat**  
 Lithographie, signée et numérotée 118/225  
 56 x 76 cm  
 200/250 €



222

**222**  
**Francky BOY** (né en 1954)  
**Le coucou, 2011**  
 Acrylique sur toile, signée, titrée et datée en bas  
 20 x 60 cm  
 400/500 €



225

**225**  
**Gérard GUYOMARD** (né en 1936)  
**Basic instinct**  
 Lithographie en couleurs  
 Signée et numérotée 60/60  
 21 x 29 cm  
 80/100 €



220

**220**  
**Francky BOY** (né en 1954)  
**Boy c'est la vie ! 2011**  
 Tirage résine polyester, Atelier Olivier Haligon  
 Peinture acrylique par l'artiste  
 Signée, datée et numérotée 18/30  
 50 x 10 x 54 cm  
 500/600 €



223

**223**  
**René FOISEAU** (XX<sup>e</sup> siècle)  
**Nu de dos**  
 Dessin, signé  
 58 x 41 cm  
 400/450 €

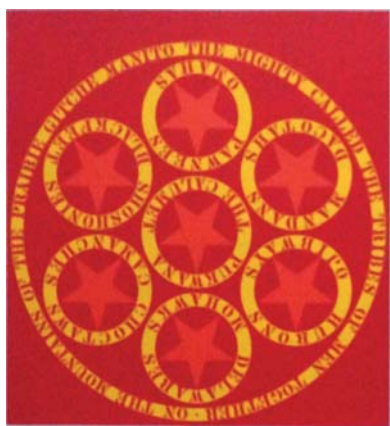


226

**226**  
**Keith HARING** d'après  
**Quatre sous-verres** en résine serigraphiée  
 Signés dans la planche, Editeur PLATEX  
 Diam. : 10 cm  
 30/50 €



227  
 Robert INDIANA (né en 1928)  
**Anne, The mother of us all, 1977**  
 Lithographie, signée et numérotée 19 sur 150  
 60 x 49 cm 350/400 €



228  
 Robert INDIANA (né en 1928)  
 Lithographie signée et numérotée 5/50  
 53 x 40 cm 500/600 €



229  
 Robert INDIANA (né en 1928)  
**Liebe Love**  
 Tapis en laine  
 51 x 51 cm 80/100 €



230  
 Allen JONES (né en 1937)  
**Montre collector SWATCH** 100/150 €



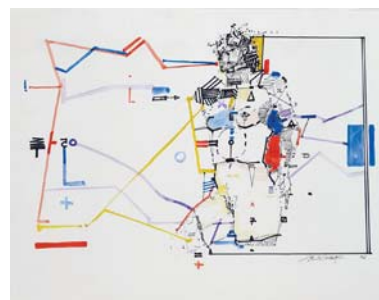
231  
 JONONE (XX<sup>e</sup> siècle)  
**Dollar**  
 Signature sérigraphiée sur billet  
 Cachet au dos, numéroté sur 150 exemplaires  
 15,5 x 6,5 cm 120/150 €



232  
 Jean KEIME (XX<sup>e</sup> siècle)  
**Paris**  
 Dessin, signé en bas à droite  
 36 x 23 cm 220/250 €



233  
 Paul KOSTABI (né en 1962)  
**New Yorker**  
 Sérigraphie, signée et numérotée 26/75  
 58 x 61 cm 100/150 €



234  
 Gérard Le CLOAREC (né en 1945)  
**++**, 2006  
 Technique mixte sur papier  
 Signée et datée en bas à droite  
 36 x 46 cm 350/400 €



235  
 Gérard Le CLOAREC (né en 1945)  
**Gastop 50, 16 février 2008**  
 Technique mixte sur papier  
 Signée, titrée et datée en bas  
 38 x 27 cm 350/400 €



236

236

LUDO (né en 1976)

**Bee with protection mask**

Sérigraphie en couleur rehaussée à la main

Signée et numérotée sur 70 exemplaires

76 x 56,5 cm 1 200/1 300 €



239

239

Georges MATHIEU (né en 1921)

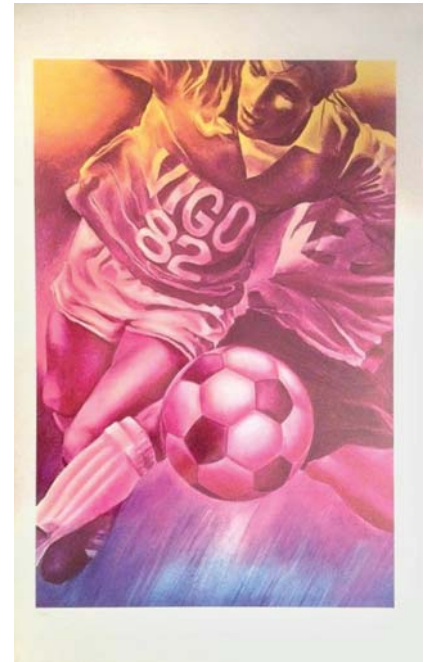
**Électrification**

Médaille en bronze

Édition SNCF

Diam. : 7 cm

120/150 €



242

242

Jacques MONORY

(né en 1924)

**Vigo**

Sérigraphie, signée et numérotée 69 sur 150.

95 x 60 cm

180/220 €



237

237

Alfred MANESSIER (1911-1993)

**La nuit**

Lithographie, signée et numérotée 3/53

30 x 48 cm 150/200 €



240

240

Ivan MESSAC (né en 1948)

**Composition, 2005**

Technique mixte sur carton toilé

Signée, titrée et datée au dos

21 x 27 cm

800/1 000 €



238

238

Georges MATHIEU (né en 1921)

**Les nuits du Faubourg**

Affiche lithographique

Editions Moulot

69 x 49 cm

120/150 €



241

241

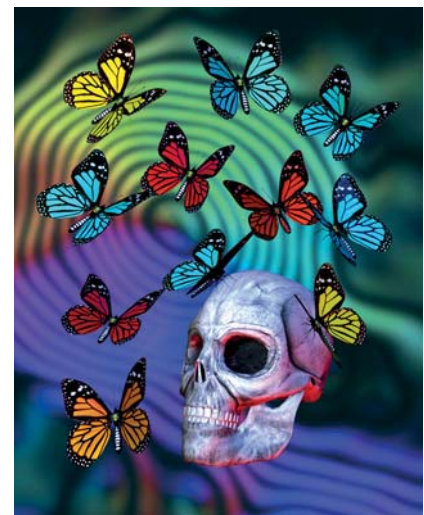
Jacques MONORY (né en 1924)

**Toxic**

Sérigraphie signée et numérotée sur 150.

56 x 76 cm

180/220 €



243

243

Dominique MULHEM

(XX<sup>e</sup> siècle)

**Vanity**

Holopeinture, signée et numérotée 3/8

40 x 32 cm

1 000/1 200 €



244  
 Takashi MURAKAMI (né en 1962)  
**And then of blue, 2013**  
 Sérigraphie en couleurs  
 Signée et numérotée 43/300  
 50 x 50 cm 650/700 €



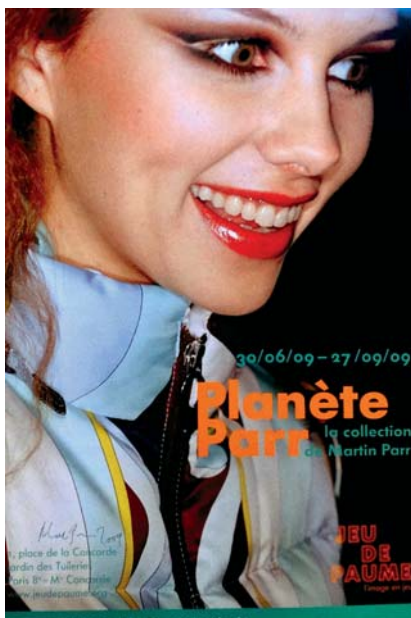
247  
 Shepard FAIREY dit OBEY GIANT  
 (né en 1970)  
**Wa are Human, 2009**  
 Sérigraphie en couleurs, signée et numérotée  
 123/450  
 61 x 46 cm 300/350 €



249  
 OSANNE (XX<sup>e</sup> siècle)  
**Chimère à la pomme**  
 Gravure, signée et numérotée 9/30  
 32 x 26 cm 140/160 €



245  
 Takashi MURAKAMI (né en 1962)  
**Planet 66, 2007**  
 Offset lithographique en couleurs  
 Signé et numéroté sur 300 exemplaires  
 68 x 68 cm 900/1 000 €



248  
 Martin PARR  
 (1952)  
**Affiche** signée de 2009 au stylo à bille  
 Plancher en quadrichromie pour son exposition  
 personnelle « Planète Parr » au jeu de paume  
 à Paris.  
 60 x 40 cm 80/100 €



250  
 Peter PHILLIPS (XX<sup>e</sup> siècle)  
**Sans titre**  
 Sérigraphie, signée, datée 1970 et numérotée  
 914/3000  
 90 x 65 cm 100/150 €



246  
 Takashi MURAKAMI d'après  
**Assiette** en porcelaine sérigraphiée  
 Signature dans la planche  
 Diam. : 15 cm 50/80 €



251  
 Pablo PICASSO d'après (1881-1973)  
**Suite Vollard**  
 Signée dans la planche et numérotée 617/1200.  
 42,5 x 33 cm 150/200 €



252

252  
Pablo PICASSO d'après (1881-1973)  
**L'homme au chapeau**  
Affiche lithographique  
Éditions Mourlot  
53,5 x 43 cm 120/150 €



255

255  
POULET (XX<sup>e</sup> siècle)  
**Les iris**  
Lithographie, signée et n° LXXXV/CLXXV  
52,5 x 38 cm 120/150 €



258

258  
SMAEL (XX<sup>e</sup> siècle)  
**Opresentador**  
Aquarelle sur fond de sérigraphie  
Signée et numérotée au crayon sur 60 ex.  
20 x 20 cm 100/150 €



253

253  
Pablo PICASSO d'après (1881-1973)  
**Suite Vollard**  
Signée dans la planche et numérotée 817/1200.  
42,5 x 33 cm 150/200 €



256

256  
Bernard PRAS (né en 1952)  
**Geisha**  
Photographie en couleurs  
EA signée  
56 x 44 cm 1 500/1 700 €



259

259  
SMASH137 (XX<sup>e</sup> siècle)  
**Composition**  
Sérigraphie à 30 exemplaires tous différents  
Spray et acrylique sur métal  
Signée en bas à droite  
40 x 30 cm 300/400 €  
**Provenance :** Galerie Brugier Rigail, Paris



254

254  
Pablo PICASSO d'après (1881-1973)  
**Portrait de Vollard III, 1937**  
Lithographie signée dans la planche  
Édition Suite Vollard 1956  
28 x 21 cm 200/300 €



257

257  
RAYNAUD (XX<sup>e</sup> siècle)  
**Le matin flamboyant**  
Gravure, signée et numérotée 94/140  
50 x 66 cm 130/150 €



260

260  
Victor SPAHN (né en 1949)  
**Les voiles rouges**  
Lithographie, signée et numérotée 32/150  
29,5 x 51,5 cm 150/200 €





261

261  
Tony SOULIE (né en 1955)  
Lithographie en couleurs  
Signée et numérotée 29/80  
28 x 20 cm

80/100 €



262

262  
Tony SOULIE (né en 1955)  
**Composition, 1994**  
Technique mixte sur matrice serigraphique  
Signée et datée au dos  
50 x 70 cm

800/1 000 €



263

263  
TAKIS (né en 1925)  
**Sans titre**  
Sérigraphie. EA signée  
76 x 56 cm

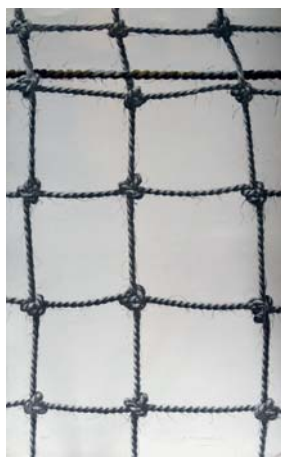
150/200 €



264

264  
Hervé TELEMAQUE (né en 1937)  
**Bretagne**  
Lithographie signée  
75 x 57 cm

150/200 €



265

265  
Gérard TITUS-CARMEL  
**Coupe du monde de Football, GIJON 1982**  
Lithographie signée et numérotée sur 150 ex.  
extraite du portfolio « Copa del mundo de Fútbol ». Ed. Maeght, Paris.

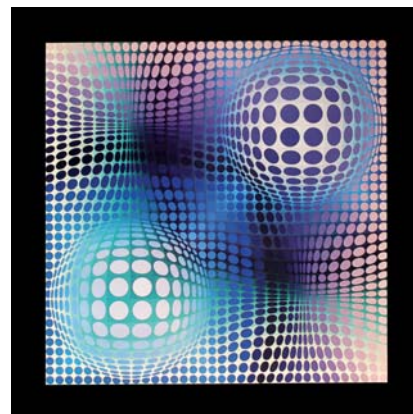
150/200 €



266

266  
Louis TOFFOLI (1907-1999)  
**Le bambin dans les bras**  
Lithographie signée et numérotée 64/150  
76 x 56 cm

180/220 €



267

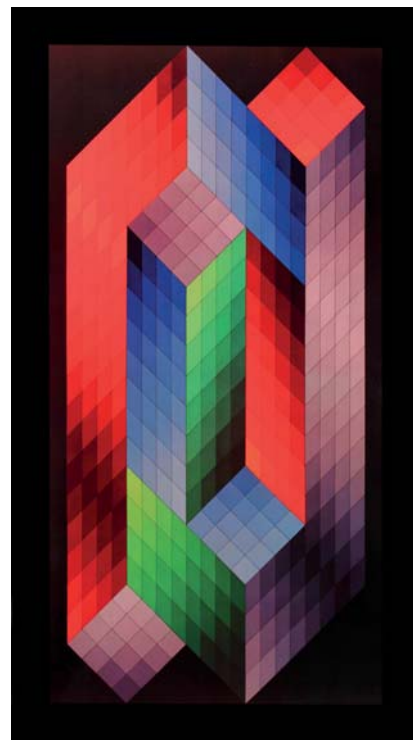
267  
Victor VASARELY  
(1906-1997)  
**Feny, 1974**

Offset gélatiné d'époque  
Titré, cachet des Editions du Griffon, Neuchâtel  
au dos  
60 x 60 cm

180/220 €

**Bibliographie :**

- « Vasarely, vol. III » par Marcel Joray (p. 160)
- « Vasarely poche, 1976 » par Marcel Joray (p. 76)



268

268  
Victor VASARELY  
(1906-1997)  
**Torony, 1974**

Estampe gélatinée d'époque  
Titrée, cachet des Editions du Griffon,  
Neuchâtel au dos  
81 x 44 cm

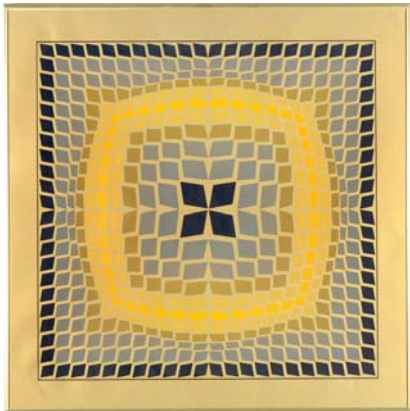
180/220 €



269  
**Victor VASARELY**  
 (1906-1997)  
**Kezdi-Vega, 1974**  
 Offset gélatiné d'époque  
 Titré, cachet des Editions du Griffon, Neuchâtel  
 au dos  
 60 x 60 cm

180/220 €

**Bibliographie :**  
 « Vasarely, vol. III » par Marcel Joray (pp. 149-151)



270  
**Victor VASARELY**  
 (1906-1997)  
**Quasar-2, 1974**  
 Offset gélatiné d'époque  
 Titré, cachet des Editions du Griffon, Neuchâtel  
 au dos  
 60 x 60 cm

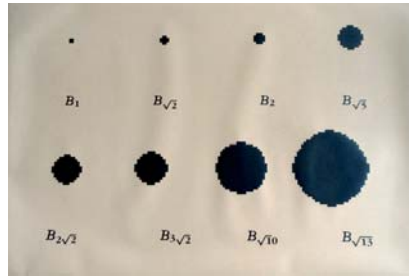
180/220 €

**Bibliographie :**  
 « Vasarely, vol. III » par Marcel Joray (p. 83)

271  
**Victor VASARELY**  
 (1906-1997)  
**Vega-bi-Arct, 1974**  
 Offset gélatiné d'époque  
 Titré, cachet des Editions du Griffon, Neuchâtel  
 au dos  
 60 x 60 cm

180/220 €

**Bibliographie :**  
 « Vasarely, vol. III » par Marcel Joray (p. 155)



272

272  
**Bernar VENET**  
 (né en 1941)  
**« Mathématique »**  
 Sérigraphie couleurs/polycarbonate  
 Signée en bas à droite et numérotée 43/60  
 120 cm x 80 cm

150/200 €

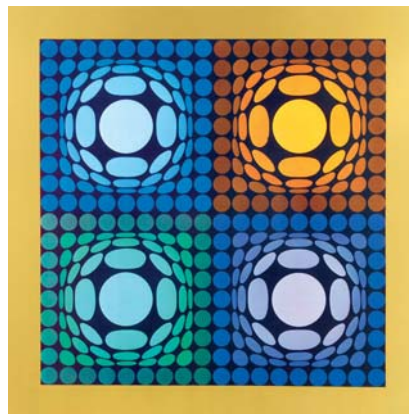


273

273  
**Fabien VERSCHAERE**  
 (né en 1975)  
**Composition**  
 Sérigraphie et acrylique sur acier Cortène à 35  
 exemplaires tous différents  
 Signée en bas à droite  
 30 x 40 cm

300/400 €

**Provenance :** Galerie Brugier Rigail, Paris



271



274

274  
**Jacques VILLON**  
 (1875-1963)  
**D'après Manet**  
 Gravure signée  
 (quelques rousseurs et piqures)  
 56 x 62 cm

300/500 €



275

275  
**Jan VOSS**  
 (né en 1936)  
**Composition, 1981**  
 Sérigraphie, signée et datée en bas à droite  
 50 x 65 cm

200/250 €



276

276  
**Claude WEISBUCH**  
 (1927-2014)  
**L'écuyer**  
 Lithographie, signée et numérotée 98/250  
 31 x 45,5 cm

120/150 €



277

277

Claude VIALLAT

(né en 1936)

**Sac de farine**

Sérigraphie sur une édition à 50 exemplaires

tous différents

Signée en bas à droite

200 cm x 60 cm

1 500/2 000 €



278

278

Andy WARHOL d'après

(1928-1987)

**Diamond Dust Marilyn**

Sérigraphie en technique mixte

Édition 119 sur 2500 exemplaires

Certificat Sunday B. Morning joint

91,44 x 91,44 cm

1 000/1 200 €

279

GILBERT & GEORGE

(XX<sup>e</sup>-XXI<sup>e</sup> siècle)

**Tate Modern**

Affiche en couleur

76 x 51 cm

30/50 €



280

280

Andy WARHOL d'après

(1928-1987)

**Ice cream**

Sérigraphie, signée dans la planche

Numérotée par l'éditeur au crayon 340 sur 1000

40 x 30 cm

180/200 €



281

281

Andy WARHOL d'après

(1928-1987)

**Portrait de Evelyn Kuhn**

Sérigraphie signée dans la planche

Numérotée par l'éditeur au crayon 2026/2400

50 x 40 cm

180/200 €



282

282

Andy WARHOL d'après

(1928-1987)

**45t**

Visuel sérigraphié par l'artiste

Diam. : 17,5 cm

100/120 €



283

283

Sam FRANCIS

(1923-1994)

**Composition abstraite en couleurs**

Lithographie en couleurs sur vélin, non signée,

(mouillure dans le coin)

72 x 101 cm

On joint une lithographie en couleurs

**Poème dans le ciel**

Lithographie réalisée à l'occasion de la parution

du portfolio « Poème dans le ciel »,

dans la planche inscription « lithographie

originale de Sam Francis » en bas à droite

75 x 56 cm

Les deux : 300/400 €



# conditions de vente et enchères

Boisgirard - Antonini est une société de ventes volontaires de meubles aux enchères publiques régie par la loi du 10 juillet 2000. En cette qualité Boisgirard - Antonini agit comme mandataire du vendeur qui contracte avec l'acquéreur.

Les rapports entre Boisgirard - Antonini et l'acquéreur sont soumis aux présentes conditions générales d'achat qui pourront être amendées par des avis écrits ou oraux qui seront mentionnés au procès verbal de vente.

## 1 - Le bien mis en vente

a) Les acquéreurs potentiels sont invités à examiner les biens pouvant les intéresser avant la vente aux enchères, et notamment pendant les expositions. Boisgirard - Antonini se tient à la disposition des acquéreurs potentiels pour leur fournir des rapports sur l'état des lots.

b) Tous les biens sont vendus tels quels dans l'état où ils se trouvent au moment de la vente avec leurs imperfections ou défauts. Aucune réclamation ne sera possible relativement aux restaurations d'usage et petits accidents. Il est de la responsabilité des futurs enchérisseurs d'examiner chaque bien avant la vente et de compter sur leur propre jugement aux fins de vérifier si chaque bien correspond à la description.

Le ré-entoilage, le parquetage ou le doublage constituant une mesure conservatoire et non un vice ne seront pas signalés. Les dimensions sont données à titre indicatif, notamment en ce qui concerne les œuvres encadrées.

c) Les indications données par Boisgirard - Antonini sur l'existence d'une restauration, d'un accident ou d'un incident affectant le lot, sont exprimées pour faciliter son inspection par l'acquéreur potentiel et restent soumises à son appréciation personnelle ou à celle de son expert. L'absence d'indication d'une restauration, d'un accident ou d'un incident dans le catalogue, les rapports, les étiquettes ainsi que verbalement, n'implique nullement qu'un bien soit exempt de tout défaut présent, passé ou réparé. Inversement la mention de quelque défaut n'implique pas l'absence de tous autres défauts.

d) Les estimations sont fournies à titre purement indicatif et elles ne peuvent être considérées comme impliquant la certitude que le bien sera vendu au prix estimé ou même à l'intérieur de la fourchette d'estimations.

## 2 - La vente

a) en vue d'une bonne organisation des ventes, les acquéreurs potentiels sont invités à se faire connaître auprès de Boisgirard - Antonini, avant la vente, afin de permettre l'enregistrement de leurs données personnelles.

Boisgirard - Antonini se réserve de demander à tout acquéreur potentiel de justifier de son identité ainsi que de ses références bancaires.

Boisgirard - Antonini se réserve d'interdire l'accès à la salle de vente de tout acquéreur potentiel pour justes motifs.

b) Toute personne qui se porte enchérisseur s'engage à régler personnellement et immédiatement le prix d'adjudication augmenté des frais à la charge de l'acquéreur et de tous impôts ou taxes qui pourraient être exigibles.

Tout enchérisseur est censé agir pour son propre compte sauf dénonciation préalable de sa qualité de mandataire pour le compte d'un tiers, acceptée par Boisgirard - Antonini.

c) Le mode normal pour enchérir consiste à être présent dans la salle de vente.

Toutefois Boisgirard - Antonini pourra accepter gracieusement de recevoir des enchères par téléphone d'un acquéreur potentiel qui se sera manifesté avant la vente.

Boisgirard - Antonini ne pourra engager sa responsabilité notamment si la liaison téléphonique n'est pas établie, est établie tardivement, ou en cas

d'erreur ou d'omissions relatives à la réception des enchères par téléphone.

d) Boisgirard - Antonini ne pourra engager sa responsabilité notamment en cas d'erreur ou d'omission d'exécution d'un ordre écrit.

e) Dans l'hypothèse où un prix de réserve aurait été stipulé par le vendeur, Boisgirard - Antonini se réserve de porter des enchères pour le compte du vendeur jusqu'à ce que le prix de réserve soit atteint.

f) Boisgirard - Antonini dirigera la vente de façon discrétionnaire tout en respectant les usages établis. Boisgirard - Antonini se réserve de refuser toute enchère, d'organiser les enchères de la façon la plus appropriée, de déplacer certains lots lors de la vente, de retirer tout lot de la vente, de réunir ou de séparer des lots.

En cas de contestation Boisgirard - Antonini se réserve de désigner l'adjudicataire, de poursuivre la vente ou de l'annuler, ou encore de remettre le lot en vente.

g) L'adjudicataire ne pourra obtenir la livraison du lot qu'après règlement de l'intégralité du prix.

En cas de remise d'un chèque ordinaire, seul l'encaissement du chèque vaudra règlement.

## 3 - Les incidents de la vente

a) Dans l'hypothèse où deux personnes auront porté des enchères identiques par la voix, le geste, ou par téléphone et réclament en même temps le bénéfice de l'adjudication après le coup de marteau, le bien sera immédiatement remis en vente au prix proposé par les derniers enchérisseurs, et tout le public présent pourra porter de nouvelles enchères.

b) Pour faciliter la présentation des biens lors de ventes, Boisgirard - Antonini pourra utiliser des moyens vidés.

En cas d'erreur de manipulation pouvant conduire pendant la vente à présenter un bien différent de celui sur lequel les enchères sont portées, Boisgirard - Antonini ne pourra engager leur responsabilité, et sera seul juge de la nécessité de recommencer les enchères.

## 4 - Prémption de l'État français

L'État français dispose d'un droit de préemption des œuvres vendues conformément aux textes en vigueur. L'exercice de ce droit intervient immédiatement après le coup de marteau, le représentant de l'État manifestant alors la volonté de ce dernier de se substituer au dernier enchérisseur, et devant confirmer la préemption dans les 15 jours.

Boisgirard - Antonini ne pourra être tenu pour responsable des conditions de la préemption pour l'État français.

## 5 - L'exécution de la vente

a) En sus du prix de l'adjudication, l'adjudicataire (acheteur) devra acquitter par lot et par tranche dégressive les commissions et taxes suivantes :

1) Lots en provenance de l'Union européenne : Les frais seront dégressifs par tranche et par lot, de 20,90 % + TVA (soit 25 % TTC) jusqu'à 550 000 Euros, et de 15,50 % + TVA (soit 18,53 % TTC) au-delà de 550 000 Euros.

Les lots précédés d'un ♦ faisant l'objet d'une vente judiciaire seront vendus par M<sup>e</sup> Pierre-Dominique Antonini et les frais seront de 12 % HT (soit 14,352 % TTC).

Ces frais seront précisés avant la vente.

En cas de règlement par Carte Bleue étrangère, la Maison de Vente Boisgirard - Antonini facturera 1 % en sus du montant de l'adjudication.

2) Les lots suivis d'un \* seront assujettis à la TVA supplémentaire de 7 % s'ils restent en France ou en Union européenne

La TVA à l'import peut être rétrocédée à l'adjudicataire sur présentation des justificatifs d'exportation hors Union européenne dans les deux mois qui suivent la vente.

Le paiement du lot aura lieu au comptant, pour l'intégralité du prix, des frais et taxes, même en cas de nécessité d'obtention d'une licence d'exportation.

- L'adjudicataire pourra s'acquitter par les moyens suivants :

- en espèces : jusqu'à 3 000 Euros frais et taxes compris pour les ressortissants français et 15 000 Euros pour les ressortissants étrangers sur présentation de leurs papiers d'identité.

- par chèque ou virement bancaire,  
- par carte de crédit : VISA - MASTERCARD.

b) Dans l'hypothèse où l'adjudicataire ne se sera pas fait enregistrer avant la vente, il devra communiquer les renseignements nécessaires dès l'adjudication du lot prononcée.

c) Il appartiendra à l'adjudicataire de faire assurer le lot dès l'adjudication. Il ne pourra recourir contre Boisgirard - Antonini, dans l'hypothèse du vol, de la perte ou de la dégradation de son lot, après l'adjudication.

d) Le lot ne sera délivré à l'acquéreur qu'après paiement intégral du prix des frais et des taxes. Dans l'intervalle Boisgirard - Antonini pourra facturer à l'acquéreur des frais de dépôt du lot, et éventuellement des frais de manutention et de transport.

À défaut de paiement par l'adjudicataire, après mise en demeure restée infructueuse, le bien est remis en vente à la demande du vendeur sur folle enchère de d'adjudicataire défaillant ; si le vendeur ne formule pas cette demande dans un délai d'un mois à compter de l'adjudication, la vente est résolue de plein droit, sans préjudice de dommages intérêts dus par l'adjudicataire défaillant.

En outre, Boisgirard - Antonini se réserve de réclamer à l'adjudicataire défaillant, à son choix :

- des intérêts au taux légal majoré de cinq points.  
- le remboursement des coûts supplémentaires engendrés par sa défaillance.  
- le paiement de la différence entre le prix d'adjudication initial et le prix d'adjudication sur folle enchère s'il est inférieur, ainsi que les coûts générés par les nouvelles enchères.

Boisgirard - Antonini se réserve d'exclure de ses ventes futures, tout adjudicataire qui aura été défaillant ou qui n'aura pas respecté les présentes conditions générales d'achat.

Il est vivement demandé aux adjudicataires de procéder à un enlèvement le plus rapide possible de leurs achats, afin de limiter les frais de stockage qui sont à leur charge.

Les achats de petits volumes seront transportés chez Boisgirard - Antonini où ils seront gardés à titre gracieux pendant un mois. Passé ce délai, des frais de dépôt seront supportés par les acquéreurs au tarif de 3 Euros par jour et par lot.

L'entreposage des lots ne saurait engager en aucune façon la responsabilité de la SVV Boisgirard - Antonini.

Pour les ventes à Drouot, les objets sont à retirer au magasinage de l'Hôtel Drouot, dont les frais sont à la charge des acheteurs.

Tout lot non vendu et non retiré dans le mois qui suit la vente, sera placé au garde-meuble. Frais à la charge du propriétaire.

## 6 - Propriété intellectuelle - reproduction des œuvres

Boisgirard - Antonini est propriétaire du droit de reproduction de leur catalogue.

Toute reproduction de celui-ci est interdite et constitue une contrefaçon à son préjudice.

En outre Boisgirard - Antonini dispose d'une dérogation légale leur permettant de reproduire dans son catalogue les œuvres mises en vente, alors même que le droit de reproduction ne serait pas tombé dans le domaine public.

## 7 - Compétences législative et juridictionnelle

La loi française seule régit les présentes conditions générales d'achat.

Toute contestation relative à leur existence, leur validité, leur opposabilité à tout enchérisseur et acquéreur, et à leur exécution sera tranchée par le tribunal compétent du ressort de Paris (France).

# terms of sale and bids

Boisgirard - Antonini is a company of voluntary auction sales regulated by the law of the 10 July 2000. In such capacity Boisgirard - Antonini acts as the agent of the seller who contracts with the buyer. The relationships between Boisgirard - Antonini and the buyer are subject to the present general conditions of purchase which can be modified by saleroom notices or oral indications given at the time of the sale, which will be recorded in the official sale record.

## 1 - Goods for auction

a) The prospective buyers are invited to examine any goods in which they may be interested, before the auction takes place, and notably during the exhibitions.

Boisgirard - Antonini is at disposal of the prospective buyers to provide them with reports about the conditions of lots.

b) Description of the lots resulting from the catalogue, the reports, the labels and the verbal statements or announcements are only the expression by Boisgirard - Antonini of their perception of the lot, but cannot constitute the proof of a fact.

c) The statements by made Boisgirard - Antonini about any restoration, mishap or harm arisen concerning the lot are only made to facilitate the inspection thereof by the prospective buyer and remain subject to his own or to his expert's appreciation. All the lots above 5 000 Euros have been submitted to the Art Loss Register.

Notes in English are neither complete nor accurate, but are just an approximate description for English-speaking buyers. The condition of the pieces is not mentioned.

The absence of statements Boisgirard - Antonini by relating to a restoration, mishap or harm, whether made in the catalogue, condition reports, on labels or orally, does not imply that the item is exempt from any current, past or repaired defect.

Inversely, the indication of any defect whatsoever does not imply the absence of any other defects.

d) Estimates are provided for guidance only and cannot be considered as implying the certainty that the item will be sold for the estimated price or even within the bracket of estimates.

e) Attributions have been made taking into account scientific and artistic knowledge at the date of the sale.

Claims will not be accepted for ordinary restorations and minor damages to lots, considering that buyers are given the opportunity to assess the condition of the lots at the time of the pre-sale exhibition.

The condition of antiquities, early ceramics, metalwork, glass and textiles is not guaranteed, since most of the pieces are commonly damaged. Necklaces are recomposed with ancient elements. Dimensions are given for information only, especially concerning the framed paintings.

## 2 - The sale

a) In order to assure the proper organisation of the sales, prospective buyers are invited to make themselves known to Boisgirard - Antonini before the sale, so as to have their personal identity data recorded. Boisgirard - Antonini reserves the right to ask any prospective buyer to justify his identity as well as his bank references.

Boisgirard - Antonini reserves the right to refuse admission to the auction sales premises to any prospective buyer for legitimate reasons.

b) Any person who is a bidder undertakes to pay personally and immediately the hammer price increased by the costs to be born by the buyer and any and all taxes or fees/expenses which could be due.

Any bidder is deemed acting on his own behalf except when prior notification, accepted by Boisgirard - Antonini is given that he acts as an agent on behalf of a third party.

c) The usual way to bid consists in attending the sale on the premises.

However, Boisgirard - Antonini may graciously accept to receive some bids by telephone from a prospective buyer who has expressed such a request before the sale.

Boisgirard - Antonini will bear no liability/responsibility whatsoever, notably if the telephone contact is not made, or if it is made too late, or in case of mistakes or omissions relating to the reception of the telephone. For variety of purposes, Boisgirard - Antonini reserves its right to record all the telephone communications during the auction. Such records shall be kept until the complete payment of the auction price, except claims.

d) Boisgirard - Antonini will bear no liability/responsibility in case of mistakes or omission of performance of the written order.

e) In the event where a reserve price has been stipulated by the seller, Boisgirard - Antonini reserves the right to bid on behalf of the seller until the reserve price is reached.

f) Boisgirard - Antonini will conduct auction sales at their discretion, in accordance with established practices.

Boisgirard - Antonini reserves the right to refuse any bid, to organise the bidding in such manner as may be the most appropriate, to move some lots in the course of the sale, to withdraw any lot in the course of the sale, to combine or to divide some lots in the course of the sale.

In case of challenge or dispute, Boisgirard - Antonini reserves the right to designate the successful bidder, to continue the bidding or to cancel it, or to put the lot back up for bidding.

No lot will be delivered to the buyer until full payment has been made.

In case of payment by an ordinary draft/check, payment will be deemed made only when the check will have been cashed.

## 3 - The incidents of the sale

a) In case two bidders have bidden vocally, by means of gesture or by telephone for the same amount and both claim title to the lot, after the bidding the lot, will immediately be offered again for sale at the previous last bid, and all those attending will be entitled to bid again.

b) So as to facilitate the presentation of the items during the sales, Boisgirard - Antonini will be able to use video technology.

Should any error occur in operation of such, which may lead to show an item during the bidding which is not the one on which the bids have been made, Boisgirard - Antonini shall bear no liability/responsibility whatsoever, and will have sole discretion to decide whether or not the bidding will take place again.

## 4 - Pre-emption of the French state

The French state is entitled to use a right of pre-emption on works of art, pursuant to the rules of law in force.

The use of this right comes immediately after the hammer stroke, the representative of the French state expressing then the intention of the State to substitute for the last bidder, provided he confirms the pre-emption decision within fifteen days.

Boisgirard - Antonini will not bear any liability/responsibility for the conditions of the pre-emption by the French State.

## 5 - The performance of the sale

a) In addition to the lot's hammer price, the buyer must pay the following costs and fees/taxes:

1) Lots from the EEC:

The buyer must pay Boisgirard - Antonini, in addition to the hammer price, commission of 20,90% excl. Tax of the sale price up to 550 000 Euros and 18,53% excl. Tax above 550 000 Euros.

By credit card, Boisgirard - Antonini, will charge 1% in addition to the hammer price.

2) The taxes (VAT on commissions and VAT on importation) can be retroceded to the purchaser on presentation of written proof of exportation outside the EEC.

An EEC purchaser who will submit his intra-Community VAT number will be exempted from paying the VAT on commissions.

The payment of the lot will be made cash, for the whole of the price, costs and taxes, even when an export licence is required.

The purchaser will be authorized to pay by the following means :

- in cash: up to 3 000 euros, costs and taxes included, for French citizen, up to 15 000 euros, costs and taxes included, for foreign citizen on presentation of their identity papers.

- By cheque or bank transfer.

- By credit card: VISA, MASTERCARD.

b) Should the buyer have neglected to give his personal information before the sale, he will have to give the necessary information as soon as the sale of the lot has taken place.

c) The lot must to be insured by the buyer immediately after the purchase. The buyer will have no recourse against Boisgirard - Antonini, in the event where, due to a theft, a loss or a deterioration of his lot after the purchase.

d) The lot will be delivered to the buyer only after the entire payment of the price, costs and taxes.

In the meantime Boisgirard - Antonini may invoice to the buyer the costs of storage of the lot, and if applicable the costs of handling and transport.

Should the buyer fail to pay the amount due, and after notice to pay has been given by Boisgirard - Antonini to the buyer without success, at the seller's request, the lot is re-offered for sale, under the French procedure known as « procédure de folle enchère ».

If the seller does not make this request within a month from the date of the sale, the sale will be automatically cancelled, without prejudice to any damages owed by the defaulting buyer.

In addition, Boisgirard - Antonini reserves the right to claim against the defaulting buyer, at their option:

- interest at the legal rate increased by five points,

- the reimbursement of additional costs generated by the buyer's default,

- the payment of the difference between the initial hammer price and the price of sale after « procédure de folle enchère » if it is inferior as well as the costs generated by the new auction.

Boisgirard - Antonini reserves the right to exclude from any future auction, any bidder who has been a defaulting buyer or who has not fulfilled these general conditions of purchase.

e) For items purchased which are not collected within seven days from after the sale (Saturdays, Sundays and public holidays included), Boisgirard - Antonini will be authorized to move them into a storage place at the defaulting buyer's expense, and to release them to same after payment of corresponding costs, in addition to the price, costs and taxes.

## 6 - Intellectual Property Right - Copyright

The copyright in any and all parts of the catalogue is the property of Boisgirard - Antonini. Any reproduction thereof is forbidden and will be considered as counterfeiting to their detriment.

Furthermore, Boisgirard - Antonini benefits from a legal exception allowing them to reproduce the lots for auction sale in their catalogue, even though the copyright protection on an item has not lapsed.

## 7 - Law and Jurisdiction

These Conditions of purchase are governed by French law exclusively.

Any dispute relating to their existence, their validity and their binding effect on any bidder or buyer shall be submitted to the exclusive jurisdiction of the Courts of France.



en partenariat avec :



**Maison de vente aux enchères**

40 - 42 rue Gioffredo - 06000 Nice - tél. : +33(0)4 93 80 04 03 - fax : +33(0)4 93 13 93 45  
mail : boisgirard-nice@wanadoo.fr

[www.boisgirard.com](http://www.boisgirard.com)