

BOISGIRARD-ANTONINI

PARIS - NICE

PRESSE-PAPIERS
EN CRISTAL
OPALINES
VERRERIE
OBJETS
ART NOUVEAU
ET ART DÉCO
ARGENTERIE

DROUOT

LUNDI
21 MARS 2016



conditions de vente et enchères

Boisgirard - Antonini est une société de ventes volontaires de meubles aux enchères publiques régie par la loi du 10 juillet 2000. En cette qualité Boisgirard - Antonini agit comme mandataire du vendeur qui contracte avec l'acquéreur.

Les rapports entre Boisgirard - Antonini et l'acquéreur sont soumis aux présentes conditions générales d'achat qui pourront être amendées par des avis écrits ou oraux qui seront mentionnés au procès verbal de vente.

1 - Le bien mis en vente

a) Les acquéreurs potentiels sont invités à examiner les biens pouvant les intéresser avant la vente aux enchères, et notamment pendant les expositions. Boisgirard - Antonini se tient à la disposition des acquéreurs potentiels pour leur fournir des rapports sur l'état des lots.

b) Tous les biens sont vendus tels quels dans l'état où ils se trouvent au moment de la vente avec leurs imperfections ou défauts. Aucune réclamation ne sera possible relativement aux restaurations d'usage et petits accidents. Il est de la responsabilité des futurs enchérisseurs d'examiner chaque bien avant la vente et de compter sur leur propre jugement aux fins de vérifier si chaque bien correspond à la description. Le ré-entoilage, le parquetage ou le doublage constituant une mesure conservatoire et non un vice ne seront pas signalés. Les dimensions sont données à titre indicatif, notamment en ce qui concerne les œuvres encadrées.

c) Les indications données par Boisgirard - Antonini sur l'existence d'une restauration, d'un accident ou d'un incident affectant le lot, sont exprimées pour faciliter son inspection par l'acquéreur potentiel et restent soumises à son appréciation personnelle ou à celle de son expert. L'absence d'indication d'une restauration, d'un accident ou d'un incident dans le catalogue, les rapports, les étiquettes ainsi que verbalement, n'implique nullement qu'un bien soit exempt de tout défaut présent, passé ou réparé. Inversement la mention de quelque défaut n'implique pas l'absence de tous autres défauts.

d) Les estimations sont fournies à titre purement indicatif et elles ne peuvent être considérées comme impliquant la certitude que le bien sera vendu au prix estimé ou même à l'intérieur de la fourchette d'estimations.

2 - La vente

a) En vue d'une bonne organisation des ventes, les acquéreurs potentiels sont invités à se faire connaître auprès de Boisgirard - Antonini, avant la vente, afin de permettre l'enregistrement de leurs données personnelles.

Boisgirard - Antonini se réserve de demander à tout acquéreur potentiel de justifier de son identité ainsi que de ses références bancaires.

Boisgirard - Antonini se réserve d'interdire l'accès à la salle de vente de tout acquéreur potentiel pour justes motifs.

b) Toute personne qui se porte enchérisseur s'engage à régler personnellement et immédiatement le prix d'adjudication augmenté des frais à la charge de l'acquéreur et de tous impôts ou taxes qui pourraient être exigibles.

Tout enchérisseur est censé agir pour son propre compte sauf dénonciation préalable de sa qualité de mandataire pour le compte d'un tiers, acceptée par Boisgirard - Antonini.

c) Le mode normal pour enchérir consiste à être présent dans la salle de vente.

Toutefois Boisgirard - Antonini pourra accepter gracieusement de recevoir des enchères par téléphone d'un acquéreur potentiel qui se sera manifesté avant la vente. Boisgirard - Antonini ne pourra engager sa responsabilité notamment si la liaison téléphonique n'est pas établie, est établie tardivement, ou en cas d'erreur ou d'omissions relatives à la réception des enchères par téléphone.

d) Boisgirard - Antonini ne pourra engager sa responsabilité notamment en cas d'erreur ou d'omission d'exécution d'un ordre écrit.

e) Dans l'hypothèse où un prix de réserve aurait été stipulé par le vendeur, Boisgirard - Antonini se réserve de porter des enchères pour le compte du vendeur jusqu'à ce que le prix de réserve soit atteint.

f) Boisgirard - Antonini dirigera la vente de façon discrétionnaire tout en respectant les usages établis.

Boisgirard - Antonini se réserve de refuser toute enchère, d'organiser les enchères de la façon la plus appropriée, de déplacer certains lots lors de la vente, de retirer tout lot de la vente, de réunir ou de séparer des lots.

En cas de contestation Boisgirard - Antonini se réserve de désigner l'adjudicataire, de poursuivre la vente ou de l'annuler, ou encore de remettre le lot en vente.

g) L'adjudicataire ne pourra obtenir la livraison du lot qu'après règlement de l'intégralité du prix.

En cas de remise d'un chèque ordinaire, seul l'encaissement du chèque vaudra règlement.

3 - Les incidents de la vente

a) Dans l'hypothèse où deux personnes auront porté des enchères identiques par la voix, le geste, ou par téléphone et réclament en même temps le bénéfice de l'adjudication après le coup de marteau, le bien sera immédiatement remis en vente au prix proposé par les derniers enchérisseurs, et tout le public présent pourra porter de nouvelles enchères.

b) Pour faciliter la présentation des biens lors de ventes, Boisgirard - Antonini pourra utiliser des moyens vidéos. Les photos du catalogue ne sont pas contractuelles.

En cas d'erreur de manipulation pouvant conduire pendant la vente à présenter un bien différent de celui sur lequel les enchères sont portées, Boisgirard - Antonini ne pourra engager leur responsabilité, et sera seul juge de la nécessité de recommencer les enchères.

4 - Prémption de l'État français

L'État français dispose d'un droit de préemption des œuvres vendues conformément aux textes en vigueur.

L'exercice de ce droit intervient immédiatement après le coup de marteau, le représentant de l'État manifestant alors la volonté de ce dernier de se substituer au dernier enchérisseur, et devant confirmer la préemption dans les 15 jours.

Boisgirard - Antonini ne pourra être tenu pour responsable des conditions de la préemption pour l'État français.

5 - L'exécution de la vente

a) En sus du prix de l'adjudication, l'adjudicataire (acheteur) devra acquitter par lot et par tranche dégressive les commissions et taxes suivantes :

1) Lots en provenance de l'Union européenne :

Les frais seront dégressifs par tranche et par lot, de 20,90 % + TVA (soit 25 % TTC) jusqu'à 350 000 €, et de 15,50 % + TVA (soit 18,53 % TTC) au-delà de 350 000 €.

Les lots précédés d'un * sont vendus par un associé ou par un collaborateur de la Maison de vente.

Ces frais seront précisés avant la vente.

En cas de règlement par Carte Bleue étrangère, la Maison de Vente Boisgirard - Antonini facturera 1 % en sus du montant de l'adjudication.

2) Les lots précédés d'un * seront assujettis à la TVA supplémentaire de 7 % s'ils restent en France ou en Union européenne

La TVA à l'import peut être rétrocédée à l'adjudicataire sur présentation des justificatifs d'exportation hors Union européenne dans les deux mois qui suivent la vente.

Le paiement du lot aura lieu au comptant, pour l'intégralité du prix, des frais et taxes, même en cas de nécessité d'obtention d'une licence d'exportation.

- L'adjudicataire pourra s'acquitter par les moyens suivants :

- en espèces : jusqu'à 1 000 € frais et taxes compris pour les ressortissants français et 15 000 € pour les ressortissants étrangers sur présentation de leurs papiers d'identité.

- par chèque ou virement bancaire.

- par carte de crédit : VISA - MASTERCARD.

b) Dans l'hypothèse où l'adjudicataire ne se sera pas fait enregistrer avant la vente, il devra communiquer les renseignements nécessaires dès l'adjudication du lot prononcée.

c) Il appartiendra à l'adjudicataire de faire assurer le lot dès l'adjudication. Il ne pourra recourir contre Boisgirard - Antonini, dans l'hypothèse du vol, de la perte ou de la dégradation de son lot, après l'adjudication.

d) Le lot ne sera délivré à l'acquéreur qu'après paiement intégral du prix des frais et des taxes.

Dans l'intervalle Boisgirard - Antonini pourra facturer à l'acquéreur des frais de dépôt du lot, et éventuellement des frais de manutention et de transport.

À défaut de paiement par l'adjudicataire, après mise en demeure restée infructueuse, le bien est remis en vente à la demande du vendeur sur folle enchère de l'adjudicataire défaillant ; si le vendeur ne formule pas cette demande dans un délai d'un mois à compter de l'adjudication, la vente est résolue de plein droit, sans préjudice de dommages intérêts dus par l'adjudicataire défaillant.

En outre, Boisgirard - Antonini se réserve de réclamer à l'adjudicataire défaillant, à son choix :

- des intérêts au taux légal majoré de cinq points.

- le remboursement des coûts supplémentaires engendrés par sa défaillance.

- le paiement de la différence entre le prix d'adjudication initial et le prix d'adjudication sur folle enchère s'il est inférieur, ainsi que les coûts générés par les nouvelles enchères.

Boisgirard - Antonini se réserve d'exclure de ses ventes futures, tout adjudicataire qui aura été défaillant ou qui n'aura pas respecté les présentes conditions générales d'achat.

Il est vivement demandé aux adjudicataires de procéder à un enlèvement le plus rapide possible de leurs achats, afin de limiter les frais de stockage qui sont à leur charge.

Les achats de petits volumes seront transportés chez Boisgirard - Antonini où ils seront gardés à titre gracieux pendant un mois. Passé ce délai, des frais de dépôt seront supportés par les acquéreurs au tarif de 3 € par jour et par lot.

L'entreposage des lots ne saurait engager en aucune façon la responsabilité de la SVV Boisgirard - Antonini. Pour les ventes à Drouot, les objets sont à retirer au magasinage de l'Hôtel Drouot, dont les frais sont à la charge des acheteurs.

Tout lot non vendu et non retiré dans le mois qui suit la vente, sera placé au garde-meuble. Frais à la charge du propriétaire.

6 - Propriété intellectuelle - reproduction des œuvres

Boisgirard - Antonini est propriétaire du droit de reproduction de leur catalogue.

Toute reproduction de celui-ci est interdite et constitue une contrefaçon à son préjudice.

En outre Boisgirard - Antonini dispose d'une dérogation légale leur permettant de reproduire dans son catalogue les œuvres mises en vente, alors même que le droit de reproduction ne serait pas tombé dans le domaine public.

7 - Compétences législative et juridictionnelle

La loi française seule régit les présentes conditions générales d'achat.

Toute contestation relative à leur existence, leur validité, leur opposabilité à tout enchérisseur et acquéreur, et à leur exécution sera tranchée par le tribunal compétent du ressort de Paris (France).

BOISGIRARD ANTONINI

Presse-papiers et objets dérivés du XIX^e et du XX^e s.
Cristallo-cérames et objets filigranés du XIX^e s.
Opalines du XIX^e s. Verrerie et cristaux XVIII^e, XIX^e et XX^e s.
Verreries et céramiques Art Nouveau & Art Déco
Bronzes
Argenterie
Pièces en or

Lundi 21 mars 2016 à 14 heures

Drouot - salle 2

9 rue Drouot - 75009 Paris

tél. : +33(0)1 48 00 20 02



Consultant :

Roland DUFRENNE

Les Florentines B4

131, route de St-Pierre de Féric - 06000 Nice

Tél. 06 63 41 42 05 - 04 93 96 62 02

roland.dufrenne@cegetel.net

Expositions publiques :

Samedi 19 mars 2016 de 11 h à 18 h

Lundi 21 mars 2016 de 11 h à 12 h

Contactez Isabelle DELHOMME

Commissaires-Priseurs habilités : Isabelle Boisgirard et Pierre-Dominique Antonini

1 rue de la Grange-Batelière - 75009 Paris - tél. : +33(0)1 47 70 81 36 - fax : +33(0)1 42 47 05 84 - mail : boisgirard@club-internet.fr

La totalité des illustrations est consultable sur le site Internet : www.boisgirard.com

Les lots dont les numéros sont suivis d'un astérisque proviennent des collections de M. Darras.

Documentation sur les presse-papiers

1*

Bergstrom (Evangeline H.) - 1963. *Old glass paperweights.* Crown Publishers, New York.
10/20 €

2*

Casper (Geraldine J.) and Cambel Cloak (Evelyn) - 1989. *Glass paperweights of the Bergstrom-Malher Museum.*
20/30 €

3*

Dufrenne (Roland), Maës (Jean et Bernard). 2005. *La cristallerie de Clichy ; une prestigieuse manufacture du XIX^e siècle.* La Rose de Clichy.
20/30 €

4*

Hollister (Paul) - 1969. *The encyclopedia of glass paperweights.* Bramhall House, New York. 20/30 €

5*

Hollister (Paul) et Lanmon (Dwight P.) - 1978. *Paperweights : "Flowers which clothe the meadows".* The Corning Museum of Glass, Corning, New York.
20/30 €

6*

Imbert (R.) et Amic (Y.) - 1948. *Les presse-papiers français de cristal - French crystal paperweights.* Art et Industrie. Edition originale bilingue. Exemplaire n° 42 sur 1.000.
50/80 €

7

Ingold (Gérard) - 1985. *Les boules presse-papiers et les sulfures des cristalleries de Saint-Louis.* Hermé.
20/30 €

8

Ingold (Gérard) - 1995. *Boules presse-papiers et sulfures des cristalleries de Saint-Louis.* Hermé.
20/30 €

9

Jokelson (Paul) et Ingold (Gérard). 1988. *Les presse-papiers XIX^e et XX^e siècles.* Hermé.
20/30 €

10*

Jokelson (Paul) - 1955. *Antique french paperweights.*
15/20 €

11*

Kovacek (Michael) - 1987. *Presse-papiers.* Galerie de verre Michael Kovacek, Vienne.
15/20 €

12

Mannoni (Edith) - Sd. *Sulfures et boules presse-papier.* Ch. Massin.
15/20 €

13*

Mannoni (Edith) - Sd. *Sulfures et boules presse-papiers.* Ch. Massin.
10/20 €

14

Parisse (Jacques) - 1992. *Presse-papiers de prestige, presse-papiers populaires.* Mardaga éditeur, Liège.
20/30 €

15*

Rossi (Sara) - 1990. *A collector's guide to paperweights.* Wellfleet Press.
15/20 €

16*

Lot comprenant :
- **Saint-Louis.** 20 plaquettes de présentation des collections annuelles de presse-papiers entre 1983 et 2006.
- **ABC décor n° 24 et 53** comprenant des articles sur les presse-papiers.
- **Catalogue** de vente de presse-papiers The Vienna Art Auctions. 1^{er} décembre 1999.
- **Sotheby's.** 2 catalogues de vente de presse-papiers. 1^{er} juillet 1985 à Londres et 18 janvier 1995 à New York.
- **Christie's Londres.** 2 catalogues de vente de presse-papiers. 6 juin 1981 et 6 octobre 1981.
20/30 €

Documentation sur le verre et le cristal

17*

Bellanger (Jacqueline) - 1988. *Le verre d'usage et de prestige ; France 1500-1800.* Les Éditions de l'Amateur.
30/50 €

18*

Labat (Jean-Alain & Antoine) - 2002. *Verrerie de l'Antiquité à nos jours.* Argus Valentine's.
10/15 €

19*

Langhamer (Antonin) - 2002. *Le verre de Bohême.* Les Éditions de l'Amateur.
10/20 €

20*

Mannoni (Edith). Sd. *Opalines.* Ch. Massin, Paris.
10/15 €

21*

Montes de Oca (Fernando) - 2001. *L'âge d'or du verre en France, 1800-1830 ; verreries de l'Empire et de la Restauration.* F.M.
30/50 €

22*

Sotheby's London - 1981. *The Krug collection of glass. Part II.* Catalogue de la vente du 7 décembre 1981.
10/15 €

23*

Wagner (Gérard) - 2007. *Verrerie populaire française - Les bouteilles à sujet.*
20/30 €

24*

Lot de trois catalogues de vente d'opalines (Sotheby's 1979, succession Castille 1991, et V Wapler 2012) et deux n° d'ABC dont le numéro spécial sur les opalines (1968).
10/20 €



25



26



27



28



29



30



31

Presse-papiers du XIX^e s.

25

Clichy. Presse-papiers à motif de bonbons polychromes présentés en pêle-mêle (choc vers la base).
Diam. 7,7 cm, haut. 6 cm. **150/200 €**

26

Saint-Mandé. Deux presse-papiers.

1^o/ Presse-papiers à motif de cinq cercles concentriques serrés de bonbons polychromes organisés autour d'un bonbon central jaune.
Diam. 6 cm, haut. 4,3 cm.

2^o/ Presse-papiers à motif de trois cercles concentriques serrés de bonbons polychromes organisés autour d'un bonbon central vert, bleu et rose (deux chocs et une égrenure).
Diam. 5,6 cm, haut. 4,1 cm. **200/250 €**

27

Baccarat. Presse-papiers orné d'une pensée à deux pétales violets et trois pétales jaunes à trois filaments noirs et pois violet, sur une tige verte portant dix feuilles et un bouton jaune et violet.
Diam. 7,4 cm, haut. 5,6 cm. **250/300 €**

28

Saint-Louis. Presse-papiers à motif de quatre cercles concentriques de bonbons polychromes organisés autour d'un bonbon central étoilé blanc et bleu clair.
Diam. 7 cm, haut. 3,2 cm. **200/250 €**

29

Saint-Louis. Presse-papiers à motif de bouquet composé de quatre bonbons polychromes sur cinq feuilles vertes. Taille à grains de sel au revers.
Diam. 5,7 cm, haut. 4,7 cm. **300/350 €**

30

Saint-Mandé. Presse-papiers orné d'un cristallo-cérame représentant le profil de saint Louis entouré de trois cercles périphériques de bonbons polychromes.
Diam. 8,8 cm, haut. 5,8 cm. **300/350 €**

31

Saint-Mandé. Presse-papiers orné d'un cristallo-cérame représentant le buste de saint Henry ; couronne périphérique de deux cercles de bonbons polychromes. Diam. 6,6 cm, haut. 4,5 cm. **200/250 €**



32



33



36



37



38



39

32

Clichy. Presse-papiers à fond bleu cobalt doublé sur émail blanc, orné d'un cristallo-cérame représentant le buste d'Arthur Wellesley, duc de Wellington (1769-1852), vainqueur de Waterloo.
Diam. 8,1 cm, haut. 5,6 cm. **350/400 €**

33

Val-Saint-Lambert. Presse-papiers à fond rose doublé sur émail blanc, orné d'une rosace de cinq motifs circulaires formés de bonbons polychromes autour d'un bonbon central tricolore ; torsade périphérique polychrome. Diam. 8,7 cm, haut. 5,6 cm.
150/250 €

34

Clichy Appert. Presse-papiers à fond blanc opaque orné de trois cercles concentriques de bonbons polychromes autour d'un bonbon central noir, blanc et jaune. Diam. 9,4 cm, haut. 6,8 cm. **100/150 €**

35

Clichy Appert. Presse-papiers à motif de deux cercles concentriques de bonbons polychromes autour d'un bonbon central en moule à gâteau tricolore. Diam. 7,1 cm, haut. 4,3 cm. **100/150 €**

36

Val-Saint-Lambert. Presse-papiers à fond bleu translucide à motif de trois cercles, l'un de bonbons polychromes à cœur quadrilobé, le deuxième formé de quatre bonbons blancs et roses et de quatre bonbons roses, blancs et bleu-vert à cœur en forme de trèfle blanc, le troisième de huit bonbons verts, blancs et roses, entourant un bonbon central rose, blancs et bleu-vert à trèfle blanc ; torsade périphérique bleu-vert, blanche et rose.
Diam. 8 cm, haut. 4,6 cm. **300/500 €**

37

Saint-Louis. Presse-papiers signé SL (lettres à l'envers) à motif de torsades et de bonbons polychromes dont deux à silhouette (chien et diable dansant) présentés en pêle-mêle (fêlure de rétraction vers la base). Diam. 6,7 cm, haut. 4,4 cm. **100/150 €**

38

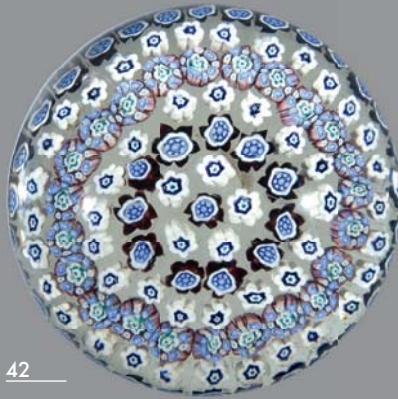
Pantin. Rare presse-papiers à fond rouge opaque orné d'une rose blanche en relief, sur une tige vert Véronèze portant cinq feuilles et un bouton blanc (micro-égre-nures d'usage). Diam. 7,2 cm, haut. 5,8 cm.
5.000/6.000 €

39

Saint-Louis. Presse-papiers à motif de couronne formée de cinq torsades vert acide, blanches et bleues, cinq torsades vertes, blanches et rouges, et dix torsades blanches filigranées, issues d'un bonbon central polychrome. Diam. 6,5 cm, haut. 4,2 cm.
900/1.000 €



41



42



43



44



45



46



47



48

40

Saint-Mandé. Deux presse-papiers

1°/ Presse-papiers à motif de deux cercles concentriques de bonbons polychromes autour d'un bonbon central bleu et blanc. Diam. 6 cm, haut. 4,3 cm.

2°/ Presse-papiers orné de seize bonbons polychromes. Diam. 5,1 cm, haut. 2,9 cm.

200/250 €

41

Bohème. Presse-papiers plat à fond blanc opaque orné d'un papillon à corps violet et ailes composées de bonbons polychromes (léger choc en partie inférieure). Diam. 7 cm, haut. 2,6 cm.

150/200 €

42

Fabrique non déterminée. Presse-papiers à motif de six cercles concentriques de bonbons polychromes autour d'un bonbon central violet blanc et bleu. Diam. 7,5 cm, haut. 5,5 cm.

150/200 €

43

Baccarat. Presse-papiers orné d'une pensée à deux pétales violets et trois pétales jaunes à trois filaments noirs et pois violet, sur une tige verte portant onze feuilles et un bouton jaune et violet. Diam. 7,2 cm, haut. 5,1 cm.

250/300 €

44

Saint-Louis. Presse-papiers à motif de bouquet composé de quatre bonbons polychromes sur quatre feuilles vertes. Taille à facettes.

Diam. 6 cm, haut. 4,3 cm.

300/350 €

45

Clichy. Deux presse-papiers.

1°/ Presse-papiers à motif de deux cercles, l'un composé de dix bonbons roses et cinq bonbons verts, le second de dix bonbons violets autour d'une rose de Clichy rose et verte (qq usures d'usage). Diam. 4,7 cm, haut. 3,4 cm.

2°/ Presse-papiers orné de 6 bonbons polychromes et d'une rose de Clichy rose et verte (petit choc en surface) Diam. 4,6 cm, Haut. 3,6 cm.

300/350 €

46

Saint-Mandé. Presse-papiers à motif de 4 cercles concentriques de bonbons polychromes autour d'un bonbon central blanc et polychrome.

Diam. 8,2 cm, Haut. 4,8 cm.

100/150 €

47

Baccarat. Deux presse-papiers.

1°) Presse-papiers à motif de 3 cercles concentriques de bonbons polychromes autour d'un bonbon central blanc et rose. Diam. 5,2 cm, Haut. 3,7 cm.

2°) Presse-papiers à motif de 2 cercles concentriques de bonbons polychromes autour d'un bonbon central étoilé blanc, bleu et rose. Diam. 4,4 cm, Haut. 3,5 cm.

300/350 €

48

Saint-Louis. Presse-papiers à motif de cannes et torsades polychromes en péle-mêle. Diam. 5,6 cm, Haut. 4,1 cm.

100/150 €



49



51



53



54



55



56



57



58

49

Clichy. Presse-papiers à motif de deux cercles, l'un composé de cinq bonbons roses et blancs et de dix bonbons turquoise, le second de onze bonbons verts et roses autour d'un bonbon central violet et blanc. Diam. 5,6 cm, Haut. 4,2 cm. **300/350 €**

50

Saint-Louis. Deux presse-papiers.

1^o) Presse-papiers à fond jaspé blanc et rose orné de cinq bonbons verts et blancs autour d'un bonbon central tricolore (légers chocs et usures). Diam. 5,5 cm, haut. 3,9 cm.

2^o) Presse-papiers à motif de couronne périphérique de bonbons bleus et blancs alternés entourant cinq bonbons en étoile blancs et verts et d'un bonbon central rose, blanc et bleu. Diam. 6,5 cm, haut. 4,6 cm. **250/300 €**

51

Baccarat. Presse-papiers orné de six boutons de clématite roses sur des tiges vertes portant six feuilles. Taille à six pontils, fenêtre supérieure et étoile au revers. Diam. 8 cm, haut. 5,2 cm. **450/500€**

52

Baccarat. Deux presse-papiers.

1^o) Presse-papiers à motif de rocaïlle et de mousse verte (qqz petites égrenures). Taille à six pontils et fenêtre supérieure. Diam. 6,5 cm, haut. 4,2 cm.

2^o) Presse-papiers à motif de quatre cercles concentriques de bonbons polychromes autour d'un bonbon central blanc et polychrome. Diam. 5,1 cm, haut. 3,2 cm. **100/150 €**

53

Clichy. Presse-papiers à fond turquoise orné de deux cercles, l'un composé de cinq bonbons roses et de dix étoiles blanches, le second de six bonbons violets et polychromes autour d'un motif central de huit étoiles blanches à cœur rose et une rose cachée rose et verte centrale. Diam. 5 cm, haut. 3,5 cm. **300/350 €**

54

Saint-Louis. Rare Presse-papiers à fond de latticino blanc spiralé orné d'un papillon à corps bleu et rose, deux ailes roses et deux ailes bleues à motif de bonbons polychromes. Diam. 6,6 cm, haut. 4,3 cm. **3.000/3.500 €**

55

Baccarat. Presse-papiers à motif de tapis de torsades polychromes en pêle-mêle. Diam. 7,4 cm, haut. 5,6 cm. **200/250 €**

56

Baccarat. Presse-papiers à motif de pensée formée de deux pétales violets et trois pétales jaunes à pois violet et filaments noirs, sur une tige verte portant cinq feuilles. Etoile taillée au revers (plusieurs chocs). Diam. 4,4 cm, haut. 3,2 cm. **80/120 €**

57

Fabrique inconnue. Presse-papiers à motif rayonnant de torsades filigranées blanches, roses, jaunes et bleues, autour d'un bonbon central blanc (choc en surface). Diam. 7,7 cm, haut. 5,4 cm. **40/60 €**

58

Saint-Louis. Presse-papiers orné d'un bouquet composé de cinq bonbons polychromes sur sept feuilles vertes. Taille à huit pontils et facettes. Diam. 8 cm, haut. 5,6 cm. **400/450 €**



59



60



61



62



63



64



65



66

59

Baccarat. Presse-papiers orné d'une pensée à deux pétales violets et trois pétales jaunes à pois violet et filaments violets, sur une tige verte portant cinq feuilles. Étoile taillée au revers. Diam. 4,9 cm, haut. 3,3 cm.

150/200 €

60

Clichy. Presse-papiers orné d'une pensée violette à cœur jaune et étamines violettes, sur une tige verte portant quatre feuilles et un bouton violet. Diam. 6,1 cm, haut. 4,6 cm.

1.200/1.400 €

61

Clichy. Presse-papiers à motif de deux cercles, l'un composé de cinq bonbons roses et de dix bonbons verts, le second de neuf bonbons bleus et roses autour d'une rose de Clichy blanche et rose. Diam. 5,5 cm, haut. 4,1 cm.

300/350 €

62

Baccarat. Presse-papiers orné d'une double clématite blanche à deux rangs de six pétales striés sur une tige portant sept feuilles et deux boutons blancs symétriques. Étoile taillée au revers. Diam. 6,3 cm, haut. 4,7 cm.

500/600 €

63

Clichy. Presse-papiers à fond de torsades blanches filigranées orné de deux cercles concentriques de bonbons polychromes dont une rose verte et rose, une rose blanche et rose, et une rose jaune (rare), autour d'un bonbon central violet et blanc. Diam. 6,2 cm, haut. 4,5 cm.

800/1.000 €

64

Baccarat. Presse-papiers miniature signé et daté B 1848 à motif de millefiori, de cannes polychromes dont trois à silhouette (chien, cheval, perdrix). Diam. 4,5 cm, haut. 3,2 cm.

600/700 €

65

Clichy. Presse-papiers à fond bleu cobalt doublé sur émail blanc, orné d'un cristal-cérame représentant le buste de saint Joseph entouré d'une couronne périphérique composé de six bonbons roses, blancs et verts et de trente bonbons étoilés blancs. Diam. 8 cm, haut. 5,3 cm.

300/400 €

66

Clichy. Presse-papiers orné de cinq cercles concentriques de bonbons polychromes dont quatre roses de Clichy vertes et roses (boule de rampe coupée et retaillée). Diam. 9,6 cm, haut. 8,3 cm.

300/400 €



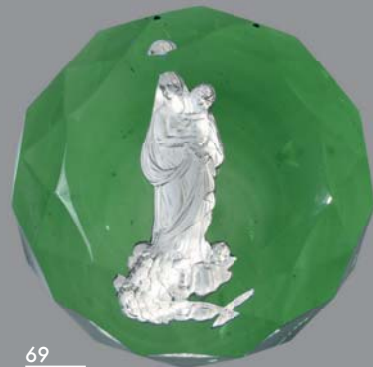
67



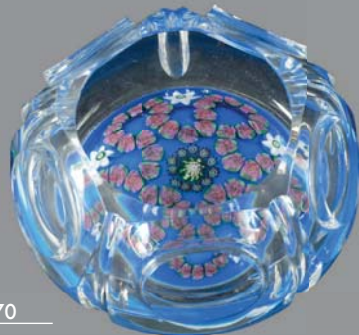
75



68



69



70



71



73



74

67

Clichy Appert (?). Boule de rampe d'escalier en cristal à motif de cinq cercles concentriques de bonbons polychromes. Monture en bronze. Haut. totale 16 cm, diam. 10,3 cm. **500/600 €**

68

Clichy. Presse-papiers à fond bleu opaque orné d'un cristallo-cérame représentant saint Jean Baptiste enfant entouré d'une couronne composée de six bonbons roses et vingt-quatre bonbons verts. Diam. 7,7 cm, haut. 5,6 cm. **300/350 €**

69

Baccarat. Presse-papiers à fond vert translucide orné d'un cristallo-cérame représentant la Vierge portant l'enfant Jésus. Taille à facettes. Diam. 7,8 cm, haut. 4,5 cm. **300/350 €**

70

Clichy. Coupe baguier en cristal taillé, la base à fond turquoise opaque ornée d'une guirlande godronnée de roses de Clichy vertes et roses entourant un motif central de onze bonbons rouges et verts et un bonbon complexe vert, blanc et jaune ; cinq étoiles blanches en périphérie. Diam. 10,3 cm, haut. 5,7 cm. **200/300 €**

71

Belgique. Presse-papiers à fond bleu sur émail blanc orné d'une pensée sur une tige portant quatre feuilles vertes (fêlure interne sur la fleur). Diam. 9,3 cm, haut. 5,2 cm. **60/80 €**

72

Clichy Appert. Presse-papiers à motif de trois cercles concentriques serrés de bonbons, l'un composé de bonbons roses à cœur de tubes carrés, le deuxième de bonbons bleus et blancs, le troisième de six bonbons étoilés blancs autour d'un motif central étoilé blanc. Torsade périphérique rouge et blanche. Diam. 9,1 cm, haut. 5,3 cm. **150/200 €**

73

Clichy. Presse-papiers à fond de torsades blanches filigranées orné de trois cercles, l'un composé de six bonbons turquoise et roses et de dix-huit bonbons rouge bordeaux, le deuxième de bonbons roses et blancs, le troisième de neuf bonbons vert gazon autour d'une rose de Clichy verte et rose. Diam. 6,3 cm, haut. 4,7 cm. **450/500 €**

74

Clichy. Presse-papiers à fond de torsades blanches filigranées orné de deux cercles de bonbons polychromes, dont une rose de Clichy verte et rose autour d'un bonbon en moule à gâteau rouge et blanc. Diam. 5,5 cm, haut. 4,2 cm. **350/400 €**

75

Saint-Louis. Carafe en cristal taillé à côtes plates, le bouchon taillé à nid d'abeille orné d'un bouquet de cinq fleurettes (deux blanches, deux roses, une bleue) sur feuillage vert. Haut. 24 cm. **350/400 €**



76



77



78



79



80



84



85



86

76

Sandwich (USA). Presse-papiers à motif de corbeille de fruits, à fond de latticino blanc spiralé orné de cinq pommes, quatre cerises sur huit feuilles vertes. Diam. 5,8 cm, haut. 4,4 cm. **400/500 €**

77

Venise. Presse-papiers en partie conique à motif de torsades polychromes en pêle-mêle, de bonbons bleus à croix blanches et rouges, de bonbons bleus et blancs à motif central en forme de croix et une canne à croix pattée (fêlure à la base). Diam. 7,2 cm, haut. 6,2 cm. **120/150 €**

78

Apsley Pelatt (Angleterre). Presse-papiers à motif d'une médaille en cristal-cérame ornée des profils de trois couples royaux. Diam. 4,7 cm, haut. 2,5 cm. **120/150 €**

79

Clichy Appert. Presse-papiers orné d'une grande médaille en cristal-cérame représentant la République Française sous les traits de Cérès (signée Audiné). Diam. 7,5 cm, haut. 6,2 cm. **100/150 €**

80

Clichy Appert. Presse-papiers à motif de deux cercles concentriques de bonbons polychromes, dont deux à rose cachée blanche, autour d'un motif central blanc. Diam. 7,6 cm, haut. 4,4 cm. **100/150 €**

81

Val-Saint-Lambert. Presse-papiers à fond rose orné de torsades blanches et roses autour d'un bonbon central bleu à étoile rose. Diam. 9 cm, haut. 6,9 cm. **50/80 €**

82

Val-Saint-Lambert. Presse-papiers à fond rose orné d'une torsade périphérique blanche et rose et d'un cercle de bonbons polychromes entourant une plaque bleue portant les initiales JH. Diam. 9,2 cm, haut. 5,9 cm. **50/80 €**

83

Val-Saint-Lambert. Presse-papiers à fond rose orné de quatre bonbons rouges et blancs et d'une plaque blanche portant le nom *Armand Kulog* ; torsades périphériques filigranées blanches. Diam. 9,4 cm, haut. 4,7 cm. **50/80 €**

84

USA (?). Presse-papiers octogonal à décor fixé sous verre d'un cheval blanc dont la tête et la queue sont animées (choc à un angle). Diam. 5,5 cm, haut. 2,8 cm. **60/80 €**

85

Clichy. Presse-papiers miniature orné d'une pensée à deux pétales mauves et trois pétales jaunes à étamines mauves, sur une tige verte portant deux feuilles et un bouton violet. Diam. 4,5 cm, haut. 3 cm. **1.000/1.200 €**

86*

Saint-Louis. Rare presse-papiers en opaline pâte de riz à décor de rinceaux dorés, surmonté d'une salamandre moulée et dorée. Diam. 8,6 cm, haut. 6,4 cm. **1.200/1.500 €**



87



88



89



90



91



92



93



94



95

87*

Bohême. Presse-papiers à fond ambre gravé de rubans et de fleurs, orné en inclusion d'un cristallo-cérame représentant un angelot agenouillé accompagné d'un chien et portant une corbeille de fleurs au-dessus de la tête. Taille partielle à facettes et initiales gravées LV. Diam. 7,3 cm, haut. 3,8 cm.
200/250 €

88*

Saint-Louis. Presse-papiers à fond jaspé bleu et blanc orné d'une double clématite blanche à deux rangs de cinq pétales et cœur ambre, sur une tige verte portant deux feuilles. Diam. 5,6 cm, haut. 3,9 cm.
800/1.000 €

89*

Baccarat. Presse-papiers à fond gravé et peint d'un bouquet de fleurs (primevère, bleuet, myosotis) et de feuillage. Taille à six pontils et fenêtre supérieure. Diam. 7,9 cm, haut. 4,3 cm.
200/300 €

90*

St Louis. Presse-papiers à fond naturel caillouteux orné d'un serpent lové vert et brun (petite fêlure interne de rétraction près de la base). Diam. 8 cm, haut. 5,4 cm.
1.200/1.600 €

91*

Baccarat. Presse-papiers orné d'une double clématite blanche à deux rangs de six pétales striés à cœur étoilé tricolore, sur une tige verte portant neuf feuilles et un bouton blanc ; couronne périphérique de bonbons blancs et polychromes alternés de bonbons à fléchettes vertes et bleues. Étoile taillée au revers. Diam. 7,8 cm, haut. 4,9 cm.
800/900 €

92*

Baccarat. Presse-papiers orné d'une églantine rose et blanche à cinq pétales cordiformes sur une tige verte portant onze feuilles. Étoile taillée au revers. Diam. 7,7 cm, haut. 5,8 cm.
600/800 €

93*

Pantin. Rare Presse-papiers à fond rose orné d'une pensée à deux pétales bleus et trois pétales bleus, jaunes et bruns, sur une tige verte portant cinq feuilles et un bouton brun et jaune ; torsade périphérique polychrome. Diam. 7,5 cm, haut. 5,7 cm.
5.000/6.000 €

94*

Baccarat. Presse-papiers orné d'une pensée à deux pétales violets, trois pétales jaunes à pois violet et filaments noirs sur une tige verte portant six feuilles ; couronne périphérique de bonbons rouges et blancs alternés. Étoile taillée au revers. Diam. 6,6 cm, haut. 4,6 cm.
500/600 €

95*

Clichy. Presse-papiers à motif de deux cercles, l'un composé de cinq bonbons violets et blancs et de dix bonbons turquoise, le second de huit bonbons vert gazon et blancs autour d'un bonbon en moule à gâteau rose, blanc et vert. Diam. 5,5 cm, haut. 4 cm.
300/350 €



96



97



98



99



100



101



102



103



104

96*

Clichy. Presse-papiers orné de bonbons polychromes séparés par des torsades filigranées vertes. Diam. 5,6 cm, haut. 3,9 cm. **600/900 €**

97*

Pantín. Presse-papiers orné de deux cerises sur une tige verte portant trois feuilles. Diam. 4,7 cm, haut. 2,6 cm. **1.000/1.200 €**

98*

Saint-Louis. Presse-papiers à motif de corbeille de fruits à fond de latticino blanc spiralé orné de deux pommes, une poire, deux cerises et des feuilles vertes. Diam. 6,5 cm, haut. 4,9 cm. **500/600 €**

99*

Baccarat. Presse-papiers à motif de bouquet de mariée formé d'un champignon de cannes en millefiori dont deux à fleurettes vertes, entouré à la base par un cercle incolore et une torsade blanche et bleue filigranée. Étoile taillée au revers. Diam. 8 cm, haut. 5,2 cm. **700/900 €**

100*

Baccarat. Presse-papiers à motif de millefiori de bonbons polychromes. Diam. 6,8 cm, haut. 4,7 cm. **300/400 €**

101*

Baccarat. Presse-papiers signé et daté B 1848, à fond de torsades blanches filigranées orné de bonbons polychromes dont dix à silhouette (singe, chèvre, cygne, éléphant, coq, perdrix, cheval, chevreuil, chien et papillon). Diam. 8 cm, haut. 5,5 cm. **1.000/1.200 €**

102*

Baccarat. Presse-papiers signé et daté B 1847, à décor de millefiori de cannes polychromes dont sept à silhouette (éléphant, coq, singe, pantin, chèvre, chien et cheval). Diam. 7,6 cm, haut. 5,3 cm. **1.000/1.200 €**

103*

Baccarat. Presse-papiers signé et daté B 1848, à décor de millefiori de cannes polychromes dont huit à silhouette (cheval, coq, fleurette, chevreuil, chien, couple de pigeons, canard et oiseau). Diam. 7,9 cm, haut. 5,3 cm. **1.000/1.200 €**

104*

Saint-Mandé. Presse-papiers à motif de millefiori de cannes polychromes. Diam. 5,2 cm, haut. 3,7 cm. **200/300 €**

105*

Baccarat. Presse-papiers orné d'une primevère rouge et blanche à cinq pétales autour d'un centre en nid d'abeille jaune, sur une tige verte portant huit feuilles et un bouton rose. Étoile taillée au revers. Diam. 7 cm, haut. 4,8 cm. **500/600 €**

Voir la reproduction page 12



105



106



107



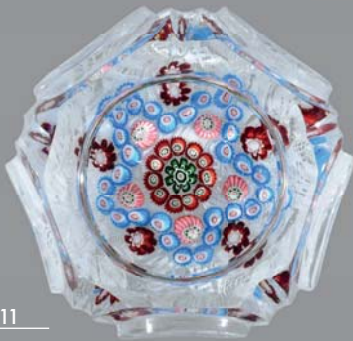
108



109



110



111



112



113

106*

Baccarat. Presse-papiers orné d'une primevère à six pétales rouges à bande blanche godronnée, sur une tige verte portant onze feuilles. Étoile taillée au revers. Diam. 7,3 cm, haut. 5,1 cm. **500/700 €**

107*

Baccarat. Presse-papiers orné d'une églantine bleue et blanche à cinq pétales cordiformes doublés, sur une tige verte portant cinq feuilles. Diam. 5 cm, haut. 3,3 cm. **400/500 €**

108*

Saint-Louis. Presse-papiers orné d'un cristallo-cérame représentant le profil droit de Louis Napoléon Bonaparte entouré d'une couronne périphérique de bonbons jaunes alternés de bonbons bleus. Diam. 7,7 cm, haut. 4,9 cm. **300/350 €**

109*

Saint-Louis. Presse-papiers orné d'une double clématite rouge à deux rangs de cinq pétales striés, sur une tige verte portant cinq feuilles. Étoile taillée au revers. Diam. 6,2 cm, haut. 4,5 cm. **500/600 €**

110*

Clichy. Presse-papiers à motif de trois cercles concentriques dont un composé de six bonbons en moule à gâteau verts et de douze bonbons roses et blancs, le deuxième de neuf bonbons bleus et blancs, le troisième de sept bonbons roses autour d'une rose centrale blanche et verte. Diam. 6,2 cm, haut. 4,2 cm. **300/400 €**

111*

Clichy. Presse-papiers à fond de torsades blanches filigranées orné d'une guirlande à cinq godrons formée de bonbons turquoise, blancs et roses, entourant cinq bonbons intérieurs roses et cinq bonbons extérieurs bordeaux et blancs ; motif central composé d'un cercle de bonbons rouges blancs et verts autour d'un bonbon vert et blanc en moule à gâteau. Taille complexe, typique de Clichy, à cinq pontils saillants séparés par des côtes en biseau, et fenêtre supérieure saillante. Diam. 7 cm, haut. 4,4 cm. **1.200/1.500 €**

112*

Clichy. Presse-papiers à fond de torsades blanches filigranées orné d'une rosace formée de quatre boucles de bonbons tricolores entourant chacune deux bonbons blancs, et quatre boucles de bonbons blancs à étoiles entourant chacune un bonbon blanc et rose ; motif central composé d'un cercle de bonbons verts, blancs et roses et de quatre bonbons centraux rouges, blancs et verts. Diam. 8,3 cm, haut. 6,1 cm. **800/1.000 €**

Reproduit in Dufrenne et Maës, 2005, p. 375, fig. G.

113

Clichy. Presse-papiers à motif de deux cercles, l'un formé de dix bonbons bleus et blancs et de cinq bonbons blancs et roses, le second de neuf bonbons verts et blancs. Diam. 4,5 cm, haut. 3,4 cm. **200/250 €**



114



116



117



118



119

Presse-papiers de la fin du XIX^e et du début du XX^e s.

114

Clichy Appert. Presse-papiers à fond jaspé polychrome orné de quatre compartiments granités blancs, bleus, verts et rouges surmontés de cinq bulles organisées. Diam. 8,4cm, haut. 7,9 cm.

30/40 €

115

Clichy Appert. Trois presse-papiers de la fin du XIX^e s.
1°/ Presse-papiers à fond jaspé polychrome orné d'un cristal-cérame représentant un crucifix. Diam. 7,6 cm, haut. 5,6 cm.

2°/ Presse-papiers à fond jaspé bleu et blanc orné d'un cristal-cérame représentant un chat sortant d'une chaussure. Diam. 7,3 cm, haut. 3,9 cm.

3°/ Presse-papiers à fond granité polychrome surmonté de bulles incolores organisées en cercle pointé. Diam. 7,7 cm, haut. 5,4 cm.

60/100 €

116

Baccarat. Presse-papiers à motif de rosace formée de sept cercles de bonbons polychromes organisés, centrés par un bonbon polychrome. Produit dans la 1^{ère} moitié du XX^e s. Diam. 6,9 cm, haut. 4,9 cm.

80/100 €

117

Baccarat. Presse-papiers à motif de quatre cercles concentriques de bonbons polychromes organisés autour d'un bonbon central rose et bleu. Produit dans la 1^{ère} moitié du XX^e s. Diam. 5,6 cm, haut. 4,1 cm.

60/80 €

118

Baccarat. Presse-papiers à motif de rosace formée par un cercle de bonbons polychromes recoupant cinq cercles de bonbons jaune orangé, autour d'un cercle de dix bonbons bleus et blancs et d'un bonbon central blanc, vert et rose. Produit dans la 1^{ère} moitié du XX^e s. Diam. 7,2 cm, haut. 4,7 cm.

80/100 €

119

Angleterre (?). Verre tulipe en cristal sur presse-papiers hémisphérique à motif de trois cercles concentriques de bonbons polychromes autour d'un bonbon central bleu et blanc. Haut. 10,2 cm.

80/100 €



120



122



121



123



124



125



126



127

Presse-papiers modernes et objets assimilés

120

Saint-Louis. Rare presse-papiers à fond de laticino blanc spiralé orné de cinq olives vert-jaune sur une tige verte portant sept feuilles. 1953-1955. Diam. 7,9 cm, haut. 5,2 cm. **300/350 €**

121*

Saint-Louis. Sablier signé et daté SL 1980, en cristal filigrané blanc spiralé, les bases en forme de presse-papiers à décor de sept cercles concentriques serrés de bonbons polychromes organisés autour d'un bonbon central tricolore. Produit à 300 exemplaires. Haut. 17,7 cm. **500/600 €**

122*

Saint-Louis. Presse-papiers signé et daté SL 1983, orné de deux pensée bleues, d'une double clématite blanche et d'une fleur bleu clair et blanche. Taille à six pontils et fenêtre supérieure. Produit à 300 exemplaires. Diam. 7,9 cm, haut. 5,2 cm. **250/300 €**

123*

Paul Ysart. Presse-papiers plat à fond de torsades blanches filigranées orné en applique d'une grappe de raisin. Diam. 5,8 cm, haut. 2,3 cm. **150/200 €**

124*

Saint-Louis. Presse-papiers overlay rose sur émail blanc, daté 1980, taillé d'une guirlande végétale stylisée et rinceaux dorés, surmonté d'une salamandre lovée, moulée et dorée. Produit à 300 exemplaires. Diam. 8,5 cm, haut. 6,2 cm. **350/400 €**

125

Saint-Louis. Presse-papiers à piédouche signé et daté SL 1980, à motif de dix cercles concentriques serrés de cannes polychromes organisées autour d'un bonbon central jaune, rose, blanc et bleu ; le piédouche en forme de panier filigrané blanc spiralé à deux torsades blanches filigranées excroissantes. Diam. 7,5 cm, haut. 6,8 cm. **400/500 €**

126

Saint-Louis. Presse-papiers "Roseaie", signé et daté SL 1989, à fond bleu opaque orné d'une rose rose et de deux boutons. Produit à 300 exemplaires. Taille à cinq pontils et fenêtre supérieure. Diam. 8,4 cm, haut. 5 cm. **250/300 €**

127

Saint-Louis. Presse-papiers signé et daté SL 1984, à fond bleu opaque orné d'une médaille en cristal-cérame représentant le buste Colbert, en commémoration de son tricentenaire ; couronne périphérique de bonbons rouges et blancs. Taille à six pontils et fenêtre supérieure. Produit à 300 exemplaires. Diam. 8 cm, haut. 4,9 cm. **150/200 €**



128



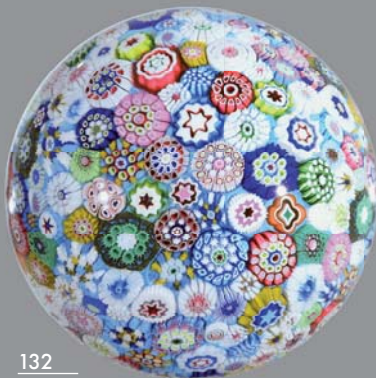
129



130



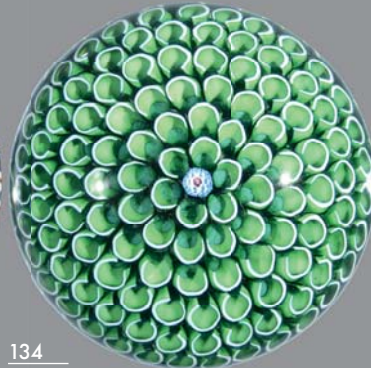
131



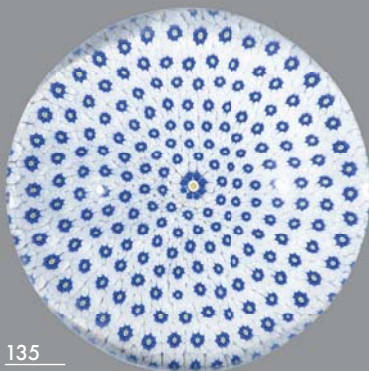
132



133



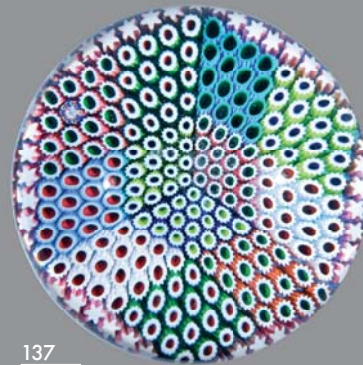
134



135



136



137

128

Saint-Louis. Presse-papiers signé et daté SL 1976, à fond bleu orné de vingt bonbons polychromes organisés en deux cercles et bonbon central. Produit à 200 exemplaires. Diam. 8 cm, haut. 5,7 cm.

250/300 €

129

Saint-Louis. Presse-papiers signé et daté SL 1996, à motif de cinq cercles concentriques serrés de bonbons polychromes organisés autour d'un bonbon central portant la signature, la date et un quartier de lune sur fond bleu. Le revers porte la mention : 100 ans 1996 Galeries Lafayette, pour le centenaire du magasin. Diam. 6,9 cm, haut. 4,7 cm.

250/300 €

130

Saint-Louis. Presse-papiers orné de deux drapeaux tricolores séparant trois gros bonbons roses et entourés d'une couronne périphérique de bonbons polychromes alternés. Produit vers 1953. Diam. 7,2 cm, haut. 4,5 cm.

200/250 €

131

Saint-Louis. Presse-papiers "Fioretti", signé et daté SL 1990, à motif de nid d'abeille bleu ciel et blanc. Diam. 7,8 cm, haut. 5,7 cm.

250/300 €

132

Saint-Louis. Presse-papiers "Millefiori compact", signé et daté SL 1987, à motif sphérique de bonbons polychromes serrés sur fond turquoise. Produit à 250 exemplaires. Diam. 8,1 cm, haut. 6,2 cm.

250/300 €

133

Saint-Louis. Presse-papiers "Millefiori concentrique" signé et daté SL 1988, à motif décentré de couronnes de bonbons polychromes décroissantes. Diam. 7,7 cm, haut. 5 cm.

250/300 €

134

Saint-Louis. Presse-papiers "Nid d'abeilles vert", signé et daté SL 1988. Diam. 7,6 cm, haut. 5,2 cm.

250/300 €

135

Saint-Louis. Presse-papiers "Millefiori bleu et blanc", signé et daté SL 1986. Produit à 250 exemplaires. Diam. 7,5 cm, haut. 5,3 cm.

250/300 €

136

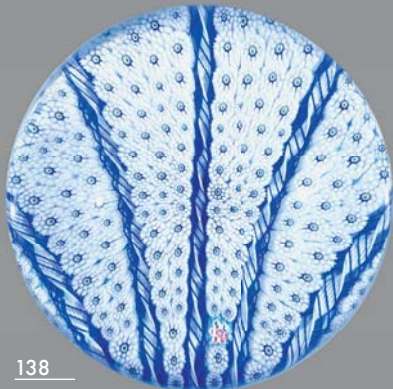
Saint-Louis. Presse-papiers overlay jaune et blanc, signé et daté SL 1987, à décor interne de champignon composé de six cercles concentriques de bonbons polychromes organisés autour d'un bonbon central étoilé blanc, bleu ciel et jaune. Taille à cinq pontils et fenêtre supérieure. Produit à 250 exemplaires. Diam. 7,7 cm, haut. 5,9 cm.

300/350 €

137

Saint-Louis. Presse-papiers "Millefiori moderne", signé et daté SL 1987, à motif de tapis de cannes polychromes présentées en losanges. Diam. 7,6 cm, haut. 5,5 cm.

250/300 €



138



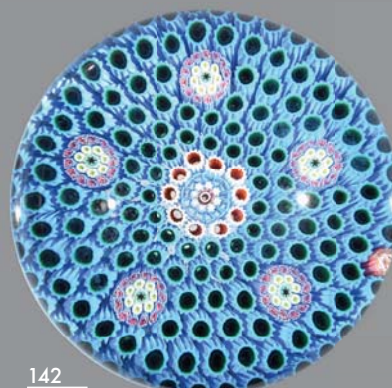
139



140



141



142



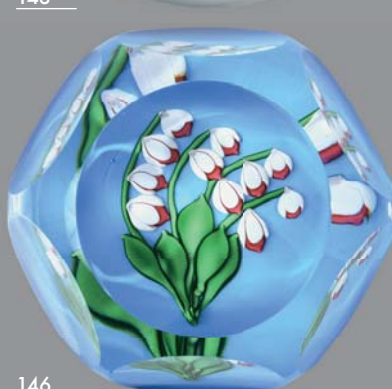
143



144



145



146

138

Saint-Louis. Presse-papiers "Millefiori à la gerbe filigranée", signé et daté SL 1988, à motif de six quartiers de bonbons blancs étoilés séparés par cinq torsades filigranées blanches et bleues.

Diam. 7,8 cm, haut. 5,3 cm.

250/300 €

139

Saint-Louis. Presse-papiers "Kaléidoscope jaune", signé et daté SL 1984 (signature et date illisibles), à motif de bonbons polychromes organisés sur fond jaune opaque.

Diam. 7,6 cm, haut. 5 cm.

150/200 €

140

Saint-Louis. Presse-papiers "Fioretti", signé et daté SL 1990, à motif de nid d'abeille bleu ciel et blanc.

Diam. 7,8 cm, haut. 5,8 cm.

250/300 €

141

Saint-Louis. Presse-papiers "Romantique", signé et daté SL 1990, à fond turquoise orné d'un bouquet de fleurs rose orangé.

Diam. 7,9 cm, haut. 5,4 cm.

250/300 €

142

Saint-Louis. Presse-papiers "Millefiori bleu clair", signé et daté SL 1986, à motif de tapis de cannes turquoise et de cinq bonbons complexes et d'un motif central tricolore entouré d'un cercle de dix bonbons rouges et blancs.

Diam. 7,4 cm, haut. 5,2 cm.

250/300 €

143

Saint-Louis. Presse-papiers "Fleur jaune et blanche", signé et daté SL 1987, orné d'une églantine jaune et blanche.

Diam. 7,8 cm, haut. 5,3 cm.

250/300 €

144

Saint-Louis. Presse-papiers "Entrelacs de Millefiori", signé et daté SL 1988, à fond vert Véronèse orné de torsades blanches filigranées croisant des lignes de bonbons jaunes, roses et blancs.

Diam. 7,6 cm, haut. 5,3 cm.

250/300 €

145

Saint-Louis. Presse-papiers "Poésie", signé et daté SL 1990, à fond jaune vert orné d'un bouquet de fleurs bleues et blanches.

Diam. 8,4 cm, haut. 5 cm.

250/300 €

146

Saint-Louis. Presse-papiers "Clochettes", signé et daté SL 1986, à fond bleu clair orné de onze clochettes blanches et roses. Produit à 250 exemplaires.

Taille à six pontils et fenêtre supérieure.

Diam. 7,9 cm, haut. 4,7 cm.

250/300 €



147



148



149



150



151



152



153



154



155

147

Saint-Louis. Presse-papiers "Persan", signé et daté SL 1990, à motif de tapis de losanges formés de bonbons polychromes séparés par des lignes de bonbons jaunes, blancs et bleu foncé. Diam. 8,1 cm, haut. 5,7 cm. **250/300 €**

148

Saint-Louis. Presse-papiers "Spirale sur fond rouge", signé et daté SL 1988, à fond rouge orné d'une spirale formée de bonbons polychromes et de feuilles vertes. Diam. 7,8 cm, haut. 5,5 cm. **250/300 €**

149

Saint-Louis. Presse-papiers "Fleurs de Lorraine", signé et daté SL 1988, à fond bleu clair orné d'un bouquet polychrome (choc latéral). Produit à 100 exemplaires (rare). Diam. 8,3 cm, haut. 5,1 cm. **100/150 €**

150

Saint-Louis. Presse-papiers "Millefiori aux croix", signé et daté SL 1987, à fond bleu orné d'un tapis de bonbons polychromes présentés en croix. Produit à 250 exemplaires. Diam. 7,9 cm, haut. 5,5 cm. **250/300 €**

151

Saint-Louis. Presse-papiers "Bouquet de fleurs bleues sur latticino", signé et daté SL 1987, à fond de latticino blanc spirale orné de huit clématites bleu clair et blanches. Produit à 250 exemplaires. Diam. 7 cm, haut. 5,2 cm. **250/300 €**

152

Saint-Louis. Presse-papiers "Ophrys", signé et daté SL 1990, à fond blanc orné d'une orchidée polychrome. Diam. 8,2 cm, haut. 5,2 cm. **250/300 €**

153

Baccarat. Presse-papiers signé et daté B 1992, orné d'une double clématite blanche et d'un bouton blanc ; couronne périphérique de bonbons verts ; blancs et roses alternés de bonbons blancs et jaunes. Étoile taillée au revers. Produit à 150 exemplaires. Diam. 8,1 cm, haut. 5,3 cm. **250/300 €**

154

Baccarat. Presse-papiers signé et daté B 1988, à fond granité imitant un fond marin caillouteux orné d'une langouste. Produit à 200 exemplaires. Diam. 8,6 cm, haut. 6,2 cm. **250/300 €**

155

Baccarat. Presse-papiers signé et daté B 1995, à fond rose opaque orné d'une rose jaune entourée de trois cercles de bonbons polychromes organisés. Produit à 100 exemplaires. Diam. 9 cm, haut. 5,8 cm. **300/350 €**



156



157



158



159



160



161



162



163



164

156

Baccarat. Presse-papiers à décor de surface gravé de tiges végétales dont les fleurs sont représentées par cinq bonbons polychromes. Marque gravée au revers. Diam. 7,4 cm, haut. 5,7 cm.

100/150 €

157

Baccarat. Presse-papiers à fond bleu translucide orné d'un cristallo-cérame représentant le signe zodiacal des Poissons. Taille à six demi-pontils, fenêtre supérieure et motif rayonnant au revers. Marque gravée au revers. Diam. 6,9 cm, haut. 3,7 cm.

60/80 €

158

Baccarat. Presse-papiers signé et daté B 1991, à fond bleu translucide à motif de quatre cercles concentriques de bonbons polychromes autour d'un bonbon central jaune et blanc. Marque au revers. Diam. 6,4 cm, haut. 5 cm.

150/200 €

159

Baccarat. Presse-papiers signé et daté B 1979, orné d'un millefiori de cannes polychromes dont douze à silhouette de signe du zodiaque. Diam. 7,6 cm, haut. 5,5 cm.

250/300 €

160

Baccarat. Presse-papiers overlay vert tilleul doublé sur émail blanc, signé et daté B 1988 ; décor intérieur de champignon formé de cinq cercles concentriques de bonbons polychromes organisés autour d'un bonbon central blanc et vert (deux très légers chocs vers la base). Taille à cinq pontils et fenêtre supérieure. Diam. 7,6 cm, haut. 5,4 cm.

150/200 €

161

Baccarat. Presse-papiers daté 1991, à fond vert translucide gravé en creux d'une fleur satinée, orné d'un papillon à ailes réticulées polychromes. Marque gravée au revers. Produit à 200 exemplaires.

Diam. 8,1 cm, haut. 5,5 cm. 250/300 €

162

Cristal de Sèvres. Presse-papiers à talon bleu translucide orné d'une médaille en cristallo-cérame représentant le profil d'une jeune femme à l'antique. Taille à cinq pontils, fenêtre supérieure et étoile au revers. Signé. Diam. 7,3 cm, haut. 5,1 cm.

40/60 €

163

Saint-Louis. Presse-papiers signé et daté SL 1992, à fond blanc opaque orné d'une grappe de fruits rouges. Fenêtre supérieure. Diam. 6,8 cm, haut. 4,3 cm.

200/250 €

164

Saint-Louis. Presse-papiers orné d'un cristallo-cérame représentant le profil gauche de saint Louis entouré d'une couronne de bonbons polychromes ; le camée porte au revers la mention SL 1767 1967 en commémoration du bicentenaire de la cristallerie de Saint-Louis. Taille à cinq pontils et fenêtre supérieure. Diam. 6,8 cm, haut. 4,2 cm.

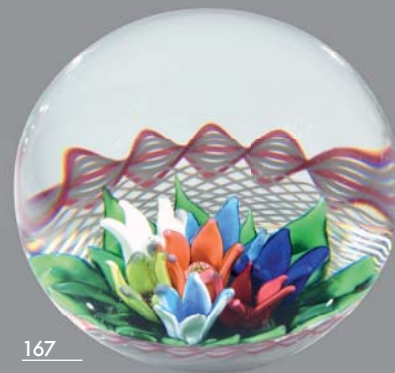
80/100 €



165



166



167



168



169



170



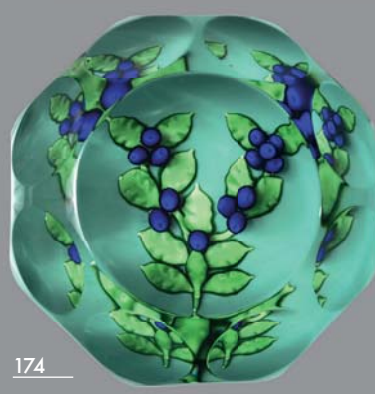
171



172



173



174

165

Saint-Louis. Presse-papiers à fond turquoise orné d'un cristallo-cérame représentant le profil gauche de la reine Elizabeth II d'Angleterre entouré d'une couronne de bonbons polychromes alternés. Au revers est gravée la mention : *Couronnement 2-5-53 Saint-Louis France*, en commémoration du couronnement de la reine. Taille à six pontils et fenêtre supérieure. Diam. 7,8 cm, haut. 4,4 cm. **100/150 €**

166

Saint-Louis. Presse-papiers "Arlequin", signé et daté SL 1989, à fond blanc opaque orné d'un décor en étoile de losanges et triangles de bonbons polychromes organisés, séparés par des torsades filigranées roses et blanches. Produit à 300 exemplaires. Diam. 7,7 cm, haut. 5,4 cm. **250/300 €**

167

Saint-Louis. Presse-papiers "Bouquet dressé", signé et daté SL 1977, à fond de latticino blanc spirale entouré d'une torsade filigranée rose et blanche, orné d'un bouquet de sept fleurs dressées de différentes couleurs sur un lit de feuilles vertes (choc latéral). Diam. 7,5 cm, haut. 6,5 cm. **100/150 €**

168

Saint-Louis. Presse-papiers "Lady", signé et daté SL 1991, à fond bleu opaque orné de deux fleurs blanches et deux boutons. Taille à cinq pontils et fenêtre supérieure. Produit à 250 exemplaires. Diam. 8,2 cm, haut. 5 cm. **250/300 €**

169

Saint-Louis. Presse-papiers overlay blanc, signé et daté SL 1971, à fond bleu orné d'une étoile à six branches formée de bonbons polychromes. Taille à cinq pontils et fenêtre supérieure. Diam. 7,7 cm, haut. 5,7 cm. **250/300 €**

170

Baccarat. Presse-papiers overlay vert triplé sur émail blanc, orné d'un cristallo-cérame représentant le buste de Thomas Paine, révolutionnaire britannique, américain et français (1737-1809). Taille à cinq pontils, fenêtre supérieure et étoile à huit branches au revers. Marque gravée au revers. Produit en 1976. Diam. 8 cm, haut. 6,2 cm. **60/80 €**

171

Saint-Louis. Presse-papiers overlay turquoise doublé sur émail blanc, signé et daté SL 1971, à fond bleu orné d'une étoile à six branches formée de bonbons polychromes. Taille à cinq pontils et fenêtre supérieure. Diam. 7,9 cm, haut. 5,7 cm. **250/300 €**

172

Saint-Louis. Presse-papiers "Bouquet sur fond blanc", signé et daté SL 1988. Diam. 8,4 cm, haut. 5,2 cm. **250/300 €**

173

Saint-Louis. Presse-papiers signé et daté SL 1991, à fond jaune opaque orné d'une fleur mauve à quatre pétales. Diam. 6,4 cm, haut. 4,6 cm. **200/250 €**

174

Saint-Louis. Presse-papiers "Bouquet de myrtilles", signé et daté SL 1987, à fond turquoise orné de treize myrtilles. Taille à deux rangs de huit pontils et fenêtre supérieure. Produit à 150 exemplaires. Diam. 7,8 cm, haut. 4,8 cm. **250/300 €**



175



176



177



178



179



182



180



181



183



184

175

Saint-Louis. Presse-papiers "Couronne multicolore à torsades", signé et daté SL 1973, orné de quatre torsades vertes et roses, de quatre torsades jaune acide et bleues, et de huit torsades blanches filigranées. Diam. 7,5 cm, haut. 6,2 cm. 250/300 €

176

Daum. Presse-papiers ovoïde à décor de fleur violette stylisée s'élevant d'un panier de bulles. Marque gravée au revers. Haut. 7,3 cm, diam. 5,9 cm. 50/80 €

177

Perthshire. Presse-papiers overlay vert triplé sur émail blanc, signé et daté P 1996, à fond vert opaque bombé orné d'un bouquet de primevères et de clématites. Taille à six pontils et fenêtre supérieure. Diam. 8,1 cm, haut. 5,7 cm. 200/250 €

178

Perthshire. Presse-papiers signé P à motif de bonbons polychromes en éventail séparés par quatre torsades jaunes, blanches et vertes. Diam. 7,8 cm, haut. 5,3 cm. 100/150 €

179

Perthshire. Flacon et bouchon signés P en cristal taillé à huit pontils ovales ; le piédouche et la base du bouchon à fond bleu sont ornés de bonbons polychromes séparés par des torsades. Haut. 19,3 cm. 150/200 €

180

Saint-Louis. Presse-papiers à fond ambre rosé gravé de la mention *Abbaye des Prémontrés Lorraine France 2003* ; gravé en surface d'une branche portant quatre fruits dorés. Taille à sept pontils décroissants et fenêtre oblique. Diam. 8 cm, haut. 4,8 cm. 40/60 €

181

Caithness (Écosse). Presse-papiers à fenêtrage oblique et fond bleu orné d'une rose, d'un bouton rose et d'une coccinelle. Signature gravée sous la base. Diam. 7,7 cm, haut. 7,7 cm. 100/150 €

182

Peter Holmes (Écosse). Flacon ou encrier hémisphérique signé PH, à fond ambre et jaspé polychrome ; le bouchon boule à décor jaspé polychrome. Haut. 14,3 cm. 80/120 €

183

Strathern. Presse-papiers à fond sablé vert orné de quatre cercles concentriques de bonbons à dominante jaune (choc en surface). Diam. 7,5 cm, haut. 5,3 cm. 40/60 €

184

Strathern. Presse-papiers à motif de huit quartiers de bonbons polychromes séparés par huit torsades blanches filigranées, autour d'un cercle de neuf bonbons blancs et d'un bonbon central blanc à étoile rouge-orange. Diam. 5,7 cm, haut. 3,7 cm. 60/80 €



185



187



188



189



191



192



193



194

185

J.C. Novaro. Presse-papiers à décor sphérique jaspé bleu, rose, noir, argenté et doré. Signé et daté à la pointe 2002. Diam. 9,3 cm, haut. 8,4 cm.

80/100 €

186

Murano. Lot de cinq presse-papiers à décor de millefiori de bonbons polychromes dont deux portant une fausse date : 1863 et 1894. Diam. entre 4,2 et 5,7 cm.

50/60 €

187

Murano. Presse-papiers magnum daté 1980, à motif de millefiori de bonbons polychromes. Taille à cinq pontils et fenêtre supérieure. Diam. 10 cm, haut. 6,9 cm.

30/50 €

188

Murano. Presse-papiers à motif de couronne composée de neuf torsades blanches filigranées et de neuf rubans de bonbons roses.

Diam. 7,8 cm, haut. 7,3 cm.

30/50 €

189

Murano. Presse-papiers overlay turquoise triplé sur émail blanc, à décor interne de cinq cercles concentriques de bonbons polychromes organisés et bonbon central bleu et blanc, enserrés dans un panier de cannes alternées blanches et turquoise. Taille à cinq pontils et fenêtre supérieure.

Diam. 7,5 cm, haut. 5,3 cm.

30/50 €

190

Murano. Presse-papiers portant la fausse date 1850, à motif de millefiori de bonbons polychromes.

Diam. 7,3 cm, haut. 5,8 cm.

20/30 €

191

Murano. Flacon hémisphérique et son bouchon ornés de bonbons polychromes en millefiori. Haut. 15 cm.

40/50 €

192

Murano. Flacon hémisphérique et son bouchon ornés de bonbons polychromes en millefiori. Haut. 19 cm.

40/50 €

193

Murano. Flacon hémisphérique et son bouchon ornés de bonbons polychromes en millefiori et la fausse date 1853. Haut. 14,5 cm.

40/50 €

194

Murano. Flacon piriforme et son bouchon ornés de bonbons polychromes en millefiori (bouchon recollé sur la douille). Haut. 13,6 cm.

15/20 €



195



196



197



198



199



200



201



202



203

195

Presse-papiers à fond jaspé polychrome surmonté de six fleurs dressées stylisées à étamines formées par des bulles incolores. Diam. 7,5 cm, haut. 6,1 cm. 10/20 €

196

Perthshire. Presse-papiers signé et daté P 1998 à fond de torsades roses et blanches filigranées orné de deux cercles concentriques de bonbons polychromes dont quatre à silhouette (oiseau, écureuil, escargot et crabe). Diam. 5,2 cm, haut. 4 cm. 100/150 €

197

Perthshire. PP 11. Presse-papiers signé et daté P 1989 à fond de torsades blanches filigranées orné de cinq cercles concentriques de bonbons polychromes dont quatre à silhouette (oiseau, fleur, pingouin, canard); couronne périphérique de bonbons noirs alternés de bonbons jaunes. Diam. 7,6 cm, haut. 5,3 cm. 150/200 €

198

Whitefriars. Presse-papiers daté 1977 à fond bleu translucide orné de deux guirlandes trilobées entrelacées, une jaune et une bleu ciel, entourant six bonbons polychromes et un bonbon central. Diam. 8 cm, haut. 5,3 cm. 120/180 €

199

Whitefriars. Presse-papiers rhomboïde daté 1978, à fond bleu orné de cinq quartiers de bonbons roses et blancs et de bonbons bleus séparés par cinq torsades centrées par un bonbon rose et blanc. Taille à facettes. Diam. 7,2 cm, haut. 4,9 cm. 120/150 €

200

Whitefriars. Presse-papiers daté 1978, à fond bleu orné de cinq quartiers de bonbons bleus et blancs et de bonbons roses et blancs séparés par cinq torsades filigranées bleu clair centrées par un bonbon blanc et rose. Taille en nid d'abeille. Diam. 7,5 cm, haut. 4,8 cm. 120/150 €

201

Whitefriars. Presse-papiers cylindrique daté 1978, orné de cinq cercles concentriques serrés de bonbons polychromes autour d'un bonbon central rouge et blanc à silhouette de feuille en creux. Taille à sept pontils oblongs et quatorze pontils ovales en bordures. Diam. 7,1 cm, haut. 6,4 cm. 120/150 €

202

Whitefriars. Presse-papiers daté 1978 à motif de cinq cercles concentriques serrés de bonbons polychromes organisés à dominante bleue autour d'un bonbon central à décor d'oiseau sur fond blanc. Taille à cinq pontils et fenêtre supérieure. Diam. 7,4 cm, haut. 4,6 cm. 150/200 €

203

Whitefriars. Presse-papiers daté 1978, à motif de cinq cercles serrés de bonbons polychromes autour d'un bonbon central orné d'un cheval sur fond blanc. Taille à cinq pontils et fenêtre supérieure. Diam. 7,6 cm, haut. 4,6 cm. 150/200 €



204



205



206



207



208



209



210



211



212



213



214

204

Whitefriars. Presse-papiers daté 1978 à fond bleu translucide orné d'un millefiori de bonbons polychromes épars. Taille à cinq pontils et fenêtre supérieure. Diam. 7,9 cm, haut. 4,8 cm. **120/180 €**

205

Perthshire. Presse-papiers signé et daté P 1989 à décor de millefiori de cannes polychromes complexes. Diam. 8,5 cm, haut. 4,5 cm. **150/200 €**

206

Perthshire. Presse-papiers overlay bleu cobalt sur émail blanc signé P, à décor interne de bouquet de trois fleurs et de boutons. Taille à deux rangs de huit pontils et fenêtre supérieure. Diam. 6,5 cm, haut. 4,7 cm. **150/200 €**

207

Baccarat. Presse-papiers, signé et daté B 1986, à fond de torsades blanches filigranées orné de bonbons polychromes. Diam. 8,3 cm, haut. 5,7 cm. **250/300 €**

208

Saint-Louis. Presse-papiers signé et daté SL 1977, à fond de latticino blanc spiralé orné de quatre clématites bleues. Taille à six pontils et fenêtre supérieure. Diam. 7,8 cm, haut. 5,2 cm. **250/300 €**

209

Saint-Louis. Presse-papiers signé et daté SL 1980, à fond de torsades blanches filigranées orné d'une pensée violette et jaune. Diam. 8 cm, haut. 4,9 cm. **250/300 €**

210

Saint-Louis. Presse-papiers signé et daté SL 1970, à fond blanc opaque orné de trois clématites : une bleue, une rouge et une pistache. Taille à six pontils et fenêtre supérieure. Diam. 8,2 cm, haut. 5,2 cm. **250/300 €**

211

Saint-Louis. Presse-papiers signé et daté SL 1972, à fond de latticino blanc spiralé orné d'une double clématite bleu clair. Taille à six pontils et fenêtre supérieure. Diam. 7,9 cm, haut. 5,2 cm. **250/300 €**

212

Saint-Louis. Presse-papiers signé SL, orné de deux bleuets et d'un bouton. Taille à six pontils, fenêtre supérieure et étoile au revers. Produit en 1979 à 250 exemplaires. Diam. 7,9 cm, haut. 4,9 cm. **250/300 €**

213

Saint-Louis. Presse-papiers signé et daté SL 1969, à fond bleu translucide orné d'une double clématite pistache. Taille à cinq pontils et fenêtre supérieure. Diam. 7,5 cm, haut. 5,4 cm. **250/300 €**

214

Baccarat. Presse-papiers ovoïde signé et daté B 1982, à fond vert foncé bullé orné de trois jacinthes blanches et jaunes et de feuilles vertes. Marque au revers. Diam. 7 cm, haut. 7,5 cm. **250/300 €**



215



218



221



216



219



222



217



220



223

Cristallo-cérames et cristallo-émaux

215

Bercy. Presse-papiers à base carrée en cristal taillé, la prise ornée d'une médaille en cristallo-cérame représentant le buste (signé E. Gatteaux) de Jean-François Ducis, écrivain, dramaturge et poète français (1733-1816). Eclat et choc aux angles. Haut. 9 cm, larg. 8,8 cm. **150/200 €**

216

Bercy. Paire de poignées de porte en cristal taillé orné de plaques en cristallo-cérame à motif de rosaces et d'une guirlande de fleurs. Diam. 6,3 cm, haut. 7,6 cm plus un mécanisme métallique. **300/350 €**

217

Baccarat. Gobelet à piedouche dentelé en cristal moulé à panneaux oblongs diamantés orné d'un motif émaillé sur paillon d'or représentant une rose, une pensée et un chardon. 1830-1840. Haut. 10 cm. **300/400 €**

218

Bercy. Gobelet à base dentelée en cristal moulé à motif de palmettes et de godrons, orné de trois myosotis émaillés sur paillon d'or. Vers 1830. Haut. 10,5 cm. **200/250 €**

219

Saint-Louis. Gobelet en cristal taillé à neuf pontils ovales, orné d'une croix d'officier de la Légion d'Honneur émaillée sur paillon d'or. Vers 1980. Haut. 10,1 cm. **200/250 €**

220

Baccarat. Gobelet en cristal moulé à godrons, panneaux diamantés séparés par des filets biseautés et six pieds excroissants; décor de médaille en cristallo-cérame à motif peint représentant une tulipe. Vers 1830. Haut. 9 cm. **250/300 €**

221

Bercy. Gobelet en cristal taillé à côtes plates, pastilles ovales concaves et pastilles ovales diamantées; décor émaillé polychrome sur paillon d'or représentant Napoléon I^{er} debout sur un socle blanc et doré frappé d'un aigle foudroyant. 1830-1840. Haut. 9,8 cm. **400/500 €**

222

Baccarat. Gobelet en cristal taillé de navettes diamantées ou crantées, orné d'un décor émaillé polychrome sur paillon d'or représentant une pensée et une rose. 1820-1830. Haut. 9 cm. **300/400 €**

223

Saint-Louis. Gobelet en cristal taillé à neuf pontils ovales, orné en inclusion d'une croix de l'Ordre du Mérite émaillée sur paillon d'or. Marque sous le pied. Produit en 1984. Haut. 10,2 cm. **200/250 €**



224



225



226



227



228



229



230



231

Objets filigranés

224

Clichy. Godet en cristal à décor de rubans et filigranes blancs spiralés ; bord évasé orné d'une torsade verte et blanche. Milieu du XIX^e s. Haut. 8,7 cm. On y joint un vase balustre miniature à deux anses, à décor de torsades filigranées blanches (Murano). Haut. 8 cm. **80/120 €**

225

Saint-Louis. Gobelet en cristal rose à décor de rubans filigranés en draperies godronnées ; décor de filets dorés dégressifs. Milieu du XIX^e s. Haut. 9,6 cm. **80/100 €**

226

Saint-Louis. Deux sceaux en cristal, l'un à fond bleu orné de filigranes blancs spiralés, le second à fond rose orné de filigranes blancs spiralés. Marque datée 1974. Haut. 11,4 cm. **80/100 €**

Opalines

227*

Flacon à piédouche et deux cordons de col en opaline de cristal bleu de lin à décor Desvignes de pampignes de guirlandes de myosotis bleus, de fleurs et de filets dorés (bouchon manquant). Époque Restauration. Haut. 11,8 cm. **100/120 €**

228*

Flacon boule sur piédouche en opaline de cristal bleu de lin à décor Desvignes de pampignes de vignes blancs et dorés ; col et prise du bouchon en bronze ciselé et doré. Époque Restauration. Haut. 14,2 cm. **400/500 €**

229*

Vase balustre en opaline de cristal blanche à décor de guirlande de fleurs au naturel ; filets bleus et dorés. Milieu du XIX^e s. Haut. 25 cm. **150/200 €**

230

Carafe à piédouche et trois cordons de col en opaline de cristal turquoise à décor de filets dorés encadrant une guirlande de myosotis bleus et de fleurs dorées brunies à l'effet ; bouchon boule à décor doré rayonnant. Époque Restauration. Haut. 26 cm. **400/500 €**

231

Flacon à piédouche, panse carénée et cordon de col en opaline de cristal bleu de lin à décor de guirlande de myosotis bleu clair à cœur rouge, de fleurs et de feuillage dorés ; bouchon plat à décor de guirlande de myosotis et motif doré rayonnant (petit éclat sous le piédouche). Époque Restauration. Haut. 13,5 cm. **200/300 €**



232



233



238

239

238



234



235



240

232

Rare carafe à l'espagnole et son bouchon en opaline de cristal savonneuse à trois cordons de col, orné d'un motif en grisaille (décalcomanie) représentant une scène romantique animée d'un joueur de flûte, d'une jeune femme portant une corbeille de fleurs, d'une jeune fille, d'un bébé et d'un chien, dans un décor de parc (quelques manques au décor). Époque Restauration. Haut. 24,5 cm. **300/400 €**

233

Flacon boule et son bouchon en opaline de cristal savonneuse. Époque Restauration. Haut. 8,4 cm. **120/150 €**

234

Flacon boule sur talon et son bouchon en opaline de cristal turquoise. Époque Restauration. Haut. 12,6 cm. **200/250 €**

235

Flacon boule et son bouchon en opaline de cristal turquoise ornée d'une guirlande de feuillage doré stylisé et de filets dorés. Époque Restauration. Haut. 12,7 cm. **250/300 €**

236

Gobelet en opaline de cristal turquoise à décor doré de rameaux croisés encadrant un oiseau. Époque Restauration. Haut. 8,2 cm. **100/150 €**

237

Trois assiettes en opaline de cristal savonneuse; ailes à décor de guirlandes de myosotis bleus et de guirlandes dorées. Époque restauration. Diam. 17 cm. **100/150 €**

238

Paire de flacons et leurs bouchons en opaline de cristal savonneuse à décor Desvignes de guirlande de myosotis et de feuillage doré. Époque Restauration. Haut. 13,2 cm. **600/800 €**

239

Paire de petits vases balustres en opaline de cristal savonneuse à décor Desvignes de myosotis bleus et de filets dorés (réparation au bord d'un vase). Époque Restauration. Haut. 10,1 et 10,4 cm. **250/300 €**

240

Flacon boule et son bouchon en opaline de cristal turquoise. Époque Restauration. Haut. 13,4 cm. **100/120 €**

241

Petit vase cornet à bord dentelé en opaline verte doublée sur émail blanc; pied à trois motifs en nacre sertis dans une monture en pomponne doré à motif de pampres de vigne. Époque Napoléon III. Haut. 11 cm. **100/150 €**



241



242



245



246



244



247



248



249

242

Saint-Louis. Flacon à bulbe en opaline verte moulée à côtes plates et bandeaux de myosotis ; bouchon moulé à bandeau de myosotis. Époque Napoléon III. Haut. 19 cm. **150/200 €**

243

Clichy (attribué à). Carafe à piédouche et son bouchon en opaline pâte de riz à décor de réserve dorée ornée de fleurs et de feuillage émaillé polychrome ; filets bleus et dorés. Époque Napoléon III. Haut. 30 cm. **50/80 €**

244

Paire de vases balustres en opaline de cristal blanche à décor de semis de fleurs dorées et réserves de bouquets de fleurs polychromes ; torsades roses et blanches en bordure. Milieu du XIX^e siècle. Haut. 25 cm. **300/400 €**

245

Clichy. Vase balustre à col évasé en opaline bleue orné d'une guirlande de liserons dorés ; col à dégradé de filets dorés. Milieu du XIX^e s. Haut. 40,5 cm. **200/300 €**

246

Clichy. Paire de vases à bord godronné en opaline vert pistache doublée sur émail blanc. Époque Napoléon III. Haut. 18 cm. **350/400 €**

247

Clichy. Rare verre d'eau à l'anglaise composé d'une carafe, de son verre couvrant et de son présentoir, en cristal overlay triplé d'opaline bleu de Sévres sur opaline blanche. Riche décor doré d'oiseaux et de rinceaux, de fleurs polychromes, de guirlandes ponctuées et de filets dorés. Milieu XIX^e siècle. Haut. totale 22,5 cm. **500/600 €**

248

Baccarat. Paire de flacons et leurs bouchons en opaline pâte de riz moulé à godrons, filets dorés. Époque Napoléon III. Haut. 14,3 cm. **120/180 €**

249

Coffret de forme contournée en opaline bleu de lin à monture et anse en bronze doré. Milieu du XIX^e siècle. Haut. 9,7 cm, long. 14,6 cm. **200/250 €**

250

Gobelet sur piédouche overlay en opaline bleue doublée d'émail blanc. Taille orientale de losanges et filets dorés. Époque Napoléon III. Haut. 15,5 cm. **60/80 €**

251

Petit livre presse-papiers en opaline bleue taillée. Époque Napoléon III. Haut. 6,2 cm, épaisseur 2,3 cm. **20/30 €**



252



253



254



256



258



260

261



257

252

Grande coupe à bord festonné en cristal rose doublé d'émail blanc, taillé d'arcatures, de motifs trilobés et de réserves à l'orientale (un éclat en bordure). Pied en métal argenté à motif de jeune garçon sur une base à rocailles. Milieu XIX^e siècle. Diam. 28 cm, haut. 28 cm. **300/400 €**

253

Coupe à bord dentelé et godronné en cristal doublé d'émail blanc taillé et orné de filets, résilles et rinceaux dorés. Haut. 16,5 cm. **150/200 €**

254

Paire de vases balustres en opaline de cristal blanc à décor de semis d'étoiles et de filets dorés. Milieu du XIX^e s. Haut. 30 cm. **150/200 €**

255

Clichy. Coupe baguier à bord polylobé en opaline de cristal savonneuse à décor de résille et filets dorés ; filet de cristal rouge en bordure. Milieu du XIX^e s. Haut. 10,6 cm. **60/80 €**

256

Deux objets en opaline d'époque Napoléon III.
1°/ Petite aiguière à piedouche et bord trilobé en opaline verte à décor de semis de fleurettes et de feuillages argentés. Haut. 15 cm.
2°/ Petit vase balustre à bord dentelé en opaline pâte de riz à décor de rinceaux dorés et de fleurettes. Haut. 15,2 cm. **120/150 €**

257

Clichy. Paire de coupes sur pied en opaline de cristal blanche, les ailes et les pieds peints à fond rouge orangé à décor de griffons opposés entourant un profil de femme. Époque Napoléon III. Haut. 14,5 cm. **200/250 €**

258

Vase droit à col évasé en cristal overlay doublé d'émail blanc taillé à réserves oblongues, filets, bandeaux de pontils, de piliers à croisillons et motifs géométriques ; filet bleu en bordure. Milieu du XIX^e s. Haut. 24 cm. **120/150 €**

259

Chandelier de forme balustre en verre opalin rose ; nœud et pied en verre incolore. Seconde moitié du XIX^e s. Haut. 29 cm. **80/100 €**

260

Vase Médicis en opaline blanche à décor polychrome de feuilles de vigne et de grappes de raisin stylisées. Seconde moitié du XIX^e s. Haut. 24 cm. **80/120 €**

261

Vase balustre en opaline savonneuse à décor de guirlande de roses, de rubans bleus et de filets dorés. Milieu du XIX^e s. Haut. 25 cm. **150/180 €**



264



264bis



265



266



267

262

Trois objets en opaline de la seconde moitié du XIX^e s.

1^o/ Coupe sur pied à bord godronné en opaline bleue et jambe en opaline pâte de riz ; filet blanc en bordure. Haut. 13,5 cm, diam. 15,5 cm.

2^o/ Vase ananas en opaline moulée bleue à bord godronné. Haut. 18 cm.

3^o/ Boîte cylindrique en opaline de cristal blanche ; couvercle orné d'une grecque dorée. Haut. 9,7 cm. **100/150 €**

263

Paire de vase balustres à cols ourlés en opaline blanche à décor de bouquets polychromes et de filets dorés. Seconde moitié du XIX^e s. Haut. 23 cm. **120/150 €**

264

Paire de vases rouleaux en verre doublé sur opaline pâte de riz à décor chinoisant en camaïeu rose à rehauts dorés de panneaux géométriques imbriqués ornés de paysages animés, de fleurs, de libellule de semis de croix, sur fond de semis de feuilles stylisées ; bandeaux de fleurs stylisées et d'arcatures chinoises. 1860-1870. Haut. 27,5 cm. **160/200 €**

264bis

Vasque d'éclairage en opaline blanche partiellement peinte bleue à décor polychrome de papillons et de guirlandes fleuries. Époque Napoléon III. Diam. 31 cm. **300/400 €**

Verrerie ancienne

265

Gourde annulaire en verre soufflé décoré de filets travaillés à la pince et de pastillage moulé à motifs d'attributs et des lettres E et EB ; filet spiralé au col (petit manque sur le côté). Première moitié du XVIII^e s. Haut. 20 cm. **150/200 €**

Bibliographie : J. Bellanger, Verre d'usage et de prestige 1500-1800, pp. 40 et 377 à 379.

266

Six verres de fougère à pied et coupe tronconique en verre soufflé dont deux gravés d'une guirlande de fleurs. XVIII^e s. Haut. entre 11 et 13,5 cm. **100/150 €**

267

Normandie. Guédoufle en verre soufflé à deux corps accolés sur piedouche creux ; filets de col en applique. Milieu du XVIII^e s. Haut. 21 cm. **100/150 €**



269



270



271



273



274



275



277

268

Deux objets

1°/ Coupe sur talon en verre taillé à côtes plates.

Seconde moitié du XVIII^e s.

Diam. 11,8 cm, haut. 5,5 cm.

2°/ Gobelet droit en verre à côtes moulées en partie basse. Fin du XVIII^e début du XIX^e s.

Haut. 8,5 cm.

50/80 €

269

Deux guédouffes sur pied en verre à côtes vénitiennes torsadées. Fin XVIII^e début XIX^e s.

Haut. 25 et 26,5 cm.

100/150 €

270

Angleterre ou façon d'Angleterre de la fin du XVIII^e s.

1°/ 3 verres à pied en flint glass, jambe ornée d'une torsade blanche filigranée ; coupe conique. Haut. 13,5 à 19,5 cm.

2°/ Verre à pied en flint glass, la jambe ornée d'une torsade filigranée rouge et blanche. Haut. 11,2 cm.

3°/ Verre à pied en verre, la jambe ornée d'une torsade filigranée blanche. Haut. 16,5 cm. 2346

5 verres

250/300 €

271

Façon d'Angleterre. Trois verres à pied en verre, les jambes à motif de torsade blanche filigranée ; la base de la coupe ornée de deux rangs de bulles. Fin du XVIII^e s. Haut. 17 cm.

100/150 €

272

Cinq verres à pied du XVIII^e s.

1°/ Deux verres coniques. Haut. 11,5 et 15 cm.

2°/ Deux verres de fougère. Haut. 11,5 et 13 cm.

3°/ Un verre bourguignon. Haut. 10,5 cm.

Cinq verres

60/80 €

273

Deux pichets à cidre, fin XVIII^e début XIX^e s.

1°/ Un pichet en verre ambre soufflé à côtes spiralées. Haut. 24 cm.

2°/ Un pichet en verre soufflé à côtes spiralées. Haut. 19 cm.

80/100 €

274

Deux guédouffes en verre soufflé, l'un à côtes vénitiennes. XIX^e s. Haut. 22 cm.

80/100 €

275

Guédoufle en verre jaune bullé. XIX^e s. Haut. 21 cm.

50/60 €

276

Veilleuse provençale à jambe balustre. XIX^e s.

Haut. 25 cm.

On y joint une veilleuse à main. XVIII^e s. Haut. 8 cm.

50/80 €

277

Grand bénitier d'applique à coupe en cul-de-lampe en verre à décor de verre étiré travaillé à la pince et de bouton en forme de double fleur travaillée à la pince. XVIII^e s. Haut. 39 cm.

60/100 €

Voir J. Bellanger, 1988, p. 249.



278



279



280



284



286

278

Bénitier d'applique en verre à décor de zig-zags de verre étiré et de pastilles travaillées à la pince. XVIII^e s. Haut. 24 cm. **40/60 €**
Voir J. Bellanger, 1988, p. 249.

279

Bénitier d'applique en verre, montant à filets étirés et crantés ; pastilles travaillées à la pince. XVIII^e s. Haut. 25,5 cm. **40/60 €**
Voir J. Bellanger, 1988, p. 250.

280

Deux bénitiers d'applique, les montants ornés de pastilles travaillées à la pince. XVIII^e s. Haut. 25,5 et 28,5 cm. **60/80 €**
Voir J. Bellanger, 1988, p. 250.

281

Deux objets
1°/ Kuttrolf à deux panses, décor en appliques travaillé à la pince (bouchon manquant). Début du XIX^e s. Haut. 25,5 cm.
2°/ Bouquetière à cinq becs en verre vert à côtes vénitiennes ; bords travaillés à la pince. XVIII^e s. Haut. 15 cm. **100/150 €**

282

Deux objets
1°/ Porron en verre à fines côtes spiralées. Fin du XVIII^e début du XIX^e s. Haut. 26 cm.
2°/ Pisse-menu en verre vert soufflé. Fin du XVIII^e début du XIX^e s. Haut. 19 cm. **60/80 €**

283

Deux veilleuses provençales dont une en verre ouralin ; anses et pouciers travaillés à la pince. XVIII^e-début XIX^e s. Haut. 10,5 et 7,5 cm. **40/60 €**

284

Trois abreuvoirs à oiseaux
1°/ Abreuvoir à oiseaux globulaire en verre soufflé. XIX^e s. Haut. 12 cm.
2°/ Deux abreuvoirs à oiseaux ornés d'un oiseau travaillé à la pince et filet spiralé en applique pour l'un. XVIII^e-XIX^e s. Haut. 15,7 et 15,8 cm. **80/100 €**

285

Mangeoire à oiseaux en verre soufflé orné d'un bandeau cranté. XVIII^e s. Haut. 16 cm. **50/80 €**

286

Quatorze verres coniques à l'anglaise en cristal (un pied diminué). Début du XIX^e s. Haut. 17 cm. **150/200 €**



287



290



291



292



293



288



294



295



296

Verrerie et cristaux

287

Saint Louis. Drageoir sur pied en cristal taillé à bandeaux de pontils et d'olives. Couvercle à bord cranté et prise taillée à facettes. Époque Restauration. Haut. 21 cm. **100/120 €**

288

Baccarat. Trois verres à pied en cristal moulé, l'un à décor doré de fleurettes et de rinceaux. 1830-1840. Haut. 12,5, 16 et 16,5 cm. **60/80 €**

289

Un verre à pied en verre moulé vert et un verre à piedouche en verre moulé bleu. Milieu du XIX^e s. Haut. 12,5 et 15,5 cm. **30/50 €**

290

Porte-montre à piedouche recouvert d'une cloche de protection en cristal soufflé ; tige torsadée en cristal rouge doublé (petit manque au crochet) ; filet rouge en bordure. Début du XIX^e s. Haut. 20,5 cm. **150/200 €**

291

Verre de mariage à pied en verre gravé d'une guirlande de roses. Milieu du XIX^e s. Haut. 18 cm. **60/80 €**

292

Bercy. Drageoir ou confiturier sur pied carré en cristal richement taillé de motifs en pointes de diamant. 1820-1840. Haut. 28,5 cm. **200/250 €**

293

Vase sur pied, la coupe en verre ambre moulé à semis d'oves ; le pied godronné en verre bleu canard moulé de têtes de béliers. Fin du XIX^e s. Haut. 30 cm. **50/80 €**

294

Baccarat. Vase à côtes vénitiennes en cristal bleu canard à décor émaillé de myosotis, clochettes et feuillages. Cinq pieds en cristal ambre travaillé à la pince. Vers 1880. Haut. 13 cm. **100/150 €**

295

Lobmeyr. Flacon et deux verres à piedouche en verre taillé à côtes plates et décor émaillé "Rococo" à motif de personnages en costumes du XVIII^e s., de rocailles et de motifs végétaux polychromes (petit éclat au bouchon et éclat au pied d'un verre). 1880-1890. Haut. 22 cm et 13,4 cm. **150/200 €**

296

Clichy. Deux flacons carrés et une boîte ronde en cristal taillé à pointes de diamants et diamants hexagonaux (éclat au col d'un flaçon et qq's petites égrenures aux bases) ; bouchons à vis et couvercle en vermeil gravés d'un monogramme. Fin du XIX^e début du XX^e s. Haut. 10,3 cm et 10,5 cm. **100/120 €**



297



299



304



305



298



303



306

297

Verre calice à pied en cristal doublé bleu gravé à motif de pampres de vigne et taille à facettes. Jambe torsadée à filets rouges et verts. Pied rentrant en cristal bleu. Milieu du XIX^e s. Haut. 18 cm. **80/120 €**

298

Coffret rectangulaire à coins coupés en ouraline taillée. Monture en bronze doré. Milieu du XIX^e s. Haut. 9,5 cm, long. 13,6 cm, larg. 9,5 cm. **200/300 €**

299

Bénitier en cristal moulé et en partie satiné, moulé à motif de Christ portant sa croix. Vers 1880. Haut. 26 cm. **40/60 €**

300

Clichy Appert. Aiguière à versant trilobé en verre ambre à décor filigrané rouge et crème. Fin du XIX^e s. Haut. 24 cm. **50/80 €**

301

Clichy Appert. Trois objets en verre de la fin du XIX^e s.
1°/ Vase cornet à pied bleu canard à décor jaspé rouge et blanc. Haut. 23,5 cm.
2°/ Bouteille à décor jaspé rouge et blanc. Haut. 23,5 cm.
3°/ Flacon à long col à décor jaspé rose et blanc. Haut. 18 cm. **80/120 €**

302

Clichy Appert. Vase tronconique à bord godronné en verre jaspé rouge brun et bleu clair. Fin du XIX^e s. Haut. 31,5 cm. **40/60 €**

303

Clichy Appert. Coupe à bord triangulaire godronné irrégulier en verre ambré tacheté rouge et blanc ; décor japonisant doré à relief d'oiseaux en vol et de branche à feuillage exotique. 1880-1890. Haut. 14 cm. **100/150 €**

304

Baccarat. Garniture de toilette composée de deux flacons à parfum et d'une boîte cylindrique en cristal moulé à motif de diamants adoucis octogonaux. Haut. 20 et 16,3 cm pour les flacons et 11,8 cm pour la boîte. **100/120 €**

305

Baccarat. Boîte à biscuits en cristal moulé à motif de diamants adoucis octogonaux. Monture et couvercle en métal argenté. Marque moulée. Haut. 9,2 cm. **60/80 €**

306

Baccarat. Huit verres coniques en cristal taillé à jeux d'orgues. Marque gravée au revers. Haut. 9,2 cm. **100/150 €**



307



308



309



312



313



314

307

Baccarat. Huit verres à pied en cristal taillé à grains de riz ; marque gravée sous le pied (une égrenure à un pied). Haut. 11,5 cm. On joint un flacon à alcool en cristal de Saint-Louis taillé à motif de nid d'abeille avec bouchon taillé à facettes. Haut. 21,5 cm.

80/100 €

308

Saint-Louis. Bonbonnière en cristal taillé à motif rayonnant, étoile complexe et côtes en éventail ; monture en argent. Diam. 13,3 cm, haut. 7,3 cm.

80/100 €

309

Christofle. Présentoir à moutarde, sel, poivre, en cristal moulé, monture en métal argenté. Haut. 10,8 cm.

60/80 €

310

Baccarat. Coeur en cristal signé. Haut. 7,2 cm. Marque gravée.

30/40 €

311

Tiffany. Coeur en cristal bleu, signature gravée. Haut. 9,5 cm.

40/50 €

312

Baccarat/Guerlain. Deux flacons à parfum "Mitsouko" de Guerlain en cristal dont un avec son cofret d'origine. Marque sous la base. Haut. 13,3 cm.

100/150 €

313*

Trois bouteilles à sujet

1°/ Bouteille peinte représentant le général Boulanger. Haut. 40 cm. (voir Wagner, 2007, p. 43 n° 42)

2°/ Bouteille incolore en partie satinée représentant le général Boulanger. Haut. 39,5 cm.

3°/ Bouteille représentant le général Boulanger (félure au bicorné). Haut. 32,5 cm.

50/80 €

314

Lalique-Delvaux. Carafe en verre gravé d'une guirlande de roses ; col en argent à bandeau émaillé noir ; bouchon en verre gris fumé taillé, gravé d'une rose. Signatures gravées R. Lalique France et Delvaux Paris. Haut. 25,5 cm.

150/200 €



317



318



320



321



322

315

Paire de flacons à liqueur en verre à décor gravé de guirlandes fleuries et d'arcatures croisées. Seconde moitié du XIX^e s. Haut. 20,2 cm. **50/60 €**

316

Petite jardinière ovale en verre à monture ajourée en métal argenté. Long. 25 cm, haut. 6,6 cm **60/80 €**

317

Vase droit à col évasé et côtes vénitiennes en cristal taille gravé de motifs végétaux stylisés. 1930-1940. Haut. 35 cm. **60/80 €**

318

Venise. Six verres à liqueur en verre bleu à décor argenté de rocailles, résilles et branches fleuries ; piédouches à côtes en partie argentés. Annés 1950. Haut. 7,8 cm. **50/60 €**

319

Baccarat. Vase ovoïde en cristal taillé de losanges à pontil. Haut. 18 cm. **60/80 €**

320

Paire de flacons à alcool à section rectangulaire en cristal taillé de mandorles, croisillons, gradins et crantage aux angles ; bouchons plats à taille rayonnante. Haut. 22 cm. **100/150 €**

321

Daum. Modèle réduit de voiture Peugeot en cristal moulé. Signé à la pointe. Long. 20,2 cm, haut. 6,2 cm. **120/150 €**

322

Daum. Cendrier ou vide-poche ovoïde en verre multicouche incolore, bleu et vert. Signé à la pointe. Long. 15 cm, haut. 5,5 cm. **120/150 €**

323

Lalique- Nina Ricci. Pendentif "L'air du temps", formé de deux colombes enlacées en verre bleu tenu par un cordon (dans son écrin). Signé à la pointe. Haut. 4,5 cm, long. 7,5 cm. **50/80 €**



324



325



326



328



330



327



329



331



333



334

Verrerie Art Nouveau Art Déco

324

Pied de lampe et abat-jour Art Nouveau en pâte de verre bleue gravée à motifs floraux (sans monture). Début du XX^e s. Haut. 21,5 et 14 cm. **100/150 €**

325

Vase en verre vert satiné à décor émaillé Art Nouveau à motif de campanules mauves et de médaillon orné du buste d'une jeune femme. Début du XX^e s. Haut. 19 cm. **80/100 €**

326

Legras. Vase à section carrée et corps bombé en verre violet à décor émaillé d'oiseaux exotiques sur des branches fleuries. Signé. Fin du XIX^e s. Haut. 24,5 cm. **200/250 €**

327

Saint-Louis - Art Verrier. Coupe à anses sur pied en cristal orné d'un semis de bulles organisées ; filet bleu en bordure. Signé. Vers 1930. Haut. 10,5 cm. **80/120 €**

328

Legras. Vase potiche en verre rouge givré à décor géométrique dégagé à l'acide. Signé. Vers 1925. Haut. 21,5 cm. **150/200 €**

329

Legras. Vase boule en verre vert bouteille à décor géométrique dégagé à l'acide. Signé. Fin XIX^e s. Haut. 13 cm. **150/200 €**

330

Charder - Le Verre Français. Pichet "Glycines" en verre à fond poudré blanc à décor orangé, anse noire. Signé. 1927-1928. Haut. 38 cm. **900/1.200 €**

Bibliographie : Voir le décor « Glycines » in M.-C. Joulain et G. Maier, Charles Schneider, Le Verre Français, Charder, Schneider, Wibner. 2004, pp. 170-171.

331

Le Verre Français. Vase « Aubépines » à long col en verre jaune givré, décor de fleurs bleues dégagé à l'acide. Signé. Vers 1920. Haut. 19 cm. **200/250 €**

332

Schneider. Pichet en verre gris, anse travaillée à la pince. Signé. Vers 1920. Haut. 16 cm. **50/80 €**

333

Le Verre Français. Vasque d'éclairage "Dahlias" en verre à fond poudré rose et blanc, décor dégagé à l'acide de fleurs violettes. Signé (sans monture). Vers 1925. Diam. 38,5 cm. **1.000/1.500 €**

334

Le Verre Français. Vasque d'éclairage en verre poudré et satiné, décor dégagé à l'acide de digitales. Signée. Vers 1925. Diam. 45 cm. **1.000/1.500 €**



335



336



337



341



342



343



344



346



338



339



347

335

Delatte Nancy. Vase berluze en verre poudré marbré jaune et rouge. Signé. 1920-1930. Haut. 43 cm.

100/150 €

336

Legras. Vase ovoïde en verre bleu clair gravé à l'acide de motifs géométriques Art Déco. Signé. Vers 1930. Haut. 28 cm.

200/250 €

337

Pierre d'Avesn. Vase ovoïde en verre ambre moulé à décor de nénuphars. Vers 1930. Haut. 22,5 cm.

180/250 €

338

Schneider. Coupe sur pied en verre violet dégradé incolore ; la coupe à motif de seize quartiers givrés dégagés à l'acide ; pied violet. Signée. 1927- 1930. Haut. 12 cm, diam. 36 cm.

200/300 €

339

Schneider. Coupe à talon en verre bleuté à seize quartiers givrés. 1927-1930. Haut. 7 cm. Diam. 35 cm.

150/200 €

340

Schneider. Coupe sur piedouche en verre rose à côtes givrées ; piedouche noir. Signée. 1927-1930. Haut. 14,5 cm, diam. 27 cm.

100/150 €

341

Sabino. Vase boule « Petalia » en verre ambre moulé de mandorles croisées. Signé. Haut. 19,5 cm.

300/400 €

342

Sabino. Vase « Losanges » en verre ambre moulé de motifs géométriques. Signé. Haut. 22 cm.

300/400 €

343

Verlys. Vase à piedouche en verre moulé et en partie satiné à décor de chardons. Vers 1930. Haut. 24 cm.

200/300 €

344

D'Avesn. Vase ovoïde en verre noir à fond satiné brun, moulé à motif d'oiseaux de paradis branchés. Signé. Vers 1930. Haut. 32 cm.

1.600/2.000 €

345

R. Lalique (modèle créé par). Deux bouteilles piriformes pour l'eau de vie "S^{te} Odile", en verre ornées d'un médaillon moulé pressé représentant le profil de Sainte Odile. Haut. 21 et 27 cm.

50/80 €

346

Gallé. Vase piriforme de forme gourde en verre ambre satiné, décor de fleurs marron dégagé à l'acide. Signé. Début XX^e s. Haut. 16,5 cm.

300/400 €

347

Gallé. Coupe sur talon en verre satiné blanc opalin à décor dégagé à l'acide de guirlande de liserons rouges. Signée. Début du XX^e s. Haut. 8 cm, diam. 25,5 cm.

300/400 €



348



350



352



353



354



355



356



349



351



357



358



359

348

Legras (attribué à). Vase à panse basse et long col en verre rouge à décor émaillé de chardons. Fin du XIX^e-début du XX^e s. Haut. 38,5 cm. **80/120 €**

349

D'Aurys. Vase potiche en verre jaspé blanc, brun et orangé à décor de glycines brunes dégagé à l'acide (fine égrenure à la base). Signé. Début du XX^e s. Haut. 16 cm. **100/150 €**

350

De Vez (Pantin). Vase en verre à fond bleu ciel à décor dégagé à l'acide de paysage lacustre et de montagnes. Signé. Fin XIX^e début XX^e s. Haut. 20,5 cm. **400/600 €**

351

VAL (Verre Artistique Lorrain). Vase à anses sur talon en verre satiné orangé à décor dégagé à l'acide de chrysanthèmes à rehauts dorés. Signé. Début du XX^e s. Haut. 14,5 cm. **150/200 €**

352

Lamartine. Lampe en verre à fond jaspé à décor gravé à l'acide et émaillé représentant des arbres au bord d'une rivière ; montures en laiton et cuivre (sans abat-jour). Début du XX^e s. Haut. totale : 56,5 cm. **200/250 €**

353

Vasque d'éclairage en verre poudré polychrome ; monture en fer forgé noir à motif de pampres de vigne, et trois chaînes. Vers 1930. Haut. totale 42 cm. **250/300 €**

354

Attribué à Delatte (Nancy). Vase à piedouche et bord évasé en verre à fond rose jaspé et violet avec inclusions argentées. Années 1930. Haut. 25,5 cm. **80/120 €**

355

Sèvres. Vase piriforme à col étroit en cristal à décor émaillé de fleurs et feuillages stylisés Art Déco. Signé. Vers 1930. Haut. 29,5 cm. **80/120 €**

356

Lalique France. Carafe ovoïde à col évasé en verre soufflé et moulé ; bouchon annulaire. Haut. 27,5 cm. **50/80 €**

357

Baccarat. Vase tronconique large à piedouche et cordon en cristal gravé de motifs végétaux stylisés Art Déco. Marque gravée sous le pied. 1930-1940. Haut. 23 cm. **150/200 €**

358

Verre calice en cristal à nœud de jambe taillé, orné d'un décor gravé représentant des femmes et des hommes nus dansant ou jouant ; filets à chevrons. Vers 1930. Haut. 10,4 cm, diam. 10,2 cm. **40/60 €**

359

Genet et Michon. Vase à panse corolle, épaulement et col droit en verre moulé partiellement satiné à décor de côtes plates alternées de chevrons. Marque Genet et Michon France moulée dans la base (peu lisible). 1930-1940. Haut. 17 cm. **200/300 €**



360



361



362



363



364



365



366

Faïences Art Nouveau et Art Déco

360

Théodore Deck. Paire de vases balustres à bord contourné ; décor dans le goût de la Renaissance en camaïeu bleu de rinceaux, lambrequins, résilles et réserves ornées de corbeilles de fleurs et de fruits. Signés sous le piedouche. Seconde moitié du XIX^e s. Haut. 38 cm. **800/1.200 €**

361

Auguste Delaherche. Grand vase à quatre anses en grès émaillé à coulures brun rouge sur fond vert. Cachet estampé en creux, numéro 4102. Fin du XIX^e s. Haut. 35 cm. **1.500/1.800 €**

362

Attribué à Montigny-sur-Loing. Vase à col étroit décoré à la barbotine de branches fleuries sur fond jaspé noir et vert. Base en bronze dans le goût chinois. Fin du XIX^e s. Haut. 31,5 cm. **80/100 €**

363

Jean Massier Fils (Vallauris-Nice). Cache-pot à anses angulaires et bord contourné et ajouré à décor de fleurs roses et de feuillage sur fond jaspé bleu. Signé JM sous la base et étiquette. Début du XX^e s. Haut. 31,5 cm. **150/200 €**

364

Longwy. Lampe en céramique émaillée à fond turquoise à décor chinoisant de semis de fleurettes, de réserves crème craquelées ornées d'oiseaux et de branches fleuries et de réserves noires ou rouges à motif de raisins, de fleurs ou de branches. Monture en bronze de style chinois (sans mécanisme et sans réservoir). Fin du XIX^e début du XX^e s. Haut. 33,5 cm. **60/80 €**

365

Mougins Nancy. Vase balustre à fond beige et décor de pampres de vignes et de fruits polychromes. Signé. Vers 1925. Haut. 29 cm. **150/200 €**

366

Mougins Nancy. Vase ovoïde sur piedouche en grès à fond beige flammé brun, décor irisé et bandeau de fleurs colorées. Signé. Vers 1925. Haut. 35 cm. **200/300 €**

Même modèle reproduit in « Joseph et Pierre Mougins, poètes du feu, céramistes d'art de 1896 à 1950 » par Françoise Bertrand. Catalogue de l'exposition du château de Lunéville. 2000.



367



368



369



370



371



372

367

Liane. Sujet en porcelaine représentant une jeune femme en manteau mauve et vert portant son chien. Vers 1920. Haut. 14 cm.

40/60 €

368

Longwy - Atelier Primavera. Vase biconique à fond bleu à décor barbelé grodonné bleu cobalt ; trois filets de col et trois vers la base. Années 50. Haut. 33,5 cm.

60/80 €

369

Charles Catteau, Boch Frères. Vase globulaire à talon et col conique ; couverte beige craquelée orné six bandeaux verticaux à fond turquoise et décor de motifs stylisés polychromes Art Déco. Signature et marque sous la base. Haut. 23 cm.

150/200 €

370

Boch Frères. Vase oblong à décor Art Déco de semis de roses stylisées sur fond beige ; filets noirs à spirales marrons sur fond vert. Haut. 29 cm.

80/100 €

371

HB Quimper. Vase caréné à deux anses ; couverte métallisée brune à décor de bandeau de protomes stylisés Art Déco et col jaspé émaillé. Signé HB Quimper France F 52 PK. Haut. 20 cm.

50/80 €

Bronzes

372*

Auguste Moreau. Paire de bronzes patinés à sujet de couple d'enfants jouant avec des poules. Signés. Base en marbre noir veiné. Vers 1880. Haut. 24,5 et 29 cm.

500/800 €



375



376



379

373

374



380

Argenterie

373

Timbale en argent, le corps gravé de coquilles et feuillages sur un piédoche godronné.

XVIII^e siècle

Poids : 138 g

120/150 €

374

Timbale en argent, le corps gravé de motifs floraux dans une frise de cercles sur fond d'écaillés ; piédoche godronné.

XVIII^e siècle

Poids : 146 g

120/150 €

375

Verseuse tripode en argent uni, le bec verseur cannelé, le couvercle à appui-pouce et fretel en toupie. Le corps orné d'armoiries doubles sous couronne marquisale.

Paris, 1753

Poids : 392 g

Haut : 16,5 cm

800/1 000 €

376

Grande saucière en argent à bordure chantournée à décor de feuillage, fleurs et fruits ; elle repose sur un plateau ovale armorié à gorge.

Paris 1819-1838 (950 ‰)

Poids : 748 g

180/200 €

377

Cuillère à ragoût en argent uniplat.

Paris 1819-1838 (950 ‰)

Poids : 144g

60/80 €

378

Cuillère à ragoût en argent, modèle filets ; la spatule gravée « PP »

Paris, 1819-1838 (950 ‰)

Poids : 128 g

60/80 €

379

Timbale sur piédoche en argent gravé d'un bandeau de guirlandes de fruits, fleurettes et corbeilles fleuries ; piédoche à motif lancéolé sur fond strié.

Paris, 1819-1838

Poids : 80 g

40/60 €

380

François-Désiré FROMENT-MEURICE (1802-1855)

Paire de salières doubles en argent et vermeil représentant deux dauphins soutenant les salerons en forme de coquille sur une base ovale monogrammée GG ; quatre petits pieds à enroulements, coquilles et feuilles d'acanthe sur fond pointillé ; prise en graine. Poinçon Minerve (950 ‰)

Porte sur la base la marque « Maison Meurice-Froment », utilisée de 1839 à 1841.

Haut. : 18,5 cm - Long. : 15,5 cm

Poids : 1000 g

1 000/1 500 €



381



Détail

381

Paire de présentoirs couverts de forme ronde, en argent ajouré à motifs de feuillages, fleurettes et d'un cartouche à décor de coquilles et feuillages, gravé d'un chat assis montrant ses pattes avec la devise du clan MacKintosh « *Touch not the cat bot a glove* ». Les couvercles ajourés d'un bandeau de fleurs et feuillages ; les prises figurant un jeune bœuf pour l'un, deux fleurs pour l'autre. Ils reposent sur des présentoirs ronds ajourés à bordure godronnée posant sur quatre petits pieds à enroulements ; les intérieurs en verre bleu.

Par Edward FARRELL, Londres 1827 et 1836

Poids : 1826 g

1 500/2 000 €

382

Présentoir en argent ajouré à motif de quatre pots à feu et guirlandes fleuries reposant sur quatre petits pieds toupies ; la prise représentant un cep de vigne. L'intérieur à quatre compartiments de verre (deux probablement changés).

Poinçon Minerve (950 ‰)

Poids : 345 g

60/80 €

383

Deux couverts en argent, les spatules à motifs de coquilles feuillagées.

Poinçon Minerve (950 ‰)

Poids : 94 g

10/20 €

384

Deux couteaux en argent de style néo-gothique, les manches se termine par un trèfle ajouré d'un visage souriant.

Par CARDEILHAC

Poinçon Minerve (950 ‰)

Une lame ressoudée

Poids : 138 g

100/120 €

385

Coquetier à décor de coquille et rond de serviette en argent à décor de fleurettes stylisées.

Par CARDEILHAC

Poinçon Minerve (950 ‰).

Poids : 58 g

20/30 €



383



387



386

386

Paire de flambeaux en argent doré à fûts et binets octogonaux ornés de motifs végétaux sur fond amati ; base ronde godronnée ; ombilic à motif de fleurettes et lambrequins.

Poinçon Minerve (950 ‰)

Poids : 766 g

800/900 €

387

Service à thé café quatre pièces en argent uni à côtes ; prise et bouton en bois noirci.

Poinçon Minerve (950 ‰)

Poids brut : 2178 g

300/400 €

388

Verseuse de forme balustre en argent uni à cotes pincées ; piédouche à filets moulurés ; prise bouton et anse en bois noirci.

Par CARDEILHAC

Poinçon Minerve (950 ‰)

Poids brut : 820 g

130/150 €

389

Théière en argent uni à panse armoriée ; le bec verseur orné d'un motif de coquille ; prise et anse en bois brun ; piédouche à filets.

Poinçon Minerve (950 ‰)

Poids brut : 660 g

100/150 €

390

Ensemble de quatre coquetiers en argent gravés d'un motif d'étoiles et trois cuillères à œufs, les spatules gravées du même motif.

Poinçon Minerve (950 ‰)

Poids : 176 g

40/60 €

391

Service à bonbons cinq pièces en argent à motifs de nœuds de rubans, fleurettes et guirlandes feuillagées.

Poinçon Minerve (950 ‰)

Poids : 116 g

30/50 €

392

Plat octogonal en argent à moulure de filets forts.

Poinçon Minerve (950 ‰)

Poids : 972 g

150/200 €

393

Boîte en argent (minimum 800 ‰) de forme ovale ; le couvercle émaillé d'un médaillon représentant un canard sur l'eau, entouré de motifs de bambous et chauve-souris ; les parois de la boîte également gravées de bambous et chauve-souris, le fond de bambous dans un paysage lacustre.

Poids : 68 g

50/60 €

394

Seau à champagne de forme ovale évasée en métal argenté uni, petites prises carrées en métal argenté et verre fumé.

On y joint un seau à glace de même modèle et trois plats.

40/60 €

395

Ménagère en métal argenté comprenant 12 grands couverts, 12 petites cuillères, 12 grands couteaux, 12 couteaux à fruits, 1 louche, 1 cuillère de service ; les spatules à motifs de coquilles et feuillages.

Dans un écrin en bois à double compartiment.

60/80 €



396



397



398



399

Pièces d'or

(Pour ces lots, les frais acheteurs seront de 10 % HT soit 12 % TTC)

396

10 pièces de francs or, Napoléon III tête nue (1853-1860)

1 600/1 800 €

397

10 pièces de francs or, Napoléon III tête nue (1853-1860)

1 600/1 800 €

398

6 pièces de 20 francs or Napoléon III tête nue et 4 pièces de 20 francs or Napoléon III tête laurée (1861-1870)

1 600/1 800 €

399

10 pièces de 20 francs or Napoléon III tête laurée (1861-1870)

1 600/1 800 €



400



401



402



403

400

4 pièces de 20 francs or Napoléon III tête laurée (1861-1870), 4 pièces de 20 francs or Génie debout (1871-1898), 2 pièces de 20 francs or Coq/Marianne (1899-1914)

1 600/1 800 €

401

10 pièces de 20 francs or Coq/Marianne (1899-1914)

1 600/1 800 €

402

10 pièces de 20 francs or Coq/Marianne (1899-1914)

1 600/1 800 €

403

9 pièces de 20 francs or Coq/Marianne (1899-1914)

1 440/1 600 €



en partenariat avec :

BOISGIRARD
ANTONINI
PROVENCE - CÔTE-D'AZUR

Maison de vente aux enchères

40 - 42 rue Gioffredo - 06000 Nice - tél. : +33(0)4 93 80 04 03 - fax : +33(0)4 93 13 93 45
mail : boisgirard-nice@wanadoo.fr

www.boisgirard.com