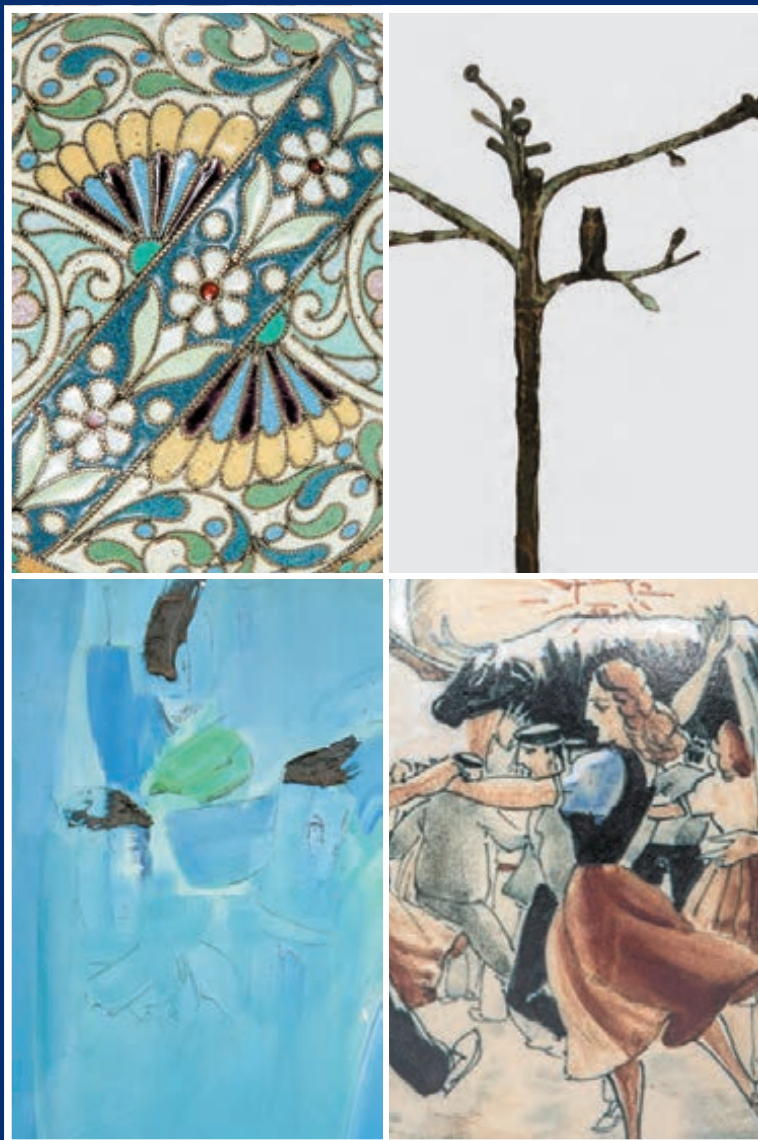


M.F. CARAYOL  
BIARRITZ ENCHÈRES

BOISGIRARD-ANTONINI  
PARIS - NICE



BIARRITZ - CASINO BELLEVUE  
DIMANCHE 11 AOÛT 2013 À 20 HEURES



# BIARRITZ - Casino Bellevue

Place Bellevue - 64200 Biarritz

## DIMANCHE 11 AOÛT 2013

### à 20 heures

TABLEAUX ANCIENS

ARGENTERIE

TABLEAUX MODERNES ET CONTEMPORAINS

JAPON

OBJETS D'ART ET MOBILIER

**M.F. CARAYOL**  
BIARRITZ ENCHÈRES

6, rue du Centre - 64200 BIARRITZ  
Tél. : +33 (0)5 59 24 21 88 - Fax : +33 (0)5 59 24 35 82  
Site : [www.biarritz-encheres.com](http://www.biarritz-encheres.com)  
E-mail : [carayol.encheres@wanadoo.fr](mailto:carayol.encheres@wanadoo.fr)

**BOISGIRARD - ANTONINI**  
PARIS - NICE

1, rue de la Grange-Batelière - 75009 PARIS  
Tél. : +33 (0)1 47 70 81 36 - Fax : +33 (0)1 42 47 05 84  
Site : [www.boisgirard.com](http://www.boisgirard.com)  
E-mail : [boisgirard@club-internet.fr](mailto:boisgirard@club-internet.fr)

### EXPOSITIONS PUBLIQUES :

Vendredi 9 août de 17 h à 20 h, Samedi 10 août de 11 h à 13 h et de 14 h 30 à 20 heures

Dimanche 11 août de 10 h à 11 heures

Téléphone pendant les expositions et les ventes :

**Tél. : 05 59 01 59 40/41/42/43 - Fax : 05 59 01 59 44**

  
*Marie-Françoise Carayol*

*Expert pour l'Argenterie*

Olivier POMEZ 63 passage Jouffroy 75009 PARIS - Tél. : +33(0)6 08 37 54 82 a décrit les lots 507 à 577

*Experts pour les Tableaux Modernes*

Élisabeth MARÉCHAUX LAURENTIN *Expert près la Cour d'Appel de Paris - Membre du Syndicat Français des Experts Professionnels en œuvre d'Art*  
30 rue Vaneau - 75007 PARIS - Tél. : +33(0)1 44 42 90 10 - Fax : +33(0)1 44 42 90 12 - E-mail : [cabinet.marechaux@wanadoo.fr](mailto:cabinet.marechaux@wanadoo.fr) a décrit les lots 586 à 589, 592, 594, 599 à 602, 605 à 609, 611 à 615, 617, 619, 621 à 633, 637, 641, 644, 656 à 664, 667, 668, 672 à 674, 678 à 682, 685 à 692, 701 et 702

Noé WILLER 22 rue de Miromesnil 75008 Paris - Tél. : +33(0)1 53 43 80 90 - E-mail : [art.conseil.w@wanadoo.fr](mailto:art.conseil.w@wanadoo.fr) a décrit les lots 593, 616, 618, 620, 634, 653, 676 et 677



501



502



503

501  
**ÉCOLE DU XVIII<sup>e</sup> SIÈCLE**  
LA DESCENTE DE CROIX  
Huile sur cuivre  
44 x 34 cm  
4 000/5 000 €

502  
**ÉCOLE DU XVIII<sup>e</sup> SIÈCLE**  
JETÉ DE FLEURS  
Huile sur toile  
65 x 54 cm  
500/800 €

503  
**ÉCOLE FRANÇAISE DU XVIII<sup>e</sup> SIÈCLE**  
JEUNE FEMME PENSIVE  
Huile sur toile  
17 x 14 cm  
1 000/1 200 €



504

504  
**SUIVEUR DE MIGNARD**  
**ÉCOLE FRANÇAISE DU XVIII<sup>e</sup> SIÈCLE**  
PORTRAIT DE JEUNE FEMME EN DIANE  
Huile sur toile ovale  
41 x 32 cm  
1 500/2 500 €



506

506  
**ÉCOLE FRANÇAISE VERS 1880**  
**CONVERSATION GALANTE**  
Panneau ovale  
34 x 26,5 cm  
1 000/1 200 €

505  
**VERON ALEXANDRE-PAUL**  
**DIT VÉRON DE BELLECOUR**  
**(1773-1838)**  
BAL SOUS LES ARCADES  
Huile sur panneau  
26 x 34 cm  
3 000/4 000 €



505

## ARGENTERIE

507

BOÎTE OVALE en argent (anciennement vermeillée) gravée de filets et vaguelettes.

Paris 1768-1774

Poids : 59 g - Diam. : 3 x 7 x 4 cm

**280/320 €**

508

GOBELET DIT « CURON » en argent, la bordure soulignée de doubles filets et gravée « M. Lesocq ».

Paris 1777

Poids : 68 g

**120/150 €**

509

TIMBALE en argent à fond plat chiffrée M sous une couronne de mariée, l'encolure soulignée de filets.

Paris 1819-38

Poids : 109 g

**170/200 €**

510

**JOHANN FRIEDRICH FRITZ**

SÉRIE DE SIX CUILLERS À DESSERT en vermeil à filets et coquilles, les spatules gravées d'armoiries doubles sous couronne comtale.

Strasbourg, vers 1760

Poids : 197 g. Dans un écrin à la forme du XVIII<sup>e</sup> siècle

**1 200/1 500 €**



511

511

PAIRE DE FLAMBEAUX en argent à base octogonale, modèle à doucine, les ombilics, fûts et bobèches gravés de feuillage, lambrequins et coquilles.

Travail étranger du XIX<sup>e</sup> siècle

Poids : 1426 g

**1 200/1 500 €**

512

CASSEROLE en argent gravée de deux chérubins, jouant avec un ruban, la bordure à filets forts.

Paris 1819-1838

Poids brut : 360 g

**1 300/1 500 €**



513

513

LOT DE TROIS CUILLERS en argent, les manches à motifs torsadés. Deux cuillerons gravés de lambrequins et feuillage, ce dernier niellé à décor de cathédrale orthodoxe.

Moscou, 1835 à 1900

Poids : 180 g

**750/800 €**

514

ÉTUI À CARTES DE VISITE en argent à décor de médaillon lisse dans un entourage de volutes feuillagées et fleurettes.

Birmingham, 1901

Poids : 51 g

**120/150 €**



515

515

INSIGNE de l'école de commerce de Kiev en vermeil et émail.

Poids brut : 10 g

**600/800 €**



516 (détail)

516

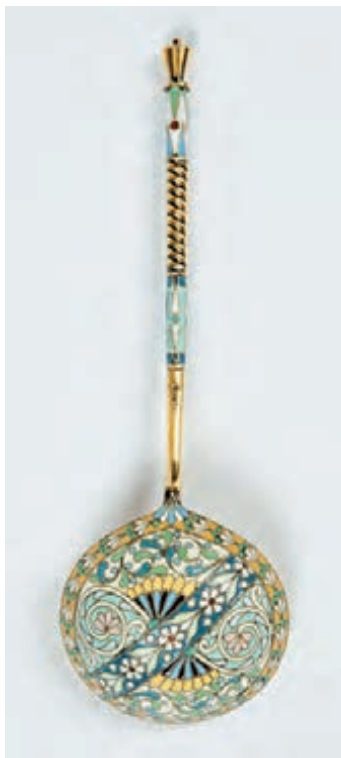
**OVCHINIKOV**

CUILLER en vermeil à manche torsadé, le cuilleron à décor d'émail cloisonné à motifs feuillagés.

1899-1908

Poids brut : 48 g

1 200/1 500 €



516



519

517

**FABERGÉ**

SÉRIE DE DOUZE CUILLERS À CAFÉ en argent uniplat ; les spatules chiffrées MHP.

Saint Pétersbourg, 1899-1908

Poids : 268 g

1 000/1 200 €

519

CROIX DE L'ORDRE DE SAINT STANISLAS (3<sup>e</sup> classe) en or et émail.

Avec son ruban et son écrin.

Poids brut : 9 g

1 200/1 500 €



518

518

PORTE-VERRE en argent à décor feuillagé gravé et chiffré EI, les bordures à frises de perles.

Moscou, 1899-1908

Poids : 170 g

200/300 €



520

520

IMPORTANTE SOUPIÈRE en argent de style Louis XV.

Poids : 5150 g

5 500/6 000 €



**521**  
**ÉTUI À CIGARES** en argent à décor gravé de lambrequins et feuillages sur un fond amati.  
 Saint Pétersbourg, 1856  
 Poids : 127 g - Long. : 11,5 cm  
**350/400 €**

**522**  
**PAIRE DE SALIÈRES RONDES** en argent, les trois pieds à enroulements, les corps ornés en applique de coquillages ; les intérieurs en vermeil.  
 Londres, 1818  
 Poids : 541 g  
**1 000/1 200 €**

**523**  
**PAIRE DE MOUCHETTES ET LEUR PLATEAU** en argent à décor de cygnes, vasques fleuries et feuillage.  
 Travail brésilien, vers 1820  
 Poids : 376 g  
**300/500 €**

**524**  
**WIWEN HILSSON**  
**VASE HEXAGONAL** en argent uni, la bordure à filets forts.  
 Suède 1944  
 Poids : 282 g - Haut. : 11,5 cm  
**300/350 €**

**525**  
**MANCHE À GIGOT** en argent à décor de têtes de Gorgone et de bovidé, entrelacs et médaillons lisses.  
 Poinçon Minerve (vers 1880)  
 Poids : 160 g  
**230/250 €**

**526**  
**VEYRAT**  
**COUVERT DE SERVICE À GLACE**, les manches en argent à médaillons lisses, feuillage et coquilles. Les serpe et pelle en métal argenté à décor feuillagé.  
 Poinçon Minerve  
 Poids brut : 231 g. Dans son écrin.  
**80/100 €**



**527**  
**RAVINET D'ENFERT**  
**SERVICE À THÉ** six pièces en argent composé de trois théières, un sucrier couvert, un pot à lait et un réchaud ; les corps à triple ceinture en ressaut, les anses et boutons en bois brun.  
 Poinçon Minerve.  
 Poids brut : 3825 g  
**5 000/6 000 €**

**528**  
**LEVERRIER**  
**MÉNAGÈRE** en argent de 96 pièces composée de douze couverts de table et leurs couteaux, douze couverts à entremets et leurs couteaux, onze couteaux à fruits, douze cuillers à café et une louche ; modèle uniplat à décor gravé de lambrequins et agrafes feuillagées, les spatules chiffrées *PS*.  
 Poinçon Minerve.  
 Poids hors couteaux : 4376 g  
 Dans son coffret en cuir noir.  
**4 500/5 000 €**

**529**  
**PIERRE QUEILLÉ**  
**SÉRIE DE DOUZE COUVERTS À ENTREMETS** en vermeil à filets, les spatules violonées à peignées et agrafes feuillagées, les spatules gravées d'armoiries sous couronne comtale.  
 Poids 1335 g  
 On y joint : **DOUZE COUTEAUX À ENTREMETS**, les manches en vermeil à décor se rapprochant de celui des couverts (armoiries différenciées). Les lames en acier (poids brut : 508 g)  
 L'ensemble au poinçon Minerve.  
**900/1 200 €**

**530**  
**BOÎTE RECTANGULAIRE** en argent à décor niellé toutes faces, le couvercle centré d'un médaillon lisse ovale en vermeil.  
 Travail français, vers 1880  
 Poids brut : 113 g - Dim. : 2,5 x 8,5 x 4 cm  
**280/320 €**





**531**  
**COUVERT DE SERVICE À GLACE**, les manches en argent à décor de mufles de lions, guirlandes feuillagées, étoiles et médaillons perlés ; les pelles en métal doré.

Travail français, vers 1880 (poinçon Minerve)

Poids brut : 209 g (dans son écrin)

**80/100 €**

**532**  
**SEAU À RAFRAÎCHIR** en argent posant sur bête, le corps à huit pans, coupés, les anses unies, la bordure soulignée de filets.

Travail allemand, vers 1930

Poids : 1105 g

**2 700/3 000 €**

**533**  
**SÉRIE DE SIX GOBELETS À WHISKY** en argent uni.

Travail italien vers 1960.

Poids : 865 g

**1 100/1 300 €**

**534**  
**POÉLON** en argent uni à bordure de filets forts, le manche en bois brun à pans.

Poinçon Minerve

Poids net : 429 g - Diam. : 18,5 cm

**1 200/1 500 €**

**535**  
**PAIRE DE SALIÈRES DOUBLES** en argent et vermeil à décor de médaillons lisses, peignées, cannelures, coquilles et filets forts à agrafes feuillagées.

Poinçon Minerve

Poids : 677 g

**2 200/2 500 €**



536

**536**  
**IMPORTANTE MÉNAGÈRE EN ARGENT À LA MINERVE** : douze couverts de table, douze couverts entremets, douze couverts à poisson, douze fourchettes à huîtres, douze fourchettes à gâteau, douze cuillères à café, douze couteaux de table, douze couteaux à entremets, un couvert de service à poisson, un couvert à salade, un louche, une pelle à glace, une cuillère à sauce - une pelle à gâteau et un couvert de service.

Poids (sans les couteaux) : 6700 g

**6 000/8 000 €**

**537**  
**DEBAIN**  
**SERVICE À PETITS FOURS** en argent, les pelles, cuilleron et fourchon à décor d'émail en plique à jour ; deux d'entre-eux figurant un personnage tuant un dragon ; les spatules chiffrées VJ.

Poinçon Minerve

Poids brut : 157 g

**450/550 €**



535



538

538

**ODIOT**

SÉRIE DE TROIS PRÉSENTOIRS en argent sur bâte, figurant une feuille garnie de larges peignées, les anses représentant une branche terminée par une noisette.

Poinçon Minerve.

Poids : 1135 g

5 000/6 000 €



541

**PUIFORCAT**

SAUPOUDROIR en argent, le corps orné de feuillage, le dôme à douille surmonté d'une prise en cassolette.

Poinçon Minerve, dans le style du XVIII<sup>e</sup> siècle.

Poids : 430 g - Haut. : 17 cm

1 000/1 200 €

542

**PUIFORCAT**

CRÉMIER en argent uni à fond plat, l'anse de bois brun.

Poinçon Minerve

Poids brut : 64 g

50/80 €

543

**JEAN PUIFORCAT**

THÉIÈRE en argent à piédouche, le corps uni, les anses et bouton en bois brun.

Époque Art déco

Poids brut : 776 g

1 500/1 700 €

544

**JEAN PUIFORCAT**

SUCRIER en argent uni, la bordure ornée de perles et carrés, la prise en Bakélite noire.

Poinçon Minerve

Poids brut : 298 g

1 300/1 500 €



539

539

MARMITE COUVERTE en argent uni sur bâte, la poignée sur une base chantournée.

Poinçon Minerve

Poids : 1641 g - Diam. : 25 cm

3 000/3 200 €

540

**PUIFORCAT**

CARAFE CARRÉE en cristal cannelé et son bouchon facetté, encolure en vermeil (poinçon Minerve).

Haut. : 26 cm

200/250 €

Voir la reproduction page 7

545

**PUIFORCAT**

SÉRIE DE DEUX FLACONS ET UNE BOÎTE DE TOILETTE en cristal et verre incolore ; les encolures et bouchons en argent, ces derniers gravés de filets.

Poinçon Minerve

Poids des bouchons : 128 g

**1 500/1 800 €**



546

**PUIFORCAT**

BOL À RAFRAÎCHIR en cristal taillé, la bordure et le présentoir en vermeil, ce dernier à filets forts et chiffré PA.

Poinçon Minerve

Poids du présentoir : 467 g

**1 000/1 300 €**



547

547

**PUIFORCAT**

MÉNAGÈRE EN ARGENT DE 142 PIÈCES composée de douze couverts de table et leur couteau, douze fourchettes à huîtres, douze couverts à poisson, douze couverts à entremets et leur couteau, douze cuillers à dessert, douze couteaux à fromage et dix pièces de service ; modèle uniplat à queues de rat, les fourchettes à trois dents, les couteaux à manche en Bakélite à pans coupés et boutons terminaux.

Les couteaux par Peter.

Poids des pièces pesables : 6307 g

**10 000/12 000 €**



548

548

**FRONTIN**

BOÎTE À CIGARETTES en argent uni, le couvercle légèrement bombé chiffré ED, l'intérieur en bois blond.

Pour Cartier, Paris. Poinçon Minerve. Dans son écrin.

Poids brut : 512 g

Dim. : 6 x 15 x 10 cm

**1 800/2 000 €**

549

**JEAN TÉTARD**

PLAT RECTANGULAIRE en argent à pans coupés, la bordure en escalier.

Poinçon Minerve.

Il s'agit d'un modèle dessiné par Bizovaud en 1928

Poids : 1516 g - Dim. : 45 x 30 cm

**1 700/2 000 €**

550

**TÉTARD**

MÉNAGÈRE EN ARGENT DE 116 PIÈCES, composée de douze couverts de table et leur couteau, six couverts à poisson, douze couverts à entremets, douze couteaux à fromage, douze pelles à glace, douze cuillers à café et huit pièces de service, modèle Art déco à ressauts latéraux, les spatules et les manches chiffrés *RM*.

Poinçon Minerve

Poids hors couteaux : 5415 g

**5 500/6 000 €**

551

**BOULENGER**

COUPE TROPHÉE en argent à trois ressauts filetés posant sur un socle rond en bois brun.

Poinçon Minerve

Poids brut : 1430 g - Haut. : 30,5 cm

**1 700/2 000 €**

552

PELLE ET LOUCHETTE DE SERVICE À CAVIAR en nacre.

Dans leur écrin.

**300/400 €**



553

553

**CARDEILHAC**

SERVICE THÉ/CAFÉ QUATRE PIÈCES en argent à pans coupés, anses et boutons en bois brun. Il repose sur un surtout en miroir octogonal agrémenté de quatre agrafes triangulaires en argent.

Vers 1930

Poids brut : 2656 g

**4 500/5 000 €**

554

**CARDEILHAC**

SÉRIE DE DOUZE CUILLERS À MOKA en argent à filets et agrafes en coquilles.

Poinçon Minerve

Poids : 149 g

**250/300 €**

555

**RAVINET D'ENFERT**

PINCE À COURRIER en argent figurant une pince à linge, le dessus guilloché à médaillon central lisse.

Pour Hermès, poinçon Minerve.

Poids : 141 g

**800/1 000 €**

556

**GEORG JENSEN**

COUPE-PAPIER en argent, le manche cannelé à agrafe feuillagée et perlée, l'embout ajouré terminé par une graine.

Danemark après 1945

Poids : 109 g

**270/300 €**

Voir la reproduction page 6

557

**FAVIER**

CALICE ET SA PATÈNE en argent, le pied hexagonal gravé d'une croix, le fût à pans coupés orné d'un bloc de lapis-lazuli, la coupe martelée, la patène ornée de trois pyramides de lapis lazuli ; le pied gravé « Jean Boutet, prêtre, Pâques 1934 ».

Poinçon Minerve

Poids brut : 648 g

**1 100/1 300 €**

558

**BANCELIN**

COUPE ÉVASÉE en argent soulignée d'une ceinture cannelée.

Poinçon Minerve

Poids : 468 g

**900/1 200 €**

559

**BOUCHERON**

BOÎTE DE BEAUTÉ en argent, le couvercle en vermeil ajouré orné d'oiseaux picorant dans des feuillages et garni de cinq améthystes, l'intérieur muni d'un poudrier et d'un miroir.

Poids brut : 194 g

FUME-CIGARETTE en or, l'embout ajouré à décor d'oiseaux et feuillage.

Poids brut : 11 g

**900/1 200 €**

560

**JEAN DESPRÉS**

PAIRE DE COUPES À BOIRE en argent uni, les pieds carrés, les montants formés de quatre tubes à doubles ceintures.

Poinçon Minerve

Poids : 588 g - Haut. : 21 cm

**1 500/1 800 €**



**561**  
SÉRIE DE QUATRE COQUETIERS en étain argenté martelé à base carrée.  
Signature à la pointe de Jean Després.  
Haut. : 4,5 cm  
**1 300/1 500 €**

**562**  
**JEAN DESPRÉS**  
SOUPIÈRE COUVERTE en étain martelé posant sur une base carrée,  
les anses en languettes, la prise du couvercle en arche.  
Vers 1940 (poinçons de maître et signature à la pointe)  
Diam. aux anses : 31 cm  
**5 500/6 000 €**

**563**  
BOUSSOLE DE TABLE RONDE en métal argenté et cerclage de cuir  
brun rouge.  
Signée Hermès, Paris.  
Diam. : 9,5 cm  
**1 000/1 200 €**

**564**  
**RAVINET D'ENFERT**  
LOUPE en métal argenté, le manche figurant une corde torsadée.  
Pour Hermès;  
**850/1 000 €**

**565**  
PRÉSENTOIR en métal argenté figurant un écureuil stylisé.  
Collection Gallia pour Christofle, numéroté 5989 (exécuté en 1935  
d'après un dessin d'Antoinette de Ribes).  
Dim. : 18 x 18 x 11 cm  
**1 700/2 000 €**

**566**  
**JEAN FRIDEL**  
ENSEMBLE DE DOUZE COUVERTS DE TABLE ET UNE LOUCHE en  
métal argenté, les manches à doubles filets creux.  
**100/150 €**



**567**  
**CHRISTOFLE**  
LÉGUMIER COUVERT en métal argenté, le couvercle à terrasse et  
bouton cannelé.  
Dessin de Luc Lanel (modèle « ondulations » de 1933)  
**350/400 €**

**568**  
**CHRISTOFLE**  
PETIT SEAU À RAFRAÎCHIR en métal argenté, les corps et anses à  
cannelures. Variante du modèle « Ondulations ». Ce modèle a été créé  
pour la Triennale de Milan en 1940.  
Haut. : 10 cm  
**450/550 €**

**569**  
**CHRISTOFLE**  
SEAU À CHAMPAGNE en métal argenté, les corps et anses à canne-  
lures.  
Dessin de Luc Lanel (modèle « ondulations » de 1932)  
Haut. : 20,5 cm  
**700/800 €**



570

**CHRISTOFLE**

SERVICE ÉGOÏSTE en métal argenté composé de deux théières et une cafetière unie, les anses à isolants en ivoire, les prises en sphères. Dessin de Luc Lanel (modèle « Normandie » de 1935). Il s'agit d'une reprise du modèle « Transat » créé pour les Premières classes du Paquebot Normandie.

**850/950 €**

**CHRISTOFLE**

PLAT ROND en métal argenté, l'aile à cannelures. Dessin de Luc Lanel (modèle « ondulations » de 1932)  
Diam. : 30 cm

**170/200 €**



572

**CHRISTOFLE**

SERVICE QUATRE PIÈCES en métal argenté composé d'une cafetière, une théière, un sucrier couvert et un crémier ; modèle à doubles côtes pincées, les anses et boutons en bois brun. Dessin de Luc Lanel (Modèle « panneaux plissés » de 1933)

**1 300/1 500 €**

**RAVINET D'ENFERT**

DEUX THÉIÈRES ÉGOÏSTES en argent uni à fond plat, les bases à ressaut, les anses et graines en ivoire et Macassar.

Vers 1930

Poids brut : 541 g

**750/900 €**

**RAVINET D'ENFERT**

ENSEMBLE DE PLATERIE en maillechort composée d'un plat rectangulaire, un légumier et son présentoir et une saucière ; modèle uni.

Vers 1960.

**180/200 €**



575

**575**  
GRAND PLATEAU en métal argenté.

**1 000/1 200 €**

**JAMES DIXON**

THÉIÈRE en métal argenté à décor naturaliste feuillagé. Vers 1845

**200/300 €**

**577**  
CENDRIER en céramique de Longchamp, la bordure figurant un fer à cheval, l'ensemble gainé de cuir brun.

**170/200 €**



578

**578**  
MAKILA « BILBO » type carbone tressé polymiroir sculpté main au pommeau et pointe avec gravure au laser « tête de bélier ».

Long. : 94 cm

**800/1 000 €**



579

**579**  
MAKILA GOURKO modèle Baztan plaqué argent avec carbone, enroulement filamenteux rehaussé sur son pommeau d'une pierre obsidienne neigeuse 48 ct, dragonne en cuir noir rond.

**1 000/1 200 €**

**580**  
CADRE en argent sur acajou contenant une photo de Georges, Prince de Grèce.

41 x 32 cm

**120/150 €**



581

**581**  
**PAUL-ÉMILE PISSARRO (1884-1972)**  
 CHEMIN DE CAMPAGNE  
 Aquarelle et fusain, signé en bas à droite  
 24 x 31 cm  
**600/800 €**



582

**582**  
**PAUL-ÉMILE PISSARRO (1884-1972)**  
 MARE EN SOUS-BOIS  
 Aquarelle et fusain, signé en bas à droite  
 24 x 31 cm  
**600/800 €**



583

**583**  
**MAXIMILIEN LUCE (1858-1941)**  
 MAISONS DANS UN PAYSAGE  
 Mine de plomb et aquarelle sur papier, signée en bas à droite  
 11 x 19,5 cm  
**600/800 €**



584

**584**  
**MAXIMILIEN LUCE (1858-1941)**  
 VOILIER  
 Pastel et mine de plomb sur carton, signé en bas à droite  
 19 x 30 cm  
**600/800 €**

**585**  
**ARMAND GUILLAUMIN (1841-1927)**  
 PAYSAGE FLUVIAL, 80  
 Dessin à la mine de plomb, signé en bas à gauche et daté  
 24 x 41 cm  
**600/800 €**



587



588



589



586

586

**ALBERT LEBOURG (1849-1928)**

FEUILLE D'ÉTUDE, LA BOUILLE

Dessin au fusain, signé en bas à droite

30 x 19 cm

150/180 €

587

**BLANCHE ODIN (1865-1957)**

JETÉ DE ROSES

Aquarelle, signée en bas à droite

19 x 27 cm

800/1 000 €

588

**BLANCHE ODIN (1865-1957)**

ROSES DANS UN VASE

Aquarelle, signée en bas à droite

39 x 58 cm

3 000/3 500 €

589

**BLANCHE ODIN (1865-1957)**

ROSES DANS UN VASE

Aquarelle, signée en bas à gauche

32 x 40 cm

2 000/2 500 €





590

**590**  
**GEN PAUL (1895-1975)**  
**JOUEUR D'HARMONICA**  
Feutre sur papier, signé en haut à gauche  
38,5 x 26,5 cm  
**600/800 €**



591

**591**  
**GEN PAUL (1895-1975)**  
**JOUEUR DE CONTREBASSE**  
Encre et lavis d'encre sur papier, signé en haut à gauche daté 53  
28,5 x 20 cm  
**800/1 500 €**



592

**592**  
**FRANK-WILL (1900-1951)**  
**RUELLE DU MANS**  
Aquarelle sur papier, signée en bas à droite et située *Le Mans*  
40,5 x 18,5 cm  
(Déchirure)  
**400/500 €**



593

**593**  
**EUGÈNE GALIEN-LALOUÉ (1854-1941)**  
**LES QUAIS ET L'ANCIEN TROCADÉRO**  
Gouache sur papier, signée en bas à gauche  
19 x 30,5 cm  
Cette œuvre est reproduite n° 58 page 90 dans l'ouvrage « Galien-Laloue, Le triomphe de Paris » par N. Willer.  
**10 000/12 000 €**



595

**594**  
**KURT HINRICHSEN (1901-1963)**  
**FEMME DANS UN FAUTEUIL**  
Dessin aquarellé, signé en bas à droite  
50 x 31 cm  
**350/400 €**

**595**  
**LOUIS-MAURICE BOUTET DE MONVEL (1850-1913)**  
**PORTRAIT DE JEUNE GARÇON**  
Aquarelle, signée en bas à gauche  
15 x 11,5 cm  
**250/300 €**



596

**596**  
**ÉCOLE RUSSE**  
**PORTRAIT DU PEINTRE RUSSE**  
**« VASSILI SHOUKHAEV » 1917**  
 Dessin au crayon gras à l'estampe sur papier crème, monogrammé BW en bas à droite et daté 1917  
**1 000/1 200 €**



597

**597**  
**PIERRE LAPRADE**  
**(1875-1931)**  
**FLEURS ET VOILIERS**  
 Aquarelle, signée en bas à droite  
 13 x 8,5 cm  
**200/300 €**



598

**598**  
**ALBERT MARQUET (1875-1947)**  
**ASSEMBLÉE DE PERSONNAGES ORIENTAUX**  
 Mine de plomb sur papier, signée en bas à droite  
 24 x 31,5 cm  
**2 000/3 000 €**



599

**599**  
**THÉOPHILE-ALEXANDRE STEINLEN (1859-1923)**  
**PORTRAITS (ÉTUDE)**  
 Dessin au crayon bleu, porte le cachet du monogramme en bas à droite  
 17 x 10,5 cm  
**300/400 €**



600

**600**  
**THÉOPHILE-ALEXANDRE STEINLEN (1859-1923)**  
**ISADORA DUNCAN, À LA COUPE**  
 Dessin au crayon noir, sur papier calque, porte le cachet du monogramme en bas à droite  
 16,5 x 12,5 cm  
**400/700 €**



601

**601**  
**THÉOPHILE-ALEXANDRE STEINLEN (1859-1923)**  
**MODÈLE DE DOS**  
 Dessin au crayon gris et à l'estompe, porte le cachet du monogramme en bas à droite  
 60 x 47 cm  
**1 200/1 500 €**



602

**602**  
**MARGUERITE STEINLEN (1893-1982)**

LA PARTIE DE TENNIS  
Gouache, signée en bas à droite  
28,3 x 32,2 cm  
2 500/3 000 €



603

**603**  
**PIERRE DUBAUT (1886-1968)**

CHEVAUX À L'ÉCURIE  
Aquarelle et crayon noir, signé en bas à droite  
19,5 x 26 cm  
300/400 €

**604**  
**PIERRE DUBAUT (1886-1968)**

CHEVAL ATTELÉ  
Aquarelle et crayon noir, signé en bas à droite  
17,5 x 29 cm  
300/400 €



605

**605**  
**LOUIS-FERDINAND MALESPINA (1874-1940)**

COURSE DE CHEVAUX  
Pastel, signé en bas à droite  
14 x 22 cm  
300/400 €



606

**606**  
**ADRIEN TANOUX (1865-1923)**

LES NYMPHES  
Huile sur toile, signée en bas à droite et datée 1904  
60 x 82 cm  
3 000/3 500 €

**607**  
**ÉCOLE DU XIX<sup>e</sup> SIÈCLE**

JETÉE ANIMÉE  
Huile sur toile, porte une trace de signature et la date 1898 en bas à gauche  
56,5 x 73 cm  
500/800 €



608

**608**  
**EUGÈNE DEVE (1826-1887)**  
**LES LAVANDIÈRES**  
Huile sur toile, signée en bas à droite  
73,5 x 59,5 cm  
**800/1 200 €**



609

**609**  
**ANTONIO LA GANDARA (1862-1917)**  
**LA BELLE ET LA BÊTE**  
Huile sur toile, signée en bas à droite  
61 x 50 cm  
**1 800/2 000 €**

**610**  
**HENRI-GERMAIN LACOMBE (1812-1893)**  
**PARTIE DE CAMPAGNE AU BORD DE L'EAU**  
Huile sur toile, signée en bas à gauche et datée  
65,5 x 54,5 cm  
**800/1 200 €**



610



611

**611**  
**PINCHUS KREMEGNE (1890-1981)**  
**NATURE MORTE AUX FRUITS ET AU VASE**  
Huile sur toile, signée en bas à droite  
38 x 45,5 cm  
**1 800/2 500 €**



612

**612**  
**ROBERT HUMBLLOT (1907-1962)**  
 PAYSAGE DE PROVENCE  
 Huile sur toile, signée en bas à droite et datée 57  
 38 x 61 cm  
 500/800 €



615

**615**  
**MICAO KONO (1876-1954)**  
 COLOMBINE  
 Huile sur toile, signée en bas à gauche  
 64 x 49 cm  
 1 800/2 000 €



614

**614**  
**JULES HERVÉ (1887-1981)**  
 MARCHÉ À BAYONNE  
 Huile sur toile, signée en bas à gauche, titrée au verso  
 34 x 60 cm  
 2 500/3 000 €



616

**616**  
**PAUL DEVILLERS (XIX<sup>e</sup>-XX<sup>e</sup> siècle)**  
 BASSE-COUR  
 Huile sur toile, signée en bas à droite  
 34 x 42 cm  
 600/800 €



617

617

**GEORGES D'ESPAGNAT (1870-1950)**

FLEURS DANS UN VASE

Huile sur panneau, signée en bas à gauche  
35 x 54 cm

1 200/1 500 €

618

**MARCEL COSSON (1878-1956)**

L'ENTRACTE À L'OPÉRA

Huile sur panneau, signée en bas à droite  
22 x 27 cm

1 800/2 000 €



618



619

619

**JULES VALADON (1826-1900)**

MÉLANCOLIE

Huile sur panneau, signée en haut à droite  
45 x 32 cm

400/500 €

620

**MARTHE ORANT (1874-1957)**

TERRASSE À SAINT CLOUD

Huile sur panneau, signée en bas à droite, titrée au dos  
30 x 39 cm

400/500 €



620



621

621

**AMÉDÉE OZENFANT (1886-1966)**

AMOURS DE DEUX TASSES

Huile sur panneau d'isorel, signée en bas à droite, titrée au verso et numérotée 661

35 x 27 cm

3 000/5 000 €



622

622

**EMMANUEL BELLINI (1904-1989)**

CANNES À LA BELLE ÉPOQUE

Huile sur toile, signée en bas à gauche

65 x 81 cm

4 500/5 000 €



623

623

**VERNIER**

LE TRÉPORT

Huile sur toile, signée, située et datée 91 en bas à gauche (restaurations)

54 x 65 cm

2 000/2 500 €



624

624

**FERNAND HERBO (1905-1995)**

HONFLEUR, L'AVANT PORT

Huile sur toile, signée en bas à gauche, numérotée 322 - Référence 624

65 x 92 cm

3 500/4 000 €





625

625

**ÉMILE-OTHON FRIESZ (1879-1949)**

LE PORT DE DIEPPE

Huile sur toile, signée, située et datée 30 en bas à gauche

54 x 65 cm

Reproduite au catalogue raisonné de Monsieur Robert Martin page 81 n° 107  
situé Dieppe datée 30 contresignée EOF au dos

**30 000/40 000 €**



626

626

**ÉCOLE MODERNE**

PAYSAGE FLUVIAL

Deux huiles sur toile formant pendants

23 x 31 cm

1 200/1 500 €

627

**HIPPOLYTE-CAMILLE DELPY**

(1842-1910)

BORD DE RIVIÈRE

Huile sur toile, signée en bas à droite

45 x 72 cm

7 000/8 000 €



627



629

628

**ÉLIANE PETIT DITE LA VILLEON (1910-1969)**

PERSONNAGES À VENISE

Huile sur toile, signée en bas à gauche

65 x 80 cm

400/600 €

629

**EUGÈNE-ANTOINE DURENNE (1860-1944)**

JARDIN ET MONASTÈRE DE CIMIEZ

Huile sur toile, signée en bas à droite et datée 1923 au dos

60 x 73 cm

Reproduit au catalogue de l'exposition au Palais Lascaris à Nice en 1989.

4 500/5 000 €



630

630

**FRANK-WILL (1900-1951)**

HONFLEUR LE GRAND BASSIN

Huile sur toile, signée en bas à gauche et numrotée 439

60 x 73 cm

8 000/10 000 €

631

**PIERRE GAILLARDOT (1910-2002)**

PESAGE À CLAIRFONTAINE

Huile sur toile, signée en bas à droite

54 x 73 cm

1 500/1 800 €



631



632

632

**MARC ALDINE (1875-1957)**

VENISE

Huile sur toile, signée en bas à droite

54,5 x 81 cm

5 000/6 000 €



634

633

**ANDRÉ VERDILHAN (1881-1963)**

BOUQUET DE FLEURS

Huile sur papier maroufflé sur toile

55 x 46 cm

200/300 €

634

**ÉDOUARD-JOSEPH GOERG (1893-1969)**

FLEURS DES CHAMPS

Huile sur toile, signée en bas à droite

Contresignée, datée « nov.-dec. 53 » et titrée au dos

41 x 27 cm

1 400/1 600 €



635

**GEORGES ROBERT**  
 CHAPELLE DE LA MADELEINE À BIDART  
 Huile sur carton préparé  
 32 x 22 cm  
 400/500 €



638

**ÉCOLE ORIENTALISTE**  
 PORTRAIT DE FEMME  
 Huile sur toile  
 73 x 60 cm  
 3 000/3 500 €

636  
**PIERREL**  
 SAINT JEAN PIED DE PORT  
 Huile sur toile, signée en bas à gauche  
 100 x 50 cm  
 600/800 €



637

637  
**FROMONT**  
 L'ÉGLISE SAINT GERVAIS  
 Huile sur toile, signée et datée 96 en bas à gauche  
 46 x 55 cm  
 200/300 €



639

639  
**LUCIEN WEIL (1902-1963)**  
 DANS L'ARÈNE  
 Huile sur toile, signée en bas à gauche  
 73 x 92 cm  
 2 000/2 500 €



640

640

**MORENO PINCAS (1936)**

AU RESTAURANT

Huile sur toile, signée en bas à droite et numérotée 387

Référence 89070689

65 x 54 cm

3 000/4 000 €

641

**ANDRÉ FAVORY (1937-1988)**

NU ALLONGÉ SOUS LES ARBRES

Huile sur toile, signée en bas à droite

38 x 55 cm

1 500/1 800 €



644



642

642

**JOSÉ PALMEIRO**

RIVIÈRE ET VILLAGE AUX TOITS ENNEIGÉS

Huile sur toile, signée en bas à gauche

60 x 73 cm

400/600 €



643

643

**RAMON DILLEY (1933)**

CELLE DE SAINT TROPEZ

Huile sur toile, signée en haut à droite, datée 73 et titrée au dos

27 x 22 cm

500/600 €

644

**LAULIE**

LE CAFÉ DE LA PLAGE À BIARRITZ

Huile sur toile, signée en bas à gauche et datée 85

61 x 50 cm

800/1 000 €



645

**645**  
**BERNARDINO TOPPI (1936)**  
**LA FÊTE DE LA SAINT-PIERRE**  
 Fresque sur toile, signée en bas au milieu  
 46,5 x 38 cm  
**800/1 000 €**



647

**647**  
**LJUBA (1934)**  
**LES CAVERNES DE L'INCONSCIENCE**  
 Huile sur toile contrecollée sur panneau, signée, titrée et datée 78  
 au dos  
 41 x 33 cm  
**800/1 000 €**



646

**646**  
**JEAN BOULET (1921-1970)**  
**LE MANNEQUIN**  
 Huile sur toile, signée en haut à gauche  
 45,5 x 27 cm  
**300/400 €**



648

**648**  
**JEAN-PIERRE CEYTAIRE (1946)**  
**BAISER CASERNE**  
 Huile sur toile, signée en bas à droite  
 27,5 x 41,5 cm  
**1 500/1 800 €**



649

649

**CHRISTIAN JAUREGUY (1930)**

PILOTE DE F1

Huile sur toile, signée en bas à gauche

46 x 55 cm

300/500 €

650

**CHRISTIAN JAUREGUY (1930)**

JOUEURS DE POLO

Huile sur toile, signée en bas à droite

38 x 46 cm

400/500 €



650

651

**CHRISTIAN JAUREGUY (1930)**

JOUEURS DE POLO

Huile sur toile, signée en bas à gauche

45 x 90 cm

400/500 €



651

652

**CHRISTIAN JAUREGUY (1930)**

JOUEURS DE POLO

Huile sur toile, signée en bas à droite

54 x 73 cm

400/500 €



652





653

653

**ANDRÉ LANSKOY (1902-1976)**

ABSTRACTION

Huile sur toile, signée en bas à droite, titrée et datée au dos « La montagne dorée, 61 »

48 x 38 cm

Un certificat de M. André Schoeller sera remis à l'acquéreur.

**35 000/40 000 €**



654

654

**PIERRE JACQUEMON (1936-2002)**

COMPOSITION

Huile sur panneau, signée en bas à droite et datée 69

16 x 24,5 cm

100/150 €



656

656

**MALCOLM DE CHAZAL (1902-1981)**

DEUX FEMMES

Gouache, signée en bas à droite

45 x 31 cm

800/1 000 €



655

655

**LADISLAS KIJNO (Né en 1921)**

COMPOSITION, 1947

Huile sur papier marouflé sur toile, signée et datée en bas à droite

60 x 60 cm

1 000/ 1 200 €



657

657

**MALCOLM DE CHAZAL (1902-1981)**

LE POISSON

Gouache, signée en bas à droite

49 x 68,5 cm

800/1 000 €

658

**FRANÇOIS OZENDA (1923-1976)**

COMPOSITION

Huile sur papier, signée en bas à droite et datée 70

40 x 46 cm

350/400 €

659

**MARCEL CORTICHIATO**

COMPOSITION URBAINE

Huile sur papier, signée en bas à gauche

50 x 65 cm

350/400 €

660

**BERNARD DAMIANO (1926-2000)**

NU ALLONGÉ

Huile sur papier, signée en bas à droite

50 x 65 cm

350/400 €

661

**LYDIE GERARD (1921-2008)**

GUERNICA

Hommage à Picasso

Huile sur papier, signée en bas à droite

44 x 62 cm

300/400 €

662

**ROGER BERTIN (1915-2003)**

LA PETITE AUBERGE

Aquarelle sur papier, signée en bas à droite

50 x 65 cm

400/450 €

663

**VERNASSA (1926)**

COMPOSITION

Acrylique sur papier, signée et datée 67 en bas à droite

27 x 21 cm

200/300 €

664

**EUGÈNE LEROY (1910-2000)**

COMPOSITION

Huile sur papier, monogrammée *EL* en bas à gauche

46 x 33 cm

6 000/8 000 €

665

**PAUL HEMERY (1921-2006)**

LA LUMIÈRE DU CIEL

Huile sur toile, signée en bas à droite

82 x 65 cm

200/300 €



666

666

**PIERRE-CÉSAR LAGAGE (1911-1977)**

COMPOSITION ABSTRAITE

Huile sur toile, signée en bas à droite et datée 59

Contresignée et contredatée

50 x 50 cm

1 200/1 500 €



667

667

**MARKO STUPAR (1936)**

BONIFACIO

Huile sur toile, signée en bas à droite

38 x 46 cm

1 500/1 800 €

668

**MARKO STUPAR (1936)**

PARIS, L'ÉGLISE SAINT JEAN

Gouache sur papier, signée en bas à gauche

46 x 33 cm

1 800/2 000 €



669

669

**OLIVIER DEBRÉ (1920-1999)**

BLEU

Huile sur toile, signée en bas à droite,  
contresignée, titrée et datée 1964 au dos

146 x 115 cm

20 000/30 000 €



670

**670**

**OLIVIER DEBRÉ (1920-1999)**

**L'HIVER**

Huile sur toile, signée en bas à droite des initiales  
et contresignée, titrée et datée 1971 au dos

100 x 100 cm

**15 000/20 000 €**



671

671  
**OLIVIER DEBRÉ (1920-1999)**  
LES MUSICIENS  
Gouache, signée en bas à droite  
20 x 26 cm  
2 500/3 000 €

672  
**JOHN THERY (1957)**  
VARIATION 183  
Tirage d'art sur toile, signé, titré et numéroté 1/100 au dos  
60 x 60 cm  
1 800/2 000 €



672



673

**673**

**DIEGO GIACOMETTI (1902-1985)**

PORTE-MANTEAUX, 1965

Épreuve en bronze patiné

Haut. : 180 cm

En 2005, Monsieur Daniel Marchesseau, dans son ouvrage, indiquait un tirage approximatif de cette œuvre à moins de six exemplaires.

**BIBLIOGRAPHIE** : Daniel Marchesseau, *Diego Giacometti*, Hermann, éditeurs des sciences et des arts, 2005, un exemplaire similaire décrit et reproduit p. 69

**60 000/80 000 €**



674

674

**VICTOR VASARELY (1906-1997)**

CINÉTIQUE

Construction géométrique collages d'aluminium,  
signée en bas à droite

90 x 100 cm

**3 000/4 000 €**

675

**VICTOR VASARELY (1906-1997)**

PANDERLAK

Sérigraphie sur tissu, signée et numérotée 87 sur 320 au dos  
125 x 76 cm

**PROVENANCE** : Christal Gallery, Monaco

**1 300/1 500 €**



675



676

**SALVADOR DALI (1904-1989)**

**RHINOCÉROS COSMIQUE**

Épreuve en bronze à la cire perdue, patine noir étrusque

et pyramide dorée, signée sur la terrasse

Contresignée, numérotée 12/99 et cachet du fondeur Valsuani  
sous le rhinocéros

Haut. : 92 cm

Un certificat sera remis à l'acquéreur.

**13 000/15 000 €**



676



677

677

**ARNO (1975)**

**TAUREAU, 2012**

Épreuve en acier découpé et chromé, signée et numérotée 2/8

en bas sur le côté

25 x 42 cm

**1 200/1 500 €**



678

678

**FRANCIS BOTT (1904-1998)**

COMPOSITION

Huile sur toile, signée en bas à droite

129,5 x 161,5 cm

4 000/6 000 €



681

681

**LE BOULCH**

COUPLE

Huile sur toile, signée en bas à droite et datée 1969

46,5 x 38,5 cm

1 000/1 500 €



679

679

**T.H. BUTLER (1876-1937)**

LA FONTAINE

Huile sur toile, signée en bas à gauche

60 x 40 cm

4 000/6 000 €



682

682

**YOURI BALIKOV (1924)**

ENFANTS AU BORD DE L'EAU

Huile sur toile, signée en bas à droite

54 x 73 cm

2 000/3 000 €

680

**LUCIEN VERITE**

MAISON À GUÉTHARY

Gouache, aquarelle et pastel, signée et datée 1893

23,8 x 32,5 cm

400/600 €



680



683

**683**  
**PIERRE TAL COAT (1905-1985)**  
 PRÉ-FAILLE  
 Huile sur toile, signée en bas à droite  
 46 x 55 cm  
 3 000/4 000 €



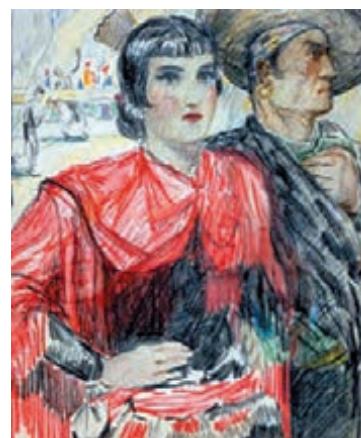
684

**684**  
**PIERRE TAL COAT (1905-1985)**  
 TROIS HOMMES ET UNE FEMME  
 Pastel, signé en bas à gauche  
 44 x 26,5 cm  
 Exposition Musée des Beaux-Arts de Rennes, 15 janvier au 20 mars 1988,  
 n° 17  
 800/1 000 €



685

**685**  
**R. MORAND**  
 VUE DE TURQUIE  
 Huile sur toile, signée en bas à droite  
 60 x 90 cm  
 2 000/3 000 €



686

**686**  
**SANTA-OLARIA**  
 COUPLE DE SÉVILLANS  
 Crayons de couleurs  
 19,5 x 16,5 cm  
 300/400 €



687

**687**  
**LOUIS FLOUTIER (1882-1936)**  
 SUR LA ROUTE DU MARCHÉ  
 Pochoir, signé en bas à droite  
 25,5 x 65 cm  
 700/800 €



688

**688**  
**LOUIS FLOUTIER (1882-1936)**  
 LE FANDANGO  
 Pochoir, signé en bas à droite  
 24,5 x 63,5 cm  
 700/800 €



689

**689**  
**BLANCHE ODIN (1865-1957)**  
 L'ORANGE  
 Aquarelle, signée en bas à gauche  
 13,5 x 19 cm  
 700/900 €



690

**690**  
**SYLVANO BOZZOLINI (1911-1998)**  
 COMPOSITION  
 Gouache sur panneau  
 39 x 32 cm  
 1 000/1 200 €



691

**691**  
**YANN MEYER**  
 COMPOSITION  
 Huile sur toile, signée en bas à gauche  
 45,5 x 37,5 cm  
 1 000/1 500 €



692

**692**  
**VIZCAINOS**  
 AFFICHE GUERRE D'ESPAGNE  
 Imprimée chez Fournier à Vittoria, entoillée  
 65 x 44 cm  
 (Parfait état)  
 500/600 €



693

693

**LOUIS TOFFOLI (1907-1999)**

MARCHÉ PERSAN

Huile sur toile, signée en bas à droite

73 x 92 cm

16 000/18 000 €



694

**694**  
**YVES BRAYER (1907-1990)**  
**PROVENCE**

Lithographie originale encadrée, signée en bas à droite, numérotée  
24/125 en bas à gauche  
56 x 76 cm  
**500/600 €**



697

**697**  
**BERNARD BUFFET (1928-1999)**  
**MARIANNE**

Lithographie originale encadrée, signée en bas à droite, numérotée  
8/450 en bas à gauche  
56 x 76 cm  
**850/950 €**



695

**695**  
**YVES BRAYER (1907-1990)**  
**SIENNE**

Lithographie originale encadrée, signée en bas à droite, numérotée  
96/175 en bas à gauche  
56 x 76 cm  
**300/350 €**

**696**  
**BERNARD BUFFET (1928-1999)**  
**CARMEN**

Lithographie originale (Sorlier graveur) encadrée, signée en bas à droite,  
justifiée EA en bas à gauche  
56 x 76 cm  
**1 400/1 500 €**



696

699

**SALVADOR DALI (1904-1989)**

LE GRAND MASTURBATEUR

Lithographie encadrée, empreinte du pouce et signature au timbre sec en bas à gauche, signée en bas à droite, numérotée 124/300 en bas à gauche

56 x 76 cm

850/950 €

700

**SALVADOR DALI (1904-1989)**

VÉNUS AU BAIN, 1973

Lithographie originale encadrée, signée en bas à droite, numérotée CXXXVI/CL en bas à gauche

56 x 76 cm

4 000/4 200 €



701

701

**JACQUES LE TANNEUR (1887-1935)**

LES MULETIERS

Encre et Lavis

26 x 21,5 cm

300/400 €



702

702

**JACQUES LE TANNEUR (1887-1935)**

L'AUTOBUS DE BIARRITZ EN NAVARRE

Lithographie, signée en bas à droite

41 x 49 cm

300/400 €



703

703

**FERNAND LÉGER (1881-1955)**

Lithographie originale encadrée, monogrammée FL en bas à droite  
50 x 67 cm

1 100/1 200 €

704

**MAURICE UTRILLO (1883-1955)**

Affiche lithographique encadrée, titrée en bas à gauche, signée planche en bas à droite

63 x 48 cm

170/200 €



705

705

**HENRI DE TOULOUSE-LAUTREC (1864-1901)**

LE MOULIN ROUGE

Lithographie encadrée, signée planche et monogrammée en bas gauche, signée tampon en bas à droite, timbre sec du musée d'Alby en bas à gauche, numérotée 238/275 en bas à gauche

76 x 54 cm

280/300 €



706

706

**RAOUL DUFY (1877-1953)**

Affiche lithographique encadrée,  
signée planche en bas à droite

55 x 42 cm

**200/250 €**



707

707

**JEAN MIOTTE (1926)**

COMPOSITION

Gravure originale encadrée, signée en bas à  
droite, numérotée 42/50 en bas à gauche

56 x 76 cm

**1 100/1 200 €**



708

708

**RICHARD ORŁOWSKI (1966)**

KONG CHROMÉ ALU

Numéroté 29/250

Haut. : 12 cm

**450/550 €**



709

709

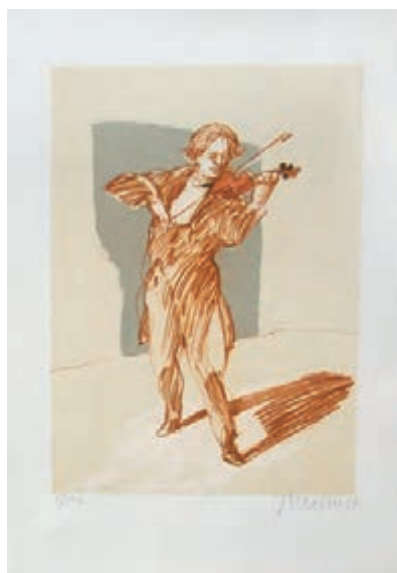
**CLAUDE WEISBUCH (1927)**

L'ÉCUYER

Lithographie originale encadrée, signée en bas à  
droite, numérotée 105/250 en bas à gauche

31 x 45 cm

**170/180 €**



710

710

**CLAUDE WEISBUCH (1927)**

SOLO

Lithographie originale encadrée, signée en  
bas à droite, numérotée 46/250 en bas à  
gauche

45 x 31 cm

**170/180 €**



711

711

**CLAUDE WEISBUCH (1927)**

DON QUICHOTTE

Lithographie originale encadrée, signée en  
bas à droite, numérotée 191/250 en bas à  
gauche

56 x 76 cm

**280/300 €**





712

**712**  
 PAIRE DE PARAVENTS À SIX PANNEAUX (*byōbu*) figurant une scène de chasse sur fond de paysage. Les chasseurs appartiennent à l'une des tribus vivant dans les régions du nord de l'empire chinois.

Durant la période Edo, les informations sur ces régions lointaines étaient plutôt vagues et basées sur des sources exclusivement chinoises. En 1645, une étude qui comportait également des illustrations fut publiée à Nagasaki. Celle-ci décrivait 42 nations étrangères ainsi que les peuples autochtones de Mandchourie, Mongolie et autres régions. Les illustrations qui y figuraient furent longtemps utilisées comme modèle pour représenter les peuples « barbares » et furent souvent recopiées. Les explorations des îles du Nord de Hokkaido et des îles Sakhalin par Mogami Tokunai (1775-1836) ainsi que celles de Mamiya Rinzo (1775-1844) stimulèrent l'intérêt japonais pour ces régions. Ce dernier voyagea jusqu'aux confins de la province moderne de Heilongjiang en 1809 et cartographia la région centrale de Mandchourie ainsi que l'estuaire de la rivière Amur. Par ailleurs, quand les explorations Russes débutèrent dans la région d'Amur après 1824, l'intérêt japonais pour ces régions fut de nouveau stimulé.

Les personnages dépeints ici sont probablement Dattan, mot japonais équivalent du mot « tatar » (terme d'origine turque emprunté par les chinois). Ce terme est utilisé depuis la dynastie Ming pour désigner les nomades du plateau mongolien. Pendant la période Edo au Japon, le terme « Dattan » désigna de manière générale les asiatiques du nord mais pris également une connotation méprisante pour nommer les Mandchouriens. Les chasseurs, en particulier leur chef et ses assistants assis dans une tente sont représentés portant des habits de style chinois et ils utilisent des armes chinoises. Bien que les paravents soient anonymes, il est probable que les paysages, les personnages et les animaux aient été peints par des artistes différents. Les tigres et panthères sont peints de manière plus réaliste que les chat-tigres (*nekotora*). En effet au Japon, à la période Edo, on ne connaissait les tigres que par les illustrations qu'on en avait vues (il faut aussi souligner que les tigres sont plutôt petits pour des tigres de la région d'Amur, ou même pour des tigres de la région Caspienne).

Fin période Edo  
 Haut. : 171,5 - Larg. : 63 cm (2 x 6)  
**8 500/9 500 €**



712



713

**713**  
POUPÉE DARUMA en bois.

Daruma (qui vivait au VI<sup>e</sup> siècle, le nom japonais du Bodhidharma sud-indien ou d'Asie centrale) est le fondateur de l'école de bouddhisme « Chan » mieux connue en occident sous le nom de « Zen ». Au Japon, il est aussi vénéré comme étant le fondateur du karaté. Il est souvent représenté sous l'aspect d'un vieil homme barbu un peu hirsute vêtu d'une robe rouge ouverte. Des représentations de Daruma datant du moyen-âge japonais, lors de l'essor du bouddhisme Zen, montrent un moine dans un fauteuil ou un moine assis les jambes croisées en pleine méditation. On dit que le Daruma dans le temple Enpukuji à Kyoto (période Kamakura) est à ce jour la plus vieille représentation en bois de Daruma jamais trouvée.

On pense qu'il y a environ 400 ans, Gamo Ujisato (1558-1595), seigneur du domaine Aizu (maintenant la province de Fukushima et Niigata) commanda la production de reproductions de l'image de Daruma sans jambes pour les vendre au cours de fêtes de la nouvelle année : d'après la légende, Daruma médita en position Zazen (posture principale de méditation assise de la pratique du bouddhisme zen) pendant 9 ans devant un mur et perdit l'usage de ses jambes. Ces okiyagari-koboshi (poupées culbutantes traditionnelles japonaises) sont conçues pour revenir en position verticale si elles sont inclinées sur le côté.

Puisqu'elles se relèvent quand elles tombent, elles sont considérées par extension comme porte-bonheur : « tombe sept fois, relève-toi huit » (nanakorobi yaoki). Ces poupées peuvent mesurer de quelques centimètres jusqu'à faire plus d'un mètre de haut. Pendant la période Edo, la population considéra Daruma comme guérisseur contre la variole et sa popularité dépassa son rôle de figure bouddhiste. La poupée-culbutante devint également un objet indispensable pour toute personne qui souhaitait assurer sa prospérité financière.

Bois avec traces de peinture.

Fin période Edo.

Haut. : 41,5 - Larg. : 36,5 - Prof. : 35,5 cm

**3 200/3 500 €**

**714**  
RARE ENSEMBLE DE BOÎTES À CONDIMENTS pour le festival des fleurs (*hanami bento*) à trois tiroirs et une boîte en deux pièces. En laque noire, partiellement décorée de fleurs en maki-e doré.

Fin période Edo (environ 1800 AD)

Haut. : 36,2 - Larg. : 32,3 - Prof. : 17,9 cm

**800/1 000 €**

**715**  
ENSEIGNE (*kanban*) d'apothicaire, Kato Suishodo à Akahori dans la ville d'Ise, spécialiste en médecine chinoise de Sushou.

Période Meiji

Haut. : 46 - Larg. : 122 cm

**500/600 €**



715



716

**716**  
TRONC D'ARBRE MARRON, bois molave des Philippines  
Haut. : 46,5 - Diam. : environ 42 cm  
**400/500 €**



717

**717**  
HIBOU en bois sculpté. Yeux en verre incrustés.  
Période Bakumatsu (XIX<sup>e</sup> siècle)  
Haut. : 41 - Larg. : environ 22 cm  
**500/600 €**



719

**718**  
ASSIETTE en céramique Kutani à bord ondulé , décor de branches de glycine (fuji). Émaux de couleur verte, jaune et aubergine. Dans sa boîte d'origine signée. Marque au dessous: Kutani Masahiko, nom d'artisan du maître potier Takuda Yasokichi III (1933-2009). En 1988, il a pris le nom de Yasokichi III et a été nommé en 1997 « Trésor humain vivant ».  
Haut. : 5,5 - Diam. : 30 cm  
**500/600 €**

**719**  
GRANDE BOÎTE À DOCUMENT (*ryoshibako*) en laque polychrome.  
Motif gravé de pigeons parmi des fleurs de magnolia.  
Dans sa boîte de rangement d'origine signée.  
Période Showa.  
Taille : 27,3 x 30,8 x 5 cm  
**500/600 €**



720

**720**  
BOÎTE À CONFISERIE en forme de potiron, en bois laqué en *shunkei*, avec des motifs de fleurs, de feuilles et d'insectes sculptés en relief.  
Intérieur laqué marron (restaurations).  
Période Taisho - Showa.  
Haut. : 23 - Diam. : env. 30 cm  
**500/600 €**



721

SUPERBE ET TRÈS RARE BOÎTE À PAPIER LAQUÉE NOIR (*ryoshibako*). Elle est ornée de coquillages tridimensionnels, tous décorés de laque d'or et d'argent maki-e ainsi que de nacre. On peut également voir des motifs de pins en laque maki-e or et argent. Des coquillages figurent sur le couvercle et les quatre côtés de la boîte alors que son intérieur est parsemé d'aiguilles de pins peintes. Dans une boîte de rangement noire.

Fin période Edo.

Dim. : 39 x 30 x 15 cm

On y joint une boîte de calligraphie (*suzuribako*) exécutée et décorée de façon similaire. Elle contient une pierre à encre, deux pinceaux et un récipient à eau en forme de pomme de pin. Dans une boîte de rangement noire.

Fin période Edo.

Dim. : 19,5 x 24 x 9 cm

9 000/10 000 €





722

722  
 PARAVENT À SIX PANNEAUX (*byōbu*) avec six peintures anonymes figurant des faucons utilisés pour la chasse, assis sur un perchoir. Monté sur un fond de feuilles d'argent. Fin période Edo. Haut. : 176 - Larg. : 69 cm (6 x) 1 800/2 000 €

723  
 PETIT PARAVENT À SIX PANNEAUX (*byōbu*) pour le (*hinamatsun*) (litt. Le festival des poupées). Peinture anonyme figurant une scène de printemps dans un palace chinois aux couleurs très vives. Période Meiji. Haut. : 47,5 - Larg. : 21,5 cm (6 x) 900/1 000 €



723



724

**724**  
 LOT DE DEUX PARAVENTS À SIX PANNEAUX (*byōbu*) dorés à la feuille d'argent et garnis d'une peinture anonyme figurant des pins de couleur vert vif et marron.

Période Meiji

Haut. : 97 - Larg. : 44,7 cm (6 x)

**1 800/2 000 €**

**725**  
 PETITE BOÎTE À DEUX COMPARTIMENTS (*inro*) en bois laqué noir décoré d'une fenêtre en treillis couvert de lierre en laque dorée *maki-e*. *Ojime* en métal et netsuke de style *kagamibuta*, en ivoire avec une plaque de métal décorée de chrysanthèmes en relief.

Période Meiji.

Inro : Haut. : 7,6 cm - Kagamibuta : 4,6 cm

**600/800 €**



725



726

**726**  
 PETITE BOÎTE À CINQ COMPARTIMENTS (*inro*) garni de laque jaune-marron et décorée d'un courtisan sur un cheval jouant de la flûte. Décorée au dos d'une lune surplombant un ermite. *Ojime* en corail rouge et netsuke d'ivoire avec l'effigie d'un personnage chinois. Signée *Masaichi*.

Fin période Edo-début Meiji  
 Inro : Haut. : 10,6 cm - Netsuke : 5 cm

**500/600 €**

Voir la reproduction de chaque face



728

**728**

BOÎTE À COMPARTIMENT (*inro*) avec *Ojime* et *netsuke* : Inro à quatre compartiments avec motifs gravés figurant un vieil homme en train de lire un livre. Au verso, on peut voir un vieil homme avec un cerf. Décors garnis de nacre et de feuille d'or. Perle *Ojime* en corail rouge. Netsuke figurant un homme accompagné d'une oie, en train de contempler une peinture sur rouleau sur laquelle figure également une oie.

Signée : *Shugyoku*.

XIX<sup>e</sup> siècle

Inro : 7 x 6,2 cm - Netsuke : 4 cm

**1 300/1 500 €**

Voir la reproduction de chaque face



727

**727**  
 LOT DE DEUX BOÎTES *hokai* laquées de couleur noire. Avec ferrures dorées. Décor en laque *maki-e* dorée figurant des motifs floraux *karakusa*. Dans deux boîtes de rangement en laque noire sur lesquelles est inscrit le nom de leur propriétaire précédent. Période Meiji.

Haut. : 41,5 - Diam. : env : 39 cm

**1 300/1 500 €**



729

**729**

GRAND BRASÉRO (*hibachi*) en bois de paulownia. Motifs en métal laqués d'or figurant des éventails (*ogi*) (certains ouverts, d'autres fermés), des pivoines, des fleurs de chrysanthèmes. Incrustations de nacre. Dans une boîte.

Période Taisho

Haut. : 27 - Diam. : 47 cm

**900/1 000 €**

## CASQUES MILITAIRES JAPONAIS



730

**730**  
CASQUE MILITAIRE JAPONAIS DE CAVALIER (*bajo jingasa*) laqué noir décoré d'un emblème familial en laque dorée *maki-e* figurant trois feuilles de chêne dans un cercle (*maru ni kashiwaba mon*).  
Période Edo.  
Haut. : 12 - 30,4 x 34,2 cm  
**300/400 €**



731

**731**  
CASQUE MILITAIRE JAPONAIS DE CAVALIER (*bajo jingasa*) décoré d'un emblème familial en laque dorée *maki-e* figurant deux traits dans un cercle (*maru no uchi ni futastubiki mon*).  
Période Edo.  
Haut. : 11 - 34,5 x 31 cm  
**300/400 €**



733



732

**732**  
CASQUE MILITAIRE JAPONAIS DE CAVALIER (*bajo jingasa*) décoré d'un emblème familial en laque dorée *maki-e* figurant deux marques ressemblant à des virgules dans un cercle (*maru ni migi futatsu domoe mon*).  
Période Edo.  
Haut. : 11 - 34,5 x 31 cm  
**300/400 €**

**733**  
CASQUE MILITAIRE JAPONAIS DE CAVALIER (*bajo jingasa*) décoré d'un emblème familial en laque dorée *maki-e* figurant deux flèches entrecroisées à l'intérieur d'un cercle (*maru ni chigai ya mon*).  
Période Edo.  
Haut. : 11 - 34,5 x 31 cm  
**300/500 €**

**734**  
ARMURE JAPONAISE (*yoro*) complète avec son casque et boîte d'origine avec emblème familial (*mon*).  
Période Showa  
**2 000/2 500 €**

**735**  
VASE en bronze pour arrangement de fleurs *ikebana* en forme de gourde. Exécuté par Nakajima Yasumi II (1905-1986).  
Dans sa boîte d'origine signée. Marque au-dessous *Yasumi*.  
Haut. : 29 - Diam. : 8 cm  
**400/600 €**

**736**  
VASE en bronze par Takenaka Masaharu III.  
Haut. : 21 - Diam. : 13,5 cm  
Monsieur Masaharu à Takaoka est le propriétaire depuis trois générations du magasin créé en 1927.  
**250/300 €**

**737**  
VASE ÉLANCÉ en bronze pour arrangement de fleurs (*ikebana*).  
Travail de Kansuiken. Dans sa boîte d'origine.  
Haut. : 27,2 - Diam. : 6,5 cm  
**400/500 €**

**738**  
VASE pour arrangement de fleurs *ikebana* de forme cylindrique.  
En bronze à nervures et à patine brillante de couleur sombre.  
Exécuté par Tsuda Eiju (1915-2000). Dans sa boîte d'origine signée.  
Marque au-dessous : *Eiju*.  
Haut. : 20,5 - Diam. : 4,7 cm  
**500/600 €**

**739**  
VASE SOLIFLORE en bronze avec une anse ; patine noire brillante.  
Exécuté par Tsuda Eiju (1915-2000).  
Haut. : 20,5 - Diam. : 11 cm  
**350/400 €**



- 740**  
VASE en bronze pour arrangement de fleurs *ikebana* en forme de cale. Exécuté par Nakajima Yasumi II (1905-1986). Modèle Tomoe. Dans sa boîte d'origine signée. Marque au-dessous : *Yasumi*.  
Haut. : 25,8 - Diam. : 9,2 cm  
**400/600 €**
- 741**  
VASE en bronze tacheté, en forme de poisson. Exécuté par Teiko Heian. Dans sa boîte d'origine.  
Haut. : 18,5 cm  
**400/600 €**
- 742**  
VASE en bronze de forme cylindrique avec une anse. Exécuté par Haseda Shugoro (1915-2010). Dans sa boîte d'origine.  
Haut. : 18,5 cm  
**400/600 €**
- 743**  
VASE en bronze en forme de sablier, exécuté par Aida Tomiyasu (1901-1987). Signé au revers *Tomiyasu Saku*.  
Haut. : 20 cm  
**300/500 €**
- 744**  
VASE en bronze en forme de gourde ; exécuté par Etsuzan. Dans sa boîte d'origine signée.  
Haut. : 27 cm  
**420/450 €**
- 745**  
VASE en bronze de forme sablier. Exécuté par Kiriya Tsuyoshi. Dans sa boîte d'origine signée.  
Haut. : 17,2 cm  
**350/400 €**
- 746**  
VASE en bronze tacheté, dans sa boîte d'origine. Artiste inconnu.  
Haut. : 21cm  
**300/400 €**
- 747**  
VASE en bronze en forme de double gourde ; exécuté par Shoeido Kanamori (1930-). Dans sa boîte d'origine signée.  
Haut. : 24,5 cm  
**550/600 €**
- 748**  
VASE en bronze, exécuté par Nakajima Yasumi (1905-1986).  
**220/250 €**
- 749**  
VASE en bronze à nervures ; exécuté par Gasen (Hasegawa Yoshihisa 1928-2002). Dans sa boîte d'origine signée.  
**300/400 €**
- 750**  
EXCEPTIONNEL ET RARE VASE en bronze en forme d'oiseau recevant la becquée. Exécuté par Nakajima Yasumi II (1905-1986)  
**600/800 €**
- 751**  
PEINTURE SUR SOIE représentant un paon et des fleurs au bord d'une rivière.  
Japon période Meiji (1868-1912)  
Haut. : 158,5 - Larg. : 118 cm  
**600/800 €**
- 752**  
DEUX PARAVENTS POUR LA CÉRÉMONIE DU THÉ sur feuilles d'argent à décor d'une rivière la nuit, bordée de pivoines et arbres.  
Haut. : 50 - Larg. : 2 x 65 cm  
**900/1 000 €**
- 753**  
VASE en cloisonné de couleur blanc-crème aux bords argentés. Motifs de feuilles gris-argentées et de fleurs jaunes. Marque sur la bordure du bas : *Tamura*.  
Période Showa.  
Haut. : 26,5 - Diam. : 17 cm  
**350/400 €**
- 754**  
PLAQUE JAPONAISE OVALE en laque *maki-e* d'après Hanabusa Itcho (1652-1724) décorée d'un monstre de singes (*sarumawashi*) qui fait faire une représentation à son singe sur un bateau.  
Signée *Shuryusai Sairo*.  
Période Meiji (1868-1912)  
Haut. : 40 - Larg. : 58 cm  
**500/600 €**
- 755**  
PEINTURE JAPONAISE encadrée représentant bodhisvattva Kannon, accompagné d'un assistant et d'un lion « shi-shi ».  
Haut. : 124 - Larg. : 55,5 cm  
**280/300 €**
- 756**  
VASE CLOISONNÉ de couleur céladon. Dans sa boîte d'origine signée.  
Haut. : 18,5 - Diam. : 19 cm  
**280/300 €**
- 757**  
VASE CLOISONNÉ de couleur céladon avec une fleur jaune et des feuilles de différentes couleur verts. Dans sa boîte d'origine signée.  
Haut. : 25 - Diam. : 14 cm  
**220/250 €**
- 758**  
GRANDE PEINTURE JAPONAISE sur rouleau (KAKEMONO), attribuée à Kano Eitoku. Figurant la déesse chinoise Xiwangmu, Reine-mère de l'Ouest. Ses serviteurs écoutent avec sa fille cadette, Taizhen Dame Wang jouer du Qin (luth chinois). Comme c'est souvent le cas, Dame Wang chevauche un dragon blanc.  
Période Meiji (1868-1912).  
Haut. : 225 - Larg. : 103 cm  
**900/1 000 €**



759

759

**CIBOURE**

RARE VASE PANSU en grès à col cylindrique légèrement évasé muni de deux anses latérales. Riche décor de fête sur chacune des deux faces. Sur une face, fête traditionnelle du « toro de fuego » entouré d'une farandole très animée, maisons basques en arrière-plan. Sur l'autre face, fête de village sur un terrain de pelote basque, musiciens et danseurs en vêtements traditionnels. Émaux brillants et mats beiges, bruns, noirs et blancs, fond émaillé brun.

Signature manuscrite émaillée « R Le Corrone »

Signature d'un cachet « RF Ciboure »

1954.

Haut. : 26 cm

1 700/2 000 €



760

760

**CIBOURE ET ÉTIENNE VILOTTE**

VASE PIRIFORME en grès à une anse à décor émaillé sur fond noir d'un décor tournant de style néo-grec d'un nu féminin et d'un nu masculin tenant des perroquets.

Signature du cachet VE Ciboure.

Haut. : 19 cm

1 700/2 000 €



761

761

**CIBOURE ET ÉTIENNE VILOTTE**

VASE BURSIFORME en grès à anses carrées et col ourlé, à décor émaillé sur fond beige d'une scène tournante de paysans de retour des champs. Intérieur émaillé noir.

Signature du cachet VE Ciboure.

Haut. : 24 cm

**BIBLIOGRAPHIE** : Séverine Berger « La poterie de Ciboure 1919-1945 » ed. Atlantica, rep. p. 71

1 300/1 500 €

762

**CIBOURE ET ÉTIENNE VILOTTE**

VASE BURSIFORME en grès à col ourlé, à décor sur fond noir d'un décor tournant de pelotari dans diverses postures. Frise géométrique à la base et au sommet. Intérieur émaillé noir.

Signature du cachet *VE Ciboure*.

Haut. : 22 cm

**BIBLIOGRAPHIE** : Séverine Berger « *La poterie de Ciboure 1919-1945* » ed. Atlantica, rep. p. 71. Référencé sous le numéro 100 sur la planche réalisée par Étienne Villotte.

4 000/4 500 €



762



763

763

**LE VERRE FRANÇAIS**

VASE BALUSTRE à corps ovoïde sur piédouche.

Épreuve réalisée en verre double orange sur fond jaune à décor floral.

Haut. : 38 cm

1 000/1 200 €

764

**AIMÉ-JULES DALOU (1838-1902)**

BUSTE DE FEMME

Épreuve en bronze, fonte d'édition numérotée 9/10.

Cachet cire perdue Valsuani

Dédicacée « *offert par mademoiselle Dalou* »

Haut. : 53 cm

8000/10 000 €



764



765

**765**  
**TRAVAIL RUSSE**  
**OURS COUCHÉ**

Sculpture en bronze sur plaque de marbre griotte veiné.  
Fin du XIX<sup>e</sup> siècle  
Haut. : 8 - Larg. : 20 - Prof. : 11 cm  
**900/1 000 €**

**766**  
**PAIRE DE LAMPES MODERNISTES** en bronze nickelé, se composant de trois tiges cylindriques de verre et d'une tige centrale nickelée sur une base circulaire.  
Travail français des années 40-50  
Haut. : 44 cm  
**2 000/2 200 €**

**767**  
**SUJET** en ivoire représentant un pêcheur de coquillages.  
Japon  
Haut. : 17 cm  
**350/400 €**

**768**  
**VIERGE À L'ENFANT** en bois polychrome.  
XVIII<sup>e</sup> siècle  
Haut. : 21 cm  
**400/500 €**

**769**  
**SAINT CHRISTOPHE**  
Sujet en ivoire  
XIX<sup>e</sup> siècle  
Haut. : 18 cm  
**1 100/1 200 €**

**770**  
**PAIRE DE VASES COUVERTS** en porcelaine de Paris, monture en bronze doré.  
XIX<sup>e</sup> siècle  
**3 000/3 500 €**



**771**  
**PAIRE DE VASES COUVERTS** en porcelaine de Sèvres, monture en bronze.  
Fin du XIX<sup>e</sup> siècle  
**1 000/1 500 €**

**772**  
**PAIRE DE BOUGEOIRS** en porcelaine de Sèvres, monture en bronze.  
Fin du XIX<sup>e</sup> siècle  
**400/500 €**

**773**  
**COUPE** en porcelaine de Sèvres, monture en bronze.  
Fin du XIX<sup>e</sup> siècle  
**400/500 €**

**774**  
**VIDE-POCHES** en porcelaine de Sèvres, monture en bronze.  
Fin du XIX<sup>e</sup> siècle  
**50/80 €**



770



775

**775**  
**ÉMILE GALLÉ (1846-1904)**  
 PETITE TRAVAILLEUSE 1900  
 Plateau marqueté signé E. Gallé  
**6 000/8 000 €**

**776**  
**POUL HENNINGSEN (Danemark, 1894-1967)**  
 SUSPENSION « ARTICHOKE »  
 Feuilles en acier cuivré  
 Éditions Louis Poulsen-première édition  
 Diam. : 62 cm  
**6 500/7 000 €**

**777**  
**POUL HENNINGSEN (Danemark, 1894-1967)**  
 SUSPENSION PH KONTRACT  
 Suspension en chrome et métal  
 Éditions Louis Poulsen-première édition  
 Diam. : 44 cm  
**6 500/7 000 €**

**778**  
**CHRISTIAN DELL (Allemagne, 1893-1974)**  
 LAMPE DE BUREAU BABY KAISER 3722-T blanche  
 Produite en 1931  
 Haut. : 25,5 - Diam. : 14.6 cm  
**400/500 €**

**779**  
**CHRISTIAN DELL (Allemagne, 1893-1974)**  
 DEUX LAMPES DE BUREAU KAISER LUXUS 6631 rouges  
 Produites en 1930  
 Haut. : 40 - Diam. : 28 cm  
**600/700 €**

**780**  
**VERNER PANTON (Danemark 1926-1998)**  
 « PANTHELLA »  
 Floor lamp lampadaire en acrylique opalisé blanc  
 Produite par Louis Poulsen en 1971  
 Haut. : 130 - Prof. : 34,5 - Diam. : 50 cm  
**450/500 €**



781

**781**  
**HARRY BERTOIA (1915-1978)**  
 CHAISE D'ENFANT chromée  
**200/300 €**



782

**782**  
**BORGE MOGENSEN (Danemark, 1914-1972)**  
 PAIRE DE FAUTEUILS 2226 DITS « SPANICH CHAIRS »  
 Structure en chêne et assise en cuir  
 Édition Frederica  
 Vers 1960  
 Haut. : 68 - Larg. : 83 - Prof. : 60 cm  
**4 500/5 000 €**



783

**783**  
**KAARE KLINT** (Danemark, 1888-1954)  
 PAIRE DE FAUTEUILS « SAFARIS »  
 Structure en chêne et assise en cuir  
 Édition Rudrasmussen  
 Produite en 1933  
 Haut. : 80 - Larg. : 57 - Prof. : 57 cm  
**2 000/2 500 €**



784

**784**  
**ARNE NORELL** (Suède, 1917-1971)  
 PAIRE DE FAUTEUILS MODÈLE ARI CHAIR  
 Structure en acier et assise en cuir marron très patiné  
 Édition Norell  
 Produits en 1960  
 Haut. : 80 - Larg. : 65 - Prof. : 70 cm  
**7 000/8 000 €**



785

**785**  
**ARNE NORELL** (Suède, 1917-1971)  
 FAUTEUIL MODÈLE ARI CHAIR  
 Structure en acier et assise en cuir buffle noir patiné  
 Édition Norell  
 Produit en 1966  
 Haut. : 80 - Larg. : 65 - Prof. : 70cm  
**4 000/4 500 €**

## AUTOMOBILE

**786**  
 MORGAN 4/4 SPORT  
 Année 1972  
**25 000/30 000 €**



786

**ORDRE  
D'ACHAT**  
**(en euros)**  
Selon formulaire

**ENCHÈRES PAR  
TÉLÉPHONE**   
**(en euros)**  
*Numéro de téléphone  
à appeler pendant la vente :*  
|\_|\_|\_|\_|\_|\_|\_|\_|\_|\_|\_|\_|\_|\_|\_|\_|\_|

*A retourner  
par courrier, par fax  
ou par mail à :*

Biarritz Enchères  
6 rue du Centre - 64200 BIARRITZ  
Fax : 33 (0) 5 59 24 35 82 - Email : carayol.encheres@wanadoo.fr

**BIARRITZ - CASINO BELLEVUE**  
**DIMANCHE 11 AOÛT 2013 À 20 HEURES**

TABLEAUX ANCIENS - ARGENTERIE  
TABLEAUX MODERNES ET CONTEMPORAINS  
JAPON - OBJETS D'ART ET MOBILIER

***Téléphone pendant les expositions et les ventes : 05 59 01 59 40/41/42/43 - Fax : 05 59 01 59 44***

M. ....  
Adresse : .....  
Tél. : ..... Fax : ..... E-mail : .....

<b>Lot n°</b>	<b>Désignation</b>	<b>Enchères maximum (en euros)</b> <small>(à indiquer sauf s'il s'agit d'enchères par téléphone)</small>
.....	.....	.....
.....	.....	.....
.....	.....	.....
.....	.....	.....
.....	.....	.....
.....	.....	.....
.....	.....	.....
.....	.....	.....
.....	.....	.....
.....	.....	.....
.....	.....	.....
.....	.....	.....
.....	.....	.....
.....	.....	.....
.....	.....	.....
.....	.....	.....
.....	.....	.....
.....	.....	.....
.....	.....	.....

Toute personne faisant parvenir par courrier ou fax, un ordre d'achat ou une demande d'enchères par téléphone, devra le confirmer par téléphone pour s'assurer de la bonne réception dudit ordre, Biarritz Enchères et Boisgirard - Antonini n'étant pas responsables du bon acheminement d'un courrier ou d'une télécopie.  
Nous prions les personnes qui nous confient des ordres d'achat de bien vouloir s'enquérir du résultat de leurs enchères, dans les deux jours qui suivent la vente.  
*Nous remercions les enchérisseurs d'accompagner l'envoi de leur ordre d'achat d'un relevé d'identité bancaire ou d'un extrait d'immatriculation au R.C.S.*

*Je soussigné(e) après avoir pris connaissance des conditions de ventes décrites au catalogue, je déclare les accepter et vous prie d'acquiescer pour mon compte personnel ou d'enchérir par téléphone, à la vente aux enchères à BIARRITZ du dimanche 11 août 2013 à 20 h, le ou les lots désignés ci-dessus.*

Signature :

# CONDITIONS DE VENTE ET ENCHÈRES

**Carayol – Boisgirard - Antonini** est une société de ventes volontaires de meubles aux enchères publiques régie par la loi du 10 juillet 2000. En cette qualité **Carayol – Boisgirard - Antonini** agit comme mandataire du vendeur qui contracte avec l'acquéreur.

Les rapports entre **Carayol – Boisgirard - Antonini** et l'acquéreur sont soumis aux présentes conditions générales d'achat qui pourront être amendées par des avis écrits ou oraux qui seront mentionnés au procès verbal de vente.

## 1 - Le bien mis en vente

a) Les acquéreurs potentiels sont invités à examiner les biens pouvant les intéresser avant la vente aux enchères, et notamment pendant les expositions. **Carayol – Boisgirard - Antonini** se tient à la disposition des acquéreurs potentiels pour leur fournir des rapports sur l'état des lots.

b) Tous les biens sont vendus tels quels dans l'état où ils se trouvent au moment de la vente avec leurs imperfections ou défauts. Aucune réclamation ne sera possible relativement aux restaurations d'usage et petits accidents. Il est de la responsabilité des futurs enchérisseurs d'examiner chaque bien avant la vente et de compter sur leur propre jugement aux fins de vérifier si chaque bien correspond à la description. Le ré-entoilage, le parquetage ou le doublage constituant une mesure conservatoire et non un vice ne seront pas signalés. Les dimensions sont données à titre indicatif, notamment en ce qui concerne les œuvres encadrées.

c) Les indications données par **Carayol – Boisgirard - Antonini** sur l'existence d'une restauration, d'un accident ou d'un incident affectant le lot, sont exprimées pour faciliter son inspection par l'acquéreur potentiel et restent soumises à son appréciation personnelle ou à celle de son expert.

L'absence d'indication d'une restauration, d'un accident ou d'un incident dans le catalogue, les rapports, les étiquettes ainsi que verbalement, n'implique nullement qu'un bien soit exempt de tout défaut présent, passé ou réparé.

Inversement la mention de quelque défaut n'implique pas l'absence de tous autres défauts. d) Les estimations sont fournies à titre purement indicatif et elles ne peuvent être considérées comme impliquant la certitude que le bien sera vendu au prix estimé ou même à l'intérieur de la fourchette d'estimations.

Les estimations ne sauraient constituer une quelconque garantie.

Les estimations peuvent être fournies en plusieurs monnaies ; les conversions peuvent à cette occasion être arrondies différemment des arrondissements légaux.

## 2 - La vente

a) en vue d'une bonne organisation des ventes, les acquéreurs potentiels sont invités à se faire connaître auprès de **Carayol – Boisgirard - Antonini**, avant la vente, afin de permettre l'enregistrement de leurs données personnelles.

**Carayol – Boisgirard - Antonini** se réserve de demander à tout acquéreur potentiel de justifier de son identité ainsi que de ses références bancaires.

**Carayol – Boisgirard - Antonini** se réserve d'interdire l'accès à la salle de vente de tout acquéreur potentiel pour justes motifs.

b) Toute personne qui se porte enchérisseur s'engage à régler personnellement et immédiatement le prix d'adjudication augmenté des frais à la charge de l'acquéreur et de tous impôts ou taxes qui pourraient être exigibles.

Tout enchérisseur est censé agir pour son propre compte sauf dénonciation préalable de sa qualité de mandataire pour le compte d'un tiers, acceptée par **Carayol – Boisgirard - Antonini**.

c) Le mode normal pour enchérir consiste à être présent dans la salle de vente.

Toutefois **Carayol – Boisgirard - Antonini** pourra accepter gracieusement de recevoir des enchères par téléphone d'un acquéreur potentiel qui se sera manifesté avant la vente.

**Carayol – Boisgirard - Antonini** ne pourra engager sa responsabilité notamment si la liaison téléphonique n'est pas établie, est établie tardivement, ou en cas d'erreur ou d'omissions relatives à la réception des enchères par téléphone.

d) **Carayol – Boisgirard - Antonini** pourra accepter gracieusement d'exécuter des ordres d'enchérir qui lui auront été transmis avant la vente et que **Carayol – Boisgirard - Antonini** aura accepté.

Si **Carayol – Boisgirard - Antonini** reçoit plusieurs ordres pour des montants d'enchères identiques, c'est l'ordre le plus ancien qui sera préféré.

**Carayol – Boisgirard - Antonini** ne pourra engager sa responsabilité notamment en cas d'erreur ou d'omission d'exécution de l'ordre écrit.

e) Dans l'hypothèse où un prix de réserve aurait été stipulé par le vendeur, **Carayol – Boisgirard - Antonini** se réserve de porter des enchères pour le compte du vendeur jusqu'à ce que le prix de réserve soit atteint.

En revanche le vendeur ne sera pas admis à porter lui-même des enchères directement ou par mandataire.

Le prix de réserve ne pourra pas dépasser l'estimation basse figurant dans le catalogue.

f) **Carayol – Boisgirard - Antonini** dirigera la vente de façon discrétionnaire tout en respectant les usages établis.

**Carayol – Boisgirard - Antonini** se réserve de refuser toute enchère, d'organiser les enchères de la façon la plus appropriée, de déplacer certains lots lors de la vente, de retirer tout lot de la vente, de réunir ou de séparer des lots.

En cas de contestation **Carayol – Boisgirard - Antonini** se réserve de désigner l'adjudicataire, de poursuivre la vente ou de l'annuler, ou encore de remettre le lot en vente.

g) Sous réserve de la décision de la personne dirigeant la vente pour **Carayol – Boisgirard - Antonini**, l'adjudicataire sera la personne qui aura porté l'enchère la plus élevée pourvu qu'elle soit égale ou supérieure au prix de réserve, éventuellement stipulé.

Le coup de marteau matérialisera la fin des enchères et le prononcé du mot « adjudgé » ou tout autre équivalent entraînera la formation du contrat de vente entre le vendeur et le dernier enchérisseur retenu.

L'adjudicataire ne pourra obtenir la livraison du lot qu'après règlement de l'intégralité du prix. En cas de remise d'un chèque ordinaire, seul l'encaissement du chèque vaudra règlement.

## 3 - Les incidents de la vente

a) Dans l'hypothèse où deux personnes auront porté des enchères identiques par la voie, le geste, ou par téléphone et réclament en même temps le bénéfice de l'adjudication après le coup de marteau, le bien sera immédiatement remis en vente au prix proposé par les derniers enchérisseurs, et tout le public présent pourra porter de nouvelles enchères.

b) Pour faciliter la présentation des biens lors de ventes, **Carayol – Boisgirard - Antonini** pourra utiliser des moyens vidéos. En cas d'erreur de manipulation pouvant conduire pendant la vente à présenter un bien différent de celui sur lequel les enchères sont portées, **Carayol – Boisgirard - Antonini** ne pourra engager leur responsabilité, et sera seul juge de la nécessité de recommencer les enchères.

c) Pour faciliter les calculs des acquéreurs potentiels, **Carayol – Boisgirard - Antonini** pourra être conduit à utiliser à titre indicatif un système de conversion de devises. Néanmoins les

enchères ne pourront être portées en devises, et les erreurs de conversion ne pourront engager la responsabilité de **Carayol – Boisgirard - Antonini**.

## 4 - Prémption de l'État français

L'État français dispose d'un droit de prémption des œuvres vendues conformément aux textes en vigueur.

L'exercice de ce droit intervient immédiatement après le coup de marteau, le représentant de l'État manifestant alors la volonté de ce dernier de se substituer au dernier enchérisseur, et devant confirmer la prémption dans les 15 jours.

**Carayol – Boisgirard - Antonini** ne pourra être tenu pour responsable des conditions de la prémption pour l'État français.

## 5 - L'exécution de la vente

a) En sus du prix de l'adjudication, l'adjudicataire (acheteur) devra acquitter par lot et par tranche dégressive les commissions et taxes suivantes :

1) Lots en provenance de la CEE :

Les frais seront dégressifs par tranche et par lot, de 20,90 % + TVA (soit 25 % TTC) jusqu'à 550 000 Euros, et de 15,50 % + TVA (soit 18,53 % TTC) au-delà de 550 000 Euros.

Ces frais seront précisés avant la vente.

En cas de règlement par Carte Bleue étrangère, la Maison de Vente **Carayol – Boisgirard - Antonini** facturera 1 % en sus du montant de l'adjudication.

2) Les lots précédés d'un \* seront assujettis à la TVA supplémentaire de 5,5 % s'ils restent en France ou sur la C.E.E.

Lots en provenance hors CEE : (indiqués par un \*).

Aux commissions et taxes indiquées ci-dessus, il convient d'ajouter la TVA à l'import, (7 % du prix d'adjudication, 19,6 % pour les bijoux).

Les taxes (TVA sur commissions et TVA à l'import) peuvent être rétrocédées à l'adjudicataire sur présentation des justificatifs d'exportation hors CEE.

Le paiement du lot aura lieu au comptant, pour l'intégralité du prix, des frais et taxes, même en cas de nécessité d'obtention d'une licence d'exportation.

L'adjudicataire pourra s'acquitter par les moyens suivants :

- en espèces : jusqu'à 3 000 Euros frais et taxes compris pour les ressortissants français et 15 000 Euros pour les ressortissants étrangers sur présentation de leurs papiers d'identité.

- par chèque ou virement bancaire.

- par carte de crédit : VISA - MASTERCARD.

b) **Carayol – Boisgirard - Antonini** sera autorisé à reproduire sur le procès verbal de vente et sur le bordereau d'adjudication les renseignements qu'aura fournis l'adjudicataire avant la vente. Toute fausse indication engagera la responsabilité de l'adjudicataire.

Dans l'hypothèse où l'adjudicataire ne se sera pas fait enregistrer avant la vente, il devra communiquer les renseignements nécessaires dès l'adjudication du lot prononcée.

Toute personne s'étant fait enregistrer auprès de **Carayol – Boisgirard - Antonini** dispose d'un droit d'accès et de rectification aux données nominatives fournies à **Carayol – Boisgirard - Antonini** dans les conditions de la Loi du 6 juillet 1978.

c) Il appartiendra à l'adjudicataire de faire assurer le lot dès l'adjudication. Il ne pourra recourir contre **Carayol – Boisgirard - Antonini**, dans l'hypothèse du vol, de la perte ou de la dégradation de son lot, après l'adjudication.

d) Le lot ne sera délivré à l'acquéreur qu'après paiement intégral du prix des frais et des taxes.

Dans l'intervalle **Carayol – Boisgirard - Antonini** pourra facturer à l'acquéreur des frais de dépôt du lot, et éventuellement des frais de manutention et de transport.

A défaut de paiement par l'adjudicataire, après mise en demeure restée infructueuse, le bien est remis en vente à la demande du vendeur sur folle enchère de d'adjudicataire défaillant ; si le vendeur ne formule pas cette demande dans un délai d'un mois à compter de l'adjudication, la vente est résolue de plein droit, sans préjudice de dommages intérêts dus par l'adjudicataire défaillant.

En outre, **Carayol – Boisgirard - Antonini** se réserve de réclamer à l'adjudicataire défaillant, à son choix :

- des intérêts au taux légal majoré de cinq points.

- le remboursement des coûts supplémentaires engendrés par sa défaillance.

- le paiement de la différence entre le prix d'adjudication initial et le prix d'adjudication sur folle enchère s'il est inférieur, ainsi que les coûts générés par les nouvelles enchères.

**Carayol – Boisgirard - Antonini** se réserve également de procéder à toute compensation avec des sommes dues à l'adjudicataire défaillant.

**Carayol – Boisgirard - Antonini** se réserve d'exclure de ses ventes futures, tout adjudicataire qui aura été défaillant ou qui n'aura pas respecté les présentes conditions générales d'achat.

Il est vivement demandé aux adjudicataires de procéder à un enlèvement le plus rapide possible de leurs achats, afin de limiter les frais de stockage qui sont à leur charge. L'entreposage des lots ne saurait engager en aucune façon la responsabilité de la SVV **Carayol – Boisgirard - Antonini**.

Pour les ventes à Drouot, les objets sont à retirer au magasinage de l'Hôtel Drouot, dont les frais sont à la charge des acheteurs.

Tout lot non vendu et, non retiré dans le mois qui suit la vente, sera placé au garde-meuble. Frais à la charge du propriétaire.

## 6 - Propriété intellectuelle - reproduction des œuvres

**Carayol – Boisgirard - Antonini** est propriétaire du droit de reproduction de leur catalogue. Toute reproduction de celui-ci est interdite et constitue une contrefaçon à son préjudice.

En outre **Carayol – Boisgirard - Antonini** dispose d'une dérogation légale leur permettant de reproduire dans son catalogue les œuvres mises en vente, alors même que le droit de reproduction ne serait pas tombé dans le domaine public.

Toute reproduction du catalogue de **Carayol – Boisgirard - Antonini** peut donc constituer une reproduction illicite d'une œuvre exposant son auteur à des poursuites en contrefaçon par le titulaire des droits sur l'œuvre.

La vente d'une œuvre n'emporte pas au profit de son propriétaire le droit de reproduction et de représentation de l'œuvre.

## 7 - Indépendance des dispositions

Les dispositions des présentes conditions générales d'achat sont indépendantes les unes des autres. La nullité de quelque disposition ne saurait entraîner l'inapplicabilité des autres.

## 8 - Compétences législative et juridictionnelle

La loi française seule régit les présentes conditions générales d'achat. Toute contestation relative à leur existence, leur validité, leur opposabilité à tout enchérisseur et acquéreur, et à leur exécution sera tranchée par le tribunal compétent du ressort de Paris (France).



# TERMS OF SALE AND BIDS

**Caroyol – Boisgirard - Antonini** is a company of voluntary auction sales regulated by the law of the 10 July 2000.

In such capacity **Caroyol – Boisgirard - Antonini** acts as the agent of the seller who contracts with the buyer.

The relationships between **Caroyol – Boisgirard - Antonini** and the buyer are subject to the present general conditions of purchase which can be modified by saleroom notices or oral indications given at the time of the sale, which will be recorded in the official sale record.

## 1 - Goods for auction

a) The prospective buyers are invited to examine any goods in which they may be interested, before the auction takes place, and notably during the exhibitions.

**Caroyol – Boisgirard - Antonini** is at disposal of the prospective buyers to provide them with reports about the conditions of lots.

b) Description of the lots resulting from the catalogue, the reports, the labels and the verbal statements or announcements are only the expression by **Caroyol – Boisgirard - Antonini** of their perception of the lot, but cannot constitute the proof of a fact.

c) The statements by made **Caroyol – Boisgirard - Antonini** about any restoration, mishap or harm arisen concerning the lot are only made to facilitate the inspection thereof by the prospective buyer and remain subject to his own or to his expert's appreciation.

All the lots above 5 000 Euros have been submitted to the Art Loss Register. Notes in English are neither complete nor accurate, but are just an approximate description for English-speaking buyers. The condition of the pieces is not mentioned.

The absence of statements **Caroyol – Boisgirard - Antonini** by relating to a restoration, mishap or harm, whether made in the catalogue, condition reports, on labels or orally, does not imply that the item is exempt from any current, past or repaired defect.

Inversely, the indication of any defect whatsoever does not imply the absence of any other defects.

d) Estimates are provided for guidance only and cannot be considered as implying the certainty that the item will be sold for the estimated price or even within the bracket of estimates. Estimates cannot constitute any warranty assurance whatsoever.

The estimations can be provided in several currencies; the conversions may, in this case or, be rounded off differently than the legal rounding.

e) Attributions have been made taking into account scientific and artistic knowledge at the date of the sale.

Claims will not be accepted for ordinary restorations and minor damages to lots, considering that buyers are given the opportunity to assess the condition of the lots at the time of the pre-sale exhibition.

The condition of antiquities, early ceramics, metalwork, glass and textiles is not guaranteed, since most of the pieces are commonly damaged. Necklaces are recomposed with ancient elements. Dimensions are given for information only, especially concerning the framed paintings.

## 2 - The sale

a) In order to assure the proper organisation of the sales, prospective buyers are invited to make themselves known to **Caroyol – Boisgirard - Antonini** before the sale, so as to have their personal identity data recorded.

**Caroyol – Boisgirard - Antonini** reserves the right to ask any prospective buyer to justify his identity as well as his bank references.

**Caroyol – Boisgirard - Antonini** reserves the right to refuse admission to the auction sales premises to any prospective buyer for legitimate reasons.

b) Any person who is a bidder undertakes to pay personally and immediately the hammer price increased by the costs to be born by the buyer and any and all taxes or fees/expenses which could be due.

Any bidder is deemed acting on his own behalf except when prior notification, accepted by **Caroyol – Boisgirard - Antonini** is given that he acts as an agent on behalf of a third party.

c) The usual way to bid consists in attending the sale on the premises.

However, **Caroyol – Boisgirard - Antonini** may graciously accept to receive some bids by telephone from a prospective buyer who has expressed such a request before the sale.

**Caroyol – Boisgirard - Antonini** will bear no liability/responsibility whatsoever, notably if the telephone contact is not made, or if it is made too late, or in case of mistakes or omissions relating to the reception of the telephone.

For variety of purposes, **Caroyol – Boisgirard - Antonini** reserves its right to record all the telephone communications during the auction. Such records shall be kept until the complete payment of the auction price, except claims.

d) **Caroyol – Boisgirard - Antonini** may accept to execute orders to bid which will have been submitted before the sale and by **Caroyol – Boisgirard - Antonini** which have been deemed acceptable.

Should **Caroyol – Boisgirard - Antonini** receive several instructions to bid for the same amounts, it is the instruction to bid first received which will be given preference.

**Caroyol – Boisgirard - Antonini** will bear no liability/responsibility in case of mistakes or omission of performance of the written order.

e) In the event where a reserve price has been stipulated by the seller, **Caroyol – Boisgirard - Antonini** reserves the right to bid on behalf of the seller until the reserve price is reached.

The seller will not be admitted to bid himself directly or through an agent.

The reserve price may not be higher than the low estimate for the lot printed in the catalogue.

f) **Caroyol – Boisgirard - Antonini** will conduct auction sales at their discretion, in accordance with established practices.

**Caroyol – Boisgirard - Antonini** reserves the right to refuse any bid, to organise the bidding in such manner as may be the most appropriate, to move some lots in the course of the sale, to withdraw any lot in the course of the sale, to combine or to divide some lots in the course of the sale.

In case of challenge or dispute, **Caroyol – Boisgirard - Antonini** reserves the right to designate the successful bidder, to continue the bidding or to cancel it, or to put the lot back up for bidding.

g) Subject to the decision of the person conducting the bidding for **Caroyol – Boisgirard - Antonini**, the successful bidder will be the bidder would will have made the highest bid provided the final bid is equal to or higher than the reserve price if such a reserve price has been stipulated.

The hammer stroke will mark the acceptance of the highest bid and the pronouncing of the word «adjugé» or any equivalent will amount to the conclusion of the purchase contract between the seller and the last bidder taken in consideration.

No lot will be delivered to the buyer until full payment has been made.

In case of payment by an ordinary draft/check, payment will be deemed made only when the check will have been cashed.

## 3 - The incidents of the sale

a) In case two bidders have bidden vocally, by mean of gesture or by telephone for the same amount and both claim title to the lot, after the bidding the lot, will immediately be offered again for sale at the previous last bid, and all those attending will be entitled to bid again.

b) So as to facilitate the presentation of the items during the sales, **Caroyol – Boisgirard -**

**Antonini** will be able to use video technology. Should any error occur in operation of such, which may lead to show an item during the bidding which is not the one on which the bids have been made, **Caroyol – Boisgirard - Antonini** shall bear no liability/responsibility whatsoever, and will have sole discretion to decide whether or not the bidding will take place again.

c) So as to facilitate the price calculation for prospective buyers, a currency converter may be operated by **Caroyol – Boisgirard - Antonini** as guidance.

Nevertheless, the bidding cannot be made in foreign currency and **Caroyol – Boisgirard - Antonini** will not be liable for errors of conversion.

## 4 - Pre-emption of the French state

The French state is entitled to use a right of pre-emption on works of art, pursuant to the rules of law in force.

The use of this right comes immediately after the hammer stroke, the representative of the French state expressing then the intention of the State to substitute for the last bidder, provided he confirms the pre-emption decision within fifteen days.

**Caroyol – Boisgirard - Antonini** will not bear any liability/responsibility for the conditions of the pre-emption by the French State.

## 5 - The performance of the sale

a) In addition to the lot's hammer price, the buyer must pay the following costs and fees/taxes:

1) Lots from the EEC:  
The buyer must pay **Caroyol – Boisgirard - Antonini**, in addition to the hammer price, commission of 20,90 % excl. Tax of the sale price up to 550 000 Euros and 18,53 % excl. Tax above 550 000 Euros.

By credit card, **Caroyol – Boisgirard - Antonini**, will charge 1 % in addition to the hammer price.

2) Lots from outside the EEC: (identified by an \*)  
In addition to the commissions and taxes indicated above, an additional import VAT will be charged (7% of the hammer price, 19,6% for jewelry).

The taxes (VAT on commissions and VAT on importation) can be retroceded to the purchaser on presentation of written proof of exportation outside the EEC.

An EEC purchaser who will submit his intra-Community VAT number will be exempted from paying the VAT on commissions.

The payment of the lot will be made cash, for the whole of the price, costs and taxes, even when an export licence is required.

The purchaser will be authorized to pay by the following means :

- in cash : up to 3 000 euros, costs and taxes included, for French citizen, up to 15 000 euros, costs and taxes included, for foreign citizen on presentation of their identity papers.

- By cheque or bank transfer.

- By credit card : VISA, MASTERCARD.

b) **Caroyol – Boisgirard - Antonini** will be authorized to reproduce in the official sale record and on the bid summary the information that the buyer will have provided before the sale. The buyer will be responsible for any false information given.

Should the buyer have neglected to give his personal information before the sale, he will have to give the necessary information as soon as the sale of the lot has taken place.

Any person having been recorded by **Caroyol – Boisgirard - Antonini** has a right of access and of rectification to the nominative data provided to **Caroyol – Boisgirard - Antonini** pursuant to the provisions of Law of the 6 July 1978.

c) The lot must to be insured by the buyer immediately after the purchase. The buyer will have no recourse against **Caroyol – Boisgirard - Antonini**, in the event where, due to a theft, a loss or a deterioration of his lot after the purchase.

d) The lot will be delivered to the buyer only after the entire payment of the price, costs and taxes.

In the meantime **Caroyol – Boisgirard - Antonini** may invoice to the buyer the costs of storage of the lot, and if applicable the costs of handling and transport.

Should the buyer fail to pay the amount due, and after notice to pay has been given by **Caroyol – Boisgirard - Antonini** to the buyer without success, at the seller's request, the lot is re-offered for sale, under the French procedure known as « procédure de folle enchère ».

If the seller does not make this request within a month from the date of the sale, the sale will be automatically cancelled, without prejudice to any damages owed by the defaulting buyer.

In addition, **Caroyol – Boisgirard - Antonini** reserves the right to claim against the defaulting buyer, at their option:

- interest at the legal rate increased by five points,

- the reimbursement of additional costs generated by the buyer's default,

- the payment of the difference between the initial hammer price and the price of sale after « procédure de folle enchère » if it is inferior as well as the costs generated by the new auction.

**Caroyol – Boisgirard - Antonini** also reserves the right to set off any amount **Caroyol – Boisgirard - Antonini** may owe the defaulting buyer with the amounts to be paid by the defaulting buyer.

**Caroyol – Boisgirard - Antonini** reserves the right to exclude from any future auction, any bidder who has been a defaulting buyer or who has not fulfilled these general conditions of purchase.

e) For items purchased which are not collected within seven days from after the sale (Saturdays, Sundays and public holidays included), **Caroyol – Boisgirard - Antonini** will be authorized to move them into a storage place at the defaulting buyer's expense, and to release them to same after payment of corresponding costs, in addition to the price, costs and taxes.

## 6 - Intellectual Property Right - Copyright

The copyright in any and all parts of the catalogue is the property of **Caroyol – Boisgirard - Antonini**.

Any reproduction thereof is forbidden and will be considered as counterfeiting to their detriment.

Furthermore, **Caroyol – Boisgirard - Antonini** benefits from a legal exception allowing them to reproduce the lots for auction sale in their catalogue, even though the copyright protection on an item has not lapsed.

Any reproduction of **Caroyol – Boisgirard - Antonini**'s catalogue may therefore constitute an illegal reproduction of a work which may lead its perpetrator to be prosecuted for counterfeiting by the holder of copyright on the work.

The sale of a work of art does not transfer to its buyer any reproduction or representation rights thereof.

## 7 - Severability

The clauses of these general conditions of purchase are independant from each other. Should a clause whatsoever be found null and void, the others shall remain valid and applicable.

## 8 - Law and Jurisdiction

These Conditions of purchase are governed by French law exclusively. Any dispute relating to their existence, their validity and their binding effect on any bidder or buyer shall be submitted to the exclusive jurisdiction of the Courts of France.



786



