



BA

Boisgirard · Antonini

AUCTION HOUSE PARIS & NICE

EXPERTS :

ART RUSSE

Maxime CHARRON
+33[0]6 50 00 65 51
expert@maxime-charron.com
Lots : 107 à 110

TABLEAUX MODERNES & CONTEMPORAINS

Piotr KASZNIA
+33[0]6 03 34 36 24
info@kaszni@gmail.com
Lots 43 - 51 - 53 à 55 - 97 et 98

TAPIS & TAPISSERIES AU XVII^E AU XX^E SIÈCLE

Elisabeth FLORET
+33[0]6 12 31 04 27
elisabethfloret75@gmail.com
Lot : 201

ARTS DÉCORATIFS DU XX^{ÈME} SIÈCLE

Cabinet PBG
contact@pbgexpertise.com
+33[0]6 72 22 65 03
Lots : 117 - 121 - 123 à 130 - 132 à 138 - 173 - 176 à 182 - 184 à 186

HAUTE-ÉPOQUE

Laurence Fligny
+33[0]1 45 48 53 65
laurencefligny@aol.com
Lots : 150 à 157

LIVRES

Jean-Michel BELLE
+33[0]4 93 88 42 44
escorial06@gmail.com
Lots : 64 - 65 - 104 - 105

ART D'EXTRÊME ORIENT

Cabinet PORTIER
+33[0]1 48 00 03 41
contact@cabinetportier.com
Lots : 102 - 103

CÉRAMIQUE EUROPÉENNE

Michel VANDERMEERSCH
+33[0]1 42 61 23 10
vandermeersch75@gmail.com
Lots : 115 - 118

BA Boisgirard · Antonini
AUCTION HOUSE PARIS & NICE

TABLEAUX ANCIENS & MODERNES
RÉGIONALISME
OBJETS D'ART, SCULPTURES, MOBILIER ANCIEN
ARTS DÉCORATIFS DU XX^E SIÈCLE & DESIGN

LE DIMANCHE 26 NOVEMBRE 2023
à 14H30 - 40-42 RUE GIOFFREDO - 06000 NICE

EXPOSITION PUBLIQUE
du jeudi 23 novembre au samedi 25 novembre
de 10h à 12h30 puis de 14h à 18h

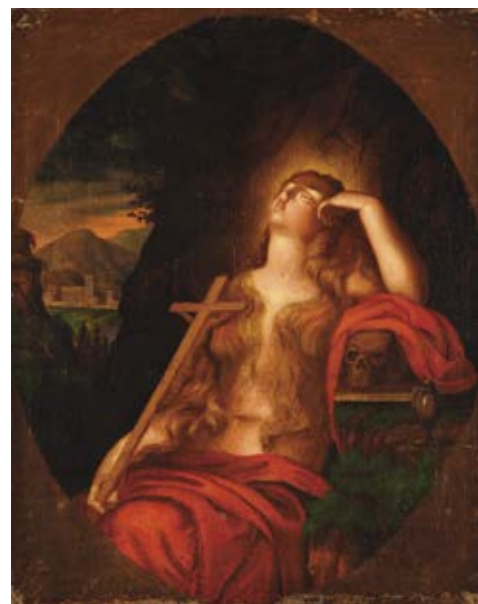
Vente en live sur :



BOISGIRARD-ANTONINI NICE - 40-42, rue gioffredo 06000 NICE - France
+33 (0)4 93 80 04 03 - contact@ba-nice.com - www.boisgirard-antonini.com

Commissaires-Priseurs habilités : Isabelle Boisgirard, Pierre-Dominique Antonini et Aude Moyano
SVV Boisgirard et Associés - N° agrément 2001-022 - RCS B 441 779 196

- 1 •**
Lingot d'or 1 kg (996.9 g) de la Compagnie des métaux précieux
n°726137
SUR DESIGNATION
52.000 - 55.000 €
- 2 •**
Lingot d'or 1 kg (996.5 g) de la Compagnie des métaux précieux
n°704438
SUR DESIGNATION
52.000 - 55.000 €



4

3 •
ÉCOLE FRANÇAISE DU XVII^E SIÈCLE

Vierge à l'Enfant
Huile sur cuivre
23 x 18 cm
(manques, gondolements)
150 - 200 €

4 •
ÉCOLE FRANÇAISE DU XVII^E SIÈCLE

Marie-Madeleine pénitente
Huile sur toile marouflée sur carton
43 x 32 cm (à vue)
(usures et petits manques)
150 - 200 €



5

5 •
ÉCOLE ITALIENNE DU XVII^E SIÈCLE

Saint François en prière
Huile sur panneau
23 x 17 cm
150 - 200 €



6

6 •
ÉCOLE ITALIENNE DU XVII^E SIÈCLE

Saint François Xavier en prière
Huile sur toile
33 x 44.5 cm
(rentoilage)
300 - 500 €



7



8

7 •
ÉCOLE ITALIENNE DU XVII^E SIÈCLE

Sainte Agnès
Huile sur cuivre
23 x 19 cm
(restaurations)
200 - 300 €

8 •
ÉCOLE ESPAGNOLE DU XVIII^E SIÈCLE

Vierge du scapulaire
Huile sur toile
62 x 46 cm
(rentoilage, restauration)
500 - 700 €

9 •
ÉCOLE FRANÇAISE DU XVIII^E SIÈCLE

Portrait de jeune femme
Huile sur toile ovale
53 x 44.5 cm
(restauration)
300 - 500 €



9



10 -
ADAM SILO (1674-1760),
ATTRIBUÉ À
Combat naval
Huile sur toile
30.5 x 40 cm
3.000 - 4.000 €

10



11 -
CHRISTIAN-LOUIS MARIE COLIN DE LA BIOCHAYE (1750-1813)
Femme dans un intérieur, 1805
Huile sur panneau
Signé en bas à droite et daté Inscription au dos
24.5 x 22 cm
300 - 500 €

11



12 -
CHARLES EMILE DE TOURNEMINE
(1812-1872)
Scène animée sur les rives du
Bosphore au coucher du soleil
Huile sur panneau
Signé en bas à gauche et daté 1872
29 x 48.5 cm
800 - 1.200 €

12

13 -
GABRIEL HIPPOLYTE LEBAS
(1812-1880)
Paysage au coucher du soleil
Huile sur panneau
Signé en bas à gauche
27 x 44 cm
200 - 300 €

14 -
JURIAEN MARINUS VAN BEEK
(1879-1965)
Vue de port avec moulin en
arrière-plan
Huile sur panneau
Signé en bas à droite
18.5 x 24.5 cm
300 - 500 €

15 -
THÉOPHILE ALEXANDRE STEINLEN
(1859-1923)
Les fortifications
Crayon sur papier. Cachet en bas à droite
Etiquette de la galerie Paul Vallotton,
Lausanne, Suisse
28 x 38 cm (à vue)
150 - 200 €

16 -
CECIL ALDIN (1870-1935)
L'arrivée du cocher
Lithographie en couleurs
Signée en bas à gauche
36 x 49.5 cm (à vue)
80 - 120 €



17 -
FRANCIS SYDNEY MUSCHAMP
(1851-1929)
Chez la modiste
Pastel sur papier
Signé en bas à gauche
47 x 68.5 cm (à vue)
250 - 300 €

17



18

18 • OCTAVE GALLIAN (1855-V.1905)
Portrait de comtesse
Huile sur toile
Signée en bas à gauche et datée 1885
Armoiries en haut à gauche
147 x 84 cm
2.000 - 3.000 €



19

19 • THÉOPHILE-EMMANUEL DUVERGER (1821-1901)
Portrait de jeune femme à la robe bleue
Pastel signé en bas à gauche et daté 1844
60.5 x 48 cm (à vue)
1.500 - 2.000 €



20

20 • EMILE JEAN MARIE BRUNET (1869-1943)
Jeune fille au bouquet
Huile sur toile
Signée en bas à droite et datée 1910
130 x 90 cm
2.000 - 3.000 €

23 • ÉCOLE FRANÇAISE DE LA SECONDE MOITIÉ DU XIX^E SIÈCLE
Couple de paysans sur un chemin de campagne
Huile sur toile
Signée en bas à gauche M. GUILLOT et datée 1863
32 x 39 cm (rentoilage)
80 - 120 €



22

21 • MAURICE DE LAMBERT (1873-1953)
Jeune femme assise vue de dos dans un intérieur
Fusain, pastel et rehauts de blanc
Signé et daté en bas à droite 1902
47 x 38 cm (à vue) (piqûres)
150 - 200 €

24 • ÉCOLE DE LA FIN DU XIX^E - DÉBUT DU XX^E SIÈCLE
Les lavandières
Huile sur toile
33.5 x 42 cm (pièce au dos)
80 - 120 €

22 • ETIENNE CHAUVELOT (ACTIF AU XX^E SIÈCLE)
Femme pensive dans un intérieur
Huile sur toile
Signée en bas à gauche et datée 1910
105.5 x 65 cm
300 - 500 €

25 • ÉCOLE FRANÇAISE DU XIX^E SIÈCLE
Scène animée de bergers dans un paysage néoclassique
Huile sur toile
Trace de signature en bas à droite
113 x 90 cm (usures, accidents)
1.000 - 1.500 €



26 •
ÉCOLE FRANÇAISE DE LA FIN DU XIX^E SIÈCLE
 Paysage de sous-bois
 Huile sur toile
 Signature en bas à droite et daté 1881
 56 x 45.5 cm (à vue) (rentoilage)
100 - 150 €

27 •
ÉCOLE HOLLANDAISE DE LA FIN DU XIX^E SIÈCLE
 Vue de la cathédrale d'Anvers
 Huile sur panneau
 Signature en bas à droite
 24.5 x 20 cm
80 - 120 €

28 •
ÉCOLE DE LA FIN DU XIX^E - DÉBUT DU XX^E SIÈCLE
 Le retour de pêche
 Huile sur toile
 Trace de signature en bas à gauche
 30 x 50 cm
 (pièces au dos)
150 - 200 €

29 •
ÉCOLE ORIENTALISTE DE LA FIN DU XIX^E SIÈCLE
 Vue de Venise et vue de Constantinople
 Deux huiles sur toile formant pendant
 Signature en bas à droite A. MURGUA
 24.5 x 33 cm (chaque)
 (rentoilage)
300 - 500 €



29



30

30 •
FRÉDÉRIC MARIUS DE BUZON (1879-1958)
 Place animée en Kabylie
 Huile sur toile
 Signée au milieu en bas
 46 x 56 cm
400 - 600 €



31

31 •
ALBERT LEBOURG (1849-1928)
 La Rochelle
 Crayon et aquarelle sur papier
 Signé en bas à droite
 31 x 38 cm (à vue)
600 - 800 €



32

32 •
DOMENICO TRACHEL (1830-1897)
 Marine
 Huile sur toile
 Signée en bas à droite
 64 x 89.5 cm
1.000 - 1.500 €

33 •
CHARLES MARTIN-SAUAIGO (1881-1970)
 Les environs de Grasse, 1932
 Huile sur panneau
 Signé en bas à gauche
 29.5 x 40.5 cm (en l'état)
 Provenance : fonds d'atelier du peintre
100 - 150 €



34

34 •
CHARLES LABORD LABOR (1813-1900)
 Vue d'Antibes
 Huile sur toile
 Signée et située en bas à gauche
 44.5 x 87.5 cm
 (taches, petit enfoncement)
300 - 500 €



36

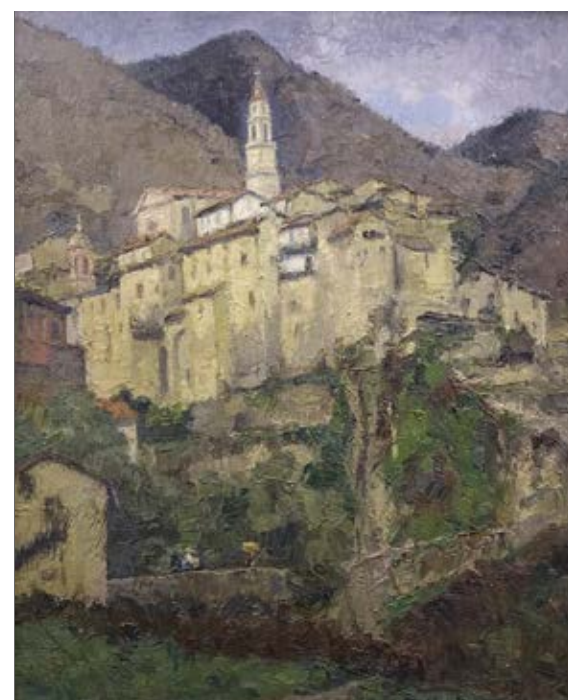
35 ·
CHARLES MARTIN-SAUVAIGO (1881-1970)
 Dans la Californie, Cannes 1963
 Huile sur toile
 Signée en bas à droite
 46.5 x 38 cm (en l'état)
 Provenance : fonds d'atelier du peintre
100 - 150 €

36 ·
ADELIN CHARLES MOREL DE TANGUY (1857-1930)
 Vue de l'Estérel
 Huile sur toile
 Signée en bas à gauche
 38 x 62 cm
300 - 500 €



37

37 ·
CHARLES MARTIN-SAUVAIGO (1881-1970)
 Marchande de poissons
 Huile sur toile
 Cachet d'atelier au dos
 61 x 46 cm
 (petits manques) (en l'état)
 Provenance : fonds d'atelier du peintre
120 - 150 €



39

38 ·
CHARLES MARTIN-SAUVAIGO (1881-1970)
 Paysage du Midi, 1910
 Huile sur toile
 Cachet d'atelier au dos
 33 x 41 cm (en l'état)
 Provenance : fonds d'atelier du peintre
80 - 120 €

39 ·
CHARLES MARTIN-SAUVAIGO (1881-1970)
 Luceram, 1938
 Huile sur panneau
 Signé en bas à droite
 41 x 32.5 cm (en l'état)
 Provenance : fonds d'atelier du peintre
100 - 150 €

40 ·
CHARLES MARTIN-SAUVAIGO (1881-1970)
 Belvédère (Alpes-Maritimes)
 Huile sur panneau
 Cachet d'atelier au dos
 54 x 38 cm (en l'état)
 Provenance : fonds d'atelier du peintre
100 - 150 €

41 ·
GEORGES FRÉDÉRIC RÖTIG (1873-1961)
 Sangliers dans un paysage enneigé
 Huile sur toile
 Signée en bas à gauche
 82 x 57 cm
 (pièces au dos)
800 - 1.200 €

42 ·
CLARE ATWOOD (1866-1962)
 Melons and gauloises
 Huile sur toile
 Signée en bas à droite et datée 1929
 51 x 61 cm
 Provenance : collectionneur du Sud de la France
600 - 800 €



43

43 ·
NICOLAS TARKHOFF (1871-1930)
 Bord de mer
 Huile sur panneau
 Signé en bas à gauche
 10 x 15 cm
400 - 600 €



44

44 ·
HENRY DE GROUX (1867-1930)
 Pêcheurs endormis
 Huile sur toile
 Signée en bas à droite et datée 1928
 61 x 88.5 cm
 (restauration, renfort, trous)
600 - 800 €



**45 ·
NICOLAS TARKHOFF (1871-1930)**

Scène animée sur les quais
Huile sur panneau
Signé en bas à droite
10 x 15 cm
400 - 600 €

**46 ·
HENRI HAYDEN (1883-1970)**

Promeneurs dans un paysage méditerranéen
Huile sur toile
Signée en bas à gauche
65 x 81 cm
3.000 - 4.000 €

45



46



47



48



49

**47 ·
MOÏSE KISLING (1891-1953)**

Nelly, c.1930
Aquatinte en couleurs, signée en bas à droite
Numérotée 81/100 en bas à gauche
42 x 34 cm (à vue)
(insolation)
200 - 300 €

**48 ·
LOUIS ICART (1888-1950), D'APRÈS**

Carmen
Lithographie en couleurs, signée en bas à droite
Copyright 1927
Les graveurs modernes, 194 rue de Rivoli, Paris
53 x 34.5 cm (à vue)
600 - 800 €

**49 ·
SÉRAPHIN NIKOLAEVICH SOUDBININE (1870-1944)**

Carnet de dessins au crayon, dédié «A mon jeune ami Michel Delachenal en souvenir du vieux Soudbinine, lit 43 à l'Hôpital Boileau, Janvier 1943» et signé par l'artiste
Comprend 30 dessins représentant des personnages tirés du roman «MOBY DICK» par Herman MELVILLE ainsi qu'un portrait d'infirmière 17.5 x 11 cm (chaque feuille) (petites piqûres)
On joint un carnet de croquis divers à l'encre noire ainsi que le livre Moby Dick qui avait été prêté à Soudbinine pendant son séjour à l'hôpital.
800 - 1.000 €



50

50 ·
PABLO PICASSO (1881-1973), D'APRÈS
 Jacqueline, 1958
 Lithographie sur vélin
 Signée et datée dans la planche, Mourlot Imprimeur
 30 x 27 cm
200 - 300 €



51

51 ·
PABLO PICASSO (1881-1973), D'APRÈS
 Fou de roi (Carnaval)
 Lithographie sur papier d'après un dessin de 1958, posthume
 Editions de la paix
 62.5 x 48.5 cm (à vue)
500 - 600 €



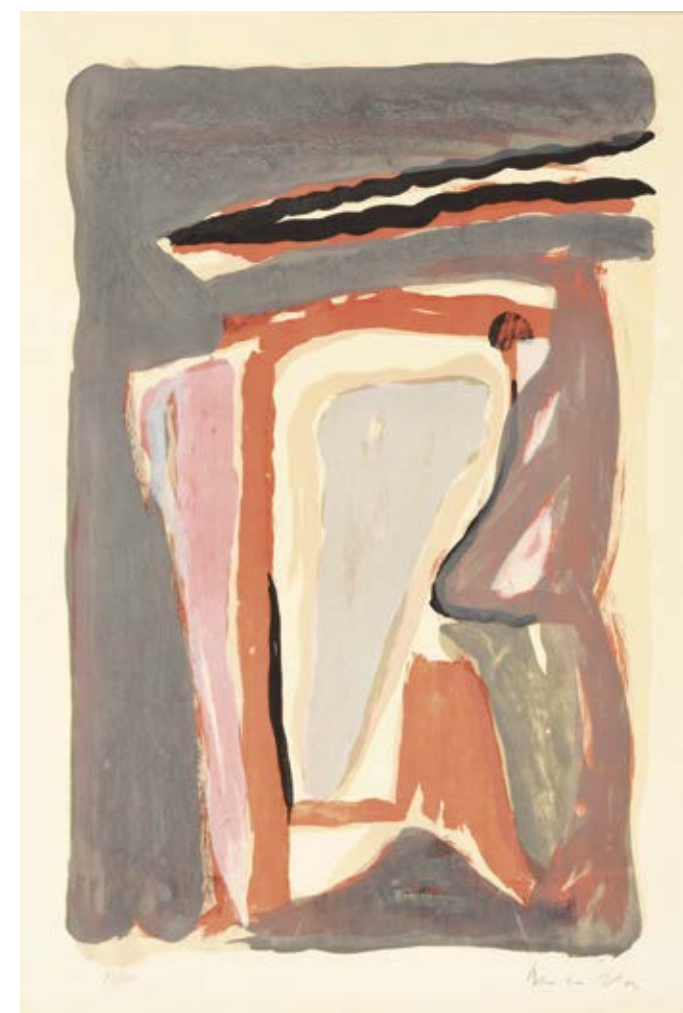
52

52 ·
LE CORBUSIER (1887-1965), D'APRÈS
 Le Modulor
 Lithographie en couleurs
 Signée en bas à droite et numérotée 15/150
 38 x 28 cm
200 - 300 €



53

53 ·
JOAN MIRÓ (1893-1983), D'APRÈS
 Beats, 1968
 Fac-similé sur papier
 Signé dans la planche, tirage limité à 375 exemplaires
 39 x 29 cm
100 - 200 €



56

54 ·
PABLO PICASSO (1881-1973), D'APRÈS
 Visage de la paix, 1950
 Lithographie sur vélin
 Signée et datée 5.12.1950 dans la planche
 Tirage à 2000 exemplaires
 19 x 25 cm (à vue)
100 - 200 €

55 ·
JOAN MIRÓ (1893-1983), D'APRÈS
 Enfance d'Ubu, 1975 (Cramer 1015)
 Planche coupée, tirage à 120 exemplaires
 Porte la signature «Miro» et numération 6/120 (tirage d'imprimeur)
 46.5 x 31.5 cm
100 - 120 €

56 ·
BRAM VAN VELDE (1895-1981), D'APRÈS
 Composition
 Lithographie, signée en bas à droite
 Numérotée 92/100
 75.5 x 52.5 cm (à vue)
500 - 600 €



57

57 - SALVADOR DALÍ (1904-1989), D'APRÈS

Les douze Apôtres
Suite complète des 12 lithographies en couleurs avec rehauts dorés
Certaines annotées « EA », signées en bas à droite au crayon
65 x 48 cm (chaque)
(petites piqûres, légères rousseurs)
1.000 - 1.500 €



58

58 - THÉO TOBIASSE (1927-2012), D'APRÈS

Mon village dans la pomme bleue
Lithographie, signée en bas à droite
Titree et numérotée 86/200
40 x 27 cm (à vue)
80 - 120 €



59

59 - ANTONI CLAVE (1913-2005)

Composition
Technique mixte et collage
Signé en bas à droite et dédié « Avec mon amitié »
34 x 27 cm
200 - 300 €



62

62 - CÉSAR BALDACCINI DIT CESAR (1921-1998)

Oiseau
Série Mouton à cinq pattes et autres oiseaux rares
Estampe multiple, collage sur lithographie
Signé en bas à droite
17 x 23 cm
300 - 500 €

63 - THÉO TOBIASSE (1927-2012), D'APRÈS

Vence et l'oiseleur dans un chat
Lithographie, signée et dédiée en bas à droite
Datée XII 64 et numérotée 90/95 en bas à gauche
32.5 x 43 cm (à vue)
60 - 80 €

64 - [HANS HARTUNG]

Les Élégies majeures, 1978 Léopold Sédar SENGHOR : Les Élégies majeures. Eaux fortes originales de Hans Hartung. Editions du Regard, 1978. Trois eaux fortes originales en couleurs (dont une sur double page) de Hans Hartung sur vélin d'Arches signées au crayon, imprimées par les ateliers Crommelynck, Lacourière et Frélaud. Format in folio. Dimensions : 43 x 32 cm.

En feuillets, ouvrage présenté sous un étui de toile. L'ouvrage est tiré à 200 exemplaires numérotés. L'exemplaire présenté porte le n° XII. Il fait partie des 35 exemplaires avec une suite. LA SUITE MANQUE. Mais l'exemplaire comporte bien les 3 lithographies originales de Hans HARTUNG, signées au crayon par l'artiste.
300 - 500 €



66

65 - SACHA SOSNO (1937-2013)

Gravure originale imprimée de Sosno sur « la Tête carrée », publiée lors de l'inauguration de cette sculpture architecture de Yves Bayard associé à Francis Chapus, le 29 juin 2002
Tirage à 200 exemplaires numérotés.
Bel envoi manuscrit du sculpteur Sacha Sosno
40 - 50 €

66 - JACQUES VILLEGLE (1926-2022)

Sans titre
Sérigraphie et collage sur papier
Signé en bas à droite et numéroté 35/100
55 x 75 cm
400 - 600 €



67

**67 -
BERNARD BUFFET (1928-1999)**
Le microscope
Lithographie, signée en bas vers la gauche
Numérotée 156/200
75 x 57 cm
400 - 600 €

**68 -
NON VENU**



70

**69 -
JEAN ROYER (XX^e SIÈCLE)**
Panthère noire assise, tête tournée vers la gauche
Fusain, signé en bas à gauche
60 x 48 cm (à vue)
(plieurs)
300 - 500 €

**70 -
BERNARD BUFFET (1928-1999)**
Le violoncelliste
Lithographie, signée en bas vers la droite
Numérotée 7/120
72 x 51 cm
Avec un certificat de la galerie Michel ESTADES
Provenance : collectionneur du Sud de la France
Cette lithographie provient d'un ouvrage intitulé « Mon cirque », édité en 1968, et répertoriée dans le livre : Lithographies I à la page 131 image n°171
400 - 600 €



71

**71 -
FRANTZ PRIKING (1929-1979)**
Paysage au coucher de soleil
Aquarelle sur papier
Signé en bas à gauche
Tampon de la galerie MARTIN-CAILLE à Paris au dos
31 x 48 cm
Avec un certificat de la galerie Michel ESTADES
Provenance : collectionneur du Sud de la France
500 - 700 €

**72 -
PIERRE AMBROGIANI (1907-1985)**
Le remorqueur
Huile sur toile, signée en bas à gauche
Titrée au dos
60 x 81 cm
Avec un certificat de la galerie Michel ESTADES
Provenance : collectionneur du Sud de la France
4.000 - 5.000 €



72



73

73 ·
THÉO TOBIASSE (1927-2012)

Pantomime pour des amants

Technique mixte sur toile

Signée en haut au milieu, titrée et datée 75

65 x 50 cm

Avec un certificat de la galerie Michel ESTADES, signé par Théo TOBIASSE

Provenance : collectionneur du Sud de la France

4.000 - 6.000 €



74

74 ·

RAYA SORKINE (1936-2022)

Le champ de la marine

Huile sur toile, signée en bas à gauche

Contresignée et titrée au dos

72 x 91 cm

2.000 - 3.000 €



75

75 ·

GEORGES SPIRO (1909-1994)

Paysage fantaisiste avec fruits au premier plan

Huile sur isorel

Signée en bas à droite

63,5 x 80 cm

1.400 - 1.500 €



76

76 - EUGÈNE BABOULENE (1905-1994)

Nature morte au melon
Huile sur toile, signée en bas à droite
Contresignée et datée 1977 au dos
50 x 61 cm
Avec un certificat de la galerie Michel ESTADES
Provenance : collectionneur du Sud de la France
800 - 1.200 €



77

77 - GEORGES SPIRO (1909-1994)

Petit concerto
Huile sur toile
Signée en bas à gauche
23 x 18 cm (à vue)
400 - 600 €



78

78 - GEORGES SPIRO (1909-1994)

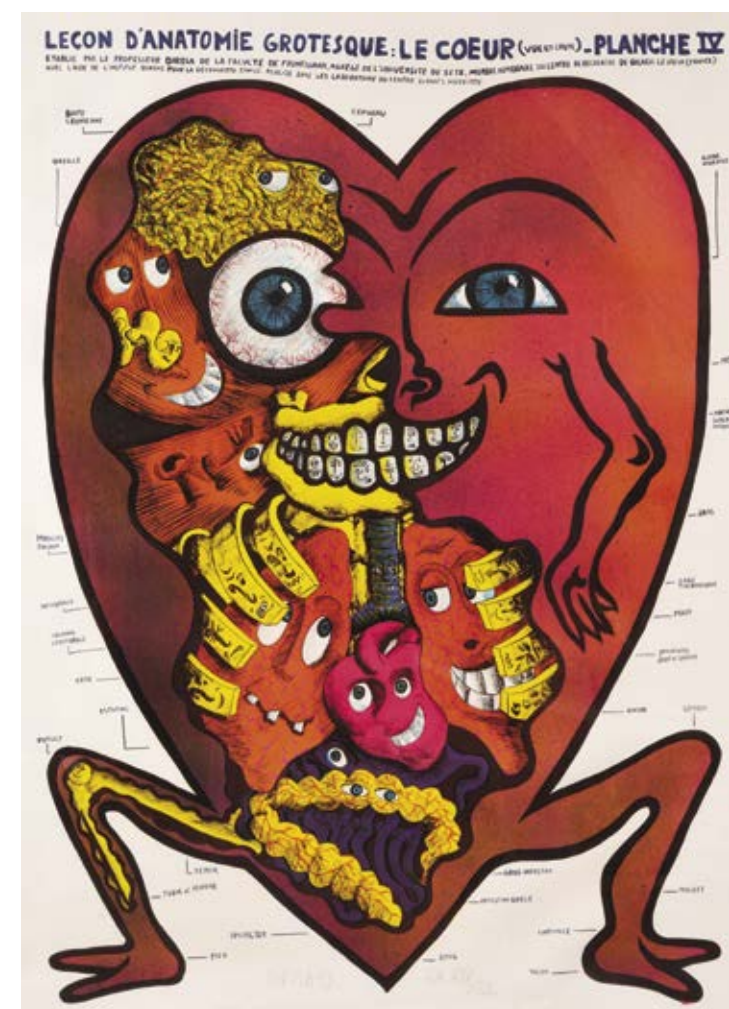
Nature morte aux champignons dans un paysage
Huile sur toile
Signée en bas à droite
38 x 46 cm
500 - 700 €

79 - HERVÉ DI ROSA (1959)

« Tête galante »
Carborundum sur papier cuve Moulin de Larroque
Signé en bas à droite et numéroté 6/16 en bas à gauche
33 x 26 cm
Edition, galerie des Augustins, Avignon. Impression, atelier Pasnic, Paris
Bibliographie : Di Rosa Graphic (catalogue raisonné de l'oeuvre graphique de 1977 à 2012) par Jean Seisser
Le titre de la série évoque son commanditaire, Alain Galant.
250 - 350 €

80 - HERVÉ DI ROSA (1959)

«Tête galante»
Carborundum sur papier cuve Moulin de Larroque
Signé en bas à droite et numéroté 6/16 en bas à gauche
33 x 26 cm
Edition, galerie des Augustins, Avignon. Impression, atelier Pasnic, Paris
Bibliographie : Di Rosa Graphic (catalogue raisonné de l'oeuvre graphique de 1977 à 2012) par Jean Seisser
Le titre de la série évoque son commanditaire, Alain Galant.
250 - 350 €



82

81 - HERVÉ DI ROSA (1959)

«Tête galante»
Carborundum sur papier cuve Moulin de Larroque
Signé en bas à droite et numéroté 6/16 en bas à gauche
33 x 26 cm
Edition, galerie des Augustins, Avignon. Impression, atelier Pasnic, Paris
Bibliographie : Di Rosa Graphic (catalogue raisonné de l'oeuvre graphique de 1977 à 2012) par Jean Seisser
Le titre de la série évoque son commanditaire, Alain Galant.
250 - 350 €

82 - HERVÉ DI ROSA (1959)

« Leçon d'anatomie grotesque : le coeur »
Lithographie sur papier
Arches, signée en bas au milieu et datée 93
Numérotée 19/20
160 x 120 cm
Edition Paris, Fondation d'entreprise Pfizer Impression Paris, atelier Franck Bordas
Bibliographie : Di Rosa Graphic (catalogue raisonné de l'oeuvre graphique de 1977 à 2012) par Jean Seisser Cette lithographie fait partie d'un ensemble d'estampes commandées à différents artistes (Adami, Alechinsky, Arnal, Ben, Combas, etc) par le laboratoire Pfizer et offertes à l'Assistance publique de Paris et à 37 CHU de province. En 2007, Hervé Di Rosa reprend le thème d'anatomie grotesque à la Métairie-La Bruyère à Parly et réalise une suite de chalcographies.
2.500 - 3.000 €



86

**83 -
HERVÉ DI ROSA (1959)**

« Tête galante »
Carborundum sur papier cuve Moulin de Larroque
Signé en bas à droite et numéroté 6/16 en bas à gauche
33 x 26 cm
Edition, galerie des Augustins, Avignon. Impression, atelier Pasnic, Paris
Bibliographie : Di Rosa Graphic (catalogue raisonné de l'oeuvre graphique de 1977 à 2012) par Jean Seisser. Le titre de la série évoque son commanditaire, Alain Galant.
250 - 350 €

**84 -
HERVÉ DI ROSA (1959)**

« Tête galante »
Carborundum sur papier cuve Moulin de Larroque
Signé en bas à droite et numéroté 6/16 en bas à gauche
33 x 26 cm
Edition, galerie des Augustins, Avignon. Impression, atelier Pasnic, Paris
Bibliographie : Di Rosa Graphic (catalogue raisonné de l'oeuvre graphique de 1977 à 2012) par Jean Seisser. Le titre de la série évoque son commanditaire, Alain Galant.
250 - 350 €

**85 -
HERVÉ DI ROSA (1959)**

« Tête galante »
Carborundum sur papier cuve Moulin de Larroque
Signé en bas à droite et numéroté 6/16 en bas à gauche
33 x 26 cm
Edition, galerie des Augustins, Avignon. Impression, atelier Pasnic, Paris
Bibliographie : Di Rosa Graphic (catalogue raisonné de l'oeuvre graphique de 1977 à 2012) par Jean Seisser. Le titre de la série évoque son commanditaire, Alain Galant.
250 - 350 €

**86 -
HERVÉ DI ROSA (1959)**

« I beginning to see the light »
Acrylique sur toile
Signée en bas à gauche et titrée
100 x 214 cm
20.000 - 30.000 €

**87 -
HERVÉ DI ROSA (1959)**

« Tête galante »
Carborundum sur papier cuve Moulin de Larroque
Signé en bas à droite et numéroté 6/16 en bas à gauche
33 x 26 cm
Edition, galerie des Augustins, Avignon. Impression, atelier Pasnic, Paris
Bibliographie : Di Rosa Graphic (catalogue raisonné de l'oeuvre graphique de 1977 à 2012) par Jean Seisser
Le titre de la série évoque son commanditaire, Alain Galant.
250 - 350 €

**88 -
HERVÉ DI ROSA (1959)**

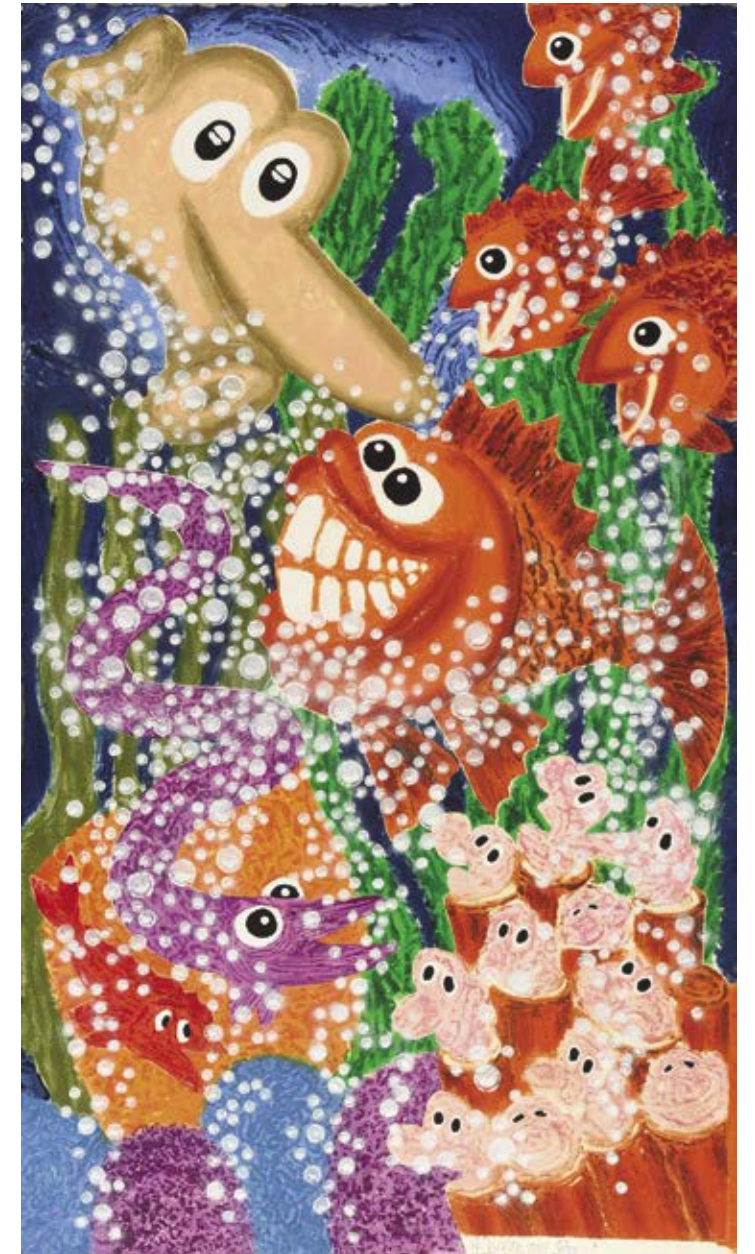
« Tête galante »
Carborundum sur papier cuve Moulin de Larroque
Signé en bas à droite et numéroté 6/16 en bas à gauche
33 x 26 cm
Edition, galerie des Augustins, Avignon. Impression, atelier Pasnic, Paris
Bibliographie : Di Rosa Graphic (catalogue raisonné de l'oeuvre graphique de 1977 à 2012) par Jean Seisser
Le titre de la série évoque son commanditaire, Alain Galant.
250 - 350 €

**89 -
HERVÉ DI ROSA (1959)**

« Tête galante »
Carborundum sur papier cuve Moulin de Larroque
Signé en bas à droite et numéroté 6/16 en bas à gauche
33 x 26 cm
Edition, galerie des Augustins, Avignon. Impression, atelier Pasnic, Paris
Bibliographie : Di Rosa Graphic (catalogue raisonné de l'oeuvre graphique de 1977 à 2012) par Jean Seisser
Le titre de la série évoque son commanditaire, Alain Galant.
250 - 350 €

**90 -
HERVÉ DI ROSA (1959)**

« Faune aquatique »
Carborundum
Signé en bas à droite, daté 2017 et numéroté 5/20
140 x 80 cm
Bibliographie : Di Rosa Graphic (catalogue raisonné de l'oeuvre graphique de 1977 à 2012) par Jean Seisser
2.500 - 3.500 €



90

**91 -
HERVÉ DI ROSA (1959)**

« Tête galante »
Carborundum sur papier cuve Moulin de Larroque
Signé en bas à droite et numéroté 6/16 en bas à gauche
33 x 26 cm
Edition, galerie des Augustins, Avignon. Impression, atelier Pasnic, Paris
Bibliographie : Di Rosa Graphic (catalogue raisonné de l'oeuvre graphique de 1977 à 2012) par Jean Seisser
Le titre de la série évoque son commanditaire, Alain Galant.
250 - 350 €

**92 -
HERVÉ DI ROSA (1959)**

« Tête galante »
Carborundum sur papier cuve Moulin de Larroque
Signé en bas à droite et numéroté 6/16 en bas à gauche
33 x 26 cm
Edition, galerie des Augustins, Avignon. Impression, atelier Pasnic, Paris
Bibliographie : Di Rosa Graphic (catalogue raisonné de l'oeuvre graphique de 1977 à 2012) par Jean Seisser
Le titre de la série évoque son commanditaire, Alain Galant.
250 - 350 €



93

**93 ·
HERVÉ DI ROSA (1959)**

« Le sous-marin »

Technique mixte, eau-forte sur cuivre, bois gravé et gaufrage avec sable, coquillage, étoile de mer et hippocampes, encrage polychrome sur papier Arches

Signée en bas au milieu, datée 93 et numérotée 35/40

123 x 168 cm

Edition et impression Nîmes, Les Presses du jardin

Bibliographie : Di Rosa Graphic (catalogue raisonné de l'oeuvre graphique de 1977 à 2012) par Jean Seisser

3.000 - 4.000 €

**94 ·
HERVÉ DI ROSA (1959)**

« Tête galante »

Carborundum sur papier cuve Moulin de Larroque

Signé en bas à droite et numéroté 6/16 en bas à gauche

33 x 26 cm

Edition, galerie des Augustins, Avignon. Impression, atelier Pasnic, Paris

Bibliographie : Di Rosa Graphic (catalogue raisonné de l'oeuvre graphique de 1977 à 2012) par Jean Seisser

Le titre de la série évoque son commanditaire, Alain Galant.

250 - 350 €

**95 ·
HERVÉ DI ROSA (1959)**

« Tête galante »

Carborundum sur papier cuve Moulin de Larroque

Signé en bas à droite et numéroté 6/16 en bas à gauche

33 x 26 cm

Edition, galerie des Augustins, Avignon. Impression, atelier Pasnic,

Paris Bibliographie : Di Rosa Graphic (catalogue raisonné de l'oeuvre

graphique de 1977 à 2012) par Jean Seisser

Le titre de la série évoque son commanditaire, Alain Galant.

250 - 350 €

**96 ·
HERVÉ DI ROSA (1959)**

« Tête galante »

Carborundum sur papier cuve Moulin de Larroque

Signé en bas à droite et numéroté 6/16 en bas à gauche

33 x 26 cm

Edition, galerie des Augustins, Avignon. Impression, atelier Pasnic, Paris

Bibliographie : Di Rosa Graphic (catalogue raisonné de l'oeuvre

graphique de 1977 à 2012) par Jean Seisser

Le titre de la série évoque son commanditaire, Alain Galant.

250 - 350 €



97

**97 ·
ALI MAIMOUNE (1956)**

Animal fantastique, 2007

Technique mixte sur panneau

Signé en bas à gauche et daté 2007

82 x 71.5 cm

500 - 700 €



98

**98 ·
MOHAMED TABAL (1965), ATTRIBUÉ À**

Composition

Technique mixte sur panneau

Signé en bas vers la gauche

78 x 60 cm

300 - 500 €

**99 ·
BANKSY, D'APRÈS**

Jeux Olympiques

Lithographie, signée en bas à droite

Numérotée 31/150

20 x 30 cm

100 - 200 €

**100 ·
BANKSY, D'APRÈS**

Jeux d'enfants, Batman et Spiderman

Lithographie, signée en bas à droite

Numérotée 35/150

37 x 27 cm

100 - 200 €

101 •**MAI THU (1906-1980)**

Jeune fille en rouge

Encre et gouache sur soie

Signature et cachet en haut à droite

Titre au dos

44 x 36 cm (à vue)

Nous remercions Madame Lan Maï de nous avoir aimablement confirmé l'authenticité de cette oeuvre.

40.000 - 60.000 €



102

**102 -
CHINE - XVIII^E SIÈCLE**

Important plat circulaire en porcelaine à décor en bleu sous couverte d'un médaillon central de fleurs de lotus, la chute ornée de rinceaux de lotus épanouis, le rebord à décor d'une frise de ruyi alternant avec des pendeloques. Le revers orné de chauve-souris en vol au-dessus de flots déchainés.

Diam : 45 cm
(trois fêlures dont une traversante, défauts de cuisson)
1.500 - 2.500 €



103

**103 -
CHINE - XX^E SIÈCLE**

Vase de forme carrée en porcelaine décorée en bleu sous couverte d'un lettré se reposant sur un rocher observant un enfant jouant avec un couple de canards, ses pinceaux et repose-pinceaux posés sur le rocher, sur les autres faces, un poème. Au revers, la marque apocryphe de Kangxi.

H : 60 cm
500 - 700 €



104

**104 -
COWPER WILLIAM**

Anatomia corporum humanorum centum et quatuordecim tabulis singulari artificio, nec minori elegantia ab excellentissimis, qui in Europa sunt, artificibus ad vivum expressis, atque in aes incisus illustrata amplius explicata ...

Format in folio. Album anatomique remonté. Demi reliure moderne, à la Bradel, en basane blonde. Il manque les pages de texte. Seules les planches ont été conservées. La page de titre, noircie, a été remontée. Il manque les planches numérotées 25, 26, 57, 58, 87 et 101. La planche 23, avec un becquet. Au verso de la planche 65, trace brunies laissées par un scotch. En tout, 99 planches gravées sur 105, 9 planches gravées qui paraissent pour la première fois. On connaît la polémique suscitée par la publication de cet ouvrage. Cowper, l'anatomiste anglais, fut accusé de plagiat pour avoir publié sous son nom, ce recueil de planches qui était déjà paru quelques années auparavant sous la signature de Bildoo, médecin hollandais. Il rédigea le commentaire (absent dans le volume présenté ici) et rajouta 9 planches sur la musculature humaine, qu'il fit graver par Michel van der Gucht.

800 - 900 €

**105 -
CORRESPONDANCE ADRESSÉE À LOUIS DELACHENAL (1897 - 1966) :**

Après la guerre de 14, Louis Delachenal entre dans l'atelier de Paul Bonifas à Ferney-Voltaire en 1922, où il apprend le tournage et l'émaillage. Il entre en 1924 à la manufacture nationale de Sèvres comme tourneur. Gravissant les échelons, il y dirige l'atelier de faïence à partir de 1932. Louis Delachenal part en 1942 ouvrir une usine de grès à Saint-Méen-le-Grand sur le conseil de son ami Mathurin Méheut. Il en restera propriétaire jusqu'en 1960.

Face à la pénurie d'objets usuels sous l'Occupation, l'activité de son atelier s'oriente principalement vers la production d'objets culinaires. Parallèlement, il poursuit ses recherches artistiques et continue à collaborer jusqu'en 1945 avec la Manufacture de Sèvres. Il met également au point un émail céladon au fer applicable sur porcelaine et dépose un brevet d'invention du verre thermoformé [...].

150 - 200 €

**106 -
GEORGES BLOCH PICASSO**

Tome III
Catalogue de l'oeuvre gravé céramique 1949-1971
Editions Kornfeld et Klipstein, Berne
Reliure pleine toile grise sous jaquette illustrée
29,7 x 24,6 cm
(petites déchirures à la jaquette)

60 - 80 €



107

108

109

**107 -
RUSSIE**

Croix de l'Ordre de Stanislas de 2^e classe à titre civil, en or 56 zolotniks (583 millièmes), les quatre branches émaillées rouge translucide, entre les branches quatre aigles bicéphales.

Avec son ruban
Conservée dans son écrin d'origine en cuir rouge appliqué de l'aigle impériale de Russie

Saint-Pétersbourg, 1908-1917

Orfèvre : Vera DIETWALD (active, 1910-1917) pour EDOUARD

L : 4,9 cm - Poids brut : 23,2 g

800 - 1.000 €

**108 -
RUSSIE**

Ikône pendentif de la Mère de Dieu de Kazan

Huile sur métal ovale, dans un oklad en argent 84 zolotniks (875 millièmes) à décor gravé et niellé, le dos gainé de tissu (usures)

Saint-Pétersbourg, circa 1870

Orfèvre : « NB » en cyrillique, non répertorié

7,5 x 6 cm - Poids brut : 29,3 g

200 - 300 €

**109 -
RUSSIE**

Croix de l'Ordre de Sainte Anne de 3^e classe à titre civil, en or 56 zolotniks (583 millièmes), les quatre branches émaillées rouge translucide, le centre en or émaillé figurant Sainte Anne.

Avec son ruban
Conservée dans son écrin d'origine en cuir rouge inscrit en cyrillique du nom de l'ordre et de la classe

Saint-Pétersbourg, circa 1890

Orfèvre : Albert KEIBEL (1882-1910), avec marque de Fournisseur de la Cour Impériale

L : 3,5 cm - Poids brut : 9,7 g

600 - 800 €



110

110 -

Paire de plats en argent à cinq contours, la bordure ornée de filets moulurés Sur l'aile, armoiries (figurant un bateau) sous une couronne de marquis dans un encadrement de palmes

Paris, 1748-1749

Maître orfèvre : Jean-Louis MOREL, reçu le 27 novembre 1748

Diamètre : 30,5 cm

Poids : 887,2 g. et 899,7 g

1.500 - 2.000 €



111

111 -

EDOUARD MARCEL SANDOZ (1880-1971) POUR GALLIA

Suite de 12 porte-couteaux zoomorphes en métal argenté Style Art Déco.

Marqués Gallia

L : 10 cm

Dans leur écrin d'origine

150 - 200 €

112 -

RAVINET D'ENFER

Ménagère en métal argenté modèle flambeau ailé de style Empire comprenant 117 pièces :

- 1^{er} plateau : 12 couverts de table, 12 couverts à entremet, 1 pelle à tarte, 1 pince à sucre ;

- 2^e plateau : 12 couteaux de table, 12 couteaux à entremet, 12 cuillères à entremet ;

- 3^e plateau : 12 couverts à poisson, un couvert à salade, une louche, une cuillère à ragoût, un service à découper, une fourchette de service.

Dans son écrin d'origine

800 - 1.000 €

113 -

DANS LE GOÛT DE BENJAMIN RABIER

Suite de 12 porte-couteaux zoomorphes en bronze argenté

L : 10 cm

Dans un écrin « Les animaux modernes »

300 - 400 €



112



113



114

114 -
Ménagère en argent (925) modèle uni à pans comprenant 128 pièces : 18 couverts de table, 6 fourchettes de table, 24 couteaux de table, 12 couverts à entremet, 12 couverts à poisson, 12 cuillères à glace, un couvert à salade
Poinçon d'orfèvre : D.R Paris
Poids total : 6 485 g env.
Poids brut total (couteaux) : 1 690 g env.
2.000 - 3.000 €



115

115 - MARSEILLE
Assiette à bord contourné à décor polychrome de fleurs décentrées
Marquée VP au revers
Fabrique de la Veuve Perrin
Diam : 24 cm
(égrenures et éclat sur le bord)
250 - 300 €



116

116 - RIBOTEAU
Paire de vases rouleau en céramique émaillée polychrome à décor de maison dans un paysage lacustre, posant sur une base tripode en métal doré ornée de dauphins stylisés
Signé sous la base
Fin du XIX^e siècle
H : 27 cm
500 - 700 €



117

117 - LONGCHAMP DE FER
Vase en céramique émaillée dans les tons bleus à décor d'iris et de papillons
Marque sous la base
H : 34.5 cm
50 - 80 €



118

118 - GENRE DE SEVRES
Paire de vases couverts à bord godronné en porcelaine, à décor polychrome et or de réserves fleuries et de fonds roses dans le goût de Sèvres
Monture en bronze doré
H : 45 cm
(un couvercle restauré)
1.000 - 1.500 €



119

119 - DANS LE GOÛT DE LA MAISON GIROUX
Coupe en bronze patiné et émaux cloisonnés polychromes à décor de nénuphars, libellule et volatile, posant sur une base tripode ornée d'échassiers
Fin du XIX^e siècle
H : 12 cm - Diam. : 29,5 cm
1.000 - 1.500 €



120

120 - HENRI-HONORÉ PLE (1853-1922)

Vase à panse renflée en bronze et céramique à décor émaillé polychrome et lustre métallique, le col souligné d'une chute de quatre putti en bronze patiné
Signé
Cachet de fondeur Jollet & Cie
Vers 1900
H : 42 cm
1.000 - 1.500 €



121

121 - EMILE GALLE (1846-1904), ATTRIBUÉ À
Plateau en verre teinté à décor émaillé en polychromie de motifs floraux et de feuilles
33 x 23.5 cm
(éclat)
100 - 150 €



122

122 - TRAVAIL 1900
Vase en verre poli vert de section carrée, monture en métal doré à décor de jeunes femmes parmi les fleurs et clochettes de muguets
H : 16 cm
(rayures, égrenure)
60 - 80 €



123

123 - LOETZ, ATTRIBUÉ À
Vase soliflore en verre rose irisé à surface striée imitant des racines d'arbres
H : 30 cm
400 - 600 €



125

125 - DAUM NANCY

Important vase en verre doublé à décor dégagé à l'acide de fleurs digitales dans les tons bordeaux sur fond orangé
Signé Daum Nancy Français
Vers 1900-1910
H : 54 cm
3.000 - 4.000 €

127 - RENÉ LALIQUE (1860-1945)

Vase « Avallon » en verre moulé-pressé teinté dans la masse
Signé « R.Lalique »
Modèle créé le 7 janvier 1927, non repris après 1951
H : 14,5 cm
(fêle)
Bibliographie : Félix Marcilhac, René Lalique Catalogue raisonné de l'oeuvre de verre, Les Éditions de l'Amateur, Paris, 1991, modèle similaire référencé 986, reproduit p. 436
400 - 500 €

129 - CHARDER-LE VERRE FRANÇAIS

Vase en verre translucide et teinté mauve à décor géométrique en réserve
Signé Charder Le Verre Français
Vers 1930
H : 31 cm
600 - 800 €

124 - EMILE GALLE (1846-1904)
Plateau de forme rectangulaire en bois laqué à décor de volatiles dans le goût japonais
Signé en bas à droite
32 x 55 cm
100 - 150 €



126

126 - LE VERRE FRANÇAIS

Vase de forme balustre sur talon circulaire en verre doublé à décor dégagé à l'acide de fleurs rouge et mauve sur fond marmoréen opaque
Signé Le Verre Français
Vers 1930
H : 30 cm
600 - 800 €

128 - DAUM NANCY FRANCE

Partie d'élément monté en lampe en verre épais à décor géométrique dégagé en réserve
Signée Daum Nancy France
Vers 1930
H : 34 cm
600 - 800 €

130 - SCHNEIDER

Coupe circulaire sur piédouche en verre teinté mauve à décor rayonnant géométrique dégagé à l'acide
Signée Schneider
Vers 1930
H : 14 cm - Diam : 38 cm
400 - 600 €



132

131 •
TRAVAIL FRANCAIS
 Lampe de bureau à piètement en bronze argenté surmonté d'une tulipe en verre moulé-pressé satiné à motif floral
 H : 31 cm
300 - 400 €

132 •
DAUM FRANCE ET ANDRÉ DELUOL (1909-2003)
 Isadora
 Sculpture en pâte de verre ambrée
 Signée « Daum France » et « A. Deluol »
 Numérotée 187/250
 Modèle créé en 1992
 H : 25 - L : 40 cm
500 - 700 €

133 •
ROBERT PIERINI (1950)
 Vase méplat en verre soufflé polychrome à décor abstrait sur fond rose
 Signé et daté 1992 sous la base
 H : 21 cm
100 - 150 €

134 •
ANATOLE RIECKE (XXE SIÈCLE)
 Vase à section à pans coupés en verre épais poli et dépoli
 Signé et daté
 H : 30 cm
450 - 500 €

135 •
NASON MORETTI (XXE SIÈCLE) POUR MURANO
 Ensemble de table en verre soufflé polychrome, modèle de la collection « Lidia » comprenant six verres et un seau
 H (seau) : 13,5 cm
 (manque une anse)
800 - 900 €

136 •
ANATOLE RIECKE (XXE SIÈCLE)
 Paire de vases de forme carrée en verre épais à décor incisé d'un profil stylisé
 Annotés : La Coupole
 Signés et datés
 14 x 13,5 x 13,5 cm
450 - 500 €



135



136



137

137 •
TRAVAIL DE MURANO
 Vase bouteille en verre soufflé violet à décor polychrome de murrines
 H : 45 cm
200 - 300 €



139



138

138 •
ANATOLE RIECKE (XXE SIÈCLE)
 Vase à section à pans coupés en verre épais
 Signé et numéroté
 H : 33 cm
450 - 500 €

139 •
NICOLAS LATY (1976)
 Sculpture en verre et picots en caoutchouc en forme de cactus
 Signée
 H : 13 cm
150 - 200 €



**140 -
SAINT LOUIS**

Presse-papiers signé et daté SL 1976 orné de deux roses de type Clichy jaune sur fond bleu opaque
Diam : 7.8 cm
200 - 250 €

**141 -
SAINT-LOUIS**

Presse-papiers signé et daté SL 1974, à fond mauve opaque orné d'un dahlia blanc
Diam : 8.1 cm
200 - 250 €

**142 -
SAINT-LOUIS**

Presse-papiers overlay bleu, signé et daté SL 1971, doublé sur émail blanc, à décor interne représentant une étoile à six branches formée de bonbons polychromes sur fond bleu translucide.
Taille à cinq pontils et fenêtre supérieure.
Diam : 7.5 cm
200 - 250 €

**143 -
SAINT-LOUIS**

Presse-papiers orné d'un crystallo-cérame représentant le profil du roi saint Louis entouré d'une couronne de bonbons polychromes.
Mention au revers du camée: 1767 Saint-Louis 1967, en commémoration du bicentenaire de la cristallerie
Taille à cinq pontils et fenêtre supérieure
Diam : 6.6 cm
50 - 80 €

**144 -
SAINT-LOUIS**

Presse-papiers à piédouche signé et daté SL 1972, à motif de neuf cercles concentriques serrés de bonbons polychromes organisés.
Piédouche en forme de panier de laticino blanc spiralé et croisé entre deux torsades blanches filigranées
Diam : 7.7 cm
300 - 350 €

**145 -
SAINT-LOUIS**

Presse-papiers signé et daté SL 1976, à fond bleu nuit opaque orné d'un paillon d'or (24 carats) représentant le général Washington à cheval entouré de treize étoiles blanches (en commémoration de l'indépendance des Etats-Unis du 4 juillet 1776).
Taille à six pontils et fenêtre supérieure
Diam : 7.2 cm
80 - 120 €

**146 -
SAINT-LOUIS**

Presse-papiers signé et daté SL 1972, à fond turquoise opaque orné de bonbons polychromes séparés par six torsades blanches filigranées
Diam : 8.3 cm
200 - 250 €

**147 -
SAINT-LOUIS**

Presse-papiers overlay pistache, signé et daté SL 1971, doublé sur émail blanc, à décor interne représentant une étoile à six branches formée de bonbons polychromes sur fond bleu translucide.
Taille à cinq pontils et fenêtre supérieure.
Diam : 7.5 cm
200 - 250 €



149

**148 -
BACCARAT**

Candélabre en cristal moulé et taillé à trois lumières à fût balustre godronné, agrémenté de pampilles et supportant trois photophores à décor de rinceaux gravés
Marque sous la base
H : 71.5 cm
On joint une autre tulipe du même modèle
150 - 200 €

149 -

Bloc de fluorite brute, sur socle
Provenance : Beix, Puy de Dôme
26 x 31.5 x 21 cm
2.000 - 3.000 €



150

150 -

Socle de crucifix en peuplier sculpté à décor d'un médaillon représentant la Vierge soutenu par deux têtes d'angelot, volutes, palmettes et frises feuillagées
Vers 1700
40.5 x 39 x 16.5 cm
(accidents, manques et vermoultures)
300 - 500 €

151 -

Paire d'anges en bois fruitier sculpté en ronde-bosse
XVII/XVIII^e siècle
H : 66 cm
(manques et restaurations)
600 - 800 €



152 -
Christ à la colonne en bois sculpté en ronde-bosse et polychromé. Debout contre la colonne, les mains croisées dans son dos, il porte une couronne d'épines, les hanches ceintes d'un long périzonium
Sud de la France, XVII^e siècle
H : 27.5 cm
(petits accidents)
800 - 1.000 €

152



153 -
Saint Roch en bois de résineux sculpté avec traces de polychromie. Portant une cape de pèlerin, il découvre sa jambe gauche montrant son bubon et tient le bourdon, le chien ravitailleur à ses pieds.
XVII^e siècle
87.5 x 37 x 27.5 cm
(petits accidents)
2.000 - 3.000 €

153



154 -
Deux médaillons en terre cuite polychrome représentant les bustes de profil de saint Paul et de saint Pierre se faisant face
XVII/XVIII^e siècle
Diam : 17.5 cm Montures en fer
(petits accidents)
400 - 600 €

154

155 -
Panneau en chêne sculpté en bas-relief représentant le meurtre d'Abel par Caïn. Le frère aîné tient d'une main la chevelure de son frère puîné et brandit de son autre main une mâchoire d'âne pour l'assommer ; bordure d'une frise d'entrelacs avec rosaces aux angles
Nord de la France, seconde moitié du XVI^e siècle
40.5 x 42 cm
Ancienne étiquette au dos
(consolidations au dos, petits manques en bordure)
300 - 500 €



156 -
Enfant Jésus méditant en bois sculpté en ronde-bosse, polychromé et doré. Assis sur une souche, le coude appuyé sur un livre fermé, il pose sa tête sur la main droite ; son autre main tient une colombe
Sud de la France, XVII^e siècle
H : 25.5 cm
(petits accidents et manques)
600 - 800 €

157

157 -
Paire de petits panneaux, de forme violonée, en bois de résineux peints représentant la Crucifixion et le Christ au Mont des Oliviers
Fin du XVII^e siècle
H : 17 cm - L : 11.5 cm
(légers accidents)
300 - 500 €

158 -
Encadrement de forme rectangulaire en bois fruitier à décor sculpté évoquant les batailles de Napoléon I^{er} (Lutzen 1813, Madrid 1808), inscription « Eugène et Napoléon à la Bérésina, 1812 ». Le fronton surmonté de l'aigle impériale
Art populaire, XIX^e siècle
59 x 40.5 cm
(petits manques, vermouluures)
300 - 500 €

159 -
Cougourdon à décor peint polychrome figurant l'héroïne niçoise Catherine Ségurane dans un paysage de bord de mer, et l'Aigle du Comté de Nice en partie haute.
Au dos inscription « Cimiez »
H : 34.5 cm
(usures, petits manques)
300 - 400 €



160

160 ·
Pipe en noyer sculpté d'une tête de personnage orné d'une coiffe à plumes
Art populaire
L (totale) : 41.5 cm
500 - 600 €

161 ·
Casse-noisette en noyer sculpté et patiné à décor d'homme barbu coiffé d'un bonnet
Art populaire
H : 20.5 cm
(petites usures)
800 - 1.000 €

162 ·
Epreuve en bronze à patine brune nuancée représentant le masque mortuaire de Beethoven
H : 21.5 cm - L : 17.5 cm
300 - 400 €

163 ·
HENRY FUGÈRE (1872-1944)
« Un instant de repos »
Epreuve en bronze patiné Signée et titrée sur la terrasse
H : 39 cm
400 - 500 €

164 ·
GEORGES LEVY (1820-1899)
Buste de jeune femme au bouton de rose
Épreuve en biscuit, signée au dos
H : 55 cm
(petit éclat)
150 - 200 €

165 ·
ALBERT-ERNEST CARRIER-BELLEUSE (1824-1887), D'APRÈS
Deux bustes d'élégante en habit
Renaissance
Groupes en céramique polychrome
Signés au dos, cachet de la manufacture de Choisy
H : 40 et 38 cm
Socles en bois noirci (éclats, restauration à un doigt)
300 - 500 €



161



163



167

166 ·
ECOLE FRANÇAISE DE LA FIN DU XIX^E SIÈCLE, DANS LE GOÛT DE JEAN-BAPTISTE CARPEAUX (1827-1875)
Buste d'homme en bronze à patine noire
Porte une signature JB Carpeaux et une date 1865 au dos
H (totale) : 56.5 cm
400 - 500 €

167 ·
PAUL DARBEFEUILLE (1852-1933), D'APRÈS
Buste en terre cuite représentant Marie-Antoinette drapée
Signé au dos
H : 66 cm
(éclats, usures)
300 - 500 €



168

168 ·
RAOUL VERLET (1857-1923)
La douleur d'Orphée
Epreuve en bronze à patine brune
Signée sur la terrasse, cachet de réduction Collas
H : 62 cm
500 - 700 €



169

169 ·
D'APRÈS L'ANTIQUE
La Vénus de Milo
Epreuve en bronze à patine brune
H : 51 cm
200 - 300 €



170

**170 -
SYLVESTRE CLERC (1892-1958)**
Hercule enfant étouffant un serpent Cire perdue.
Cachet Susse frères editeurs Paris
20 x 32 x 11 cm
300 - 500 €



171

**171 -
D'APRÈS L'ANTIQUE**
Virgile
Epreuve en bronze à patine brune
Titrée
H : 78 cm
500 - 700 €



172

**172 -
THÉODORE FRANÇOIS CARTIER (1879-1943)**
Lionne rugissant
Epreuve en bronze à patine nuancée
Signée sur la terrasse
25 x 46 x 13 cm
300 - 500 €



173

**173 -
DELPHIN MASSIER (1836-1907) À VALLAURIS**
Le puits aux oiseaux
Sculpture en céramique émaillée polychrome figurant des oiseaux autour d'un puits
Signée et située sous la base
H : 47.5 cm
(manques à l'émail, petit fêle)
500 - 800 €

**174 -
SCHMIDT KASTNER**
Groupe en porcelaine à décor émaillé polychrome figurant une biche et son daim
Signé sur la terrasse
36 x 39 x 17 cm
200 - 300 €

175 -
Sujet en porcelaine à décor émaillé polychrome représentant un félin
Marque sous la base. Travail russe XX^e
H : 16.5 cm
150 - 200 €

**176 -
THÉODORE DECK (1823-1891)**
Vase de forme balustre en céramique émaillée à décor de motifs floraux et d'oiseaux
en polychromie
Signé « Th. Deck ». Vers 1890
H : 34 cm
(éclat à la base)
600 - 800 €



177

**177 -
DELPHIN MASSIER (1836-1907) À VALLAURIS**
Porte-fleurs « Canard et trois canetons »
Sculpture en céramique émaillée polychrome en haut-relief figurant une cane
et ses canetons s'abreuvant dans un entourage végétal
Signée et située « Delphin Massier à Vallauris »
Vers 1890-1900 H : 57 cm
Bibliographie : Delphin Massier, Poterie d'Art - Delphin Massier & Cie,
catalogue commercial, Vallauris, 1908, modèle référencé sous le n° 844 et
reproduit pl. 34
1.000 - 1.500 €

**178 -
FAÏENCE DITMAR URBACH**
Vase couvert en céramique émaillée dans les tons olive à décor de feuillages
dans le style
Art Nouveau
Signé en dessous « Makolika ditmar 1-86 »
H (totale) : 42 cm
(monté en lampe)
100 - 150 €

**179 -
JEAN MARAIS (1913-1998)**
Miroir à encadrement en terre cuite figurant un personnage sur le
pourtour
Signé Jean Marais
40 x 36 cm
Dim (miroir) : 22.5 cm
100 - 200 €



180

180 - PABLO PICASSO (1881-1973)

Tête de chèvre de profil, 1952
Plat rond carré en terre de faïence blanche, décor aux engobes Signé du cachet Madoura Plein Feu, annoté « Empreinte originale de Picasso » et numéroté 62/100
Diam : 41 cm
Bibliographie : Alain Ramié, Picasso, catalogue de l'oeuvre céramique éditée 1947-1971, Edition Madoura, 1988, pour le même modèle reproduit et répertorié page 85, sous le numéro 153
5.000 - 8.000 €



181

181 - IGOR MITORAJ (1944-2014)

Centurion
Sculpture en bronze à patine verte
Signée et annotée HC 1076/1500
Modèle créé en 1985
H : 19 cm
800 - 1.200 €



182

182 - PABLO PICASSO (1881-1973)

Oiseau n°76, 1963 Assiette en terre de faïence à décor à l'engobe noire Signée au revers n°76
Édition Picasso Madoura, numérotée 149/200
Diam : 25 cm
Bibliographie : Alain Ramié, Picasso, catalogue de l'oeuvre céramique édité 1947-1971, Madoura, 1988, un exemplaire similaire est décrit et reproduit page 248 sous le n° 481
4.000 - 5.000 €

183 •

DANIEL ALLEMANN (1963)

Structure éponge jaune

Technique mixte

Étiquette signée, datée 10/2011 et numérotée 5/E-C 1E

H : 35 cm

500 - 700 €

184 •

ACCOLAY (1945-1983)

Paire de vases de forme en terre cuite émaillée à décor en polychromie d'un coq stylisé

Signés

Vers 1960

H : 24.5 cm

60 - 80 €

185 •

ROBERT PICAULT (1919-2000)

Ensemble en céramique émaillée polychrome comprenant six assiettes dont cinq compartimentées, un pichet de forme à décor en polychromie de poissons et de motifs géométriques

Vers 1950

H : 33 cm (pichet)

150 - 250 €

186 •

EUGÈNE GRANDJEAN-JOURDAN (1920) POUR VALLAURIS

Potiche couverte montée en lampe en céramique émaillée à décor d'une jeune femme

Signée du tampon sous la base

H : 25 cm

80 - 120 €

190

187 •

Paire de bougeoirs en bronze redoré dans le style rocaille, riche ornementation de papillons, coquillages, insectes, coquilles et enroulements

H : 27 cm

200 - 300 €

188 •

Pendule en bronze doré ciselé figurant le jeune

Bacchus allongé sur une peau de bête, la base flanquée d'une guirlande de grappes de raisin, fleurettes, enroulements feuillagés et palmette, pieds à terminaison léonine. Epoque Restauration

H: 52 cm

(aiguilles manquantes, acc. verre à l'arrière)

300 - 500 €

189 •

Miroir mouvementé en bois et stuc doré à décor d'enroulements feuillagés, fleurettes et volutes, le fronton surmonté d'une coquille ajourée

Fin du XVIII^e siècle

65 x 41 cm

100 - 150 €

190 •

Commode galbée en bois de placage marqueté en frisage ouvrant à quatre tiroirs sur trois rangs, montants à côtes pincées.

Estampillée CHEVALIER Garnitures de bronze doré telles chutes feuillagées, sabots, poignées de tirage et cul de lampe

Dessus de marbre gris veiné. Epoque Louis XV, XVIII^e siècle

81 x 131 x 59 cm

3.000 - 4.000 €

191 •

Suite de quatre appliques en bronze doré ciselé à trois bras de lumière ornés de branchages sur lesquels se tient un perroquet

H : 53 cm

Provenance : Château de la région

200 - 300 €

192 •

Lanterne de vestibule en bronze doré à décor de mufler de lion et guirlandes feuillagées

H : 41 cm

Provenance : Château de la région

60 - 80 €

193 •

Suite de quatre appliques en bronze doré ciselé à trois bras de lumière ornés de branchages sur lesquels se tient un perroquet

H : 53 cm

Provenance : Château de la région

200 - 300 €

194 •

Meuble d'entre-deux en bois noirci et incrustations de nacre ouvrant à une porte en façade découvrant trois étagères, à décor d'enroulements feuillagés, vase fleuri et draperies. Montants à colonnes détachées

Dessus de marbre rouge veiné. Epoque Napoléon III

106.5 x 79 x 37.5 cm

(petits manques)

200 - 300 €

195 •

Pendule de cheminée en marbre noir formant socle surmontée d'un groupe en bronze à patine noire représentant « La Diane de Gabiès » d'après Praxitèle. Inscription réduction Sauvage

Fin du XIX^e - début du XX^e siècle

H : 78 cm

150 - 200 €

196 •

Nubien porte-torchère en bois polychromé et doré retenant une corne d'abondance à cinq bras de lumière, et posant sur une base mouvementée à enroulements

Travail dans le style vénitien

H (totale) : 193 cm

400 - 600 €

197 •

Importante colonne formant sellette en marbre veiné et placage

H : 120 cm

(plateau rapporté)

500 - 600 €

198 •

NEVERS, MONTAGNON

Cache-pot en faïence à décor polychrome de motifs stylisés et frises dans le goût de Rouen, anses en forme de mascarons

Marque au noeud vert

H : 48 cm - Diam. : 36 cm

150 - 200 €

191



197

199 -

Armoire de mariage en bois résineux à décor peint imitation marbre ouvrant à deux portes découvrant des étagères, à décor de vases fleuriset volatiles dans des encadrements moulurés, et paysages traités en réserve en partie basse, corniche droite. Montants à pans coupés, piedsboules aplatis
 Allemagne ou Suisse, XIX^e siècle
 (fentes, usures, vermoulures)

150 - 200 €**200 -**

*Mobilier de chambre à coucher en acajou et placage d'acajou flammé, et ornements en bronze et laiton dorés, comprenant :
 - une très grande armoire à ressaut central et fronton cintré, les montants à pans, ouvrant par trois portes dont la principale foncée d'une glace biseautée et découvrant un intérieur en chêne formé d'étagères et deux tiroirs, repose sur des pieds galbés à enroulement, 236 x 226 x 60 cm
 - un lit double à deux chevets inégaux, assorti à l'armoire, 152 x 202 x 145 cm
 - un chevet ouvrant par un vantail surmonté d'un tiroir et reposant sur un piétement galbé, intérieur du caisson garni de marbre blanc veiné gris. Dessus de marbre bêche mouluré, 82 x 44 x 30 cm
 Riches garnitures en bronze et laiton dorés, telles que moulures, frises d'entrelacs et piastres, enroulements et chutes feuillagées, épis de blé, pots à feu, motifs de grecques, carquois et guirlandes de fleurs
 Fin du XIX^e - début du XX^e siècle (miroir étamé, petits accidents et manques, ornements à refixer)

*SUR DESIGNATION
300 - 500 €

201

201 -

Tapiserie « Cléopâtre tente de gagner Auguste par ses dons ou La Représentation de Cléopâtre à Marc Antoine », dans le goût de Charles Poerson (1609-1667), manufacture Royale d'Aubusson, 2^{ème} moitié du XVII^{ème} siècle.

H : 3,37 m L : 2,83 m

Ce thème dont l'intitulée se discute d'après Nicole de Reyniès fut tissé par les ateliers des Pays-Bas du Sud, notamment à Bruxelles dans l'atelier de Le Clerc, mais il s'agit est ici d'une version aubussonnaise.

Vendue en l'état, restaurations d'usage, faiblesses dans le ciel, laine et soie, doublée de 4 bandes de toile, bordure probablement retissée au XIX^{ème} siècle rapportée. B. Brejon de Lavergnée. N. de Reyniès. Charles Poerson (1609-1667). Arthena 1997 pl. 13. 34 a
3.000 - 5.000 €



202

202 -**GEORGES LELEU (ACTIF ENTRE 1900 ET 1940)**

Lampe à pétrole à piétement en bronze patiné à décor de chardons en relief

Abat-jour en laiton agrémenté de cabochons imitant l'opale

Vers 1920

H : 62 cm

300 - 400 €

203

203 -**MAISON JANSEN, ATTRIBUÉ À**

Paire de tables formant bouts de canapés à piétement néoclassique en laiton doré

Plateaux en verre teinté noir

Vers 1960

60 x 37,5 x 27,5 cm

400 - 500 €

204

204 -**JEAN-CHARLES MOREUX, DANS LE GOÛT DE**

Applique murale en plâtre figurant une coquille
 57 x 50 x 22 cm

400 - 600 €

205

205 -**MAISON BAGUES, ATTRIBUÉ À**

Suite de trois tables gigognes à piétement cylindrique en laiton doré façon bambou. Plateaux en verre

Vers 1960

Dim (la plus grande) : 46 x 52 x 38,5 cm

800 - 1.000 €



207

206 •
JEAN-CHARLES MOREUX, DANS LE GOÛT DE
 Applique murale en plâtre figurant une coquille
 31 x 34 x 17 cm
150 - 250 €

207 •
MAISON BAGUES
 Applique « Perroquet » à deux bras de lumière en métal agrémentés d'éléments en verre taillé figurant un vase surmonté d'un perroquet et de feuilles
 Vers 1950
 40 x 28 x 13 cm
600 - 800 €

208 •
 Console en fer forgé martelé à patine partiellement dorée
 Piétement formant arabesque et entrelacs agrémenté en ceinture d'un décor feuillagé stylisé
 Vers 1940
 71 x 80 x 25 cm
400 - 600 €

209 •
GILBERT POILLERAT (1902-1988)
 Lampadaire en fer forgé partiellement doré
 Fût quadrangulaire de forme balustre à la base reposant sur quatre pieds à patins circulaires, et agrémenté en partie haute d'un élément godronné martelé
 Vers 1940
 H : 174 cm
3.000 - 5.000 €



209

210 •
TRAVAIL FRANÇAIS 1940/50, DANS LE GOÛT DE LA MAISON JANSEN
 Meuble de rangement en bois laqué noir ouvrant à deux portes Entrée de serrure en bronze doré à décor de femmes drapées
 144 x 78 x 53 cm
 (petits acc., rayures)
300 - 500 €

211 •
 Miroir vénitien de forme mouvementée à décor gravé de sirènes, hippocampe et méduse
 91 x 71 cm
 (égrenures)
500 - 700 €

212 •
TRAVAIL DANOIS 1960
 Table basse en bois exotique à plateau rectangulaire reposant sur un piétement fuselé
 32 x 150 x 53 cm
 (petite restauration au plateau)
150 - 250 €

213 •
EERO SAARINEN (1910-1961)
 Designer & KNOLL International éditeur Womb chair et ottoman, modèles créés en 1948
 Large fauteuil et son bout de pied, piétement en métal tubulaire laqué noir, coque recouverte de drap de laine rouge
 Circa 1960
 H : 91 cm
1.000 - 1.500 €



211



213



214

214 -
CHRISTIAN TECHOUEYRES (XX^E-XXI^E)
 Sculpteur-Designer & Maison JANSEN
 Editeur, attribué à Palmier, moyen, formant lampe de
 parquet en forme de palmier en laiton découpé et brasé
 Vers 1970-80
 H : 55 cm
2.000 - 3.000 €



215

215 -
ETIENNE-HENRI MARTIN (1905-1997)
 Fauteuil modèle dit « 1500 » à structure en métal tubulaire
 Garniture recouverte de mousse et tissu grain de café
 Modèle créé en 1970
 77 x 72 x 77 cm
 Bibliographie : « Mobilier national : 20 ans de création »,
 Ed. Centre Georges Pompidou, pour un modèle similaire
 reproduit page 50
300 - 500 €



216

216 -
WARREN PLATNER POUR KNOLL ÉDITEUR
 Table haute à piétement en faisceau de fils d'acier cintrés avec finition en nickel poli,
 plateau en verre biseauté
 H : 70,5 - Diam : 137 cm
 (éclat)
 On joint quatre chaises, modèle «1725 A», en faisceau de fils d'acier et tissu en
 velours vert H : 74 cm (rouille, tissu à nettoyer)
4.000 - 6.000 €



217

217 -
ALESSANDRO MENDINI (1931-2019)
 Designer & FIDENZA VETRARIA éditeur
 Lampe de salon modèle « Cubosfera » en verre épais et métal
 Modèle créé en 1968
 17 x 16 x 16 cm
 (petit éclat)
 Bibliographie :
 - Domus, n.467, octobre 1968, p.107
 - R. Rinaldi, Alessandro Mendini. Progetto infelice, Ricerche Design Editrice, Milano,
 1983, p.49
1.800 - 2.000 €



218

218 - CHARLES & RAY EAMES (1907-1978 & 1912-1988) ÉDITION HERMAN MILLER

Paire de fauteuils modèle « DAR », coque en fibre de verre moulée teintée orange garnie de mousse et recouverte de tissu orange chevronné

H : 65 cm
(usures, rayures)

400 - 600 €



219

219 - ELISABETH GAROUSTE (1949) ET MATTIA BONETTI (1952)

Lampe en bronze à patine dorée nuancée médaille Signée des initiales « B.G » et marque de la fonderie « Barthélémy »

Modèle créé vers 1980
H (totale) : 60 cm - H : 31 cm
600 - 800 €



221

220 - METALARTE SPAIN

Paire de liseuses en métal patiné Signées sous la base

H : 102 cm
100 - 200 €

221 - TRAVAIL FRANCAIS

Ensemble en travertin comprenant un poudrier, un pot couvert, un pot cylindrique, un pied de lampe et une paire de pieds de lampe

H (le plus grand) : 30 cm
300 - 600 €



222

222 - TRAVAIL FRANCAIS 1980-1990

Paire de lampes de table en métal noirci et chromé
H : 37,5 cm

800 - 1.000 €



223

223 - RIA & YOURI AUGUSTI (NÉE EN 1960 & NÉ EN 1961)

Meuble de rangement en bois et placage de bois exotique ouvrant par deux portes donnant sur un espace de rangement
Vers 1990

144 x 78 x 53 cm
2.000 - 3.000 €





224 · TRAVAIL DU XX^E SIÈCLE

Paire d'appliques présentant un bras de lumière en métal argenté à fond noir découpé
H : 64 cm
100 - 150 €

225 · AUBUSSON, D'APRÈS UN CARTON DE JEAN LURCAT (1892-1966)

« Rives »
Tapisserie en laine
Signée en bas vers la gauche
Titree au revers sur le bolduc, Aubusson Editeur Mme Goubely matricule n°1674
102 x 195 cm
600 - 800 €

224



225





Boulevard Group

Saint-Tropez

Cannes

Antibes

Nice

Monaco

Menton

NOS PARTNERS PARLENT

FRANÇAIS	NEDERLANDS
ENGLISH	POLSKI
ITALIANO	中国
PORTUGUÊS	日本語
ESPAÑOL	РУССКИЙ

LA FORCE D'UN GROUPE
au service de
 TOUS VOS PROJETS IMMOBILIERS

Selected Properties on the French Riviera

Tout l'immobilier à Cimiez depuis 1993

La Gestion Locative Nouvelle Génération

L'immobilier neuf et l'investissement locatif sur-mesure

CRÉDIT PHOTOGRAPHIQUE
 Christophe DURANTI
 www.christophe-duranti.com
 +33 (0)6 62 37 49 18

RÉALISATION
 HB Communication
 www.hbcommunication.fr
 +33 (0)6 75 64 41 77



T. +33 4 93 53 54 33
 contact@riviera-boulevard.com
 riviera-boulevard.com



T. +33 4 93 53 51 50
 contact@cimiez-boulevard.fr
 cimiez-boulevard.fr



T. +33 4 93 53 19 19
 contact@estate-boulevard.fr
 estate-boulevard.fr



T. +33 4 93 53 54 33
 contact@asset-boulevard.com
 asset-boulevard.com

BA

Boisgirard · Antonini

AUCTION HOUSE PARIS & NICE

40-42, Rue Gioffredo - 06000 NICE
+33(0)4 93 80 04 03

www.boisgirard-antonini.com
contact@ba-nice.com