



BA

Boisgirard · Antonini

AUCTION HOUSE PARIS & NICE



BA **Boisgirard · Antonini**
AUCTION HOUSE PARIS & NICE

BIJOUX & MONTRES
TABLEAUX ANCIENS - ARGENTERIE
MOBILIER & OBJETS D'ART

LE JEUDI 21 DÉCEMBRE 2023
à 14H00 - DROUOT SALLE 4

EXPOSITIONS PUBLIQUES
Mercredi 20 décembre de 11h à 18h
Jeudi 21 décembre de 11h à 12h

Vente en live sur :



BOISGIRARD-ANTONINI SVV - 1, rue de la Grange Batelière 75009 Paris - France
+33(0)1 47 70 81 36 - contact@ba-paris.com - www.boisgirard-antonini.com

Commissaires-Priseurs habilités : Isabelle Boisgirard et Pierre-Dominique Antonini
SVV Boisgirard et Associés - N° agrément 2001-022 - RCS B 441 779 196

- BIJOUX & MONTRES -

14H00

EXPERT

Annabelle CUKIERMAN
Expert Joaillier
www.cukiermanauktion.com
info@cukierman.fr
+33(0)1 42 46 64 62
Lots : 1 à 195



1 •

LOT de PIÈCES en or jaune (900‰) comprenant :
 - une 10 Dollars US « Liberty », datée 1880. Poids : 16,69 g.
 - deux 20 Francs français « Marianne », datées 1907, 1914. Poids total : 12,8 g.
 - une 20 Francs français « Napoléon III » datée 1863. Poids : 6,4 g.
 - une 10 Francs français datée 1864. Poids : 3,2 g.
 Poids total : 39,2 g.
1.300 - 1.800 €

2 •**OMEGA**

BRACELET MONTRE ronde de dame en or jaune (750‰).
 Cadran doré, index bâtonnets. Mouvement mécanique. Bracelet en cuir, boucle ardillon métal OMEGA.
 Cadran, mouvement, boîtier et bracelet signés OMEGA, gravée au dos, numérotée.
 Cal. : 21 mm. Poids brut : 16,2 g.
 On y joint un BRACELET MONTRE hexagonale de dame en or jaune (750‰). Mouvement mécanique. Usures, chocs, manque le verre.
 Poids brut : 8 g.
180 - 250 €

3 •**KUOE**

BRACELET MONTRE « Old Smith » en acier.
 Cadran noir, chiffres arabes blancs, chemins de fer, guichet dateur à trois heures. Mouvement automatique. Bracelet en cuir (état neuf).
 Cadran, couronne et bracelet signés.
 Cal. : 35 mm.
 Signée KUOE, made in Japan.
 Boîte, papiers.
 On y joint deux bracelets NATO.
80 - 100 €

4 •

COLLIER en or jaune et or gris (750‰) ajouré, à motifs « palmettes ».
 Travail français, début du XX^{ème} siècle.
 Long. : 41,5 cm. Poids : 8 g.
180 - 200 €

5 •

Paire de BOUTONS de MANCHETTES hexagonaux en or jaune (75‰).
 Travail français.
 Poids brut : 6,4 g.
80 - 100 €

6 •

PENDENTIF « croix Jeannette » en or jaune (585‰) 14 carats, ciselé et amati.
 Travail français, début du XIX^{ème} siècle.
 Long. : 5,3 cm. Poids : 2,5 g.
200 - 250 €

7 •

PENDENTIF « croix de Rouen » en or jaune (750‰) ciselé et ajouré, orné de pierres d'imitation.
 Long. : 5,5 cm. Poids brut : 8 g.
350 - 400 €

8 •

BAGUE « tank » en platine (min. 800‰) et or jaune (750‰) sertis de diamants taillés en rose et taille ancienne.
 Vers 1940.
 Doigt : 55. Poids brut : 14,1 g.
600 - 700 €

9 •

BAGUE « dôme » en platine (min. 800‰) et or jaune (750‰) ajouré à motifs de volutes, surmontée d'une « fleurette » serti de sept diamants, dont un plus important.
 Doigt : 57. Poids brut : 8,3 g.
250 - 400 €

10 •

LOT en or jaune (750‰) comprenant :
 - un PENDENTIF circulaire « plus qu'hier moins que demain » serti d'un diamant taillé en rose et de trois rubis calibrés. Poids brut : 3,2 g.
 - un PENDENTIF à motif rayonnant orné d'une miniature en émail polychrome de Limoges figurant « un portrait de femme de profil ». Fêles.
 Signé BETOURNE, Limoges. Poids brut : 8,7 g.
 - une CHAINETTE. Long. : 38 cm env. Poids : 4,7 g.
 Poids brut total : 16,6 g.
300 - 400 €

11 •

BROCHE barrette en or jaune (750‰) orné de deux pierres d'imitation bleues cabochons entourées de diamants taillés en rose.
 Long. : 4,5 cm. Poids brut : 7,2 g.
350 - 400 €

12 •

BAGUE en or jaune (585‰) 14 carats, ciselé, serti d'un grenat pyrope rectangulaire taillé à degrés. Chocs.
 Doigt : 55. Poids brut : 8,7 g.
100 - 200 €

13 •

BRACELET MONTRE ronde de dame en or jaune (750‰).
 Attaches « cornes d'abondance » stylisées et ajourées, cadran crème, chiffres arabes dorés. Mouvement mécanique. Bracelet souple en or double maille palmier. Verre à remplacer.
 Cadran signé FLAMOR.
 Travail français, vers 1940-50.
 Cal. : 12 mm. Dim. : 18,5 à 19 cm. Poids brut : 33,1 g.
300 - 400 €

14 •

BAGUE ovale en or jaune (750‰) ornée d'une opale cabochon entourée d'émeraudes rondes.
 Doigt : 54. Dim. motif : 2,3 x 1,8 cm. Poids brut : 6,7 g.
1.300 - 1.500 €



15 •

PAIRE de BOUCLES d'OREILLES en platine (min. 800‰) ajouré, serti chacune de trois diamants taille brillant.

Long. : 2,1 g. Poids brut : 8,6 g.

400 - 600 €

16 •

PENDENTIF rectangulaire et sa CHAINETTE en platine (min. 800‰) et or gris (750‰) composé d'une plaque d'onyx flanquée de diamants taillés en rose et d'un diamant taille ancienne de forme coussin.

Travail français, vers 1925. Epoque ART DECO.

Long. : 49 cm env. Poids brut : 8,6 g.

500 - 700 €

17 •

BAGUE géométrique en platine (min. 800‰) et or gris (750‰) ajourés, sertis de diamants demi-taille et taillés en rose.

Vers 1930. Epoque ART DECO.

Doigt : 46. Poids brut : 2,1 g.

550 - 600 €

18 •

ALLIANCE en platine (min. 800‰) ciselé, serti de diamants taille brillant.

Doigt : 56-57. Poids brut : 4,3 g.

200 - 300 €

19 •

BRACELET en platine (min. 800‰) et or jaune (750‰) ornés de plaques d'onyx flanquées d'opales cabochon alternées de diamants taille ancienne, en chute.

Long. : 17,5 cm. Larg.: 0,5 à 0,7 cm. Poids brut : 32 g.

2.800 - 3.000 €

20 •

Importante BAGUE octogonale or gris (750‰) partiellement rainuré, orné d'émail blanc, serti de diamants taillés en rose et centré d'un diamant taille ancienne en serti clos.

Chocs et manques.

Transformation. Epoque ART DECO.

Doigt : 49. Poids brut : 14,2 g.

800 - 900 €

21 •

BULGARI

ALLIANCE en or gris (750‰) serti de topazes calibrées.

Gravée BULGARI.

Doigt : 54-55. Poids brut : 8,8 g.

350 - 500 €

22 •

BAGUE en or gris (585‰) 14 carats, serti d'une tourmaline rose (rubellite) de forme ovale, d'aigues-marines et diamants taille brillant.

Poids de la rubellite : 6 carats env.

Doigt : 54. Larg. motif : 1,8 cm. Poids brut : 8,9 g.

2.000 - 2.200 €

23 •

TIFFANY & CO.

BRACELET « Return to Tiffany » en argent (925‰) retenant une breloque « cadenas cœur ».

Signé et gravé TIFFANY & CO.

Long. : 17,5 cm env. Poids : 40,2 g.

300 - 400 €

24 •

CLIP de REVERS géométrique en platine (min. 800‰) et or gris (750‰) ajouré, serti de diamants taille ancienne, 8/8 et baguette.

Le fermoir du clip ciselé au dos d'un vase de fleurs.

Epoque ART DECO.

Chaînette de sécurité. Epingle en métal.

Dim. : 2,5 x 1,5 cm. Poids brut : 8,6 g.

400 - 600 €

25 •

BAGUE « marguerite » en platine (min. 800‰) ajouré, serti de diamants taille ancienne de forme coussin, dont un au centre plus important.

Travail français, début du XX^{ème} siècle.

Doigt : 52. Poids brut : 8,8 g.

700 - 1.000 €

26 •

Large ALLIANCE en or gris (750‰) ajouré, serti de diamants taille brillant, améthystes et saphirs roses.

Doigt : 53. Larg. : 1,2 cm. Poids brut : 9,6 g.

1.600 - 1.800 €

27 •

LOT en argent (min. 800‰) ajouré et ciselé (chocs et accidents), comprenant :

- deux PENDENTIFS dont un losangique asiatique « dragons » orné de jade, et un de lapis lazuli. Poids brut : 26,3 g.

- un COLLIER ou CEINTURE retenant diverses breloques ornées de pierres et émail. Long. : 60 cm env. Poids brut : 216,3 g.

- un PENDANT d'OREILLE dépareillée, ornée d'une pierre. Manque. Poids brut : 1,9 g.

- deux MONTRES de POCHEs. Poids brut : 154,7 g.

- une CHAINE GILETIERE retenant coulants et clef de montre. Manques. Poids brut : 34,7 g.

On y joint un LOT de bijoux en métal.

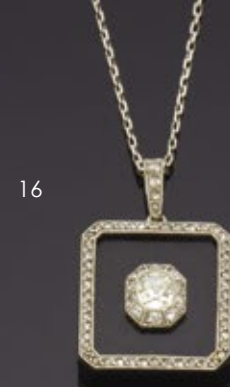
50 - 100 €



19



25



16



17



20



24



26



22



21



15



18



23

28 •

LOT en or jaune et or gris (750‰) comprenant :

- une CHAINETTE. Poids : 5,8 g.
- un PENDENTIF « croix ». Poids : 0,9 g.
- un BRACELET gourmette pour enfant, plaque gravée. Long. : 12,5 cm. Poids : 1,1 g.
- deux ALLIANCE. Chocs. Doigts : 54 et 59. Poids total : 7,3 g.
- DEBRIS et or dentaire. Poids brut : 6,5 g.

Poids total : 21,6 g.

On y joint une BAGUE en or jaune (585‰) 14 carats, orné d'une pierre de couleur. Chocs. Poids brut : 5,9 g.

- un COLLIER en argent (min. 800‰) orné de pierres noires. Poids brut : 5,7 g.

- un LOT de BIJOUX en métal.

400 - 600 €

29 •**HERMES**

Paire de BOUTONS de MANCHETTES « balles de golf » en or jaune (750‰).

Travail français.

Signée HERMES. Dans son écrin. Choc.

Poids : 8,5 g.

1.200 - 1.300 €

30 •**HERMES**

Paire de BOUTONS de MANCHETTE « ceintures » en or jaune (750‰) ciselé.

Travail français.

Signée HERMES. Dans son écrin.

Poids : 9,8 g.

1.100 - 1.300 €

31 •**CARTIER**

Large BAGUE « jonc plat » en or jaune (750‰) uni.

Travail français.

Signée CARTIER et numérotée, datée ©1997.

Doigt : 53. Poids : 14,9 g.

1.000 - 1.200 €

32 •

Trois BROCHES en or jaune (750‰) comprenant

- une paire circulaire pour revers ornée d'email bleu « CFR ».

Travail français. Poids brut total : 6,2 g.

- une ornée d'un camée coquille figurant « une femme de profil ».

Fêles. Poids brut : 12,8 g.

Dim. : 1,4 cm et 4,6 x 3,5 cm. Poids brut : 19 g.

180 - 200 €

33 •

BAGUE en or jaune (750‰) ajouré, serti d'une tourmaline rose (rubellite) cabochon épaulée de six diamants taille teapers, et quatre diamants taille brillant.

Poids de la rubellite : 6,95 carats (gravé à l'intérieur du corps de la bague).

Doigt : 54. Poids brut : 6 g.

800 - 1.000 €

34 •

BRACELET MONTRE « tank » stylisée en or jaune (750‰).

Attaches serties d'alignements de pierres rouges calibrées, cadran cuivre, chiffres arabes, chemin de fer. Mouvement mécanique.

Bracelet en cuir marron.

Cal. : 15 mm. Poids brut : 23,5 g.

400 - 600 €

35 •

Paire de BOUTONS de MANCHETTES « coccinelles » en or rose (375‰) 9 carats, orné d'onyx et corail (fêles).

Poids brut : 6 g.

500 - 600 €

36 •

Paire de BOUTONS de MANCHETTES rectangulaires en or jaune (750‰) serti de huit diamants taille brillant et orné d'onyx et d'œil-de-tigre.

Poids brut : 8,6 g.

500 - 700 €

37 •**ITITOLI**

Importante BAGUE « cœur » en fils d'or rose (750‰) serti d'une améthyste facettée de forme cœur entourée de 32 diamants taille brillant.

Signée ITITOLI.

Poids de l'améthyste : 15 carats env.

Doigt : 54. Poids brut : 13,5 g

1.600 - 1.800 €

38 •**OMEGA**

MONTRE de POCHE et sa CHAINE GILETIERE en métal guilloché.

Cadran crème, chiffres arabes, aiguilles acier bleui, trotteuse à six heures. Bélière géométrique.

Cadran, boîtier et mouvement signés OMEGA. Numérotée.

Cal. : 39 mm.

10 - 20 €

39 •

BAGUE ovale en or jaune (750‰) ajouré, serti d'une citrine ovale épaulée de onze diamants taille baguette et deux diamants taille brillant. Manque un petit diamant taille baguette.

Poids de la citrine : 13,94 carats env. (gravé à l'intérieur du corps de la bague).

Doigt : 54. Poids brut : 8,3 g.

1.000 - 1.200 €

40 •

SAUTOIR en or jaune (750‰) serti de 33 diamants taille brillant en serti clos.

Long. : 100 cm. Poids brut : 8,3 g.

2.300 - 2.500 €

41 •

PENDENTIF « barrette » et sa CHAINETTE en or jaune (750‰) orné de trois pierres blanches d'imitation.

Long. : 40 cm. Poids brut total : 3,2 g.

50 - 100 €



42 •

BRACELET « gourmette » en or jaune (750‰) à maille double.
Travail français.
Long. : 16,5 cm. Poids : 40,5 g.
1.000 - 1.200 €

43 •

BAGUE rectangulaire en or jaune (750‰) ajouré, serti d'une tourmaline verte taillée à degrés entourée et épaulée de diamants taille brillant.
Doigt : 55. Poids brut : 8,1 g.
2.800 - 3.000 €

44 •

Petite MONTRE de POCHE en or jaune (750‰) ciselé et guilloché.
Cadran émail blanc, chiffres arabes et romains, noirs et rouges.
Travail français, vers 1900.
Cal. : 32 mm. Poids brut : 25,6 g.
150 - 200 €

45 •

Paire de CLIPS d'OREILLES « fleurs » en or gris (750‰) orné d'une perle de corail entourée de diamants taille brillant.
Diam. : 2,2 cm. Poids brut : 21,7 g.
3.600 - 3.800 €

46 •

Importante BROCHE « tourbillon » en or jaune (750‰) ajouré, orné de turquoises cabochons dont une au centre en serti clos.
Manque une turquoise. Accidents.
Dim. : 6,5 x 5,5 cm env. Poids brut : 28,9 g.
300 - 500 €

47 •

PENDENTIF « cœur » en or jaune et or gris (750‰) serti de diamants taille brillant dont trois mobiles en serti clos, sous verre.
Signée VANLU.
Long. : 2,5 cm. Poids brut : 6,3 g.
400 - 500 €

48 •

OMEGA
BRACELET MONTRE ronde de dame en or jaune (750‰).
Cadran doré, index bâtonnets. Mouvement mécanique. Bracelet en or à maille polonaise.
Signée OMEGA, gravée au dos.
Cal. : 20 mm. Long. : 15,5 cm. Poids brut : 32,3 g.
700 - 800 €

49 •

BAGUE en or jaune (750‰) orné d'une opale cabochon et saphirs ronds.
Doigt : 54. Poids brut : 10,7 g.
1.300 - 1.500 €

50 •

BROCHE « feuilles » en or jaune (750‰) ajouré et torsadé.
Long. : 4 cm. Poids : 5,7 g.
100 - 200 €

51 •

BROCHE « fleur » en platine (min. 800‰) et fils d'or jaune (750‰), centrée d'un diamant, trois émeraudes, deux rubis et un saphir, soulignée de diamants taillés en rose.
Vers 1950.
Dim. : 3,7 x 3,2 cm. Poids brut : 11,4 g.
300 - 500 €

52 •

BAGUE « tank » en or jaune (750‰) et argent (800‰) serti de diamants taille 8/8 et pierres rouges calibrées.
Travail français, vers 1940.
Doigt : 43-44. Poids brut : 10 g.
500 - 600 €

53 •

BRACELET en or jaune (750 et 900‰) à maille double gourmette retenant sept breloques circulaires : « plus qu'hier moins que demain », « femme aux étoiles », une pièce Souverain Georges V, « une rosace », une pièce de 20 Francs français « Napoléon III », une médaille « Robert et John F. Kennedy » et une « Geisha ».
Long. : 19 cm. Poids : 70,4 g.
1.800 - 2.000 €

54 •

PENDENTIF en or jaune (750‰) à godrons torsés serti de diamants taille 8/8, terminé par une perle de culture grise de Tahiti.
Travail français.
Diam. de la perle : 12 mm. Long. : 2,5 cm env. Poids brut : 6,5 g.
200 - 300 €

55 •

LOT en or jaune (750‰) ajouré et ciselé, serti d'importantes améthystes comprenant une BAGUE circulaire et un PENDENTIF « goutte ».
Doigt : 54. Long. pend. : 5 cm. Poids brut total : 26,8 g.
500 - 700 €



56 •

BRACELET « manchette » rigide ouvrant en argent et vermeil (925‰) ajourés, sertis de diamants taillés en rose.
Long. : 17 cm env. Poids brut : 93,8 g.
450 - 600 €

57 •

Deux BROCHES en or gris et or jaune (750‰) ajourés et ciselés, comprenant une barrette ornée d'une fausse perle (accident) et une « Jeanne d'Arc ».
Travail français, vers 1900.
Poids brut : 7,4 g.
200 - 250 €

58 •

BAGUE « toi & moi » en platine (min. 800‰) et or jaune (750‰) ajourés, ornés d'une perle ovale (non testée) et d'un diamant taille ancienne de forme coussin (chocs) entourés de diamants taillés en rose.
Vers 1900.
Doigt : 53. Long. motif : 2,2 cm. Poids brut : 5 g.
800 - 900 €

59 •

BROCHE en or jaune et or gris (750‰) ajourés, à motif de fleur, et volutes, serti d'alignements de diamants taille ancienne de forme coussin dont un central plus important, et taillés en rose.
Travail français, XIX^{ème} siècle. Système rapporté.
Dim. : 6 cm. Poids brut : 18 g.
900 - 1.400 €

60 •

BRACELET en or jaune (750‰) ajouré, à maille navette, orné de petites perles (non testées).
Chaînette de sécurité. Chocs, manquent deux perles.
Travail français, vers 1900.
Long. : 17,5 cm. Poids brut : 8 g.
200 - 300 €

61 •

COLLIER « double gourmette torse » en or jaune (750‰) ciselés et ajourés. Fermoir en or gris.
Travail français.
Long. : 50 cm. Larg. : 0,7 à 1,3 cm. Poids : 46,6 g.
1.300 - 1.500 €

62 •

BAGUE en or jaune (750‰) et argent noirci (min. 800‰) ajourés, sertis de diamants taille ancienne de forme coussin et taillés en rose (égrisures).
Doigt : 52. Poids brut : 6,8 g.
400 - 600 €

63 •

DEMI-PARURE « fleurs » en or rose (750‰) ajourés, sertis de diamants taille ancienne et taillés en rose et ornés de demi-perles, comprenant une BROCHE-PENDENTIF et une paire de BOUCLES d'OREILLES « dormeuses ».
Travail français, XIX^{ème} siècle. Dans un écrin.
Dim. : 5,5 et 2,1 cm. Poids brut : 24,7 g.
Manque une perle.
400 - 600 €

64 •

BROCHE « volutes » en or jaune (750‰) ajouré, serti de diamants taillés en rose, de forme diverses, dont un piriforme en pampille.
Travail français, vers 1900.
Dim. : 4,4 x 4,2 cm. Poids brut : 10,8 g.
700 - 1.000 €

65 •

Quatre petites BROCHES en or jaune (750‰) et argent (min. 800‰) ajourés et ciselés, sertis de diamants taillés en rose et ornés de petites perles (non testées) : « cœur », « ailes », « nœud » et « couronne de fleurs ».
Légers manques et chocs. Une épingle en métal.
Poids brut total : 17,5 g.
200 - 300 €

66 •

Paire de PENDANTS d'OREILLES en argent et vermeil (925‰) serti chacun d'une améthyste, et une citrine piriformes, et d'une topaze bleue taillées à degrés, entourés de diamants taillés en rose.
Long. : 5,7 cm. Poids brut : 14,7 g.
230 - 280 €

67 •

CHAÎNE GILETIÈRE en or jaune (750‰) à maillons carrés, retenant un cachet et une clé de montre ornés d'émail noir et demi-perles.
Petits chocs.
Travail français, vers 1900.
Long. : 33 cm. Poids brut : 18,3 g.
Chocs et accidents.
250 - 300 €



68 •

SAUTOIR en or gris (750‰) serti d'un alignement de diamants taille brillant.

Poids des diamants : 7 carats.
Long. : 82 cm. Poids brut : 33,7 g.
6.800 - 7.000 €

69 •

PENDENTIF « croix stylisée » en or gris (750‰) ajouré serti de diamants taille brillant.

Long. : 3 cm. Poids brut : 3,1 g.
600 - 700 €

70 •

PENDENTIF « croix » en or gris (750‰) serti de diamants taille brillant.

Long. : 3 cm. Poids brut : 1,8 g.
500 - 600 €

71 •

BAGUE en or gris (750‰) ajouré, serti d'une améthyste ovale épaulée de six topazes bleues rondes.

Doigt : 53. Poids brut : 4,9 g.
650 - 800 €

72 •

PAIRE de BOUCLES d'OREILLES « créoles » en or gris (750‰) serti d'un alignement de diamants taille brillant.

Long. : 2 cm. Poids brut : 3,1 g.
850 - 1.000 €

76 •

PENDENTIF « goutte » et sa chaînette en or gris (750‰) serti d'une émeraude de forme poire, entourée de diamants taille brillant, navette et poire.

Long. du motif : 1,8 cm. Poids brut : 2,3 g.
1.300 - 1.500 €

77 •

PENDENTIF carré en or gris (750‰) serti de diamants taille brillant, baguette et carrée.

Poids brut : 1,5 g.
700 - 800 €

78 •

BAGUE en or gris (750‰) serti d'un saphir cabochon traité, entouré de diamants taille brillant et épaulé de diamants carrés.

Doigt : 54. Poids brut : 5,6 g.
1.000 - 1.200 €

73 •

BRACELET « arc-en-ciel » en or gris (750‰) serti de saphirs multicolores calibrés soulignés de diamants taille brillant.

Long. : 19 cm. Poids brut : 16,7 g.
2.300 - 2.500 €

74 •

BAGUE « deux papillons » en or gris (750‰) ajouré serti de diamants taille brillant.

Doigt : 54. Poids brut : 4,5 g.
2.000 - 2.200 €

75 •

CHANEL

Paire de CLIPS d'OREILLES circulaires « double C » en métal.

Signée CHANEL. Diam. : 2,9 cm.
400 - 500 €

79 •

BAGUE en or gris (750‰) serti d'un rubis ovale pesant 3,03 carats, NON CHAUFFE, épaulé de six diamants taille baguette.

Doigt : 54. Poids brut : 3,5 g.

Le rubis est accompagné d'un rapport d'analyse gemmologique du laboratoire GRS, datant du 5/4/2017, attestant son poids 3,03 carats, NON CHAUFFE, sa provenance MOZAMBIQUE.

6.000 - 6.500 €

80 •

BAGUE en or gris (750‰) serti d'une émeraude ovale, entourée et épaulée de diamants taille brillant et taepers.

Poids de l'émeraude : 1 carat.

Doigt : 52. Poids brut : 2,7 g.

1.000 - 1.200 €



75



73



72



71



74



78



68

69



80



76



77



79



70

81



81 •

Large BRACELET manchette plat en or jaune (750‰) articulé et ciselé à motifs losangiques.

Dim. : 17,7 x 3,7 cm. Poids : 73,1 g.

1.800 - 2.000 €

82 •

BAGUE en or jaune (750‰) serti d'une kunzite de forme coussin épaulée et entourée de diamants taille brillant.

Poids approximatif de la kunzite : 12 carats env.

Doigt : 56. Poids brut : 10 g.

2.800 - 3.000 €

83 •

GÜBELIN

BRACELET MONTRE carrée de dame en or jaune (750‰). Cadran doré effet « maille milanaise », index bâtonnets dorés et noirs. Mouvement mécanique. Bracelet à maille milanaise en suite. Mouvement et cadran signés GÜBELIN, numérotée.

Travail suisse, vers 1970.

Cal. : 28 mm. Long. : 14 cm. Poids brut : 42 g.

800 - 1.000 €

84 •

BAGUE « à livre ouvert » en or jaune (750‰) guilloché, serti d'une pierre verte rectangulaire taillée à degrés.

Doigt : 55. Poids brut : 18,6 g.

400 - 600 €

85 •

COLLIER géométrique en or jaune et or gris (750‰) ajourés, sertis de diamants taille brillant et d'un saphir cabochon, retenant une perle de culture grise.

Long. : 41 cm. Poids brut : 28,3 g.

1.400 - 1.600 €

86 •

Large BAGUE bombée en or jaune et or gris (750‰) serti d'une émeraude ovale entourée d'un pavage de diamants taille brillant. Chocs à l'émeraude.

Doigt : 62. Poids brut : 16,7 g.

900 - 1.000 €

87 •

Large BAGUE chevalière en or jaune (750‰) serti d'une émeraude octogonale entourée de pavages de diamants taille brillant.

Doigt : 55. Poids brut : 21,7 g.

3.000 - 4.000 €

88 •

Paire de PENDANTS d'OREILLES en or jaune (750‰) ajouré, serti chacun de trois diamants taille brillant et retenant une topaze jaune de forme ovale dans un motif « volute ».

Long. : 3,7 cm. Poids brut : 9,5 g.

500 - 600 €

89 •

BROCHE « papillon et croissant de lune » en or jaune (750‰) ajouré, orné de pierres vertes et perles d'imitation, d'émail polychrome à motif de fleurettes.

Dim. : 4,2 x 2,6 cm. Poids brut : 11,6 g.

500 - 600 €

90 •

Large BRACELET « manchette » en or jaune et or rose (585‰) 14 carats, ajouré à maille plate vannerie.

Manque attache de sécurité.

Dim. : 19,4 x 3 cm. Poids : 60,9 g.

1.000 - 1.200 €

91 •

BAGUE ovale en or gris (750‰) ajouré, serti d'une tourmaline verte de forme ovale entourée et épaulée de diamants taille brillant et taille poire.

Poids de la tourmaline : 3 carats env.

Doigt : 54.

Poids brut : 4,7 g.

2.200 - 2.400 €

92 •

BAGUE « fleur » en vermeil et argent noirci (925‰) finement ajouré, centrée d'une opale cabochon entourée de saphirs multicolores et diamants taillés en rose et taepers.

Doigt : 54. Poids brut : 7,6 g.

200 - 300 €

93 •

Large BRACELET manchette « fleurettes » en vermeil et argent noirci (925‰) ajourés, sertis de diamants taillés en rose, saphirs et rubis de forme poire.

Dim. : 18,7 x 3,3 cm. Poids brut : 71,8 g.

700 - 900 €

90



88



85



91



92



84



93



86



87



89



83



106



94 •
COLLIER en or jaune et or gris (750‰) à maille plate « chevrons », terminé par quatre diamants taille brillant. Long. : 41 cm. Poids brut : 50,9 g.
1.300 - 1.500 €

95 •
BAGUE « navette stylisée » en or gris et or jaune (750‰) serti de diamants taille brillant et de quatre rubis ronds. Travail français. Doigt : 52. Poids brut : 6,8 g.
200 - 300 €

96 •
BRACELET gourmette en or jaune (750‰) à maille torsadée et limée. Travail français. Long. : 16 cm. Larg. : 0,9 cm. Poids : 27,7 g.
700 - 900 €

97 •
Paire de CLOUS d'OREILLES en or gris (750‰) serti de deux diamants taille brillant pesant respectivement 1,01 carat et 1,03 carat. Poids brut : 1,8 g. Chaque diamant est accompagné d'un rapport d'analyse gemmologique du laboratoire AIG, datant de Juillet 2020, attestant :
- poids : 1,01 carat, couleur D, pureté Si2, fluorescence faint.
- poids : 1,03 carat, couleur F, pureté Si3, fluorescence medium.
5.500 - 6.000 €

98 •
Paire de BOUCLES d'OREILLES en or jaune (750‰) serti de diamants taille brillant, retenant une perle de corail. Long. : 5 cm. Poids brut : 7,5 g.
1.300 - 1.500 €

99 •
BREGUET
MONTRE de POCHE en or rose (750‰) uni. Carrure guillochée, cadran émail blanc (chocs et manques), chiffres arabes. Aiguilles de remplacement. Chocs. Cuvette intérieure et mouvement signés BREGUET à Paris. Cuvette en métal. Travail français, 1821-1838. Cal. : 51 mm. Poids brut : 123,2 g.
700 - 1.000 €

100 •
Cinq BAGUES en or gris et or jaune (750‰) ciselés et ajourés, ornés de perles de culture et diamants taillés en rose. Doigts : 54-55-61-70. Poids brut : 30,2 g.
900 - 1.200 €

101 •
BAGUE en or jaune (585‰) 14 carats, serti d'un alignement de trois tourmalines vertes rondes. Doigt : 54-55 (trace de mise à taille, oxydation). Poids brut : 5,4 g.
60 - 80 €

102 •
BRACELET MONTRE rectangulaire de dame en or jaune (750‰). Cadran gris, chiffres arabes. Mouvement mécanique. Bracelet en or ajouré, articulé et godronné. Vers 1940-50. Cal. : 21 x 14 mm. Long. : 16,5 cm env. Poids brut : 35,3 g.
600 - 900 €

103 •
BAGUE en or gris (750‰) ajouré, serti d'un rubis ovale pesant 5,95 carats, entouré et épaulé de diamants taille brillant. Doigt : 54. Poids brut : 6,8 g. *Le rubis est accompagné d'un rapport d'analyse gemmologique du laboratoire TGL datant du 23/6/2015, attestant son poids de 5,95 carats, couleur « Purplish Red », chauffé, résidus.*
2.800 - 3.000 €

104 •
BAGUE chevalière en or jaune (750‰) monogrammée. Doigt : 54. Poids brut : 14 g.
400 - 450 €

105 •
Importante BAGUE octogonale en or gris (750‰) centrée d'une tourmaline verte de forme ovale, entourée de diamants taille baguette et taille brillant. Poids de la tourmaline : 8,7 carats env. Doigt : 54. Poids brut : 8,2 g.
2.000 - 2.200 €

106 •
DEMI-PARURE en vermeil et argent noirci (925‰) comprenant un COLLIER et une paire de PENDANTS d'OREILLES, serti d'alignements de péridots ovales entourés de diamants taillés en rose. Long. collier : 46,5 cm. Long. BO : 2,9 cm. Poids brut total: 46,4 g.
600 - 700 €

99



98

94



97



105



100



103



101



96



102



104



107 -

DIX PIÈCES en or jaune (900‰) comprenant :
 - cinq 20 Francs français « Napoléon III » datées 1854, 1855, 1865 et 1868. Poids total : 32,2 g.
 - une 20 Francs français « Marianne », datée 1902. Poids : 6,4 g.
 - une 20 Francs français « Cérès », daté 1851. Poids : 6,4 g.
 - trois « Génie de la IIIe République », datées 1876, 1878 et 1897. Poids total : 19,3 g.
 Poids total : 64,3 g.
1.700 - 2.000 €

108 -

BAGUE en or gris (750‰) ajouré, serti d'un diamant brun pesant 1 carat environ, taille brillant, en serti clos, entouré de saphirs calibrés.
 Doigt : 55. Poids brut : 5 g.
3.200 - 3.400 €

109 -

BAGUE octogonale en or gris (750‰) serti d'une perle de culture de couleur crème entourée de saphirs calibrés.
 Travail français.
 Doigt : 56. Poids brut : 4,8 g.
150 - 300 €

110 -

Importante BAGUE géométrique en or gris (750‰) serti de diamants taille brillant et orné de microcline et quartz rose.
 Doigt : 54. Poids brut : 15,6 g.
1.900 - 2.200 €

111 -

ALLIANCE en or gris (750‰) serti de diamants taille brillant.
 Doigt : 53. Poids brut : 1,2 g.
800 - 900 €

112 -

Importante BAGUE en or gris (750‰) serti d'une améthyste de forme coussin entourée de diamants taille brillant et améthystes alternées.
 Poids de l'améthyste : 9,66 carats (poids gravé à l'intérieur du corps de bague).
 Doigt : 57. Poids brut : 8,7 g.
2.600 - 2.800 €

113 -

SAUTOIR en or gris (585‰) 14 carats, composé d'une chaînette alternée de diamants taille brillant en serti clos.
 Long.: 100 cm. Poids brut : 7,9 g.
2.200 - 2.400 €

114 -

Large BAGUE « volutes » en or gris (750‰) ajouré, serti de six alignements de diamants taille brillant et trois alignements de diamants taille baguette.
 Doigt : 54. Poids brut : 10,5 g.
2.500 - 2.800 €

115 -

BAGUE « toi & moi » en or gris (750‰) serti de diamants taille brillant dont deux plus importants.
 Travail français.
 Doigt : 52. Poids brut : 2,8 g.
400 - 500 €

116 -

BAGUE en or gris (750‰) ajouré, serti de cinq saphirs ovales entourés de diamants taille brillant.
 Doigt : 54. Poids brut : 3,2 g.
1.000 - 1.200 €

117 -

BAGUE en or gris (750‰) serti d'une double rangée de saphirs calibrés en serti invisible entourée de pavages de diamants taille brillant.
 Doigt : 53. Poids brut : 6,9 g.
1.800 - 2.000 €

118 -

Importante BAGUE « écaille » semi-articulée en or gris (750‰) ajouré, serti de diamants taille brillant et orné d'agates blanches taillées.
 Doigt : 55. Long. motif : 4,1 cm. Poids brut : 20,4 g.
1.700 - 1.900 €

119 -

PENDENTIF et sa CHAINETTE en or gris (750‰) retenant une importante perle de culture des Mers du Sud de couleur blanc-gris, surmontée de trois diamants taille brillant en chute.
 Diam. perle : 14,6 mm. Poids brut : 8,4 g.
800 - 1.000 €

120 -

ALLIANCE en or gris (750‰) serti de diamants taille brillant.
 Travail français.
 Doigt : 44. Poids brut : 2,4 g.
100 - 200 €

121 -

CHAINETTE en or jaune (585‰) 14 carats, ornée de six diamants taille brillant en serti clos.
 Long. : 44, 5 cm. Poids : 2,3 g.
350 - 400 €

122 -

CHAINETTE en or gris (750‰) ornée de six diamants taille brillant en serti clos.
 Long. : 45 cm. Poids : 2,8 g.
500 - 700 €

115



108



119



116



117



109



112



113



111



110



118



107

123 •

BAGUE en or gris (750‰) centré d'un saphir foncé ovale épaulé de diamants taille brillant.

Doigt : 51. Poids brut : 10,3 g.

800 - 1.000 €

124 •

BRACELET articulé en or gris (750‰) serti de diamants taille brillant alternés de perles de culture blanches (non testées).

Long. : 17 cm. Larg. : 1 cm. Poids brut : 30,2 g.

1.600 - 1.800 €

125 •

Importante BAGUE chevalière en or gris (750‰) centré d'une émeraude ovale entourée de diamants taille brillant. Légères égrisures. Travail français.

Doigt : 54. Poids brut : 22,3 g.

1.250 - 1.400 €

126 •

PLAQUE rectangulaire en platine (min. 800‰) ajouré, orné d'une opale d'Australie encadrée de diamants taille brillant et baguette.

Dim. : 3,8 x 1,7 cm. Poids brut : 11,7 g.

Accompagnée d'un rapport d'analyse gemmologique du laboratoire GFCO datant du 19/9/2023, attestant le poids de l'opale 9,50 carats, non traitée, provenance AUSTRALIE.

2.700 - 2.900 €

127 •

PENDENTIF « rosace » et sa chaînette en or gris (750‰) serti de diamants taille brillant.

Long. du motif : 1,7 cm. Poids brut : 1,4 g.

700 - 900 €

128 •**CARTIER**

Large BAGUE « jonc plat » en or gris (750‰) uni.

Signée CARTIER, datée ©1997 et numérotée.

Doigt : 50. Poids : 15,6 g.

850 - 1.000 €

129 •

BAGUE « marguerite » en platine (900‰) serti d'un saphir foncé (égrisures) entouré de diamants taille ancienne et 8/8.

Doigt : 58. Poids brut : 5,3 g.

200 - 400 €

130 •

Paire de BOUTONS de MANCHETTES rectangulaires en or gris (750‰) guilloché, orné d'une plaque de lapis lazuli surmontée d'un diamant taille brillant.

Dim. : 1,8 x 1,3 cm. Poids brut : 16,8 g.

1.000 - 1.200 €

131 •

PENDENTIF carré et sa CHAINETTE en or gris (750‰) serti de neuf diamants taille brillant.

Long. : 46 cm. Poids brut : 9,3 g.

500 - 700 €

132 •**JUVENIA**

BRACELET MONTRE octogonale de dame en platine (min. 850‰) et or jaune (750‰) ciselé. Lunette et attaches serties de diamants taille 8/8 et de saphirs calibrés. Cadran crème, chiffres arabes, chemins de fer. Mouvement mécanique. Bracelet cuir.

Cadran et mouvement signés JUVENIA.

Travail français, vers 1925. Epoque ART DECO.

Cal. : 25 x 15 mm. Poids brut : 16,3 g.

600 - 900 €

133 •**BOUCHERON**

BRACELET MONTRE ovale de dame en platine (min. 850‰), or jaune (750‰) ciselé. Lunette et attaches serties de diamants taille 8/8 et taille ancienne. Cadran silver, chiffres arabes, chemin de fer (oxydations). Mouvement mécanique. Bracelet tissus, fermoir ajouré en or gris (750‰).

Boîtier signé BOUCHERON Paris.

Travail français, vers 1925. Epoque ART DECO.

Cal. : 18 x 13 mm. Poids brut : 13,8 g.

400 - 600 €

134 •

BAGUE « marguerite » en or gris (750‰) ajouré, serti d'un saphir ovale entouré de diamants taille brillant et taille princesse.

Doigt : 51. Poids brut : 5,7 g.

Le saphir est accompagné d'un rapport d'analyse gemmologique du laboratoire GCI datant du 27/11/2021, attestant son poids de 1,90 carat, NON CHAUFFE.

2.200 - 2.400 €

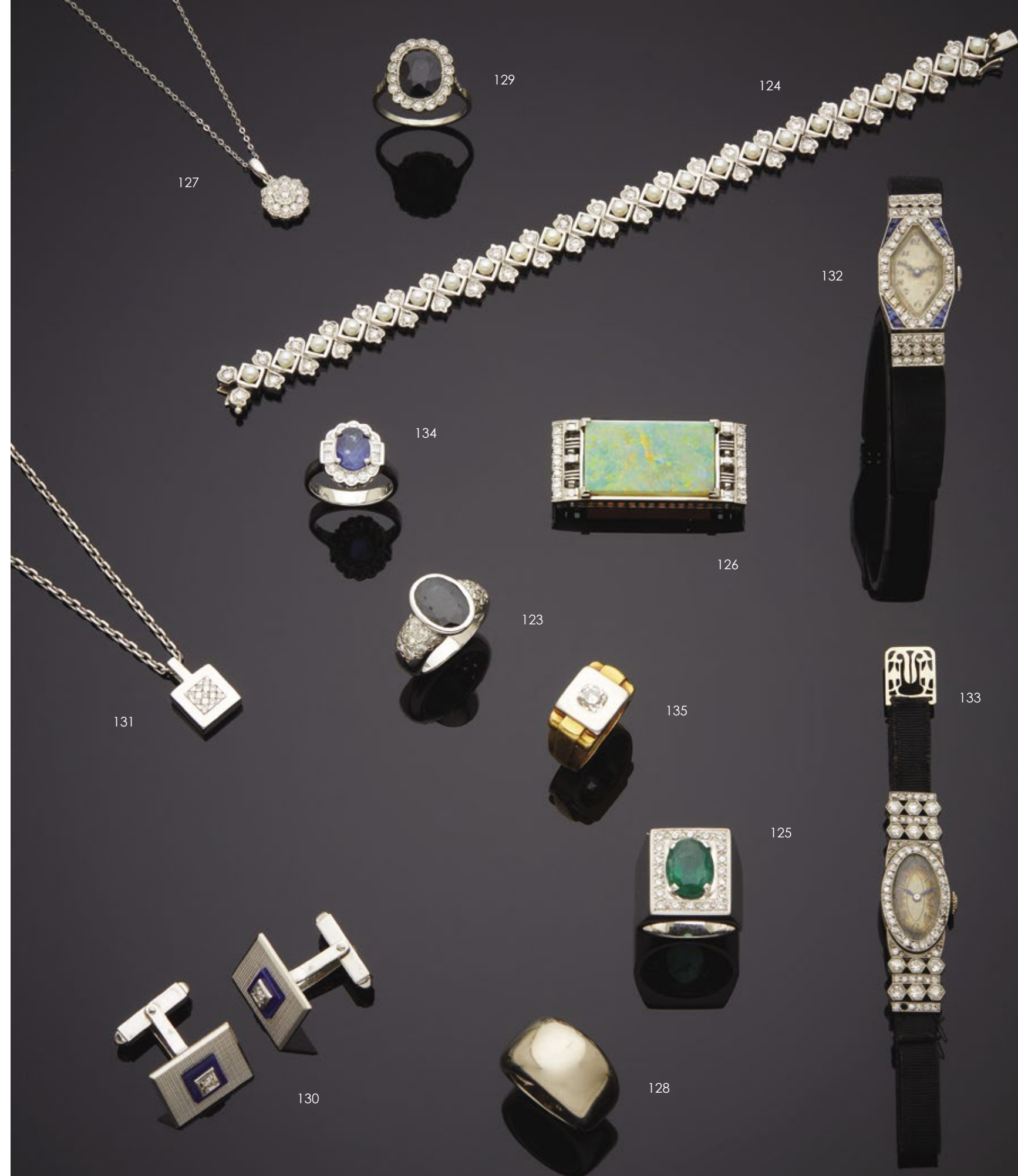
135 •

BAGUE « tank » en or gris et or jaune (750‰) centrée d'un diamant taille ancienne de forme coussin.

Travail français, vers 1940.

Doigt : 51. Poids brut : 17,2 g.

400 - 600 €





136



137



141



144



143



148

146



139



140



138

139 •
MONTRE de POCHE en or jaune (750‰) entièrement ciselé et guilloché. Cadran émail blanc, chiffres arabes et romains, noirs et rouges. Manque cuvette intérieure. Travail français, vers 1900. Cal. : 42 mm. Poids brut : 57,4 g.
300 - 500 €

140 •
Large BAGUE en vermeil et argent noirci (925‰) légèrement bombé et incurvé, pavé de saphirs jaunes. Doigt : 54. Larg.: 1,5 cm. Poids brut : 11,5 g.
320 - 380 €

141 •
BRACELET en métal doré articulé et ciselé. Fermoir ovale serti d'une imitation de camée figurant un profil de buste d'homme. Vers 1900. Long. : 17 cm. Dim. fermoir : 2,5 x 3 cm.
50 - 100 €

142 •
LOT de BIJOUX divers et MONTRES en métal dont un BRACELET MONTRE UNIVERSAL. Chocs et manques. On y joint un DE A COUDRE et deux CHAPELETS en nacre et argent (min. 800‰). Poids brut : 52,5 g.
10 - 20 €

143 •
Large BAGUE en vermeil et argent noirci (925‰) finement ciselés, sertis de saphirs oranges. Doigt : 54. Larg.: 1,7 cm. Poids brut : 8 g.
320 - 380 €

144 •
BAGUE solitaire en or jaune (750‰) serti de diamants taille brillant dont un plus important au centre. Doigt : 53. Poids brut : 2,7 g.
400 - 500 €

145 •
LOT en or jaune (750‰) et argent (min. 800‰) comprenant - deux BAGUES ornés de diamants tailles anciennes et taillés en rose (une bague accidentée). Doigts : 47 et 50. Poids brut : 5,6 g. - une EPINGLE à CRAVATE serti de diamants plats sur paillon. Poids brut : 5,3 g. On y joint une EPINGLE A CRAVATE en or rose (585‰) 14 carats retenant une perle non testée. Poids brut : 1,4 g.
100 - 200 €

146 •
Important PENDENTIF ovale et sa chaînette en vermeil et argent noirci (925‰) serti d'une améthyste ovale entourée de diamants taillés en rose et de kyanites ovales. Long. : 45 cm. Poids brut : 15,2 g.
200 - 300 €

147 •
BROCHE ovale en or jaune (750‰) ajouré et ciselé, ornée d'une plaque d'onix flanquée d'un motif floral orné de perles et demi-perles. Travail français, vers 1900. Dim.: 3,8 x 3 cm. Poids brut: 9,5 g.
40 - 70 €

148 •
LOT en or jaune (750‰) comprenant: - une CHAINE GILETIERE. Long. : 23 cm. Poids : 17,8 g. - un BROCHE à motifs de nœuds et volutes. Epingle en métal. Poids : 6,3 g. Chocs. On y joint un porte-décorations en vermeil (800‰). Poids : 3 g.
300 - 400 €

149 •
BAGUE en platine (950‰) et or jaune (750‰) ajouré et torsadé, serti d'une émeraude cabochon de forme ovale et huit diamants taille brillant. Travail français, vers 1950. Doigt : 55. Poids brut : 13,4 g.
600 - 900 €

136 •
BRACELET rigide et BAGUE en or jaune et or gris (750‰) serti de diamants taille 8/8 et orné plaques roses et crèmes (légers chocs). Long. : 15 cm. Doigt : 52. Poids brut total : 20,5 g.
1.000 - 1.200 €

137 •
Trois petites MONTRES de POCHE en or jaune et or rose (750‰) ciselé et guilloché, dont une à motif de harpe partiellement sertie de diamants taillés en rose dont le mouvement est signé LECOULTRE & Cie. Cadrans blancs, chiffres arabes et romains. Travail français, vers 1900. Chocs. Manque le verre. Cal. : 24 et 23 mm. Poids brut : 65,5 g. On y joint un FOND de MONTRE de POCHE en or jaune (750‰). Poids : 2,7 g.
400 - 500 €

138 •
BRACELET gourmette limée en or jaune et or gris (750‰). Long. : 21 cm. Poids : 18,8 g. On y joint un BRACELET MONTRE octogonale de dame en or jaune (750‰). Bracelet en métal. Chocs. Poids brut : 18,9 g.
400 - 500 €



149



142



145

150 • MAUBOUSSIN

Importante BAGUE « Peace Color » en or gris (750‰) serti d'une citrine triangulaire entourée d'un pavage de saphirs roses. Le serti brillant.

Signée MAUBOUSSIN Paris et numérotée.

Doigt : 50. Poids brut : 19,7 g.

900 - 1.200 €

151 •

BAGUE « toi & moi » en or gris (750‰) serti d'un péridot et d'un grenat rhodolite, rectangulaires taillés à degrés, épaulés de dix diamants taille brillant.

Doigt : 54. Poids brut : 9,5 g.

2.500 - 2.700 €

152 •

Paire de PENDANTS d'OREILLES « arc-en-ciel » en or jaune (750‰) articulé serti de quatre diamants taille brillant et quatre saphirs (orange, vert, bleu, et rose) taillés en cœur.

Long. : 3,3 cm. Poids brut : 3,7 g.

700 - 900 €

153 •**CHIMENTO**

BAGUE « jonc plat » deux ors (750‰).

Signée CHIMENTO.

Doigt : 53. Larg. : 0,6 cm. Poids : 5,7 g.

450 - 600 €

154 •

COLLIER en or gris et or jaune (750‰) à maillons ovales plats imbriqués. Fermoir serti d'un diamant taille brillant.

Long. : 42 cm. Poids brut : 52,8 g.

1.300 - 1.500 €

155 •

BAGUE en or gris (750‰) serti d'un péridot ovale épaulé de six diamants taille baguette.

Doigt : 54. Poids brut : 5,7 g.

1.200 - 1.400 €

156 •

Paire de BOUTONS de MANCHETTES ovales en argent (925‰) orné de nacre blanche flanquée d'une étoile en or rose (750‰) serti de diamants taille brillant.

Poids brut : 8,2 g.

200 - 300 €

157 •

BAGUE en or gris (750‰) serti d'une tanzanite cabochon épaulée de diamants taille baguette.

Doigt : 53. Poids brut : 7 g.

900 - 1.100 €

158 •

Deux BAGUES identiques en platine (min. 800‰) orné d'une perle blanche non testée et serti de diamants taille 8/8.

Manque une perle.

Doigts : 52. Poids brut : 9 g.

200 - 300 €

159 •

BAGUE ovale en or gris (750‰) serti d'une opale noire épaulée et soulignée de rubis calibrés.

Doigt : 55. Poids brut : 7,2 g.

1.200 - 1.400 €

160 •

ALLIANCE en or gris (750‰) ciselé à motif de cœurs, ornée d'émeraudes calibrées.

Doigt : 55. Poids brut : 3,8 g.

500 - 600 €

161 •

BAGUE rectangulaire en or gris (750‰) serti d'un grenat rhodolite ovale entouré de diamants taille brillant.

Poids du grenat : 3,62 carats (gravé à l'intérieur du corps de la bague).

Doigt : 53. poids brut : 4,3 g.

1.000 - 1.200 €

162 •

BAGUE jonc en or jaune et or gris (750‰) serti de diamants dont un plus important.

Doigt : 53. Poids brut : 3,6 g.

450 - 500 €

163 •

COLLIER composé d'un rang de perles de culture blanches. Fermoir en or jaune (750‰) godronné.

Long. : 75 cm. Diam. perles : 0,6 mm env. Poids brut : 33,6 g.

100 - 150 €

153



160



152



150



162



158



163



154



159



161



155



151



157



156



164 •

ALLIANCE en or gris (750‰) serti de 20 diamants taille brillant.
Poids des diamants: 2 carats env.
Doigt : 52. Poids brut : 2 g.
2.000 - 2.300 €

165 •

Paire de BOUCLES d'OREILLES en or gris (750‰) serti de diamants taille baguette soulignés de diamants taille brillant.
Long. : 1,7 cm. Poids brut : 4 g.
4.200 - 4.500 €

166 •

BAGUE ovale en or gris (750‰) ajouré et finement ciselé, serti d'une opale cabochon entourée de diamants taille brillant et d'onyx.
Doigt : 55. Poids brut : 7,4 g.
1.500 - 1.700 €

167 •

BRACELET en platine (950‰) et or gris (750‰) serti d'un alignement de diamants taille brillant.
Poids total des diamants : 3,11 carats (gravé).
Long.: 18,4 cm. Poids brut : 13,7 g.
2.500 - 2.800 €

168 •

BAGUE « marguerite » en or gris (750‰) serti d'un rubis ovale entouré de diamants taille brillant.
Doigt : 55. Poids brut : 5,2 g.
3.200 - 3.500 €

169 •

BAGUE géométrique en or gris (750‰) serti de rubis calibrés et un rond, soulignés de diamants taille brillant.
Doigt : 54. Poids brut : 4,9 g.
1.200 - 1.500 €

170 •

DIAMANT taille coussin pesant 1,63 carat. Chocs.
Accompagné d'un rapport d'analyse gemmologique du laboratoire CGL datant du 13/6/2023 attestant son poids 1,63 carat, couleur I, pureté S11, fluorescence medium.
2.000 - 3.000 €

171 •

BAGUE taille ancienne pesant 1,42 carat. Chocs et égrisures.
On y joint un MONTURE de BAGUE en platine (800‰). Doigt : 58. Poids : 2,2 g.
700 - 1.000 €



172 •

Deux MONTRES de POCHE en or jaune (750‰) ciselé et guilloché. Cadrans blancs, chiffres arabes et romains, une trotteuse à six heures. Travail français, vers 1900. Cal. : 32 et 42 mm. Poids brut total : 96,3 g. **700 - 900 €**

173 •

Deux MONTRES de POCHE en or jaune (750‰) uni. Chiffres arabes, chemins de fer, trotteuses à six heures. Cocs et accidents. Vers 1900. Cal. : 42 et 47 mm. Poids brut total : 122,6 g. *On y joint* :
- un CHAINE GILETIERE en or jaune et or gris (750‰). Poids : 10,3 g.
- une CHAINE GILETIERE en métal. Fermoir cassé. **900 - 1.200 €**

174 •

LOT en or jaune (750‰) comprenant :
- une PAIRE de BOUTONS ciselés, ornés de demi-perles. Diam.: 2,2 cm. Poids brut : 8,5 g.
- une MEDAILLE « Saint Jean » gravée. Poids : 1,7 g. Poids brut total : 10,2 g
On y joint une BROCHE « cor d'harmonie » en or jaune (750‰) et argent (800‰) sertie de diamants taillés en rose et branche de corail clair. Usures. Dim. : 4 x 2,5 cm. Poids brut : 6,1 g.
On y joint un LOT en or jaune (585‰) 14 carats, comprenant deux PENDENTIFS (croix, porte-souvenir) et une BROCHE « pièces et grains de café alternés ». Poids total : 9,3 g. **300 - 400 €**

175 •

LOT en argent et vermeil (min. 800‰) comprenant :
- un BRACELET rigide ouvrant ciselé à décor de volutes, serti de rubis, saphirs et émeraudes calibrés et de perles. Poids brut : 41,3 g.
- une CEINTURE composée d'un alignement de 14 Deniers Romains antiques. Accidents. Manques. Long.: 44 cm env. Poids brut : 84,4 g. Poids brut total : 125,7 g
On y joint un BRACELET plat ouvert en métal figurant un vase et feuillages. **100 - 200 €**

176 •

LOT en or jaune (750‰) comprenant :
- Quatre BAGUES ciselés, dont une chevalière monogrammée et une « tourbillon » serti d'une perle (non testée). Manque une pierre. Doigts : 52-54-57. Poids brut : 17,3 g.
- une BROCHE barrette. Poids brut : 1,3 g.
- un DEBRIS (anciennement bracelet) ornés de saphirs ronds. Poids brut : 11,2 g. Poids brut total : 29,8 g **700 - 800 €**

177 •

Deux BROCHES en or jaune (750‰) ciselé et ajouré serti :
- d'un camée coquille figurant « une femme dans un paysage champêtre au panier de fruits ». Fêles. Dim. : 5,7 x 4,8 cm. Poids brut : 17,4 g.
- d'un camée en cornaline figurant « portrait de femme de profil » entouré de demi-perles (manque). Dim. : 4 x 3,1 cm. Poids brut : 22,5 g. XIX^{ème} siècle. Poids brut total : 39,9 g **200 - 300 €**

178 •

Deux MONTRES de POCHE en or jaune (750‰) ciselé et guilloché, l'une figurant « une maternité » et l'autre « une personne et son chien ». Cadrans blancs, chiffres arabes et romains. Travail français, vers 1900. Cal. : 32 et 43 mm. Poids brut : 90,9 g. **600 - 700 €**

179 •

LOT en or jaune et or rose (750‰) comprenant
- un PENDENTIF porte-souvenir ouvrant sur un verre et flanqué d'un monogramme. Chocs. Long.: 3,7 cm. Poids brut : 12,8 g.
- une BAGUE chevalière monogrammée anciennement ornée d'émail bleu (manques). Doigt : 46. Poids : 10,6 g. Poids brut total : 23,4 g **250 - 400 €**

180 •

LOT en or jaune (750‰) comprenant :
- un PENDENTIF porte-souvenir en verre. Poids brut : 6,3 g.
- une EPINGLE à CRAVATE orné d'une perle de forme bouton non testée. Chocs. Poids brut : 1,3 g.
- DEBRIS anciennement chaînes. Poids : 32,6 g.
On y joint une MONTURE de BAGUE en platine (min. 800‰). Manque la pierre centrale. Doigt : 54. Poids : 2,3 g.
On y joint un LOT en argent (min. 800‰) comprenant :
- une MEDAILLE. Poids : 24,2 g.
- une BROCHE « marguerite » en argent (min. 800‰). Signée **MELLERIO dits MELLER**. Dim. : 1,7 x 1,5 cm. Poids total : 1,3 g.
On y joint une citrine carrée pesant 13,2 carats et une améthyste pesant 9,6 carats, taillées à degrés. *On y joint* un LOT de bijoux en métal. **800 - 1.200 €**

181 •

Trois MONTRES de POCHE en or jaune et or rose (750‰) ciselé, guilloché et monogrammé. Cadrans blancs, chiffres arabes et romains. Bélière en métal. Chocs, manques et usures. Vers 1900. Cal. : 23, 33 et 41 mm. Poids brut : 22,7 g ; 29,8 g ; 43,8 g. Poids brut total : 96,4 g. **500 - 600 €**

182 •**ALBARET ET PALIARD FRÈRES**

Deux MONTRES de POCHE en or jaune (750‰). Cadrans blanc et doré, chiffres arabes et romains. Mouvements à coq.
- Une à fond plat, la lunette ornée d'un alignement de demi-perles, le cadran doré, guilloché, chiffres arabes sur vignettes en émail blanc, aiguilles 'Bréguet'. Mouvement signé ALBARET et numéroré. Début du XIX^{ème} siècle. Cal. : 34 mm. Poids brut : 30 g.
- Une entièrement ciselée et guillochée à motif de tourbillon. Signée **PALIARD Frères**, à Besançon. XVIII^{ème} siècle. Cal. : 42 mm. Poids brut : 59,5 g. **800 - 1.200 €**

183 •

COLLIER composé de trois rangs de perles de culture d'eau douce de forme bouton. Fermoir en or jaune (750‰). Long. : 48,5 cm. Poids brut : 32 g. **50 - 70 €**

184 •

LOT en or jaune et or gris (750‰) comprenant :
- un BRACELET MONTRE rectangulaire de dame en or jaune (750‰). Cadran crème, chiffres arabes dorés. Mouvement mécanique. Bracelet en or jaune (chocs). Cadran, mouvement et boîtier signés ETERNA. Cal. : 18 x14 mm. Poids brut : 24,9 g.
- une EPINGLE à CRAVATE « serre » ciselée, ornée d'une perle d'imitation. Travail français, vers 1900. Poids brut : 1,3 g. **500 - 600 €**

185 •

BRACELET MONTRE rectangulaire de dame en gris (750‰) finement ajouré et ciselé, serti de diamants taillés en rose. Mouvement mécanique. Bracelet tissu noir. Vers 1920. Epoque ART DECO. Cal. : 35 x 14 mm. Poids brut : 13 g. **50 - 70 €**

186 •

Paire de CLOUS d'OREILLES « petites poissardes » en or jaune (750‰) ciselé de feuilles et boulé, orné de pierres rouges (manques). Travail français. Long. : 2,6 cm. Poids brut : 2,4 g. *On y joint* de l'or dentaire. Poids brut : 7,3 g. **70 - 100 €**

187 •

Paire de CLIPS d'OREILLES ornée d'une perle de culture blanche et d'un saphir rond. Long. : 1,4 cm. Poids brut : 4,8 g. **100 - 200 €**

188 •

LOT comprenant :
- une BROCHE DE REVERS sertie d'un diamant taille ancienne de forme coussin retenant en pampille un jade gravé et repercé. Dim. : 2 x 4 cm. Poids brut : 6,2 g.
- lot de petites perles de corail. A réenfiler. Poids : 25 g. **150 - 300 €**

189 •

MONTRE de POCHE en or rose (375‰) 9 carats, ciselé à motif floral. Cadran blanc, chiffres arabes et romains, trotteuse à six heures. Cuvette intérieure en métal. Accidents, manques. Vers 1900. Cal. : 45 mm. Poids brut : 66 g. **50 - 80 €**

190 •

BRACELET en or jaune (585‰) 14 carats, composé de 8 morceaux d'ambre de forme coussin. Nombreuses usures et accidents. Long. : 17,5 cm. Larg. : 2 cm. Poids brut : 17,4 g. *On y joint* deux CITRINES (28,6 et 60,5 carats) et une pierre verte. Poids : 24,3 g. **50 - 150 €**

191 •

LOT en or gris et or jaune (750‰) comprenant (chocs et accidents) :
- quatre CHAINETTES. Poids : 31,2 g.
- EPINGLE à CRAVATE « maçonique ». Poids : 0,6 g.
- deux PENDENTIFS « pépites ». Poids : 9 g.
- une BAGUE « marguerite » orné d'une turquoise et de diamants taille ancienne. Manques. Doigt : 65. Poids brut : 3,7 g.
- diverses BOUCLES d'OREILLES, dont certaines ornées de diamants, pierres et perles. Poids brut : 6,7 g.
- divers DEBRIS. Poids brut : 20 g. Poids brut total : 71,2 g **800 - 1.000 €**

192 •

LOT en or jaune (750‰) partiellement ajouré et ciselé, comprenant :
- six PENDENTIFS, sertis de diamants taillés en rose et ornés de perles, figurant « un grain de café », « une pépite », « une rosace », et trois porte-souvenirs dont deux ouvrant sur verres. Poids brut : 18,6 g.
- un BRACELET gourmette retenant une plaque gravée. Poids : 1,7 g.
- une BROCHE « fleur » ornée de trois diamants taille 8/8. Long. : 4,3 cm. Poids brut : 7,2 g. Accidents et chocs. Poids brut total : 27,5 g **700 - 900 €**

193 •

LOT en or jaune (750‰) comprenant :
- sept ALLIANCES, dont quatre gravées à l'intérieur. Chocs. Poids : 15,4 g.
- trois BAGUES, dont deux chevalières monogrammées et une ornée d'une demi-perle. Chocs. Poids brut : 18,7 g.
- DEBRIS (anciennement alliance et bague), dont un serti d'un diamant taillé en rose et de deux saphirs ronds. Poids brut : 4,2 g. Poids brut total : 38,3 g **800 - 1.200 €**

194 •

LOT en or jaune et or rose (750‰) comprenant :
- deux BAGUES serties de diamants taille brillant et une pierre rouge cassée. Doigt : 54. Poids brut : 5,5 g.
- un PENDENTIF camée coquille figurant une femme de profil. Poids brut : 4,8 g.
- une BROCHE « étoile » orné d'une petite perle. Poids brut : 1,5 g. *On y joint* :
- une BAGUE en platine (min. 800‰) serti de diamants taille brillant. Doigt : 53. Poids brut : 5,4 g.
- un LOT de bijoux en métal. **70 - 100 €**

195 •

BRACELET MONTRE ronde de dame en or jaune (750‰). Cadran crème, chiffres arabes, index bâtonnets. Mouvement mécanique. Bracelet cuir noir. Cal. : 17 mm. Poids brut : 10,9 g. *On y joint* un LOT en métal et pierres. **50 - 80 €**

- TABLEAUX ANCIENS -

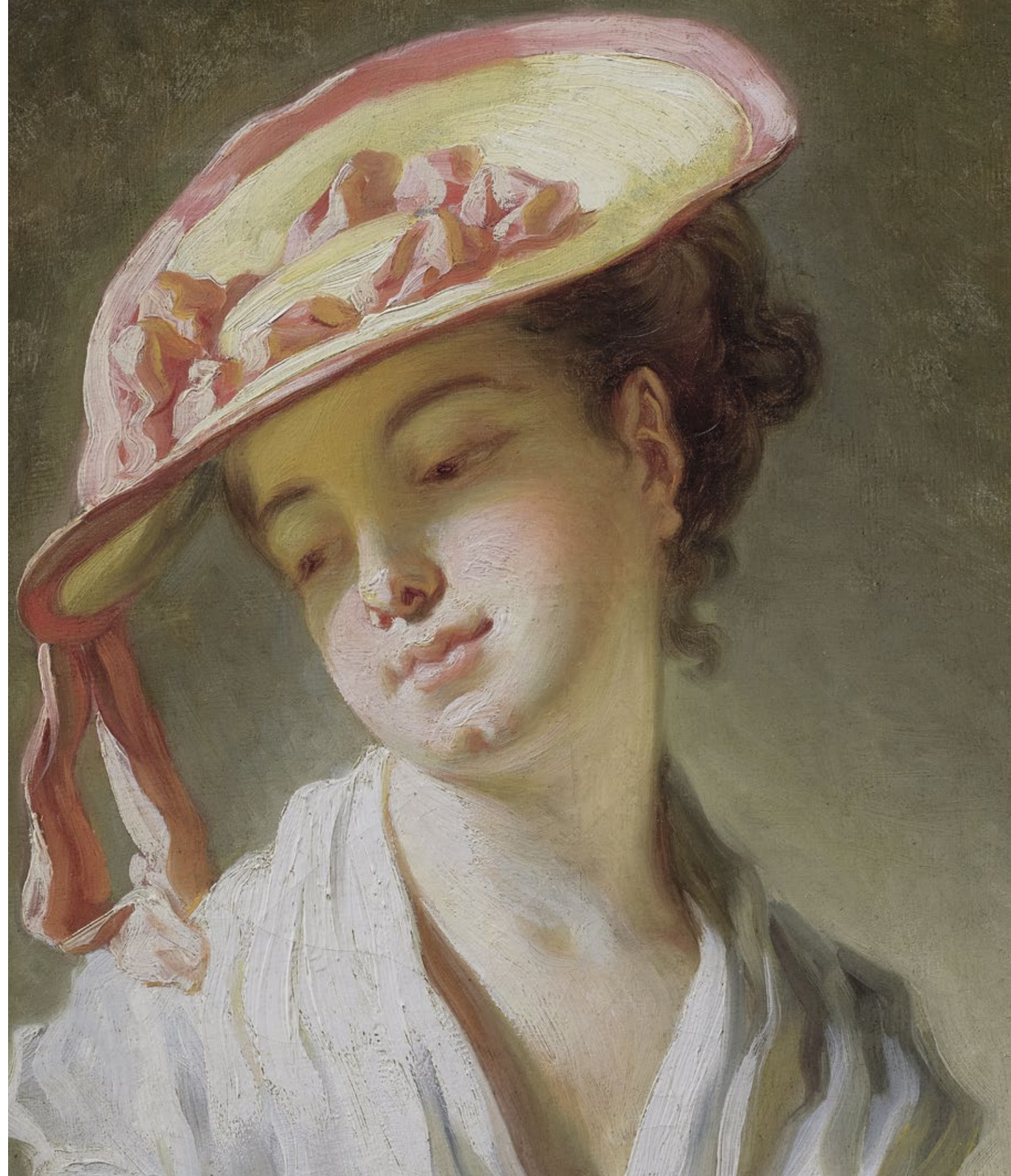
15H30

EXPERTS

Cabinet TURQUIN
Tableaux
philippine.motais@turquin.fr
+33(0)1 47 03 48 78
Lots : 196 à 206 - 209 - 215

Cabinet DE BAYSER
Dessins - Tableaux - Sculptures
info@debayer.com
+33(0)1 47 03 49 87
Lots : 207 et 208

Piotr KASZANIA
Art Moderne - École de Paris -
Peintres Étrangers
+33(0)6 03 34 36 24
info.kaszania@gmail.com
Lots : 218



196 -

JEAN-HONORÉ FRAGONARD

(Grasse 1732 - Paris 1806)

La Jeune fille au chapeau

Toile ovale

52 x 42,5 cm

Châssis du 18^{ème} siècle. Cadre du 18^{ème} siècle, « enrichi » sur la face dans la seconde moitié du 19^{ème} sièclePorte des inscriptions à la plume 18^{ème} au revers du cadre : « a R n°16 Fragonard »**400.000 - 600.000 €****PROVENANCE :**

Probablement collection Dominique Magaud (1722-1806) : fils du fermier général Amable Magaud (1680 - après 1754). Dominique Magaud est député aux Etats généraux, juge de Paix, procureur du Roi puis député du Puy de Dôme.

Collection de son petit-fils, Antoine François Hippolyte Magaud d'Aubusson (1801-1873), Pontcharraux, commune de Clermont-Ferrand. Il est collectionneur et propriétaire des châteaux de Pontcharraux et de Polagnat.

Resté dans la famille jusqu'à ce jour.

La Jeune fille au chapeau est une double découverte : la redécouverte d'une provenance oubliée et l'apparition d'une œuvre de Fragonard inconnue. Cette réapparition permet de reconstituer une collection formée au 18^{ème} siècle, de rapprocher deux tableaux qui ont été séparés au début du 20^{ème} siècle et d'approfondir le travail de l'artiste et de ses relations avec ses commanditaires.

Le tableau a appartenu à la même collection que le *Philosophe lisant* (toile ovale, 45,8 x 57 cm ; vendu à Epernay, maître Petit, le 26 juin 2021 ; adjugé 7 686 000 €), une collection du 18^{ème} siècle, comme en témoignent les inscriptions de l'époque à la plume au revers des cadres et la similitude des châssis : *La Jeune fille au chapeau* porte le n° 16, le *Philosophe lisant* n°17. Les deux tableaux restent dans la même famille jusqu'au début du 20^{ème} siècle où ils sont séparés dans deux branches familiales différentes (ill. 1).

RAPPROCHEMENT STYLISTIQUE ET DATATION :

Bien qu'inédit, ce tableau nous semble familier : dès le premier regard, cette jeune fille au chapeau séduit immédiatement. Son chapeau au bord large, gansé de rose, dont un ruban tombe sur l'épaule, laisse les yeux et la moitié du visage de la jeune femme dans l'ombre, sans cacher son regard. La technique de Fragonard très libre, virtuose et enlevée, nous surprend. C'est celle de plusieurs chefs-d'œuvre de l'artiste, au meilleur moment de sa carrière, lorsqu'il s'affranchit du *grand genre* et peint sa série des *Figures de fantaisie*. L'une d'elles au musée de Louvre, datée de 1769, portait une étiquette ancienne avec ces inscriptions « peint en une heure de temps » (*Portrait de l'abbé de Saint-Non*, toile, 80 x 65 cm, Paris, musée du Louvre). Elle est le point de repère dans l'ensemble des *Figures de fantaisie*. [1]

Le lien avec le *Philosophe lisant* (collection particulière, ill. 1) vient de leur provenance commune aux 18^{ème} et 19^{ème} siècles, mais aussi de leur style très proche : les coups de pinceaux énergiques qui balayent la toile, ses enchevêtrements de blancs très gestuels sont les mêmes dans les deux vêtements. On y perçoit les stries larges et grasses de la brosse, on sent la pression de la main étalant un empâtement tout en fluidité. Les deux œuvres partagent probablement une même date, vers 1770. C'est l'esprit de *L'espégle* ou *La fillette au magot chinois* (vers 1778, toile, 88 x 74 cm, Paris, collection particulière) [2] et de *La Jeune fille aux petits chiens* (vers 1770, toile, 60 x 50 cm, Etats-Unis, collection particulière) [3], dans lesquelles nous percevons la même fantaisie et la même liberté de touche. Les empâtements de blancs se retrouvent dans *L'éducation de la Vierge de San Francisco* (datable vers 1775, toile, 84,1 x 114,9 cm, San Francisco Fine Arts Museums) [4].

La coquetterie de la jeune femme et son regard dissimulé par son chapeau sont à rapprocher de la figure centrale d'une composition probablement plus tardive, *La visite à la nourrice*, dont il existe trois versions peintes (Washington, National Gallery of Art, Samuel H. Kress Collection ill. 2; France, collection privée ; Londres, Rothschild Family Trust, Waddesdon Manor) et un dessin [5]. Il a été dit, dès 1780 (concernant le tableau de la National Gallery of Art de Washington, vente Leroy de Senneville, 5 avril 1780), que le sujet de *La Visite à la nourrice* serait tiré du roman du marquis de Saint Lambert, *Miss Sara* : un jeune homme assiste aux retrouvailles d'un mari et de sa femme « Sara Philips (c'étoit ainsi que s'appeloit la jolie fermière) » auprès de leur dernier né : « je les vis entrer dans une chambre qui donnoit sur le jardin & dont la fenêtré étoit ouverte : ils allèrent ensemble vers un berceau où reposoit leur cinquième enfant : ils se courboient tous deux sur leur berceau, & tour-à-tour regardoient l'enfant & se regardoient en se tenant par la main, & en souriant. ».

La Jeune fille au chapeau est cette épouse tendre et aimée qui se tient près du berceau. Fragonard peint avec aisance les joies simples et familiales et apporte à son tableau une beauté naturelle empreinte de poésie.

Revers de *La Jeune fille au chapeau* avec l'inscription



ILLUSTRATION 1
Jean Honoré Fragonard (1732-1806)
Le Philosophe lisant, vers 1770
Toile, 59 x 70 cm
Collection particulière
© Photographie de Christian Baraja



Et son revers avec l'inscription



UNE FILIATION AVEC LES GRANDS MAÎTRES :

Où l'artiste a-t-il pu puiser l'idée si libre, si originale au 18^{ème} siècle, de cette ombre portée ? Les *Figures de fantaisie* trouvent leur inspiration dans les personnages costumés, emplumés, à mi-corps du caravagisme, et tout particulièrement chez Claude Vignon, Johan Lyss, Frans Hals (*La Bohémienne*, Paris, musée du Louvre) qui adoptent des touches larges à l'empâtement bien en évidence. Le célèbre portrait de Suzanne Fourment, dit *Le chapeau de paille*, par Rubens (Londres, National Gallery) met en valeur une coiffe en feutre démesurée, tombant d'un côté. Certains tableaux hollandais du milieu du 17^{ème} siècle comportent le même parti de l'ombre portée séparant le visage en deux : l'*Allégorie de l'été* de Cesar van Everdingen (Amsterdam, Rijksmuseum, vers 1645-1650, ill. 3), mais aussi chez Rembrandt et ses élèves comme Ferdinand Bol. Dans ses autoportraits de jeunesse, Rembrandt n'hésite pas à plonger dans l'ombre son front et ses yeux cachant à moitié la part essentielle de son visage (*Autoportrait* de 1628, Amsterdam, Rijksmuseum).

Notre tableau évoque aussi certaines peintures anglaises un peu antérieures, celles de Joshua Reynolds, qui aime le motif de l'ombre portée sur le visage (ill. 4). Ou un peu plus tardives, comme les portraits féminins de Georges Romney, où les grands chapeaux sont si présents. La raison de cette évocation anglaise est peut-être que le couvre-chef que porte notre jeune fille est une « bergère », accessoire adopté, pour rabattre le jour, par la haute société britannique avant d'être mis à la mode en France par Madame Bergeret vers 1760, puis par Marie Antoinette. Pierre Etienne Falconet, le fils du sculpteur, travaille à Londres de 1766 à 1773-1774. Il est élève de Reynolds et expose à la Royal Academy, avant de rentrer à Paris. Sa *Jeune fille au chapeau de paille* au Musée des Beaux-Arts de Nancy (ill. 5) montre une conception proche de notre œuvre, une coiffure similaire, le haut de visage plongé dans l'ombre.



ILLUSTRATION 2
Jean Honoré Fragonard (1732 - 1806)
La visite à la nourrice
Toile, 73 x 92,1 cm
Washington, National Gallery of Art
© Courtesy National Gallery of Art, Washington, Samuel H.Kress Collection

UNE PROUESSE ARTISTIQUE :

Lors de l'exposition « Eloge de l'ovale » en 1975, la galerie Cailleux avait montré combien ce format fut prisé au 18^{ème} siècle, de Watteau à Chardin et Boucher, jusqu'aux portraits de la fin du siècle. Les vues d'intérieurs de l'époque en montrent de nombreux exemples venant heureusement rythmer les accrochages. Fragonard l'affectionne particulièrement : près d'un de ses tableaux sur six épouse ce format, qui lui permet de donner dynamisme et vitalité à ses compositions. Vers 1770, Fragonard est considéré par Diderot comme l'espoir de la peinture d'histoire française : son *Grand prêtre Corésus se sacrifie pour sauver Callirhoé* (Paris, musée du Louvre) acheté par le roi, obtient un grand succès au Salon de 1765 et reçoit les éloges de la critique. Pourtant, il va orienter sa carrière différemment du parcours académique auquel il était promis. Il crée alors les célèbres *Figures de fantaisie*, adoptant une facture débridée, aux coups de pinceau bien visibles, en forme de flammes et de zig-zags pour une clientèle parisienne très sophistiquée [6].

Ce style caractérisé par un grand naturel et beaucoup d'élégance emploie ici des couleurs pastel (une harmonie de blanc crème et de roses), des textures raffinées et une totale liberté du pinceau. Les compositions asymétriques et le jeu entre lignes courbes et masses donnent au tableau un aspect tournoyant que Fragonard mène à son paroxysme, dans une exacerbation à la fois du baroque et du rocaille. Tout tourne autour de l'ovale éclairé du bas du visage. A ce jeu d'entrelacs et de cercles concentriques, participent les yeux et les sourcils. Le spectateur focalise le regard sur le visage, couronné par la coiffure jaune paille ornée d'une ganse et de fronces dont le ruban tombe négligemment sur l'épaule.

Fragonard, d'un pinceau large et animé, utilise toutes les possibilités techniques du médium. A rebours des artistes de son époque et du néo-classicisme naissant, Fragonard donne au maniement de la brosse la plus grande importance ; son coup de pinceau large et nerveux, fixe rapidement, le court instant d'un bonheur, une impression fugitive. « Peint avec ragoût », selon le terme fréquemment employé à l'époque, il porte le sceau des œuvres pleines de feu et de génie des années 1768-70.



ILLUSTRATION 3
Caesar van Everdingen (1616-1678)
Allégorie de l'été
Toile, 77 x 129 cm
Amsterdam, Rijksmuseum
Domaine public



ILLUSTRATION 4
Joshua Reynolds (1723 - 1792)
Miss Mary Hickey
Toile, 76,7 x 63 cm
Yale, Yale Center for British Art, Paul Millon Collection
Domaine public



ILLUSTRATION 5
Pierre Etienne Falconet (1741- 1791)
Jeune fille au chapeau de paille
Toile, 52 x 44 cm
Nancy, musée des Beaux-Arts

ÉLÉMENTS TECHNIQUES :

Le tableau a été peint initialement au format rectangulaire. Les arcs de tension (visibles à la radiographie en haut et sur les côtés droit et gauche), témoignent de ce format d'origine. Quelque temps après, Fragonard lui-même change le format, il prolonge sa composition pour créer un ovale (au vu de la toile de rentoilage, des semences anciennes et de la prolongation de la peinture originale sur l'agrandissement du bas, ce changement de format est réalisé peu de temps après, par l'artiste lui-même).

Le tableau a été nettoyé afin de lui rendre toute sa lisibilité. Il était caché sous d'épaisses salissures et un vernis très oxydé. La restauration a été effectuée par Laurence Baron Callegari.

[1] Elle semble disparue, mais est visible sur les photographies du revers encore en 1955.

[2] J.-P. Cuzin, *Jean-Honoré Fragonard*, Paris, 1987, p.324, n°332.

[3] J.-P. Cuzin, *op.cit.* p. 297, n° 199.

[4] J.-P. Cuzin, *op.cit.*, p. 312, n° 273.

[5] A. Ananoff, *Dessins de Fragonard*, vol. II, Paris, 1963, p.39, n° 634, fig. 185.

[6] Carole Blumenfeld, *Une Facétie de Fragonard Les Révélations d'un dessin retrouvé*, Paris, 2013.

197 -**BÉNIGNE GAGNERAUX**

(Dijon 1756 - Florence 1795)

La Bataille de Seneffe

Toile

122 x 158 cm

Signé et daté en bas à gauche « Gagneraux / 1787 »

Porte une inscription à la plume sur un papier au revers du cadre « Fontaine / le tableau / de Senefe (?) / m'apparti (?) / J'en laisse / leur vie / mon père / Victo (?) »

60.000 - 80.000 €**Provenance :***Réalisé en 1787 pour François Devosge : « Je vous avois destiné Monsieur, cette foible marque de ma reconnaissance, ainsi je vous pris en grâce, d'en disposer comme il vous plaira »* (selon Sandström 1981, p. 239) ;

Devosge dut céder l'esquisse à Mgr. La Fare (1752 - 1829), dont un ancêtre, le maréchal de La Fare, figurait sur un cheval blanc au troisième plan à gauche. Mgr. de La Fare est doyen de la Sainte-Chapelle du roi à Dijon, vice-chancelier de l'Académie de Dijon, élu général de la province de Bourgogne de 1784 à 1787, puis nommé évêque de Nancy de 1787 à 1790 (il est ensuite élu député du Clergé aux Etats généraux de 1789, émigre sous l'Empire en Autriche et devient archevêque de Sens et cardinal sous la Restauration) ; Collection Mgr. de La Fare, évêque de Nancy.

Expositions :*Les plus belles œuvres des collections de la Côte d'Or*, Dijon, 1958, n° 23 ;*Une école provinciale de dessin au XVIII^{ème} siècle, l'Académie de peinture et sculpture de Dijon*, Dijon, 1961, n° 98, reproduit planche XII ;*Bénigne Gagneraux (1756-1795) un peintre bourguignon dans la Rome néo-classique*, Dijon, Musée des Beaux-Arts de Dijon, juin-septembre 1983, n° 36, reproduit et cité p. 71 sous le n° 3 (notice par Sylvain Laveissière).**Bibliographie :**H. Baudot, « Eloge historique de Bénigne Gagneraux », lu aux séances du 14 décembre 1846 et 3 février 1847 de l'Académie de Dijon, *Mémoires de l'Académie des Sciences, Arts et Belles-Lettres de Dijon*, LIII, 1845-46, p. 212, n° 17 ;H. Baudot, *Eloge historique de Bénigne Gagneraux peintre d'histoire de S. M. le Roi de Suède, Membre de l'Académie de Forti, à Rome, Membre et professeur de l'Académie des Beaux-Arts de Florence, par Henri Baudot (...)* Deuxième édition avec préface et notes de M. C(hevrot), petit-neveu de Gagneraux, Dijon, 1889, p. 42, n° 17 ;

Musée de Dijon, Catalogue des peintures françaises, 1968, sous le n° 210 ;

B. Sandström, *Bénigne Gagneraux 1756-1795 : éducation, inspiration, œuvre*, Thèse de doctorat à l'université de Stockholm, 1981, p. 136-137, n° 10b, reproduit fig. 37.Notre tableau est l'esquisse peinte à Rome, pour la grande composition (296 x 357 cm, Dijon, musée des Beaux-Arts) réalisée un an plus tard répondant à la commande des Etats de Bourgogne. Dans une lettre non datée, Gagneraux écrit à son maître François Devosge, à qui il destinait son projet « *Je ferai une esquisse peinte pour m'assurer de l'efet plus positivement* ».

Au cours de la Guerre de Hollande, l'armée de Louis XIV, dirigée par le prince Louis II de Bourbon-Condé, essaya d'entraver la progression de la coalition réunissant l'Autriche, l'Espagne et la Hollande, menée par Guillaume d'Orange, lors de la bataille de Seneffe, le 11 août 1674. Cette localité est à quarante kilomètres au sud de Bruxelles. Avec un bataillon de quarante-cinq mille hommes, les français tentent d'encercler les soixante mille hollandais, offensive qui échoue malgré une percée de la cavalerie. Après de longues heures de combat, les deux armées se retirent, laissant environ dix mille victimes du côté des attaquants et quinze mille morts et prisonniers du côté hollandais. Les Gardes françaises frappent alors sur le village de Fay, remportant un combat acharné et capturant trois canons. Les deux camps adversaires revendiquent la victoire, mais chacun a subi des très lourdes pertes.

Le tableau représente le moment où Henri Jules de Bourbon, duc d'Enghien (1643 -1709), vient au secours de son père, le Grand Condé (1621-1686), tombé de sa monture lors de l'affrontement, le relève et lui sauve la vie. Cette scène émouvante, au cœur de la mêlée, entre le jeune homme alors âgé de trente et un ans et son père, célèbre le courage de l'héritier en titre de cinquième prince de Condé. Ce dernier, récemment promu lieutenant général de l'armée du Rhin, un an avant notre bataille, incarne la

transmission des qualités de grand chef militaire du père à son fils. Autour d'eux, l'artiste représente la fureur de la bataille, avec les drapeaux jaunes et bleus brandis par l'ennemi, qui seront saisis par l'armée française comme preuve de leur bravoure.

Au début de l'année 1786, les Etats de Bourgogne commandent à Benigne Gagneraux deux grandes toiles (*La Bataille de Seneffe* et *Le Passage du Rhin*, musée de Dijon) pour une série de six grandes toiles narrant les victoires du Grand Condé pour décorer leur palais de Dijon. Cette commande rend ainsi hommage à la famille du gouverneur de province, Louis V Joseph de Bourbon-Condé (1736-1818), lequel avait repris le titre de septième prince de Condé abandonné par son père et son grand-père avant lui. La Révolution a probablement mis fin à cette entreprise, pour laquelle les Etats de Bourgogne avait aussi songé à demander à Nageon ou à Prud'hon, d'autres sujets comme la bataille de Rocroi.

Par rapport au tableau final, Gagneraux représente, dans son esquisse, le fils Condé plus jeune que dans l'œuvre définitive. Le sens du drapeau a été inversé : dirigé vers la gauche dans l'esquisse, il flotte vers la droite dans le tableau final. Au centre, le soldat à terre est encore vivant et a le visage levé, mais a finalement été changé pour que son visage se retrouve contre terre. Enfin, l'artiste a rajouté des petits massifs d'herbe au sol.

Elève de François Devosge à Dijon, Gagneraux est envoyé à Rome en 1776 aux frais de la province de Bourgogne. Il jouit d'une clientèle française, italienne et internationale, il reçoit des commandes du roi Gustave III de Suède. Suite aux émeutes antifrançaises et antirévolutionnaires dans la ville éternelle de 1793, Gagneraux se réfugie à Florence. Si plusieurs de ses tableaux et gravures appartiennent au néoclassicisme anacréontique où la recherche du beau idéal s'exprime par la pureté de la ligne, notre grande composition rend hommage aux scènes de batailles de Jacques Courtois dit le Bourguignon, son compatriote, spécialisé dans ce genre. Le groupe de gauche, avec l'escarmouche où l'on se bat à l'épée et au pistolet, se réfère à la *bataille d'Anghiari* de Léonard de Vinci. L'artiste laisse cours à sa passion pour les représentations de chevaux qu'il gardera toute sa vie, presque en précurseur de Géricault.

La monumentalité de la scène, donnée par la profondeur du vaste horizon, n'empêche pas une recherche de détails poussés, comme l'expressivité saisissante des gestes et des visages des cavaliers, ainsi que la cambrure et les regards alarmés des chevaux, accentuant la tension dramatique de la scène. Au sein du tumulte construit par des variations monochromes de bruns et de gris, certaines figures se détachent par les coloris vifs tels que le rouge cardinal et le bleu azur de leurs uniformes. On appréciera l'habilité des empâtements, par exemple les touches, blanches sur la selle bleue, les points jaunes dorées sur le tapis à côté, les rehauts blancs sur la tête du cheval, qui donnent des accents de lumière. Un pinceau fougueux creuse les rochers, ce qui leur donne du relief. Ces parties enlevées contrastent avec l'aspect plus fini de la touche, légère, lisse plus habituelle à notre artiste, visible dans la robe soyeuse des chevaux ou dans les volutes de fumée.

Œuvres en rapport :

Le grand tableau au musée des Beaux-Arts de Dijon, daté de 1788 ;

Un dessin de la composition complète au musée des Beaux-Arts de Dijon (op. cit. p.113, n°35, repr. p.36) ;

Deux études de détails : *tête d'homme luttant, tête de cheval*, à la bibliothèque municipale de Dijon (op. cit. p.117-118, n°38) ;

Une étude pour l'homme en armure couché sur le ventre à gauche (marché de l'art).





198

198 ·
Ecole ANVERSOISE du XVII^{ème}, suiveur de Frans Francken
Adoration des bergers
Toile
41 x 34 cm
Restaurations anciennes
600 - 800 €



199

199 ·
ATTRIBUÉ À LOUIS DE CAULLERY (1575 - 1621)
Golgotha
Panneau de chene, une planche, non parqueté
94 x 68 cm
2.500 - 3.000 €



200

200 ·
École FLAMANDE du XVII^{ème} suiveur de David
Vinckboons
La montée au Calvaire
Panneau de chêne une planche, non parqueté
39 x 56 cm
1.000 - 2.000 €



201

201 ·
ECOLE FLAMANDE VERS 1640
Nativité
Cuivre
Sans cadre
29 x 23 cm
Restaurations anciennes
400 - 600 €



202

**202 -
ÉCOLE FLAMANDE VERS 1600,
ENTOURAGE D'HENDRICK VAN
BALEN**

La Danse des putti
Panneau de chêne aminci et
contrecollé sur un panneau
76 x 105,5 cm
Porte deux étiquettes récentes au
revers « M. LOCCI » et un numéro
« 64281 »
Une composition d'Hendrick van
Balén sur cuivre (24,5 x 32 cm) a été
présentée en vente chez Sotheby's
en 1997. Hans Rottenhammer a traité
ce même sujet.
1.500 - 2.000 €



203

**203 -
GÉRARD THOMAS**
(Anvers 1663 - 1720)
Scène d'atelier
Huile sur toile
67 x 85,5 cm
3.000 - 4.000 €



204

**204 -
ATTRIBUÉ À GILLIS MOSTAERT**

(1534-1598)
Convoi attaqué par des brigands
Panneau de chêne, deux planches, non parqueté
50 x 63 cm
Porte une signature rapportée en bas à droite :
Jordaens
Ancienne attribution à Hans Jordaens
Restaurations anciennes
Il existe une reprise de cette composition
conservée à la galerie nationale de Prague ([https://
rkd.nl/explore/images/200800](https://rkd.nl/explore/images/200800)).
3.000 - 5.000 €



205

**205 -
ÉCOLE ROMAINE VERS 1640, ENTOURAGE DE PIER
FRANCESCO MOLA**

La Sainte Famille ou Le repos pendant la fuite en Egypte
Panneau de peuplier, renforcé
Sans cadre
58 x 47,5 cm
Porte en bas à gauche une inscription : « Julius / ROMANO »
Au verso inscription « Francesco MOLA »
Griffures
Le nom de Giovanni Battista Molo (Milan 1613 - Rome
1661) nous a été suggéré pour ce tableau. A cause de
l'homonymie de leurs patronymes, ses oeuvres ont souvent
été confondues avec celles de Pier Francesco Mola, les
deux artistes étant élèves de l'Albane.
5.000 - 8.000 €



206

**206 -
ATTRIBUÉ À JOHANN GEORG TRAUTMANN (1713-1769)**
Portrait de femme à l'aigrette
Panneau de chêne, teinté
29 x 23,5 cm
Porte une ancienne attribution à Franz van Mieris
1.000 - 2.000 €



208

**207 -
ÉCOLE MILANAISE VERS 1600**
Etude de tête
Sanguine
25 x 19 cm
Dessin frotté, taches et pliures
100 - 300 €

**208 -
ÉCOLE FRANÇAISE XVIIÈME (D'APRÈS CARRACHE)**
Christ bénissant
200 - 500 €



209

**209 -
PALAMEDES PALAMEDESZ (1605 - 1638)**
Campement militaire
Panneau de chêne doublé et parqueté
74 x 126 cm
Signé en bas à droite : Palamedes Palamedes
Restaurations anciennes et fentes
3.000 - 5.000 €



210

**210 -
ÉCOLE XIXÈME, AUTOUR**
Scène paysanne
Huile sur panneau (à voir)
34 x 32 cm
200 - 400 €

**211 -
ÉCOLE FRANÇAISE XIXÈME**
Paysage aux vaches
Huile sur Toile
25 x 32 cm
100 - 200 €



212

**212 -
ÉCOLE FRANÇAISE XIX^{ÈME}**
Marine au soleil couchant
Huile sur panneau
24,5 x 40,5 cm
300 - 500 €



213

213 -
Deux petits cadres
Restauration avec des représentation
d'arbres à la gouache et aquarelle
8 x 12 cm
Avec cadre : 27 x 23,5 cm
150 - 200 €



214

214 -
ÉCOLE FRANÇAISE FIN XIX^{ÈME} SIÈCLE
Jeune fille à la poupée,
Huile sur panneau, signé en bas à droite et daté 1815 ?
31 x 25 cm
100 - 300 €



215

215 -
**HENRI JOSEPH
HARPIGNIES (1819-1916)**
Soleil couchant sur les
dunes
Toile d'origine de Ange
Ottoz
34 x 60 cm
Signé en bas à gauche
800 - 1.000 €

216 -
LENOIR
Huile sur carton
Lavandière
18,5 x 25,5 cm
100 - 200 €



217

217 -
**MAXIMILIEN LUCE
(1858-1941)**
Soldat
Fusain, signé en bas
27 x 16,5 cm
80 - 100 €



220

219 -
PIERRE BOUDET (1915/25-2010)
Automne au pont Neuf
Gouache, signé en bas à gauche
64 x 55 cm
300 - 500 €

218 -
LUCIEN GENIN (1894-1953)
Pont Neuf à Paris
Aquarelle sur papier
31 x 39,5 cm (à vue, encadré)
200 - 300 €

220 -
DANS LE GOÛT DE P LELONG
Nature
Morte au vase bleu
Gouache
15 x 20 cm
100 - 300 €



221

221 -
ARMAND CHARNAY (1844-1916)
Rue avec une église
Huile sur Toile signée en bas à droite
35 x 27 cm
500 - 700 €

- ARGENTERIE -

EXPERT

Marie BIANCARELLI

Orfèvrerie française et étrangère ancienne et contemporaine - Objets de vitrine et de vertu

marie.biancarelli@gmail.com

+33(0)6 13 08 03 44

Lots : 222 - 224 à 227 - 229 - 231 à 233 - 235 -237 à 244



222 •

Plat circulaire en argent uni (950‰), à bordure chantournée et filets forts, l'aile gravée d'armoiries doubles sous couronne marquisale
Poinçon XVIII^{ème}
Poids : 690 grammes
100 - 200 €

223 •

Cuillère à saupoudrer en argent uni.
Poinçons XVIII^{ème}
Poids : 87 g
50 - 100 €

224 •

VERSEUSE en argent uni (950‰) reposant sur un piédoche ; anse en bois noirci à attaches en volutes ; le frétel en graine.
Poinçon Minerve. Travail de la maison AUCOC
Poids brut : 688 g
100 - 200 €

225 •

Lot de deux salières en argent uni à motif d'une frises de feuilles et de deux salières en argent uni à motif de coquilles ;
On joint une petite assiette circulaire en argent uni.
Poinçon Minerve (950‰)
Poids brut : 357 g
40 - 60 €

226 •

Lot comprenant :
Une Pince à asperges monogrammée à décor feuillagé, une louche à décor feuillagé de la maison Puiforcat, un service à bonbons composé de 3 pièces, une fourchette, une cuiller et un couteau manche fourré.
Le tout en en argent (950‰), poinçon Minerve 1^{er} titre.
Poids Brut : 712 grammes
Etat d'usage.
180 - 200 €

227 •

Série de 4 cuillers à thé ou à café en argent (950‰), modèle à filets. Les spatules armoriées.
M.O : Henri-Louis Chenailier
(insculpation 1839-Biffage en 1859)
Paris, c.1850. Minerve 1^{er} titre.
Poids: 108 grammes
Etat d'usage
20 - 30 €

228 •

Série de 12 petites cuillères en vermeil (950 ‰) modèle filet
Dans leur écrin en bois, à la forme
Poids : 250 g
100 - 200 €

229 •

Série de 11 cuillers et 10 fourchettes de table en argent (950‰), modèle à filets. Les spatules monogrammées CL.
Travail attribué au maître Jean Toulon (Actif de 1798 à 1813)
Paris, 1^{er} Coq 1798-1809.
On y joint 2 cuillers au modèle et de même époque.
Poids : 1987 grammes
Une pièce repolie, usures.
600 - 800 €

230 •

Deux jattes carrées en argent uni (950‰) à bordures moulurées légèrement chantournée et agrafes aux angles.
Poids : 988 g
On joint une carafe de forme quadrangulaire à bouchon en argent (950‰)
150 - 200 €

231 •**ODIOT**

Exceptionnelle ménagère en argent 950‰ et vermeil de la maison Odio, modèle Chateaubriand, conservée dans sa caisse en bois naturel, laiton et feutrine carmin à 5 tiroirs.
La ménagère se compose comme suit et respecte la composition par plateau :
- 48 fourchettes de tables en argent
- 24 cuillers de table en argent
- 2 cuillers à sauce en argent
- 1 service de 4 pièces à Hors-d'oeuvre en argent
- 24 couverts à poissons
- 4 couteaux à pâtisserie, les manches en vermeil et nacre, 2 lames en métal et 2 lames en vermeil
- 23 petites cuillers en argent
- 2 cuillers à compote en vermeil
- 1 couvert de service à poissons
- 48 couteaux de table, manche en argent fourré. 24 lames en métal d'origine et 24 lames en Inox Nogent récentes.
- 2 couverts de service l'un en argent et le second en vermeil.
- 24 couverts à entremets en vermeil
- 24 pelles à glace en vermeil
- 2 couverts de service à glace en argent et partie vermeillée.
- 1 cuiller à sucre en argent
- 1 pince à sucre aux extrémités en griffes en argent
- 1 pelle à fraises, le cuilleron en forme de coquille Saint-Jacques
- 24 couteaux à fruit, les manches en nacre et vermeil, les lames en vermeil
- 24 couteaux à fruit, les manches en nacre et vermeil, les lames en inox remplacées par Odio.
- 2 pinces à asperges en argent
- 1 louche en argent
- 1 pelle à tarte en argent
- 1 cuiller de service en argent
- 1 service à bonbons en vermeil qui devrait être composé de 4 pièces. Manque une petite pelle plate.

Nombre totales de pièces : 344
Poids net : 23 884 grammes
Poids brut : 29 511 grammes
Travail de la Maison Odio,1906.
M.O: Odio, Boulenger successeur (poinçon insculpe en 1906)
Paris, poinçon Minerve 1^{er} titre.
Discrète restauration de la caisse. Caisse non signée mais d'origine. Certains manches en nacre présentent des altérations (coup de chaud après un passage probable au lave-vaisselle). Il ne manque en tout en pour tout qu'une petite cuiller et une pièce mineure du service à bonbons. Très bel état général.
15.000 - 18.000 €

232 •

Verseuse tripode en argent uni (950‰). Le bec verseur cannelé, la prise latérale en bois teint.
M.O : Pierre Vallière (actif de 1776 à 1806)
Paris, 1779.
Poids brut : 474 grammes
Etat d'usage
200 - 300 €



231



233 •

Partie de ménagère en argent (950‰) modèle au noeud gordien composée de 12 petites cuillers, 14 cuillers à entremets et 14 fourchettes à entremets.

Les spatules monogrammées DR et RT.

M.O : Queillé

Les Queillé conserve un poinçon quasi identique de père en fils de 1834 à la fermeture de la Maison vers 1930.

Paris, poinçon Minerve 1^{er} titre.

Poids : 2066 grammes (on a enlevé deux cuillers)

600 - 800 €

234 •

Saupoudreuse en argent (950‰) uni à pans coupés à couvercle repercé. Poinçon Minerve

Poids : 224 g

40 - 60 €

235 •

Série de 12 grandes cuillers en argent (950‰) à décor gravé de filets et coquilles stylisées. les spatules violonnées monogrammées MV.

M.O: Etienne-Henri Sanoner

(insculpation 1852-Biffage 1868)

Paris, Minerve 1^{er} Titre.

Poids : 1034 grammes

200 - 300 €

236 •

Partie de ménagère en argent (950‰) uniplat comprenant : 12 grandes cuillères, 8 grandes fourchettes, 12 cuillères à entremets, 10 fourchettes à entremets, 4 petites cuillères, 12 pelles à glace.

Poinçon Minerve

Poids : 3300g

On joint une louche en argent uniplat (950‰) monogrammée LL

Poids : 235 g

800 - 1.000 €



238

237 •

Verseuse en argent 950 ‰.Le corps à cannelures torsés, l'anse et le bec verseur feuillagés. Elle repose sur 4 petits pieds à enroulement à attaches feuillagées, le fretel en graine.

Monogrammée D sur la panse. M.O : FRAY

Epoque Napoléon III. Paris, poinçon Minerve 1^{er} titre.

Hauteur : 20,5 cm

Poids : 473 grammes

100 - 120 €

238 •**PIAULT-LINZELER**

Important service à thé et à café en argent comprenant : une grande verseuse, une théière et d'un important sucrier uni sur piédouche godronné. Corps gravé d'armoiries sous couronne comtale, ceint d'une frise rubanée. Anse et le bec verseur à motif feuillagé, le fretel en graine. Le tout en en argent (950‰). Paris, poinçon Minerve 1^{er} titre.

M.O: Robert Linzeler (poinçon utilisé de 1897 à 1926)

Léger enfoncement du fretel de la théière.

Hauteur : 27 cm pour la cafetière, 21,5 cm pour la théière et 20 cm pour le sucrier.

Poids brut : 2342 grammes

700 - 800 €

239 •**WIESE**

Plat circulaire en argent (950‰) uni à bordure filet, gravé au dos TOURNYER - TIFFENEAU et monogrammée RT sur l'aile.

M.O : Louis Wiese (poinçon insculpé en 1890)

Signé Wiese et poinçon de maître. Paris, poinçon Minerve 1^{er} titre.

Diamètre : 30 cm.

Poids : 786 grammes

200 - 300 €

240 •**BOINTABURET**

Grand plat circulaire en argent 950 ‰ de même modèle que les lots précédents. Signé BOIN-TABURET.

Travail de la maison Henry Frères & Cie, successeur de Boin-Taburet. (Actif de 1901 à 1931) Poinçon Minerve 1^{er} Titre.

Diamètre : 32,5 cm

Poids : 1008 grammes

150 - 200 €



239

240

241

237

232

241 •**BOIN-TABURET**

Jatte creuse en argent 950 ‰ de même modèle que le lot précédent. Signé BOIN-TABURET.

Travail de la maison Henry Frères & Cie, successeur de Boin-Taburet. (Actif de 1901 à 1931). Poinçon Minerve 1^{er} Titre.

Diamètre : 24,5 cm

Poids : 642 grammes

150 - 200 €

242 •**BOIN-TABURET**

Grande saucière et son dormant en argent uni 950 ‰. La saucière de modèle navette à anses ajourées à enroulement et guirlandes de laurier. Son dormant à bord contour à filets et motifs végétal. Importante armoirie comtale.

Signé BOIN-TABURET. Travail de la maison Henry Frères & Cie, successeur de Boin-Taburet. (Actif de 1901 à 1931)

Poinçon Minerve 1^{er} Titre.

26 x 13,5 x 17 cm

Poids brut : 904 grammes

300 - 400 €



242

243 •

Série de 12 cuillers à confiture en argent doré (vermeil) 950 ‰. Les spatules à décor de fleurettes, entrelacs et coquilles stylisées. Pièces adaptées à un confiturier avec leur dos lisse.

M.O : Nicolas Vautrin

Paris, c.1850

Minerve 1^{er} Titre.

Poids: 162 grammes

On joint :

Ensemble de 6 cuillers à thé ou à café en argent 950 ‰. Les Spatules à décor de médaillon ovale.

Travail de la Maison Puiforcat.

Paris, seconde moitié du XIX^{ème} siècle.

Minerve 1^{er} titre et Poinçon d'orfèvre

Poids : 126 grammes

60 - 80 €

244 •

Série de 12 verres à liqueur en argent 950 ‰ gravés d'une frise à décor de palmettes, aigles aux ailes déployées et monogramés sur le corps.

M.O : Poinçon attribué Gaston Bardiès

(Actif de 1897 à 1914)

Paris, poinçon Minerve 1^{er} titre.

Poids : 219 grammes

60 - 80 €

245 •

MÉNAGÈRE en métal argenté à décor à l'anglaise sur les spatules de guirlandes laurées et rubanées comprenant :

- 12 grands couverts
- 12 couverts à entremets (manque une fourchette)
- 12 cuillères à café
- pièces de service.

Dans son coffret en bois.

300 - 500 €

- MOBILIER & OBJETS D'ART -

EXPERTS

Michel VANDERMEERSCH
Céramique
vandermeersch75@gmail.com
+33(0)1 42 61 23 10
Lots : 246 à 258

Alexis RENARD
Arts d'Orient
Expert CNES
Assisté d'Audrey Liber
courrier@alexisrenard.com
+33(0)1 44 07 33 02
Lots : 259 à 263

Cabinet ÉTIENNE - MOLINIER
Mobilier et objets d'art
stephanemolinier123@gmail.com
+33(0)6 09 25 26 27
Lots : 278 - 290 - 291 - 293 - 295



**246 • MARSEILLE**

Deux assiettes à bord contourné, à décor polychrome de larges fleurs décentrées et d'un filet brun sur le bord.
On y joint une coupe à bord godronné à décor de brindilles fleuries marquée VP.
 Fabrique de la Veuve Perrin
 XVIII^{ème} siècle
 Eclat au bord sur l'une
 Légères usures
150 - 200 €

247 • MOUSTIERS

Deux assiettes à bord contourné, l'une à décor polychrome de rochers fleuris et l'autre en camaïeu ocre de fleur et dentelle, et une coupe décorée en camaïeu bleu dans le style de Bérain.
 XVIII^{ème} siècle
 Quelques usures et éclats
150 - 200 €

248 • MIDI DE LA FRANCE

Un bassin ovale à décor de fleurs et coquille et une assiette à décor polychrome de fleurs en faïence de Bordeaux.
 XVIII^{ème} siècle
 Egrenures sur le bassin
 Restaurations et éclats sur l'assiette
150 - 200 €

249 • BORDEAUX et ANGLETERRE

Lot de faïences fines composé d'une paire d'assiettes et faïence de Jules Vieillard-David Johnston et Cie à décor « Tonkin » en camaïeu bleu de scènes chinoises, dragons et inscriptions (marquées) et d'une cafetière couverte décorée de haies fleuries et frises de croisillons.
 XIX^{ème} siècle
150 - 200 €

250 • ALLEMAGNE-EN-PROVENCE

Assiette à bord contourné décorée en camaïeu vert d'un édifice dans un paysage au centre et de fleurs et fleurettes sur l'aile.
 XVIII^{ème} siècle
150 - 200 €

251 • SCEAUX

Une assiette à décor polychrome de fleurs et peignés pourpres et une coupe à bord godronné décorée de tiges fleuries.
 XVIII^{ème} siècle
 Chocs
150 - 200 €

252 • LUNEVILLE

Lot de trois assiettes à bord contourné à décor polychrome et en camaïeu pourpre de fleurs.
On y joint une assiette en faïence de l'Est décorée en camaïeu vert d'un Chinois.
 XVIII^{ème} siècle
 Eclat sur un bord
150 - 200 €

253 • ROUEN

Une coupe à bord godronné à décor polychrome et une assiette décorée en camaïeu bleu de fleurs au centre et de frise sur l'aile.
 XVIII^{ème} siècle
 Egrenures
150 - 200 €

254 • NEVERS

Assiette à bord dentelé décorée en camaïeu bleu d'un paysage animé d'un personnage dans un médaillon au centre et d'une frise de volutes sur l'aile.
On y joint une statuette de Vierge à l'Enfant (félure) et une verreuse à fond bleu (égrenure au bec).
 Fin du XVII^{ème} siècle et XVIII^{ème} siècle
 Un petit éclat sur le bord de l'assiette
150 - 200 €

255 • NEVERS

Une jatte à décor d'un pêcheur et une assiette à décor floral
 Diam : 25 et 20 cm
30 - 50 €

256 • SAINT-OMER

Assiette à bord contourné en faïence de Saint-Omer décorée en blanc sur fond « gros bleu » de fleurs au centre et d'une bande à fond de guirlande fleurie, coquilles et croisillons sur le bord.
On y joint un cache-pot en faïence du nord de la France décoré en camaïeu violet manganèse de Chinois assis sur des branches d'arbres (égrenures et usures).
 XVIII^{ème} siècle
150 - 200 €

257 • ITALIE

Une assiette décorée en camaïeu vert d'un oiseau au centre et de réserves fleuries sur fond de croisillons sur l'aile et un vase en faïence ligurienne décoré en camaïeu bleu d'édifices dans un paysage.
 XVIII^{ème} siècle
 Egrenures et manques d'émail au vase
150 - 200 €

258 • CHINE

Une assiette et un bol en porcelaine décorés en or sur fond bleu poudré de barrières fleuries au centre et de rinceaux et palmettes sur le bord.
 Dynastie Qing
 Ancienne collections Héliot, Paris (portent une étiquette)
 Usures d'or
150 - 200 €



259

259 • KATAR À DÉCOR FLORAL

Acier en partie damasquiné d'or
 Inde, première moitié du XVIII^{ème} siècle
 Longueur : 42 cm
 Provenance : Collection privée Française, acquis entre 1950 et 1980

Ce bel exemple de katar comporte une lame dotée d'une arête centrale évoquant un cyprès, encadré par de profondes gouttières. La poignée en acier est entièrement damasquinée d'or, formant des motifs de fleurs délicates sur les montants et les tenons centraux de forme balustre. Ces fins motifs floraux typiques de l'art Moghol sont alternés de frises de points sur les tenons, que l'on retrouve également sur les tranches des deux montants. La forme de ces dagues « coup-de-poing » est originaire du Sud de l'Inde et trouve sa source à la période médiévale. La lame en acier de type « zirrah bouk » caractéristique des katars (large lame droite à double-tranchant, renforcée à la pointe) était destinée à percer les côtes de maille.

600 - 800 €



260

**260 -
DAGUE KINDJAL**

Acier damasquiné d'or, métal doré, ivoire marin, perles de verre ou pierres de couleurs
Caucase, XIX^{ème} siècle
Longueur 44.5 cm
Provenance : Collection privée Française, acquis entre 1950 et 1980

La lame à double tranchant et deux profondes gouttières centrales, porte un décor damasquiné de cartouches floraux encadrés de têtes d'oiseaux. La poignée de forme typique de la région du Caucase, en ivoire marin, est sertie de fleurettes en métal doré centré de perles de verre ou pierres de couleur. Le fourreau en argent repoussé à décor végétal en partie niellé (accidents visibles).

500 - 700 €



261

**261 -
KHANJAR MOGHOL**

Acier damasquiné d'or, jade, acier gravé
Inde, XVIII^e siècle
Longueur : 45 cm
Provenance : Collection privée Française, acquis entre 1950 et 1980

Ce beau khanjar comporte une poignée en forme de crosse, en jade délicatement sculpté de motifs floraux caractéristiques du style de l'époque Moghole, avec sur la base de chaque face un bouquet feuillagé, et dans la partie supérieure une fleur s'inscrivant dans la forme courbe du pommeau. La belle lame de forme sinusoidale, aux arêtes en relief et à double tranchant, comporte un décor damasquiné de fleurs en or en épaisseur sur la partie supérieure de chaque face. Le fourreau rapporté est d'origine persane (XIX^{ème} siècle). A décor gravé, il alterne cartouches représentant des personnages, agrafes, animaux, et cartouches à décor végétal.

2.500 - 3.000 €



262

**262 -
JAMBIYA DES BALKANS**

Acier en partie doré et damasquiné d'or
Balkans, XIX^{ème} siècle
Longueur : 51.5 cm
Provenance : Collection privée Française, acquis entre 1950 et 1980

La lame courbe, à double tranchant et arête centrale, est damasquinée d'or dans la partie supérieure de cartouches calligraphiques. La poignée dorée (usures à la dorure).

200 - 300 €



263

**263 -
DAGUE OTTOMANE**

Acier damasquiné d'or, ivoire marin
Empire Ottoman, XIX^{ème} siècle
Longueur : 44.5 cm
Provenance : Collection privée Française, acquis entre 1950 et 1980

La lame courbe à double tranchant comporte une arête centrale en relief, ornée sur chaque face de cartouches calligraphiques damasquinés d'or. Une dague à la poignée de forme comparable, et en ivoire marin comme celle-ci, est conservée au Metropolitan Museum de New York (inv. n° 36.25.722a, b).

400 - 600 €

264 -

Boîte Japonaise laquée à décor de grues à deux compartiments et trois tiroirs maki e doré sur fond rouge jaspé
Edo
21 x 43 x 33 cm
100 - 300 €



264

**265 -
CHINE**

Deux bouteilles quadrangulaires, en porcelaine à décor de pavillons dans des paysages (petits accidents).
Hauteur : 27 cm
80 - 100 €

265





266

266 ·
CHINE - XX^{ÈME} SIÈCLE
 Paire de grues en porcelaine émaillée blanc et brun, posées sur une terrasse rectangulaire, les têtes légèrement tournées.
 Hauteur : 30 cm
800 - 1.000 €



267

267 ·
CHINE
 Armoire basse laquée noire ouvrant par deux porte.
80 - 120 €

268 ·
 Vierge en bois sculpté
 Hauteur : 18 cm
100 - 200 €



268

269 ·
SAINT-LOUIS
 Grand vase en cristal taillé à décor de treillage et d'étoiles sur fond bleu
 Hauteur : 27 cm
100 - 200 €



269

270 ·
BACCARAT
 Série de six verres à pied en cristal taillé de couleurs différentes
 Hauteur : 19 cm
200 - 300 €

271 ·
BACCARAT
 Série de six verres à pied en cristal taillé de couleurs différentes
 Hauteur : 19 cm
200 - 300 €



272

272 ·
 Petit Cabinet en bois noirci Italien à tiroir et vantail central ainsi qu'incrustation pierres et filets d'étain.
 Accidents.
 38 x 47 x 28 cm
100 - 200 €



274

273 •
Bas-relief en terre cuite ovale « frise d'amours »
13 x 19 cm
80 - 100 €

274 •
CABINET de forme quadrangulaire en placage de marqueterie ouvrant par dix tiroirs en façade et une porte découvrant cinq tiroirs ; ornementation de bronze doré (entrées de serrure, poignées de tirage)
On joint une table de style Louis XIII
Cabinet : 79 x 104 x 38,5 cm
Table : 74 x 126 x 88 cm
1.500 - 2.000 €



275

275 •
Fauteuil en bois naturel à dossier plat mouluré et sculpté à quatre pieds galbés à entretoise. Régence.
(restaurations et renforts et parties refaites)
103 x 67 x 57 cm
100 - 300 €

276 •
Commode à quatre tiroirs sur trois rangs en bois de placage à décor marqueté dans des filets d'encadrements.
Dessus de marbre veiné.
Epoque Régence
84 x 124 x 68 cm
400 - 800 €



277

277 •
Chaise de musicien à dossier plat en bois naturel.
XVIII^{ème}/ début XIX^{ème}
86 x 60 x 50 cm
On joint une chaise d'un modèle approchant et un tabouret de pied en bois naturel Louis XV
33 x 30 cm
120 - 150 €



278

278 •
Commode dite « tombeau » marquetée en quartefeuilles, frisage et bois de violette de fil soulignés de travers de bois de rose ; de forme mouvementée, elle ouvre par six tiroirs sur trois rangs, dont deux étroits encadrant un secret en partie haute ; montants galbés et pieds cambrés. Ornementation de bronze ciselé à chutes, mains de tirage et entrées de serrures (oxydation sur deux bronzes).
Estampille de Moreau et JME. Epoque Louis XV (restauration d'usage).
Plateau de marbre mouluré.
86 x 61 x 130 cm
3.000 - 4.000 €

279 -
Bergère à oreilles en bois naturel à pieds griffes.
Dessus de tissu beige.
80 - 120 €



279

280 -
Fauteuil à dossier plat canné en bois naturel mouluré et sculpté de fleurettes.
Régence (restaurations, parties refaites)
97 x 62 x 60 cm
80 - 100 €



283

283 -
Garniture de cheminée en marbre blanc et bronze doré comprenant pendule portique sommée d'un vase fleuri et d'une paire de candélabres à quatre lumières à motif d'amours.
Louis XVI (parties détachées)
Pendule : 49 x 30 x 15 cm
Candélabres : 42 cm
1.500 - 2.000 €



281

281 -
Baromètre / thermomètre en bois doré sculpté
XVIII^{ème} siècle
(accidents)
200 - 300 €



282

282 -
Suite de trois FAUTEUILS en bois mouluré relaqué crème à dossier chapeau de gendarme ; pieds fuselés à cannelures, dés à rosaces.
Louis XVI
96 x 46 x 62 cm
600 - 800 €



284

284 -
Paire de Fauteuils à dossier cabriolet en bois laqué gris.
Style Directoire
81 x 56 x 50 cm
200 - 300 €



285

285 -
Baromètre losangique en verre églomisé.
XIX^{ème}
91 x 62 cm
200 - 500 €



286

286 •
Bonheur du jour en acajou et placage d'acajou ouvrant par deux portes à miroirs en partie haute, trois tiroirs en ceinture et deux vantaux en partie basse. Dessus de marbre blanc. Porte une estampille AVRIL XVIII^{ème}
118 x 80,5 x 37 cm
Parties refaites, restaurations
400 - 500 €



288

288 •
RAINGO FRÈRES
Pendule en marbre blanc et bronzes dorés de style Louis XVI
49 x 39 x 16 cm
400 - 600 €



287

287 •
Table à encas en bois naturel reposant sur quatre pieds fuselés. XVIII^{ème}
Porte une estampille Avril
76 x 48 x 32 cm
200 - 300 €



289

289 •
Paire de fauteuils à dossier chapeau de gendarme en bois laqué gris. Support d'accotoirs en balustre torsadé (Parties refaites, restaurations, usures)
Epoque Louis XVI
84 x 58 x 50 cm
200 - 300 €



290

290 •
Important cache-pot en porcelaine ; de forme tronconique, il est à décor de prises en têtes de bouc en haut-relief se détachant sur une frise de putti en terre tenant un vase ; le pourtour à frise d'enfants dansant tenant une guirlande de roses.
Style Louis XVI.
H : 49 - D : 47 cm.
2.000 - 3.000 €





291

291 -
Rare paire de candélabres à cinq lumières en bronze finement ciselé, doré ou laqué, sous la forme de vases pansus supportant les bouquets de lys et roses épanouis ; les prises en têtes d'éléphants retenant de leurs trompes des guirlandes de lauriers centrées d'un médaillon au symbole de l'Amour ; piédouche et culot à cannelures torsés et bases quadrangulaires à rang de perles.
Epoque Napoléon III (quelques usures).
H : 78 cm
6.000 - 8.000 €



292

292 -
Une pendule portative avec colonne centrale sommée d'un vase en marbre blanc et bleu Turquin flanqué de deux têtes de griffons en bronze doré.
Fin XVIII^{ème} / Début XIX^{ème}
Hauteur : 32 x 20 x 10 cm
300 - 600 €



293

293 -
Paire de grandes appliques à trois lumières en bronze ciselé et doré ; les bras en forme de trompes de chasse supportées par un ruban sur lequel se détache un pied d'honneur sur fond de feuilles de chêne.
Style Louis XVI.
H : 74 cm
3.000 - 4.000 €



294



294 -
MOBILIER DE SALON en bois sculpté de fleurettes relaqué noir et or comprenant un canapé, quatre fauteuils, quatre chaises.
L'ensemble est recouvert de soierie rouge. Style Louis XV
Canapé : 98 x 60 x 69 cm
Chaise : 93 x 50 x 55 cm
Fauteuil : 98 x 60 x 69 cm
1.200 - 1.500 €



295

295 ·
Grand vase de forme balustre en porcelaine bleue lapis à monture rocaïlle de bronze ciselé et doré ; les prises détachées à crosses et feuillages ; la base en gradin et crosses.
Style Louis XV.
H : 60 cm
2.000 - 3.000 €

296 ·
Commode galbée en placage de marqueterie ouvrant par quatre tiroirs sur trois rangs ; ornementation de bronze ciselé doré.
Dessus de marbre.
Epoque Louis XV
86 x 136 x 56 cm
2.000 - 4.000 €



296



297

297 ·
Bureau de pente en bois de placage marqueté en aile de papillon, en feuilles reposant sur quatre pieds galbés. Un abattant découvrant 6 petits tiroirs un casier et grand tiroir et deux petits tiroirs
Louis XV
95 x 95 x 47 cm
300 - 600 €



298

298 ·
Secrétaire à abattant en bois de placage marqueté à 4 tiroirs un abattant , dessus de marbre blanc
Dessus marbre Début XIX^{ème}
143 x 92 x 40 cm
150 - 300 €



299

299 -
Petite table de salon ovale en acajou et placage d'acajou à trois tiroirs.galerie ajourée Elle repose sur quatre pieds à entretoise Dessus de marbre blanc. XVIII^{ème}
71 x 50 x 37 cm
Fentes à la tablette, usures
100 - 300 €



300

300 -
Pendule lyre en bronze doré.
Charles X
Hauteur : 41 cm
300 - 500 €



301

301 -
Console en acajou et placage d'acajou de forme demi-lune reposant sur quatre pieds fuselés réunis par une entretoise. Dessus de marbre blanc à galerie de laiton ajourée.
Fin Louis XVI, Début XIX^{ème}
90 x 103 x 40 cm
200 - 300 €



302

302 -
Pendulette « Amour au char »
Bronze ou laiton
Hauteur : 19 x 20 cm
80 - 100 €



303

303 -
Enfilade en acajou et placage d'acajou ouvrant par trois vantaux et trois tiroirs. Dessus marbre.
Style Louis XVI, XIX^{ème}
96 x 170 x 53 cm
400 - 600 €

304 -
Commode trois tiroirs en acajou et placage d'acajou. Dessus de marbre.
Epoque Louis XVI ou Début XIX^{ème}
96 x 85 x 49 cm
200 - 500 €



305 •
Table de chevet trois tiroirs en acajou et placage d'acajou.
XIX^{ème}
77 x 48 x 35 cm
80 - 100 €

306 •
Commode étroite en bois de placage ouvrant par cinq tiroirs sur quatre rangs.
Style Louis XVI, filets d'encadrement
94 x 54 x 37 cm
Poignée détachée
200 - 600 €

307 •
Suite de quatre fauteuils en bois laqué crème à dossier cabriolet trapézoïdal.
Accotoirs balustres pieds arrière sabres.
Epoque Directoire
On joint une chaise en bois laqué crème à dossier droit ajouré de barrettes reposant sur quatre pieds fuselés cannelés.
Epoque Louis XVI
600 - 800 €

306



307



308

308 •
Commode d'entre-deux remarquettée de bois de bois ou travers à feuillages fleuris et feuillagés animés de papillons sur fond de quartefeuilles de satiné dans des encadrements à larges filets de même essence ; de forme mouvementée, elle ouvre par deux tiroirs sans traverse haute ou médiane et repose sur des pieds cambrés chanfreinés.
Estampille de Hubert Hansen et JME.
Epoque Louis XV (restaurations d'usage). Remarquetée.
Plateau de marbre fleur de pêcher mouluré.
H : 82 - L : 81 - P : 49 cm.
Remarqueté
2.000 - 3.000 €



309

309 -
Commode scribe en bois naturel formant vitrine à deux portes en partie haute et quatre tiroirs et un abattant au dessous.
XIX^{ème}
260 x 60 x 123 cm
300 - 500 €

310 -
Paire de tables d'appoint en placage de marqueterie ouvrant par un tiroir en ceinture; piétement entretoisé, dessus de marbre
72 x 48 x 31 cm
200 - 400 €

311 -
BIBLIOTHEQUE en placage de bois de rose à marqueterie à motif floral ouvrant par deux portes vitrées.
Dessus de marbre.
Style transition
170 x 130 x 40 cm
400 - 800 €

312 -
Ecran de cheminée recouvert de tapisserie
On joint :
- une paire de chaises en acajou et placage d'acajou à dossier cintré ajouré. XIX^{ème} (L'une cassée)
85 x 50 x 40 cm
- un guéridon tripode en acajou. Dessus de marbre gris à galerie de laiton. XIX^{ème}
72 cm - Diamètre : 33 cm
80 - 100 €



310

313 -
Bibliothèque Tournante
83 x 46 x 46 cm
50 - 100 €

314 -
Encoignure en acajou et placage d'acajou à un vantail.
Dessus de marbre brèche.
XIX^{ème} (restaurations, griffures, usures)
80 x 44 x 44 cm
80 - 100 €

315 -
Armoire en bois de placage de loupe à deux portes vitrées.
Dessus marbre.
XIX^{ème}
136 x 79 x 33,5 cm
60 - 100 €

316 -
Table à volets en placage d'acajou et deux allonges
72 x 117 x 90 cm
50 - 100 €

317 -
Vitrine en bois naturel basse à deux vantaux surmontée d'un marbre blanc.
XIX^{ème}
90 x 87 x 41 cm
30 - 50 €



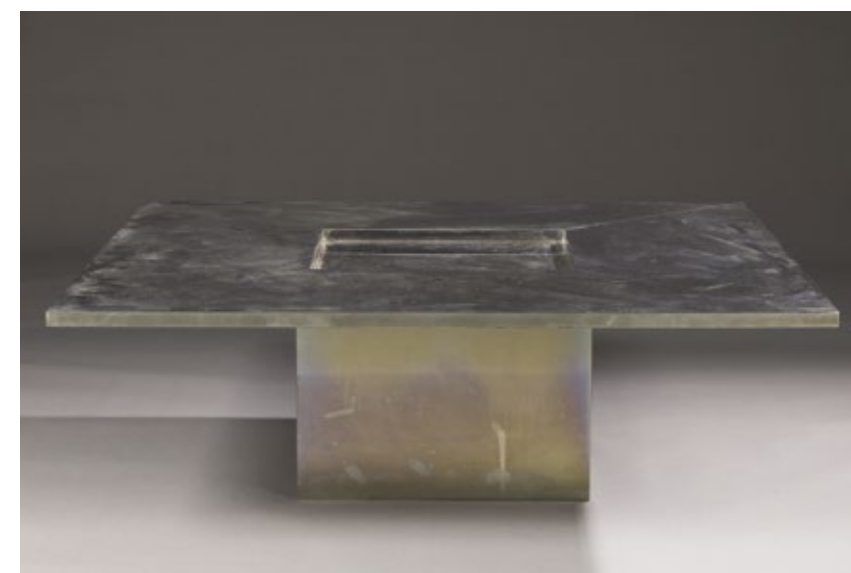
318

318 -
Commode trois tiroirs en bois de placage dessus marbre blanc.
Style Louis XVI
Poignée détachée
92 x 115 x 57 cm
100 - 300 €

319 -
Mobilier de salon composé d'un canapé et d'une paire de fauteuils à dossier médaillons en bois mouluré, doré et richement sculpté à décor de tores de lauriers, attributs de la musique ou du jardinage, acanthes, perles en enfilages, frises d'entrelacs modillons à larges feuillages ; consoles d'accotoirs en doucine ; pieds à rosaces ; pieds à cannelures torsées à perles.
Style Louis XVI, époque Napoléon III (petits éléments à recoller).
Renforts possibles sous la garniture à ressort de velours gris-vert (état d'usage).
Canapé : H : 117 - L : 163 - P : 84 cm.
Fauteuils : H : 105 - L : 63 - P : 66 cm
300 - 600 €

320 -
Bibliothèque ouvrant par deux portes pleines et deux portes vitrées
Travail Anglais
230 x 120 x 52 cm
50 - 100 €

321 -
Lanterne quadrangulaire à pans coupés en métal patiné, quatre lumières.
Hauteur : 90 cm
50 - 100 €



322

322 -
ATTRIBUÉ À WILLY RIZZO
Table basse de forme carrée en acier
110 x 110 x 36 cm
200 - 300 €

CONDITIONS DE VENTE ET ENCHÈRES

Boisgirard - Antonini Paris est une société de ventes volontaires de meubles aux enchères publiques régie par la loi du 10 juillet 2000. En cette qualité Boisgirard - Antonini agit comme mandataire du vendeur qui contracte avec l'acquéreur. Les rapports entre Boisgirard - Antonini et l'acquéreur sont soumis aux présentes conditions générales d'achat qui pourront être amenées par des avis écrits ou oraux qui seront mentionnés au procès-verbal de vente.

1 - Le bien mis en vente

a) Les acquéreurs potentiels sont invités à examiner les biens pouvant les intéresser avant la vente aux enchères, et notamment pendant les expositions. Boisgirard - Antonini Paris se tient à la disposition des acquéreurs potentiels pour leur fournir des rapports sur l'état des lots.
b) Tous les biens sont vendus tels quels dans l'état où ils se trouvent au moment de la vente avec leurs imperfections ou défauts. Aucune réclamation ne sera possible relativement aux restaurations d'usage et petits accidents. Il est de la responsabilité des futurs enchérisseurs d'examiner chaque bien avant la vente et de compter sur leur propre jugement aux fins de vérifier si chaque bien correspond à la description. Le ré-entoilage, le parquetage, l'état des cadres ou le doublage constituant une mesure conservatoire et non un vice ne seront pas signalés. Les dimensions sont données à titre indicatif, notamment en ce qui concerne les œuvres encadrées.
c) Les indications données par Boisgirard - Antonini sur l'existence d'une restauration, d'un accident ou d'un incident affectant le lot, sont exprimées pour faciliter son inspection par l'acquéreur potentiel et restent soumises à sa appréciation personnelle ou à celle de son expert. L'absence d'indication d'une restauration, d'un accident ou d'un incident dans le catalogue, les rapports, les étiquettes ainsi que verbalement, n'implique nullement qu'un bien soit exempt de tout défaut présent, passé ou réparé. Inversement la mention de quelque défaut n'implique pas l'absence de tous autres défauts.
d) Les estimations sont fournies à titre purement indicatif et elles ne peuvent être considérées comme impliquant la certitude que le bien sera vendu au prix estimé ou même à l'intérieur de la fourchette d'estimations.
e) Tout bordereau d'adjudication demeuré impayé auprès de Boisgirard-Antonini ou ayant fait l'objet d'un retard de paiement est susceptible d'inscription au Fichier TEMIS.

2 - La vente

Les enchérisseurs peuvent consulter en ligne les catalogues de ventes via le site :

boisgirard-antonini.com

a) En vue d'une bonne organisation des ventes, les acquéreurs potentiels sont invités à se faire connaître auprès de Boisgirard, avant la vente, afin de permettre l'enregistrement de leurs données personnelles. Aucune demande d'ordre d'achat ou de demande de ligne téléphonique ne sera acceptée par e-mail. Merci de passer directement par les différentes plate-formes disponibles.

Boisgirard - Antonini se réserve de demander à tout acquéreur potentiel de justifier de son identité ainsi que de ses références bancaires.

Boisgirard - Antonini se réserve d'interdire l'accès à la salle de vente de tout acquéreur potentiel pour justes motifs.

b) Toute personne qui se porte enchérisseur s'engage à régler personnellement et immédiatement le prix d'adjudication augmenté des frais à la charge de l'acquéreur et de tous impôts ou taxes qui pourraient être exigibles.

Tout enchérisseur est censé agir pour son propre compte sauf dénonciation préalable de sa qualité de mandataire pour le compte d'un tiers, acceptée par Boisgirard - Antonini.

c) Le mode normal pour enchérir consiste à être présent dans la salle de vente.

Toutefois Boisgirard - Antonini pourra accepter gracieusement de recevoir des enchères par téléphone d'un acquéreur potentiel qui se sera manifesté avant la vente. Boisgirard - Antonini ne pourra engager leur responsabilité notamment si la liaison téléphonique n'est pas établie, est établie tardivement, ou en cas d'erreur ou d'omissions relatives à la réception des enchères par téléphone. Boisgirard - Antonini ne pourra engager leur responsabilité notamment en cas d'erreur ou d'omission d'exécution d'un ordre écrit.

d) Dans l'hypothèse où un prix de réserve aurait été stipulé par le vendeur, Boisgirard - Antonini se réserve de porter des enchères pour le compte du vendeur jusqu'à ce que le prix de réserve soit atteint.

e) Boisgirard - Antonini dirigera la vente de façon discrétionnaire tout en respectant les usages établis. Boisgirard - Antonini se réserve de refuser toute enchère, d'organiser les enchères de la façon la plus appropriée, de déplacer certains lots lors de la vente, de retirer tout lot de la vente, de réunir ou de séparer des lots.

En cas de contestation Boisgirard - Antonini se réserve de désigner l'adjudicataire, de poursuivre la vente ou de l'annuler, ou encore de remettre le lot en vente.

f) L'adjudicataire ne pourra obtenir la livraison du lot qu'après règlement de l'intégralité du prix.

g) L'Utilisateur doit s'assurer qu'il dispose des outils techniques adaptés à l'utilisation des Services et, au minimum, des recommandations techniques

suivantes permettant d'optimiser l'accès aux Services : dernière version des navigateurs existants sur le marché, une connexion Internet haut débit.

3 - Les incidents de la vente

a) Dans l'hypothèse où deux personnes auront porté des enchères identiques par la voix, le geste, ou par téléphone et réclament en même temps le bénéfice de l'adjudication après le coup de marteau, le bien sera immédiatement remis en vente au prix proposé par les derniers enchérisseurs, et tout le public présent pourra porter de nouvelles enchères.

b) Pour faciliter la présentation des biens lors de ventes, Boisgirard - Antonini pourra utiliser des moyens vidéoés. Les photos du catalogue ne sont pas contractuelles. En cas d'erreur de manipulation pouvant conduire pendant la vente à présenter un bien différent de celui sur lequel les enchères sont portées, Boisgirard- Antonini ne pourra engager leur responsabilité, et sera seul juge de la nécessité de recommencer les enchères.

4 - Prémemption de l'État français

L'État français dispose d'un droit de préemption des œuvres vendues conformément aux textes en vigueur. L'exercice de ce droit intervient immédiatement après le coup de marteau, le représentant de l'État manifestant alors la volonté de ce dernier de se substituer au dernier enchérisseur, et devant confirmer la préemption dans les 15 jours. Boisgirard - Antonini ne pourra être tenu pour responsable des conditions de la préemption pour l'État français.

5 - L'exécution de la vente

En sus du prix de l'adjudication, l'adjudicataire (acheteur) devra acquitter par lot les commissions et taxes suivantes :

a) Lots en provenance de l'Union européenne :

Les frais sont de 30 %TTC.

Les frais pour les livres sont de 26.37 % TTC

Les lots précédés d'un * sont vendus par un associé ou par un collaborateur de la Maison de vente. Ces frais seront précisés avant la vente. En cas de règlement par Carte Bleue étrangère, la Maison de Vente Boisgirard - Antonini facturera 1 % en sus du montant de l'adjudication.

b) Les lots précédés d'un * seront assujettis à la TVA supplémentaire de 5,5 % s'ils restent en France ou en Union européenne La TVA à l'import peut être rétrocrodée à l'adjudicataire sur présentation des justificatifs d'exportation hors Union européenne dans les deux mois qui suivent la vente. Le paiement du lot aura lieu au comptant, pour l'intégralité du prix, des frais et taxes, même en cas de nécessité d'obtention d'une licence d'exportation. - L'adjudicataire pourra s'acquitter par les moyens suivants :

- en espèces : jusqu'à 1 000 € frais et taxes compris pour les ressortissants français et 15 000 € pour les ressortissants étrangers sur présentation de leurs papiers d'identité.

- Par virement bancaire.

- Par carte de crédit : VISA - MASTERCARD.

c) Les achats effectués via DROUOT LIVE seront assujettis à des frais acheteur de 1,5% HT en sus des frais de 30%TTC

Les achats effectués via Interenchères, Invaluable et 51BidLive seront assujettis à des frais acheteurs de 3%HT en sus des frais de 30 %TTC.

Les achats effectués via DROUOT ONLINE seront assujettis à des frais acheteurs de 3%HT en sus des frais de 30%TTC

d) Dans l'hypothèse où l'adjudicataire ne se sera pas fait enregistrer avant la vente, il devra communiquer les renseignements nécessaires dès l'adjudication du lot prononcée.

e) Il appartiendra à l'adjudicataire de faire assurer le lot dès l'adjudication. Il ne pourra recourir contre Boisgirard- Antonini, dans l'hypothèse du vol, de la perte ou de la dégradation de son lot, après l'adjudication.

f) Le lot ne sera délivré à l'acquéreur qu'après paiement intégral du prix des frais et des taxes. Dans l'intervalle Boisgirard - Antonini pourra facturer à l'acquéreur des frais de dépôt du lot, et éventuellement des frais de manutention et de transport.

À défaut de paiement par l'adjudicataire, après mise en demeure restée infructueuse, le bien est remis en vente à la demande du vendeur sur folle enchère de l'adjudicataire défaillant ; si le vendeur ne formule pas cette demande dans un délai d'un mois à compter de l'adjudication, la vente est résolue de plein droit, sans préjudice de dommages intérêts dus par l'adjudicataire défaillant. En outre, Boisgirard - Antonini se réserve de réclamer à l'adjudicataire défaillant, à son choix :

- des intérêts au taux légal majoré de cinq points.

- le remboursement des coûts supplémentaires engendrés par sa défaillance.
- le paiement de la différence entre le prix d'adjudication initial et le prix d'adjudication sur folle enchère s'il est inférieur, ainsi que les coûts générés par les nouvelles enchères.

Boisgirard - Antonini se réserve d'exclure de ses ventes futures, tout adjudicataire qui aura été défaillant ou qui n'aura pas respecté les présentes conditions générales d'achat. Il est vivement demandé aux adjudicataires de procéder à un enlèvement le plus rapide possible de leurs achats, afin de limiter les frais de stockage qui sont à leur charge. Les achats de petits volumes seront transportés chez Boisgirard - Antonini où ils seront gardés à titre gracieux pendant un mois. Passé ce délai, des frais de dépôt seront supportés par les acquéreurs au tarif de 3 € par jour et par lot.

L'entreposage des lots ne saurait engager en aucune façon la responsabilité de la SVV Boisgirard - Antonini.

Pour les ventes à Drouot, les objets sont à retirer au magasinage de l'Hôtel Drouot, dont les frais sont à la charge des acheteurs.

Pour les ventes Live les lots sont stockés chez Panama services ; Pour les retirer prendre rendez-vous 0148462727 ou contact@panameservice.fr .

Tout lot non vendu et non retiré dans le mois qui suit la vente, sera placé au garde-meuble. Frais à la charge de l'adjudicataire.

L'ETUDE NE S'OCCUPE PAS DES ENVOIS

f) Garanties horlogerie

L'état de fonctionnement n'est pas garanti. Il est possible que certains lots comprennent des pièces non originales suite à des réparations ou révisions de la montre ou de l'horloge.

6- Paiement en ligne & Dépôt d'avance

Un formulaire de paiement en ligne permet à l'utilisateur de régler ses adjudications à distance en Indiquant simplement le numéro du bordereau à régler, son montant, ainsi que son nom et son adresse email.

Les opérations de paiement sont effectuées par la Maison de Vente par l'intermédiaire de son prestataire de paiement : Ingenico, certifiée PCI-DSS

a) Obligations de l'Enchérisseur potentiel :

Celui-ci doit s'assurer qu'il dispose des outils techniques adaptés à l'utilisation des Services et, au minimum, des recommandations techniques suivantes permettant d'optimiser l'accès au service.

La Maison de vente ne peut en aucun cas être tenu responsable en cas d'incidents liés à des informations mal renseignées de sa part.

b) Données personnelles :

La Maison de vente s'engage à respecter la réglementation en vigueur applicable au traitement de données à caractère personnel et en particulier, le règlement (UE) 2016/679 (RGPD)

7 - Propriété intellectuelle - reproduction des œuvres

Boisgirard - Antonini est propriétaire du droit de reproduction de leur catalogue. Toute reproduction de celui-ci est interdite et constitue une contrefaçon à son préjudice. En outre Boisgirard - Antonini dispose d'une dérogation légale leur permettant de reproduire dans son catalogue les œuvres mises en vente, alors même que le droit de reproduction ne serait pas tombé dans le domaine public.

La Maison de Vente est seul titulaire de tous les droits relatifs aux contenus afférents au Site et notamment à l'ensemble des droits d'auteur sur les contenus qu'elle met en ligne sur son site.

L'Utilisateur s'interdit de reproduire, représenter, extraire, ou utiliser de quelque manière que ce soit tout ou partie du Site ou de son contenu et notamment les catalogues sans avoir obtenu une autorisation préalable et écrite de la Maison de Vente sous peine de voir une action judiciaire en contrefaçon engagée à son égard.

8- Responsabilité de la maison de vente

Boisgirard-Antonini s'efforce, dans la mesure du possible et dans le cadre de son obligation de moyens relative au fonctionnement du Site, de le maintenir accessible.

Néanmoins, l'accès au site peut être modifié, suspendu ou interrompu de manière temporaire ou permanente, en raison d'opérations techniques de maintenance, de migration, de pannes ou de contraintes liées au fonctionnement d'internet sans que ces opérations n'ouvrent droit à une quelconque indemnité.

Boisgirard-Antonini ne saurait voir sa responsabilité engagée en raison d'un dysfonctionnement ou d'une impossibilité d'accès aux services imputable au fournisseur d'accès de l'utilisateur, à un encombrement du réseau internet, à un matériel inadapté, à une opération de maintenance ou de mise à jour des services ou à tout autre circonstance étrangère à la Maison de vente.

9- Compétences législative et juridictionnelle

La loi française seule régit les présentes conditions générales d'achat. Toute contestation relative à leur existence, leur validité, leur opposabilité à tout enchérisseur et acquéreur, et à leur exécution sera tranchée par le tribunal compétent du ressort de Paris (France).

10- La sortie du territoire français

La sortie d'un lot de France peut être sujette à une autorisation administrative. L'obtention du document concerné ne relève que de la responsabilité de l'adjudication du lot concerné par cette disposition. Le retard ou le refus de délivrance par l'administration des documents de sortie du territoire, ne justifiera ni l'annulation de la vente, ni un retard de règlement, ni une résolution.

11– CITES

Chaque lot en ivoire vendu aux enchères fera l'objet d'une déclaration CITES, reprenant les contacts du vendeur, mais aussi de l'acheteur.

12– TEMIS

Boisgirard-Antonini a recours à la plateforme TEMIS opérée par la société Commissaires-Priseurs Multimédia, aux fins de gestion du recouvrement

des Bordereaux impayés. Dans ce cadre, en cas de retard de paiement, les données à caractère personnel relatives aux enchérisseurs, ou leurs représentants, (notamment identité et coordonnées des enchérisseurs, informations relatives à la vente, bordereaux) sont susceptibles d'être communiquées à CPM aux fins de gestion du recouvrement amiable de créance. CPM intervient en qualité de sous-traitant au sens du Règlement général sur la protection des données (Règlement UE 2016/679 du 27 avril 2016).

- INCIDENTS DE PAIEMENT - FICHER DES RESTRICTIONS D'ACCÈS DES VENTES AUX ENCHERES (TEMIS)

Tout bordereau d'adjudication demeuré impayé après de Boisgirard-Antonini ou ayant fait l'objet d'un retard de paiement est susceptible d'inscription au Fichier des restrictions d'accès aux ventes aux enchères (« Fichier TEMIS ») mis en œuvre par la société Commissaires-Priseurs Multimédia (CPM), société anonyme à directoire, ayant son siège social sis à (75009) Paris, 37 rue de Châteaudun, immatriculée au registre du commerce et des sociétés de Paris sous le numéro 437 868 425.

Le Fichier TEMIS peut être consulté par tous les structures de vente aux enchères opérant en France abonnées à ce service. La liste des abonnés au

TERMS OF SALE AND BIDS

Boisgirard - Antonini is companie of voluntary auction sales regulated by the law of the 10 July 2000. In such capacity Boisgirard - Antonini acts as the agent of the seller who contracts with the buyer.The relationships between Boisgirard - Antonini and the buyer are subject to the present general conditions of purchase which can be modified by saleroom notices or oral indications given at the time of the sale, which will be recorded in the official sale record.

1 - Goods for auction

a) The prospective buyers are invited to examine any goods in which they may be interested, before the auction takes place, and notably during the exhibitions.

Boisgirard - Antonini is at disposal of the prospective buyers to provide them with reports about the conditions of lots.

b) Description of the lots resulting from the catalogue, the reports, the labels and the verbal statements or announcements are only the expression by Boisgirard-Antonini of their perception of the lot, but cannot constitute the proof of a fact. All dimensions are given as an information only.

c) The statements made by Boisgirard - Antonini about any restoration, mishap or harm arisen concerning the lot are only made to facilitate the inspection thereof by the prospective buyer and remain subject to his own or to his expert's appreciation.

All the lots above 5 000 Euros have been submitted to the Art Loss Register. Notes in English are neither complete nor accurate, but are just an approximate description for English-speaking buyers. The condition of the pieces is not mentioned. Frames and dimensions are not guarantee.

The absence of statements Boisgirard - Antonini by relating to a restoration, mishap or harm, whether made in the catalogue, condition reports, on labels or orally, does not imply that the item is exempt from any current, past or repaired defect. Inversely, the indication of any defect whatsoever does not imply the absence of any other defects.

d) Estimates are provided for guidance only and cannot be considered as implying the certainty that the item will be sold for the estimated price or even within the bracket of estimates.

e) Attributions have been made taking into account scientific and artistic knowledge at the date of the sale. Claims will not be accepted for ordinary restorations and minor damages to lots, considering that buyers are given the opportunity to assess the condition of the lots at the time of the pre-sale exhibition.

The condition of antiques, early ceramics, metal- work, glass and textiles is not guaranteed, since most of the pieces are commonly damaged. Necklaces are recomposed with ancient elements. Dimensions are given for information only, especially concerning the framed paintings.

2 - The sale

a) In order to assure the proper organisation of the sales, prospective buyers are invited to make themselves known to Boisgirard – Antonini before the sale, so as to have their personal identity data recorded. Boisgirard - Antonini reserves the right to ask any prospective buyer to justify his identity as well as his bank references.

Boisgirard - Antonini reserve the right to refuse admission to the auction sales premises to any prospective buyer for legitimate reasons.

b) Any person who is a bidder undertakes to pay personally and immediately the hammer price increased by the costs to be born by the buyer and any and all taxes or fees/expenses which could be due. Any bidder is deemed acting on his own behalf except when prior notification, accepted by Boisgirard - Antonini is given that he acts as an agent on behalf of a third party.

c) The usual way to bid consists in attending the sale on the premises.

However, Boisgirard - Antonini may graciously accept to receive some bids by telephone from a prospective buyer who has expressed such a request before the sale.

Service TEMIS est consultable sur le site www.interencheres.com, menu « Acheter aux enchères », rubrique « Les commissaires-priseurs ». L'inscription au Fichier TEMIS pourra avoir pour conséquence de limiter la capacité d'enchérir de l'enchérisseur auprès des Professionnels Abonnés au service TEMIS. Elle entraîne par ailleurs la suspension temporaire de l'accès au service « Live » de la plateforme www.interencheres.com gérée par CPM, conformément aux conditions générales d'utilisation de cette plateforme.

Dans le cas où un enchérisseur est inscrit au Fichier TEMIS, Boisgirard-Antonini pourra conditionner l'accès aux ventes aux enchères qu'elle organise à l'utilisation de moyens de paiement ou garanties spécifiques ou refuser temporairement la participation de l'Enchérisseur aux ventes aux enchères pour lesquelles ces garanties ne peuvent être mises en œuvre.

Les enchérisseurs souhaitant savoir s'ils font l'objet d'une inscription au Fichier TEMIS, contester leur inscription ou exercer les droits d'accès, de rectification, d'effacement, de limitation, d'opposition dont ils disposent en application de la législation applicable en matière de protection des données personnelles, peuvent adresser leurs demandes par écrit en justifiant de leur identité par la production d'une copie d'une pièce d'identité :

- Pour les inscriptions réalisées par Boisgirard-Antonini : par écrit auprès de

[coordonnées de Boisgirard-Antonini

- Pour les inscriptions réalisées par d'autres Professionnels Abonnés : par écrit auprès de Commissaires-Priseurs Multimédia 37 rue de Châteaudun, 75009 Paris ou par e-mail contact@temis.auction.

L'Enchérisseur dispose également du droit de saisir la Commission nationale de l'informatique et des libertés (CNIL) [3 Place de Fontenoy - TSA 80715 - 75334 PARIS CEDEX 07, www.cnil.fr] d'une réclamation concernant son inscription au Fichier TEMIS.

Pour en savoir plus sur le Fichier TEMIS, l'enchérisseur est invité à consulter nos conditions générales de ventes.

Les notifications importantes relatives aux suites de l'adjudication seront adressées à l'adresse e-mail et/ou à l'adresse postale déclarée par l'enchérisseur auprès de la structure lors de l'adjudication. L'enchérisseur doit informer Boisgirard-Antonini de tout changement concernant ses coordonnées de contact. »

An EEC purchaser who will submit his intra-Community VAT number will be exempted from paying the VAT on commissions.

The payment of the lot will be made cash, for the whole of the price, costs and taxes, even when an export licence is required.

The purchaser will be authorized to pay by the following means:

- in cash : up to 1 000 euros, costs and taxes included, for French citizen, up to 15 000 euros, costs and taxes included, for foreign citizen on presentation of their identity papers.

- By credit card : VISA, MASTERCARD.

d) Should the buyer have neglected to give his personal information before the sale, he will have to give the necessary information as soon as the sale of the lot has taken place.

e) The lot must to be insured by the buyer immediately after the purchase. The buyer will have no recourse against Boisgirard - Antonini, in the event where, due to a theft, a loss or a deterioration of his lot after the purchase.

f) The lot will be delivered to the buyer only after the entire payment of the price, costs and taxes.

In the meantime Boisgirard - Antonini may invoice to the buyer the costs of storage of the lot, and if applicable the costs of handling and transport. Should the buyer fail to pay the amount due, and after notice to pay has been given by Boisgirard - Antonini to the buyer without success, at the seller's request, the lot is re-offered for sale, under the French procedure known as "procédure de folle enchère". If the seller does not make this request within a month from the date of the sale, the sale will be automatically cancelled, without prejudice to any damages owed by the defaulting buyer. In addition, Boisgirard - Antonini reserve the right to claim against the defaulting buyer, at their option

- interest at the legal rate increased by five points,

- the reimbursement of additional costs generated by the buyer's default,
- the payment of the difference between the initial hammer price and the price of sale after "procédure de folle enchère" if it is inferior as well as the costs generated by the new auction.

Boisgirard - Antonini reserves the right to exclude from any future auction, any bidder who has been a defaulting buyer or who has not fulfilled these general conditions of purchase.

g) For items purchased which are not collected within seven days from after the sale (Saturdays, Sundays and public holidays included), Boisgirard - Antonini will be authorized to move them into a storage place at the defaulting buyer's expense, and to release them to same after payment of corresponding costs, in addition to the price, costs and taxes.

Storage fees of lots starts 1 month after the sale, and will be of 3€ per day and per lot.

6 - Intellectual Property Right - Copyright

The copyright in any and all parts of the catalogue is the property of Boisgirard - Antonin. Any reproduction thereof is forbidden and will be considered as counterfeiting to their detriment. Furthermore, Boisgirard - Antonini benefits from a legal exception allowing them to reproduce the lots for auction sale in their catalogue, even though the copyright protection on an item has not lapsed.

7- Law and Jurisdiction

These Conditions of purchase are governed by French law exclusively. Any dispute relating to their existence, their validity and their binding effect on any bidder or buyer shall be submitted to the exclusive jurisdiction of the Courts of France.

8- CITES

Every lot in Ivory will be declared on behalf of the CITES organization, where the names of the buyer and the seller will be given.

CRÉDIT PHOTOGRAPHIQUE

François BENEDETTI
www.francoisbenedetti.com
+33(0)6 62 35 19 68

ARTCENTO
contact@artcento.com
+33 (0)6 67 51 10 05

Mathieu SAULNIER
Mathieu_saulnier@hotmail.fr
+33(0)6.64.09.01.25

RÉALISATION

Hélène BESOMBES
HB COMMUNICATION
www.hbcommunication.fr
+33(0)6 74 65 41 77

BA

Boisgirard · Antonini

AUCTION HOUSE PARIS & NICE

1 rue de la Grange Batelière
75009 PARIS
+33(0)1 47 70 81 36

www.boisgirard-antonini.com
contact@ba-paris.com